

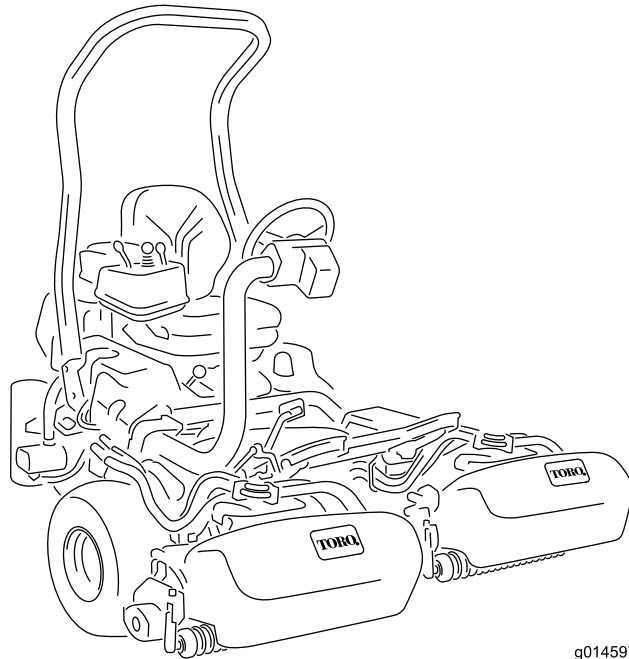


Count on it.

Bruksanvisning

Greensmaster® 3320 TriFlex™-traktorenhet

Modellnr 04530—Serienr 314000001 och högre



g014597



Produkten uppfyller alla relevanta europeiska direktiv. Mer information finns i produktens separata försäkran om överensstämmelse.

⚠ VARNING

KALIFORNIEN Proposition 65 Varning

Den här produkten innehåller en eller flera kemikalier som av den amerikanska delstaten Kalifornien anses orsaka cancer, fosterskador och andra fortplantningsskador.

Motoravgaserna från denna produkt innehåller kemikalier som av den amerikanska delstaten Kalifornien anses orsaka cancer, fosterskador eller andra fortplantningsskador.

Viktigt: Denna motor är inte utrustad med en gnistsläckare. Enligt avsnitt 4442 i Kaliforniens Public Resource Code är det ett brott att använda eller köra den här motorn på skogs-, busk- eller grästäck mark. Andra stater eller federala områden kan ha liknande lagar.

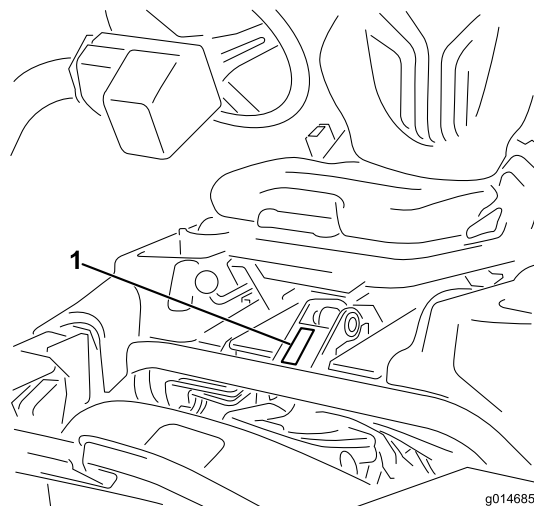
Introduktion

Maskinen är en åkgräsklippare med en knivcylinder som är avsedd att användas av yrkesförare som har anlitats för kommersiellt arbete. Den är främst konstruerad för att klippa gräs på väl underhållna parkgräsmattor, golfbanor, sportanläggningar och kommersiella anläggningar. Den är inte avsedd för att klippa snår, gräs och annat längs med motorvägen eller för jordbruksändamål.

Läs den här informationen noga så att du lär dig att använda och underhålla produkten på rätt sätt och för att undvika person- och produktskador. Du är ansvarig för att produkten används på ett korrekt och säkert sätt.

Du kan kontakta Toro direkt på www.Toro.com om du behöver information om produkter och tillbehör, hjälp med att hitta en återförsäljare eller om du vill registrera din produkt.

Kontakta en auktoriserad återförsäljare eller Toros kundservice och ha produktens modell- och artikelnummer till hands om du har behov av service, Toro-originaldelar eller ytterligare information. Figur 1 visar var på produkten modell- och serienumren sitter. Skriv numren i det tomma utrymmet.



Figur 1

1. Plats för modell- och artikelnummer

Modellnr _____
Serienr _____

I den här bruksanvisningen anges potentiella risker och alla säkerhetsmeddelanden har markerats med en varningssymbol (Figur 2), som anger fara som kan leda till allvarliga personskador eller dödsfall om föreskrifterna inte följs.



Figur 2

1. Varningssymbol

TVå ord används också i den här bruksanvisningen för att markera information. **Viktigt** anger speciell teknisk information och **Observera** anger allmän information som bör ges särskild uppmärksamhet.

Innehåll

Introduktion	2
Säkerhet	4
Säker driftspraxis	4
Säkerhet för Toro-gräsklippare	6
Ljudeffektnivå	7
Ljudtrycksnivå	7
Vibrationsnivå	7
Säkerhets- och instruktionsdekalerna	8
Montering	12
1 Montera störbågen	13
2 Montera sätet	13
3 Montera ratten	14
4 Aktivera och ladda batteriet	14
5 Montera oljekylaren (tillval)	15
6 Montera gräskorgskrokarna	16
7 Montera klippenheter	16
8 Lägg till bakre vikt	18
9 Fästa EU-dekalerna	18
Produktöversikt	19
Reglage	19
Specifikationer	25
Redskap/tillbehör	25
Körning	26
Säkerheten främst	26
Kontrollera motoroljan	26
Fylla bränsletanken	26
Kontrollera hydrauloljenivån	27
Kontrollera kontakten mellan cylindern och underkniven	28
Kontrollera däcktrycket	28
Kontrollera hjulmuttrarnas åtdragning	28
Inkörningstid	28
Starta motorn	29
Kontrollera säkerhetssystemet	29
Montera och ta bort klippenheter	30
Övningsperiod	32
Före klippning	32
Klippning	32
Transportdrift	33
Inspektera och rengöra efter klippningen	33
Bogsera traktorenheten	33
Underhåll	34
Rekommenderat underhåll	34
Kontrollista för dagligt underhåll	35
Smörjning	36
Smörja maskinen	36
Motorunderhåll	36
Utföra service på luftrenaren	36
Byta motoroljan och filtret	37
Byta ut tändstiften	37
Underhålla bränslesystemet	38
Byta ut bränslefiltret	38
Kontrollera bränsleledningar och anslutningar	38
Underhålla elsystemet	38
Utföra service på batteriet	38
Serva säkringarna	39

Underhålla drivsystemet	39
Justera transmissionens neutralinställning	39
Justera transporthastigheten	40
Justera klippastigheten	40
Underhålla bromsarna	41
Justera bromsarna	41
Underhålla hydraulsystemet	41
Byta hydrauloljan och filtret	41
Kontrollera hydraulledningarna och slangarna	42
Underhålla klippenheter	42
Slipa cylindrarna	42
Förvaring	43
Scheman	44

Säkerhet

Maskinen uppfyller eller överträffar specifikationerna i CEN-standarden SS-EN 836:1997, ISO-standarden 5395:1990 och ANSI-standarden B71.4-2004 som gäller vid tillverkningstidpunkten när en vikt på 54 kg läggs till på bakhjulet.

Obs: Om du använder tillbehör från andra tillverkare som inte är certifierade av American National Standards Institute (ANSI) kommer maskinen inte längre att uppfylla ovanstående krav.

Felaktig användning eller felaktigt underhåll från förarens eller ägarens sida kan leda till personskador. För att minska risken för skador ska du alltid följa säkerhetsanvisningarna och uppmärksamma varningssymbolen (Figur 2). Symbolen betyder var försiktig, varning eller fara – anvisning för personsäkerhet. Om anvisningarna inte följs kan detta leda till personskador eller dödsfall.

Säker driftspraxis

De anvisningar som följer har anpassats utifrån CEN-standarden EN 836:1997, ISO-standarden 5395:1990 och ANSI-standarden B71.4-2012.

Utbildning

- Läs *bruksanvisningen* och övrigt utbildningsmaterial noga. Bekanta dig med reglagen och säkerhetsskyltarna, och lär dig hur maskinen ska användas.
- Om förare eller mekaniker inte kan läsa texten i bruksanvisningen är det ägarens ansvar att förklara innehållet i materialet för dem.
- Låt aldrig barn eller personer som inte har läst de här anvisningarna använda eller serva gräsklipparen. Lokala föreskrifter kan begränsa förarens ålder.
- Klipp aldrig om människor, särskilt barn, eller husdjur befinner sig i närheten.
- Kom ihåg att föraren är ansvarig för olyckor och risker som andra människor och deras ägodelar utsätts för.
- Skjutsa inte passagerare.
- Alla förare och mekaniker ska skaffa sig yrkesmässig och praktisk utbildning. Det är ägaren som ansvarar för att utbilda användarna. Utbildningen ska särskilt framhålla:
 - vikten av omsorg och koncentration vid arbete med åkmaskiner
 - att man inte kan återfå kontrollen över en åkmaskin som glider på en slänt genom att bromsa. De främsta anledningarna till att man förlorar kontrollen är:
 - ◇ otillräckligt däckgrepp
 - ◇ för hög hastighet
 - ◇ otillräcklig inbromsning
 - ◇ maskintypen är olämplig för uppgiften,

- ◇ omedvetenhet om markförhållandenas betydelse, särskilt i sluttningar.
- ◇ Ägaren/användaren kan förebygga och ansvarar för olyckor eller skador som han/hon utsätter sig själv och andra människor eller egendom för

Förberedelser

- Bär alltid ordentliga skor, långbyxor, hjälm, skyddsglasögon och hörselskydd vid klippning. Långt hår, löst sittande kläder eller smycken kan trassla in sig i rörliga delar. Kör inte maskinen barfota eller i sandaler.
- Undersök noga det område där maskinen ska köras och avlägsna alla föremål som kan slungas omkring av maskinen.
- Byt ut trasiga ljuddämpare.
- Undersök terrängen för att avgöra vilka tillbehör och redskap som krävs för att utföra arbetet på ett bra och säkert sätt. Använd endast tillbehör och redskap som godkänts av tillverkaren.
- Kontrollera att förarkontroller, säkerhetsbrytare och skydd sitter fast och fungerar som de ska. Kör inte maskinen om dessa inte fungerar som de ska.

Körning

- Kör inte motorn i ett slutet utrymme där farlig koloxid kan ansamlas.
- Klipp endast i dagsljus eller i bra belysning.
- Koppla ur klippaggregatet, lägg i neutralläget och dra åt parkeringsbromsen innan motorn startas.
- Kom ihåg att det inte finns några säkra sluttningar. Vid körning på grässlänter krävs särskild försiktighet. Undvik att välta genom att
 - inte starta och stanna plötsligt vid körning i upp- och nedförslut
 - köra maskinen sakta på slänter och i skarpa svängar
 - se upp för gupp, gropar och andra dolda faror
 - aldrig klippa tvärs över en slänt om inte klipparen är avsedd för detta.
- Se upp för hål i terrängen och andra dolda faror.
- Se upp för trafik när du kör nära vägar eller korsar vägar.
- Stanna knivarnas rotation innan du korsar ytor som ej är gräsbevuxna.
- Rikta aldrig utkastet mot kringstående när redskap kopplats till, och låt ingen komma i närheten av maskinen när den är igång.
- Kör aldrig maskinen med skadade skydd eller skärmar eller om skyddsanordningarna inte sitter på plats. Se till att alla säkerhetsbrytare sitter fast, är korrekt justerade och fungerar som de ska.
- Ändra inte inställningarna för motorns varvtalshållare och övervarva inte motorn. Om motorn körs vid för hög hastighet kan risken för personskador öka.
- Gör följande innan du lämnar förarsätet:

- Stanna på plan mark.
- Koppla ur kraftuttaget och sänk ned redskapen.
- Lägg i neutralläget och dra åt parkeringsbromsen.
- Stäng av motorn och ta ur tändningsnyckeln.
- Koppla ur redskapsdrivningen under transport och när maskinen inte används.
- Stäng av motorn och koppla ur redskapsdrivningen:
 - innan du fyller på bränsle
 - innan du tar bort gräsuppsamlaren/-samlarna
 - innan du justerar klipphöjden, om den inte kan ställas in från förarplatsen.
 - innan du rensar blockeringar
 - före kontroll, rengöring och arbete på klipparen
 - när du har kört på ett främmande föremål eller om det uppstår onormala vibrationer. Kontrollera noga om gräsklipparen har skadats och reparera skadorna innan du startar och kör den igen.
- Minska gasen innan du stänger av motorn, och stäng av bränsletillförseln efter klippningen om motorn är försedd med en bränslekran.
- Håll händer och fötter borta från klippenheterna.
- Titta bakåt och nedåt innan du backar för att se till att vägen är fri.
- Sakta ner och var försiktig när du svänger och korsar vägar och trottoarer. Stanna cylindrarna när du inte klipper.
- Kör inte gräsklipparen om du är påverkad av alkohol, läkemedel eller andra droger.
- Blixtnedslag kan leda till allvarliga personskador eller dödsfall. Om det blixtrar eller åskar i området ska maskinen inte användas. Sök skydd.
- Var försiktig när du lastar av eller på maskinen på en släpvagn eller lastbil.
- Var försiktig när du närmar dig hörn med skymd sikt, buskage, träd eller andra objekt som kan försämra sikten.

Vältskydd (ROPS) – användning och underhåll

- Vältskyddet är en integrerad och effektiv säkerhetsanordning. Fäll upp och lås störtbågen och använd säkerhetsbältet när du kör maskinen.
- Fäll endast ned en fällbar störtbåge tillfälligt om det är absolut nödvändigt. Använd inte säkerhetsbälte när störtbågen är nedfälld.
- Tänk på att det inte finns något vältskydd om störtbågen är nedfälld.
- Säkerställ att säkerhetsbältet snabbt kan lossas i en nödfallsituation.
- Kontrollera området som ska klippas och fäll aldrig ned en fällbar störtbåge i närheten av slutningar, stup eller vattendrag.

- Se till att det finns tillräckligt utrymme ovanför dig innan du kör under föremål (t.ex. grenar, dörrar, elledningar) och vidrör dem inte.
- Se till att vältskyddet är i säkert bruksskick genom att regelbundet inspektera det noga och kontrollera att det inte är skadat samt hålla alla fästelement ådragna.
- Byt ut vältskydd som skadats. Det får inte repareras eller modifieras.
- Ta inte bort vältskyddet.
- Eventuella förändringar av vältskyddet måste godkännas av tillverkaren.

Säker bränslehantering

- Var mycket försiktig när du hanterar bensin så att du undviker personskador och materiella skador. Bensin är mycket brandfarligt och ångorna är explosiva.
- Släck alla cigaretter, cigarrer, pipor och övriga antändningskällor.
- Använd endast en godkänd bränsledunk.
- Ta inte bort tanklocket eller fyll på bränsle när motorn är igång.
- Låt motorn svalna före bränslepåfyllning.
- Fyll inte på med bränsle inomhus.
- Förvara inte maskinen eller bränsledunken i närheten av en öppen låga eller gnistor, t.ex. nära en varmvattenberedare eller någon annan maskin.
- Fyll inte på dunkar inuti ett fordon, på ett lastbilsflak eller ett släp med plastklädsel. Ställ alltid dunken på marken en bit bort från fordonet före påfyllning.
- Lasta av maskinen från lastbilen eller släpet och fyll på bensin när den står på marken. Fyll hellre på maskinen från en dunk än med munstycket på en bensinpump om det inte är möjligt att lasta av maskinen från släpet.
- Håll hela tiden kontakt mellan munstycket och kanten på tank- eller dunköppningen tills tankningen är klar.
- Använd inte en låsöppningsanordning för munstycket.
- Om du spiller bränsle på kläderna måste du byta dem omedelbart.
- Fyll inte på för mycket bränsle i tanken. Sätt tillbaka tanklocket och dra åt det ordentligt.

Underhåll och förvaring

- Håll samtliga muttrar, bultar och skruvar åtdragna så att maskinen är i säkert bruksskick.
- Förvara aldrig maskinen med bränsle i tanken i en byggnad där bensinångor kan antändas av en öppen låga eller gnista.
- Låt motorn svalna innan maskinen ställs undan i ett slutet utrymme.
- Minska brandrisken genom att hålla motorn, ljuddämparen, batterifacket och förvaringsutrymmet för bränsle fria från gräs, löv och överflödigt smörjmedel.

- Byt ut slitna och skadade delar så att maskinen går att använda på ett säkert sätt.
- Kontrollera gräsuppsamlaren regelbundet och se efter om den är sliten eller trasig.
- Håll alla delar i gott bruksskick och samtliga beslag och hydraulkopplingar åtdragna. Byt ut alla slitna och skadade delar och dekaleringar.
- Om bränsletanken måste tömmas ska detta göras utomhus.
- Var försiktig när justeringar utförs på maskinen för att undvika att fingrar fastnar mellan knivarna och maskinens fasta delar.
- Var försiktig när en cylinder roteras på maskiner med flera cylindrar, eftersom de andra cylindrarna kan rotera samtidigt.
- Koppla ur drivhjul, sänk klippenheterna, dra åt parkeringsbromsen, stanna motorn och ta ur nyckeln. Vänta tills all rörelse har stannat innan justering, rengöring eller reparation utförs.
- Ta bort gräs och skräp från klippenheterna, drivhjul, ljuddämparna och motorn för att undvika eldsvåda. Torka upp eventuellt olje- eller bränslespill.
- Använd domkrafter för att stötta upp komponenter när det behövs.
- Lätta försiktigt på trycket i komponenter med upplagrad energi.
- Koppla ifrån batteriet innan du utför några reparationer. Lossa minuskabelanslutningen först och pluskabelanslutningen sist. Återanslut plus först och minus sist.
- Var försiktig när du kontrollerar cylindrarna. Linda in cylindrarna i något eller ta på dig handskar, och var försiktig när du servar cylindrarna.
- Håll händer och fötter borta från rörliga delar. Gör helst inga justeringar när motorn är igång.
- Ladda batterierna i ett öppet, välventilerat utrymme, på avstånd från gnistor och öppna lågor. Koppla ur laddaren innan den ansluts till eller kopplas från batteriet. Använd skyddskläder och isolerade verktyg.

Transport

- Var försiktig när du lastar av eller på maskinen på en släpvagn eller lastbil.
- Använd ramper i fullbredd för att lasta maskinen på en släpvagn eller lastbil.
- Bind fast maskinen så att den sitter säkert med spännband, kedjor, vajrar eller rep. Både de främre och de bakre spännremmarna ska vara riktade nedåt och ut från maskinen.

Säkerhet för Toro-gräsklippare

Nedan finns säkerhetsinformation som gäller specifikt för Toro-produkter eller annan säkerhetsinformation som inte täcks av ANSI-standarderna.

Maskinen kan slita av händer och fötter och slunga omkring föremål. Följ alltid alla säkerhetsanvisningar för att förhindra allvarliga skador eller dödsfall.

Det kan medföra fara för användaren och kringstående om maskinen används i andra syften än vad som avsetts.

Körning

- Lär dig att stänga av motorn snabbt.
- Bär alltid ordentliga skor. Kör inte maskinen i sandaler, tygskor eller tenniskor. Vi rekommenderar att du använder skyddsskor och långbyxor, vilket också är ett krav enligt vissa lokala föreskrifter och försäkringsbestämmelser.
- Hantera bränsle försiktigt. Torka upp allt utspillt bränsle.
- Kontrollera säkerhetsbrytarna dagligen för att försäkra korrekt drift. Om en brytare inte fungerar ska denna bytas ut före drift.
- Innan du försöker att starta motorn ska du sitta på sätet, flytta reglaget för höjning/sänkning av klippenheterna för att se till att klippenheterna är urkopplade, kontrollera att gaspedalen är i neutralläget och lägga i parkeringsbromsen.
- Användning av maskinen kräver koncentration. Tänk på följande för att inte tappa kontrollen:
 - Kör inte i närheten av sandgropar, diken, bäckar eller andra faror.
 - Sänk farten vid skarpa svängar. Undvik att stanna och starta plötsligt.
 - Maskinen är inte utformad eller utrustad för körning på allmän väg och är ett "långsamtgående fordon". Om du måste korsa eller köra på allmän väg bör du känna till och följa lokala föreskrifter, som t.ex. vilka lampor som krävs, skylt för långsamtgående fordon och reflexer.
 - Se upp för trafik när du kör nära eller korsar vägar. Lämna alltid företräde.
 - Använd bromsarna vid klippning i nedförslut för att hålla en låg hastighet och behålla kontrollen över maskinen.
- Stäng av motorn innan du tömmer korgarna.
- Lyft upp klippenheterna när du kör från en plats till en annan.
- Rör inte motorn, ljuddämparen eller avgasröret när motorn är igång eller när den just har stannat, eftersom de kan vara så varma att du bränner dig.
- Håll dig på behörigt avstånd från det roterande gallret på sidan av motorn för att undvika direktkontakt med kroppen eller kläderna.

- Om en klippenhet kör emot ett hårt föremål eller vibrerar onormalt mycket ska du stanna omedelbart. Stäng av motorn, vänta tills alla delar har stannat och kontrollera om det finns några skador på maskinen. En skadad cylinder eller underkniv måste repareras eller bytas ut innan du kan fortsätta arbetet.
 - För funktionsreglaget till neutralläget (N), höj upp klippenheterna och vänta tills cylindrarna slutar snurra innan du lämnar förarsätet. Dra åt parkeringsbromsen. Stäng av motorn och ta ut nyckeln ur tändningslåset.
 - Var försiktig när du kör tvärs över sluttningar. Starta eller stanna inte plötsligt vid körning i upp och nedförslut.
 - Föraren måste känna till och vara utbildad i hur man kör i sluttningar. Om du inte är försiktig i sluttningar eller backar kan du förlora kontrollen över fordonet och det kan då tippa eller välta, vilket kan leda till personskador eller dödsfall.
 - Om du får motorstopp eller förlorar fart och inte kan köra ända upp för en backe ska du inte vända runt maskinen. Backa alltid långsamt rakt nedför sluttningen.
 - **Sluta klippa** om en person eller ett djur utan förvarning dyker upp i eller i närheten av klippområdet. Vårslös körning kombinerat med terrängvinklar, studsning eller felaktigt placerade säkerhetsskydd kan medföra skador från kringflygande föremål. Återuppta inte klipparbetet förrän området är fritt.
 - Innan du lämnar maskinen utan uppsikt måste du kontrollera att klippenheterna är helt upphöjda, att cylindrarna inte snurrar, att nyckeln har tagits ut ur tändningslåset och att parkeringsbromsen är ilagd.
 - Använd alltid säkerhetsbältet med vältskyddet när du använder maskinen.
 - Kör inte denna maskin i sluttningar vars lutning överstiger 15 grader.
- kroppsdelar hållas borta från klippenheterna, redskapen och andra rörliga delar, särskilt gallret på sidan av motorn. Håll kringstående på avstånd.
- Övervarva inte motorn genom att ändra varvregulatorns inställningar. Be en auktoriserad Toro-återförsäljare kontrollera maxhastigheten med en varvräknare för att garantera säkerhet och noggrannhet.
 - Stäng av motorn innan du kontrollerar oljenivån eller fyller på olja i vevhuset.
 - Kontakta en auktoriserad Toro-återförsäljare vid eventuellt behov av större reparationer eller assistans.
 - Köp endast Toro-originalreservdelar och -tillbehör för att försäkra optimal prestanda och fortlöpande säkerhet för maskinen. Det kan vara farligt att använda reservdelar och tillbehör från andra tillverkare och det kan göra produktgarantin ogiltig.
 - Koppla ur klippenheterna från strömkällan med hjälp av klippenhetens strömkopplingar innan du utför något arbete på klippenheterna.

Ljudeffektnivå

Maskinen har en garanterad ljudeffektnivå på 97 dBA, som omfattar ett osäkerhetsvärde (K) på 1 dBA.

Ljudeffektnivån har fastställts enligt de rutiner som beskrivs i ISO 11094.

Ljudtrycksnivå

Enheten har en ljudtrycksnivå vid förarens öra på 81 dBA, som omfattar ett osäkerhetsvärde (K) på 1 dBA.

Ljudtrycksnivån har fastställts enligt de rutiner som beskrivs i EN 836.

Vibrationsnivå

Hand/arm

Uppmätt vibrationsnivå för höger hand = 0,20 m/s²

Uppmätt vibrationsnivå för vänster hand = 0,31 m/s²

Osäkerhetsvärde (K) = 0,15 m/s²

Uppmätta värden har fastställts enligt de förfaranden som beskrivs i SS-EN 836.

Hela kroppen

Uppmätt vibrationsnivå = 0,14 m/s²

Osäkerhetsvärde (K) = 0,07 m/s²

Uppmätta värden har fastställts enligt de förfaranden som beskrivs i SS-EN 836.

Underhåll och förvaring

- Se till att alla hydraulledningskopplingar är åtdragna och att alla hydraulslangar och -ledningar är i gott skick innan du tillför tryck till systemet.
- Håll kropp och händer borta från småläckor eller munstycken som sprutar ut hydraulvätska under högtryck. Använd kartong eller papper för att upptäcka läckor, aldrig händerna. Hydraulvätska som sprutar ut under tryck kan ha tillräcklig kraft för att tränga in i huden och orsaka allvarliga skador.
- Sänk allt tryck i systemet genom att stanna motorn och sänka klippenheterna och redskapen till marken innan du kopplar ur eller utför något arbete på hydraulsystemet.
- Kontrollera regelbundet att alla bränsleledningar är åtdragna och att de inte är slitna. Dra åt eller reparera dem efter behov.
- Om motorn måste vara igång för att ett visst underhåll ska kunna utföras ska klädesplagg, händer, fötter och andra

Säkerhets- och instruktionsdekaler



Säkerhetsdekaler och anvisningarna är fullt synliga för föraren och finns nära alla potentiella farozoner. Dekaler som har skadats eller ramlat bort ska bytas ut eller ersättas.

GREENSMaster 3300/3320 TriFlex

QUICK REFERENCE AID

CHECK/SERVICE (daily)

1. OIL LEVEL, ENGINE
2. OIL LEVEL, HYDRAULIC TANK
3. BRAKE FUNCTION
4. INTERLOCK SYSTEM:
 - 4a. SEAT INTERLOCK
 - 4b. NEUTRAL SENSOR
 - 4c. MOW SENSOR
 - 4d. PARKING BRAKE INTERLOCK
5. LEAK DETECTOR ALARM
6. AIR FILTER / PRECLEANER
7. ENGINE COOLING FINS
8. TIRE PRESSURE (12 - 16 psi)
9. BATTERY
10. WHEEL NUT TORQUE (70-90 FT LBS)
11. FUEL - GAS
12. REEL SPEED / BACKLAP CONTROL

SEE OPERATOR'S MANUAL

FLUID SPECIFICATIONS / CHANGE INTERVALS

See operator's manual for initial change	FLUID TYPE	CAPACITY		CHANGE INTERVALS		FILTER PART NO.
		L	QTS.	FLUID	FILTER	
A. ENGINE OIL	SAE 10W-30 SJ	1.6*	1.75*	100 HRS.	100 HRS.	107-7817
B. AIR CLEANER	_____	_____	_____	_____	100 HRS.	692519
C. FUEL FILTER	_____	_____	_____	_____	1000 HRS.	94-2690
D. HYDRAULIC OIL (3300)	ISO VG 46	22.7*	24*	800 HRS.	800 HRS.	108-5194
D. HYDRAULIC OIL (3320)	ISO VG 46	18.9*	20*	800 HRS.	800 HRS.	108-5194
E. FUEL TANK	UNLEADED GAS	22.7	6 GAL.	_____	_____	_____

*Including filter

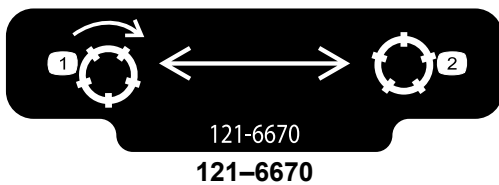
119-9345

GREENSMaster 3XXX

1	2		3		4		5	6
	3.8 MPH 6.1 Km/h	5.0 MPH 8.0 Km/h	3.8 MPH 6.1 Km/h	5.0 MPH 8.0 Km/h	3.8 MPH 6.1 Km/h	5.0 MPH 8.0 Km/h	3.8 MPH 6.1 Km/h	
0.062" / 1.6mm	N/R	N/R	9	N/R	9	N/R	9	7
0.094" / 2.4mm	N/R	N/R	9	N/R	9	N/R	9	
0.125" / 3.2mm	N/R	N/R	9	N/R	9	N/R	9	
0.156" / 4.0mm	N/R	N/R	9	N/R	9	N/R	N/R	
0.188" / 4.8mm	N/R	N/R	9	N/R	7	N/R	N/R	
0.218" / 5.5mm	N/R	N/R	9	N/R	6	N/R	N/R	
0.250" / 6.4mm	7	N/R	6	7	5	7	N/R	
0.312" / 7.9mm	6	N/R	5	6	4	6	N/R	
0.375" / 9.5mm	6	7	4	5	4	5	N/R	
0.438" / 11.1mm	6	6	4	5	3	4	N/R	
0.500" / 12.7mm	5	6	3	4	N/R	N/R	N/R	
0.625" / 15.9mm	4	5	3	3	N/R	N/R	N/R	
0.750" / 19.0mm	3	4	3	3	N/R	N/R	N/R	
0.875" / 22.2mm	3	4	N/R	3	N/R	N/R	N/R	
1.000" / 25.4mm	3	3	N/R	N/R	N/R	N/R	N/R	

115-8156

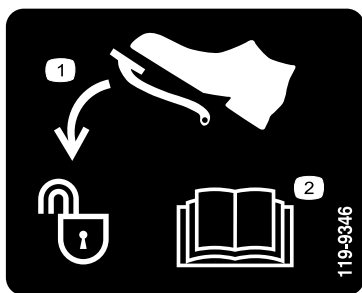
- | | | | |
|----------------------------|-----------------------------|-----------------------------|-------------|
| 1. Cylinderhöjd | 3. Klippenhet med 8 knivar | 5. Klippenhet med 14 knivar | 7. Snabbt |
| 2. Klippenhet med 5 knivar | 4. Klippenhet med 11 knivar | 6. Cylinderhastighet | 8. Långsamt |



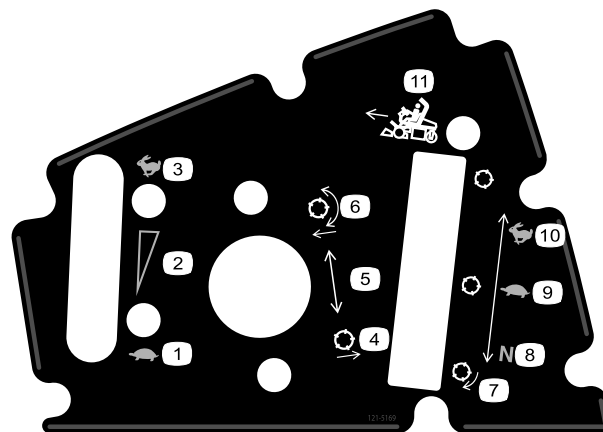
1. Aktivera cylindrarna.
2. Avaktivera cylindrarna.

CALIFORNIA SPARK ARRESTER WARNING
 Operation of this equipment may create sparks that can start fires around dry vegetation. A spark arrester may be required. The operator should contact local fire agencies for laws or regulations relating to fire prevention requirements. 117-2718

117-2718

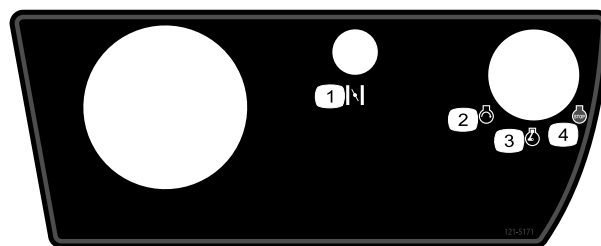


1. Tryck ned pedalen för att låsa upp
2. Mer information finns i bruksanvisningen.



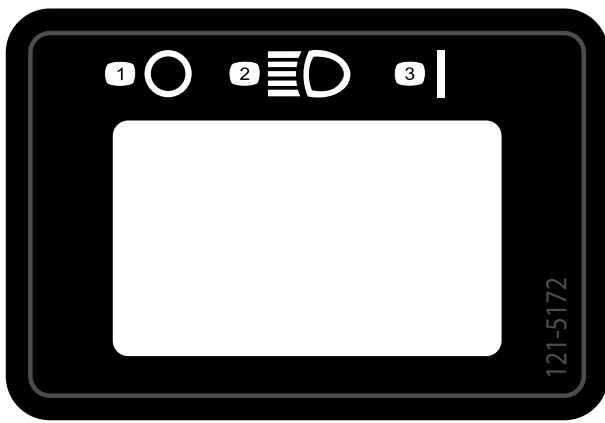
121-5169

- | | | | |
|----------------------------------|---|--|---|
| 1. Långsamt | 4. Höjning av cylindrarna | 7. Cylinder – slipning | 10. Snabbt läge – används för transport |
| 2. Steglös reglerbar inställning | 5. Inställning av cylinderläge | 8. Neutralläge – används för slipning | 11. Funktionsreglage |
| 3. Snabbt | 6. Sänkning och aktivering av cylindrarna | 9. Långsamt läge – används för klippning | |



121-5171

- | | |
|------------------|------------------|
| 1. Choke | 3. Motorn går |
| 2. Motor – start | 4. Motor – stopp |



121-5172

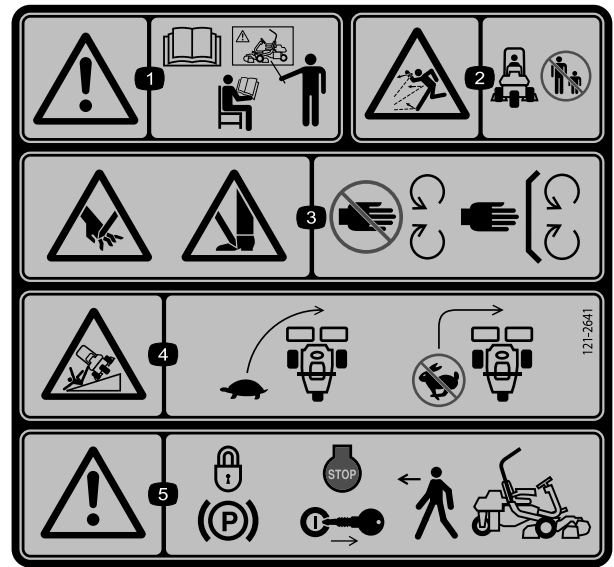
1. Av
2. Strålkastare
3. På



Batterisymboler

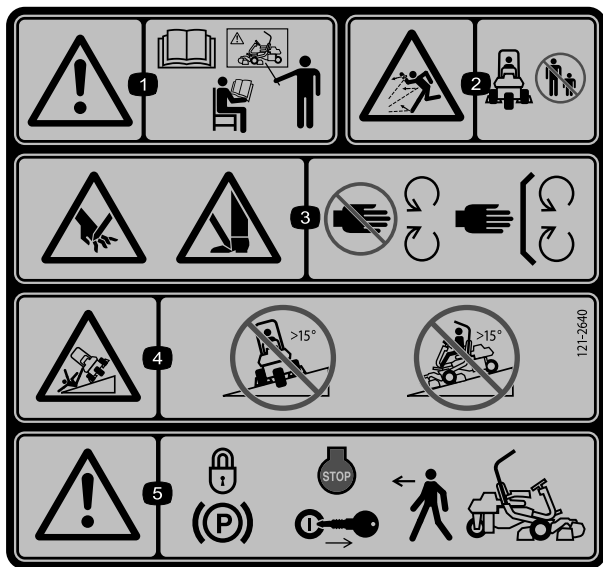
Vissa eller samtliga av dessa symboler finns på ditt batteri

1. Explosionsrisk
2. Ingen eld, öppna lågor eller rökning.
3. Brännskaderisk p.g.a. frätande vätskor/kemiska ämnen
4. Använd ögonskydd.
5. Läs *bruksanvisningen*.
6. Håll kringstående på säkert avstånd från batteriet.
7. Använd ögonskydd; explosiva gaser kan orsaka blindhet och andra personskador.
8. Batterisyra kan orsaka blindhet eller allvarliga brännskador.
9. Spola ögonen omedelbart med vatten och sök läkarhjälp snabbt.
10. Innehåller bly; får inte kastas i hushållssoporna.



121-2641

1. Varning – läs *bruksanvisningen*. Använd inte maskinen om du inte har genomgått lämplig utbildning.
2. Risk för utslungade föremål – håll kringstående på behörigt avstånd från maskinen.
3. Risk för att händer och fötter slits av, gräsklipparkniv – håll avstånd till rörliga delar och se till att alla skydd sitter på plats.
4. Vältrisk – sänk hastigheten innan du svänger och sväng aldrig med hög hastighet.
5. Varning – lägg i parkeringsbromsen, stäng av motorn och ta ut tändningsnyckeln innan du kliver ur maskinen.



121-2640

1. Varning – läs *bruksanvisningen*. Använd inte maskinen om du inte har genomgått lämplig utbildning.
2. Risk för utslungade föremål – håll kringstående på behörigt avstånd från maskinen.
3. Risk för att händer och fötter slits av, gräsklipparkniv – håll avstånd till rörliga delar och se till att alla skydd sitter på plats.
4. Tipprisk – kör inte tvärgående över sluttningar vars sluttning överstiger 15 grader eller ned för sluttningar vars lutning överstiger 15 grader.
5. Varning – lägg i parkeringsbromsen, stäng av motorn och ta ut tändningsnyckeln innan du kliver ur maskinen.

Montering

Lösa delar

Använd diagrammet nedan för att kontrollera att alla delar finns med.

Tillvägagångssätt	Beskrivning	Antal	Användning
1	Störtbåge	1	Montera störtbågen.
	Bult (1/2 x 3 3/4 tum)	4	
	Flänsmutter (1/2 tum)	4	
2	Säte	1	Montera sätet på basen.
	Säteskablage	1	
3	Ratt	1	Montera ratten
	Låsmutter (1 1/2 tum)	1	
	Bricka	1	
	Rattkåpa	1	
4	Inga delar krävs	–	Aktivera och ladda batteriet.
5	Inga delar krävs	–	Montera oljekylaren (tillval).
6	Gräskorgskrokar	6	Montera gräskorgskrokarna.
	Flänsbultar	12	
7	Mätstång	1	Montera klippenheterna.
	Klippenhet (modell 04613, 04614, eller 04615)	3	
	Klippenhetens övre vikt	3	
	Sexkantsskruvar	6	
	Gräskorg	3	
8	Viktsats, 119-7129 (för tvåhjulsdreven enheter)	1	Lägg till bakre vikt.
	Viktsats, 120-5750 (för enheter med trehjulsdrevsats monterad)	1	
9	Varningsdekal 121–2640	1	Fäst vid behov EU-dekalerna.

Media och extradelar

Beskrivning	Antal	Användning
Bruksanvisning (traktorenhet)	1	Läses innan maskinen tas i bruk.
Bruksanvisningen till motorn (motor)	1	
Reservdelskatalog	1	Spara för beställning av reservdelar.
Förarutbildningsmaterial	1	Ses innan maskinen sätts i drift.
Blad för besiktning före leverans	1	Spara för framtida referens.
Bullercertifikat	1	
Certifikat om överensstämmelse	1	
Tändningsnycklar	2	Starta motorn.

1

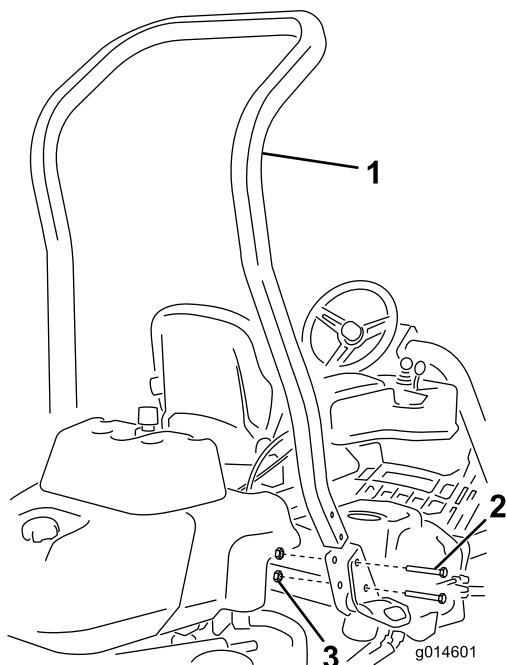
Montera störtbågen

Delar som behövs till detta steg:

1	Störtbåge
4	Bult (1/2 x 3 3/4 tum)
4	Flänsmutter (1/2 tum)

Tillvägagångssätt

1. Ta ut det övre förpackningsstödet.
2. Packa upp störtbågen.
3. Montera störtbågen i fickorna på båda sidorna av maskinen med hjälp av fyra bultar (1/2 x 3 3/4 tum) och fyra flänsmuttrar (1/2 tum) (Figur 3).



Figur 3

1. Störtbåge
2. Bult (1/2 x 3 3/4 tum)
3. Flänsmutter (1/2 tum)

4. Dra åt fästelementen till 136–149 Nm.

2

Montera sätet

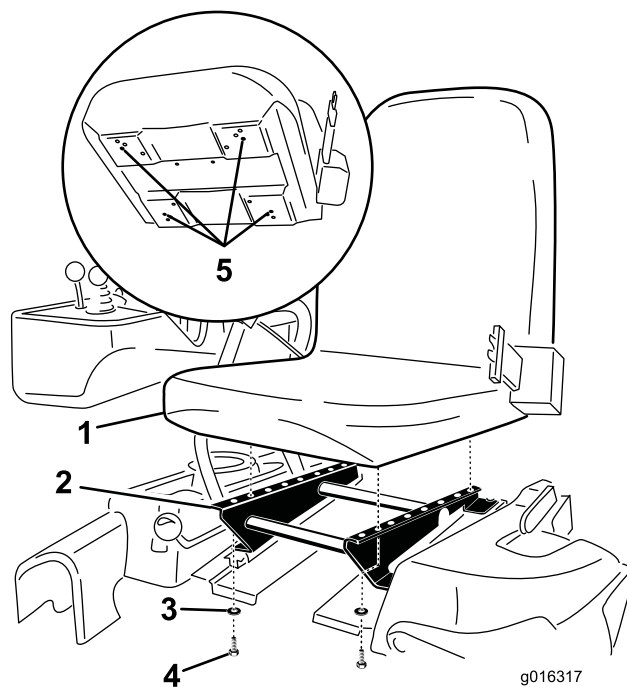
Delar som behövs till detta steg:

1	Säte
1	Säteskablage

Tillvägagångssätt

Obs: Montera sätet i de främre monteringshålen för att uppnå ytterligare 7,6 cm för justering framåt eller i de bakre monteringshålen för att uppnå ytterligare 7,6 cm för justering bakåt.

1. Ta bort och släng de franska träskruvarna som fäster sätesskenorna och skär av transportremmarna.
2. Ta bort de fyra skruvarna (5/16 x 3/4 tum) och brickorna från transportfästet och släng fästet.
3. Montera sätet på sätbasen med de fyra skruvar och brickor som du tog bort tidigare (Figur 4).



Figur 4

1. Säte
2. Sätessockel
3. Bricka
4. Skruv (5/16 x 3/4 tum)
5. Montera sätet med hjälp av dessa hål.

4. Leta rätt på den öppna kontakten på huvudkablaget till höger om sätet och anslut det till det kablage som medföljde sätet.
5. Dra säteskablaget runt säteskenorna och se till att det inte kommer att klämmas när sätet flyttas och anslut det till porten på sätets undersida.

3

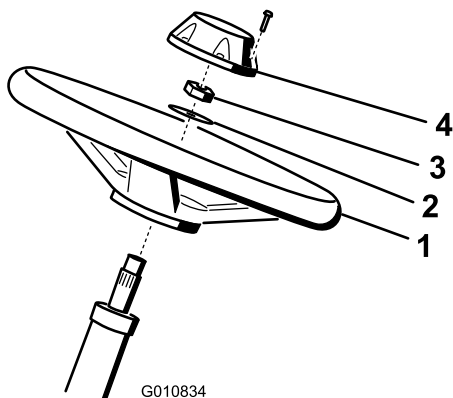
Montera ratten

Delar som behövs till detta steg:

1	Ratt
1	Låsmutter (1 1/2 tum)
1	Bricka
1	Rattkåpa

Tillvägagångssätt

1. Trä på ratten på styraxeln (Figur 5).



Figur 5

- | | |
|-----------|-----------------|
| 1. Ratt | 3. Kontramutter |
| 2. Bricka | 4. Lock |

2. Trä på brickan på styraxeln (Figur 5).
3. Fäst ratten på axeln med en kontramutter och dra åt den till 27–35 Nm (Figur 5).
4. Montera kåpan på ratten och fäst den med en skruv (Figur 5).

4

Aktivera och ladda batteriet

Inga delar krävs

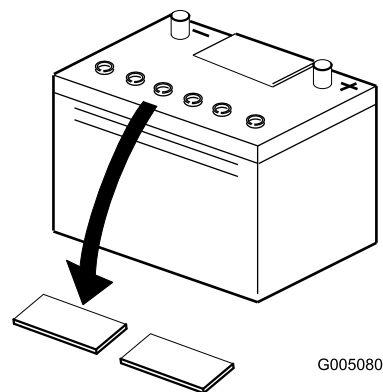
Tillvägagångssätt

Fyll batteriet endast med elektrolyt (1,265 specifik vikt) inledningsvis.

1. Ta bort fästelementen och batteriklämman och lyft ut batteriet.

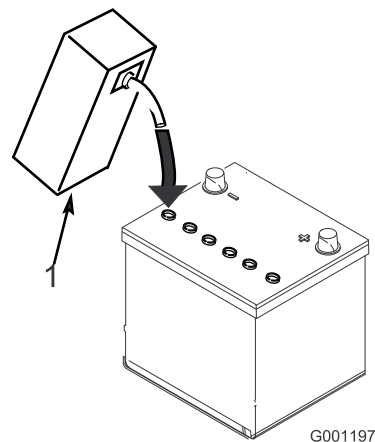
Viktigt: Fyll inte på elektrolyt medan batteriet sitter i maskinen. Det kan hända att du spiller, vilket kan orsaka korrosion.

2. Rengör batteriets ovansida och ta bort luftarlocken (Figur 6).



Figur 6

3. Fyll försiktigt varje cell med elektrolyt tills plattorna är täckta med ca 6 mm vätska (Figur 7).



Figur 7

1. Elektrolyt

- Låt elektrolyten sugas upp av plattorna under 20 till 30 minuter. Fyll på elektrolyt så att nivån kommer upp till ca 6 mm från botten av påfyllningshålet (Figur 7).

⚠ VARNING

Vid laddning av batteriet bildas explosiva gaser.

Rök aldrig nära batteriet och håll det borta från gnistor och lågor.

- Anslut en batteriladdare på 2–4 A till batteriposterna. Ladda upp batteriet i två timmar med 4 A eller i fyra timmar med 2 A tills den specifika vikten är 1,250 eller högre, temperaturen är minst 16 °C och alla celler avger gaser fritt.
- Koppla ur laddningsanordningen från eluttaget och batteripolerna när batteriet är laddat.

Obs: Tillsätt endast destillerat vatten för att ersätta normala förluster efter att batteriet har aktiverats. Underhållsfria batterier bör dock inte behöva vatten under normala driftsförhållanden.

⚠ VARNING

KALIFORNIEN Proposition 65 Varning

Batteripoler och kabelanslutningar med tillbehör innehåller bly och blyföreningar, kemikalier som den amerikanska delstaten Kalifornien anser kan orsaka cancer och fortplantningsskador.

Tvätta händerna efter hantering.

⚠ VARNING

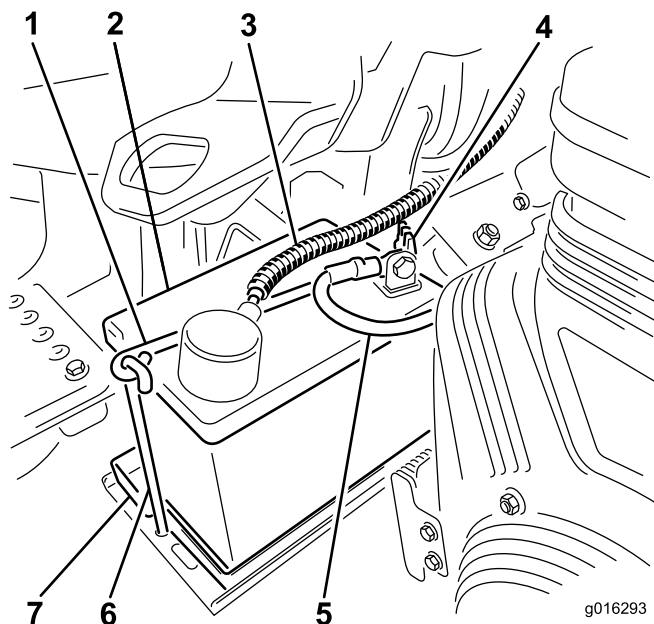
Batteriets kabelanslutningar eller metallverktyg kan kortslutas mot traktorkomponenter i metall och orsaka gnistor. Gnistor kan få batterigaserna att explodera, vilket kan leda till personskador.

- Vid urtagning eller isättning av batteriet får du inte låta batterianslutningarna komma i kontakt med några av traktorns metalleder.
- Låt inte metallverktyg kortsluta mellan batterianslutningarna och traktorns metalleder.

⚠ VARNING

Om batteriet inte aktiveras på rätt sätt kan det avge gaser och/eller gå sönder i förtid.

- Sätt in batteriet i batterilådan och fäst det med den batteriklämma och de fästelement som du tog bort tidigare (Figur 8).



Figur 8

Den bensindrivna modellen visas, din modell kanske ser annorlunda ut.

- | | |
|---------------------------------|---------------------------|
| 1. Batteriklämma | 5. Minuskabel (-) |
| 2. Batteri | 6. Krok för batteriklämma |
| 3. Pluskabel (+) | 7. Batteribricka |
| 4. Vingmutter för batteriklämma | |

- Anslut den röda pluskabeln till plusanslutningen (+) och den svarta minuskabeln till minusanslutningen (-) på batteriet, och fäst kablarna med bultar och muttrar (Figur 8). Förhindra eventuell kortslutning genom att trä gummiskon över plusanslutningen.

⚠ VARNING

Felaktig dragning av batterikabeln kan skada traktor och kablar och orsaka gnistor. Gnistor kan få batterigaserna att explodera, vilket kan leda till personskador.

- Lossa alltid batteriets minuskabel (svart) innan du lossar pluskabeln (röd).
- Anslut alltid pluskabeln (röd) innan minuskabeln (svart) ansluts.

5

Montera oljekylaren (tillval)

Inga delar krävs

Tillvägagångssätt

Om du använder maskinen i ett varmt klimat där omgivningstemperaturen är högre än 29 °C, eller använder den för tungt arbete (klippning på andra ytor än greener, t.ex. fairways eller vertikalklippning), ska en hydrauloljekylarsats med artikelnr 119-1691 monteras på maskinen.

6

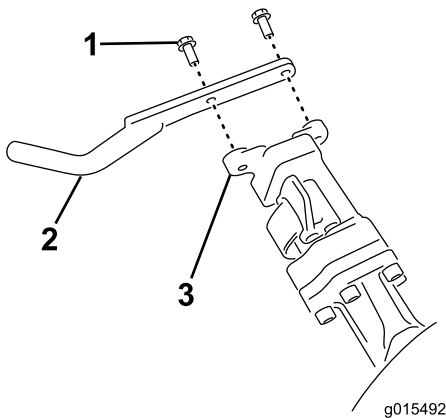
Montera gräskorgskrokarna

Delar som behövs till detta steg:

6	Gräskorgskrokar
12	Flänsbultar

Tillvägagångssätt

Montera de sex gräskorgskrokarna på upphängningsarmstängernas ändar med hjälp av tolv flänsbultar (Figur 9).



Figur 9

1. Flänsbult
2. Gräskorgskrokar
3. Upphängningsarmstång

7

Montera klippenheterna

Delar som behövs till detta steg:

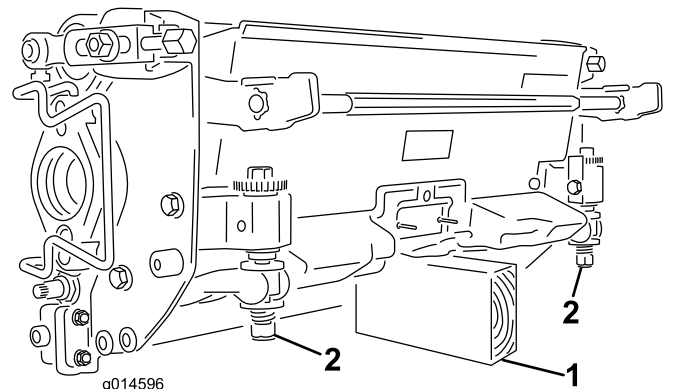
1	Mätstång
3	Klippenhet (modell 04613, 04614, eller 04615)
3	Klippenhetens övre vikt
6	Sexkantsskruvar
3	Gräskorg

Tillvägagångssätt

Obs: Förvara klippenheternas cylindermotorer i förvaringsutrymme framför upphängningsarmarna när du slipar knivarna, ställer in klipphöjden eller utför andra underhållsprocedurer på klippenheterna, så att de inte tar skada.

Viktigt: Höj inte upp fjädringen till transportläget när cylindermotorerna sitter i hållarna på maskinens ram. Underlåtenhet att följa detta råd kan leda till skador på motorerna eller slangarna.

Viktigt: När du behöver tippa klippenheten för att exponera underkniven/cylindern, stöttar du upp klippenhetens bakre ände så att muttrarna på den bakre änden av underknivens justerskruvar inte vilar mot arbetsytan (Figur 10).



Figur 10

1. Stötta (medföljer ej)
2. Underknivens justerskrummutter (2)

Obs: Samtliga klippenheter levereras med motvikten monterad på höger sida samt motorfästet och drivkopplingen monterade på vänster sida av klippenheten.

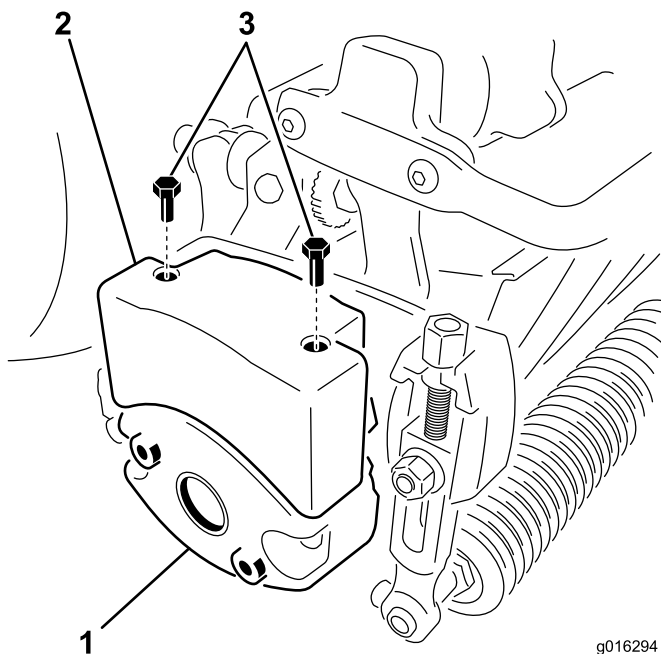
1. Koppla ur klippenhetens strömkopplingar, se Klippenhetens strömkopplingar (sida 25).

⚠ VAR FÖRSIKTIG

Om du inte kopplar från strömmen till klippenheter kan någon av misstag starta klippenhetsen och orsaka allvarliga skador på händer och fötter.

Separera alltid klippenhetsens strömkopplingar innan du arbetar på klippenhetserna.

2. Smörj insidan av drivkopplingens diameter.
3. Klippenhetsen levereras utan främre rulle. Skaffa en rulle (modellnr 04625, 04626 eller 04627) hos din lokala Toro-distributör. Montera rullen med hjälp av de lösa delar som levereras med klippenhetsen och installationsinstruktionerna som medföljer rullen.
4. Ta bort de två bultar som fäster vikten på sidan av klippenhetsen (Figur 11).



Figur 11

g016294

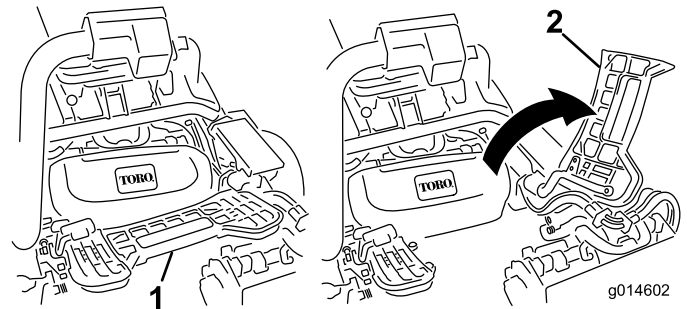
1. Klippenhetsens vikt (vänd)
2. Övre vikt
3. Sexkantsskruvar

5. Vrid vikten 180 grader så att de öppna skruvhålen som var på viktens undersida nu är på ovansidan. Montera vikten på klippenhetsen med de bultar som du tog bort tidigare.
6. Montera en övre vikt på klippenhetsens vikt med två sexkantsskruvar (Figur 11).
7. Om du monterar mittklippenhetsen lyfter du upp fotstödet och fäller upp det så att du kommer åt mittklippenhetsen (Figur 12).

⚠ VAR FÖRSIKTIG

Det finns risk för att klämma fingrarna om fotstödet fälls ihop till stängt läge.

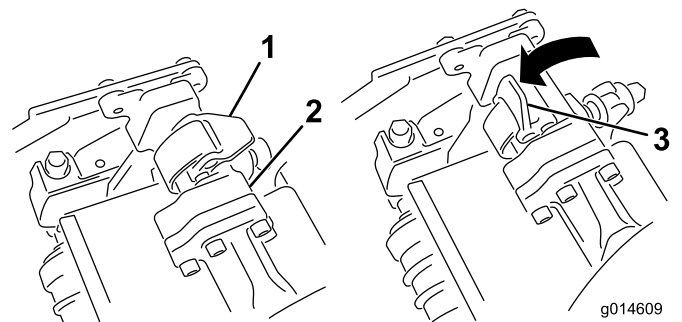
Håll fingrarna borta från området kring fotstödet när det är öppet.



Figur 12

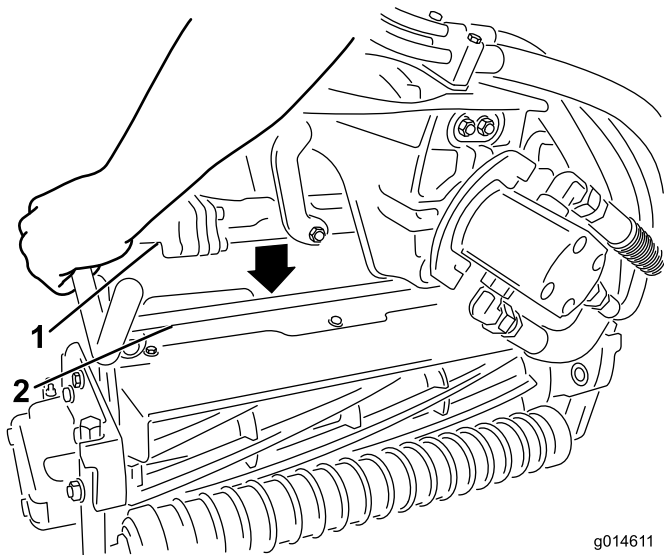
1. Fotstöd – stängt
2. Fotstöd – öppet

8. Placera klippenhetsen under upphängningsarmen.
9. Låt spärrarna på upphängningsarmstängens peka uppåt (dvs. de ska vara öppna) (Figur 13) och tryck upphängningsarmen nedåt så att stängens passar över stängens över ovansidan av klippenhetsen (Figur 14).



Figur 13

1. Spärr – stängt läge
2. Upphängningsarmstäng
3. Spärr – öppet läge



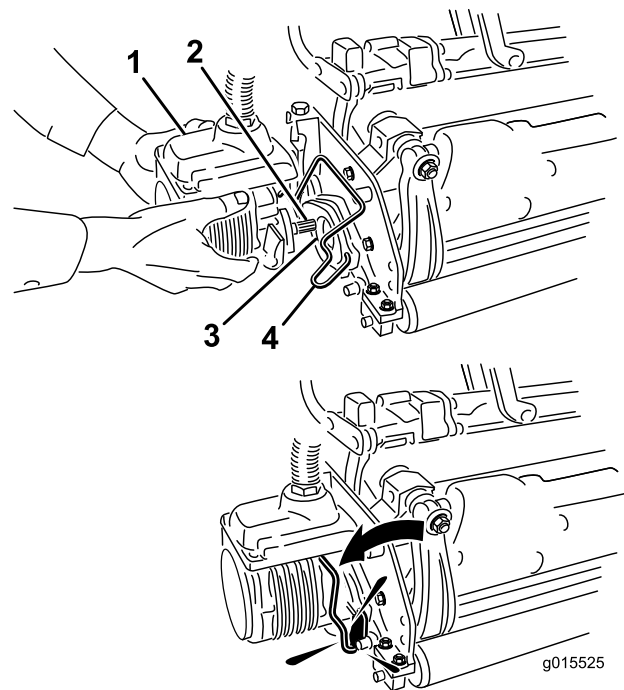
Figur 14

1. Upphångningsarmstång 2. Klippenhetens stång

10. Fäll spärrarna nedåt och runt klippenhetsstången och lås dem på plats (Figur 13).

Obs: Du kan höra och känna ett ”klick” när spärrarna har låsts på plats ordentligt.

11. Stryk på rent fett på klippenhetsmotorns räfflade axel (Figur 15).
12. För in motorn på vänster sida av klippenheten (sett från förarsätet) och dra motorfäststaget på klippenheten mot motorn tills du hör ett klickljud från båda sidorna av motorn (Figur 15).



Figur 15

1. Cylindermotor 3. Hålighet
2. Räfflad axel 4. Motorfäststag

13. Montera en gräskorg på korgkrokarna på upphångningsarmen.
14. Upprepa denna procedur på de övriga klippenheterna.
15. Anslut klippenhetens strömkopplingar, se Klippenhetens strömkopplingar (sida 25).

8

Lägga till bakre vikt

Delar som behövs till detta steg:

1	Viktsats, 119-7129 (för tvåhjulsdrevna enheter)
1	Viktsats, 120-5750 (för enheter med trehjulsdrevsats monterad)

Tillvägagångssätt

Enheten uppfyller kraven för ANSI B71.4-2004 och SS-EN 836 när den är utrustad med viktsats 119-7129 (tvåhjulsdrevna enheter) eller 120-5750 (trehjulsdrevna enheter).

9

Fästa EU-dekalerna

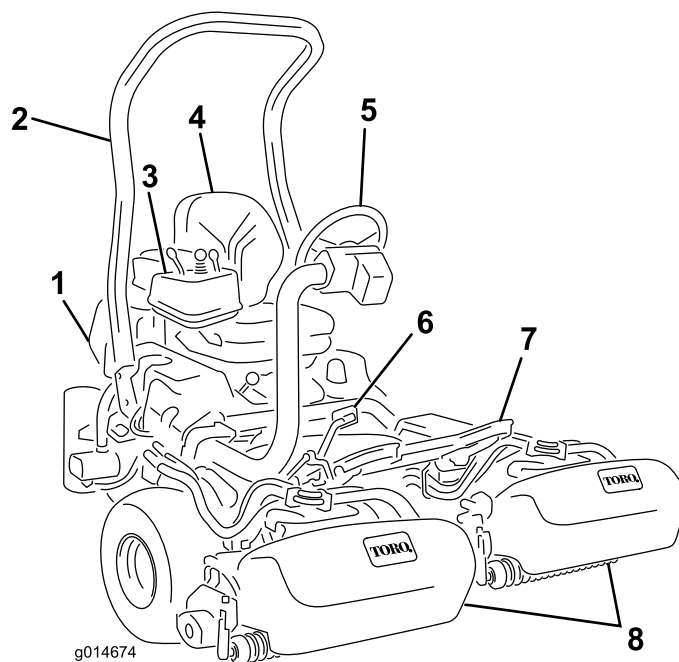
Delar som behövs till detta steg:

1	Varningsdekal 121–2640
---	------------------------

Tillvägagångssätt

Fäst varningsdekalen 121–2640 ovanpå varningsdekalen 121–2641 om maskinen ska användas inom EU.

Produktöversikt



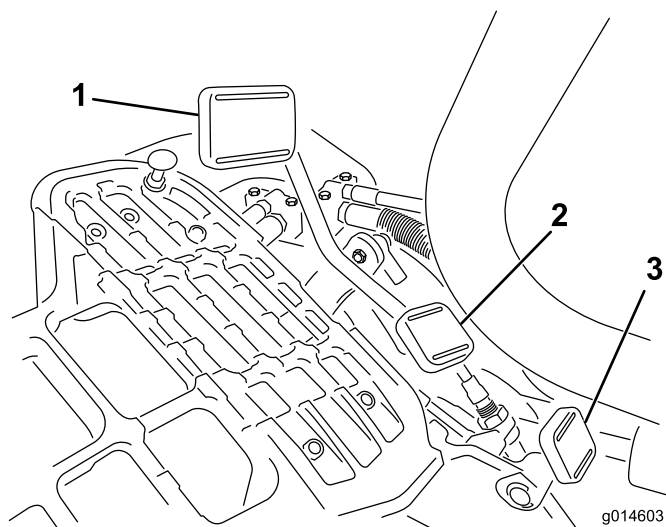
Figur 16

- | | |
|------------------|-----------------|
| 1. Motor | 5. Ratt |
| 2. Störtbåge | 6. Gaspedal |
| 3. Kontrollpanel | 7. Fotstöd |
| 4. Säte | 8. Klippenheter |

Reglage

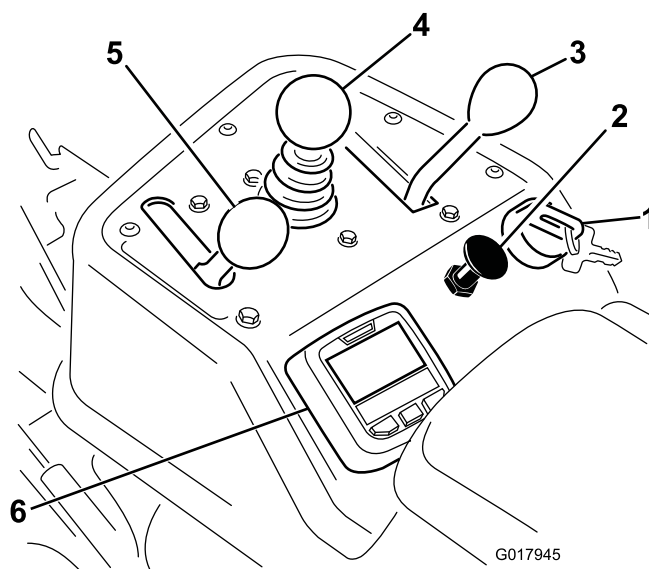
Gaspedal

Gaspedalen (Figur 17) har tre funktioner: med den kan du få maskinen att röra sig framåt, bakåt och stanna. Tryck på pedalens övre del för att köra framåt och dess nedre del för att backa eller för att hjälpa till att stanna när traktorn rör sig framåt. För pedalen till neutralläget för att stanna maskinen. Vila inte hälen på backen av bekvämlighetsskäl vid framåtdrift (Figur 18).



Figur 17

- | | |
|----------------------|---------------------|
| 1. Gaspedal – framåt | 3. Styrarmslåspedal |
| 2. Gaspedal – bakåt | |



Figur 19

- | | |
|---------------------|---|
| 1. Tändningslås | 4. Reglage för höjning/sänkning av klippenheterna |
| 2. Choke | 5. Gasreglage |
| 3. Funktionsreglage | 6. InfoCenter |



G005105
Figur 18

Styrarmslåspedal

Tryck ned pedalen (Figur 17) och höj upp eller sänk ned styrarmen så att höjden passar föraren och släpp sedan pedalen för att låsa armen på plats.

Obs: För styrarmen längst fram och lyft sedan sätet.

Gasreglage

Med gasreglaget (Figur 19) kan föraren reglera motorns hastighet. Motorns varvtal ökar om du för gasreglaget mot det snabba läget och minskar om du för det mot det långsamma läget. Hastigheterna är följande:

- Klipphastighet framåt: 3,2–8 km/h
- Maximal transporthastighet: 16 km/h.
- Backningshastighet: 4,0 km/h

Obs: Det går inte att stänga av motorn med hjälp av gasreglaget.

Choke

När du ska starta en kall motor stänger du startspjället genom att dra ut chokereglaget (Figur 19) till det avstängda läget. Reglera choken så att motorn går jämnt när den har startats. Öppna choken så snart som möjligt genom att skjuta in den i det påslagna läget. En varm motor kräver lite eller ingen choke.

Reglage för höjning/sänkning av klippenheterna

Om du för reglaget (Figur 19) framåt under drift, sänks klippenheterna ned och cylindrarna startas. Dra reglaget bakåt för att stänga av cylindrarna och höja upp klippenheterna. Du kan stänga av cylindrarna under drift genom att tillfälligt dra reglaget bakåt och sedan släppa det. Den här funktionen kallas ”Tap-off” och kan justeras på InfoCenter. Starta cylindrarna på nytt genom att föra reglaget framåt.

Funktionsreglage

Funktionsreglaget (Figur 19) har två körlägen och ett neutralläge. Det går att växla från klippning till transport, eller från transport till klippning (ej neutralläget), medan maskinen är i rörelse. Detta orsakar inga skador.

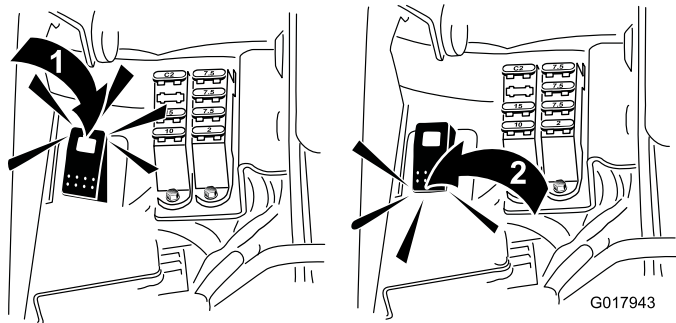
- Bakre läge – neutralläge och slipning
- Mellanläge – klippning
- Främre läge – transport

Tändningslås

Sätt in nyckeln i tändningslåset (Figur 19) och vrid den medsols så långt det går till startläget för att starta motorn. Släpp nyckeln direkt när motorn startas. Nyckeln flyttas automatiskt till det påslagna läget. Vrid nyckeln motsols till det avstängda läget för att stänga av motorn.

Slipningsbrytare

Slipningsbrytaren finns under plasthöljet till vänster om sätet. Använd slipningsbrytaren (Figur 20) tillsammans med reglaget för höjning/sänkning av klippenheterna och cylindrarnas hastighetsreglage för att slipa cylindrarna.

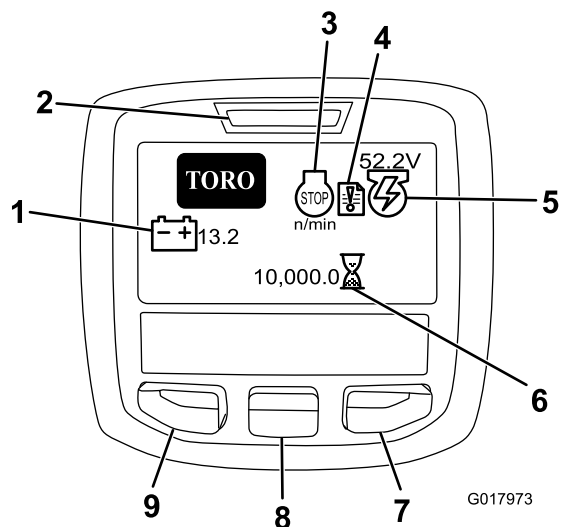


Figur 20

1. Slipningsbrytare – slipningsläge
2. Slipningsbrytare – klippläge

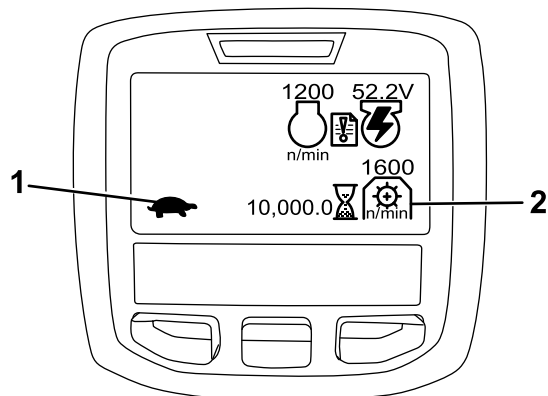
Använda LCD-skärmen InfoCenter

LCD-skärmen InfoCenter visar information om maskinen som t.ex. generatorns status, hastigheten, olika diagnostiska uppgifter och annan information om maskinen och batteriet. Figur 21 och Figur 22 visar startbilden och huvudinformativbilderna för InfoCenter. Du kan växla mellan startbilden och huvudinformativbilderna närsomhelst genom att trycka på någon av InfoCenter-knapparna och sedan välja lämplig riktningsspil.



Figur 21

- | | |
|------------------------------|------------------------------|
| 1. Batterispänning | 6. Timmätare |
| 2. Strömlampa/felindikator | 7. Högerknapp |
| 3. Motorvarvtal/-status | 8. Nedåtknapp |
| 4. Fellogg | 9. Menyåtkomst/tillbakaknapp |
| 5. Generatorspänning/-status | |



Figur 22

1. Funktionsreglagestatus
2. Kraftuttagets varvtal

- Motorvarvtal/-status – visar motorns varvtal.
- Fellogg – visar att ett fel har loggats som måste undersökas.
- Generatorspänning/-status – visar generatorspänningen.
- Timmätaren – visar det totala antalet timmar som maskinen har använts. Den börjar fungera så snart tändningsnyckeln har vridits till det påslagna läget.
- Kraftuttagets varvtal – visar kraftuttagets varvtal.
- Glödstitf – visar att glödstitfet är aktivt.
- Batterispänning – visar batteriets potential i volt.
- Kylvätsketemperatur – visar temperaturen på motorns kylvätska i antingen °C eller °F.
- Funktionsreglagestatus – transportläget visas med en kanin och klippläget visas med en sköldpadda.

- Motorns oljetryckslampa – ikonen visas när motorns oljetryck sjunker under en säker nivå.
- Menyåtkomst/tillbakaknapp – tryck på den här knappen för att få åtkomst till InfoCenter-menyerna. Du kan använda den för att gå ut ur menyerna som du använder.
- Nedåtknapp – använd den här knappen för att bläddra nedåt i menyerna.
- Högerknapp – använd den här knappen för att öppna en meny där en högerpil visar att det finns mer innehåll.

Obs: Varje knappens funktion kan ändras beroende på vad tillfället kräver. Vid varje knapp visas en ikon som förklarar den aktuella funktionen.

Använda menyerna

Tryck på menyåtkomstknappen i huvudskärmen för att få åtkomst till InfoCenters menysystem. Då kommer du till huvudmenyn. Se följande tabeller för en sammanfattning av vilka alternativ som finns tillgängliga från menyerna:

Huvudmeny	
Menyobjekt	Beskrivning
Fel	Felmenyn innehåller en lista med de senaste maskinfelen som uppstått. Läs servicehandboken eller kontakta din auktoriserade Toro-återförsäljare för mer information om felmenyn och informationen som finns där.
Service	Servicemenyn innehåller information om maskinen som t.ex. antal brukstimmar och andra liknande siffror.
Diagnostik	Diagnostikmenyn innehåller en lista över maskinens olika aktuella statusar. Den kan användas för att felsöka vissa problem eftersom den snabbt visar vilka av maskinens reglage som är på och av.
Inställningar	Med hjälp av inställningsmenyn kan du anpassa och ändra konfigurationsvariabler på InfoCenter-skärmen.
Om	I menyn Om står maskinens modellnummer, artikelnummer och programvaruversion.

Service	
Menyobjekt	Beskrivning
Hours	Anger det totala antal timmar som maskinen, motorn, cylindrarna, slipare och fläkt har varit på samt antalet timmar som maskinen har transporterats och överhettats.
Counts	Visar antalet förvärmningar och starter som har gjorts på maskinen.

Diagnostik	
Menyobjekt	Beskrivning
Engine Run	Anger om något av följande är aktivt: nyckel start, nyckel kör, sänk styrspak, höj styrspak, neutral, säte eller parkeringsbroms, OK kör och RTR eller ETR.
S1–S4	Styr upphöjning och nedsänkning av elektromagneter.
Reels Enable	Anger om cylindern är inkopplad.

Inställningar	
Menyobjekt	Beskrivning
Enheter	Styr enheterna som används på InfoCenter. Menyalternativen är brittiska standardenheter eller metrisk.
Språk	Styr språken som används på InfoCenter.
Bakgrundsbelysning	Styr LCD-skärmens ljusstyrka.
Kontrast	Styr LCD-skärmens kontrast.
Låsta menyer	Ger distributören/ingenjören åtkomst till skyddade menyer med hjälp av ett lösenord.
Lås inställn.	Styr de skyddade menyerna.
Återställ standardinställningar	Återställer InfoCenter till standardinställningarna.
Upphöjningsfördröjning	Styr tiden för upphöjningsfördröjning för mittklippenheten.
Nedsänkingsfördröjning	Styr nedsänkingsfördröjningen för mittklippenheten.
Tap-off-fördröjning	Styr tap-off-fördröjningen.
Cylinderhastighet	Styr cylinderhastigheten.
Slipningsvarvtal	Styr slipningsvarvtalet.

Om	
Menyobjekt	Beskrivning
Modell	Visar maskinens modellnummer.

Art.nr	Visar maskinens serienummer.
TEC 5001	Visar versionsnumret för masterstyrenheten.
InfoCenter	Visar versionsnumret för InfoCenter.
CU1	Visar versionsnumret för den första klippenheten.
CU2	Visar versionsnumret för den andra klippenheten.
CU3	Visar versionsnumret för den tredje klippenheten.
Generator	Visar generatorns serienummer.
CAN-buss	Visar status för maskinens kommunikationsbuss.

Upphöjnings-/nedsänkingsfördröjning för mittklippenheten

Upphöjnings- och nedsänkingsfördröjningen för mittklippenheten kan justeras separat på InfoCenter. Varje inställning kan justeras från 1 till 9 i enlighet med tabellen nedan. Fabriksinställningen är 6 (375 ms) och har optimerats för en klippahastighet på 6,1 km.

Stegantal	Fördröjningstid (sekunder)
1	0,100
2	0,150
3	0,200
4	0,250
5	0,300
6	0,375
7	0,475
8	0,600
9	0,750
10	0,925

Tap-off-fördröjning

Funktionen tap-off-fördröjning gör att klippenheterna kan stängas av utan att höjas upp och kan justeras med InfoCenter. Fördröjningsinställningarna utgör den maxtid som styrspaken för höjning/sänkning är kvar i det upphöjda läget för att aktivera funktionen. Fabriksinställningen är 1 vilket inaktiverar funktionen.

Stegantal	Fördröjningstid (sekunder)
1	Av
2	0,050
3	0,100
4	0,150






5	0,200
6	0,250
7	0,300
8	0,350
9	0,400
10	0,450

Ställa in cylinderhastigheten

För att erhålla konsekvent klippning av hög kvalitet och ett enhetligt resultat, är det viktigt att cylinderhastighetsreglagen ställs in korrekt.

Ställ in cylinderhastighetsreglaget på följande sätt:

1. Välj den klipp höjd som har ställts in för klippenheterna.
2. Välj den hastighet som du tycker passar bäst under de rådande förhållandena.
3. Fastställ korrekt cylinderhastighet med hjälp av schemat (se Figur 23) för klippenheter med 5, 8, 11 eller 14 knivar.

							
	3,8 MPH 6,1 Km/h	5,0 MPH 8,0 Km/h	3,8 MPH 6,1 Km/h	5,0 MPH 8,0 Km/h	3,8 MPH 6,1 Km/h	5,0 MPH 8,0 Km/h	3,8 MPH 6,1 Km/h
0.062"/1,6mm	N/R	N/R	9	N/R	9	N/R	9
0.094"/2,4mm	N/R	N/R	9	N/R	9	N/R	9
0.125"/3,2mm	N/R	N/R	9	N/R	9	N/R	9
0.156"/4,0mm	N/R	N/R	9	N/R	9	N/R	N/R
0.188"/4,8mm	N/R	N/R	9	N/R	7	N/R	N/R
0.218"/5,5mm	N/R	N/R	9	N/R	6	N/R	N/R
0.250"/6,4mm	7	N/R	6	7	5	7	N/R
0.312"/7,9mm	6	N/R	5	6	4	6	N/R
0.375"/9,5mm	6	7	4	5	4	5	N/R
0.438"/11,1mm	6	6	4	5	3	4	N/R
0.500"/12,7mm	5	6	3	4	N/R	N/R	N/R
0.625"/15,9mm	4	5	3	3	N/R	N/R	N/R
0.750"/19,0mm	3	4	3	3	N/R	N/R	N/R
0.875"/22,2mm	3	4	N/R	3	N/R	N/R	N/R
1.000"/25,4mm	3	3	N/R	N/R	N/R	N/R	N/R

g014736

Figur 23

4. För att ställa in cylinderhastigheten öppnar du huvudmenyn på InfoCenter och bläddra nedåt till inställningarna.
5. I inställningsmenyn bläddrar du nedåt till cylinderhastighet och använder ±-knappen för att ställa in cylinderhastigheten till önskat tal.

Lösenord för maskinkonfigurering

Det finns fem inställningar för driftskonfigurering som kan justeras på inställningsmenyn i InfoCenter: upphöjnings- och nedsänkingsfördröjning, tap-off-fördröjning, cylinderhastighet och slipningshastighet. Dessa inställningar kan skyddas med hjälp av ett användarinställt lösenord om du öppnar huvudmenyn och bläddrar ned till inställningsmenyn. Hitta Lås inställn. och välj På.

När låsta inställningar har aktiverats uppmanas användaren att ange ett fyrsiffrigt lösenord. När lösenordet har ställts in måste nyckelbrytaren stängas av och sättas på igen för att funktionen ska sparas. När du har aktiverat alternativet skydda inställningar döljs konfigureringsinställningarna tills det användarinställda lösenordet anges.

Obs: Om du glömmer det användarinställda lösenordet kan du skaffa ett tillfälligt lösenord genom en auktoriserad Toro-återförsäljare.

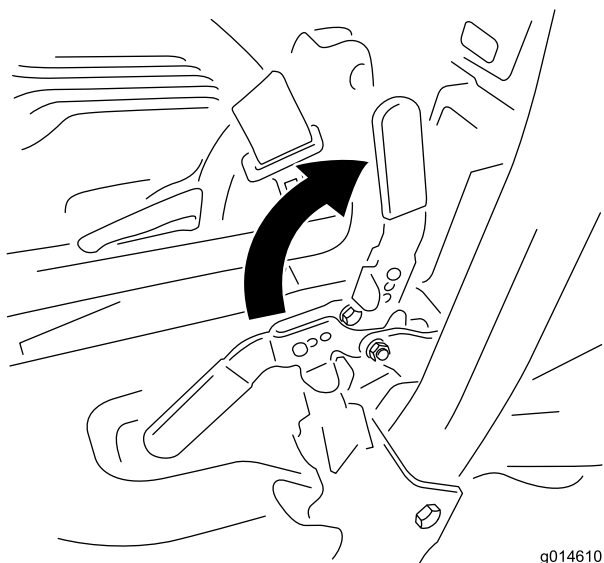
Undersöka indikatorn för fellogg

Ikonen för indikatorn för fellogg visas på huvudskärmen vid del i maskinen (Figur 21). När ikonen visas finns det en ny loggpost på felmenyn som du eller återförsäljaren kan använda för att identifiera problemet.

En lista över fel kan du få från närmaste auktoriserade återförsäljare eller i *servicehandboken*.

Parkeringsbromsspak

Dra upp bromsspaken (Figur 24) för att lägga i parkeringsbromsen. Koppla ur den genom att trycka den framåt och nedåt. Lägg i parkeringsbromsen varje gång du kliver ur maskinen. En ikon visas på InfoCenter-skärmen när parkeringsbromsen har lagts i.



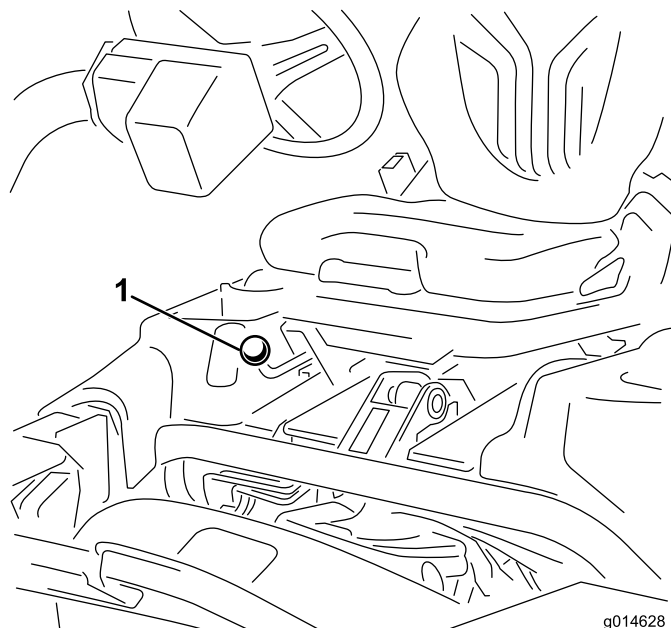
Figur 24

g014610

Sätesjusteringsspak

Sätesjusteringsspaken finns vid sätets främre högra hörn (Figur 25) och gör att du kan justera sätet framåt och bakåt. För spaken till vänster (mot mitten) för att frigöra låset och skjuta sätet.

Obs: Om du vill justera sätet ytterligare kan du ta bort de fyra skruvarna som fäster sätet vid basen och flytta sätet till den andra uppsättningen monteringshål.



Figur 25

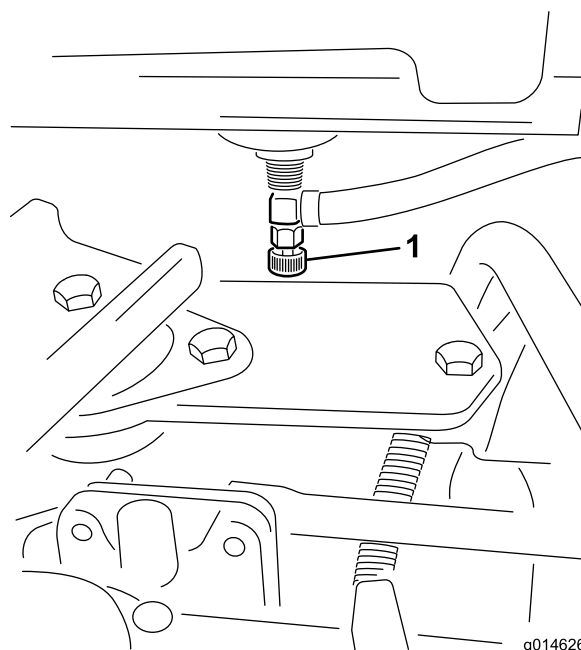
g014628

1. Sätesjusteringsspak

Obs: Skjut sätet längst bak och för styrarmen längst fram innan du lyfter sätet.

Bränslekran

Stäng bränslekranen (Figur 26) bakom sätet och under bränsletanken när du ska ställa maskinen i förvaring eller transportera den på en lastbil eller ett släp.



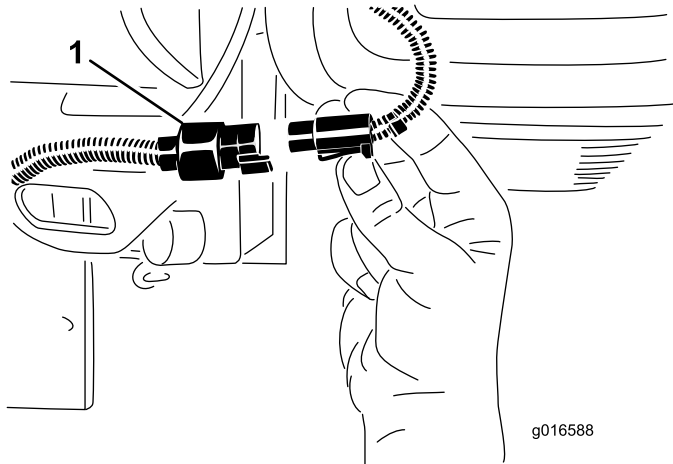
Figur 26

g014626

1. Bränslekran (under bränsletanken)

Klippenhetens strömkopplingar

Innan du monterar, tar bort eller arbetar med klippenheterna måste du koppla bort klippenheterna från strömkällan genom att separera klippenhetens strömkopplingar (Figur 27) som finns på basen av vältstången på traktorenhetens vänstra sida. Anslut kopplingarna innan du använder maskinen.



Figur 27

1. Klippenhetens strömkoppling

⚠ VAR FÖRSIKTIG

Om du inte kopplar från strömmen till klippenheterna kan någon av misstag starta klippenheten och orsaka allvarliga skador på händer och fötter.

Separera alltid klippenhetens strömkopplingar innan du arbetar på klippenheterna.

Specifikationer

Obs: Delarnas mått och utseende kan ändras utan föregående meddelande.

Klippbredd	151 cm
Spårvidd	128 cm
Hjulbas	119 cm
Total längd (med korgar)	249 cm
Total bredd	179 cm
Total höjd	205 cm
Vikt	Se traktorenhetens seriemärkning (Figur 1).

Redskap/tillbehör

Det finns ett urval av godkända Toro-redskap och -tillbehör som du kan använda för att förbättra och utöka maskinens

kapacitet. Kontakta en auktoriserad serviceverkstad eller återförsäljare eller gå till www.Toro.com för att se en lista över alla godkända tillbehör.

Körning

Obs: Vänster och höger sida på maskinen är lika med förarens vänstra respektive högra sida vid normal körning.

Säkerheten främst

Läs och iaktta alla säkerhetsanvisningar och symboler i säkerhetsavsnittet. Att känna till informationen kan hjälpa dig och kringstående att undvika skada.

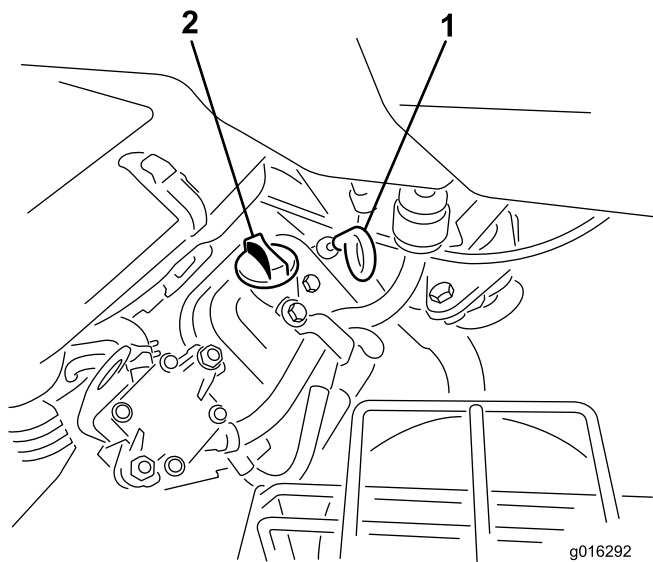
Vi rekommenderar att du använder skyddsutrustning, som t.ex. skyddsglasögon, hörselskydd, skyddsskor och hjälm.

Kontrollera motoroljan

Motorn levereras från fabriken med 1,65 liter olja i vevhuset (med filter). Oljenivån måste dock kontrolleras före och efter det att motorn startas för första gången.

Till motorn kan du använda en valfri renande olja av hög kvalitet med klassificeringen SG, SH, SJ eller högre från American Petroleum Institute (API) Den rekommenderade viskositeten (vikten) är SAE 30.

1. Ställ maskinen på en plan yta.
2. Ta ut oljesticka och torka av den med en ren trasa. Stick ned oljesticka i röret, skruva fast den och se till att den sitter ordentligt (Figur 28).



Figur 28

1. Oljesticka
2. Påfyllningslock

3. Ta ut oljesticka ur röret och kontrollera oljenivån.
4. Om oljenivån är låg ska du ta bort påfyllningslocket från ventilkåpan och fylla på med olja i öppningen tills nivån når upp till markeringen Full på oljesticka. Fyll sakta på oljan och kontrollera nivån med jämna mellanrum. **Fyll inte på för mycket.**

Viktigt: Kontrollera oljenivån var åttonde körtimme eller dagligen.

5. Sätt tillbaka påfyllningslocket och oljesticka så att de sitter ordentligt.

Fylla bränsletanken

Rekommenderat bränsle:

- Använd endast ren och färsk (ej äldre än 30 dagar) blyfri bensin med oktantal 87 eller högre för bästa resultat (klassificeringsmetod (R+M)/2).
- **Etanol:** Bensin som innehåller upp till 10 % etanol (gasohol) eller 15 % MTBE (metyl-tertiär-butyleter) baserat på volym är godkänd. Etanol och MTBE är inte samma sak. Bensin med 15 % etanol (E15) baserat på volym får inte användas. **Använd aldrig** bensin som innehåller över 10 % etanol baserat på volym, som E15 (innehåller 15 % etanol), E20 (innehåller 20 % etanol) eller E85 (innehåller 85 % etanol). Användning av ej godkänd bensin kan leda till prestandaproblem och/eller skador på motorn som eventuellt inte omfattas av garantin.
- **Använd inte** bensin som innehåller metanol.
- **Lagra inte** bränsle i bränsletanken eller i en bränslebehållare under vintern om inte en stabiliserare används.
- **Tillför inte** olja i bensinen.

▲ FARA

Under vissa omständigheter är bensin extremt lättantändligt och högexplosivt. Brand eller explosion i bensin kan orsaka brännskador och materiella skador.

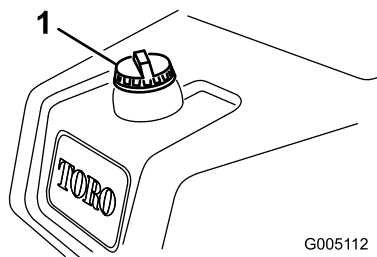
- Fyll tanken på en öppen plats, utomhus, när motorn är kall. Torka upp utspild bensin.
- Fyll aldrig på bränsletanken i en sluten släpvagn.
- Fyll inte tanken helt full. Fyll på bränsle i tanken tills det återstår 25 mm till påfyllningsrörets nedersta del. Det tomma utrymmet i tanken behövs för bensinens expansion.
- Rök aldrig när du handskas med bensin och håll dig borta från öppen eld eller platser där bensinångor kan antändas av gnistor.
- Förvara bensin i en godkänd dunk och håll den utom räckhåll för barn. Köp aldrig mer bensin än vad som går åt inom en månad.
- **Kör inte utan att ha hela avgassystemet på plats och i gott fungerande skick.**

▲ FARA

Under vissa förhållanden vid tankning kan statisk elektricitet frigöras och orsaka gnistor som kan antända bensinångorna. Brand eller explosion i bensin kan orsaka brännskador och materiella skador.

- Ställ alltid bensindunkar på marken en bit bort från ditt fordon före påfyllning.
- Fyll inte på bensindunkar inne i ett fordon eller på lastbilsflak eller släp, eftersom plastmattor och liknande kan isolera dunken och förlänga urladdningstiden för eventuell statisk elektricitet.
- Lasta av bensindrivna maskiner från lastbilen eller släpet om så är praktiskt möjligt och fyll på bensin när maskinen står på marken.
- Fyll på maskinen från en dunk hellre än med munstycket på en bensinpump om det inte är möjligt att lasta av maskinen från lastbilen eller släpet.
- Håll hela tiden kontakt mellan munstycket på bensinpumpen och kanten på tank- eller dunköppningen tills tankningen är klar om tankning måste ske från bensinpump.

1. Gör rent runt tanklocket och ta bort det (Figur 29).



Figur 29

1. Tanklock

2. Fyll tanken med vanlig blyfri bensin tills nivån ligger 25 mm nedanför påfyllningsrörets nedersta del.
Det lediga utrymmet behövs för bensinens expansion.
Fyll inte tanken helt full.

Obs: Bränsletanken rymmer 22,7 liter.

3. Skruva på locket ordentligt. Torka upp eventuell utspild bensin.

Kontrollera hydrauloljenivån

Hydrauloljetanken fylls på med ca 18,9 liter högkvalitativ hydraulolja i fabriken. Varje dag innan du använder maskinen måste du kontrollera hydraulvätskenivån i det vita plastfönstret framför hydraulvätskebehållaren (på vänster sida bakom sätet). Vätskan ska gå upp till mellan markeringarna

i fönstret. I annat fall fyller du på lämplig vätska i enlighet med beskrivningarna nedan.

Rekommenderad hydraulolja

Rekommenderad utbytesvätska:

Hydraulvätska av typen Toro Premium All Season (finns i 19 liters spannar eller 208 liters fat. Se reservdelskatalogen eller en Toro-återförsäljare för artikelnummer.)

Alternativa vätskor: Om Toro-vätskan inte finns att få kan andra vätskor användas förbehållet att de uppfyller följande materialegenskaper och branschspecifikationer. Vi rekommenderar inte att du använder syntetisk vätska. Rådgör med din smörjmedelsdistributör för att hitta en lämplig produkt.

Obs: Toro ansvarar inte för skador som uppstått till följd av att felaktiga vätskor använts. Använd därför endast produkter från ansedda tillverkare som ansvarar för sina rekommendationer.

Högt viskositetsindex/nötningsförhindrande hydraulvätska, med låg flytpunkt, av typen ISO VG 46

Materialegenskaper:

Viskositet, ASTM D445	cSt vid 40 °C 44 till 48 cSt vid 100 °C 7,9 till 8,5
Viskositetsindex, ASTM D2270	140 till 160
Flytpunkt, ASTM D97	-37 °C till -45 °C

Branschspecifikationer:

Vickers I-286-S (kvalitetsnivå), Vickers M-2950-S (kvalitetsnivå), Denison HF-0, Vickers 35 VQ (Eaton ATS373-C)

Viktigt: Den flergradiga hydraulvätskan ISO VG 46 har visat sig ge optimal prestanda vid en mängd olika temperaturförhållanden. Hydraulvätskan ISO VG 68 kan ge bättre prestanda vid användning i konstant höga omgivningstemperaturer, dvs. 18 till 49 °C.

Biologiskt nedbrytbar premiumhydraulvätska – MobilEAL EnviroSyn 46H

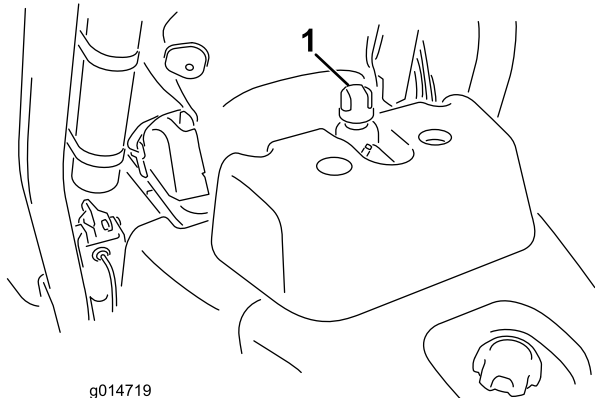
Viktigt: Mobil EAL EnviroSyn 46H är den enda syntetiska, biologiskt nedbrytbara vätskan som har godkänts av Toro. Vätskan kan blandas med de elastomerer som används i Toros hydraulsystem och kan användas i många olika temperaturer. Vätskan kan blandas med traditionella mineraloljor, men för största möjliga biologiska nedbrytbarhet och prestanda bör hydraulsystemet sköljas noga så att inga traditionella oljor finns kvar. Du kan köpa oljan i dunkar om 19 eller 208 liter hos din Mobil-återförsäljare.

Obs: Många hydraulvätskor är nästintill färglösa, vilket gör det svårt att upptäcka läckor. Det finns en rödfärgstillats till hydrauloljan i flaskor om 20 ml. En flaska räcker till 15–22 liter hydraulvätska. Beställ artikelnr 44-2500 från en auktoriserad Toro-återförsäljare. **Rödfärgen bör inte användas tillsammans med biologiskt nedbrytbara vätskor. Använd hushållsfärg istället.**

Viktigt: Oljekylarsatsen måste monteras på alla traktorenheter som används utanför greener, för vertikalklippning eller i omgivningstemperaturer som överstiger 85 °C, oavsett vilken typ av hydraulvätska som används. Se 5 Montera oljekylaren (tillval) (sida 15).

Fylla på hydraultanken

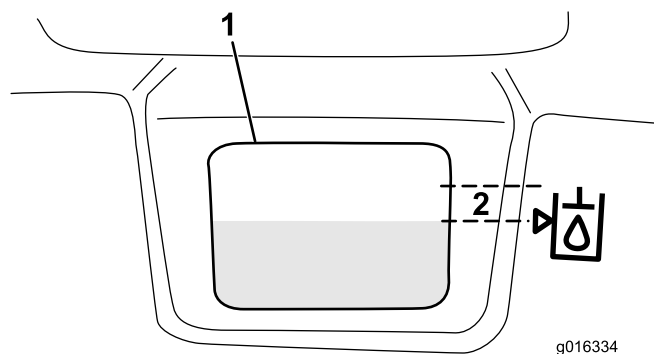
1. Ställ maskinen på en plan yta. Kontrollera att maskinen har svalnat så att oljan är kall.
2. Skruva av hydraultanklocket (Figur 30).



Figur 30

1. Hydraultanklock

3. Fyll långsamt tanken med lämplig hydraulvätska tills nivån är vid eller inom 6 mm från pilen i symbolen bredvid det vita fönstret på tankens framsida (Figur 31). Fyll inte på för mycket.



Figur 31

1. Vitt fönster på hydraultankens framsida.
2. Fyll upp till detta område.

Viktigt: Undvik föroreningar i systemet genom att rengöra öppningen på hydraulvätskebehållaren innan den punkteras. Se till att pipen och tratten är rena.

4. Sätt tillbaka tanklocket. Torka upp eventuellt oljespill.

Viktigt: Kontrollera hydraulvätskenivån innan motorn startas för första gången och därefter dagligen.

Kontrollera kontakten mellan cylindern och underkniven

Kontrollera kontakten mellan cylindern och underkniven dagligen innan du använder maskinen, även om klippkvaliteten har varit acceptabel. Lätt kontakt ska föreligga längs cylinderns och underknivens hela längd; se Justera underkniven mot cylindern i klippenhetens bruksanvisning.

Koppla ur klippenhetens strömkopplingar innan du undersöker cylindrarna, se Klippenhetens strömkopplingar (sida 25). Anslut dem när du är klar.

▲ VAR FÖRSIKTIG

Om du inte kopplar från strömmen till klippenheterna kan någon av misstag starta klippenheten och orsaka allvarliga skador på händer och fötter.

Separera alltid klippenhetens strömkopplingar innan du arbetar på klippenheterna.

Kontrollera däcktrycket

Däcken fylls med förhöjt tryck på fabriken före leverans. Låt trycket sjunka till rätt nivå innan du startar maskinen.

Justera däcktrycket på alla tre hjul till lägst 0,83 bar och högst 1,10 bar, beroende på underlaget.

Kontrollera hjulmuttrarnas åtdragning

▲ VARNING

Om hjulmuttrarna inte dras åt ordentligt kan det leda till personskada.

Dra åt hjulmuttrarna till mellan 95 och 122 Nm efter 1–4 timmars användning och återigen efter 10 timmars användning. Dra sedan åt skruvarna var 200:e timme.

Inkörningstid

Läs mer om hur du byter olja och om de olika underhållsrutiner som rekommenderas under inkörningsperioden i motormanualen som levererades med maskinen.

Det tar bara åtta klipptimmar att köra in maskinen.

De första körtimmarna är mycket viktiga för maskinens framtida driftssäkerhet, och maskinens funktioner och prestanda bör övervakas noga så att eventuella mindre problem, som kan leda till större problem, upptäcks och kan korrigeras. Inspektera maskinen ofta under inkörningen och

leta efter tecken på oljeläckage, lösa fästanordningar och andra fel.

Polera (kör in) bromsarna innan du använder maskinen, för att garantera bästa prestanda för bromssystemet. Tryck ned bromsarna ordentligt och kör maskinen i klippshastighet tills bromsarna är varma, vilket märks på lukten, för att polera bromsarna. Bromsarna kan behöva justeras efter inkörningen. Se Justera bromsarna.

Starta motorn

Obs: Inspektera området under klipparna för att vara säker på att inget skräp har fastnat i dem.

1. Sätt dig på sätet, läs parkeringsbromsen, koppla ur reglaget för höjning/sänkning av klippenheterna och flytta funktionsreglaget till neutralläget.
2. Ta bort foten från gaspedalen och kontrollera att pedalen är i neutralläget.
3. För chokereglaget till det stängda läget (endast när du startar en kall motor) och gasreglaget till läget för halvt gaspådrag.
4. Sätt i och vrid tändningsnyckeln medsols tills motorn startas. Reglera choken så att motorn går jämnt när den har startats. Öppna choken så snart som möjligt genom att skjuta den till det avstängda läget. En varm motor kräver lite eller ingen choke.
5. Inspektera maskinen genom att utföra följande rutiner när motorn har startats:
 - A. För funktionsreglaget till klipp-läget och frigör parkeringsbromsen. Flytta gasreglaget till det snabba läget och koppla in cylindrarna tillfälligt genom att flytta reglaget för höjning/sänkning av klippenheterna framåt. Klippenheterna ska då sänkas ned och alla cylindrar snurra.
 - B. Flytta reglaget för höjning/sänkning av klippenheterna bakåt. Klippcylindrarna ska då stanna och klippenheterna ska höjas upp helt till transportläget.
 - C. Tryck ned bromspedalen så att maskinen inte rör sig och tryck ned gaspedalen till lägena för körning framåt och bakåt.
 - D. Fortsätt utföra rutinerna ovan i 1–2 minuter. Flytta funktionsreglaget till neutralläget, läs parkeringsbromsen och stäng av motorn.
 - E. Kontrollera om det finns några oljeläckor. Kontrollera att hydraulkopplingarna är åtdragna om du upptäcker oljeläckor. Kontakta din lokala Toro-återförsäljare för att få hjälp och, vid behov, reservdelar om det fortfarande förekommer oljeläckor.

Viktigt: Det är normalt att det finns spår av olja på motorn eller hjultätningarna. Tätningarna måste smörjas lite för att fungera ordentligt.

Obs: När maskinen är ny och lagren och cylindrarna är hårt åtdragna måste du använda gasreglagets snabba läge för den här kontrollen. Efter inkörningsperioden är det inte säkert att det snabba läget krävs.

Kontrollera säkerhetssystemet

▲ VAR FÖRSIKTIG

Om säkerhetsbrytarna är fränkopplade eller skadade kan maskinen plötsligt aktiveras vilket i sin tur kan leda till personskador.

- **Gör inga otillåtna ändringar på säkerhetsbrytarna.**
- **Kontrollera säkerhetsbrytarnas funktion dagligen och byt ut eventuella skadade brytare innan maskinen körs.**

Syftet med säkerhetssystemet är att förhindra att maskinen används när detta skulle kunna skada föraren eller maskinen.

Säkerhetssystemet är konstruerat så att motorn inte kan startas om inte

- gaspedalen är i neutralläget
- funktionsreglaget är i neutralläget.

Säkerhetssystemet är konstruerat så att maskinen inte kan röra sig om inte

- parkeringsbromsen har lossats
- föraren sitter ned
- funktionsreglaget är i klipp- eller transportläget.

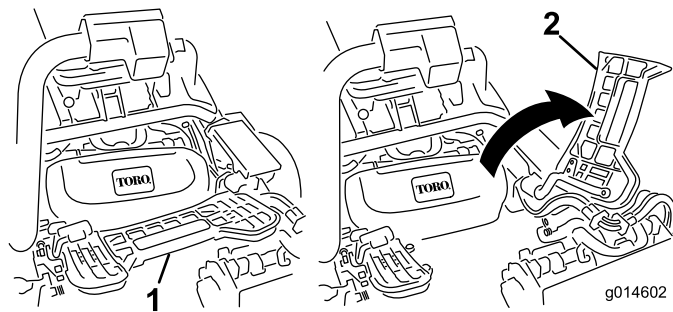
Säkerhetssystemet hindrar cylindrarnas funktion om inte funktionsreglaget är i klipp-läget.

Utför följande systemkontroller dagligen, för att kontrollera att säkerhetssystemet fungerar korrekt:

1. Sitt på sättet, flytta gaspedalen till neutralläget, för funktionsreglaget till neutralläget och lägg i parkeringsbromsen. Försök att trycka ned gaspedalen. Det ska inte gå att trycka ned pedalen, och detta innebär att säkerhetssystemet fungerar som det ska. Åtgärda problemet om något inte fungerar korrekt.
2. Sitt på sättet, flytta gaspedalen till neutralläget, för funktionsreglaget till neutralläget och lägg i parkeringsbromsen. För funktionsreglaget till klipp- eller transportläget och försök att starta motorn. Motorn ska inte dras runt, och detta innebär att säkerhetssystemet fungerar som det ska. Åtgärda problemet om något inte fungerar korrekt.
3. Sitt på sättet, flytta gaspedalen till neutralläget, för funktionsreglaget till neutralläget och lägg i parkeringsbromsen. Starta motorn och för funktionsreglaget till klipp- eller transportläget. Motorn

ska stängas av, och detta innebär att säkerhetssystemet fungerar som det ska. Åtgärda problemet om något inte fungerar korrekt.

4. Sitt på sättet, flytta gaspedalen till neutralläget, för funktionsreglaget till neutralläget och lägg i parkeringsbromsen. Starta motorn. Frigör parkeringsbromsen, för funktionsreglaget till klippläget och res dig upp från sättet. Motorn ska stängas av, och detta innebär att säkerhetssystemet fungerar som det ska. Åtgärda problemet om något inte fungerar korrekt.
5. Sitt på sättet, flytta gaspedalen till neutralläget, för funktionsreglaget till neutralläget och lägg i parkeringsbromsen. Starta motorn. Flytta reglaget för höjning/sänkning av klippenheterna framåt för att sänka klippenheterna. Klippenheterna ska inte börja rotera. Om de gör det fungerar inte säkerhetssystemet som det ska. Åtgärda problemet.



Figur 32

1. Fotstöd – stängt
2. Fotstöd – öppet

3. Placera klippenheten under mittupphängningsarmen.
4. Låt spärrarna på upphängningsarmstängarna peka uppåt (dvs. de ska vara öppna) (Figur 33) och tryck upphängningsarmen nedåt så att stängarna passar över stängarna över ovansidan av klippenheten (Figur 34).

Montera och ta bort klippenheterna

Montera klippenheterna

1. Koppla ur klippenhetens strömkopplingar, se Klippenhetens strömkopplingar (sida 25).

⚠ VAR FÖRSIKTIG

Om du inte kopplar från strömmen till klippenheterna kan någon av misstag starta klippenheten och orsaka allvarliga skador på händer och fötter.

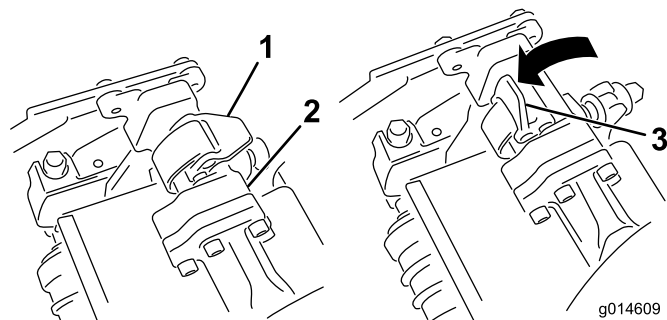
Separera alltid klippenhetens strömkopplingar innan du arbetar på klippenheterna.

2. Lyft upp fotstödet och fäll upp det så att du kommer åt mittklippenheten (Figur 32).

⚠ VAR FÖRSIKTIG

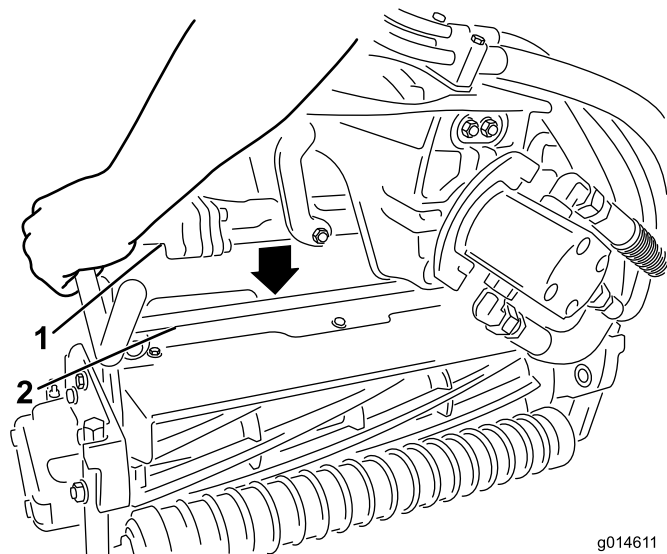
Det finns risk för att klämma fingrarna om fotstödet fälls ihop till stängt läge.

Håll fingrarna borta från området kring fotstödet när det är öppet.



Figur 33

1. Spärr – stängt läge
2. Upphängningsarmstäng
3. Spärr – öppet läge



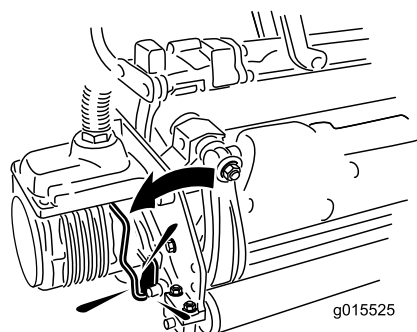
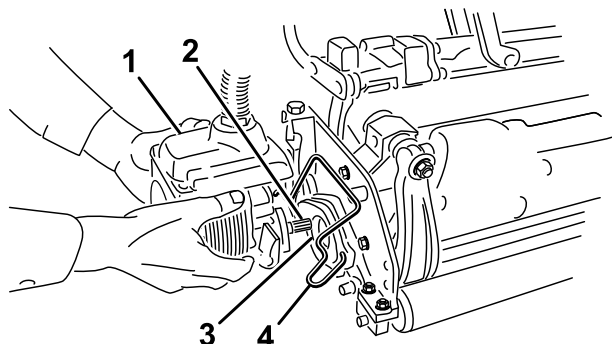
Figur 34

1. Upphängningsarmstäng
2. Klippenhetens stång

5. Fäll spärrarna nedåt och runt klippenhetsstängarna och lås dem på plats (Figur 33).

Obs: Du kan höra och känna ett ”klick” när spärrarna har låsts på plats ordentligt.

6. Stryk på rent fett på klippenhetsmotorns räfflade axel (Figur 35).
7. För in motorn på vänster sida av klippenheten (sett från förarsätet) och dra motorfäststaget på klippenheten mot motorn tills du hör ett klickljud från båda sidorna av motorn (Figur 35).



Figur 35

- | | |
|------------------|------------------|
| 1. Cylindermotor | 3. Hålighet |
| 2. Räfflad axel | 4. Motorfäststag |

8. Montera en gräskorg på korgkrokarna på upphängningsarmen.
9. Upprepa denna procedur på de övriga klippenheterna.
10. Anslut klippenhetens strömkopplingar, se Klippenhetens strömkopplingar (sida 25).

Ta bort klippenheterna

1. Koppla ur klippenhetens strömkopplingar, se Klippenhetens strömkopplingar (sida 25).

⚠ VAR FÖRSIKTIG

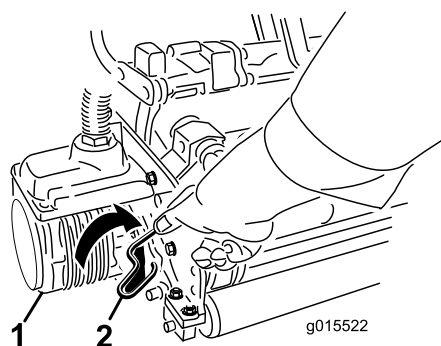
Om du inte kopplar från strömmen till klippenheterna kan någon av misstag starta klippenheten och orsaka allvarliga skador på händer och fötter.

Separera alltid klippenhetens strömkopplingar innan du arbetar på klippenheterna.

2. Parkera maskinen på en ren och plan yta. Sänk ned klippenheterna till marken tills

upphängningshydrauliken är helt utdragen, stanna motorn och lägg i parkeringsbromsen.

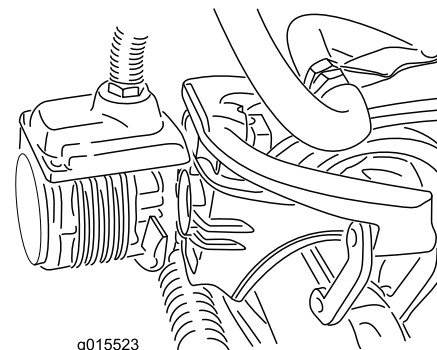
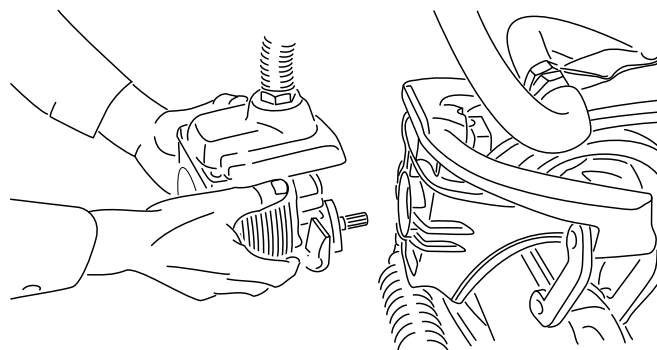
3. Tryck ut motorfäststaget från motorns skårer och mot klippenheten och ta bort motorn från klippenheten.



Figur 36

- | | |
|------------------|------------------|
| 1. Cylindermotor | 2. Motorfäststag |
|------------------|------------------|

4. Flytta motorn till förvaringsutrymmet framför upphängningsarmen (Figur 37).



Figur 37

Obs: Förvara klippenheternas cylindermotorer i förvaringsutrymmet framför upphängningsarmarna när du slipar knivarna, ställer in klipphöjden eller utför andra underhållsprocedurer på klippenheterna, så att de inte tar skada.

Viktigt: Hög inte upp fjädningen till transportläget när cylindermotorerna sitter i hållarna på maskinens ram. Underlåtenhet att följa detta råd kan leda till skador på motorerna eller slangarna. Om du måste flytta traktorenheten när

klippenheterna inte är monterade fäster du dem på upphängningsarmarna med kabelband.

- Öppna spärrarna på upphängningsarmstängan på den klippenhet som du tar bort (Figur 33).
- Lossa spärrarna från klippenhetsstängan.
- Rulla ut klippenheten under upphängningsarmen.
- Upprepa steg 3 till 7 för de övriga klippenheterna vid behov.
- Anslut klippenhetens strömkopplingar, se Klippenhetens strömkopplingar (sida 25).

Övningsperiod

Innan du använder maskinen för att klippa gräs rekommenderar vi att du söker upp ett öppet område och övar på att starta och stanna maskinen, höja och sänka klippenheterna, svänga etc. Under utbildningsperioden kommer du att få bättre kontroll över maskinen.

Före klippning

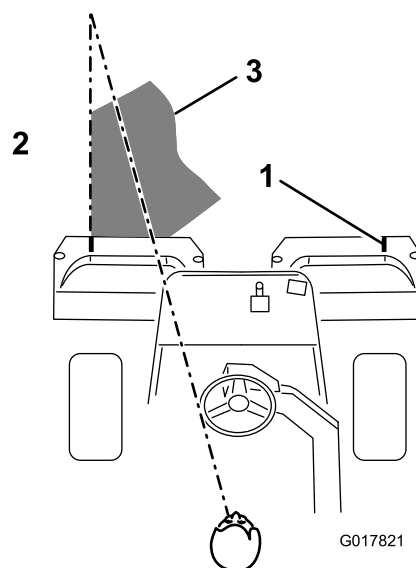
Inspektera området och leta efter skräp, ta bort flaggan från koppen och avgör i vilken riktning som det är bäst att klippa. Basera klippriktningen på den tidigare klippriktningen. Klipp alltid i olika klippriktningar jämfört med tidigare klippningar, så att grässtråna inte viker sig och blir svåra att fånga mellan cylinderknivarna och underkniven.

Klippning

- Kör mot greenen med funktionsreglaget i klipp läget och gasreglaget på full hastighet. Starta i en ände av greenen, så att bandklippningsproceduren kan användas. Den ger minimal kompaktering och lämnar ett prydligt, attraktivt mönster på greenen.
 - Aktivera reglaget för höjning/sänkning av klippenheterna när gräskorgarnas främre del korsar greenens ytterkant. Då släpps klippenheterna ned på gräset och cylindrarna startas.
- Viktigt: Kom ihåg att funktionen för klippenhetscylinder 1 är något fördröjd. Träna på att försöka uppnå den tajmning som krävs för att klippa allt gräs från början så att du slipper klippa rester i efterhand.**
- Överlappa den tidigare klipprensan så lite som möjligt under nästkommande vända. Etablera en tänkt siktlinje ca 1,8 till 3 m framför maskinen så att du klipper i en rak linje över greenen och håller maskinen på ett jämnt avstånd till förra klippvändans kant (Figur 38). Vissa föredrar att inkludera rattens ytterlinje som del i siktlinjen, d.v.s. att hålla rattkanten i linje med en punkt som alltid är på samma avstånd från maskinens framkant (Figur 38).
 - Flytta reglaget för höjning/sänkning av klippenheterna bakåt när gräskorgarnas främre del går över greenens

ytterkant. Då stoppas cylindrarna och klippenheterna lyfts upp. Tajmningen är viktig för den här proceduren, för att undvika att klipparna klipper i puttgreenområdet. Så mycket som möjligt av greenen bör dock klippas, för att minimera den mängd gräs som lämnas runt det yttre gränsområdet.

- Arbetstiden kan förkortas och uppställningen underlättas för nästa klippvända genom att maskinen tillfälligt vänds i motsatt riktning och sedan vänds i riktning mot den oklippta delen. Om du är på väg åt höger ska du därmed först svänga något åt vänster och därefter åt höger. Det underlättar en snabb inriktning av maskinen för nästa vända. Använd samma procedur för att svänga i motsatt riktning. Det är bäst att försöka göra så små svängar som möjligt. I varmt väder är det dock bra att göra en större sväng för att minimera risken för skador på gräsmattan.



Figur 38

- Justeringsmarkerare
- Klipp gräset till vänster
- Håll fokuspunkten 1,8–3 m framför maskinen.

Obs: Servostyrningssystemet är utformat på ett sådant sätt att rattan inte kommer att återgå till utgångsläget när du har svängt färdigt.

Viktigt: Du bör aldrig stanna maskinen på en green med klippenhetscylindrarna igång, eftersom detta kan skada gräsmattan. Om maskinen stoppas på en våt green kan den lämna märken eller fördjupningar i gräset efter hjulen.

- Om läckagedetektorlarmet ljuder när du klipper greener måste du omedelbart höja klippenheterna, köra direkt bort från greenen och stanna maskinen utanför greenen. Hitta sedan orsaken till larmet och åtgärda problemet.
- Avsluta greenklippningen med att klippa det yttre gränsområdet. Var noga med att byta klippriktning i förhållande till den föregående klippningen.

Anpassa alltid klippningen efter väder- och gräsmatteförhållandena, och var noga med att byta klippriktning i förhållande till den föregående klippningen. Sätt tillbaka flaggan.

- Stäng av cylindrarna utan att höja dem genom att dra tillbaka styrspaken för höjning/sänkning av klippenheterna tillfälligt i slutet av klippningen av det yttre gränsområdet. Fortsätt att föra spaken framåt tills cylindrarna slutar rotera och kör sedan bort från greenen och höj upp cylindrarna. Detta förhindrar grässpill på greenen när cylindrarna höjs.
- Töm gräskorgarna på allt gräsklipp innan du åker till nästa green. Tungt, vått gräsklipp belastar korgarna och tynger ner maskinen i onödan, och ökar därmed belastningen på motorn, hydraulsystemet, bromsarna etc.

Transportdrift

Kontrollera att klippenheterna är i helt upphöjt läge. För funktionsreglaget till transportläget. Bibehåll kontrollen genom att använda gaspedalen för att låta maskinen sakta ned i branta nedförsbackar. Närma dig alltid ojämna områden i låg hastighet, och var försiktig när du korsar vågformade bildningar i terrängen. Lär dig hur bred maskinen är. Undvik kostsamma skador och driftsstopp genom att inte försöka passera mellan föremål som står nära varandra.

Inspektera och rengöra efter klippningen

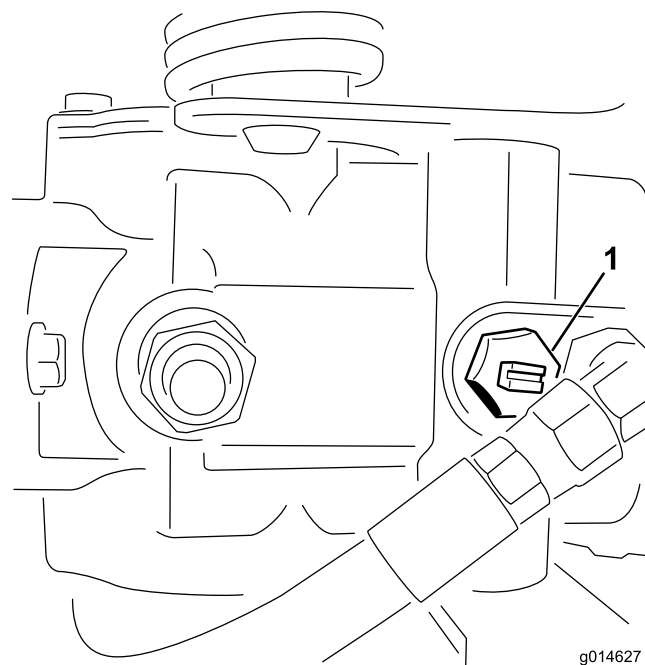
Tvätta maskinen ordentligt efter klippningen. Använd en trädgårdsslang utan munstycke så att det höga vattentrycket inte orsakar föroreningar eller skadar tätningar och lager. Inspektera maskinen efter rengöringen och titta om det finns några hydrauloljeläckor, några skador eller något slitage på hydrauldelar och mekaniska komponenter samt kontrollera att klippenheternas knivar är vassa. Smörj också klipp- och lyftpedalen samt bromsaxelenheten med olja av typen SAE 30 eller spraysmörjmedel så att korrosion förhindras och maskinen fortsätter att fungera tillfredsställande under nästa klippning.

Bogsera traktorenheten

I nödfall kan maskinen bogseras en kortare sträcka (kortare än 0,4 km). Toro rekommenderar dock inte detta.

Viktigt: Bogsera inte maskinen snabbare än 3–5 km/tim. eftersom drivsystemet kan skadas. Om maskinen måste flyttas en längre sträcka bör den transporterats på en lastbil eller ett släp.

- Lokalisera överströmningsventilen på pumpen och vrid den så att skåran är lodrät (Figur 39).



Figur 39

g014627

- Överströmningsventil – skåran visas i stängt (vågrätt) läge
- Stäng överströmningsventilen genom att vrida den så att skåran är vågrät (Figur 39) innan du startar motorn. Starta inte motorn när ventilen är öppen.

Underhåll

Obs: Vänster och höger sida på maskinen är lika med förarens vänstra respektive högra sida vid normal körning.

Viktigt: Läs i motorns *bruksanvisning* för ytterligare underhållsförfaranden.

⚠ VAR FÖRSIKTIG

Om du lämnar nyckeln i tändningslåset kan någon starta motorn av misstag och skada dig eller någon annan person allvarligt.

Ta ut nyckeln ur låset och lossa tändkabeln från tändstiftet innan du utför något underhåll. För kabeln åt sidan så att den inte oavsiktligt kommer i kontakt med tändstiftet.

Rekommenderat underhåll

Underhållsintervall	Underhållsförfarande
Efter den första timmen	<ul style="list-style-type: none">• Kontrollera hjulmuttrarnas åtdragning.
Efter de första 8 timmarna	<ul style="list-style-type: none">• Kontrollera hjulmuttrarnas åtdragning.
Efter de första 25 timmarna	<ul style="list-style-type: none">• Byt motoroljan och oljefiltret.
Efter de första 50 timmarna	<ul style="list-style-type: none">• Byt ut hydrauloljefiltret.• Kontrollera motorvarvtalet (både på tomgång och med full gas).
Varje användning eller dagligen	<ul style="list-style-type: none">• Kontrollera motoroljan.• Kontrollera hydrauloljenivån.• Kontrollera kontakten mellan cylindern och underkniven.• Kontrollera säkerhetssystemet.• Inspektera och rengöra efter klippningen.• Kontrollera hydraulledningarna och slangarna.
Var 50:e timme	<ul style="list-style-type: none">• Serva luftrenarens förrenare av skumgummi (oftare vid dammiga eller smutsiga förhållanden).• Kontrollera batteriets elektrolytnivå.• Kontrollera batterikablarnas anslutningar.
Var 100:e timme	<ul style="list-style-type: none">• Serva luftrenarpatronen (oftare vid dammiga eller smutsiga förhållanden).• Byt motoroljan och oljefiltret.
Var 200:e timme	<ul style="list-style-type: none">• Kontrollera hjulmuttrarnas åtdragning.
Var 400:e timme	<ul style="list-style-type: none">• Smörj maskinen
Var 800:e timme	<ul style="list-style-type: none">• Byta ut tändstiften.• Byt ut bränslefiltret. (Byt ut det tidigare om bränsleflödet begränsas.)• Byt hydrauloljan, filtret och tankventilatorn.• Kontrollera motorvarvtalet (både på tomgång och med full gas).• Kontrollera ventilspelet.
Vartannat år	<ul style="list-style-type: none">• Kontrollera bränsleledningar och anslutningar.• Byt ut rörliga slangar.

Kontrolllista för dagligt underhåll

Kopiera sidan och använd den regelbundet.

Kontrollpunkt	Vecka:						
	Mån.	Tis.	Ons.	Tors.	Fre.	Lör.	Sön.
Kontrollera säkerhetsbrytarnas funktion.							
Kontrollera att instrumenten fungerar							
Kontrollera läckagedetektorlarmet (om ett sådant finns).							
Kontrollera bromsens funktion.							
Kontrollera bränslenivån.							
Kontrollera hydrauloljenivån.							
Kontrollera oljenivån i motorn.							
Rengör motorns luftkylflänsar.							
Inspektera luftfiltrets förrenare.							
Kontrollera ovanliga motorljud.							
Kontrollera justeringen för cylinderunderkniven.							
Kontrollera att det inte finns skador på hydraulslangarna.							
Kontrollera att systemet inte har några oljeläckor.							
Kontrollera däcktrycket.							
Kontrollera klipphöjdsinställningen.							
Bättra på skadad lack.							

Anteckningar om särskilda problem

Kontrollen utförd av:

Artikel	Datum	Information

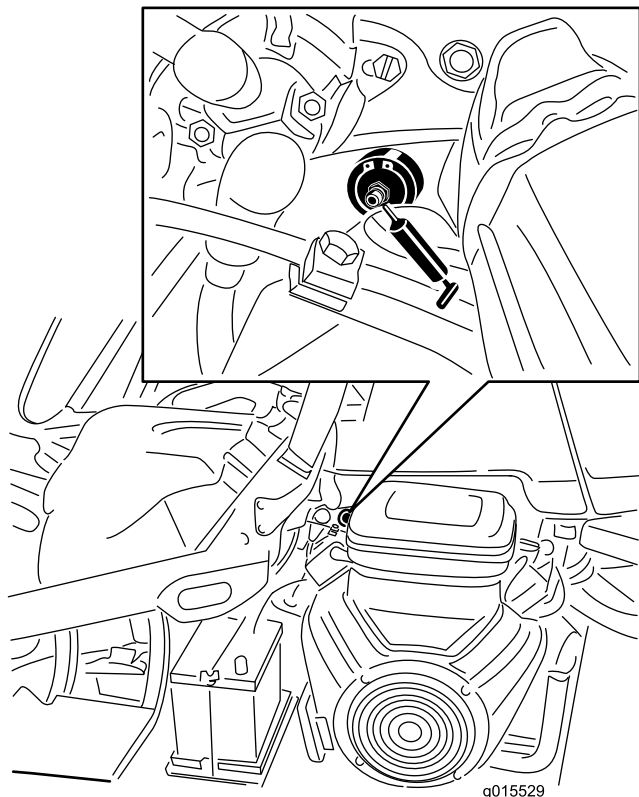
Smörjning

Smörja maskinen

Serviceintervall: Var 400:e timme

Smörj nipplarna med universalfett nr 2 på litiumbas.

1. Torka av smörjnippeln så att främmande partiklar inte kan leta sig in i lagren eller bussningarna (Figur 40).



Figur 40

Den bensindrivna modellen visas, din modell kanske ser annorlunda ut.

2. Spruta in smörjfett i lagret eller bussningen tills fettets syns. Torka av överflödigt fett.

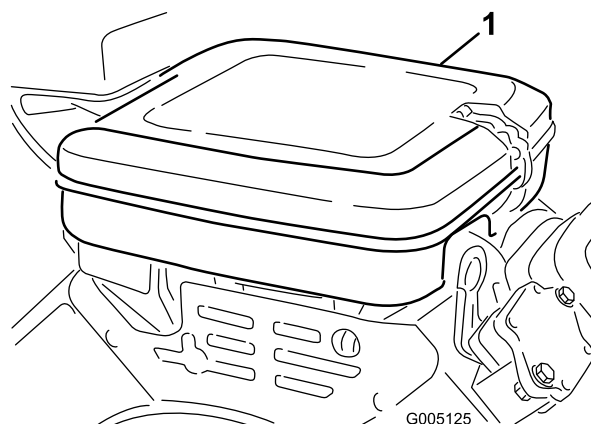
Motorunderhåll

Utföra service på luftrenaren

Serviceintervall: Var 50:e timme—Serva luftrenarens förrenare av skumgummi (oftare vid dammiga eller smutsiga förhållanden).

Var 100:e timme—Serva luftrenarpatronen (oftare vid dammiga eller smutsiga förhållanden).

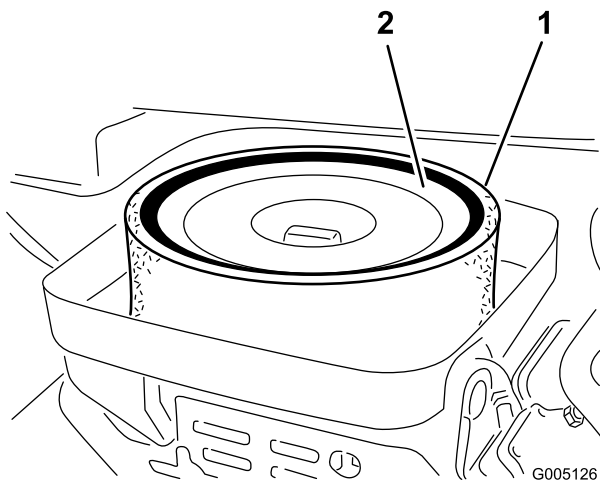
1. Lossa på låsklämmorna och ta bort luftrenarkåpan (Figur 41). Rengör kåpan ordentligt.



Figur 41

1. Luftrenarkåpa

2. Ta bort vingmuttern som fäster delarna vid luftrenarhuset.
3. Ta bort skumgummidelen från pappersinsatsen om den är smutsig (Figur 42). Rengör den ordentligt på följande sätt:
 - A. Tvätta skumgummidelen i en lösning med flytande tvål och ljummet vatten. Krama ur den för att avlägsna smuts, men vrid inte eftersom det kan skada skumgummit.
 - B. Torka skumgummit genom att linda in det i en ren trasa. Krama trasan och skumgummidelen så att de torkar.



Figur 42

1. Skumgummidel
2. Pappersinsats

4. Kontrollera pappersinsatsens skick när du serverar skumgummidelen. Rengör den genom att knacka den försiktigt mot en plan yta eller byt ut den vid behov.
5. Sätt tillbaka skumgummidelen, pappersinsatsen och luftrenarkåpan.

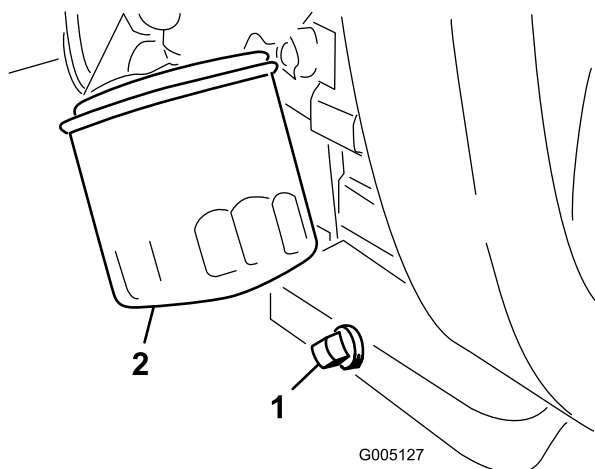
Viktigt: Kör inte motorn utan luftrenarinsatsen, eftersom det kan leda till extremt motorslitage och sannolikt kommer att orsaka skador.

Byta motoroljan och filtret

Serviceintervall: Efter de första 25 timmarna

Var 100:e timme

1. Ta bort avtappningspluggen (Figur 43) och låt oljan rinna ned i ett kärl. Sätt tillbaka avtappningspluggen när oljan har slutat rinna.



Figur 43

1. Avtappningsplugg
2. Oljefilter

2. Avlägsna oljefiltret (Figur 43). Stryk på ett tunt lager ren olja på den nya filterpackningen.

3. Skruva på filtret för hand tills packningen nuddar vid oljefilteradaptorn, och dra sedan åt det ytterligare 1/2–3/4 varv. **Dra inte åt för hårt.**
4. Fyll på olja i vevhuset, se Kontrollera motoroljan (sida 26).
5. Kasta bort den använda oljan på lämpligt sätt.

Byta ut tändstiften

Serviceintervall: Var 800:e timme

Det luftgap som rekommenderas är 0,76 mm.

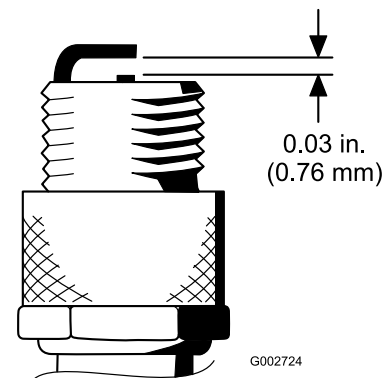
Använd tändstiftet Champion RC 14YC.

Obs: Tändstiftet håller vanligtvis länge men det bör tas bort och kontrolleras om motorn inte fungerar.

1. Rengör området runt tändstiften så att inte främmande partiklar faller ned i cylindern när du tar bort tändstiften.
2. Dra av tändstiftskablarna från tändstiften och ta bort stiftet från cylinderlocket.
3. Kontrollera sidoelektroden, mittelektroden och mittelektrodisisolatorn så att de inte är skadade.

Viktigt: Tändstift som är spruckna, skadade, smutsiga eller inte fungerar av någon annan anledning måste bytas ut. Du får inte sandblästra, skrapa eller rengöra elektroderna med en stålborste eftersom partiklar kan lossna från tändstiftet och falla ned i cylindern, vilket kan skada motorn.

4. Kontrollera att mellanrummet mellan mitt- och sidoelektroden är 0,76 mm (Figur 44).



Figur 44

5. Montera tändstiftet med korrekt mellanrum mot packningsförslutningen och dra åt stiftet till 23 Nm. Se till att skruva åt stiftet ordentligt om du inte använder en skiftnyckel.

Underhålla bränslesystemet

Byta ut bränslefilteret

Serviceintervall: Var 800:e timme (Byt ut det tidigare om bränsleflödet begränsas.)

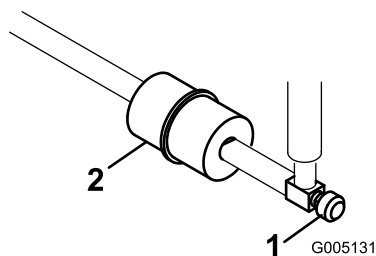
Det sitter ett inlinefilter i bränsleledningen mellan bränsletanken och förgasaren (Figur 45). Se till att pilen på filtret pekar bort från bränsletanken.

⚠ FARA

Under vissa omständigheter är bensin extremt lättantändligt och högexplosivt. Brand eller explosion i bensin kan orsaka brännskador och materiella skador.

- Töm bränsletanken på bensin när motorn är kall. Gör det utomhus på en öppen plats. Torka upp utspild bensin.
- Rök aldrig när du tömmer ut bensin och håll dig borta från öppen eld eller platser där bensinångorna kan antändas av gnistor.

1. Stäng bränslekranen, lossa slangklämman på filtrets förgasarsida och ta bort bränsleledningen från filtret (Figur 45).



Figur 45

1. Bränslekran
2. Bränslefilter

2. Sätt ett uppsamlingskärl under filtret, lossa den sista slangklämman och ta bort filtret (Figur 45).
3. Montera det nya filtret så att pilen på filterhuset pekar bort från bränsletanken.

Kontrollera bränsleledningar och anslutningar

Serviceintervall: Vartannat år

Kontrollera om bränsleledningarna har skadats eller försämrats på något annat sätt, eller om det finns lösa anslutningar.

Underhålla elsystemet

Utföra service på batteriet

Se till att batteriet har rätt elektrolytnivå och håll batteriets ovansida ren. Förvara maskinen på en sval plats för att förhindra att batteriet laddas ur.

Kontrollera elektrolytnivån var 50:e körtimme eller var 30:e dag om maskinen står oanvänd.

⚠ FARA

Batterielektrolyt innehåller svavelsyra som är ett dödligt gift och som orsakar allvarliga brännskador.

- **Drick inte elektrolyten och undvik kontakt med hud, ögon eller kläder. Använd skyddsglasögon för att skydda ögonen och gummihandskar för att skydda händerna.**
- **Fyll på batteriet på en plats där du har tillgång till rent vatten och kan skölja av huden.**

Håll elektrolytnivån rätt genom att fylla på med destillerat eller avsaltat vatten. Elektrolytnivån i cellerna ska inte gå högre upp än undersidan av den delade ringen inuti varje cell.

Håll batteriets ovansida ren genom att tvätta den med jämna mellanrum med en borste som doppats i ammoniak eller en bikarbonatlösning. Spola batteriets ovansida med vatten efter rengöring. Ta inte bort påfyllningspropparna under rengöring av batteriet.

Batteriets kablar måste vara ordentligt åtdragna på kabelanslutningarna för att ge god elektrisk kontakt.

⚠ VARNING

Felaktig dragning av batterikabeln kan skada traktor och kablar och orsaka gnistor. Gnistor kan få batterigaserna att explodera, vilket kan leda till personskadorna.

- **Lossa alltid batteriets minuskabel (svart) innan du lossar pluskabeln (röd).**
- **Anslut alltid pluskabeln (röd) innan du ansluter minuskabeln (svart).**

Om kabelanslutningarna har utsatts för korrosion lossar du kablarna. Minuskabeln (-) lossas först. Skrapa sedan klämmorna och kabelanslutningarna separat. Återanslut kablarna. Pluskabeln (+) ansluts först. Bestryk sedan kabelanslutningarna med vaselin.

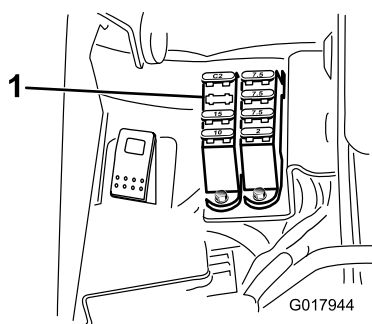
⚠ VARNING

KALIFORNIEN Proposition 65 Varning

Batteripoler och kabelanslutningar med tillbehör innehåller bly och blyföreningar, kemikalier som den amerikanska delstaten Kalifornien anser kan orsaka cancer och fortplantningsskador. Tvätta händerna efter hantering.

Serva säkringarna

Säkringarna i maskinens elektriska system sitter under sätet (Figur 46).



Figur 46

1. Säkringar

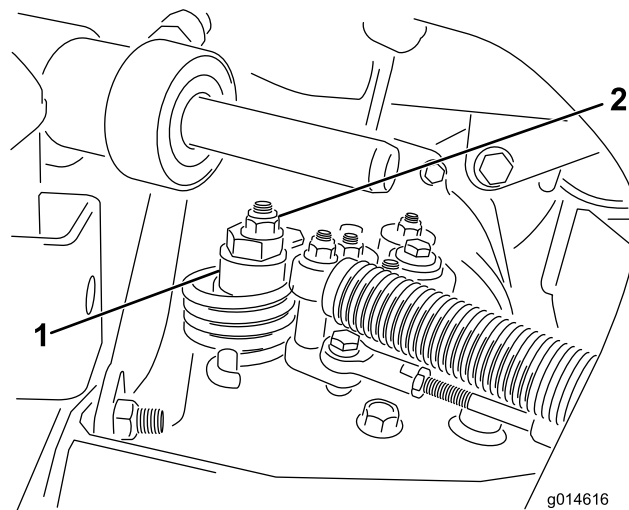
Säkringsschema	
Hydraulik Fläkt sats 15 A	Lyft cylinder Aktivera e-cylinder 7,5 A
	Koppla in cylinder Lyft/sänk 7,5 A
Lampor Läckagedetektor 15 A	Starta/kör Undersöknings Lampor Läckagedetektor 7,5 A
Kör 10 A	ECM-logik Effekt 2 A

Underhålla drivsystemet

Justera transmissionens neutralinställning

Om maskinen ”kryper” när gasreglaget är i neutralläget, måste neutralreturfunktionen justeras.

1. Palla upp ramen så att ett av framhjul lyfts upp från golvet.
Obs: OBS! Om maskinen är utrustad med 3-hjulsdriftssats ska även bakhjulet höjas upp och placeras på block.
2. Starta motorn, flytta gasreglaget till det långsamma läget och kontrollera det framhjul som har lyfts från golvet; det får inte rotera.
3. Om hjulet roterar ska du stänga av motorn och göra följande:
 - A. Lossa muttern som fäster excenterbulten på hydrostatens ovandel (Figur 47).



Figur 47

1. Excenterbult 2. Låsmutter

- B. För funktionsreglaget till neutralläget och gasreglaget till det långsamma läget. Starta motorn.
- C. Vrid excenterbulten tills maskinen inte kryper i någon riktning. När hjulet slutar rotera drar du åt muttern som låser excenterbulten och justeringen (Figur 47). Kontrollera justeringen med gasreglaget i det långsamma och det snabba läget.

Obs: Kontakta närmaste auktoriserade återförsäljare eller se informationen om ytterligare justering i *servicehandboken* om hjulet fortfarande roterar när excenterbulten är maximalt justerad.

Justera transporthastigheten

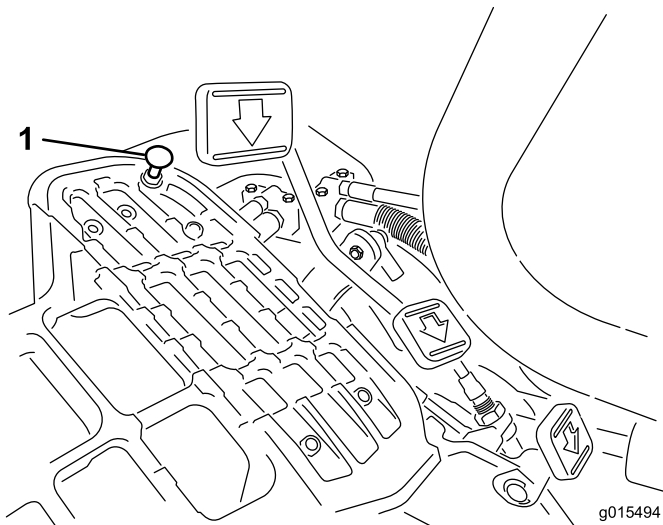
Komma upp i maximal transporthastighet

Gaspedalen justeras för maximal transporthastighet på fabriken, men en justering kan behövas om pedalen når fullt utslag innan den får kontakt med pedalstoppet eller om en minskning av transporthastigheten önskas.

Du kommer upp i maximal transporthastighet genom att sätta funktionsreglaget i transportläget och trycka ned gaspedalen. Det behövs en justering om pedalen nuddar vid stoppet (Figur 48) innan anspänningen känns i kabeln:

1. Flytta funktionsreglaget till transportläget och lossa på låsmuttern som fäster pedalstoppet vid golvplattan (Figur 48).
2. Dra åt pedalstoppet tills det inte nuddar vid gaspedalen.
3. Fortsätt trycka lätt på transportpedalen, justera pedalstoppet så att det nuddar vid pedalstängen och dra åt muttrarna.

Viktigt: Kabeln får inte vara för hårt spänd eftersom det förkortar kabelns livslängd.



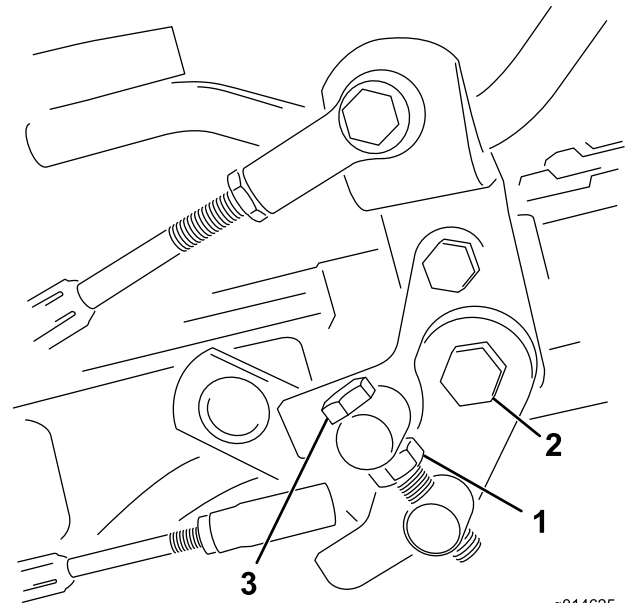
Figur 48

1. Pedalstopp

Justera klippkastigheten

Maskinen justeras på fabriken, men hastigheten kan varieras om så önskas.

1. Lossa kontramuttern på justeringsbulten (Figur 49).
2. Lossa muttern som fäster locket och klippfästena på pedaltappen.



g014625

Figur 49

1. Kontramutter
2. Mutter
3. Justeringsbult

3. Vrid justeringsbulten medsols för att minska klippkastigheten och motsols för att öka klippkastigheten.
4. Dra åt kontramuttern på justeringsbulten och muttern på pedaltappen för att låsa justeringen (Figur 49). Kontrollera justeringen och ändra vid behov.

Minska transporthastigheten

1. Tryck ned gaspedalen och lossa på låsmuttern som fäster pedalstoppet vid golvplattan.
2. Lossa pedalstoppet tills den önskade transporthastigheten uppnås.
3. Dra åt låsmuttern som fäster pedalstoppet.

Underhålla bromsarna

Justera bromsarna

Om bromsen inte kan hålla kvar maskinen när den är parkerad kan du justera bromsarna med hjälp av motorväggsfästet nära bromstrumman. Kontakta närmaste auktoriserade återförsäljare eller se *servicehandboken* för mer information.

Underhålla hydraulsystemet

Byta hydraulolja och filtret

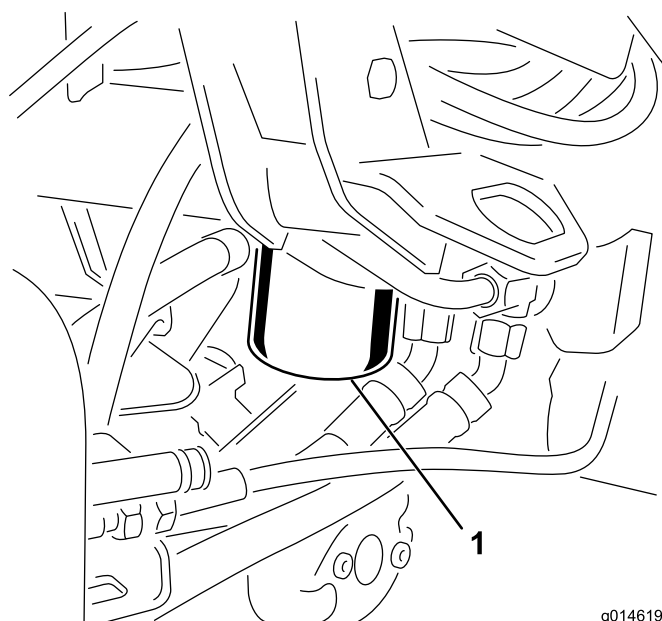
Serviceintervall: Efter de första 50 timmarna

Var 800:e timme

Kontakta din lokala Toro-återförsäljare om oljan förorenas, eftersom systemet då måste spolas. Förorenad olja är mjölkaktig eller svart jämfört med ren olja.

1. Rengör runt området där filtret monteras (Figur 50). Ställ ett avtappningskärl under filtret och ta bort filtret.

Obs: Koppla bort hydraulledningen från filtret och plugga igen den om oljan inte ska tappas av.



g014619

Figur 50

1. Hydrauloljefilter
-
2. Fyll ersättningsfiltret med lämplig hydraulolja, smörj packningen och vrid den för hand tills packningen får kontakt med filterhuvudet. Dra sedan åt ytterligare trekvarts varv. Filtret ska nu vara tätat.
 3. Fyll hydraultanken med hydraulolja. Se Fylla på hydraultanken (sida 28).
 4. Starta maskinen och låt den gå på tomgång i 3–5 minuter så att vätskan cirkulerar och eventuell luft avlägsnas från systemet.
 5. Stanna maskinen, kontrollera hydraulvätskenivån på nytt och fyll på vid behov.
 6. Kassera oljan och filtret på lämpligt sätt.

Kontrollera hydraulledningarna och slangarna

⚠ VARNING

Hydraulolja som läcker ut under tryck kan tränga in i huden och orsaka skada.

- Se till att alla hydraulvätskeslangar och ledningar är i gott skick och att alla hydraulanslutningar och nipplar är åtdragna innan hydraulsystemet trycksätts.
- Håll kropp och händer borta från småläckor eller munstycken som sprutar ut hydraulvätska under högtryck.
- Använd en kartong- eller pappersbit för att hitta hydraulläckor.
- Lätta på allt tryck i hydraulsystemet på ett säkert sätt innan något arbete utförs i hydraulsystemet.
- Sök läkare omedelbart om du blir träffad av en vätskestråle och vätskan tränger in i huden.

Kontrollera hydraulledningarna och slangarna dagligen för att se om det finns läckor, vridna ledningar, lösa fäststöd, slitage, lösa beslag, väderslitage och kemiskt slitage. Reparera alla skador innan du kör maskinen igen.

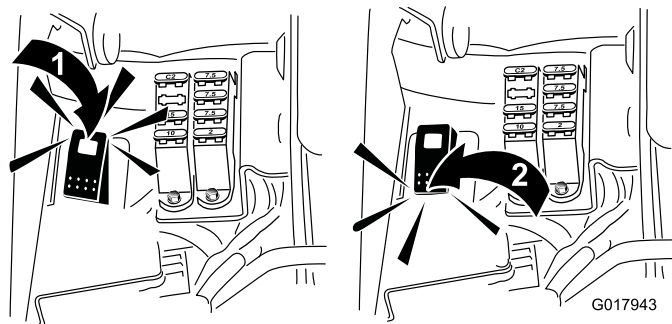
Underhålla klippenheterna

Slipa cylindrarna

⚠ VARNING

Om man kommer i kontakt med cylindrar eller andra rörliga delar kan detta orsaka personskador.

- Håll fingrar, händer och kläder på avstånd från cylindrarna och andra rörliga delar.
 - Försök aldrig att vrida cylindrarna för hand eller med foten när motorn är igång.
1. Placera maskinen på ett jämnt underlag, sänk klippenheterna, stanna motorn och lägg i parkeringsbromsen.
 2. Ta bort plasthöljet till vänster om sätet.
 3. Utför de första justeringarna av cylinder mot underkniv som behövs för slipning på samtliga klippenheter som ska slipas; se *bruksanvisningen till klippenheterna*.
 4. Starta motorn och låt den gå på låg tomgång. Om du får motorstopp ökar du motorhastigheten.
 5. För slipningsbrytaren till bakåtläget (R) (Figur 51).



Figur 51

1. Slipningsbrytare –
slipningsläge

2. Slipningsbrytare –
klippläge

6. På InfoCenter öppnar du huvudmenyn och bläddrar ned till inställningarna.
7. I inställningsmenyn bläddrar du till Slipningsvarvtal och använder \pm -knappen för att välja önskat slipningsvarvtal.
8. För funktionsreglaget till neutralläget och för reglaget för höjning/sänkning av klippenheterna framåt för att påbörja slipningen på de cylindrar som ska slipas.
9. Stryk på slippasta med en långskaftad borste. Använd aldrig en borste med kort skaft.
10. Om cylindrarna stannar eller går ojämnt vid slipning kan du välja en högre hastighetsinställning tills hastigheten stabiliseras.

11. Om du vill justera klippenheterna under slipningen ska du stänga av cylindrarna genom att föra reglaget för höjning/sänkning av klippenheterna bakåt och stänga av motorn. Upprepa steg 4 till 9 när du är klar med justeringarna.
12. Upprepa förfarandet för alla klippenheter som ska slipas.
13. När du är klar för du tillbaka slipningsbrytaren i framåtläget (F), sätter tillbaka höljet och tvättar bort all slippasta från klippenheterna. Justera klippenhetscylindern mot underkniven efter behov. Flytta hastighetsreglaget för klippenhetscylindern till önskat klippläge.

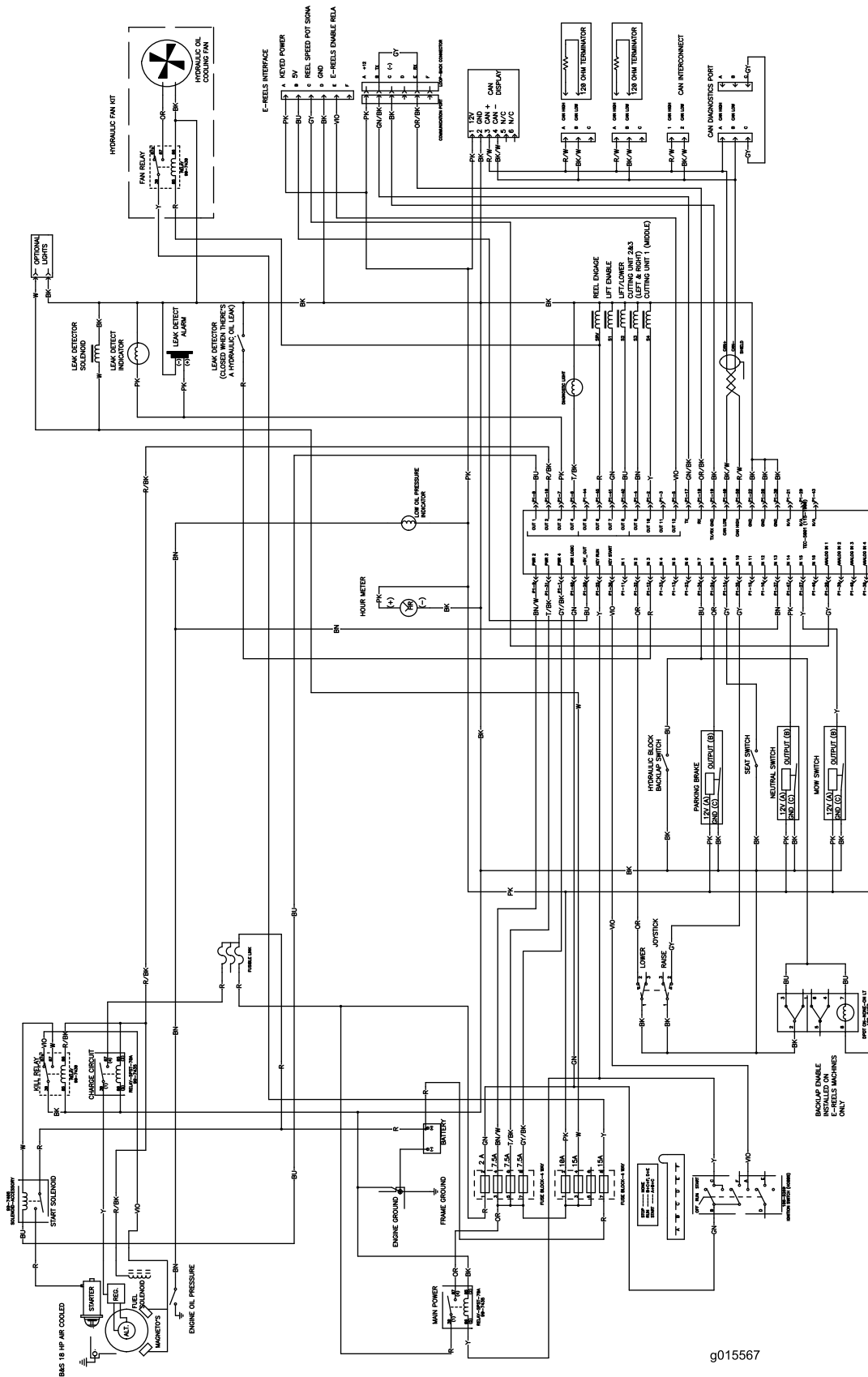
Viktigt: Om slipningsbrytaren inte förs tillbaka till framåtläget (F) efter slipningen kan klippenheterna inte höjas upp och fungerar inte som de ska.

Förvaring

Om du planerar att ställa maskinen i förvar under en längre tidsperiod ska du först utföra följande steg:

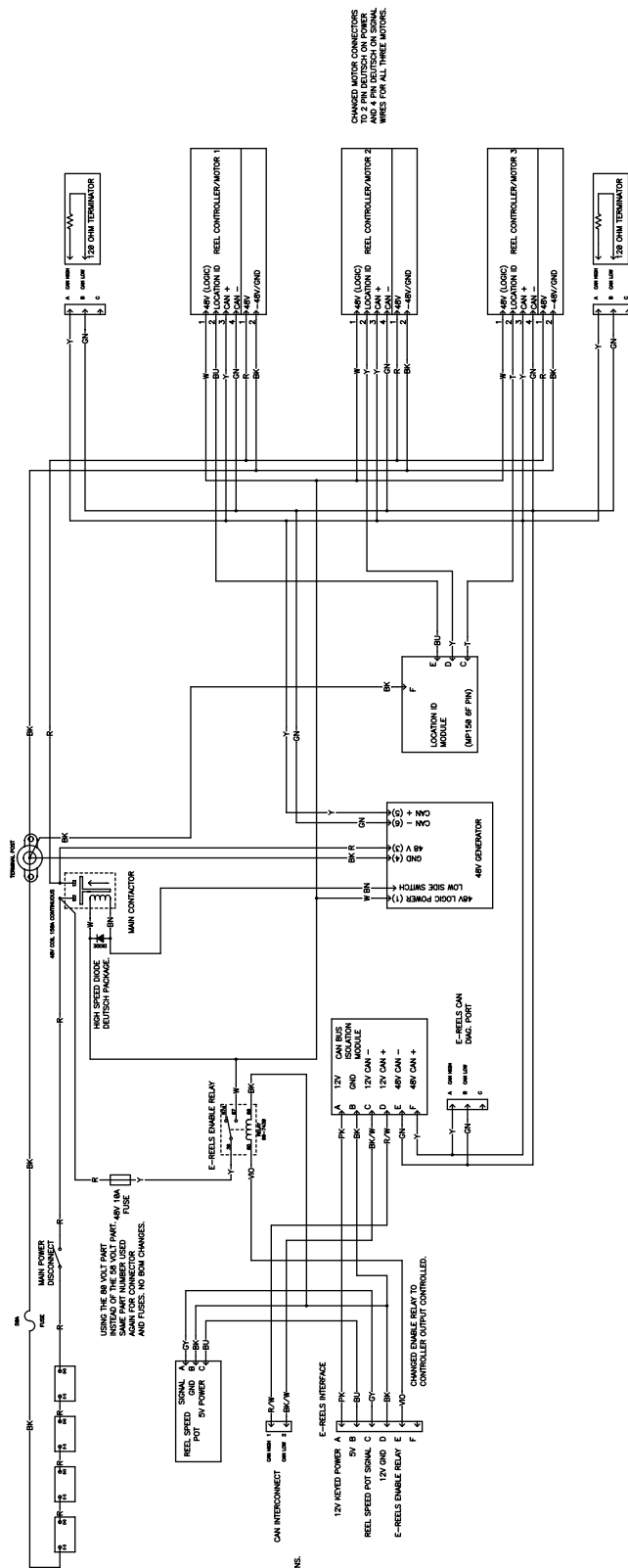
1. Ta bort smuts och gammalt gräsclipp som har ansamlats. Slipa vid behov cylindrarna och underknivarna. Se *bruk.samvisningen* till klippenheterna. Använd rostskyddsmedel på underknivarna och cylinderknivarna. Smörj och olja alla smörjpunkter. Se Smörjning (sida 36).
2. Palla upp hjulen så att all vikt avlägsnas från däcken.
3. Tappa av och byt ut hydrauloljan och filtret, och inspektera hydraulledningarna och hydraulkopplingarna. Byt ut dem vid behov. Se Byta hydrauloljan och filtret (sida 41) och Kontrollera hydraulledningarna och slangarna (sida 42).
4. Töm bränsletanken på allt bränsle. Kör motorn tills den får bränslestopp och stannar. Byt ut bränslefiltret. Se Byt ut bränslefiltret (sida 38).
5. Töm oljan i vevhuset medan motorn fortfarande är varm. Fyll det med färsk olja. Se Byta motorolja och filtret (sida 37).
6. Ta bort tändstiften, häll 30 ml olja av typen SAE 30 i cylindrarna och dra långsamt runt motorn så att oljan fördelas. Byt ut tändstiften. Se Byt ut tändstiften (sida 37).
7. Tvätta bort smuts och beläggningar från cylindern, kylflänsarna och utblåsarhöljet.
8. Ta bort batteriet och ladda det helt. Förvara det antingen på en hylla eller på maskinen. Låt kablarna vara urkopplade om det förvaras på maskinen. Förvara batteriet svalt för att undvika att det laddas ur snabbt.
9. Förvara om möjligt maskinen på en torr och varm plats.

Scheman



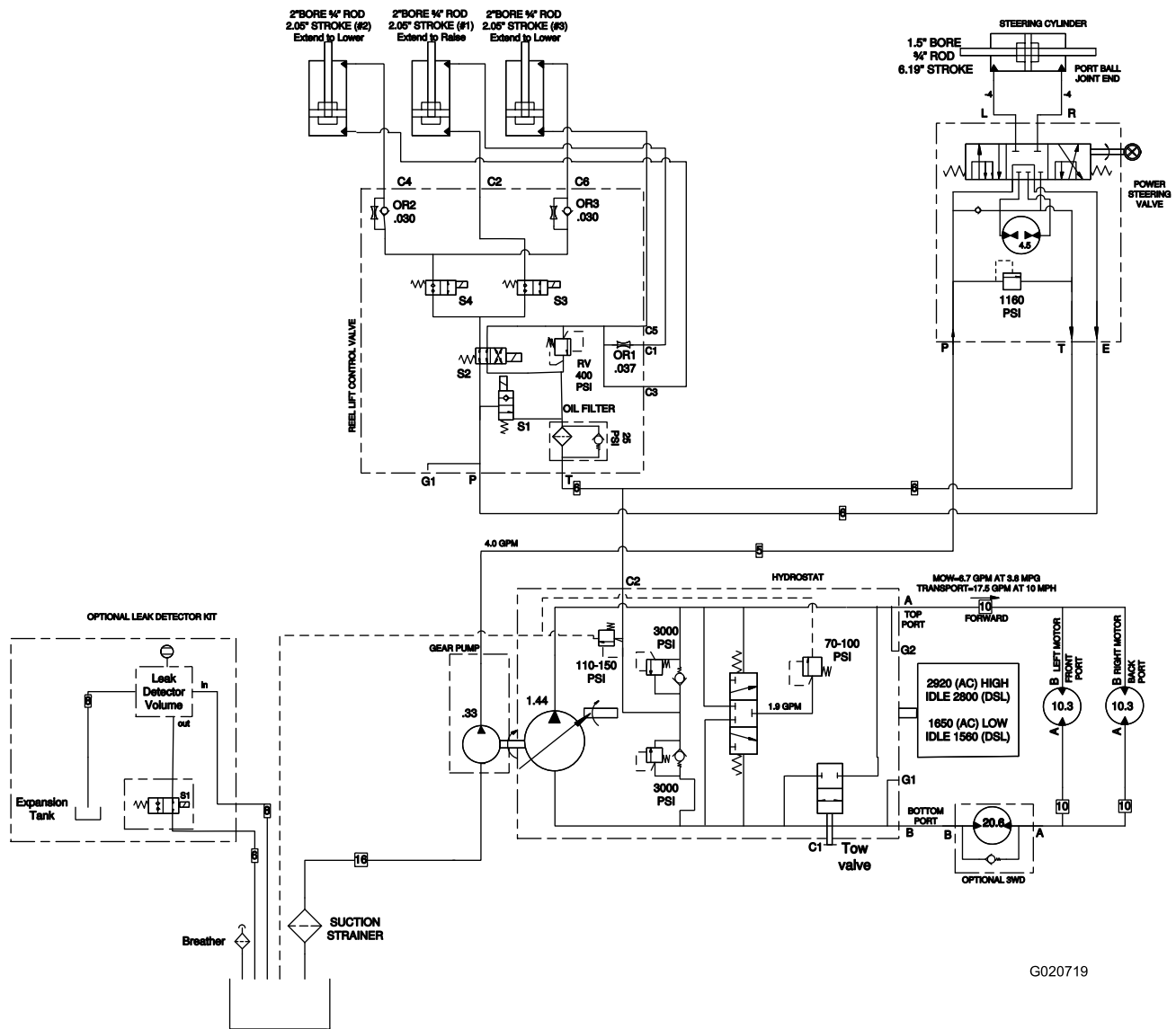
g015567

Elschema (Obs! tillvalet läckagedetektorsats inkluderas i detta schema) (Rev. A)



g016295

Elschema – Klippenheter (Rev. A)



G020719

Hydraulschema (Rev. A)

Anteckningar:



Toros heltäckande garanti

Begränsad garanti

Fel och produkter som omfattas

The Toro Company och dess dotterbolag Toro Warranty Company garanterar gemensamt, och i enlighet med ett avtal dem emellan, att din Toro-produkt ("produkten") är utan material- och tillverkningsfel i två år eller 1 500 arbetstimmar*, beroende på vilket som inträffar först. Den här garantin gäller för alla produkter förutom luftare (och för dem finns det separata garantiförklaringar). Om ett fel som omfattas av garantin föreligger, kommer vi att reparera produkten utan kostnad för dig. Detta omfattar feldiagnos, arbete, reservdelar och transport. Den här garantin börjar gälla det datum då produkten levereras till den ursprungliga köparen i återförsäljarledet. * Produkt som är utrustad med en timmätare.

Anvisningar för garantiservice

Du är ansvarig för att meddela produkt-distributören eller den auktoriserade återförsäljaren som du köpte produkten av så snart du tror att något fel som omfattas av garantin föreligger. Om du behöver hjälp med att hitta en produkt-distributör eller en auktoriserad återförsäljare, eller om du har några frågor som rör dina rättigheter och skyldigheter beträffande garantin, kan du kontakta oss på:

Toro Commercial Products Service Department
Toro Warranty Company
8111 Lyndale Avenue South
Bloomington, MN 55420-1196

+1-952-888-8801 eller +1-800-952-2740
E-post: commercial.warranty@toro.com

Ägarens ansvar

Som ägare till produkten är du ansvarig för att utföra det underhåll och de justeringar som krävs, i enlighet med anvisningarna i *bruksanvisningen*. Om du inte utför nödvändigt underhåll och nödvändiga justeringar kan detta leda till att ett eventuellt garantianspråk inte godkänns.

Produkter och fel som inte omfattas

Alla produkt- eller funktionsfel som inträffar inom garantiperioden beror inte på material- eller tillverkningsfel. Den här garantin omfattar inte följande:

- Produktfel som orsakas av att andra reservdelar än Toro-originaldelar används eller av att extra, modifierade tillbehör och produkter som inte har tillverkats av Toro monteras och används. I vissa fall erbjuder tillverkaren en separat garanti för sådana produkter.
- Produktfel som orsakas av underlåtenhet att utföra det underhåll och/eller de justeringar som rekommenderas. Garantianspråk kan komma att underkännas om Toro-produkten inte underhålls i enlighet med anvisningarna i stycket Rekommenderat underhåll i *bruksanvisningen*.
- Produktfel som orsakas av felaktig, slarvig eller vårdslös användning av produkten.
- Slitdelar som förbrukas vid användning, förutom om dessa visar sig vara defekta. Exempel på slitdelar som förbrukas eller slits ut vid normal användning av produkten omfattar, men är inte begränsade till, bromsklossar, bromsbelägg, lamellbelägg, knivar, cylindrar, valsar och lager (tätade eller smörjbara), underknivar, tändstift, svänghjul och svänghjulsager, däck, filter, remmar samt vissa sprutkomponenter som membran, munstycken och backventiler m.m.
- Fel som orsakats av yttre påverkan. Yttre påverkan omfattar, men är inte begränsat till, väder, förvaringsomständigheter, föroreningar, användning av bränslen, kylvätskor, smörjmedel, tillsatser, konstgödningsmedel, vatten eller kemikalier m.m. som ej har godkänts.
- Fel eller problem med prestandan på grund av att bränslen (t.ex. bensin, diesel eller biodiesel) som inte uppfyller respektive industristandarder har använts.

- Normalt förekommande buller, vibrationer, slitage och försämringar.
- Normalt slitage omfattar, men är inte begränsat till, skador på säten till följd av slitage eller nötning, slitage på målade ytor, repor på dekalor och fönster m.m.

Reservdelar

Reservdelar som planeras att bytas ut i samband med nödvändigt underhåll omfattas endast av garantin under perioden fram till den planerade tidpunkten för utbytet av delen. Delar som byts ut i enlighet med den här garantin omfattas av garantin under hela den återstående produktgarantin och tillfaller Toro. Toro fattar det slutliga beslutet om huruvida en befintlig del eller enhet ska repareras eller bytas ut. Toro har rätt att använda omarbetade reservdelar vid garantireparationer.

Garanti för djupurladdnings- och litiumjonbatterier:

Djupurladdnings- och litiumjonbatterier har en total livslängd på ett visst antal kilowattimmar. Den totala livslängden kan förlängas eller förkortas genom olika drift-, laddnings- och underhållstekniker. I och med att batterierna i produkten används, förkortas användningstiden mellan laddningsintervallen gradvis till dess att batterierna är helt förbrukade. Det är ägaren till produkten som ansvarar för att ersätta batterier som förbrukas genom normal användning. Batterierna måste kanske bytas ut under garantiperioden, och det sker då på ägarens bekostnad. Obs! (endast litiumjonbatterier): Garantin för litiumjonbatterier är begränsad och beräknas proportionellt från år tre till fem baserat på användningstid och antal förbrukade kilowattimmar. Se *bruksanvisningen* för mer information.

Ägaren bekostar underhållet

Den vanliga service som krävs för Toro-produkter omfattar bland annat att finjustera motorn, smörja, rengöra och polera maskinen, byta filter och kylvätska samt att utföra det underhåll som rekommenderas. Sådan service får ägaren själv bekosta.

Allmänna villkor

Reparation av en auktoriserad Toro-distributör eller Toro-återförsäljare är den enda kompensation som du har rätt till under denna garanti.

Varken The Toro Company eller Toro Warranty Company är ansvariga för indirekta eller oförutsedda skador eller följdskador i samband med användningen av de Toro-produkter som omfattas av denna garanti. Detta inkluderar alla kostnader eller utgifter för att tillhandahålla ersättningsutrustning eller service under rimliga perioder med funktionsfel eller avsaknad av möjlighet av använda produkten medan reparationer som omfattas av garantin utförs. Med undantag för den emissionsgaranti som nämns nedan, och endast om denna är tillämplig, finns ingen annan uttrycklig garanti. Alla indirekta garantier i fråga om säljbarhet och användningslämplighet är begränsade till denna uttryckliga garantis varaktighet.

I vissa stater är det inte tillåtet att undanta oförutsedda skador eller följdskador, eller tidsbegränsa en indirekt garantis varaktighet, och i dessa fall är det möjligt att ovanstående undantag och begränsningar inte gäller. Denna garanti ger dig specifika juridiska rättigheter, och du kan även ha andra rättigheter som varierar från stat till stat.

Anmärkning om motorgarantin:

Emissionskontrollsystemet på produkten kan omfattas av en separat garanti som uppfyller de krav som fastställts av den amerikanska miljömyndigheten (Environmental Protection Agency, EPA) och/eller Kaliforniens luftskyddsmyndighet (California Air Resources Board, CARB). Tidsbegränsningarna som anges ovan är inte tillämpliga i fråga om garantin för emissionskontrollsystem. Se garantiförklaringen om emissionskontroll som medföljer produkten eller finns i motortillverkarens dokumentation för ytterligare information.

Andra länder än USA och Kanada

Kunder som har köpt Toro-produkter som exporterats från andra länder än USA eller Kanada ska kontakta sin Toro-distributör (återförsäljare) för att få garantipolicyn för sitt eget land eller sin provins eller stat. Om du av någon anledning är missnöjd med din distributörs service eller har svårt att få garantiupplysningar kontaktar du Toro-importören.