

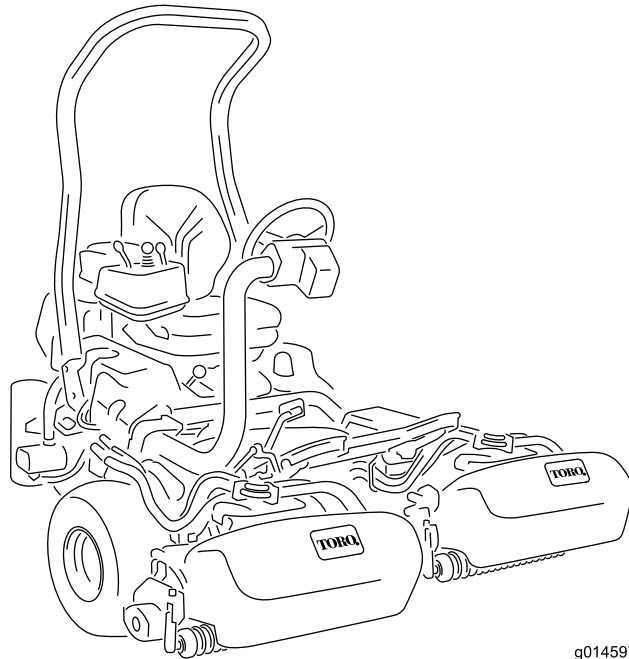


**Count on it.**

**Betjeningsvejledning**

**Greensmaster® 3300  
TriFlex™-traktionsenhed**

Modelnr. 04510—Serienr. 314000001 og derover



g014597



Dette produkt overholder alle relevante EU-direktiver.  
Yderligere oplysninger fås på den separate produktspecifikke overensstemmelseserklæring.

## ⚠ ADVARSEL

### CALIFORNIEN

Advarsel i henhold til erklæring nr. 65

Dette produkt indeholder et eller flere kemikalier, der ifølge staten Californien er kræftfremkaldende og giver medfødte defekter eller forplantningsskader.

Udstødningsgassen fra dette produkt indeholder kemikalier, der ifølge staten Californien er kræftfremkaldende samt giver fødselsskader eller andre forplantningsskader.

**Vigtigt:** Denne motor er ikke udstyret med en gnistfangerlydpotte. Det er en overtrædelse af California Public Resource Code Section 4442 at bruge eller betjene denne motor på et skovbegroet, buskbegroet eller græsbegroet område. Andre stater eller føderale områder kan have lignende lovgivning.

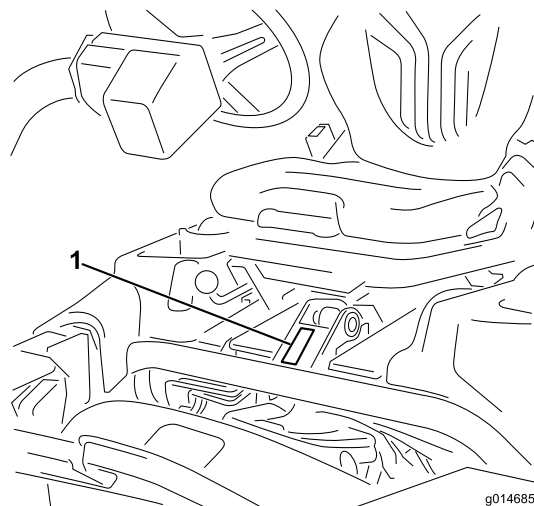
## Indledning

Dette er en plænetraktor med knivcylindere, der er beregnet til brug af professionelle, ansatte operatører i kommercielle anvendelsesområder. Den er primært beregnet til klipning af græs på velholdte plæner i parker, golfbaner, på sportsbaner og kommercielle områder. Den er ikke beregnet til at klippe krat, slå græs eller anden bevoksning langs motorveje eller til landbrugsformål.

Læs denne vejledning omhyggeligt, så du kan lære at betjene og vedligeholde produktet korrekt samt undgå person- og produktskade. Det er dit ansvar at betjene produktet korrekt og sikkert.

Du kan kontakte Toro direkte på [www.Toro.com](http://www.Toro.com) for at få oplysninger om produkter og tilbehør, hjælp til at finde en forhandler eller for at registrere dit produkt.

Når du har brug for service, originale Toro-dele eller yderligere oplysninger, bedes du kontakte en autoriseret serviceforhandler eller Toros kundeservice samt have produktets model- og serienummer parat. Figur 1 angiver, hvor model- og serienummeret er placeret på produktet. Skriv numrene, hvor der er gjort plads til dette.



Figur 1

1. Model- og serienummerets placering

Modelnr. \_\_\_\_\_

Serienr. \_\_\_\_\_

Denne betjeningsvejledning beskriver potentielle risici og indeholder sikkerhedsmeddelelser, der angives med advarselssymbolet (Figur 2). Dette angiver en farekilde, der kan medføre alvorlig personskade eller død, hvis du ikke følger de anbefalede forholdsregler.



Figur 2

1. Advarselssymbol

Denne betjeningsvejledning bruger to ord til at fremhæve oplysninger. **Vigtigt** henleder opmærksomheden på særlige mekaniske oplysninger, og **Bemærk** angiver generel information, som det er værd at lægge særligt mærke til.

# Indhold

Indledning .....	2
Sikkerhed .....	4
Sikker betjeningspraksis .....	4
Toro-plæneklippersikkerhed .....	6
Lydeffektniveau .....	8
Lydtrykniveau .....	8
Vibrationsniveau for hænder/arme .....	8
Vibration for hele kroppen Vaterpas .....	8
Sikkerheds- og instruktionsmærkater .....	9
Opsætning .....	12
1 Montering af styrtøjlen .....	13
2 Montering af sædet .....	13
3 Montering af rattet .....	13
4 Aktivering og opladning af batteriet .....	14
5 Montering af oliekøleren (ekstraudstyr) .....	15
6 Montering af krogene til græsopsamleren .....	15
7 Montering af klippeenhederne .....	16
8 Tilføjelse af bagvægt .....	17
9 Påsætning af EU-mærkater .....	18
Produktoversigt .....	18
Betjeningsanordninger .....	18
Specifikationer .....	21
Redskaber/tilbehør .....	22
Betjening .....	22
Sæt sikkerheden i højsædet .....	22
Kontrol af motorolien .....	22
Opfyldning af brændstoftanken .....	23
Kontrol af hydraulikvæskestanden .....	24
Kontrol af kontakt mellem knivcylinder og bundkniv .....	25
Kontrol af dæktrykket .....	25
Kontrol af hjulmøtrikkernes tilspændingsmo- ment .....	25
Indkøringsperiode .....	25
Start af motoren .....	25
Kontrol af sikkerhedslåsesystemet .....	26
Kontrol af lækagedetektor .....	26
Montering og afmontering af klippeenhederne .....	27
Indstilling af knivcylinderhastigheden .....	29
Klipning med maskinen .....	30
Lækagedetektors funktion .....	31
Transport af maskinen .....	31
Rengøring og eftersyn af maskinen .....	31
Træk af traktionsenheden .....	31
Vedligeholdelse .....	32
Skema over anbefalet vedligeholdelse .....	32
Kontrolliste for daglig vedligeholdelse .....	33
Motorvedligeholdelse .....	34
Eftersyn af luftfilteret .....	34
Udskiftning af motorolie og filter .....	34
Udskiftning af tændrør .....	35
Vedligeholdelse af brændstofsysteem .....	36
Udskiftning af brændstoffilteret .....	36
Eftersyn af brændstofslanger og -forbindelser .....	36
Vedligeholdelse af elektrisk system .....	36
Serviceeftersyn af batteriet .....	36

Serviceeftersyn af sikringerne .....	37
Vedligeholdelse af drivsystem .....	37
Justering af transmission til neutral .....	37
Justering af transporthastighed .....	38
Justering af klippehastigheden .....	38
Vedligeholdelse af bremses .....	39
Justering af bremseser .....	39
Vedligeholdelse af hydrauliksystem .....	39
Skift af hydraulikolien og filteret .....	39
Kontrol af hydraulikrør og slanger .....	40
Vedligeholdelse af klippeenhederne .....	40
Baglapning af knivcylinderne .....	40
Diagnostisk system .....	41
Fejlfinding af serviceindikatoren .....	41
Opbevaring .....	42

# Sikkerhed

Denne maskine opfylder eller overstiger CEN-standard EN 836:1997, ISO-standard 5395:1990 og ANSI B71.4-2004-specifikationer, der var gældende på produktionstidspunktet, når en vægt på 54 kg tilføjes baghjulet.

**Bemærk:** Montering af redskaber, som er fremstillet af andre fabrikanter, og som ikke er certificeret af American National Standards Institute, vil medføre, at denne maskine ikke lever op til sin certificering.

Hvis operatøren eller ejeren anvender eller vedligeholder maskinen forkert, kan det medføre personskade.

Operatøren skal altid følge sikkerhedsforskrifterne og være opmærksom på advarselssymbolet (Figur 2), der betyder Forsigtig, Advarsel eller Fare – ”personlige sikkerhedsforanstaltninger”, for at nedsætte risikoen for personskade. Hvis sikkerhedsanvisningen ikke overholdes, kan det medføre personskade eller død.

## Sikker betjeningspraksis

Følgende instruktioner er tilpasset ud fra CEN-standard EN 836:1997, ISO-standard 5395:1990 og ANSI B71.4-2012.

### Uddannelse

- Læs *Betjeningsvejledningen* og andet uddannelsesmateriale omhyggeligt. Bliv fortrolig med betjeningsanordningerne og sikkerhedssymbolerne, samt hvordan udstyret bruges korrekt.
- Hvis operatøren eller en mekaniker ikke kan læse og forstå det sprog, som vejledningen er skrevet på, er det ejerens ansvar at forklare dette materiale for dem.
- Lad aldrig børn eller personer, der ikke kender denne vejledning, bruge eller foretage eftersyn af plæneklipperen. Vær opmærksom på, at lokale forskrifter kan angive en mindstealder for operatøren.
- Klip aldrig græs, når der er mennesker, især børn, eller kæledyr i nærheden.
- Husk, at operatøren eller brugeren er ansvarlig for ulykker eller fare, der måtte ramme andre mennesker eller deres ejendom.
- Kør ikke med passagerer.
- Alle førere og mekanikere skal indhente og få professionel og praktisk vejledning. Ejeren er ansvarlig for uddannelsen af brugerne. En sådan vejledning skal understrege:
  - behovet for omtanke og koncentration, når der arbejdes med plænetraktorer;
  - herredømmet over en plænetraktor, der glider på en bakkeskråning, kan ikke genvindes ved at bruge bremsen. Hovedårsagerne til mistet herredømme er:
    - ◇ utilstrækkeligt hjulgreb;
    - ◇ for hurtig kørsel;
    - ◇ utilstrækkelig opbremsning;

- ◇ maskintypen er uegnet til formålet;
- ◇ manglende kendskab til jordforholdenes betydning, især skråninger.
- ◇ Ejeren/brugeren kan forhindre og er ansvarlig for ulykker eller personskader, som måtte ramme vedkommende selv, andre personer eller ejendom

### Forberedelser

- Brug altid hensigtsmæssigt fodtøj, lange bukser, sikkerhedshjelm, sikkerhedsbriller og høreværn, når du anvender plæneklipperen. Langt hår, løsthængende tøj eller smykker kan blive filtret ind i bevægelige dele. Betjen ikke udstyret, når du går med bare fødder eller med åbne sandaler.
- Undersøg nøje området, hvor udstyret skal anvendes, og fjern alle genstande, som kan blive slynget ud af maskinen.
- Udskift defekte lydpotter.
- Bedøm terrænet, så du kan vælge det nødvendige tilbehør og udstyr til korrekt og sikker udførelse af opgaven. Brug kun tilbehør og udstyr, der er godkendt af producenten.
- Kontroller, at dødemandsgrebene, sikkerhedskontakter og afskærmninger er korrekt påmonteret og fungerer korrekt. Betjen ikke maskinen, medmindre disse fungerer korrekt.

### Betjening

- Lad ikke motoren køre i et uventileret rum, hvor der kan samles farlige kulilte-dampe.
- Klip kun græs i dagslys eller i godt, kunstigt lys.
- Før du forsøger at starte motoren, skal du udkoble alle koblinger til fastspændte knivanordninger, sætte maskinen i frigear og aktivere parkeringsbremsen.
- Husk, at der ikke findes sikre skråninger. Kørsel på græsskråninger kræver særlig opmærksomhed. For at forhindre, at maskinen vælter, skal følgende forholdsregler overholdes:
  - undgå pludselig standsning eller start, når der køres op og ned ad skråninger,
  - kørselshastigheden bør være lav på skråninger og i skarpe sving,
  - vær opmærksom på små forhøjninger og huller samt andre skjulte farer,
  - anvend aldrig plæneklipperen på tværs af en skråning, medmindre den er beregnet til dette formål,
- Vær opmærksom på huller i terrænet samt andre skjulte risici.
- Hold øje med trafikken, når du krydser eller kører i nærheden af veje.
- Stop skæreknivenes rotation, før du krydser andre overflader end græs.
- Når du bruger påmonterede redskaber, må du aldrig rette udblæsning af materiale mod omkringstående eller tillade nogen at komme nær maskinen, mens den kører.

- Brug aldrig plæneklipperen med beskadigede værn, afskærmninger eller uden korrekt påmonterede sikkerhedsanordninger. Sørg for, at alle sikkerhedskontakter er påmonteret, korrekt justeret og fungerer korrekt.
- Lav ikke om på motorens regulatorindstillinger, og køр ikke motoren ved for høj hastighed. Hvis motoren betjenes ved for høj hastighed, kan risikoen for personskade øges.
- Inden du forlader førersædet:
  - stands på plan grund;
  - udkobl kraftudtaget, og sænk redskaberne,
  - skift til frigear, og aktiver parkeringsbremsen;
  - stop motoren, og fjern nøglen.
- Sørg for at udkoble drevet til redskaberne, når du transporterer maskinen fra et sted til et andet, eller når den ikke anvendes.
- Sørg for at standse motoren, og kontroller, at drevet til redskaberne er udkoblet:
  - før du påfylder brændstof,
  - før græsfanget/græsfangene fjernes,
  - før du foretager højdejusteringer, medmindre justeringen kan foretages fra førersædet.
  - før du fjerner blokeringer,
  - før du efterser, rengør eller arbejder på plæneklipperen,
  - efter at du har ramt et fremmedlegeme, eller hvis der forekommer en unormal vibration. Efterse plæneklipperen for skader, og foretag udbedringer, før du starter og betjener udstyret igen.
- Nedsæt motorens motorens omdrejningstal, før motoren standses, og hvis motoren er udstyret med en brændstofafbryderventil, skal du lukke ventilen, når du er færdig med at slå græs.
- Hold hænder og fødder væk fra klippehederne.
- Se bagud og ned for at sikre, at der er fri bane, før du bakker.
- Sænk farten, og vær forsigtig, når du vender og krydser veje og fortove. Stop cylinderknivene, når du ikke klipper.
- Betjen ikke plæneklipperen, hvis du er påvirket af alkohol eller medicin.
- Lyn kan forårsage alvorlig personskade eller død. Hvis der observeres lyn eller høres torden i området, må maskinen ikke anvendes. Søg ly.
- Vær forsigtig, når du lægger maskinen på eller af en trailer eller lastbil.
- Vær forsigtig, når du nærmer dig blinde hjørner, buske, træer eller andre genstande, der kan blokere for udsynet.

## Styrtbøjlesystem (ROPS) – Brug og vedligeholdelse

- Styrtbøjlesystemet er en integreret og effektiv sikkerhedsanordning. Et sammenfoldeligt styrtbøjlesystem skal holdes i den hævede, låste position. Sikkerhedsselen skal bruges, når maskinen betjenes.
- Et sammenfoldeligt styrtbøjlesystem må kun sænkes midlertidigt, når det er absolut nødvendigt. Spænd ikke sikkerhedsselen, når det er slået ned.
- Husk, at styrtbøjlesystemet ikke beskytter dig, når det er slået ned.
- Sørg for, at sikkerhedsselen kan åbnes hurtigt i nødstilfælde.
- Undersøg det område, der skal klippes og slå aldrig styrtbøjlesystemet ned i områder, hvor der er skråninger, bratte afsatser eller vand.
- Kontroller omhyggeligt, om der er fri højde over dig (dvs. at der ikke er grene, døråbninger og elektriske ledninger) før du kører under genstande, og kom ikke i berøring med sådanne.
- Hold styrtbøjlesystemet i sikker driftsmæssig stand ved at udføre grundige periodiske skadeseftersyn og tilspænd alle fastspændingsanordninger.
- Udskift et beskadiget styrtbøjlesystem. Det må ikke repareres.
- Styrtbøjlesystemet må ikke fjernes.
- Enhver ændring af styrtbøjlesystemet skal godkendes af producenten.

## Sikker håndtering af brændstoffer

- For at undgå person- eller tingsskade skal du være yderst forsigtig, når du håndterer benzin. Benzin er ekstremt brandfarlig, og dampene er eksplosive.
- Sluk alle cigaretter, cigarer, piber og andre antændingskilder.
- Brug kun en godkendt brændstofbeholder.
- Tag aldrig brændstofdækslet af, og påfyld aldrig brændstof, når motoren kører.
- Lad motoren køle af før genopfyldning.
- Fyld aldrig brændstof på maskinen indendørs.
- Opbevar aldrig maskinen eller brændstofbeholdere, hvor der er åben ild, gnister eller vågeblus som f.eks. på en vandvarmer eller på andre apparater.
- Fyld aldrig beholdere inde i et køretøj eller på en lastbil eller anhænger med plastikforing. Stil altid beholdere på jorden et stykke fra køretøjet, før påfyldning påbegyndes.
- Fjern udstyr fra lastbilen eller anhængerens, og fyld det op igen på jorden. Hvis dette ikke er muligt, skal påfyldningen af udstyret finde sted med en bærbar beholder i stedet for direkte fra brændstofstanderen.

- Spidsen af slangen skal altid være i kontakt med kanten af åbningen i brændstoftanken eller -beholderen, indtil påfyldningen er afsluttet.
- Brug ikke en låseenhed til slangespidsen.
- Hvis der kommer brændstof på tøj, skal tøjet skiftes øjeblikkeligt.
- Fyld aldrig for meget på brændstoftanken. Sæt brændstofdækslet på igen, og spænd det godt fast.

## Vedligeholdelse og opbevaring

- Hold alle møtrikker, bolte og skruer tilspændte for at sikre, at udstyret er i sikker driftsmæssig stand.
- Opbevar aldrig udstyret med brændstof i tanken i en bygning, hvor brandfarlige dampe kan nå åben ild eller gnister.
- Lad motoren køle af, før du opbevarer maskinen på et lukket sted.
- Mindsk brandfaren ved at holde motoren, lyd-potten, batterirummet og brændstofopbevaringsområdet fri for græs, blade eller for meget fedt.
- Udskift af sikkerhedsmæssige årsager slidte eller beskadigede dele.
- Efterse jævnligt græsfanget for slid eller skader.
- Hold alle dele i god driftsmæssig stand og alle beslag og hydraulikfittings tilspændt. Udskift alle slidte eller beskadigede dele og mærkater.
- Hvis brændstoftanken skal tømmes, skal dette foregå udendørs.
- Vær forsigtig, når du justerer maskinen, for at undgå at få fingrene ind mellem roterende knive og maskinens faste dele.
- I forbindelse med maskiner med flere skæreknive skal du være forsigtig, da blot én roterende skærekniv kan få de øvrige skæreknive til at rotere.
- Udkobl drevene, sænk klippeenhederne, aktiver parkeringsbremsen, stop motoren, og tag nøglen ud. Vent, til al bevægelse er standset, før du justerer, rengør eller reparerer udstyret.
- Fjern græs og andet affald fra klippeenhederne, drevene, lyd-potterne og motoren for at forhindre brand. Tør spildt olie eller brændstof op.
- Brug om nødvendigt støttebukke til at understøtte komponenter.
- Tag forsigtigt trykket af komponenter, hvori der er oplagret energi.
- Frakobl batteriet, før du foretager reparationer. Frakobl minuspolen først og pluspolen sidst. Tilslut pluspolen først og minuspolen sidst.
- Vær forsigtig, når du efterser knivcylindrene. Pak knivene ind, eller bær handsker, og vær forsigtig, når du efterser dem.

- Hold hænder og fødder væk fra bevægelige dele. Undgå om muligt at foretage justeringer, mens motoren kører.
- Oplad batterierne på et åbent sted med god ventilation, væk fra gnister og åben ild. Træk stikket til opladeren ud af stikkontakten, før den tilsluttes eller frakobles batteriet. Brug beskyttelsesdragt og isoleret værktøj.

## Bugsering

- Vær forsigtig, når du lægger maskinen på eller af en anhænger eller lastbil.
- Brug ramper i fuld bredde, når maskinen læses på en anhænger eller lastbil.
- Fastgør maskinen med stropper, kæder, kabler eller reb. Både de forreste og bageste stropper bør føres ned og udad fra maskinen.

## Toro-plæneklippersikkerhed

Nedenstående liste indeholder oplysninger om sikkerhed specifikt i forbindelse med Toro-produkter eller andre sikkerhedsoplysninger, som du skal kende, og som ikke er indeholdt i ANSI-standarderne.

Dette produkt kan afskære hænder og fødder samt udslynge genstande. Følg altid sikkerhedsforskrifterne for at undgå alvorlig personskade eller død.

Brug af dette produkt til andre formål, end det er beregnet til, kan være farligt for brugeren og omkringstående personer.

## Betjening

- Du skal vide, hvordan man standser motoren hurtigt.
- Brug altid kraftige sko. Betjen ikke maskinen iført sandaler, tennissko eller gummisko. Brug af sikkerhedsfodtøj og lange bukser anbefales og kræves i henhold til visse lokale forskrifter og forsikringsbestemmelser.
- Brændstof skal håndteres forsigtigt. Tør eventuelt spildt brændstof op.
- Kontroller hver dag, om sikkerhedskontakterne fungerer korrekt.
- Før du forsøger at starte motoren, skal du tage plads i sædet, trække i håndtaget til sænkning/hævning af klippeenhederne, så det sikres, at klippeenhederne er udkoblet, sikre, at traktionspedalen er i neutral position, og aktivere parkeringsbremsen.
- Det kræver koncentration at bruge maskinen. Gør følgende for at undgå at miste herredømmet over maskinen:
  - Kør ikke tæt på bunkere, grøfter, vandløb eller andre farer.
  - Sænk hastigheden, når du foretager skarpe drejninger. Undgå at stoppe og starte pludseligt.

- Denne maskine er ikke konstrueret eller udstyret til kørsel på veje, og den er et ”langsomtgående køretøj”. Hvis du er nødt til at krydse eller køre på en offentlig vej, skal du kende og overholde de lokale bestemmelser omkring f.eks. brug af lygter, skilt med angivelse af langsomtgående køretøj og reflektorer.
- Hold øje med trafikken, når du krydser eller kører i nærheden af veje. Hold altid tilbage for andre.
- Aktiver driftsbremserne, når du kører ned ad en bakke for at bevare den langsomme fremdrift og kontrollen over maskinen.
- Græsopsamlere skal være monteret ved brug af knivcylindrene eller stråklippeenheder for at opnå maksimal sikkerhed. Sluk for motoren, før opsamlerne tømmes.
- Klippeenhederne skal være hævet ved kørsel fra et arbejdsområde til et andet.
- Rør ikke ved motoren, lyd-potten eller udstødningsrøret, mens motoren kører, eller kort tid efter at den er stoppet, da disse områder kan være så varme, at de kan forårsage brandsår.
- Hold sikker afstand til den roterende skærm på siden af motoren for at forebygge direkte kontakt med din krop eller dit tøj.
- Hvis en klippeenhed rammer en fast genstand eller vibrerer unormalt, skal du stoppe øjeblikkeligt, slukke for motoren, vente, til al bevægelse er ophørt, og efterse maskinen for skader. En beskadiget knivcylinder eller bundkniv skal repareres eller udskiftes, før arbejdet genoptages.
- Før du stiger af køretøjet, skal du sætte funktionsbevægelseshåndtaget i neutral (N) position, hæve klippeenhederne og vente på, at knivcylindrene holder op med at dreje. Aktiver parkeringsbremsen. Stop motoren, og tag nøglen ud af tændingen.
- Skråninger skal krydses forsigtigt. Undgå pludselig standsning eller start, når der køres op og ned ad skråninger.
- Operatøren skal være erfaren og uddannet i kørsel på skråninger. Maskinen kan tippe eller vælte, hvilket kan medføre personskade eller død, hvis man ikke er forsigtig ved kørsel på skråninger eller bakker.
- Hvis motoren sætter ud eller taber fremdriftsmoment, så den ikke kan køre helt til toppen af skråningen, skal du ikke vende maskinen. Bak altid langsomt lige ned ad skråningen.
- **Stop klipningen**, hvis en person eller et dyr uventet dukker op i eller nær klippingsområdet. Skødesløs betjening kan i kombination med terrænets hældning, rikoletterede genstande eller forkert anbragte sikkerhedsafskærmninger føre til skader på grund af udslyngning af genstande. Genoptag ikke klipningen, før området er ryddet.

- Når maskinen efterlades uden opsyn, skal du sikre dig, at klippeenhederne er helt løftede, at knivcylindrene ikke drejer, at nøglen er taget ud af tændingen, og at parkeringsbremsen er aktiveret.
- Sikkerhedsselerne skal altid benyttes med styrtøjlesystemet (ROPS), når maskinen betjenes.

## Vedligeholdelse og opbevaring

- Sørg for, at alle hydraulikrørsforbindelser er fast tilspændte, og at alle hydraulikslanger og rør er i god stand, før der sættes tryk på systemet.
- Hold kroppen og hænderne væk fra små lækagehuller eller dyser, der sprøjter hydraulikvæske ud under højtryk. Brug papir eller pap, ikke dine hænder, til at finde lækager. Hydraulikvæske, der trænger ud under tryk, kan have tilstrækkelig kraft til at gå gennem huden og forårsage alvorlig personskade.
- Før du afbryder eller udfører arbejde på hydrauliksystemet, skal hele trykket tages af systemet ved at stoppe motoren og sænke klippeenhederne og redskaberne ned på jorden.
- Kontroller regelmæssigt alle brændstofrørs tæthed og tilstand. Tilspænd eller reparer dem som nødvendigt.
- Hvis motoren skal køre for at udføre en vedligeholdelsesjustering, skal du holde hænder, fødder, tøj og alle kropsdele væk fra klippeenhederne, redskaber og eventuelle bevægelige dele, især skærmen ved siden af motoren. Hold alle personer på afstand.
- Kør ikke motoren ved høj hastighed ved at ændre på motorens regulatorindstillinger. Få en autoriseret Toro-forhandler til at kontrollere det maksimale motoromdrejningstal med en omdrejningstæller af hensyn til sikker og nøjagtig drift.
- Motoren skal slukkes, før du kontrollerer oliestanden eller hælder olie i krumtaphuset.
- Kontakt en autoriseret Toro-forhandler, hvis større reparationer er nødvendige, eller hvis du har brug for anden hjælp.
- Brug kun originale Toro-reservedele og tilbehør for at sikre optimal ydelse og sikre, at maskinen fortsat overholder sikkerhedscertificeringen. Reservedele og tilbehør, der er fremstillet af andre producenter, kan være farlige, og brug heraf kan gøre garantien ugyldig.

## Lydeffektniveau

Maskinen har et garanteret lydstyrkeniveau på 94 dBA, hvori der er medtaget en usikkerhedsværdi (K) på 1 dBA.

Lydeffektniveauet er fastlagt i overensstemmelse med procedurerne beskrevet i ISO 11094.

## Lydtrykniveau

Denne model har et lydtrykniveau ved operatørens øre på 80 dBA, hvori der er medtaget en usikkerhedsværdi (K) på 1 dBA.

Lydtryksniveauet er fastlagt i overensstemmelse med procedurerne beskrevet i EN 836.

## Vibrationsniveau for hænder/arme

Målt vibrationsniveau for højre hånd =  $0,22 \text{ m/s}^2$

Målt vibrationsniveau for venstre hånd =  $0,24 \text{ m/s}^2$

Usikkerhedsværdi (K) =  $0,12 \text{ m/s}^2$

De målte værdier er fastlagt i overensstemmelse med procedurerne beskrevet i EN 836.

## Vibration for hele kroppen Vaterpas

Målt vibrationsniveau =  $0,35 \text{ m/s}^2$

Usikkerhedsværdi (K) =  $0,17 \text{ m/s}^2$

De målte værdier er fastlagt i overensstemmelse med procedurerne beskrevet i EN 836.



# Sikkerheds- og instruktionsmærkater



Sikkerheds- og instruktionsmærkaterne kan nemt ses af operatøren og er placeret tæt på potentielle risikoområder. Beskadigede eller bortkomne mærkater skal udskiftes.

### GREENSMATER 3300/3320 TriFlex

### QUICK REFERENCE AID

**CHECK/SERVICE (daily)**

1. OIL LEVEL, ENGINE
2. OIL LEVEL, HYDRAULIC TANK
3. BRAKE FUNCTION
4. INTERLOCK SYSTEM:
  - 4a. SEAT INTERLOCK
  - 4b. NEUTRAL SENSOR
  - 4c. MOW SENSOR
  - 4d. PARKING BRAKE INTERLOCK
5. LEAK DETECTOR ALARM
6. AIR FILTER / PRECLEANER
7. ENGINE COOLING FINS
8. TIRE PRESSURE (12 - 16 psi)
9. BATTERY
10. WHEEL NUT TORQUE (70-90 FT LBS)
11. FUEL - GAS
12. REEL SPEED / BACKLAP CONTROL

**SEE OPERATOR'S MANUAL**

### FLUID SPECIFICATIONS / CHANGE INTERVALS

See operator's manual for initial change	FLUID TYPE	CAPACITY		CHANGE INTERVALS		FILTER PART NO.
		L	QTS.	FLUID	FILTER	
A. ENGINE OIL	SAE 10W-30 SJ	1.6*	1.75*	100 HRS.	100 HRS.	107-7817
B. AIR CLEANER	_____	_____	_____	_____	100 HRS.	692519
C. FUEL FILTER	_____	_____	_____	_____	1000 HRS.	94-2690
D. HYDRAULIC OIL (3300)	ISO VG 46	22.7*	24*	800 HRS.	800 HRS.	108-5194
D. HYDRAULIC OIL (3320)	ISO VG 46	18.9*	20*	800 HRS.	800 HRS.	108-5194
E. FUEL TANK	UNLEADED GAS	22.7	6 GAL.	_____	_____	_____

\*Including filter

119-9345

### GREENSMATER 3XXX

1	2		3		4		5	6
	3.8 MPH 6.1 Km/h	5.0 MPH 8.0 Km/h	3.8 MPH 6.1 Km/h	5.0 MPH 8.0 Km/h	3.8 MPH 6.1 Km/h	5.0 MPH 8.0 Km/h	3.8 MPH 6.1 Km/h	
0.062" / 1.6mm	N/R	N/R	9	N/R	9	N/R	9	7
0.094" / 2.4mm	N/R	N/R	9	N/R	9	N/R	9	
0.125" / 3.2mm	N/R	N/R	9	N/R	9	N/R	9	
0.156" / 4.0mm	N/R	N/R	9	N/R	9	N/R	N/R	
0.188" / 4.8mm	N/R	N/R	9	N/R	7	N/R	N/R	
0.218" / 5.5mm	N/R	N/R	9	N/R	6	N/R	N/R	
0.250" / 6.4mm	7	N/R	6	7	5	7	N/R	
0.312" / 7.9mm	6	N/R	5	6	4	6	N/R	
0.375" / 9.5mm	6	7	4	5	4	5	N/R	
0.438" / 11.1mm	6	6	4	5	3	4	N/R	
0.500" / 12.7mm	5	6	3	4	N/R	N/R	N/R	
0.625" / 15.9mm	4	5	3	3	N/R	N/R	N/R	
0.750" / 19.0mm	3	4	3	3	N/R	N/R	N/R	
0.875" / 22.2mm	3	4	N/R	3	N/R	N/R	N/R	
1.000" / 25.4mm	3	3	N/R	N/R	N/R	N/R	N/R	

115-8156

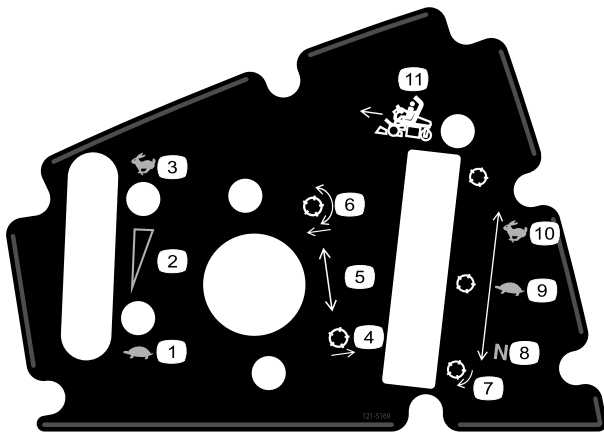
115-8156

- |                            |                             |                             |            |
|----------------------------|-----------------------------|-----------------------------|------------|
| 1. Knivcylinderhøjde       | 3. Klippeenhed med 8 knive  | 5. Klippeenhed med 14 knive | 7. Hurtig  |
| 2. Klippeenhed med 5 knive | 4. Klippeenhed med 11 knive | 6. Knivcylinderhastighed    | 8. Langsom |

### CALIFORNIA SPARK ARRESTER WARNING

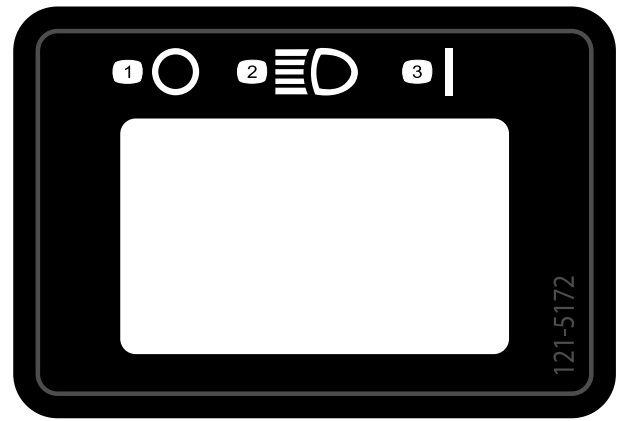
Operation of this equipment may create sparks that can start fires around dry vegetation. A spark arrester may be required. The operator should contact local fire agencies for laws or regulations relating to fire prevention requirements. 117-2718

117-2718



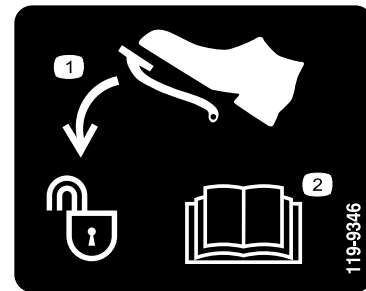
121-5169

- |                                    |  |   |
|------------------------------------|--|---|
| 1. Langsom                         | 5. Indstilling af knivcylindrenes position | 9. Langsom – Anvendes til plæneklipping |
| 2. Trinløst regulerbar indstilling | 6. Sænk og kobl ind                        | 10. Hurtig – Anvendes til transport     |
| 3. Hurtig                          | 7. Knivcylinder – baglapning               | 11. Funktionsbevægelsehåndtag           |
| 4. Hæv knivcylindrene.             | 8. Neutral – Anvendes til baglapning       |   |



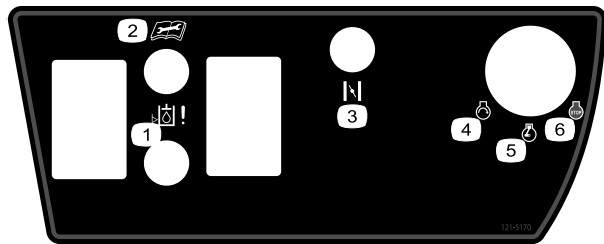
121-5172

- |              |        |
|--------------|--------|
| 1. Fra       | 3. Til |
| 2. Forlygter |        |



119-9346

- |                                  |  |
|----------------------------------|--|
| 1. Tryk på pedalen for at oplåse | 2. Læs <i>Betjeningsvejledningen</i> for at få yderligere oplysninger. |
|----------------------------------|--|



121-5170

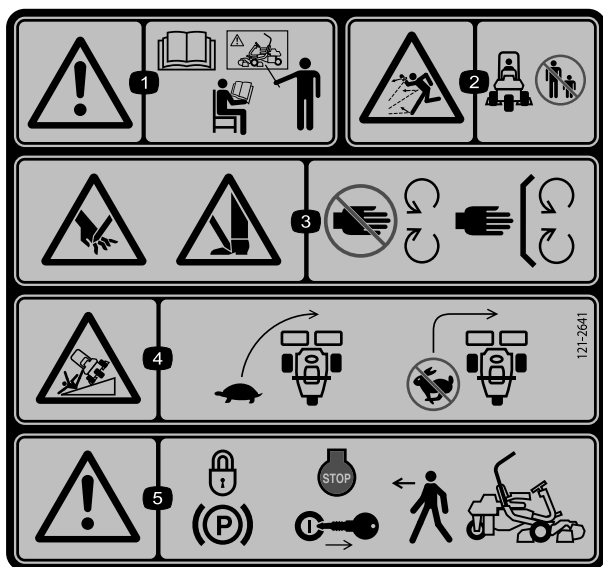
- |   |                            |
|---|----------------------------|
| 1. Hydraulikoliestand   | 4. Motor – start           |
| 2. Læs <i>betjeningsvejledningen</i> , før der foretages servicering eller vedligeholdelse. | 5. Motorforvarmning/kørsel |
| 3. Choker (kun benzinmodeller)  | 6. Motor – stop            |



**Batterisymboler**

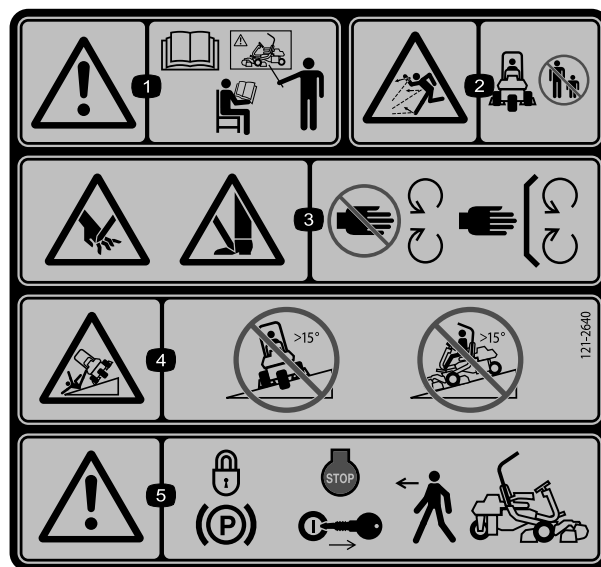
Nogle af eller alle disse symboler findes på batteriet.

- |   |   |
|---|---|
| 1. Eksplosionsfare                            | 6. Hold omkringstående på sikker afstand af batteriet.                                      |
| 2. Ingen ild, åben flamme eller rygning.      | 7. Bær beskyttelsesbriller; eksplosive gasser kan forårsage blindhed og andre personskader. |
| 3. Kaustisk væske/fare for kemisk forbrænding | 8. Batterisyre kan forårsage blindhed og alvorlige forbrændinger.                           |
| 4. Bær beskyttelsesbriller                    | 9. Skyl omgående øjnene med vand, og søg hurtigt læge.                                      |
| 5. Læs <i>betjeningsvejledningen</i> .        | 10. Indeholder bly; må ikke kasseres.   |



121-2641

1. Advarsel – læs *betjeningsvejledningen*, og brug ikke denne maskine uden at være uddannet til det.
2. Fare for udslyngede genstande – hold omkringstående på sikker afstand til maskinen.
3. Risiko for at skære hænder og fødder (af), plæneklipperkniv – hold afstand til bevægelige dele, og hold alle afskærmninger og værn på plads.
4. Tippefare – sænk maskinens fart, før du drejer, drej ikke ved høj hastighed.
5. Advarsel – lås parkeringsbremsen, sluk motoren, og tag tændingsnøglen ud, før du forlader maskinen.



121-2640

1. Advarsel – læs *betjeningsvejledningen*, og brug ikke denne maskine uden at være uddannet til det.
2. Fare for udslyngede genstande – hold omkringstående på sikker afstand til maskinen.
3. Risiko for at skære hænder og fødder (af), plæneklipperkniv – hold afstand til bevægelige dele, og hold alle afskærmninger og værn på plads.
4. Fare for væltning – kørsel ikke hen over eller ned ad skrånninger med en hældning på over 15 grader.
5. Advarsel – lås parkeringsbremsen, sluk motoren, og tag tændingsnøglen ud, før du forlader maskinen.

# Opsætning

## Løsdele

Brug skemaet herunder til at kontrollere, at alle dele er blevet leveret.

Fremgangsmåde	Beskrivelse	Antal	Anvendelse
<b>1</b>	Styrtbøjle	1	Monter styrtbøjlen.
	Bolt (1/2 x 3-3/4 tomme)	4	
	Flangemøtrik (1/2 tomme)	4	
<b>2</b>	Sæde	1	Installerer af sædet på sædesoklen.
	Sædeledningsnet	1	
<b>3</b>	Rat	1	Monter rattet
	Låsemøtrik (1-1/2 tomme)	1	
	Spændeskive	1	
	Rathætte	1	
<b>4</b>	Kræver ingen dele	–	Aktiver og oplad batteriet.
<b>5</b>	Kræver ingen dele	–	Monter olieølere (ekstraudstyr).
<b>6</b>	Krog til græsopsamler	6	Monter krogene til græsopsamleren.
	Flangebolte	12	
<b>7</b>	Målestang	1	Monter klippeenhederne.
	Klippeenhed (model 04613, 04614 eller 04615)	3	
	Græsopsamler	3	
<b>8</b>	Vægtsæt, 119–7129 (købes separat)	1	Tilføj bagvægt.
<b>9</b>	Advarselsmærkat 117-9537	1	Påsæt om nødvendigt EU-mærkater.

## Medier og øvrige dele

Beskrivelse	Antal	Anvendelse
Betjeningsvejledning (traktionsenhed)	1	Læs før betjening af maskinen.
Betjeningsvejledning til motor (motor)	1	
Reservedelskatalog	1	Gem til kommende bestillinger af reservedele.
Uddannelsesmateriale til operatøren	1	Ses før betjening af maskinen.
Skema til kontrol før levering	1	Gem til fremtidig reference.
Støjcifikat	1	
Overensstemmelsescertifikat	1	
Tændingsnøgler	2	Start motoren.

# 1

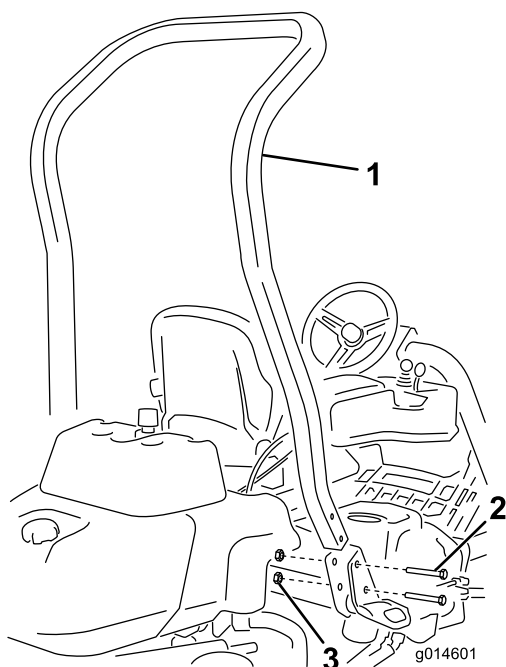
## Montering af styrtbøjlen

Dele, der skal bruges til dette trin:

1	Styrtbøjle
4	Bolt (1/2 x 3-3/4 tomme)
4	Flangemøtrik (1/2 tomme)

### Fremgangsmåde

1. Tag kassens øverste støttebøjle af kassen.
2. Tag styrtbøjlen ud af kassen.
3. Fastgør styrtbøjlen i beslagene på hver side af maskinen med 4 bolte (1/2 x 3-3/4 tommer) og 4 flangemøtrikker (1/2 tomme) (Figur 3)



Figur 3

1. Styrtbøjle
2. Bolt (1/2 x 3-3/4 tomme)
3. Flangemøtrik (1/2 tomme)

4. Tilspænd fastgørelsesanordningerne med et moment på 136 til 149 Nm.

# 2

## Montering af sædet

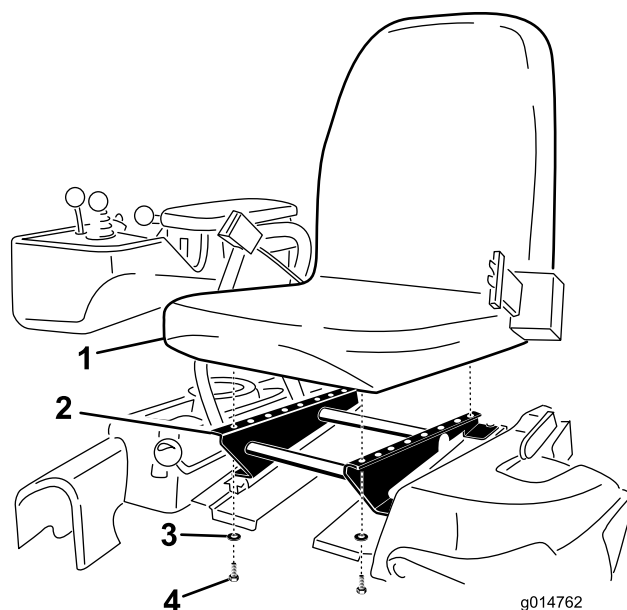
Dele, der skal bruges til dette trin:

1	Sæde
1	Sædeledningsnet

### Fremgangsmåde

**Bemærk:** Monter sædet på de forreste monteringshuller for at få ekstra 7,6 cm til justering i fremadgående retning eller i de bageste monteringshuller for at få ekstra 7,6 cm til justering i bagudgående retning.

1. Fjern og kasser forskydningsboltene, der fastgør sædets slæder, og skær leveringsremmene over.
2. Fjern de fire bolte (5/16 x 3/4 tomme) og spændeskiver fra leveringsbeslaget, og kasser beslaget.
3. Fastgør sædet på sædesoklen med de fire bolte og spændeskiver, der blev fjernet tidligere (Figur 4).



Figur 4

1. Sæde
2. Sædesokkel
3. Spændeskive
4. Bolt (5/16 x 3/4 tomme)

4. Find det åbne stik i hovedledningsnettet til højre for sædet, og tilslut det ledningsnettet, der fulgte med sædet.
5. Før sædets ledningsnet omkring sædeslæderne, og sørg for, at det ikke kommer i klemme, når sædet flyttes. Slut det til stikket i bunden af sædet.

# 3

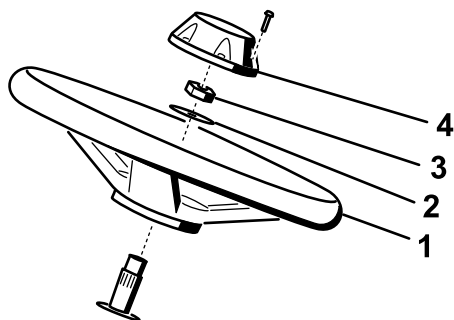
## Montering af rattet

### Dele, der skal bruges til dette trin:

1	Rat
1	Låsemøtrik (1-1/2 tomme)
1	Spændeskive
1	Rathætte

### Fremgangsmåde

1. Sæt rattet på ratstammen (Figur 5).



g014687

Figur 5

1. Rat
2. Spændeskive
3. Kontramøtrik
4. Hætte

2. Sæt spændeskiven på ratstammen (Figur 5).
3. Fastgør rattet til akslen med en kontramøtrik og spænd den til 27-35 Nm (Figur 5).
4. Sæt hættens på rattet, og fastgør den med en skrue (Figur 5).

# 4

## Aktivering og opladning af batteriet

### Kræver ingen dele

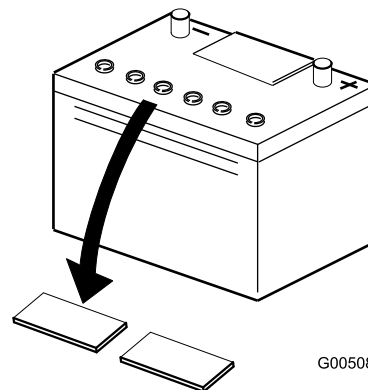
### Fremgangsmåde

Benyt kun elektrolyt (vægtfylde 1,265) til at fylde batteriet med første gang.

1. Fjern fastgørelsesanordningerne og batteriklemmen, og løft batteriet ud.

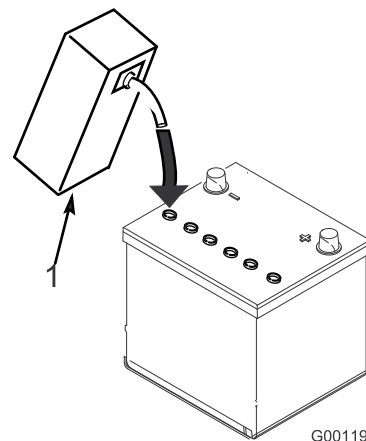
**Vigtigt:** Påfyld ikke elektrolyt, mens batteriet sidder i maskinen. Du kan risikere at spilde og dermed forårsage korrosion.

2. Rengør batteriet ovenpå, og fjern ventilationshætterne (Figur 6).



Figur 6

3. Fyld forsigtigt hver celle med elektrolyt, indtil pladerne er dækket med ca. 6 mm væske (Figur 7).



Figur 7

1. Elektrolyt

4. Vent ca. 20 til 30 minutter, mens elektrolytten trænger ind i pladerne. Fyld efter behov for at bringe elektrolytstanden op til ca. 6 mm fra bunden af påfyldningshullet (Figur 7).

### ⚠ ADVARSEL

Opladning af batteriet producerer gasser, der kan eksplodere.

Der må aldrig rygges i nærheden af batteriet, og gnister og åben ild skal holdes væk fra batteriet.

5. Tilslut en 2-4 A-batterioplader til batteripolerne. Oplad batteriet i 2 timer ved 4 A eller i 4 timer ved 2 A, indtil vægtfylden er 1,250 eller derover, og temperaturen er mindst 16 °C, og lad gasserne fra alle celler spredes frit.

6. Når batteriet er opladet, tages opladeren ud af stikkontakten og frakobles batteripolerne.

**Bemærk:** Når batteriet er blevet aktiveret, må kun destilleret vand påfyldes for at erstatte normalt tab. Vedligeholdelsesfri batterier bør dog ikke kræve vand under normale driftsforhold.

## ⚠ ADVARSEL

### CALIFORNIEN

Advarsel i henhold til erklæring nr. 65

Batteripoler og tilbehør indeholder bly og bly sammensætninger, som ifølge staten Californien er kræftfremkaldende og forårsager forplantningsskader. Vask hænder efter håndtering.

## ⚠ ADVARSEL

Batteripoler eller metalværktøj kan kortslutte mod traktorens metaldele og forårsage gnister. Gnister kan få batterigasserne til at eksplodere og medføre personskaade.

- Når batteriet skal fjernes eller monteres, må batteriets poler ikke berøre nogen metaldele på traktoren.
- Metalværktøj må ikke kortslutte mellem batteripolerne og traktorens metaldele.

## ⚠ ADVARSEL

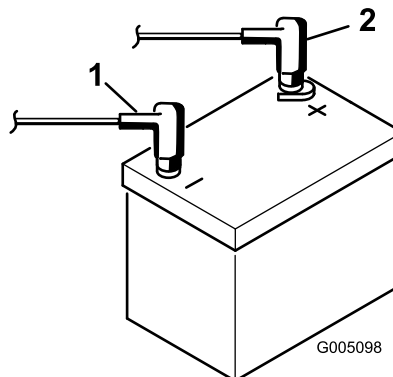
Hvis batteriet ikke aktiveres korrekt, kan det medføre batterigassing og/eller for tidligt batterisvigt.

7. Placer batteriet på batteribakken, og fastgør det med batteriklemmen og fastgørelsesanordningerne, der blev fjernet tidligere.
8. Slut pluskablet (rødt) til pluspolen (+) og minuskablet (sort) til minuspolen (-) på batteriet, og fastgør dem med bolte og møtrikker (Figur 8). Skyd gummikappen ind over pluspolen for at forhindre eventuel kortslutning.

## ⚠ ADVARSEL

Forkert batterikabelføring kan danne gnister og beskadige maskinen og kablerne. Gnister kan få batterigasserne til at eksplodere og medføre personskaade.

- Frakobl altid batteriets (sorte) minuskabel, før du frakobler det røde pluskabel.
- Tilslut altid batteriets røde pluskabel, før du tilslutter det sorte minuskabel.



Figur 8

1. Minuspol (-)
2. Pluspol (+)

# 5

## Montering af olie køleren (ekstraudstyr)

Kræver ingen dele

### Fremgangsmåde

Hvis du betjener maskinen i et varmt klima, hvor omgivelsestemperaturer ligger over 29 °C, eller hvis du bruger den til mere vanskelige formål (klipper andet end greens, f.eks. fairways eller vertikal klipning), skal du montere et hydraulisk olie kølersæt, delnr. 119-1691 på maskinen.

# 6

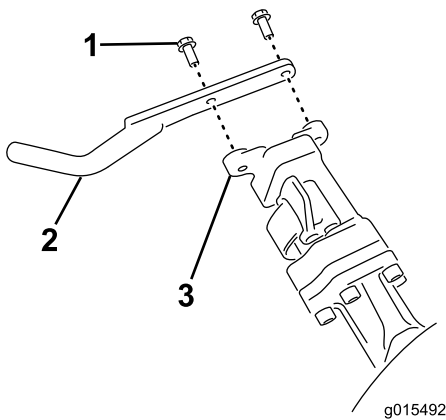
## Montering af krogene til græsopsamleren

### Dele, der skal bruges til dette trin:

6	Krog til græsopsamler
12	Flangebolte

### Fremgangsmåde

Monter de 6 kroge til græsopsamleren på affjedringsarmens stangender med 12 flangebolte (Figur 9).



Figur 9

1. Flangebolt
2. Krog til græsopsamler
3. Affjedringsarmens stang

# 7

## Montering af klippeenhederne

### Dele, der skal bruges til dette trin:

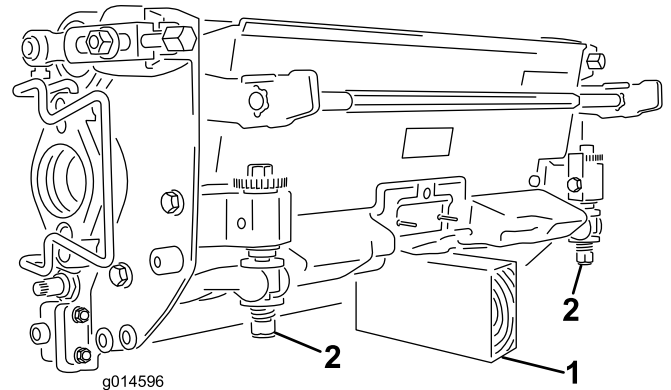
1	Målestang
3	Klippeenhed (model 04613, 04614 eller 04615)
3	Græsopsamler

### Fremgangsmåde

**Bemærk:** Opbevar klippeenhedernes cylindermotorer i opbevaringspositionen foran på affjedringsarmene for at forhindre, at de beskadiges, når du sliber, indstiller klippehøjden eller udfører andre vedligeholdelsesprocedurer på klippeenhederne.

**Vigtigt:** Hæv ikke ophænget til transportposition, når cylindermotorerne er i holderne på maskinens stel. Dette kan resultere i beskadigelse af motorerne eller slangerne.

**Vigtigt:** Når det er nødvendigt at vippe klippeenheden, så bundkniven/knivcylinderen kommer til syne, skal det bageste af klippeenheden understøttes for at sikre, at møtrikkerne på den bageste del af bundtværstangens justeringsskruer ikke hviler på arbejdsfladen (Figur 10).



Figur 10

1. Støtte (medfølger ikke)
2. Møtrik til bundknivens justeringsskruer (2)

**Bemærk:** Alle klippeenheder leveres med modvægten monteret i højre side og motorophænget og drivkoblingen monteret i venstre side af klippeenheden.

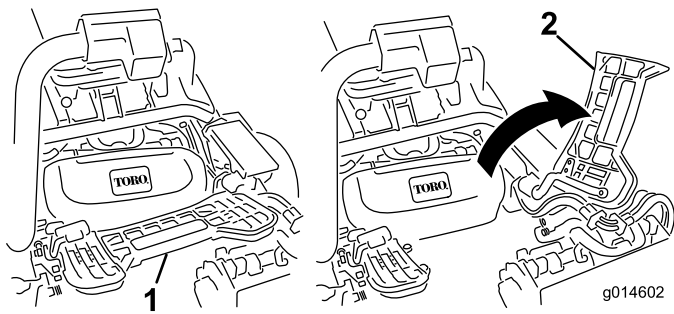
1. Smør indersiden af drivkoblingen med fedt.
2. Der er ikke monteret frontrulle ved levering af klippeenheden. Anskaf en rulle (modelnr. 04625, 04626 eller 04627) fra din lokale Toro-forhandler. Monter rullen ved hjælp af de løse dele, der leveres med klippeenheden, og monteringsvejledningen, som følger med rullen.
3. Hvis du skal montere den midterste klippeenhed, skal du hæve fodstøtten og vippe den op, så du får adgang til den midterste klippeenheds position (Figur 11).

### ⚠ FORSIGTIG

Fodstøtten kan klemme fingrene, hvis den falder ned i den lukkede position.

Hold fingrene på afstand af området, hvor fodstøtten er fæstnet, når den er åben.

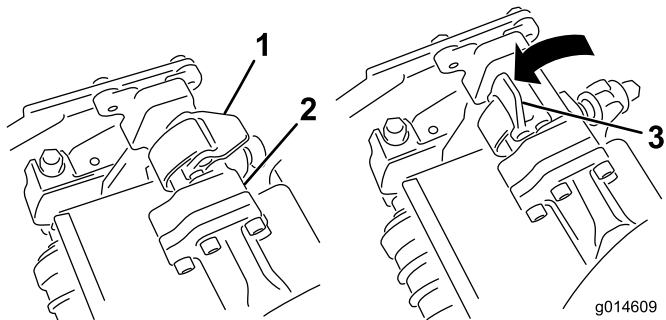




**Figur 11**

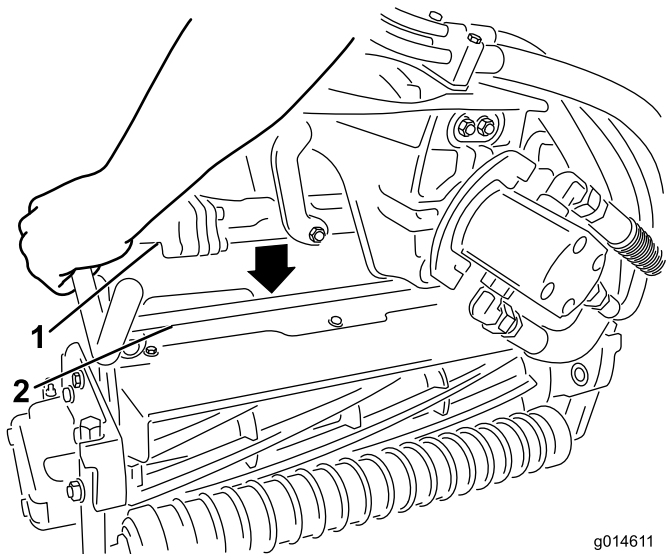
1. Fodstøtte – lukket      2. Fodstøtte – åben

4. Placer klippeenheten under affjedningsarmen.  
 5. Mens låsehåndtagene på affjedningsarmen peger opad (dvs. er åbne) (Figur 12), skal du skubbe affjedningsarmen ned, så stangen kan sættes over tværstangen på klippeenheten øverst oppe (Figur 13).



**Figur 12**

1. Låsehåndtag – lukket position      3. Låsehåndtag – åben position  
 2. Affjedningsarmens stang



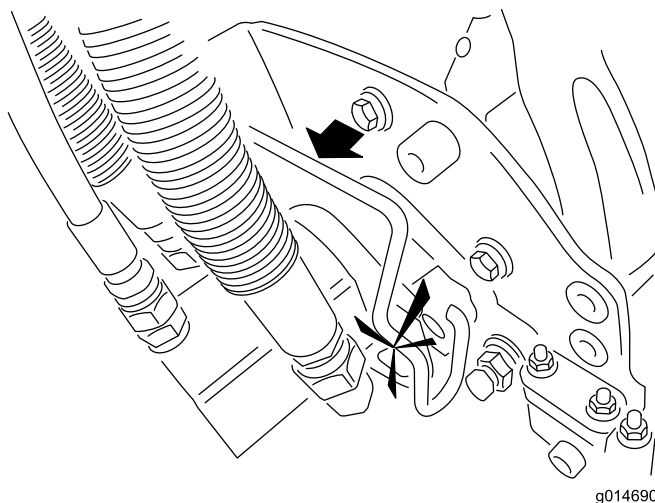
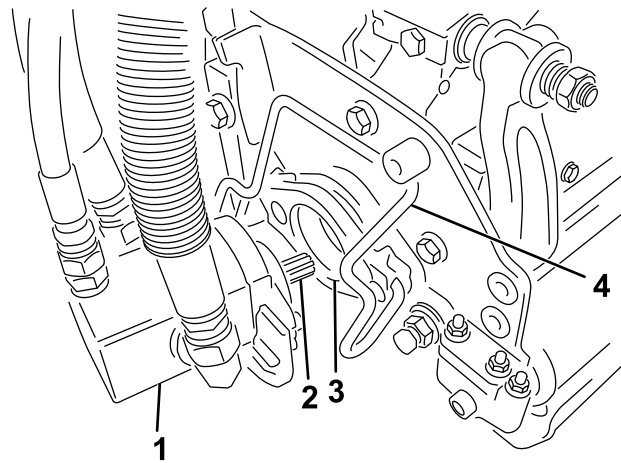
**Figur 13**

1. Affjedningsarmens stang      2. Klippeenhedens stang

6. Luk låsehåndtagene ned og omkring klippeenhedens stang, og lås dem på plads (Figur 12).

**Bemærk:** Et "klik" kan høres og føles, når låsehåndtagene er låst korrekt på plads.

7. Kom rent smørefedt på notakslen på klippeenhedens motor (Figur 14).  
 8. Sæt motoren ind i klippeenhedens venstre side (set fra førersædet) og træk motorens holdestang på klippeenheten i motorens retning, indtil du hører et "klik" fra begge sider af motoren (Figur 14).



**Figur 14**

1. Knivcylindermotor      3. Fordybning  
 2. Notaksel      4. Motorens holdestang

9. Monter en græsopsamler på krogene til opsamleren på affjedningsarmen.  
 10. Gentag denne fremgangsmåde på de andre klippeenheder.

# 8

## Tilføjelse af bagvægt

### Dele, der skal bruges til dette trin:

1	Vægtsæt, 119-7129 (købes separat)
---	-----------------------------------

### Fremgangsmåde

Denne enhed opfylder ANSI B71.4-2004- og EN 836-standarderne, når den udstyres med vægtsæt 119-7129.

# 9

## Påsætning af EU-mærkater

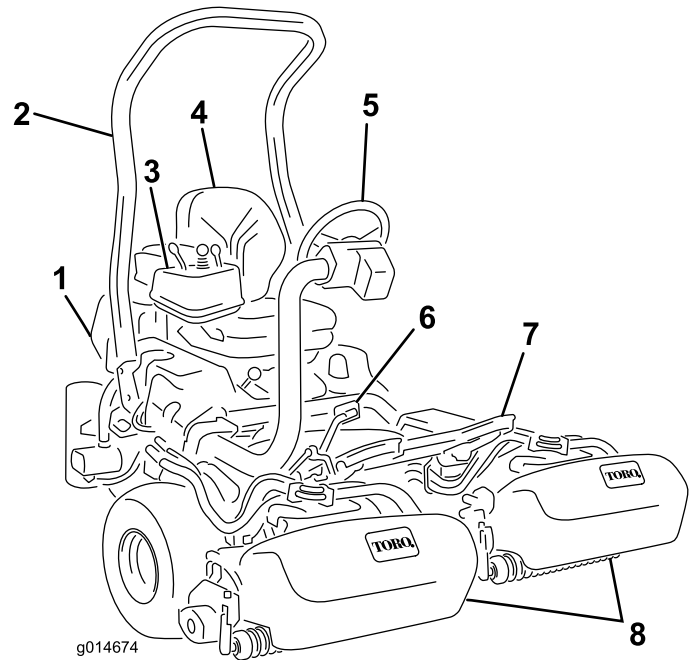
### Dele, der skal bruges til dette trin:

1	Advarselmærkat 117-9537
---	-------------------------

### Fremgangsmåde

Hvis denne maskine skal bruges i EU, skal advarselmærkaten 117-9537 påsættes over den engelske mærkat 117-9536.

# Produktoversigt



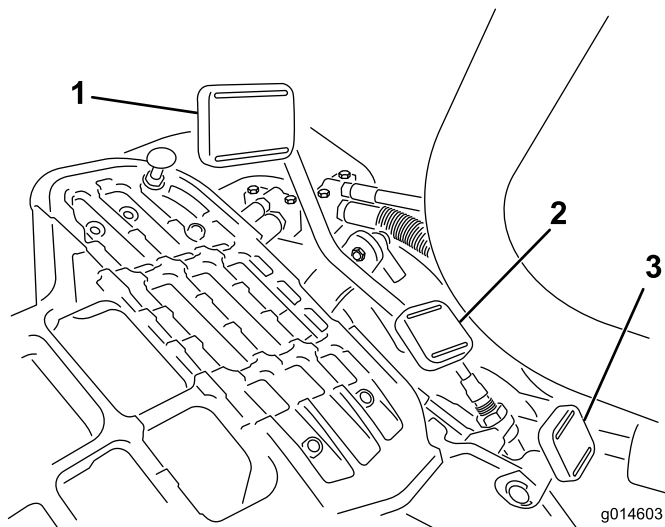
Figur 15

- |                 |                   |
|-----------------|-------------------|
| 1. Motor        | 5. Rat            |
| 2. Styrtøjle    | 6. Traktionspedal |
| 3. Kontrolpanel | 7. Fodstøtte      |
| 4. Sæde         | 8. Klippeenheder  |

# Betjeningsanordninger

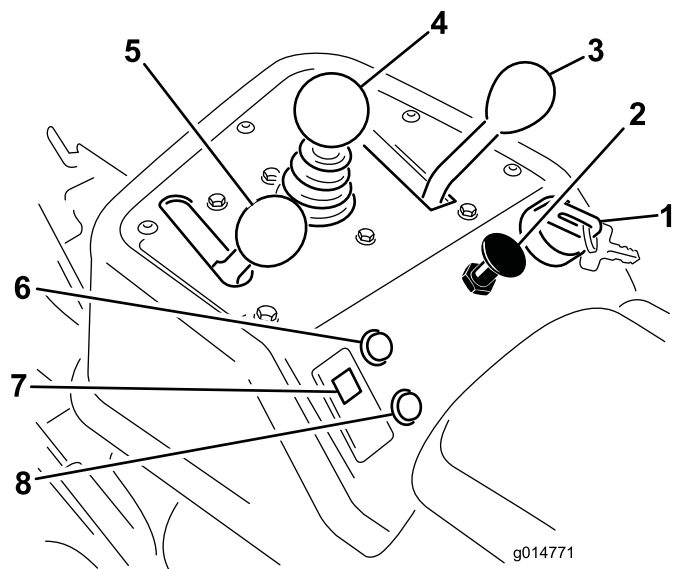
## Traktionspedal

Traktionspedalen (Figur 16) har 3 funktioner: at få maskinen til at køre fremad, bakke og stoppe. Træd den øverste del af pedalen ned for at køre fremad og den nederste del af pedalen ned for at bakke eller som hjælp til at stoppe, når maskinen kører fremad. Lad også pedalen gå til den neutrale position for at standse maskinen. Af hensyn til førerens komfort skal du ikke hvile hælen på bak, når du kører fremad (Figur 17).



**Figur 16**

- |                                 |                          |
|---------------------------------|--------------------------|
| 1. Traktionspedal – frem        | 3. Styrearmens låsepedal |
| 2. Traktionspedal – ved bakning |                          |



**Figur 18**

1. Tændingskontakt
2. Choker
3. Funktionsbevægelseshåndtag
4. Hæv/sænk klippekontrolhåndtag
5. Gashåndtag
6. Serviceindikator
7. Advarselslampe for motorolietryk
8. Lækagekontrollampe



**Figur 17**

## Styrearmens låsepedal

Tryk pedalen ned (Figur 16) og løft/sænk styrearmen af hensyn til førerens komfort, og slip derefter pedalen for at låse armen på plads.

## Gashåndtag

Gashåndtaget (Figur 18) giver føreren mulighed for at kontrollere motorens hastighed. Ved at flytte gashåndtaget til hurtig position øges motorens o/min. Ved at flytte gashåndtaget til langsom position reduceres motorens o/min. Kørselshastighederne er som følger:

- Klippehastighed i fremadgående retning 3,2 til 8 km/t
- Maksimum transporthastighed er 16 km/t
- Hastighed ved bakning 4 km/t

**Bemærk:** Motoren kan ikke stoppes ved hjælp af gashåndtaget.

## Choker

Hvis du skal starte en kold motor, skal du lukke karburatorchokeren ved at trække chokerhåndtaget (Figur 18) ud til lukket position. Når motoren starter, skal du regulere chokeren for at holde motoren jævnt kørende. Chokeren skal hurtigst muligt åbnes ved at skubbe den ind til åben position. En varm motor kræver ingen eller kun lidt choker.

## Hæv/sænk klippekontrolhåndtag

Hvis klippekontrolfunktionen (Figur 18) bevæges fremad under klipning, vil klippeenhederne sænkes, og knivcylindrene startes. Træk klippekontrolfunktionen bagud for at stoppe knivcylindrene og hæve klippeenhederne. Knivcylindrene kan stoppes under klipningen ved at trække klippekontrolfunktionen kortvarigt bagud og herefter slippe den. Start knivcylindrene ved at bevæge kontrolhåndtaget fremad.

## Funktionsbevægelseshåndtag

Funktionsbevægelseshåndtaget (Figur 18) giver 2 traktionsvalg plus en neutral position. Det er tilladt at skifte fra klipning til transport eller fra transport til klipning (ikke til neutral), mens maskinen er i bevægelse. Dette medfører ikke nogen skade.

- Bageste position – neutral og bagklapning

- Midterste position – anvendes til klipning
- Forreste position – anvendes til transport

## Tændingskontakt

Sæt nøglen i tændingen (Figur 18), og drej den med uret, indtil startpositionen nås, for at starte motoren. Slip nøglen, når motoren starter. Nøglen flyttes automatisk til startpositionen. Drej nøglen mod uret til stoppositionen for at standse motoren.

## Olietrykslampe

Kontrollampen for olietryk (Figur 18) lyser, når olietrykket i motoren falder til under et sikkert niveau.

## Serviceindikator

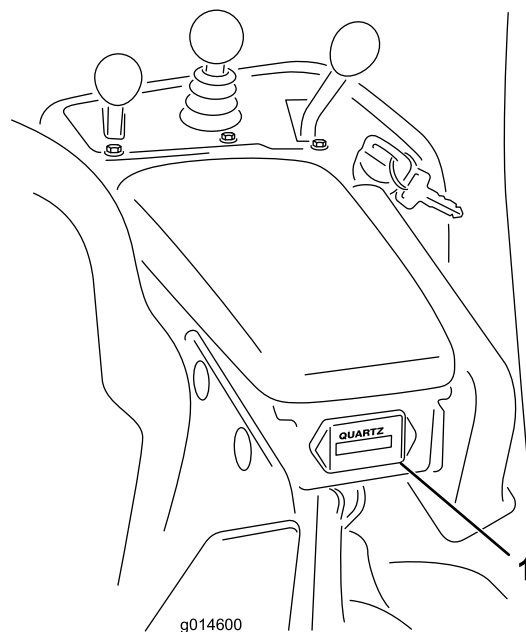
Serviceindikatoren (Figur 18) lyser, når maskinens sensorer finder en fejl i en af maskinens systemer. Hvis denne indikator lyser, skal du indstille alt arbejde og køre hen til et sikkert sted, hvor du eller en servicetekniker kan finde årsagen til problemet. Yderligere oplysninger om fejlfinding ved systemfejl med serviceindikatoren findes i Fejlfinding af serviceindikatoren (side 41).

## Lækagekontrollampe

Lampen lyser, og der lyder en alarm, hvis hydraulikvæskestanden falder i hydraulikvæskebeholderen. Se Kontrol af lækagedetektor (side 26).

## Timetæller

Timetælleren (Figur 19) angiver samlet antal timer, hvor maskinen har været i brug. Det begynder at tælle, så snart tændingen drejes til position "On".

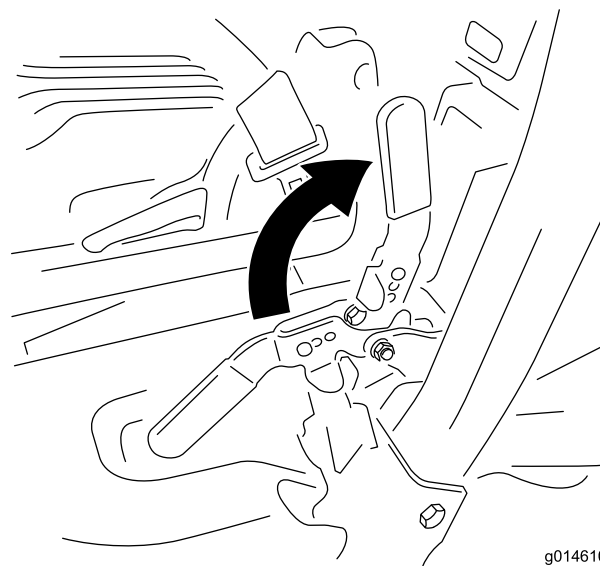


Figur 19

1. Timetæller

## Parkeringsbremsehåndtag

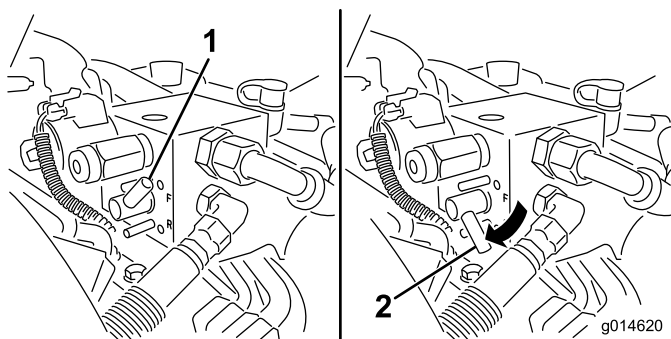
Træk op i bremsehåndtaget (Figur 20) for at aktivere parkeringsbremsen. Deaktiver den ved at skubbe den fremad og ned. Lås parkeringsbremsen, hver gang du forlader maskinen.



Figur 20

## Baglæpningsgreb

Baglæpningsgrebet er placeret under plastdækslet til venstre for sædet. Brug baglæpningsgrebet (Figur 21) sammen med håndtaget til hævnings/sænkning af klippeenhederne og hastighedsregulatoren til knivcylindre til baglæpning af knivcylindrene.

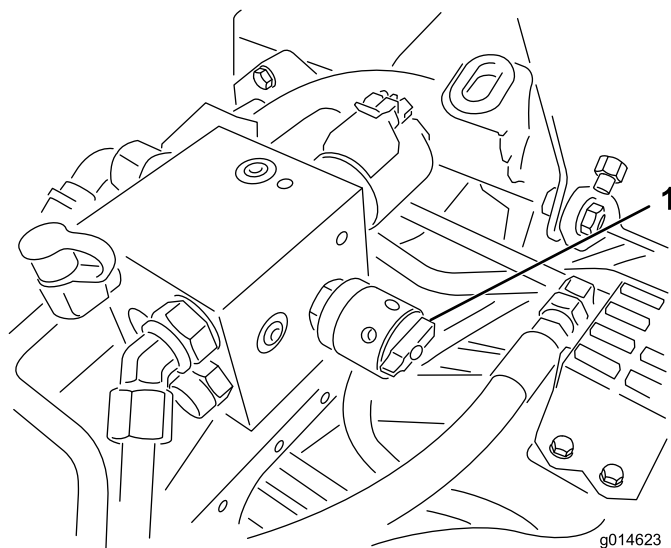


Figur 21

1. Baglapningsgreb – klippeposition
2. Baglapningsgreb – baglapningsposition

## Hastighedsregulator til knivcylindre

Hastighedsregulatoren til knivcylindrene er placeret under plastdækslet til venstre for sædet. Brug hastighedsregulatoren til knivcylindrene (Figur 22) til at tilpasse knivcylindernes hastighed.



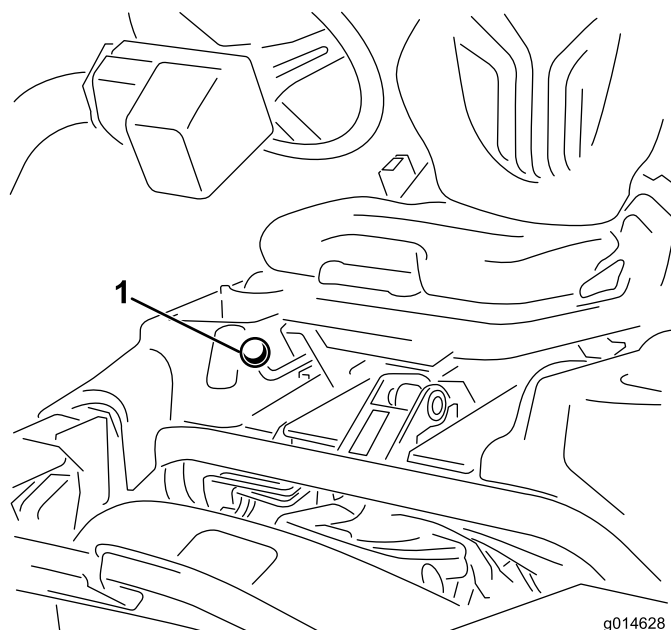
Figur 22

1. Hastighedsregulator til knivcylindre

## Sædejusteringshåndtag

Sædejusteringshåndtaget er placeret på sædets forreste højre hjørne (Figur 23), hvilket giver mulighed for at justere sædet frem og tilbage.

**Bemærk:** Hvis sædet skal justeres yderligere, kan de fire bolte, der fastgør sædet til bundelementet, afmonteres, og sædet flyttes til det andet par eksisterende monteringshuller.

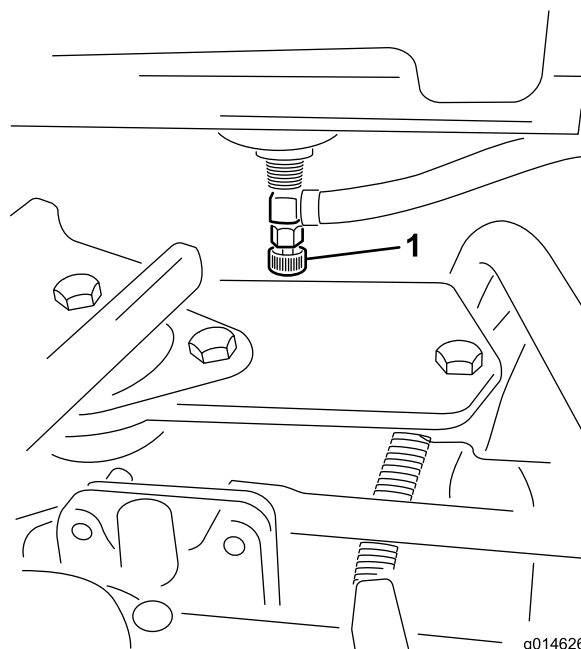


Figur 23

1. Sædejusteringshåndtag

## Brændstofafbryderventil

Luk brændstofafbryderventilen (Figur 24) bag sædet og under brændstoffranken, når maskinen opbevares eller transporteres på en lastbil eller trailer.



Figur 24

1. Brændstofafbryder (under brændstoffranken)

## Specifikationer

**Bemærk:** Specifikationer og design kan ændres uden forudgående varsel.

Klippebredde	151 cm
Sporvidde	128 cm
Akselafstand	119 cm
Samlet længde (med opsamlere)	249 cm
Samlet bredde	179 cm
Samlet højde	205 cm
Nettovægt med knivcylindre (8 skæreknive)	633 kg

## Redskaber/tilbehør

Der kan fås en række forskellige Toro-godkendte redskaber og tilbehør til brug sammen med maskinen, som gør den bedre og mere alsidig. Kontakt en autoriseret serviceforhandler eller gå ind på [www.Toro.com](http://www.Toro.com) for at få en liste over alt godkendt udstyr og tilbehør.

# Betjening

**Bemærk:** Maskinens venstre og højre side er som set fra den normale betjeningsposition.

## Sæt sikkerheden i højsædet

Læs alle sikkerhedsforskrifterne omhyggeligt, og gør dig bekendt med de symboler, der findes i afsnittet om sikkerhed. Disse oplysninger kan hjælpe dig eller omkringstående personer med at undgå at komme til skade.

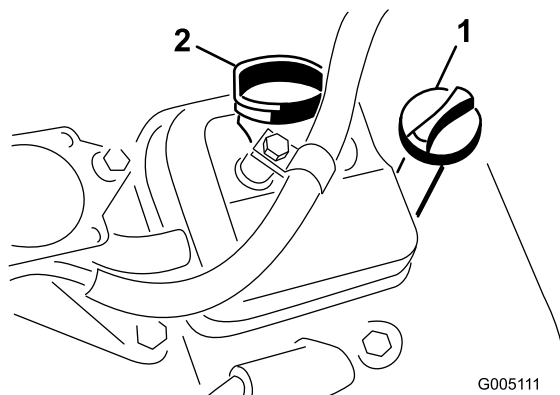
Det anbefales at anvende beskyttelsesudstyr som f.eks. (men ikke kun) til øjne, ører, fødder og hoved.

## Kontrol af motorolien

Motoren leveres med ca. 1,65 liter (med filter) olie i krumtaphuset, men oliestanden i motorens krumtaphus skal alligevel kontrolleres, før og efter motoren startes første gang.

Der kan anvendes ethvert oliemærke af høj kvalitet, som bærer API-serviceklassifikationen (American Petroleum Institutes) SG, SH eller SJ eller højere. Den anbefalede viskositet (vægt) er SAE 30.

1. Parker maskinen på en plan flade.
2. Fjern målepinden, og aftør den med en ren klud.
3. Sæt målepinden ned i målepindsrøret, og sørg for, at den sidder helt i bund (Figur 25).



Figur 25

1. Målepind
2. Påfyldningsdæksel

4. Tag målepinden ud af røret, og kontroller oliestanden.
5. Hvis oliestanden er lav, skal påfyldningsdækslet fjernes fra ventildækslet, og olie hældes i ventildækslet, indtil oliestanden når op til Full-mærket på målepinden. Hæld langsomt olie på, og kontroller niveauet ofte under denne proces. **Fyld ikke for meget på.**

**Vigtigt:** Kontroller oliestanden hver 8. time eller dagligt.

6. Sæt oliepåfyldningsdækslet og målepinden forsvarligt på plads.

# Opfyldning af brændstoftanken

## Anbefalet brændstof

- Du opnår de bedste resultater ved kun at bruge ren og frisk (højest 30 dage gammel) blyfri benzin med et oktantal på 87 eller højere ((R+M)/2-ratingmetode).
- **Ethanol:** Benzin med op til 10 % ethanol (gasohol) eller 15 % MTBE (metyl-tertiær-butylæter) pr. volumen er acceptabelt. Ethanol og MTBE er ikke det samme. Benzin med 15 % ethanol (E15) pr. volumen godkendes ikke til brug. **Brug aldrig** benzin, der indeholder mere end 10 % ethanol pr. volumen, som f.eks. E15 (indeholder 15 % ethanol), E20 (indeholder 20 % ethanol) eller E85 (indeholder 85 % ethanol). Hvis der anvendes ikke-godkendt benzin, kan det medføre ydelsesproblemer og/eller beskadigelse af motoren, som muligvis ikke er dækket af garantien.
- **Anvend ikke** benzin, der indeholder metanol.
- **Opbevar ikke** brændstof i hverken brændstoftanken eller brændstofbeholdere henover vinteren, medmindre du anvender en brændstofstabilisator.
- **Fyld ikke** olie i benzin.

## ▲ FARE

Under visse forhold er benzin meget brandfarlig og yderst eksplosiv. En brand eller eksplosion forårsaget af benzin kan give dig eller andre forbrændinger samt medføre tingsskade.

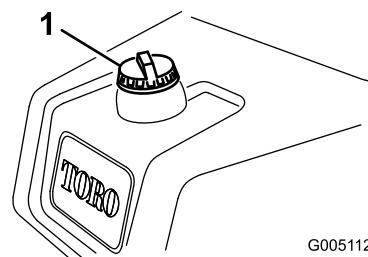
- **Fyld tanken udendørs i et åbent område, når motoren er kold. Tør eventuel spildt benzin op.**
- **Fyld aldrig brændstoftanken op inde i en lukket anhænger.**
- **Fyld ikke brændstoftanken helt op. Hæld benzin i brændstoftanken, indtil standen står 25 mm under bunden af påfyldningsstudsens. Denne tomme plads giver benzinen i brændstoftanken plads til at udvide sig.**
- **Ryg aldrig, når du håndterer benzin, og hold dig på afstand af åben ild eller steder, hvor benzindampe kan antændes af en gnist.**
- **Opbevar benzin i en godkendt beholder og utilgængeligt for børn. Køb aldrig benzin til mere end 30 dages forbrug.**
- **Betjen ikke maskinen medmindre hele udstødningssystemet er på plads og i god driftsmæssig stand.**

## ▲ FARE

Under visse omstændigheder kan der under påfyldning af brændstof udvikle sig statisk elektricitet, der kan antænde benzindampene. En brand eller eksplosion forårsaget af benzin kan give dig eller andre forbrændinger samt medføre tingsskade.

- **Anbring altid benzindunke på jorden et stykke fra køretøjet, før påfyldning påbegyndes.**
- **Fyld ikke benzindunke inde i et køretøj eller på en lastbil eller anhænger, da indvendige tæpper eller plastikforinger i lastbiler kan isolere dunken og forsinke tabet af eventuel statisk elektricitet.**
- **Når det er praktisk muligt, skal benzindrevet udstyr fjernes fra lastbilen eller anhænger og fyldes op igen, mens hjulene står på jorden.**
- **Hvis dette ikke er muligt, skal påfyldningen af udstyret finde sted på en lastbil eller anhænger med en løs dunk i stedet for direkte fra benzinstanderen.**
- **Hvis det er nødvendigt at benytte benzinstanderen, skal spidsen af slangen hele tiden være i kontakt med kanten af åbningen i brændstoftanken eller -dunken, indtil påfyldningen er afsluttet.**

1. Rengør området omkring brændstofdækslet, og afmonter det (Figur 26).



Figur 26

G005112

1. Brændstofdæksel
- 
2. Hæld almindelig blyfri benzin i brændstoftanken, indtil standen står 25 mm under bunden af påfyldningsstudsens. Dette giver benzinen i brændstoftanken plads til at udvide sig. **Fyld ikke brændstoftanken helt op.**  
**Bemærk:** Brændstoftankens kapacitet er 26,6 liter.
  3. Skru brændstofdækslet godt fast. Tør eventuel spildt benzin op.

# Kontrol af hydraulikvæske-standen

Hydraulikvæskebeholderen fyldes på fabrikken med ca. 25,7 l hydraulikvæske af høj kvalitet. Før betjeningen af maskinen påbegyndes hver dag, skal hydraulikvæskestanden kontrolleres i det hvide plastvindue foran på hydraulikbeholderen (bag sædet i venstre side). Væskestanden bør være mellem linjerne i vinduet; er dette ikke tilfældet, skal du hælde en passende væske på, som beskrevet i de følgende afsnit:

## Anbefalet hydraulikvæske

Følgende udskiftningsvæske anbefales:

**Toro Premium All Season Hydraulic Fluid** (Fås i spande med 19 l eller tromler med 208 l. Reservedelsnumrene kan findes i reservedelskataloget, eller spørg din Toro-forhandler.)

Alternative væsker: Såfremt Toro-væsken ikke kan fås, kan man anvende andre væsker, forudsat at de overholder alle følgende materialeegenskaber og branchespecifikationer. Vi anbefaler ikke brug af syntetisk væske. Spørg din smøremiddelforhandler til råds for at finde frem til et tilfredsstillende produkt

**Bemærk:** Toro påtager sig intet ansvar for skader forårsaget af forkerte erstatningsprodukter. Brug derfor kun produkter fra producenter med et godt omdømme, som står bag deres anbefaling.

Slidhæmmende hydraulikvæske med højt viskositetsindeks/lavt flydepunkt, ISO VG 46	
Materialeegenskaber:	
Viskositet, ASTM D445	cSt ved 40° C 44 til 48 cSt ved 100° C 7,9 til 8,5
Viskositetsindeks ASTM D2270	140:160
Flydepunkt, ASTM D97	-37° C til -45° C
Branchespecifikationer:	
Vickers I-286-S (kvalitetsniveau), Vickers M-2950-S (kvalitetsniveau), Denison HF-0	

**Vigtigt:** ISO VG 46 Multigrade-væsken har vist sig at give den optimale ydeevne under meget forskellige temperaturforhold. Til drift ved konstant høje omgivende temperaturer, 18 °C til 49 °C, kan ISO VG 68 hydraulikvæske give en bedre ydeevne.

**Premium bionedbrydelig hydraulikvæske – Mobil EAL EnviroSyn 46H**

**Vigtigt:** Mobil EAL EnviroSyn 46H er den eneste syntetiske bionedbrydelige væske godkendt af Toro. Væsken er kompatibel med elastomerne anvendt i Toro-hydrauliksystemer og egnet til en lang række temperaturforhold. Denne væske er kompatibel med traditionelle mineralolier, men til maksimal bionedbrydelighed og ydeevne skal hydrauliksystemet

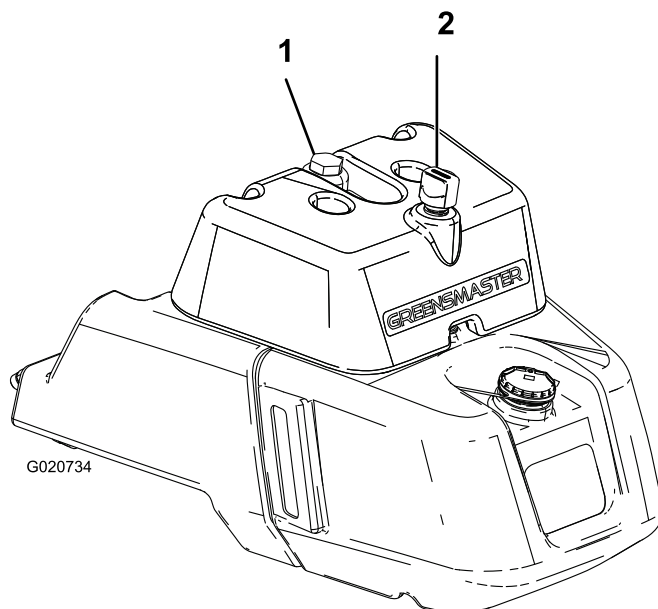
skylles grundigt igennem med traditionel væske. Denne olie fås i beholdere med 19 liter eller tromler med 208 liter fra Mobil-forhandleren.

**Vigtigt:** Mange hydraulikvæsker er næsten farveløse, og det kan derfor være svært at få øje på lækager. Der kan fås et rødt tilsætningsstof til hydraulikolien i flasker med 20 ml. Én flaske er nok til 15-22 liter hydraulikolie. Bestil delnr. 44-2500 fra din autoriserede Toro-forhandler. *Denne røde farve anbefales ikke til brug med bionedbrydelige væsker. Brug farvestoffer til fødevarer.*

**Vigtigt:** Uanset den anvendte hydraulikvæsketype skal alle traktionsenheder, der bruges uden for greenen, til vertikal klipning eller anvendes ved temperaturer over 29 °C, have et oliekølør sæt monteret. Se 5 Montering af oliekøløreren (ekstraudstyr) (side 15).

## Opfyldning af hydrauliktanken

1. Parker maskinen på en plan flade. Sørg for, at maskinen er nedkølet, så olien er kold.
2. Fjern hættten fra beholderen (Figur 27).



Figur 27

1. Dæksel til hydrauliktanken
  2. Ånderør
- 
3. Fyld langsomt beholderen med den passende hydraulikvæske, indtil Full-mærket er nået i det hvide vindue foran på beholderen. Fyld ikke for meget på.
- Vigtigt:** For at forhindre forurening i systemet skal hydraulikvæskebeholderens låg renses før punktering. Sørg for, at hældetuden og tragten er ren.
4. Sæt beholderens dæksel på. Tør eventuel spildt benzin op.



**Vigtigt:** Kontroller hydraulikvæskestanden, før motoren startes første gang, og derefter dagligt.

justering af bremserne kan være nødvendig efter tilkørslen. Se Justering af bremserne (side 39).

## Kontrol af kontakt mellem knivcylinder og bundkniv

Kontroller kontakten mellem knivcylindre og bundkniven dagligt, før maskinen tages i brug, uanset om kvaliteten af klipningen tidligere har været acceptabel. Der skal være let kontakt i hele knivcylinderens og bundknivens længde (se Justering af knivcylinder mod bundkniv i klippeenhedens *betjeningsvejledning*).

## Kontrol af dæktrykket

Dækkene er for hårdt oppumpede med henblik på forsendelse. Reducer trykket til rette niveau, før enheden startes.

Variér dæktrykket på de forreste hjul, afhængig af plæneforholdene, fra minimum 0,83 til maksimum 1,10 bar.

Variér dæktrykket på baghjulet fra minimum 0,83 bar til maksimum 1,10 bar.

## Kontrol af hjulmøtrikkernes tilspændingsmoment

### ⚠ ADVARSEL

Hvis du ikke opretholder det rette tilspændingsmoment på hjulmøtrikkerne, kan det medføre personskaade.

Tilspænd hjullåsemøtrikkerne med et moment på 94,4-122 Nm efter 1-4 timers drift og igen efter 10 timers drift. Tilspænd derefter for hver 200. time.

## Indkøringsperiode

Se i den medfølgende motorvejledning for at få oplysninger om anbefalet olieskift og vedligeholdelse i løbet af tilkørselsperioden.

Kun otte timers klipning er nødvendigt som indkøringsperiode.

Eftersom de første timers brug er afgørende for maskinens fremtidige pålidelighed, skal funktioner og ydelse overvåges nøje, så mindre problemer, der kan føre til større problemer, bliver opdaget og kan udbedres. Efterse maskinen hyppigt under indkøringen for at se tegn på olietab, løse monteringskruger eller andre fejl.

For at sikre optimal bremsesystemydelse skal bremserne trykpoleres (tilkøres) før brug. For at trykpolere bremserne skal du bremse godt og køre maskinen ved klippehastighed, indtil bremserne er varme som indikeret ved lugten. En

## Start af motoren

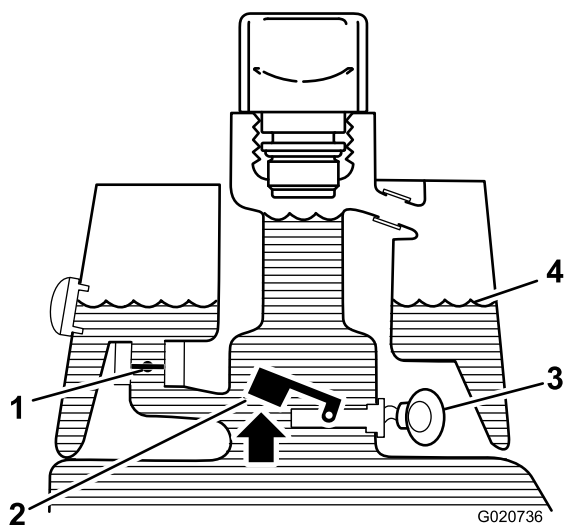
**Bemærk:** Kontroller området under plæneklipperne for at sikre, at der ikke er noget i vejen.

1. Sæt dig på sædet, lås parkeringsbremsen, udkobl klippekонтроlhåndtaget for hævsænks, og flyt funktionsbevægelseshåndtaget til Neutral.
2. Tag foden væk fra traktionspedalen, og sørg for, at pedalen er i den neutrale position.
3. Flyt chokeren til lukket positionen (kun ved start af kold motor) og gashåndtaget til positionen halv gas.
4. Isæt og drej tændingsnøglen med uret, indtil motoren starter. Når motoren starter, skal du regulere chokeren for at holde motoren jævnt kørende. Så snart det er muligt, åbnes chokeren ved at trække det bagud til positionen Fra. En varm motor kræver ingen eller kun lidt choker.
5. Gennemgå maskinen med følgende procedurer, efter at motoren er startet:
  - A. Flyt gashåndtaget til hurtig position, og aktiver midlertidigt knivcylindrene ved at flytte klippekонтроlhåndtaget for hævsænks frem. Klippeenhederne skal sænkes, og alle knivcylindrene skal dreje.
  - B. Flyt klippekонтроlhåndtaget for hævsænks bagud. Klippecylindrene skal stoppe, og klippeenhederne skal hæve sig til fuld transportposition.
  - C. Aktiver bremsen for at forhindre maskinen i at bevæge sig, og bevæg traktionspedalen gennem positionerne for fremad og bakning.
  - D. Fortsæt ovenstående procedure i 1-2 minutter. Sæt funktionsbevægelseshåndtaget i neutral position, lås parkeringsbremsen, og sluk for motoren.
  - E. Kontroller, om der er olielækager. Hvis der opstår olielækager, skal du kontrollere stramheden af hydraulikfittings. Hvis olielækagerne varer ved, skal du kontakte din lokale Toro-forhandler for assistance og, hvis nødvendigt, reservedele.

**Vigtigt:** Det er normalt at se en lille smule olie på motor eller hjulforsglinger. Forseglingerne kræver let smøring for at fungere ordentligt.

**Bemærk:** Når maskinen er ny, og lejer og knivcylindre er stramme, er det nødvendigt at bruge gashåndtagspositionen Hurtig til denne kontrol. En hurtigindstilling af gashåndtaget er måske ikke nødvendig efter tilkørselsperioden.

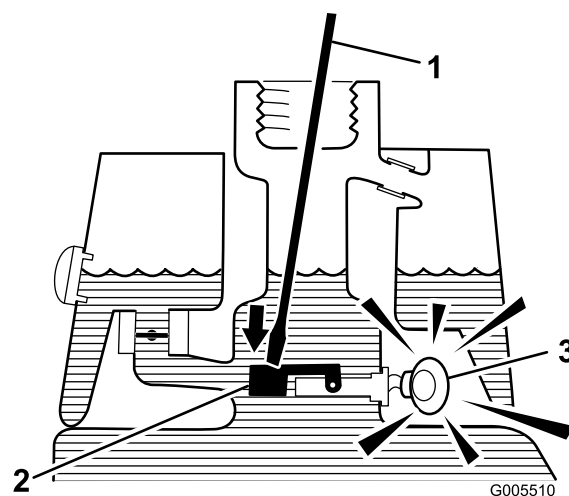




**Figur 29**

Normal drift (varm olie)

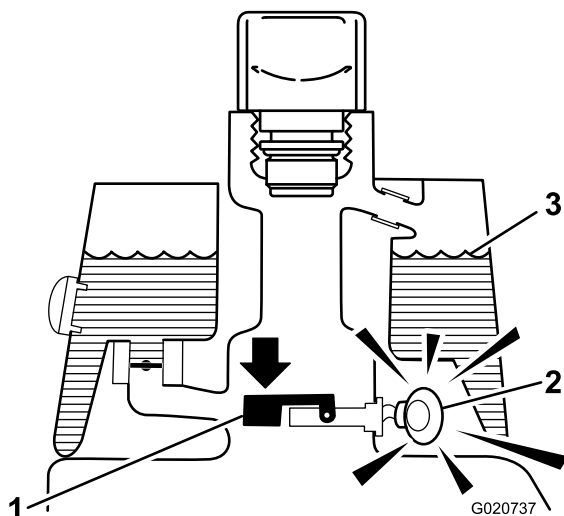
- |                               |                      |
|-------------------------------|----------------------|
| 1. Magnetreturventil lukket   | 3. Advarselsbrummer  |
| 2. Svømmer hævet kontakt åben | 4. Væskestand (varm) |



**Figur 31**

- |                                 |                     |
|---------------------------------|---------------------|
| 1. Ren stang eller skruetrækker | 3. Advarselsbrummer |
| 2. Tryk kontakten ned           |                     |

- Slip svømmer. Alarmen bør standse.
- Monter oliesien og hydrauliktankens dæksel. Drej tændingen til stoppositionen.



**Figur 30**

Lækageadvarsel!

- |  |                      |
|--|----------------------|
| 1. Svømmer nedekontakt lukket<br>Væskestand faldet<br>118-177 ml | 3. Væskestand (varm) |
| 2. Advarselsbrummer  |                      |

## Kontrol af lækagedetektorsystemets funktion

- Drej tændingen til startpositionen. Start ikke motoren.
- Fjern hydrauliktankens dæksel og oliesien fra tankens studs.
- Sæt en ren stang eller skruetrækker ind i tankens studs, og tryk ned på svømmerkappen (Figur 31). Alarmen bør lyde efter et sekunds forsinkelse.

## Montering og afmontering af klippeenhederne

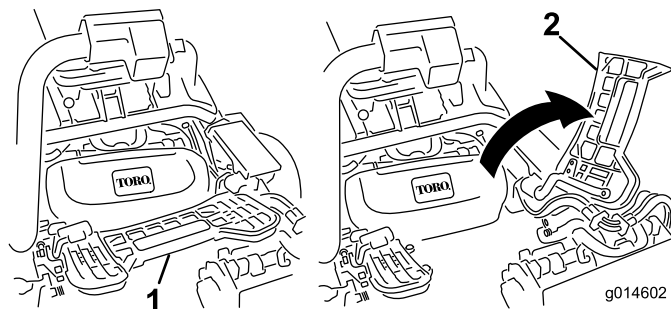
### Montering af klippeenhederne

- Hæv fodstøtten og vip den åben, så du får adgang til den midterste klippeenheds position (Figur 32).

### **⚠ FORSIGTIG**

Fodstøtten kan klemme fingrene, hvis den falder ned i den lukkede position.

Hold fingrene på afstand af området, hvor fodstøtten er fæstnet, når den er åben.

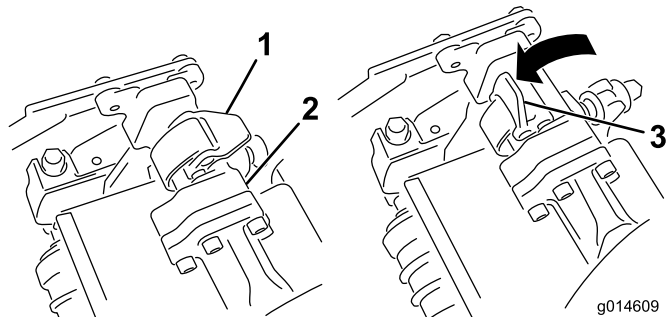


**Figur 32**

- |                       |                     |
|-----------------------|---------------------|
| 1. Fodstøtte – lukket | 2. Fodstøtte – åben |
|-----------------------|---------------------|

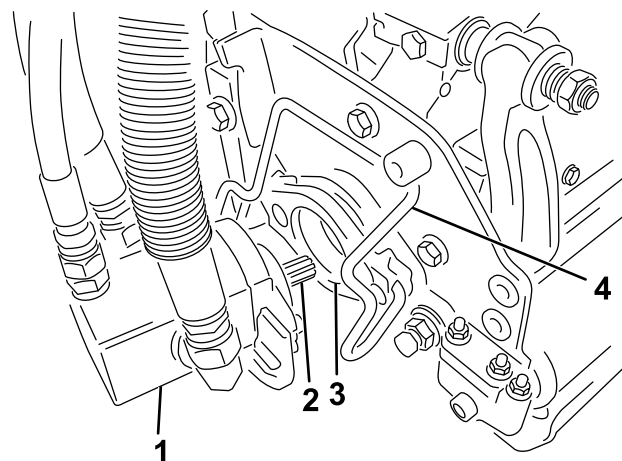
- Placer klippeenheten under den midterste affjedringsarm.

3. Mens låsehåndtagene på affjedringsarmen peger opad (dvs. er åbne) (Figur 33), skal du skubbe affjedringsarmen ned, så stangen kan sættes over tværstangen på klippeenheden øverst oppe (Figur 34).



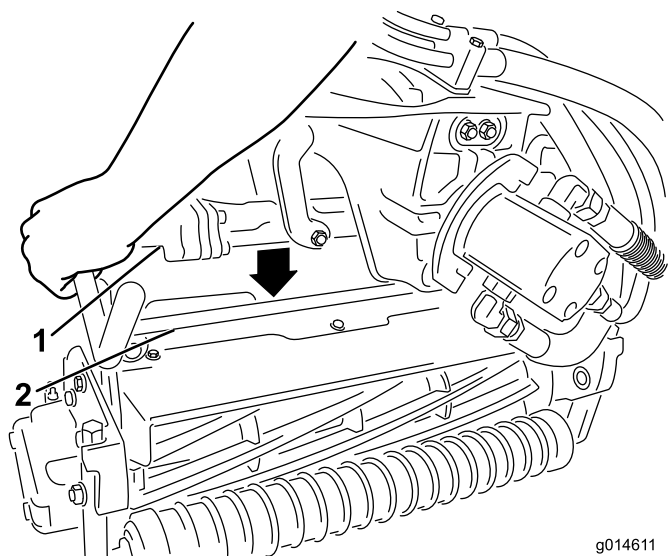
**Figur 33**

- |                                  |                                |
|----------------------------------|--------------------------------|
| 1. Låsehåndtag – lukket position | 3. Låsehåndtag – åben position |
| 2. Affjedringsarmens stang       |                                |



**Figur 35**

- |                      |                        |
|----------------------|------------------------|
| 1. Knivcylindermotor | 3. Fordybning          |
| 2. Notaksel          | 4. Motorens holdestang |



**Figur 34**

- |                            |                         |
|----------------------------|-------------------------|
| 1. Affjedringsarmens stang | 2. Klippeenhedens stang |
|----------------------------|-------------------------|

4. Luk låsehåndtagene ned og omkring klippeenhedens stang, og lås dem på plads (Figur 33).

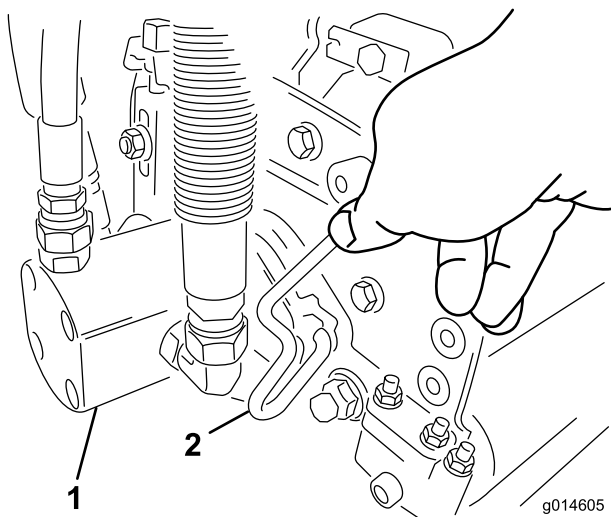
**Bemærk:** Et "klik" kan høres og føles, når låsehåndtagene er låst korrekt på plads.

5. Kom rent smørefedt på notakslen på klippeenhedens motor (Figur 35).
6. Sæt motoren ind i klippeenhedens venstre side (set fra førersædet) og træk motorens holdestang på klippeenheden i motorens retning, indtil du hører et "klik" fra begge sider af motoren (Figur 35).

7. Monter en græsopsamler på krogene til opsamleren på affjedringsarmen.
8. Gentag denne fremgangsmåde på de andre klippeenheder.

## Afmontering af klippeenhederne

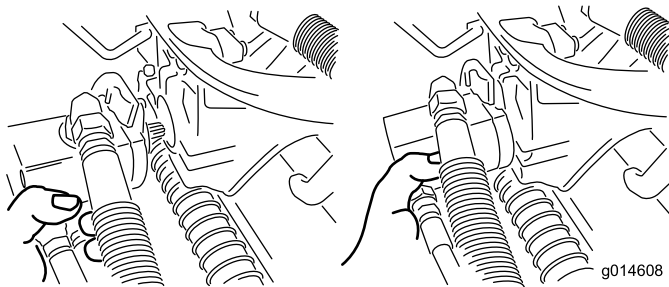
1. Parker maskinen på en ren og plan overflade, sænk klippeenhederne ned på jorden indtil ophængets hydraulik er helt udstrakt, stop motoren og aktiver parkeringsbremsen.
2. Skub motorens holdestang ud af rillerne på motoren hen mod klippeenheden og fjern motoren fra klippeenheden.



**Figur 36**

1. Knivcylindermotor
2. Motorens holdestang

3. Flyt motoren hen i opbevaringspositionen foran på affjedringsarmen (Figur 37).



**Figur 37**

**Bemærk:** Opbevar klippeenhedernes cylindermotorer i opbevaringspositionen foran på affjedringsarmene for at forhindre, at de beskadiges, når du sliber, indstiller klippehøjden eller udfører andre vedligeholdelsesprocedurer på klippeenhederne.

**Vigtigt:** Hæv ikke ophænget til transportposition, når cylindermotorerne er i holderne på maskinens stel. Dette kan resultere i beskadigelse af motorerne eller slangerne. Hvis du er nødt til at flytte traktionsenheden, uden at klippeenhederne er monteret, skal de fastgøres til affjedringsarmene med kabelbånd.

4. Åbn låsehåndtagene på affjedringsarmens stang på klippeenheden, som du fjerner (Figur 33).
5. Kobl låsehåndtagene af klippeenhedens stang.
6. Rul klippeenheden ud fra affjedringsarmens underside.
7. Gentag trin 2 – 6 på de andre klippeenheder efter behov.

## Indstilling af knivcylinderhastigheden

For at opnå en konstant, høj klippekvalitet og et ensartet udseende efter klipningen er det vigtigt, at hastighedsregulatoren til knivcylindrene (placeret på manifoldblokken under dækslet til venstre for sædet) indstilles korrekt.

Juster hastighedsregulatoren til knivcylindrene som følger:

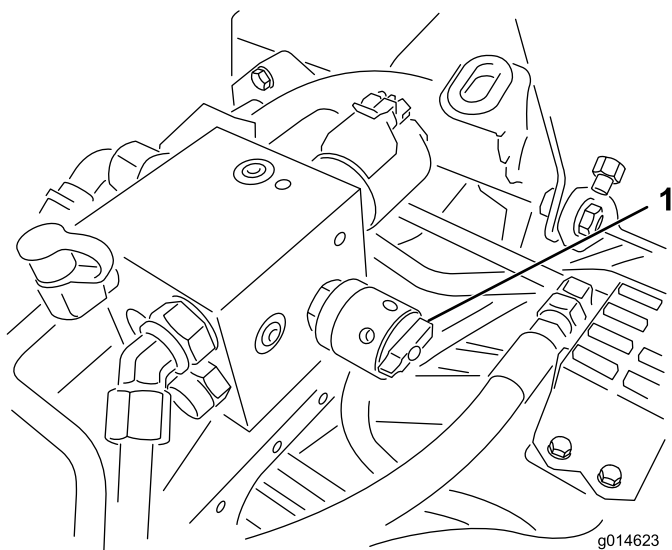
1. Vælg den klippehøjde, som klippeenhederne er indstillet til.
2. Vælg den ønskede kørehastighed, der er bedst egnet til forholdene.
3. Find den rigtige indstilling af knivcylinderhastigheden for klippeenheder med 5, 8, 11 eller 14 knive ved hjælp af den relevante kurve (se Figur 38).

	5		8		11		14
	3,8 MPH 6,1 Km/h	5,0 MPH 8,0 Km/h	3,8 MPH 6,1 Km/h	5,0 MPH 8,0 Km/h	3,8 MPH 6,1 Km/h	5,0 MPH 8,0 Km/h	3,8 MPH 6,1 Km/h
0.062" / 1.6mm	N/R	N/R	9	N/R	9	N/R	9
0.094" / 2.4mm	N/R	N/R	9	N/R	9	N/R	9
0.125" / 3.2mm	N/R	N/R	9	N/R	9	N/R	9
0.156" / 4.0mm	N/R	N/R	9	N/R	9	N/R	N/R
0.188" / 4.8mm	N/R	N/R	9	N/R	7	N/R	N/R
0.218" / 5.5mm	N/R	N/R	9	N/R	6	N/R	N/R
0.250" / 6.4mm	7	N/R	6	7	5	7	N/R
0.312" / 7.9mm	6	N/R	5	6	4	6	N/R
0.375" / 9.5mm	6	7	4	5	4	5	N/R
0.438" / 11.1mm	6	6	4	5	3	4	N/R
0.500" / 12.7mm	5	6	3	4	N/R	N/R	N/R
0.625" / 15.9mm	4	5	3	3	N/R	N/R	N/R
0.750" / 19.0mm	3	4	3	3	N/R	N/R	N/R
0.875" / 22.2mm	3	4	N/R	3	N/R	N/R	N/R
1.000" / 25.4mm	3	3	N/R	N/R	N/R	N/R	N/R

g014736

**Figur 38**

4. Knivcylindrenes hastighed indstilles ved at dreje grebet (Figur 39), indtil indikatorpilene står ud for det tal, der angiver den ønskede indstilling.



**Figur 39**

1. Hastighedsregulator til knivcylindre

**Bemærk:** Du kan øge eller sænke knivcylindernes hastighed for at kompensere for plæneforholdene.

## Klipning med maskinen

**Bemærk:** Før du klipper greens med maskinen, anbefaler vi, at du finder et rent område og øver dig på at starte og stoppe, hæve og sænke klippeenhederne, dreje osv. Denne uddannelsesperiode vil være gavnlig for, at føreren kan lære maskinen at kende.

**Bemærk:** Efterse greenen for affald, fjern flaget fra fordybningen, og find den bedste klipperetning inden klipning. Baser klipperetningen på den forrige klipperetning. Klip altid skiftevis i forhold til den forrige klipning, så græsstråene i mindre grad vil lægge sig ned og blive svære at fange mellem cylinderknivene og underkniven.

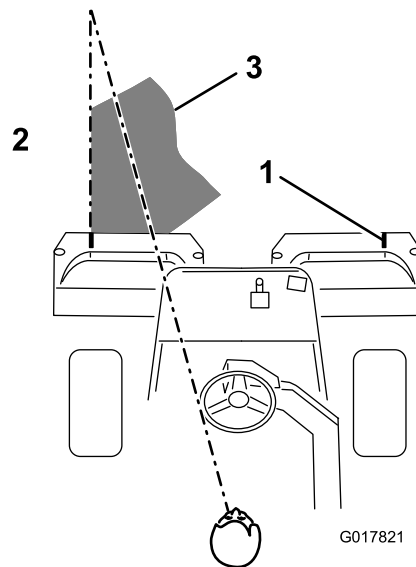
1. Du skal nærme dig greenen med funktionsbevægelses-håndtaget i klippeposition og gashåndtaget indstillet på fuld hastighed. Start i kanten af greenen, således at båndproceduren ved klipningen kan anvendes. Dette holder kompakteringen på et minimumniveau og efterlader et pænt, attraktivt mønster på greenen.
2. Aktiver håndtaget til hævnings/sænkning af klippeenhederne i takt med, at forkanten på græsopsamlerne krydser greenens ydre kant. Denne procedure lader klippeenhederne falde ned på plænen og starter knivcylindrene.

**Vigtigt:** Gør dig bekendt med den kendsgerning, at klippeenhedsknivcylinder nr. 1 forsinkes, og derfor bør du derfor øve dig i at prøve at opnå den nødvendige timing for at minimere rengøringsklipningen.

3. Sørg for at overlape minimalt med den forudgående klipning ved tilbagekørsler. Skab en imaginær, lige sigtelinje på ca. 1,8-3 m foran maskinen frem til kanten

af den uklippede del af greenen (Figur 40) som hjælp til at bevare en lige linje på tværs af greenen og for at holde maskinen i en tilsvarende afstand fra kanten af den foregående klipning. Der er nogle, der finder det nyttigt at medtage rattets ydre kant som en del af sigtelinjen, dvs. holde rattets kant på linje med et punkt, der altid holdes i samme afstand fra maskines forende (Figur 40).

4. Når opsamlernes forende krydser greenens kant, skal du flytte klippekontrollhåndtaget for hævn/sænk bagud. Dette vil stoppe knivcylindrene og løfte klippeenhederne. Timing for denne procedure er vigtig, så plæneklipperne ikke klipper i kantområdet. Dog skal så meget som muligt af greenen klippes for at minimere den mængde græs, der skal klippes omkring den ydre periferi.
5. Reducer klippetiden og let trimningen for den næste bane ved kortvarigt at vende maskinen i den modsatte retning og herefter dreje i retning af den uklippede del. Det vil sige, at hvis intentionen er at dreje til højre, skal du først svinge lidt til venstre og derefter til højre. Dette vil medvirke til at få maskinen hurtigere rettet ind på den næste bane. Følg den samme procedure for drejning i den modsatte retning. Det er en god idé at forsøge at foretage så korte drejninger som muligt. Dog skal du dreje i en større bue i varmere vejr for at minimere risikoen for at ødelægge plænen.



**Figur 40**

1. Tilretningsmærke
2. Klip græsset til venstre.
3. Bevar et fokuspunkt 1,8-3 m foran maskinen.

**Bemærk:** På grund af servostyringsystemets indretning vender rattet ikke tilbage sin oprindelige position efter en udført drejning.

**Vigtigt:** Du bør aldrig stoppe maskinen på en green med klippeenhederne i drift, da det kan medføre skade på græsplænen. At stoppe med



# Vedligeholdelse

**Bemærk:** Maskinens venstre og højre side er som set fra den normale betjeningsposition.

**Bemærk:** Leder du efter et *Ledningsdiagram* eller *Hydraulikdiagram* til din maskine? Download et gratis eksemplar af diagrammet ved at besøge [www.Toro.com](http://www.Toro.com) og søge efter din maskine via vejledningslinket på hjemmesiden.

**Vigtigt:** Se *betjeningsvejledningen* til motoren for at få oplysninger om yderligere vedligeholdelsesprocedurer.

## ⚠ FORSIGTIG

Hvis du lader nøglen sidde i tændingen, kan andre personer utilsigtet komme til at starte motoren og forårsage alvorlig personskade på dig eller andre omkringstående.

Fjern nøglen fra tændingen, og tag tændrørskablet af tændrøret, før du udfører vedligeholdelsesarbejde. Flyt tændrørskablet til side, så det ikke kommer i berøring med tændrøret ved et uheld.

## Skema over anbefalet vedligeholdelse

Vedligeholdelsesintervaller	Vedligeholdelsesprocedure
Efter den første time	<ul style="list-style-type: none"><li>• Kontroller hjulmøtrikkernes tilspændingsmoment.</li></ul>
Efter de første 8 timer	<ul style="list-style-type: none"><li>• Kontroller hjulmøtrikkernes tilspændingsmoment.</li></ul>
Efter de første 25 timer	<ul style="list-style-type: none"><li>• Skift motorolien og filteret.</li></ul>
Efter de første 50 timer	<ul style="list-style-type: none"><li>• Udskiftning af hydraulikoliefilteret.</li><li>• Kontroller motorens omdrejningstal (ved tomgang og fuld gas).</li></ul>
Hver anvendelse eller dagligt	<ul style="list-style-type: none"><li>• Kontroller motorolien.</li><li>• Kontroller hydraulikvæskestanden.</li><li>• Kontroller kontakten mellem knivcylinderen og bundkniven.</li><li>• Kontroller sikkerhedslåsesystemet.</li><li>• Efterse og rengør efter brug</li><li>• Kontroller hydraulikrør og slanger</li></ul>
For hver 50 timer	<ul style="list-style-type: none"><li>• Efterse skumluftfilterets forfilter (ofte ved brug under støvede eller beskidte forhold).</li><li>• Kontrol af batteriets elektrolytstand.</li><li>• Kontrol af batterikabelforbindelserne.</li></ul>
For hver 100 timer	<ul style="list-style-type: none"><li>• Efterse luftfilterindsatsen (ofte ved brug under støvede eller beskidte forhold).</li><li>• Skift motorolien og filteret.</li></ul>
For hver 200 timer	<ul style="list-style-type: none"><li>• Kontroller hjulmøtrikkernes tilspændingsmoment.</li></ul>
For hver 400 timer	<ul style="list-style-type: none"><li>• Smør maskinen.</li></ul>
For hver 800 timer	<ul style="list-style-type: none"><li>• Udskift tændrør.</li><li>• Udskift brændstoffilteret. (Udskift tidligere, hvis brændstoffilstrømningen begrænses).</li><li>• Skift hydraulikolien, filteret og tankens ånderør.</li><li>• Kontroller motorens omdrejningstal (ved tomgang og fuld gas).</li><li>• Kontroller ventilafstand.</li></ul>
Hvert 2. år	<ul style="list-style-type: none"><li>• Efterse brændstofslinger og -forbindelser.</li><li>• Udskift slanger, der bevæger sig.</li></ul>



# Kontrolliste for daglig vedligeholdelse

Kopier denne side til daglig brug.

Vedligeholdelsespunkter	I ugen:						
	Man.	Tirs.	Ons.	Tors.	Fre.	Lør.	Søn.
Kontroller sikkerhedslåsesystemets funktion.							
Kontrol af instrumenternes funktion							
Kontroller lækagedetektoralarmen.							
Kontroller bremsefunktionen.							
Kontroller brændstofstanden.							
Kontroller hydraulikoliestanden.							
Kontroller motoroliestanden.							
Rengør motorens luftkøleribber.							
Kontroller luftforfilteret.							
Kontroller for usædvanlige motorlyde.							
Kontroller afstanden mellem knivcylinderen og bundkniven.							
Kontroller, om hydraulikslangerne er beskadigede.							
Kontroller for væskelækager.							
Kontroller dæktrykket.							
Kontroller justeringen af klippehøjden.							
Reparation af beskadiget maling.							

Bemærkninger om problemområder		
Eftersyn foretaget af:		
Punkt	Dato	Oplysninger

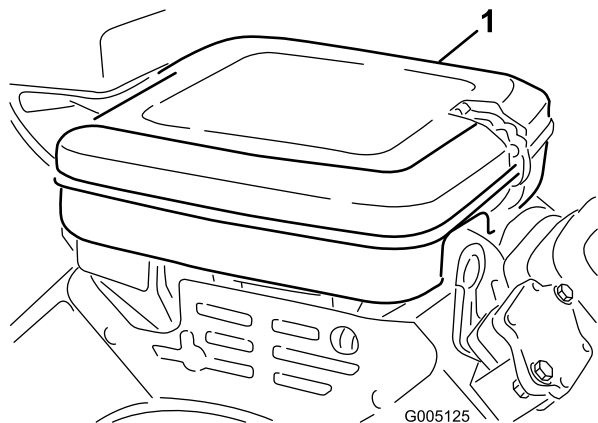
# Motorvedligeholdelse

## Eftersyn af luftfilteret

**Eftersynsinterval:** For hver 50 timer—Efterse skumluftfilterets forfilter (oftere ved brug under støvede eller beskidte forhold).

For hver 100 timer—Efterse luftfilterindsatsen (oftere ved brug under støvede eller beskidte forhold).

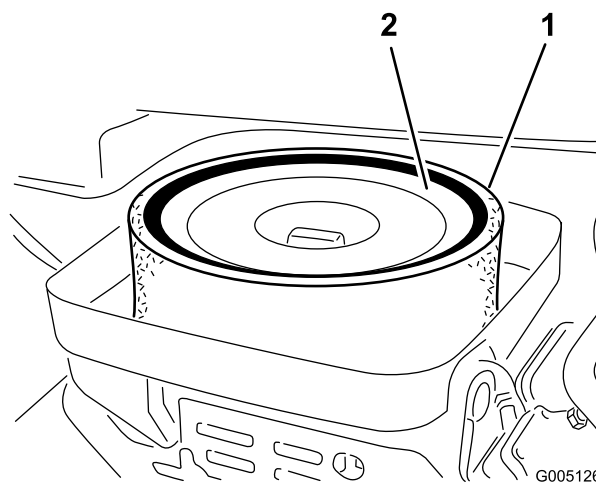
1. Udløs låseclipsene, og fjern luftfilterdækslet (Figur 42). Rengør dækslet grundigt.



Figur 42

1. Luftfilterdæksel

2. Fjern vingemøtrikken, der fastholder elementerne på selve luftfilteret.
3. Hvis skumindsatsen er snavset, skal det fjernes fra papirindsatsen (Figur 43). Rengør det grundigt som følger:
  - A. Vask skumelementet i en opløsning af flydende sæbe og varmt vand. Tryk det sammen for at fjerne snavset, men vrid det ikke, fordi skummet derved kan rives i stykker.
  - B. Tør det ved at pakke det ind i en ren klud. Klem kluden med skumelementet, så det tørrer.



Figur 43

1. Skumindsats
2. Papirindsats

4. Ved eftersyn af skumelementet skal papirindsatsens tilstand også kontrolleres. Rengør den ved at banke den forsigtigt på en plan overflade, eller udskift den om nødvendigt.
5. Monter skumelementet, papirelementet og luftfilterhætten.

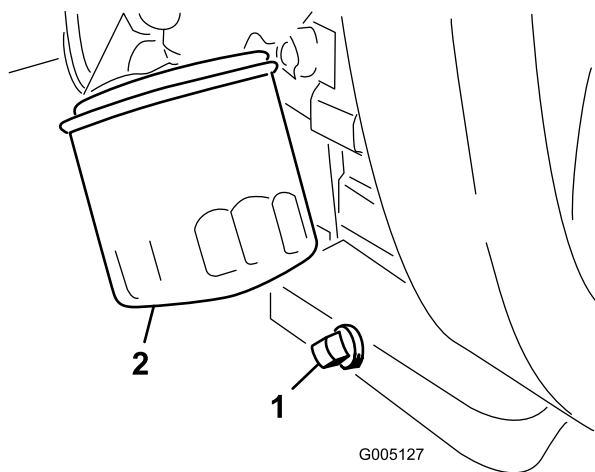
**Vigtigt:** Betjen aldrig motoren uden luftfilter, da dette sandsynligvis vil medføre ekstrem motorslitage og beskadigelse.

## Udskiftning af motorolie og filter

**Eftersynsinterval:** Efter de første 25 timer—Skift motorolien og filteret.

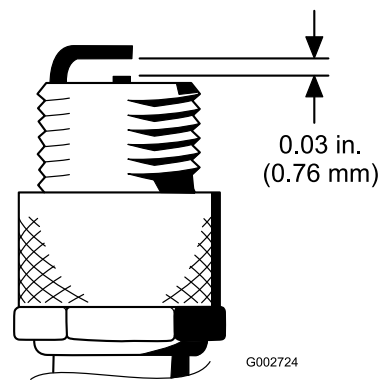
For hver 100 timer—Skift motorolien og filteret.

1. Afmonter den bageste aftappingsprop (Figur 44), og lad olien løbe ned i en drænbakke. Monter aftappingsproppen igen, når olien holder op med at løbe.



**Figur 44**

1. Aftapningsprop                      2. Oliefilter



**Figur 45**

5. Monter tændrøret med korrekt gnistgab med pakningsforsegling, og stram tændrøret til 23 Nm. Hvis der ikke anvendes en momentnøgle, skal tændrøret strammes godt til.

2. Fjern oliefilteret (Figur 44). Påfør et let lag ren olie på den nye filterpakning.
3. Skru filteret på med hånden, indtil pakningen berører filteradapteren, og stram dernæst yderligere 1/2 til 3/4 omgang. **Overspænd ikke.**
4. Fyld olie på krumtaphuset. Se Kontrol af motorolien (side 22).
5. Brugt olie skal bortskaffes på forsvarlig vis.

## Udskiftning af tændrør

**Eftersynsinterval:** For hver 800 timer

Det anbefalede luftmelletrum er 0,76 mm.

Det korrekte tændrør at anvende er Champion RC 14YC.

**Bemærk:** Tændrøret holder som regel længe. Tændrøret skal dog tages ud og undersøges, hver gang motoren har problemer.

1. Rengør området omkring tændrørene, så der ikke kan falde fremmedlegemer ind i cylinderen, når tændrøret fjernes.
2. Træk tændrørsledningerne af tændrørene, og fjern tændrørene fra topstykket.
3. Kontroller tilstanden af sideelektrode, midterelektrode og midterelektrodens isolator for at sikre, at der ikke er nogen skade.

**Vigtigt:** Udskift tændrøret, hvis det er revnet, beskadiget, snavset eller på anden måde defekt. Elektroderne må ikke sandblæses, skræbes eller renses med en stålbørste, fordi partikler kan komme fra tændrøret, falde ned i cylinderen og beskadige motoren.

4. Indstil gnistgabet mellem midten og siden af elektroderne til 0,76 mm (Figur 45).

# Vedligeholdelse af brændstofs-system

## Udskiftning af brændstoffilteret

**Eftersynsinterval:** For hver 800 timer (Udskift tidligere, hvis brændstoffilstrømningen begrænses).

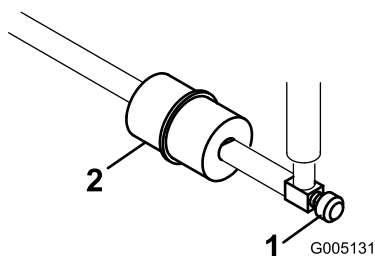
Et filter er indbygget i brændstofrøret mellem brændstoftanken og karburatoren (Figur 46). Sørg for, at pilen på filteret peger væk fra brændstoftanken.

### ⚠ FARE

Under visse forhold er benzin meget brandfarlig og yderst eksplosiv. En brand eller eksplosion forårsaget af benzin kan give dig eller andre forbrændinger samt medføre tingsskade.

- Tap benzinen af brændstoftanken, når motoren er kold. Dette skal gøres udendørs på en åben plads. Tør eventuel spildt benzin op.
- Ryg aldrig, når du aftapper benzin, og hold dig på afstand af åben ild eller steder, hvor benzindampene kan antændes af en gnist.

1. Luk brændstofafbryderventilen, løsn slangeklemmen på karburatorsiden af filteret, og fjern brændstoffedningen fra filteret (Figur 46).



Figur 46

1. Brændstofafbryderventil
2. Brændstoffilter

2. Anbring en bakke under filteret, løsn den tilbageværende slangeklemme, og fjern filteret (Figur 46).
3. Monter det nye filter med pilen på selve filteret pegende væk fra brændstoftanken.

## Eftersyn af brændstofslanger og -forbindelser

**Eftersynsinterval:** Hvert 2. år

Efterse brændstofslangerne for slitage, skader eller løse forbindelser.

# Vedligeholdelse af elektrisk system

## Serviceeftersyn af batteriet

Oprethold batterielektrolytstanden, og hold den øverste del af batteriet ren. Opbevar maskinen et køligt sted for at forhindre batteriet i at blive fladt.

Kontroller elektrolytstanden efter 50. driftstime eller hver 30. dag, hvis maskinen er taget ud af drift.

### ⚠ FARE

Batterielektrolyt indeholder svovlsyre, som er en dødelig gift, der forårsager alvorlige forbrændinger.

- Drik ikke elektrolyt, og undgå kontakt med hud, øjne og tøj. Brug sikkerhedsbriller for at beskytte øjnene og gummihandsker for at beskytte hænderne.
- Fyld batteriet op på et sted, hvor der altid er rent vand i nærheden til at skylle huden med.

Vedligehold celleniveauet med destilleret eller demineraliseret vand. Fyld ikke cellerne op til over bunden af splitringen i hver celle.

Hold oversiden af batteriet rent ved at vaske det periodisk med en børste dyppet i ammoniak eller en opløsning af tvekulsurat natron. Skyl overfladen på batteriet med vand efter rengøring. Fjern ikke påfyldningsdækslerne under rengøring af batteriet.

Batterikablerne skal være strammet til på polerne for at sikre god elektrisk kontakt.

### ⚠ ADVARSEL

Forkert batterikabelføring kan danne gnister og beskadige maskinen og kablerne. Gnister kan få batterigasserne til at eksplodere og medføre personskade.

- Frakobl altid batteriets (sorte) minuskabel, før du frakobler det røde pluskabel.
- Tilslut altid batteriets røde pluskabel, før du tilslutter det sorte minuskabel.

Hvis der opstår korrosion ved polerne, skal du frakoble kablerne – minuskablet (-) først – og skrabe klemmerne og polerne af separat. Tilslut ledningerne igen, pluskablet (+) først, og smør polerne med vaseline.

## ⚠ ADVARSEL

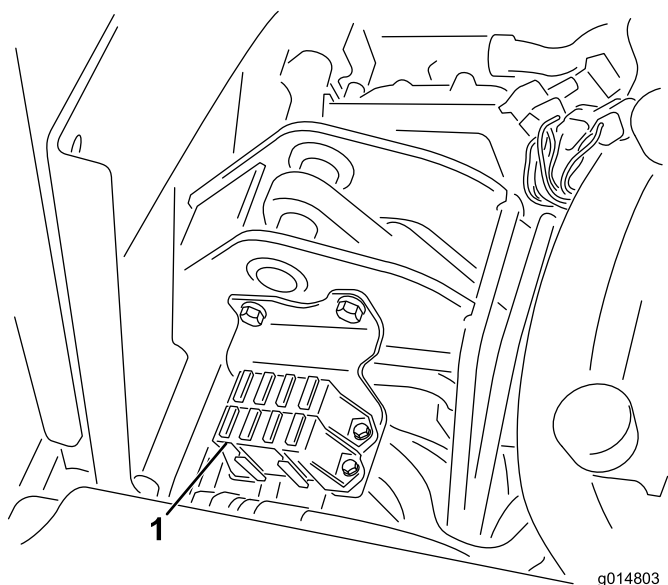
### CALIFORNIEN

Advarsel i henhold til erklæring nr. 65

Batteripoler og tilbehør indeholder bly og bly sammensætninger, som ifølge staten Californien er kræftfremkaldende og forårsager forplantningsskader. Vask hænder efter håndtering.

## Serviceeftersyn af sikringerne

Sikringerne i maskinens elektriske system er placeret under sædet (Figur 47).



Figur 47

1. Sikringer

Sikringsoversigt	
Hydraulik Ventilatorsæt 15 A	Løft knivcylinder Aktiver E-knivcylinder 7,5 A
	Aktivering af knivcylinder Hæv/sænk 7,5 A
Lys	Start/Kør Fejlfind. Lys
Lækagedetektor 15 A	Lækagedetektor 7,5 A
Kør 10 A	ECM Logic Strøm 2 A

## Vedligeholdelse af drivsystem

### Justering af transmission til neutral

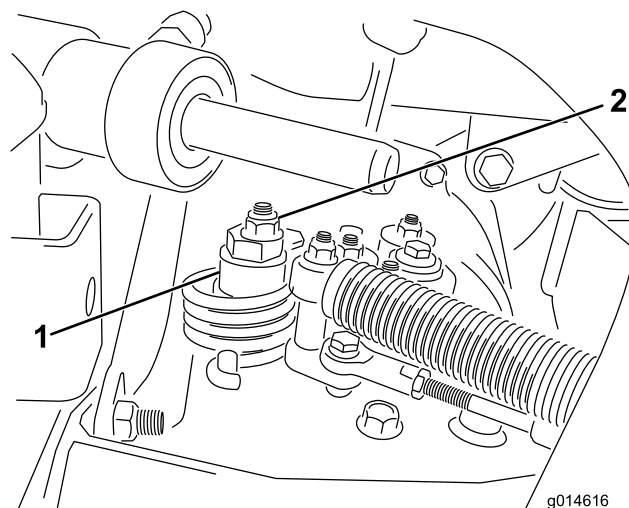
Hvis maskinen kryber, når traktionspedalen er i neutral position, skal den neutrale returneringsmekanisme justeres.

1. Klods maskinens ramme op, så det ene af forhjulene slipper jorden.

**Bemærk:** Bemærk: Hvis maskinen er udstyret med et 3-hjulstræksæt, skal du også hæve og klodse op under baghjulet.

2. Start motoren, flyt gashåndtaget til langsom position, og kontroller forhjulet, som slipper jorden. Det må ikke dreje.
3. Hvis hjulet drejer, skal du stoppe motoren og gøre følgende:

- A. Løsn møtrikken, der fastgør den excentriske bolt til den øverste del af hydrostaten (Figur 48).



Figur 48

1. Excentrisk bolt

2. Låsemøtrik

- B. Skub funktionsbevægelseshåndtaget til neutral position og gashåndtaget til langsom position. Start motoren.
- C. Drej den excentriske bolt, indtil der ikke forekommer krybning i nogen retning. Når hjulet holder op med at dreje, skal den møtrik, der låser den excentriske bolt og justeringen, tilspændes (Figur 48). Kontroller indstillingen med gashåndtaget i positionerne langsom og hurtigt.

**Bemærk:** Hvis hjulet stadig drejer, når den excentriske bolt er indstillet til maksimum, skal du kontakte din autoriserede forhandler eller

læse *Servicevejledningen* for at foretage yderligere justering.

## Justering af transporthastighed

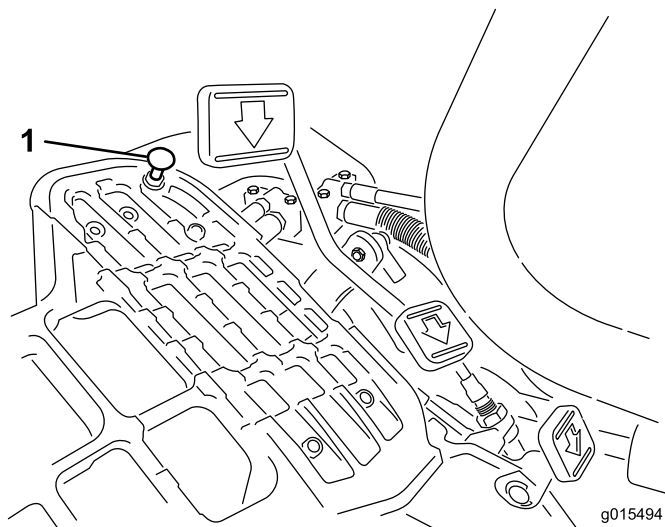
### Opnåelse af maksimal transporthastighed

Traktionspedalen justeres på fabrikken for at opnå maksimal transporthastighed, men det kan være nødvendigt at foretage justering, hvis pedalen når sin fulde vandring, før den har kontakt med pedalstopet, eller hvis en sænkning af transporthastigheden ønskes.

For at opnå maksimal transporthastighed skal du sætte funktionsbevægelseshåndtaget i transportposition og trykke ned på traktionspedalen. Hvis pedalen når stoppet (Figur 49), før stramning mærkes på kablet, er det nødvendigt med justering:

1. Sæt funktionsbevægelseshåndtaget i transportpositionen, og løsn den låsemøtrik, der holder pedalstoppet på gulvpladen (Figur 49).
2. Stram pedalstop, indtil den ikke længere er i kontakt med traktionspedalen.
3. Fortsæt med at trykke let på transportpedalen, og juster pedalstoppet, så det får kontakt med pedalstangen, og stram så møtrikkerne.

**Vigtigt:** Kablets stramning må ikke være for stor, da kablets levetid ellers vil blive mindsket.



Figur 49

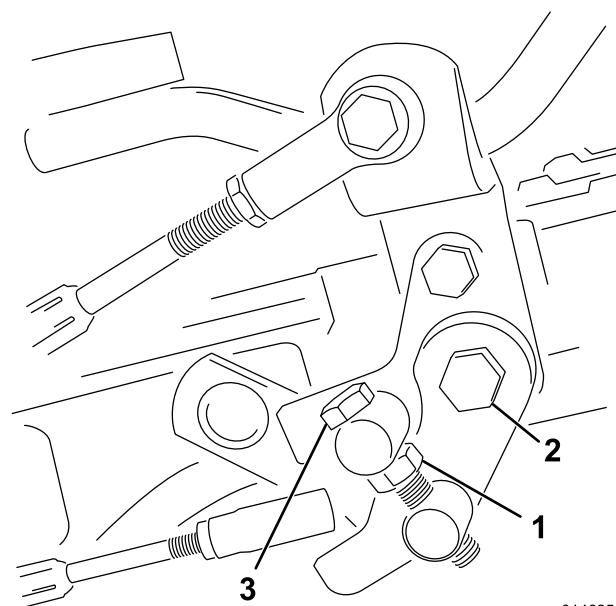
1. Pedalstop

2. Løsn pedalstopet, indtil den ønskede transporthastighed opnås.
3. Stram den låsemøtrik, der holder pedalstopet.

## Justering af klippehastigheden

Maskinen justeres på fabrikken, men hastigheden kan varieres efter behov.

1. Løsn kontramøtrikken på trækbøjlen (Figur 50).
2. Løsn den møtrik, der fastgør låse- og klippebeslagene på pedalens drejetap.



g014625

Figur 50

1. Kontramøtrik
2. Møtrik
3. Trækbøjle

3. Drej tappens maskinskrue med uret for at sænke klippehastigheden og mod uret for at øge klippehastigheden.
4. Tilspænd kontramøtrikken på tappens maskinskrue og møtrikken på pedalens drejetap for at låse justeringen (Figur 50). Kontroller justeringen, og juster som påkrævet.

## Reduktion af transporthastigheden

1. Tryk ned på traktionspedalen, og løsn den låsemøtrik, der holder pedalstoppet på gulvpladen.



# Kontrol af hydraulikrør og slanger

## ⚠ ADVARSEL

Hydraulikvæske, der slipper ud under tryk, kan trænge ind i huden og dermed forårsage personskader.

- Sørg for, at alle slanger og rør til hydraulikvæske er i god stand, og at alle hydrauliske forbindelser og fittings slutter tæt, før der sættes tryk på det hydrauliske system.
- Hold kroppen og hænderne væk fra små lækagehuller eller dyser, der sprøjter hydraulikvæske under højt tryk ud.
- Brug pap eller papir til at finde eventuelle hydrauliklækager.
- Tag hele trykket af det hydrauliske system, før der udføres arbejde på det.
- Søg straks lægehjælp, hvis der sprøjtes væske ind under huden.

Efterse dagligt hydraulikrør og -slanger for lækager, bøjede rør, løse monteringsholdere, slid, løse fittings, forringelser på grund af vejrlig og kemisk forringelse. Foretag alle nødvendige udbedringer før drift.

# Vedligeholdelse af klippeenhederne

## Baglapning af knivcylindrerne

### ⚠ ADVARSEL

Berøring af knivcylindrene eller andre bevægelige dele kan medføre personskader.

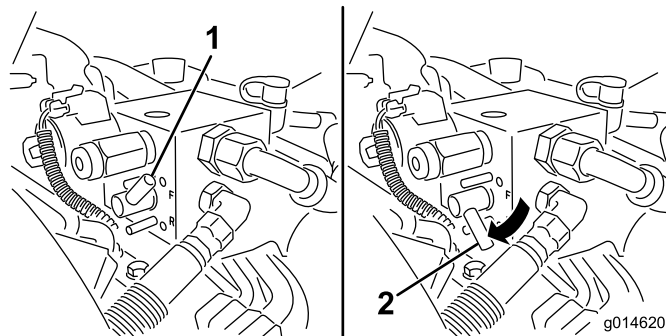
- Hold fingre, hænder og beklædningsgenstande væk fra knivcylindrene eller andre bevægelige dele.
- Forsøg aldrig at dreje knivcylindrene med hænderne eller fødderne, mens motoren kører.

1. Placer maskinen på en plan flade, sænk klippeenhederne, stop motoren, og aktiver parkeringsbremsen.
2. Fjern plastdækslet til venstre for sædet.
3. Foretag de første justeringer mellem knivcylinder og bundkniv, der er relevante for baglapning, på alle klippeenheder, som skal baglappes. Se *betjeningsvejledningen* til klippeenhederne.

### ⚠ FARE

Ændring af motorhastighed under baglapning kan få knivcylindrene til at sætte ud.

- Reguler aldrig motorhastigheden under baglapning.
  - Foretag kun baglapning, når motoren kører i tomgang.
4. Start motoren, og lad den køre ved lav tomgangshastighed.
  5. Drej baglappingsgrebet til tilbagepositionen (R) (Figur 52).



Figur 52

1. Baglappingsgreb – fremposition
2. Baglappingsgreb – tilbageposition

6. Drej hastighedsregulatoren til knivcylinder indstillingen 1 (Figur 53).



# Diagnostisk system

## Fejlfinding af serviceindikatoren

Serviceindikatoren tændes, når der er opstået en fejl med maskinen. Når indikatoren lyser, kan du via computerkoderne finde problemets årsag ved at aktivere fejlfindingstilstanden. Serviceindikatoren vil i fejlfindingstilstanden blinke et antal gange for at angive fejlkoden, som du og din forhandler skal bruge til at finde årsagen til problemet.

**Bemærk:** Motoren kan ikke startes i fejlfindingstilstand.

## Aktivering af fejlfindingstilstanden

1. Stop maskinen, aktiver parkeringsbremsen og drej tændingsnøglen til positionen Off (Fra).
2. Flyt funktionsbevægelsehåndtaget til transportposition.
3. Sørg for, at baglæpningsgrebet er sat til Forward (F) (frem).
4. Forlad sædet.
5. Hold plæneklipperens sænke/løfte-kontrol i løftet position.
6. Drej tændingen til positionen Run (Kør).
7. Tæl koderne, når de begynder at blinke (du kan slippe plæneklipperens sænke/løfte-kontrol, når de begynder at blinke).

Når du er færdig, skal du dreje nøglen til positionen Off (Fra) for at afslutte fejlfindingstilstanden.

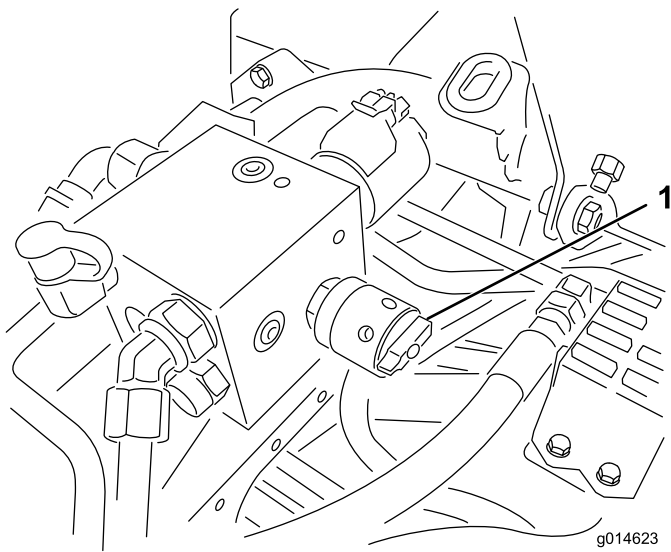
## Fejlkodebestemmelse

Systemet vil vise de sidste 3 fejl, der er opstået inden for de sidste 40 timer. Det viser fejlene med en række blinkende lys, som følger:

- Hvis der ikke er fundet fejl, blinker indikatoren jævnt i middeltempo uden pauser (1 Hz).
- Hvis der findes en fejl, blinker først tiernes position, efterfulgt af en pause, og derefter blinker enernes position. I de følgende eksempler angives et blink med #. Eksempler:
  - Hvis koden er 15, er blinkmønstret #\_#####
  - Hvis koden er 42, er blinkmønstret #####\_##
  - Hvis koden er 123, er blinkmønstret #####\_###
- Hvis der findes flere fejl, vil tiernes position i den næstfølgende fejl begynde efter en pause efter enernes position i den første fejl.

**Bemærk:** Systemet lagrer kun de tre seneste fejlkoder.

Du kan få en liste over fejlkoder ved at kontakte din autoriserede forhandler eller se i *Servicevejledningen*.



Figur 53

g014623

### 1. Hastighedsregulator til knivcylindre

7. Når klippe-/transportgrebet er i neutral position, skal håndtaget til sænkning/hævning af klippeenhederne flyttes fremad for at starte baglæpningen på de valgte knivcylindre.
8. Påfør lappepasta med en langskaftet pensel. Brug aldrig en kortskaftet pensel.
9. Hvis knivcylindrene går i stå eller kører uregelmæssigt under baglæpningen, så vælg en højere hastighed for knivcylindrene, indtil hastigheden stabiliseres, og sæt så knivcylinderhastigheden tilbage til position 1 eller den ønskede hastighed.
10. Klippeenhederne justeres under baglæpning ved at slå knivcylindrene fra, flytte håndtaget til sænkning/hævning af klippeenhederne bagud og standse motoren. Gentag trin 4 til og med 8, når justeringerne er foretaget.
11. Gentag proceduren for alle de klippeenheder, du ønsker at baglæppe.
12. Når du er færdig, sættes baglæpningshåndtagene tilbage til positionen (F) (frem), dækslet sættes på igen og al lappepasta vaskes af klippeenhederne. Juster klippeenhedernes knivcylindre i forhold til bundknivene efter behov. Flyt hastighedsregulatorerne for klippeenhedernes knivcylindre til den ønskede klippeposition.

**Vigtigt:** Hvis baglæpningsgrebet ikke returneres til positionen (F) (frem) efter baglæpningen, kan klippeenhederne ikke hæves, og fungerer dermed ikke korrekt.

# Opbevaring

Hvis du vil opbevare maskinen i længere tid, skal følgende trin udføres for opbevaring:

1. Fjern ophobninger af snavs og gammelt græsaffald. Slib knivcylinderne og underknivene, om nødvendigt. Se *betjeningsvejledningen* til klippeenheden. Brug rustbeskytter på underknive og cylinderknive. Indfedt og smør alle smøringspunkter.
2. Klods hjulene op for at tage vægten af dækkene.
3. Tøm og udskift hydraulikvæsken og filteret, og efterse hydraulikrør og fittings. Udskift om nødvendigt. Se Skift af hydraulikolien og filteret (side 39) og Kontrol af hydraulikrør og slanger (side 40).
4. Alt brændstof skal fjernes fra brændstoftanken. Lad motoren køre, indtil den stopper af brændstofmangel. Udskift brændstoffilteret. Se Udskiftning af brændstoffilteret (side 36).
5. Aftap olien fra krumtaphuset, mens motoren stadig er varm. Genopfyld med frisk olie. Se Udskiftning af motorolie og filter (side 34).
6. Fjern tændrørene, hæld 3 cl SAE 30-olie ind i cylinderne, og tørt langsomt for at fordele olien. Udskift tændrørene. Se Udskiftning af tændrør (side 35).
7. Fjern snavs og avner fra cylinderen, køleribberne og blæserhuset.
8. Fjern batteriet, og oplad det helt. Opbevar det enten på hylden eller på maskinen. Lad kablerne være frakoblede, hvis det opbevares på maskinen. Opbevar batteriet et køligt sted for at undgå hurtig afladning af batteriet.
9. Opbevar om muligt maskinen på et varmt, tørt sted.

# Bemærkninger:



# Toro Total dækningsgaranti

## En begrænset garanti

### Fejl og produkter, der er dækket

The Toro Company og dets søsterselskab, Toro Warranty Company, garanterer i fællesskab i henhold til en aftale mellem dem, at dit Toro-produkt ("produktet") er frit for materialefejl og fejl i den håndværksmæssige udførelse i to år eller 1500 driftstimer\*, hvad end der måtte indtræde først. Denne garanti gælder for alle produkter med undtagelse af dybdebløfere (se de separate garantierklæringer for disse produkter). Hvis der forekommer en fejl, som er dækket af garantien, vil vi reparere produktet uden omkostninger for dig. Dette inkluderer fejl diagnose, arbejds løn, reservedele og transport. Denne garanti træder i kraft på den dato, produktet leveres til den person, som oprindeligt køber det i detailledet. \* Produkt udstyret med timetæller.

### Sådan får du udført service, der er dækket af garantien

Det påhviler dig at underrette produktforhandleren eller den autoriserede produktforhandler, som du har købt produktet hos, så snart du tror, der er opstået en fejl, som er dækket af garantien. Hvis du har brug for hjælp til at finde frem til en produktforhandler eller en autoriseret forhandler, eller hvis du har spørgsmål vedrørende dine rettigheder eller ansvar i henhold til garantien, kan du kontakte os her:

Toro Commercial Products Service Department  
Toro Warranty Company  
8111 Lyndale Avenue South  
Bloomington, MN 55420-1196, USA  
  
+1-952-888-8801 eller +1-800-952-2740  
E-mail: commercial.warranty@toro.com

### Ejerens ansvar

Du er som ejer af produktet ansvarlig for at udføre den vedligeholdelse og de justeringer, som er nødvendige i henhold til din *betjeningsvejledning*. Hvis du ikke udfører den nødvendige vedligeholdelse og de nødvendige justeringer, kan dette danne grundlag for at afvise en reklamation i henhold til garantien.

### Genstande og fejl, der ikke er dækket

Det er ikke alle produktfejl eller funktionsfejl, der måtte opstå i garantiperioden, som udgør materialefejl eller fejl i den håndværksmæssige udførelse. Denne garanti dækker ikke følgende:

- Produktfejl, som er en følge af brug af ikke-originale Toro-reservedele eller af installation og brug af ekstra eller modificeret eller ikke-originale Toro-tilbehør og -produkter. Der kan medfølge en separat garantierklæring fra producenten af sådanne enheder.
- Produktfejl, som er en følge af manglende udførelse af anbefalet vedligeholdelse og/eller justeringer. Undladelse af at udføre korrekt vedligeholdelse af Toro-produkterne i henhold til skemaet over anbefalet vedligeholdelse i *betjeningsvejledningen* kan danne grundlag for afvisning af et garantikrav.
- Produktfejl, der stammer fra brug af produktet på ødelæggende, uagtsom eller hensynsløs vis.
- Reservedele, som forbruges ved brug, medmindre de skønnes at være defekte. Eksempler på reservedele, som forbruges eller opbruges under normal betjening af produktet omfatter, men er ikke begrænset til, bremseklodder og -belægninger, koblingsbelægninger, skæreknive, knivcylindre, ruller og lejer (forseglede eller smørbare), bundknive, tændrør, styrehjul, lejer, dæk, filtre, remme samt visse sprøjtekomponenter såsom membraner, dyser og kontraventiler osv.
- Fejl, der forårsages af eksterne forhold. Forhold, der anses for at være eksterne forhold, omfatter, men er ikke begrænset til, vejret, opbevaringsforhold, forurening, brug af ikke-godkendte brændstoffer, kølevæsker, smøremidler, tilsætningsstoffer, gødningsmidler, vand eller kemikalier osv.
- Funktions- eller driftsfejl forårsaget af brændstoffer (f.eks. benzin, diesel eller biodiesel), der ikke overholder deres respektive branchestandarder.

### Andre lande end USA og Canada

Kunder, som har købt Toro-produkter, der er eksporteret fra USA eller Canada, skal kontakte deres Toro-forhandler for at få en garantipolice, som gælder for deres land, provins eller stat. Såfremt du af en eller anden grund er utilfreds med din forhandlers service eller har problemer med at få oplysninger om garantien, bedes du kontakte Toro-importøren.

- Normal støj, vibration, slid og ælde samt forringelse.
- Normalt slid omfatter, men er ikke begrænset til, beskadigelse af sæder som følge af slitage eller afslidning, slid på malede overflader, ridsede mærkater eller vinduer osv.

### Reservedele

Reservedele, der planmæssigt skal udskiftet i forbindelse med nødvendig vedligeholdelse, er kun dækket af garantien i tidsrummet frem til det planmæssige tidspunkt for udskiftning af den pågældende reservedel. Reservedele, der udskiftes i henhold til denne garanti, er dækket af garantien i den originale produktgarantis løbetid og bliver Toros ejendom. Toro træffer endelig beslutning om, hvorvidt en reservedel eller en samlet enhed skal repareres eller udskiftes. Toro har ret til at bruge fabriksreoverede reservedele til reparationer, der er dækket af garantien.

### Garanti på dybdeafladnings- og litium-ion-batterier:

Dybdeafladnings- og litium-ion-batterier kan levere et samlet, specificeret antal kilowatttimer i løbet af deres levetid. Brugs-, opladnings- og vedligeholdelsesteknikker kan forlænge eller forkorte den samlede batterilevetid. I takt med at batterierne i dette produkt forbruges, vil mængden af nyttigt arbejde mellem opladningsintervallerne langsomt formindskes, indtil batteriet er helt faldt. Udskiftning af slidte batterier som følge af normalt forbrug påhviler ejeren af produktet. Det kan være nødvendigt at udskifte batterier under produktets normale garantiperiode for ejerens regning. Bemærk: (kun litium-ion-batteri): Et litium-ion-batteri har en garanti, der kun dækker delen og dækker forholdsmæssigt, med start i år 3 til år 5 baseret på driftstiden og de brugte kilowatttimer. Der findes flere oplysninger i *betjeningsvejledningen*.

### Omkostninger til vedligeholdelse afholdes af ejeren

Motorjustering, smøring, rengøring og polering, udskiftning af filtre, kølevæske og udførelse af anbefalet vedligeholdelse er eksempler på normal service, som Toro-produkter kræver, og omkostninger i forbindelse hermed afholdes af ejeren.

### Generelle betingelser

Det eneste retsmiddel, du har til rådighed i henhold til nærværende garanti, er reparation hos en autoriseret Toro-forhandler.

**Hverken The Toro Company eller Toro Warranty Company er ansvarlig for følgeskader eller indirekte eller hændelige skader i forbindelse med brugen af de Toro-produkter, der er dækket af nærværende garanti, herunder omkostninger eller udgifter til at fremskaffe erstatningsudstyr eller service i de perioder, der med rimelighed medgår i forbindelse med funktionsfejl eller manglende rådighed over produktet, mens der udføres reparationer i henhold til garantien. Bortset fra den emissionsgaranti, der er nævnt nedenfor, og kun såfremt denne måtte finde anvendelse, gives ingen anden udtrykkelig garanti. Alle underforståede garantier om salgbarhed og brugsegnethed er begrænset til denne udtrykkelige garantis varighed.**

I visse stater er det ikke tilladt at fragå ansvar for hændelige og følgeskader eller at begrænse tidsrummet for en underforstået garantis varighed, så ovenstående ansvarsfragørelser og begrænsninger gælder muligvis ikke for dig. Denne garanti giver dig bestemte juridiske rettigheder, men derudover kan du også have andre rettigheder, som varierer fra stat til stat.

### Bemærk vedrørende motorgaranti:

Emissionskontrolsystemet på dit produkt kan være dækket af en separat garanti, som overholder de krav, der er fastsat af det amerikanske miljøbeskyttelsesagentur (Environmental Protection Agency, EPA) og/eller rådet for luftressourcer i Californien (California Air Resources Board, CARB). De timemæssige begrænsninger, der er anført ovenfor, gælder ikke for garantien på emissionskontrolsystemet. Der henvises til garantierklæringen om motoremissionsgaranti, som er vedlagt dit produkt eller er indeholdt i motorfabrikantens dokumentation, for yderligere oplysninger.