



Count on it.

Gebruikershandleiding

**Loopmaaier tractie-eenheid
13,24 kW (18 pk) met pistoolgreep en
hydrostatische aandrijving**

Modelnr.: 30069—Serienr.: 314000001 en hoger



Dit product voldoet aan alle relevante Europese richtlijnen, zie voor details de aparte product-specifieke conformiteitsverklaring

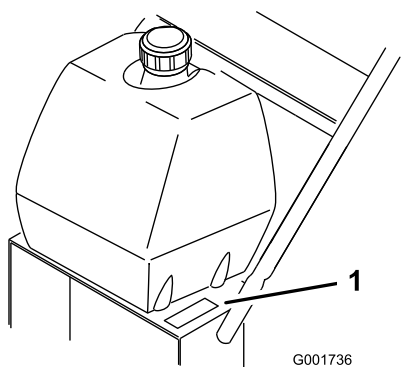
Inleiding

Deze maaier met draaiende messen is bedoeld voor gebruik door particulieren en professionele bestuurders. De machine is voornamelijk ontworpen voor het maaien van gras op goed onderhouden particuliere of commerciële gazons. De machine is niet ontworpen voor het maaien van borstelig gras of voor gebruik in de landbouw.

Lees deze informatie zorgvuldig door, zodat u weet hoe u de machine op de juiste wijze moet gebruiken en onderhouden en om letsel en schade aan de machine te voorkomen. Deze handleiding moet worden beschouwd als onderdeel van de machine vanwege de informatie over veiligheid, gebruik en onderhoud. De maaier is een precisiemachine die uitsluitend is bedoeld voor het maaien van gras en overige lage bodembegroeiing binnen de beperkingen die in deze handleiding staan aangegeven. U bent verantwoordelijk voor het juiste en veilige gebruik van de machine.

U kunt direct contact opnemen met Toro voor informatie over producten en accessoires, hulp bij het vinden van een dealer of om uw product te registreren via Toro Commercial Products Service Department, Spellbrook, Bishops Stortford, CM23 4BU, Engeland, +44(0)1279 603019, e-mail: uk.service@toro.com.

Als u service, originele Toro-onderdelen of aanvullende informatie nodig hebt, kunt u contact opnemen met een erkende Service Dealer of met de klantenservice van Toro. U dient hierbij altijd het modelnummer en het serienummer van het product te vermelden. Figuur 1 en Figuur 2 geven de locatie van het model- en serienummer van het product aan. U kunt de nummers noteren in de ruimte hieronder.

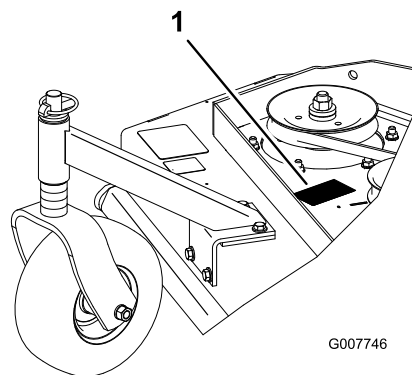


Figuur 1

1. Plaats van modelnummer en serienummer

Modelnr.: _____

Serienr.: _____



Figuur 2

1. Plaats van modelnummer en serienummer

Modelnr.: _____

Serienr.: _____

Deze handleiding noemt een aantal mogelijke gevaren en bevat een aantal veiligheidsberichten (Figuur 3) met de volgende veiligheidssymbolen, die duiden op een gevaarlijke situatie die zwaar lichamelijk letsel of de dood tot gevolg kan hebben wanneer de veiligheidsvoorschriften niet in acht worden genomen.



Figuur 3

1. Veiligheidssymbool

Er worden in deze handleiding nog twee woorden gebruikt om uw aandacht op bijzondere informatie te vestigen. **Belangrijk** attendeert u op bijzondere technische informatie en **Opmerking** duidt algemene informatie aan die bijzondere aandacht verdient.

Inhoud

Inleiding	2
Veiligheid	4
Algemene veiligheidsregels met betrekking tot de maaimachine	4
Geluidsdruk voor model 32 RD, 36 RD en 48 RD	6
Geluidsniveau voor model 32 RD, 36 RD en 48 RD	6
Trillingsniveau voor de 32 RD	6
Trillingsniveau voor de 36 RD	6
Trillingsniveau voor de 48 RD	6
Hellingsindicator	7
Veiligheids- en instructiestickers	8
Montage	10
1 Vloeistoffen en bandenspanning controleren	10
2 De handleiding lezen en het instructiemateriaal voor de gebruiker bekijken	10
Algemeen overzicht van de machine	11
Bedieningsorganen	11
Specificaties	12
Werktuigen/accessoires.....	12
Gebruiksaanwijzing	12
Brandstof bijvullen	12
Veiligheid staat voorop.....	13
Parkeerrem gebruiken.....	13
Starten en stoppen van de motor.....	14
De neutraalvergrendeling bedienen.....	15
Bediening van de aftakasknop	15
Het veiligheidssysteem	16
De machine naar voren en naar achteren rijden	16
De machine in de neutraalstand zetten.....	17
De machine stoppen.....	17
Machine met de hand duwen.....	17
Transport van de machine.....	18
Maaihoogte instellen.....	18
De stand van het zwenkwiel aanpassen	19
Hoogte van handgreep instellen.....	19
Maaihoogteschema.....	21
Onderhoud	22
Aanbevolen onderhoudsschema	22
Smering	23
Methode van smeren.....	23
Lagers van zwenkwiel en wielen smeren	23
Riemschanpoelie smeren.....	23
De pompbediening en haakse hendel smeren	23
Onderhoud motor	24
Onderhoud van het luchtfilter	24
Motorolie verversen/oliepeil controleren.....	25
Onderhoud van de bougies	26
Onderhoud brandstofsysteem	27
Onderhoud van de brandstoftank	27
Onderhoud van het brandstoffilter.....	28
Onderhoud aandrijfsysteem	29
Toerenregelaarmechanisme afstellen	29

Neutraalstandmechanisme afstellen	29
Hydrauliekmechanisme afstellen.....	30
Bedieningsstang afstellen.....	32
Sporing afstellen	33
Veerverankering afstellen.....	33
Bandenspanning controleren	33
Onderhoud koelsysteem	34
Luchtinlaatrooster reinigen	34
Onderhouden remmen	34
Onderhoud van de rem	34
Onderhoud riemen	35
Riemen controleren	35
Drijfriem van maaidek vervangen	35
Drijfriemspanning afstellen.....	36
Onderhoud hydraulisch systeem	38
Het hydraulische systeem een onderhoudsbeurt geven	38
Onderhoud van het maaidek.....	41
Onderhoud van de maaimessen	41
Mesrem afstellen	42
Stalling	43
Problemen, oorzaak en remedie	45
Schema's	47

Veiligheid

Onjuist gebruik of onderhoud van deze maaier kan letsel tot gevolg hebben. Houd u aan deze veiligheidsinstructies om het risico op letsel te verminderen.

Toro heeft deze maaier ontworpen voor en getest op veilig gebruik. Als u zich echter niet houdt aan de volgende instructies kan dit lichamelijk letsel tot gevolg hebben.

Het is van essentieel belang dat u en eventuele andere gebruikers van de maaier de inhoud van deze handleiding lezen en begrijpen voordat de motor voor het eerst wordt gestart om maximale veiligheid en de beste prestaties te garanderen en zodat u kennis over het product opdoet. Let men name op het symbool voor veiligheidswaarschuwingen (Figuur 3) dat Voorzichtig, Waarschuwing of Gevaar – 'instructie voor persoonlijke veiligheid' kan betekenen. Zorg dat u de instructies leest en begrijpt, dit is belangrijk voor de veiligheid. Niet-naleving van de instructie kan leiden tot lichamelijk letsel.

Algemene veiligheidsregels met betrekking tot de maaimachine

De volgende instructies zijn ontleend aan EN 836.

Deze machine kan handen en voeten afsnijden en voorwerpen uitwerpen. Als u de veiligheidsinstructies niet opvolgt, kan dit leiden tot ernstig of dodelijk letsel.

Instructie

- Lees deze handleiding aandachtig door. Zorg ervoor dat u vertrouwd raakt met bedieningsorganen en weet hoe u de machine moet gebruiken.
- Laat nooit kinderen of personen die de instructies niet kennen, de maaimachine gebruiken. Voor de bestuurder kan een wettelijke minimumleeftijd gelden.
- Onthoud dat de bestuurder verantwoordelijk is voor ongevallen of schade aan andere personen of hun eigendommen.
- Zorg ervoor dat u de uitleg over alle pictogrammen op de maaimachine en in de instructies hebt gelezen en begrepen.

Benzine

WAARSCHUWING: brandstof is licht ontvlambaar. Neem de volgende voorzorgsmaatregelen.

- Bewaar brandstof uitsluitend in tanks of blikken die speciaal daarvoor bedoeld zijn.
- Vul de brandstoftank nooit binnenshuis; tijdens het bijvullen niet roken.

- Vul brandstof bij voordat u de motor start. Verwijder nooit de dop van de brandstoftank en vul nooit benzine bij wanneer de motor loopt of heet is.
- Probeer de motor niet te starten als er brandstof is gemorst. Verwijder de machine dan uit de buurt van de plek waar is gemorst, en voorkom elke vorm van open vuur of vonken totdat de brandstofdampen volledig zijn verdwenen.
- Doe steeds de dop weer zorgvuldig op brandstoftanks en -containers.

Vóór ingebruikname

- Draag tijdens het maaien altijd een lange broek en stevige schoenen. Draag geen schoenen met open tenen en loop niet op blote voeten.
- Inspecteer eerst grondig het terrein waar u de machine wilt gebruiken en verwijder alle stenen, takken, draden, botten of andere vreemde voorwerpen.
- Controleer vóór gebruik altijd of de beschermplaten en veiligheidsvoorzieningen zoals grasgeleiders op hun plaats zitten en naar behoren werken.
- Controleer vóór het gebruik de messen, bevestigingsbouten en het maaimechanisme altijd op sporen van slijtage of beschadiging. Vervang versleten of beschadigde messen en bouten altijd als complete set om een goede balans te behouden.

Starten

- Schakel alle mes- en aandrijfkoppelingen uit en zet de versnelling in de neutraalstand voordat u de motor start.
- Houd de maaimachine niet schuin als u de machine start of de motor aanzet, behalve als u de machine schuin moet houden om te starten. Houd de machine in dat geval niet schuiner dan nodig is, en til alleen de zijde op die het verst van u verwijderd is.
- Start de motor voorzichtig volgens de instructies en houd uw voeten ver uit de buurt van de messen.

Gebruiksaanwijzing

- Bliksem kan ernstig of dodelijk letsel veroorzaken. Als u bliksem ziet of donder hoort in het gebied, gebruik de machine dan niet; ga schuilen.
- Houd iedereen weg uit het gebied waarin u de machine gebruikt, met name kinderen en huisdieren.
- Maai uitsluitend bij daglicht of goed kunstlicht.
- Gebruik indien mogelijk de maaimachine niet op een nat gazon.
- Let op kuilen in het terrein en andere verborgen gevaren.
- Let erop dat het uitwerpkanaal nooit naar omstanders gericht mag zijn.

- Houd handen en voeten uit de buurt van draaiende onderdelen.
- U mag een maaimachine nooit optillen of dragen terwijl de motor loopt.
- Ga zeer voorzichtig te werk als u een loopmaaimachine achteruitrijdt of naar u toetrekt.
- Lopen, nooit rennen.
- Hellingen:
 - Maai niet op al te steile hellingen.
 - Wees uiterst voorzichtig op hellingen.
 - Maai dwars over een helling, nooit helling op en af, en wees uiterst voorzichtig als u op een helling van richting verandert.
 - Zorg dat u op hellingen altijd stevig staat.
- Gebruik de gazonmaaier nooit met beschadigde beschermplaten of zonder dat de beveiligingen, zoals veiligheidsschermen en/of grasvangers, op hun plaats zitten.
- Neem gas terug als u de tractie-koppeling inschakelt, vooral wanneer de machine in een hoge versnelling staat. Verminder de snelheid op een helling en in een scherpe bocht om te voorkomen dat de machine kantelt of dat u de controle over de machine verliest.
- Zorg ervoor dat het mes stilstaat als u de maaimachine schuin moet houden om oppervlakken over te steken die niet met gras zijn begroeid, en als u de machine naar het terrein brengt waar u moet maaien of daar weer weghaalt.
- Laat de motor nooit in een afgesloten ruimte lopen, omdat zich daar giftige koolmonoxidestampen kunnen verzamelen.
- Zet de motor af, verwijder het contactsleuteltje (indien aanwezig) en controleer of alle bewegende delen volledig tot stilstand zijn gekomen:
 - als u de maaimachine achterlaat.
 - voordat u brandstof bijvult.
 - voordat u de grasvanger verwijdert.
 - voordat u de maaihoogte instelt, tenzij die vanaf de bestuurderspositie kan worden ingesteld.
- Zet de motor af, verwijder het contactsleuteltje (indien aanwezig), controleer of alle bewegende delen volledig tot stilstand zijn gekomen en maak de bougiekabel los:
 - voordat u verstoppingen losmaakt of het uitwerpkanaal ontstopt.
 - voordat u de maaimachine controleert, reinigt of er werkzaamheden aan verricht.
 - als u een vreemd voorwerp heeft geraakt, moet u de maaimachine op beschadigingen controleren en reparaties uitvoeren voordat u de machine opnieuw start en weer in gebruik neemt.
 - als de maaimachine abnormaal begint te trillen (direct controleren).
- Zet de gashendel terug terwijl u de motor afzet. Als de machine met een brandstofafsluitklep is uitgerust, draai deze dan dicht als het maaiwerk voltooid is.
- Wees voorzichtig als u een zitkar gebruikt en
 - werk uitsluitend met goedgekeurde trekstangbevestigingspunten.
 - beperk de belasting tot wat u veilig kunt beheersen.
 - maak geen scherpe bochten; ga zorgvuldig te werk als u achteruitrijdt.
 - het is niet toegestaan passagiers te vervoeren.
- Let op het verkeer als u in de buurt van een weg werkt of deze oversteekt.
- Voordat u de bestuurderspositie verlaat
 - aftakas uitschakelen en werktuigen laten zakken.
 - versnelling in neutraalstand zetten en parkeerrem in werking stellen.
 - motor afzetten en sleuteltje uit het contact nemen.

Onderhoud en opslag

- Draai alle moeren, bouten en schroeven regelmatig strak aan, zodat de machine steeds veilig in gebruik is.
- Gebruik geen hoge druk als u werktuigen op de machine reinigt.
- Als er zich brandstof in de tank bevindt, mag u de machine niet opslaan in een afgesloten ruimte waar brandstofdampen in contact kunnen komen met open vuur of vonken.
- Laat de motor afkoelen voordat u de machine in een afgesloten ruimte opslaat.
- Houd de motor, geluiddemper, accubehuizing en de brandstofopslagplaats vrij van overtollig vet, gras en bladeren om brandgevaar te verminderen.
- U moet de onderdelen van de afvoergeleider regelmatig controleren en, indien nodig, vervangen door onderdelen die de fabrikant heeft aanbevolen.
- Vervang versleten of beschadigde onderdelen met het oog op een veilig gebruik.
- Vervang geluiddempers die gebreken vertonen.
- Als het nodig is de brandstoftank af te tappen, doe dit dan buiten.
- Verander de instellingen van de motor niet en voorkom overbelasting van de motor. Laat de motor niet met een te hoog toerental lopen omdat dit de kans op ongevallen kan vergroten.
- Let op dat bij machines met meerdere messen andere messen kunnen gaan draaien doordat u een mes draait.
- Wees voorzichtig als u de machine afstelt en voorkom dat uw vingers bekneld raken tussen de draaiende messen en de vaste onderdelen van de machine.
- **Om de beste prestaties en een veilig gebruik te verzekeren, dient u uitsluitend originele Toro-onderdelen en accessoires te gebruiken.**

Gebruik nooit *universele* onderdelen en accessoires; deze kunnen de veiligheid in gevaar brengen.

Gemeten trillingsniveau op de rechterhand = $2,5 \text{ m/s}^2$

Gemeten trillingsniveau op de linkerhand = $3,1 \text{ m/s}^2$

Onzekerheidswaarde (K) = $1,5 \text{ m/s}^2$

De gemeten waarden zijn bepaald volgens de procedures in EN 836.

Geluidsdruk voor model 32 RD, 36 RD en 48 RD

De 32 RD oefent een geluidsdruk van 87 dBA uit op het gehoor van de gebruiker, met een onzekerheidswaarde (K) van 2 dBA.

De 36 RD oefent een geluidsdruk van 87 dBA uit op het gehoor van de gebruiker, met een onzekerheidswaarde (K) van 2 dBA.

De 48 RD oefent een geluidsdruk van 92 dBA uit op het gehoor van de gebruiker, met een onzekerheidswaarde (K) van 2 dBA.

De geluidsdruk is vastgesteld volgens de procedures in EN 836.

Geluidsniveau voor model 32 RD, 36 RD en 48 RD

De 32 RD en de 36 RD hebben een gegarandeerd geluidsniveau van 100 dBA uit met een onzekerheidswaarde (K) van 1 dBA.

De 48 RD machine heeft een gegarandeerd geluidsniveau van 105 dBA uit met een onzekerheidswaarde (K) van 1 dBA.

Het geluidsniveau is vastgesteld volgens de procedures in ISO 11094.

Trillingsniveau voor de 32 RD

Hand-arm

Gemeten trillingsniveau op de rechterhand = $1,2 \text{ m/s}^2$

Gemeten trillingsniveau op de linkerhand = $2,0 \text{ m/s}^2$

Onzekerheidswaarde (K) = $1,0 \text{ m/s}^2$

De gemeten waarden zijn bepaald volgens de procedures in EN 836.

Trillingsniveau voor de 36 RD

Hand-arm

Gemeten trillingsniveau op de rechterhand = $1,3 \text{ m/s}^2$

Gemeten trillingsniveau op de linkerhand = $1,8 \text{ m/s}^2$

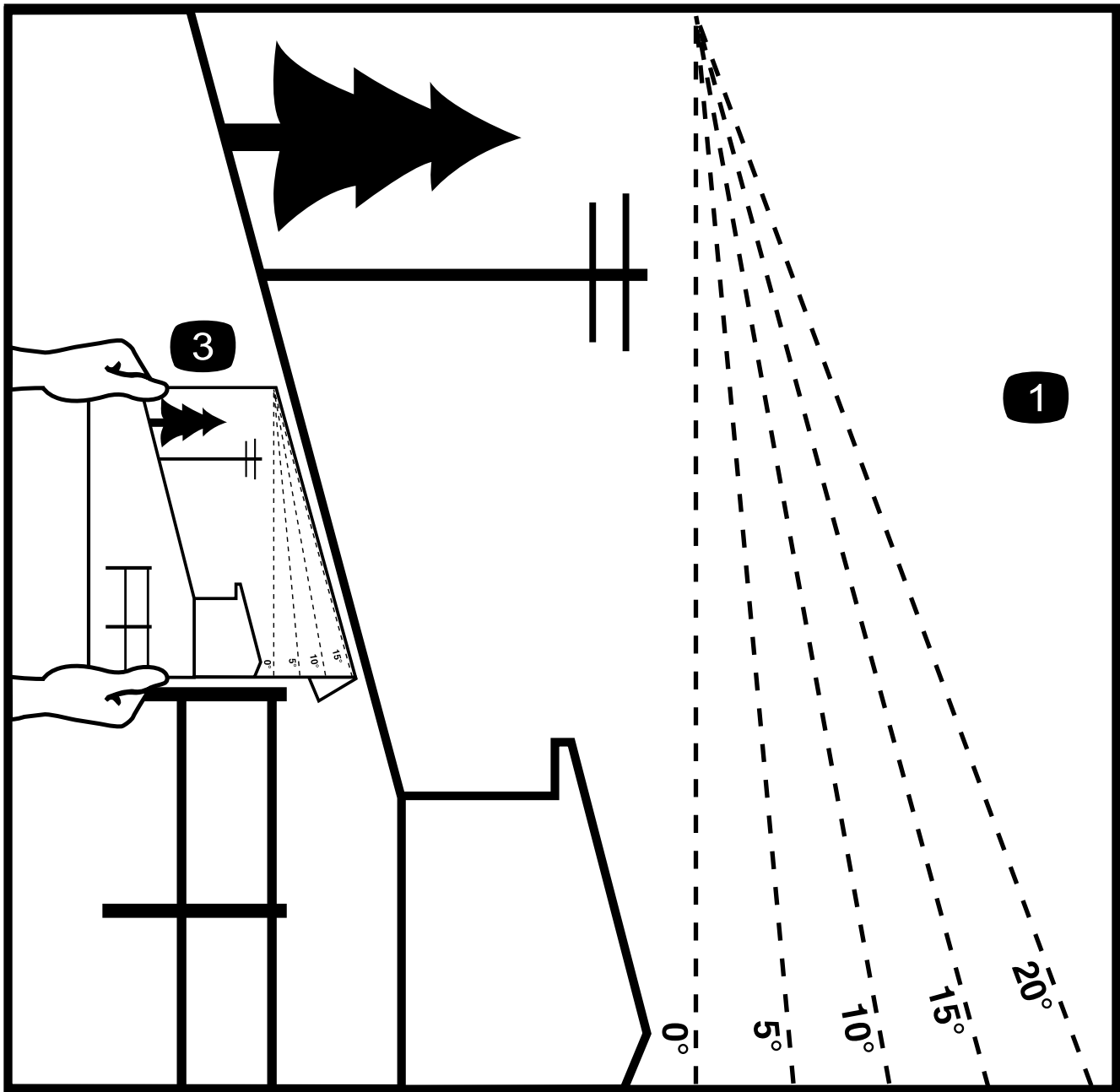
Onzekerheidswaarde (K) = $1,0 \text{ m/s}^2$

De gemeten waarden zijn bepaald volgens de procedures in EN 836.

Trillingsniveau voor de 48 RD

Hand-arm

Hellingsindicator



G011841

2

Figuur 4

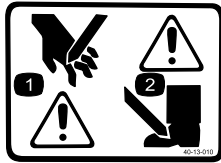
U mag deze pagina voor eigen gebruik kopiëren.

1. De maximale hellingsgraad waarop u de maaier veilig kunt gebruiken is **20 graden**. Bepaal voordat u gaat maaien de hellingsgraad met behulp van de hellingstabel. **Gebruik de maaimachine niet op hellingen van meer dan 20 graden.** Vouw over de lijn die overeenkomt met de aangeraden helling.
2. Houd deze rand naast een verticaal oppervlak zoals een boom, een gebouw, een paal of dergelijke.
3. Voorbeeld hoe u een helling kunt vergelijken met de vouwrand.

Veiligheids- en instructiestickers



Veiligheidsstickers en veiligheidsinstructies zijn gemakkelijk zichtbaar voor de bestuurder en bevinden zich bij plaatsen waar gevaar kan ontstaan. Zorg ervoor dat veiligheidsinformatie duidelijk zichtbaar is. Vervang beschadigde of ontbrekende veiligheidsstickers.



40-13-010

1. Handen kunnen worden gesneden
2. Voeten kunnen worden gesneden



95-5537

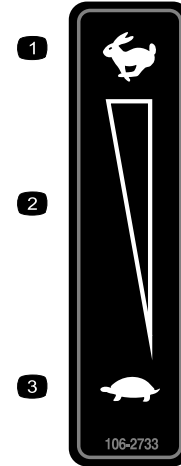
1. Lees de *Gebruikershandleiding* voor instructies over het bedienen van de maaimessen
2. Vooruittrekken om in te schakelen
3. Terugtrekken om uit te schakelen



105-4109



105-4110



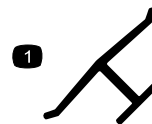
106-2733

1. Snel
2. Continu snelheidsregeling
3. Langzaam



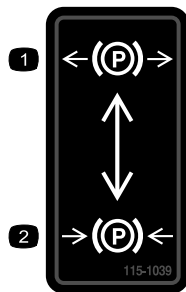
106-5517

1. Waarschuwing – Raak het hete oppervlak niet aan.



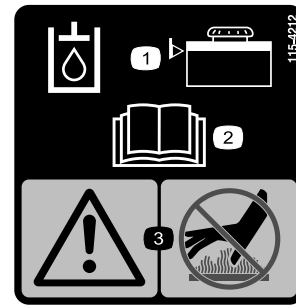
Merkteken van fabrikant

1. Geeft aan dat het mes onderdeel van een originele Toro-maaimachine is.



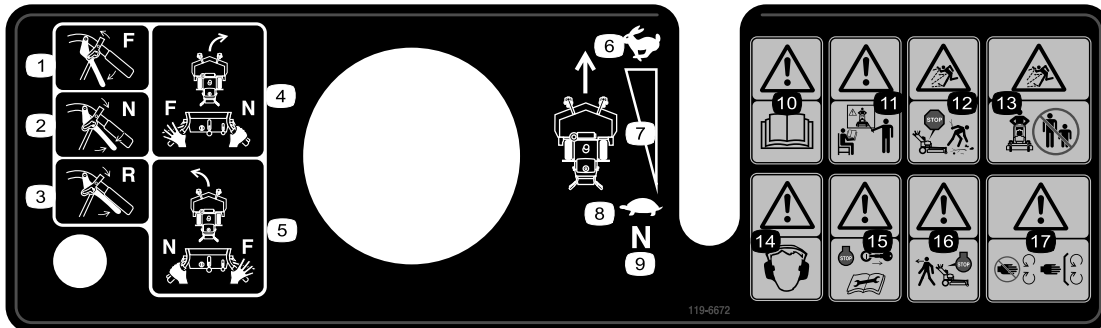
115-1039

1. Parkeerrem – buiten werking
2. Parkeerrem – in werking



115-4212

1. Peil hydraulische vloeistof
2. Lees de *Gebruikershandleiding*.
3. Waarschuwing – Raak het hete oppervlak niet aan.



119-6672

1. Vooruit
2. Neutraalstand
3. Achteruit
4. Om de machine naar rechts te draaien, schakelt u naar de neutraalstand met de rechterhendel terwijl de linkerhendel in vooruit staat.
5. Om de machine naar links te draaien, schakelt u naar de neutraalstand met de linkerhendel terwijl de rechterhendel in vooruit staat.
6. Snel
7. Continu snelheidsregeling
8. Langzaam
9. Neutraalstand
10. Waarschuwing – Raadpleeg de *Gebruikershandleiding*.
11. Waarschuwing – Gebruik deze machine uitsluitend als u hiervoor instructie hebt ontvangen.
12. Machine kan voorwerpen uitwerpen – Zorg ervoor dat de grasgeleider op zijn plaats zit.
13. De machine kan voorwerpen uitwerpen – Houd omstanders op een veilige afstand van de machine.
14. Waarschuwing – Draag gehoorbescherming.
15. Waarschuwing – Zet de motor af en maak de bougiekabel los voordat u onderhoudswerkzaamheden aan de machine uitvoert.
16. Waarschuwing – Zet de motor af voordat u de machine achterlaat.
17. Risico op snijden/verlies van een hand – Blijf uit de weg van bewegende delen en houd alle beschermende delen op hun plaats.

Montage

Losse onderdelen

Gebruik onderstaande lijst om te controleren of alle onderdelen zijn geleverd.

Procedure	Omschrijving	Hoeveelheid	Gebruik
1	Geen onderdelen vereist	–	Controleer de vloeistoffen en de bandenspanning controleren
2	Gebruikershandleiding Gebruikershandleiding van motor Instructiemateriaal voor gebruiker Olieaftapslang	1 1 1 1	Lees de Gebruikershandleiding en bekijk het instructiemateriaal voor de gebruiker voordat u de machine bedient.

Opmerking: Bepaal vanuit de normale bestuurderspositie de linker- en rechterzijde van de machine.

1

Vloeistoffen en bandenspanning controleren

Geen onderdelen vereist

Procedure

- Controleer voordat u de motor start en de machine gebruikt het oliepeil van de motor; zie Motoroliepeil controleren.
- Controleer de smering van de maaimachine en het maaidek.
- Controleer de bandenspanning; zie Bandenspanning controleren.

Opmerking: De maaimessen zijn oorspronkelijk ingesteld op een maaihogte van 51 mm. De stand van de as is **B** met 2 afstandsstukken onder de zwenkwielen en 4 afstandsstukken onder de spilas.

2

De handleiding lezen en het instructiemateriaal voor de gebruiker bekijken

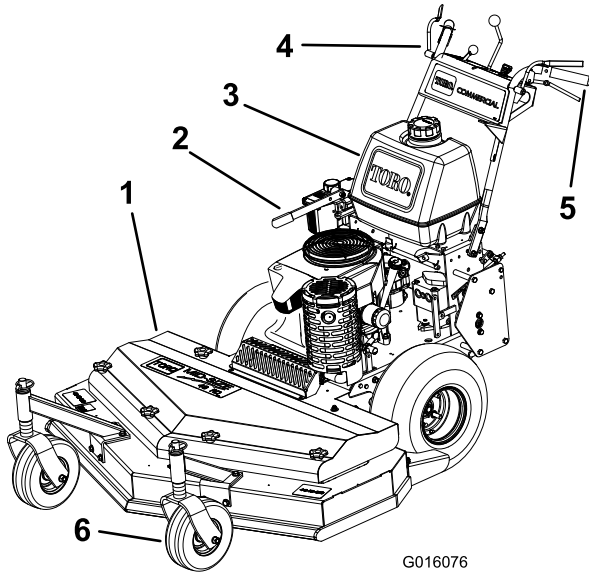
Benodigde onderdelen voor deze stap:

1	<i>Gebruikershandleiding</i>
1	<i>Gebruikershandleiding van motor</i>
1	Instructiemateriaal voor gebruiker
1	Olieaftapslang

Procedure

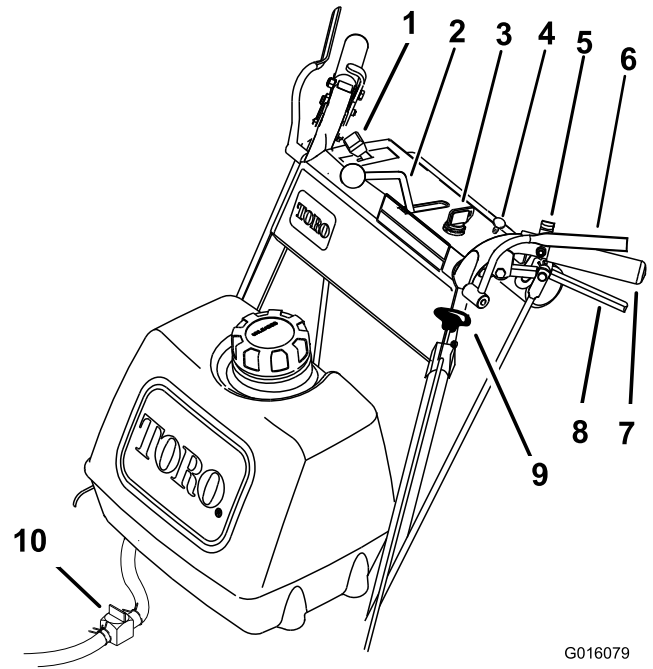
- Lees de *Gebruikershandleiding*.
- Bekijk het instructiemateriaal voor de gebruiker voordat u de machine bedient. De meegeleverde DVD bevat algemeen instructiemateriaal en uw machine kan verschillen van de machines in het instructiemateriaal.
- Gebruik de olieaftapslang bij het vervangen van de motorolie.

Algemeen overzicht van de machine



Figuur 5

- | | |
|------------------|----------------------|
| 1. Maaidek | 4. Bedieningsorganen |
| 2. Rem | 5. Handgreep |
| 3. Brandstoftank | 6. Zwenkwiel |



Figuur 6

- | | |
|-------------------------------|--------------------------|
| 1. Gashendel | 6. Dodemanshendels |
| 2. Toerhendel | 7. Handgreep |
| 3. Contactschakelaar | 8. Rijhendel |
| 4. Choke | 9. Aftakasknop |
| 5. Vergrendelde neutraalstand | 10. Brandstofafsluitklep |

Bedieningsorganen

Zorg dat u vertrouwd bent met alle bedieningsorganen (Figuur 6) voordat u de motor start en de machine gebruikt.

Gashendel

De gashendel heeft twee standen: **Snel** en **Langzaam**.

Dodemanshendels

Als u de dodemanshendels tegen de handgrepen knijpt, registreert het systeem dat de bestuurder zich op de bestuurderspositie bevindt. Als u de dodemanshendels loslaat, registreert het systeem dat de bestuurder de bestuurderspositie heeft verlaten en stopt het systeem de motor als de toerhendel zich niet in de **neutraalstand** bevindt of als de aftakasknop is ingeschakeld.

Aftakasknop

De aftakasknop wordt gebruikt om de aandrijfriem in en uit te schakelen waarmee de maaimessen worden aangedreven als de dodemanshendels tegen de handgrepen worden gedrukt. Trek de knop omhoog om de messen in te schakelen en druk de knop omlaag om de messen uit te schakelen.

Contactschakelaar

Deze schakelaar wordt samen met de handstarter gebruikt en heeft drie standen: **Uit**, **lopen** en **start**.

Toerhendel

Deze machine is voorzien van een variabele toerenregelaar met een neutraalstand. Hiermee regelt u hoe snel de machine rijdt.

Rijhendels

Laat de rijhendels los om de voorwaartse tractie in te schakelen en knijp in de hendels totdat u voelt dat de tegendruk overgaat in de neutraalstand, blijf knijpen om de achteruitstand in te schakelen. Knijp in de rechter rijhendel om een bocht naar rechts te maken en in de linker rijhendel om een bocht naar links te maken.

Vergrendelde neutraalstand

Knijp in de tijdhendels tot u de tegendruk voelt toenemen en zet de vergrendeling naar achteren om de hendels in de vergrendelde neutraalstand te zetten.

Brandstofafsluitklep

Sluit de brandstofafsluitklep voordat u de machine transporteert of stalt.

Choke

Gebruik de choke om een koude motor te starten.

Specificaties

Opmerking: Specificaties en ontwerp kunnen zonder voorafgaande kennisgeving worden gewijzigd.

Maaiers van 89 cm:

Breedte	89 cm
Lengte	203 cm
Hoogte	112 cm
Gewicht	231 kg

Maaiers van 91 cm:

Breedte	94 cm
Lengte	203 cm
Hoogte	112 cm
Gewicht	232 kg

Maaiers van 122 cm:

Breedte	126 cm
Lengte	194 cm
Hoogte	112 cm
Gewicht	248 kg

Werktuigen/accessoires

Een selectie van door Toro goedgekeurde werktuigen en accessoires is verkrijgbaar voor gebruik met de machine om de mogelijkheden daarvan te verbeteren en uit te breiden. Neem contact op met een erkende servicedealer of distributeur voor een lijst met goedgekeurde werktuigen en accessoires.

Gebruiksaanwijzing

Brandstof bijvullen

- Gebruik voor de beste resultaten uitsluitend schone, verse (minder dan 30 dagen oud), loodvrije benzine met een octaangetal van 87 of hoger (indelingsmethode (R+M)/2).
- **Ethanol:** Benzine met maximaal 10% ethanol (gasohol) of 15% MTBE (methyl-tertiair-butylether) per volume is aanvaardbaar. Ethanol en MTBE zijn niet hetzelfde. Benzine met 15% ethanol (E15) per volume is niet geschikt voor gebruik. **Gebruik nooit benzine die meer dan 10% ethanol per volume bevat**, zoals E15 (bevat 15% ethanol), E20 (bevat 20% ethanol), of E85 (bevat tot 85% ethanol). Ongeschikte benzine gebruiken kan leiden tot verminderde prestaties en/of motorschade die mogelijk niet gedekt wordt door de garantie.
- **Geen** benzine gebruiken die methanol bevat.
- Tijdens de winter **geen** brandstof bewaren in de brandstoftank of in vaten, tenzij u een brandstofstabilisator gebruikt.
- **Meng** nooit olie door benzine.

⚠ GEVAAR

In bepaalde omstandigheden is benzine uiterst ontvlambaar en zeer explosief. Brand of explosie van benzine kan brandwonden bij u of anderen en materiële schade veroorzaken.

- **Vul de brandstoftank in de open lucht wanneer de motor koud is. Eventueel gemorste benzine opnemen.**
- **Vul de brandstoftank nooit als de machine op een aanhanger in een afgesloten ruimte staat.**
- **Vul de brandstoftank niet helemaal vol. Vul de brandstoftank totdat het peil 6 mm tot 13 mm van de onderkant van de vulbuis staat. Deze ruimte in de tank geeft benzine de kans om uit te zetten.**
- **Rook nooit wanneer u met benzine bezig bent, en houd de brandstof weg van open vuur of vonken.**
- **Bewaar benzine in een goedgekeurd vat of blik en buiten bereik van kinderen. Koop nooit meer benzine dan u in 30 dagen kunt opmaken.**
- **Gebruik de machine uitsluitend als het complete uitlaatsysteem is gemonteerd en naar behoren werkt.**

⚠ GEVAAR

In bepaalde omstandigheden kan tijdens het tanken statische elektriciteit worden ontladen waardoor vonken ontstaan die benzinedampen tot ontbranding kunnen brengen. Brand of explosie van benzine kan brandwonden bij u of anderen en materiële schade veroorzaken.

- Zet benzinevaten altijd op de grond en uit de buurt van het voertuig voordat u de tank bijvult.
- Benzinevaten niet in een vrachtwagen of aanhanger vullen, omdat bekleding of kunststof beplating het vat kan isoleren, waardoor de afvoer van statische lading wordt bemoeilijkt.
- Als het praktisch mogelijk is, kunt u het beste een machine met een benzinemotor eerst van de vrachtwagen of aanhanger halen en bijtanken als de machine met de wielen op de grond staat.
- Als dit niet mogelijk is, verdient het de voorkeur dergelijke machines op een truck of aanhanger bij te vullen uit een draagbaar vat, niet met behulp van een vulpistool van een pomp.
- Als u een vulpistool moet gebruiken, dient u de vulpijp voortdurend in contact met de rand van de brandstoftank of de opening van het vat te houden, totdat u klaar bent met bijvullen.

⚠ WAARSCHUWING

Benzine is schadelijk of dodelijk bij inname. Langdurige blootstelling aan dampen kan leiden tot ernstig letsel en ziekte.

- Voorkom dat u dampen lange tijd inademt.
- Houd uw gezicht uit de buurt van een vulpijp en de opening van een tank, blik of fles met conditioner.
- Voorkom contact met de huid, als dit toch gebeurt: afspoelen met zeep en water.

Gebruik van stabilizer/conditioner

Gebruik van stabilizer/conditioner in de machine biedt de volgende voordelen:

- Houdt de benzine vers gedurende stalling van 90 dagen of minder. Als u de machine langer wilt stallen, moet u de benzine aftappen uit de brandstoftank.
- Houdt de motor tijdens het gebruik schoon.
- Voorkomt harsachtige afzettingen in het brandstofsysteem, die tot startproblemen kunnen leiden

Belangrijk: Gebruik nooit brandstofadditieven die methanol of ethanol bevatten.

Voeg de juiste hoeveelheid stabilizer/conditioner aan de benzine toe.

Opmerking: Stabilizer/conditioner werkt het best als deze met verse benzine wordt gemengd. Gebruik altijd een stabilizer om het risico van harsachtige afzettingen in het brandstofsysteem zo klein mogelijk te houden.

De brandstoftank vullen

1. Motor afzetten en parkeerrem in werking stellen.
2. Reinig de omgeving van de tankdop en verwijder de dop. Vul de brandstoftank met loodvrije, normale benzine totdat het peil 6 mm tot 13 mm van de onderkant van de vulbuis staat. De ruimte in de tank geeft de benzine de kans om uit te zetten. Vul de brandstoftank niet helemaal vol.
3. Draai de tankdop stevig vast. Gemorste benzine opnemen.

Veiligheid staat voorop

Lees aandachtig alle veiligheidsinstructies en -stickers in het hoofdstuk Veilige bediening. Met behulp van deze informatie kunt u voorkomen dat omstanders of uzelf letsel oplopen.

Wij adviseren u beschermende uitrusting te gebruiken, zoals een veiligheidsbril, gehoorbescherming, veiligheidsschoenen en een helm.

⚠ VOORZICHTIG

Deze machine stelt de gebruiker bloot aan geluidsniveaus van meer dan 85 dBA. Bij langdurige blootstelling kan dit leiden tot gehoorbeschadiging.

Draag gehoorbescherming als u deze machine gebruikt.



Figuur 7

1. Waarschuwing – Draag gehoorbescherming.

Parkeerrem gebruiken

Stel de parkeerrem altijd in werking wanneer u de machine stopt of onbeheerd achterlaat. Vóór elk gebruik moet u controleren of de parkeerrem goed werkt.

Als de parkeerrem niet goed werkt, moet u deze afstellen. Zie Onderhoud van de parkeerrem.

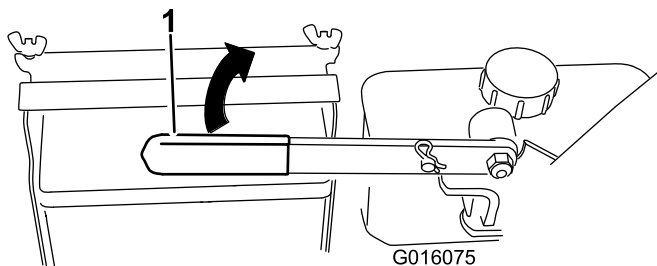
⚠ VOORZICHTIG

Kinderen of omstanders kunnen letsel oplopen als zij de machine verplaatsen of proberen te bedienen terwijl deze onbeheerd is achtergelaten.

Verwijder altijd het sleuteltje uit het contact en stel de parkeerrem in werking wanneer u de machine onbeheerd achterlaat, ook al is het slechts voor een paar minuten.

Parkeerrem in werking stellen

Trek de parkeerremhendel naar achteren (Figuur 8).



Figuur 8

1. Parkeerremhendel (in de onvergrendelde stand)

Parkeerrem vrijzetten

Duw de parkeerremhendel naar voren.

Starten en stoppen van de motor

Motor starten

1. Sluit de bougiekabels aan op de bougies.
2. Open de brandstofklep.
3. Schakel de aftakasknop uit en zet de toerenregelaar in de neutraalstand.
4. Zet de rijhendels in de vergrendelde neutraalstand.
5. Stel de parkeerrem in werking.
6. Draai het contactsleuteltje naar de stand **Lopen** (Figuur 6).
7. Als u een koude motor start, zet u de gashendel tussen **Snel** en **Langzaam**.
8. Als u een warme motor start, zet u de gashendel in de stand **Snel**.
9. Trek aan de choke wanneer de motor koud is (Figuur 6).

Opmerking: Als de motor warm of heet is, hoeft u de choke meestal niet te gebruiken.

10. Draai het contactsleuteltje op **START** om de startmotor in werking te stellen. Laat het sleuteltje los zodra de motor aanslaat.

Opmerking: Stel de startmotor telkens niet langer dan 5 seconden in werking. Als de motor niet wil starten, moet u na elke poging de motor 60 seconden laten afkoelen. Indien u deze instructies niet opvolgt, kan de startmotor doorbranden.

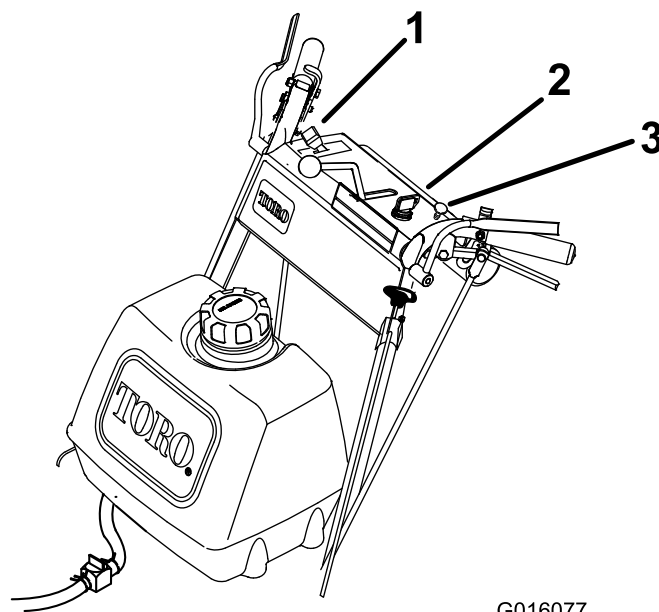
11. Zet de chokehendel op **Uit** zodra de motor opgewarmd is (Figuur 9).
12. Laat een koude motor warm worden en zet vervolgens de gashendel in de stand **Snel**.

Motor afzetten

Belangrijk: In noodgevallen kunt u de motor ogenblikkelijk stoppen door het contactsleuteltje naar de **uit-stand** te draaien.

1. Zet de rijhendels in de vergrendelde neutraalstand.
2. Zet de gashendel weer op **Langzaam** (Figuur 9).
3. Schakel de aftakasknop uit en zet de toerenregelaar in de neutraalstand.
4. Laat de motor 30 tot 60 seconden stationair lopen voordat u de motor afzet.
5. Om de motor af te zetten, draait u het contactsleuteltje naar de stand **Uit**.
6. Stel de parkeerremmen in werking en verwijder het sleuteltje.

Belangrijk: Sluit de brandstofafsluitklep voordat u de machine transporteert of ophangt. Zo voorkomt u dat brandstof lekt.



Figuur 9

1. Gashendel
2. Contactschakelaar
3. Choke

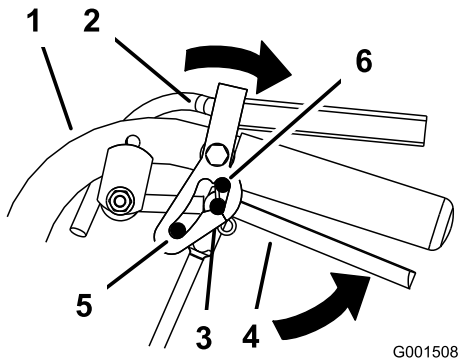
Belangrijk: Sluit de brandstofafsluitklep voordat u de machine transporteert of ophangt. Zo voorkomt u dat brandstof lekt.

De neutraalvergrendeling bedienen

Gebruik altijd de vergrendelde neutraalstand als u de machine uitschakelt. Stel de parkeerrem in werking als u de machine onbeheerd achterlaat.

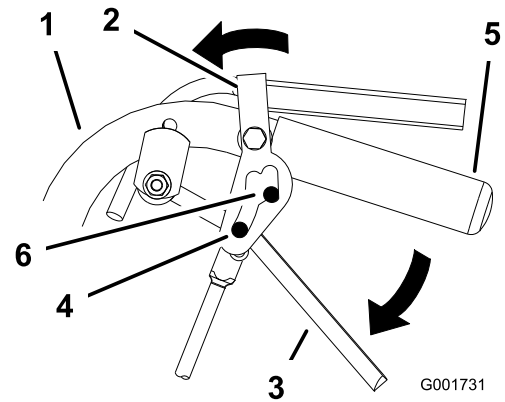
Vergrendelde neutraalstand instellen

1. Knijp de rijhendels naar achteren tot u de tegendruk voelt toenemen.
2. Zet uw duimen op het bovenste gedeelte van de vergrendeling en beweeg deze naar achteren totdat de pennen zich in de neutraalstand bevinden (Figuur 10).



Figuur 10

- | | |
|-------------------------------|------------------------|
| 1. Handgreep | 4. Rijhendel |
| 2. Vergrendelde neutraalstand | 5. Versnelling vooruit |
| 3. Neutraalstand | 6. Achteruitstand |



Figuur 11

- | | |
|-------------------------------|-------------------------------|
| 1. Handgreep | 4. Pen in versnelling vooruit |
| 2. Vergrendelde neutraalstand | 5. Handgreep |
| 3. Rijhendel | 6. Sleuf voor vooruit |

Bediening van de aftakasknop

De aftakasknop wordt gebruikt in combinatie met de dodemanshendels om de maaimessen in- en uit te schakelen.

Maaimessen inschakelen (aftakas)

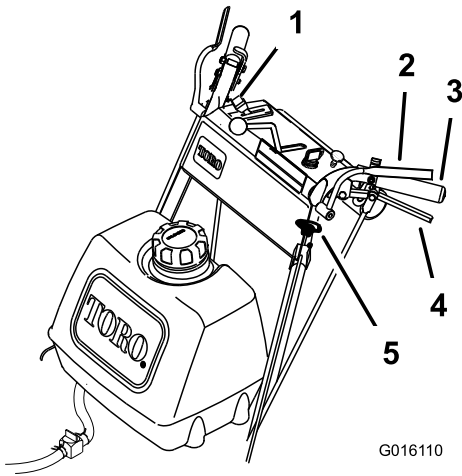
1. Om de messen in te schakelen, knijpt u de dodemanshendels tegen de handgrepen (Figuur 12).
2. Trek de aftakasknop omhoog. Houd de dodemanshendels tegen de handgreep gedrukt.

Opmerking: Als u de dodemanshendels loslaat terwijl de maaimessen draaien, slaat de motor af.

3. Start de motor opnieuw en herhaal de procedure om de maaimessen in te schakelen als de dodemanshendels zijn losgelaten.

Vergrendelde neutraalstand vrijzetten

1. Knijp de rijhendels naar achteren tot u de tegendruk voelt toenemen.
2. Zet uw duimen op het bovenste gedeelte van de vergrendelingen en beweeg deze naar achteren totdat de pennen zich in de sleuf voor vooruit bevinden (Figuur 11).



Figuur 12

- | | |
|--------------------|----------------|
| 1. Gashendel | 4. Rijhendel |
| 2. Dodemanshendels | 5. Aftakasknop |
| 3. Handgreep | |

Maaimessen uitschakelen (aftakas)

De maaimessen kunnen op de volgende manieren worden uitgeschakeld:

1. Duw de aftakasknop omlaag in de stand Uit (Figuur 12).
2. Laat de dodemanshendels los. De motor slaat af en de maaimessen stoppen (Figuur 12) terwijl de aftakas is ingeschakeld.

Het veiligheidssysteem

⚠ VOORZICHTIG

Niet-aangesloten of beschadigde interlockschakelaars kunnen onverwachte gevolgen hebben op de werking van de machine. Dit kan lichamelijk letsel veroorzaken.

- Laat de interlockschakelaars ongemoeid.
- Controleer elke dag de werking van de interlockschakelaars en vervang beschadigde schakelaars voordat u de machine weer in gebruik neemt.

Werking van het veiligheidssysteem

Het veiligheidssysteem is bedoeld om starten van de maaimachine alleen mogelijk te maken wanneer:

- De aftakasknop is uitgeschakeld.
- De toerenregelaar staat in de neutraalstand.

Het veiligheidssysteem is zo ontworpen dat de motor afslaat zodra:

- De dodemansknoppen worden losgelaten terwijl de maaier is ingeschakeld en/of de toerenteller zich niet in de neutraalstand bevindt.
- De toerenregelaar bevindt zich niet in de neutraalstand, de dodemanshendels zijn niet ingedrukt of de rem is ingeschakeld.
- De aftakasknop is omhoog getrokken terwijl de dodemanshendels niet ingedrukt zijn.

Veiligheidssysteem testen

Onderhoudsinterval: Bij elk gebruik of dagelijks

Controleer de werking van het veiligheidssysteem telkens voordat u de machine gebruikt. Als het veiligheidssysteem niet werkt zoals hieronder wordt beschreven, moet u het direct laten repareren door een erkende servicedealer.

⚠ WAARSCHUWING

Tijdens het testen van het veiligheidssysteem, kan de machine naar voren rijden en lichamelijk letsel of materiële schade veroorzaken.

- Voer de test van het veiligheidssysteem uit op een open terrein.
- Controleer of er niemand voor de machine staat terwijl u de test van het veiligheidssysteem uitvoert.
 1. Stel de neutrale vergrendelstanden in de zet de toerenregelaar in de neutraalstand.
 2. Start de motor; zie Starten en stoppen van de motor.
 3. Houd de dodemanshendels niet vast en trek de aftakasknop omhoog. De motor moet afslaan.
 4. Duw de aftakasknop omlaag in de stand Uit.
 5. Knijp de dodemanshendels in terwijl de motor loopt. Trek de aftakasknop omhoog. Als het goed is, wordt nu de aandrijfriem ingeschakeld en beginnen de maaimessen te draaien.
 6. Laat de dodemanshendels los. De motor moet afslaan.
 7. Beweeg de toerenregelaar naar voren terwijl de motor loopt. Laat de dodemanshendels los. De motor moet afslaan.
 8. Als de motor in een van bovenstaande gevallen niet afslaat, neem dan contact op met een erkende servicedealer om het veiligheidssysteem onmiddellijk te laten repareren.

De machine naar voren en naar achteren rijden

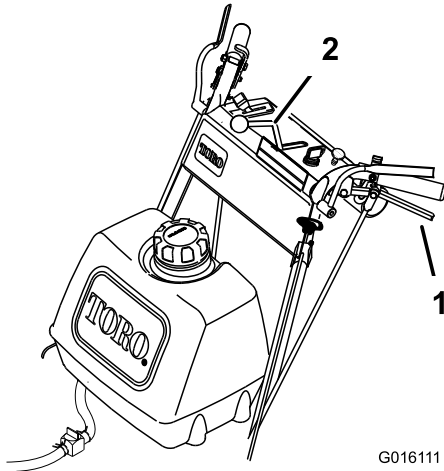
Met de gashendel regelt u de snelheid van de motor, oftewel het toerental (in omwentelingen per minuut). Zet de gashendel in de stand **Snel** voor de beste maaiprestaties.

Vooruitrijden

1. Zet de parkeerrem vrij.
2. Stel de toerenregelaar in op de gewenste snelheid.
3. Zet de vergrendelde neutraalstand vrij. Raadpleeg 'Vergrendelde neutraalstand vrijzetten'.
4. Laat de rijhendels langzaam los om naar voren te rijden (Figuur 13).

Om rechtdoor te gaan, beweegt u beide hendels gelijktijdig (Figuur 13).

Om een bocht te maken, knijpt u in de rijhendel aan de kant waar u naartoe wilt draaien (Figuur 13).



Figuur 13

1. Rijhendel

2. Toerenhendel

Achteruitrijden

Knijp langzaam de rijhendels tegen de handgreep om achteruit te rijden (Figuur 13).

De machine in de neutraalstand zetten

Gebruik altijd de vergrendelde neutraalstand en de parkeerrem als u de machine uitschakelt.

1. Zet de rijhendels in de neutraalstand.
2. Stel de vergrendelde neutraalstand in. Raadpleeg 'De neutraalvergrendeling bedienen'.
3. Zet de toerenregelaar in de neutraalstand.

De machine stoppen

1. Om de machine te laten stoppen, knijpt u de hendels naar de neutraalstand en stelt u de vergrendelde neutraalstand in.
2. Zet de toerenregelaar in de neutraalstand.

3. Zet de motor af; zie 'Motor afzetten'.
4. Wacht tot alle bewegende delen tot stilstand zijn gekomen voordat u de bestuurderspositie verlaat. Stel de parkeerrem in werking.

⚠ VOORZICHTIG

Kinderen of omstanders kunnen letsel oplopen als zij de machine verplaatsen of proberen te bedienen terwijl deze onbeheerd is achtergelaten.

Verwijder altijd het sleuteltje uit het contact en stel de parkeerrem in werking wanneer u de machine onbeheerd achterlaat, ook al is het slechts voor een paar minuten.

Machine met de hand duwen

De omloopklep biedt de mogelijkheid de machine met de hand te duwen als de motor is afgezet.

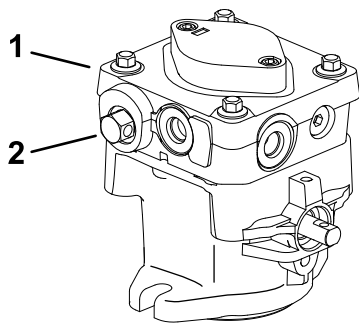
Belangrijk: U moet de machine altijd met de hand duwen. Slepen van de machine kan schade aan het hydraulische systeem veroorzaken.

De machine duwen

1. Schakel de aftakas uit, zet de rijhendels in de vergrendelde neutraalstand en stel de parkeerrem in werking.
2. Open de omloopkleppen door deze 1 tot 2 slagen linksom te draaien. Hierdoor kan de hydraulische vloeistof langs de pompen worden geleid zodat de wielen kunnen draaien (Figuur 14).
3. Zet de parkeerrem vrij.
4. Duw de machine naar de gewenste plaats.
5. Stel de parkeerrem in werking.
6. Sluit de omloopkleppen, maar draai ze niet te vast.

Opmerking: Draai de omloopkleppen maximaal 2 slagen zodat de klep niet uit de behuizing komt, waardoor er vloeistof naar buiten loopt.

Belangrijk: U mag de machine niet starten of gebruiken als de omloopkleppen zijn geopend. Anders kan er schade aan het systeem ontstaan.



G007735

Figuur 14

1. Hydraulische pomp 2. Omloopklep

Transport van de machine

Gebruik een aanhanger of vrachtwagen voor zwaar vervoer om de machine te transporteren. Zorg ervoor dat de aanhanger of vrachtwagen is voorzien van alle benodigde verlichting en aanduidingen die wettelijk vereist zijn. Lees aandachtig alle veiligheidsinstructies. Met behulp van deze informatie kunt u letsel van uw gezinsleden, omstanders, dieren en uzelf voorkomen.

De machine transporteren:

- Zet de motor af, verwijder het contactsleuteltje, stel de parkeerrem in werking en sluit de brandstofklep.
- Zet de machine goed vast op de aanhanger of de vrachtwagen met behulp van riemen, kettingen, kabels of touwen.
- Bevestig een aanhanger aan het sleepvoertuig met veiligheidskettingen.

Maaihoogte instellen

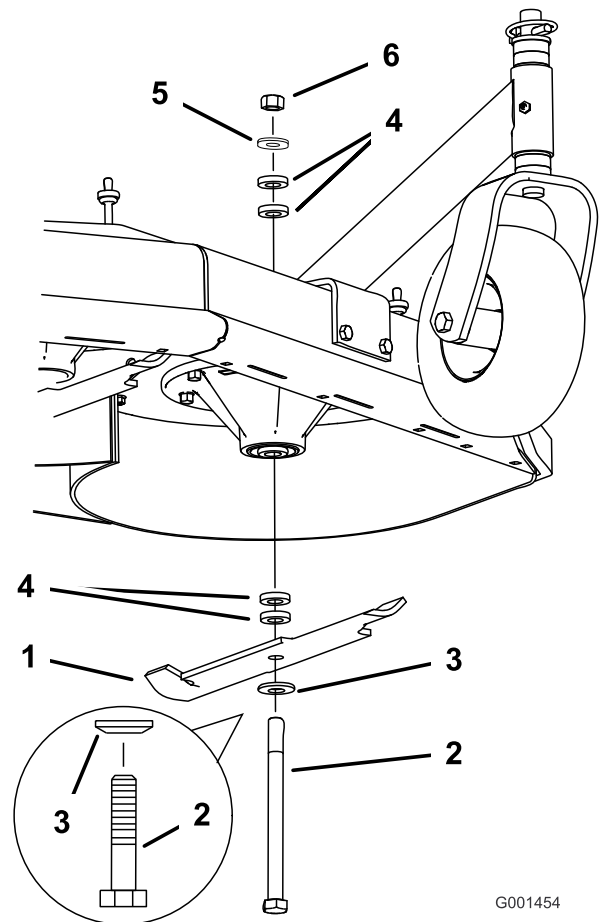
Deze machine heeft een maaihoogtebereik van 26 tot 108 mm. Stel de afstandsstukken van de messen, de hoogte van de achteras of de afstandsstukken van de voorste zwenkwielen af om de juiste maaihoogte te verkrijgen. Gebruik het maaihoogteschema om de benodigde combinatie van instellingen te zien

Meshoogte instellen

Stel de meshoogte in met behulp van de 4 afstandsstukken van 1/4 inch op de bouten van de mesas. Hiermee kunt u de maaihoogte aanpassen met 25 mm, in stappen van 6 mm bij elke stand van de as. Gebruik hetzelfde aantal afstandsstukken op alle messen voor een gelijkmatig maairesultaat (2 boven en 2 onder, 1 boven en 3 onder, etc.).

1. Schakel de aftakas uit en trek de gashendel naar de stand Langzaam.
2. Draai het contactsleuteltje naar de stand Uit.
3. Wacht tot alle bewegende delen tot stilstand zijn gekomen voordat u de bestuurderspositie verlaat. Stel de parkeerrem in werking.

4. Houd de mesbout vast en verwijder de moer. Schuif de bout omlaag door de as en pas indien nodig de afstandsstukken aan (Figuur 15).



G001454

Figuur 15

- | | |
|-------------|-----------------|
| 1. Mes | 4. Afstandsstuk |
| 2. Mesbout | 5. Dunne ring |
| 3. Klemring | 6. Moer |

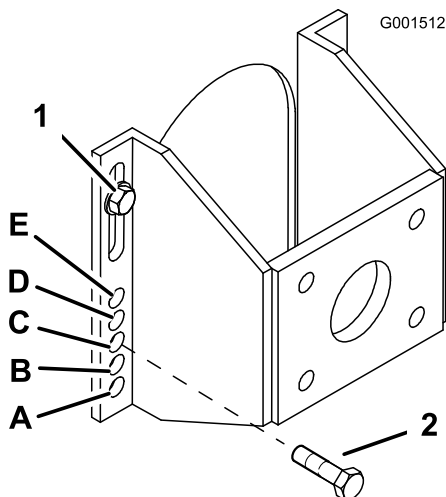
5. Monteer de bout, de klemring en het mes en voeg extra afstandsstukken toe. Bevestig het geheel met een dunne ring en een moer (Figuur 15).
6. Draai de mesbout vast met een torsie van 101-108 Nm.

De ashoogte instellen

Pas de stand van de as aan op de geselecteerde maaihoogte-instelling. Raadpleeg de maaihoogtetabel.

1. Schakel de aftakas uit en trek de gashendel naar de stand Stop.
2. Wacht totdat alle bewegende onderdelen tot stilstand zijn gekomen voordat u de bestuurderspositie verlaat. Stel vervolgens de parkeerrem in werking.
3. Plaats een krik onder het frame van de motor. Breng het achterstuk van het frame ver genoeg omhoog om de aandrijfwielen te kunnen verwijderen.
4. Verwijder de aandrijfwielen.

- Draai de 2 bovenste asbouten los maar verwijder deze niet (Figuur 16).
- Verwijder de 2 onderste asbouten (Figuur 16).



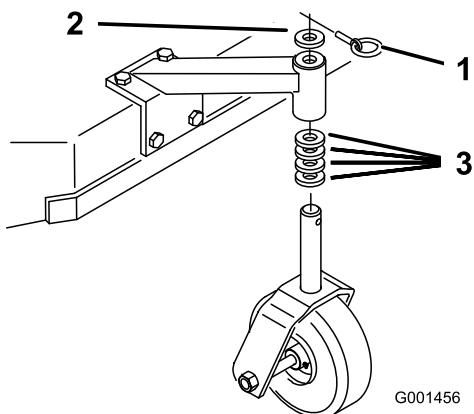
Figuur 16

- Bovenste asbout
- Onderste asbout

- Breng de montagebeugel omhoog of omlaag zodat u de 2 stelbouten van de as in de gewenste opening kunt plaatsen (Figuur 16). U kunt een conische drevel gebruiken om de openingen uit te lijnen.
- Draai alle 4 bouten vast.
- Monteer de aandrijfwielen en breng de maaier omlaag.

De stand van het zwenkwiel aanpassen

- Maak gebruik van het maaihogteschema om de afstandsstukken van het zwenkwiel aan te passen aan de geselecteerde asopening (Figuur 17).



Figuur 17

- Vergrendelpen
- Afstandsstuk van 5 mm
- Afstandsstuk van 13 mm

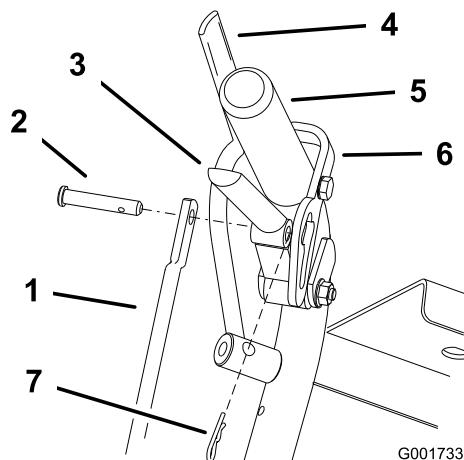
- Verwijder de vergrendelpen, schuif het zwenkwiel van de steun en verwissel de afstandsstukken (Figuur 17).

- Plaats het zwenkwiel in de steun en steek de vergrendelpen erin (Figuur 17).

Hoogte van handgreep instellen

U kunt de hoogte van de handgreep verstellen.

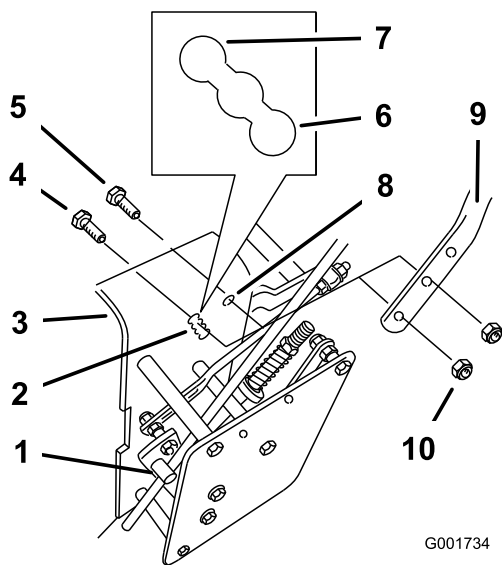
- Verwijder de R-pennen en gaffelpennen uit de rijhendels en de neutrale vergrendelstanden (Figuur 18).



Figuur 18

- Bedieningsstang
- Gaffelpen
- Rijhendel
- Dodemanshendel
- Linkerhandgreep afgebeeld
- Vergrendelde neutraalstand
- R-pen

- Draai de bovenste flensbouten (3/8 x 1-1/4 inch) en de flensmoer los waarmee de handgreep aan het achterframe is bevestigd (Figuur 19).
- Draai de onderste flensbouten (3/8 x 1 inch) en de flensmoeren los waarmee de handgreep aan het achterframe is bevestigd (Figuur 19).
- Stel de handgreep in op de gewenste hoogte en monteer de onderste flensbouten (3/8 x 1 inch) en flensmoeren in de montageopeningen. Draai alle flensbouten vast.



Figuur 19

- | | |
|--|-----------------------------|
| 1. Fitting van bedieningsstang | 6. Hoge stand |
| 2. Onderste montage-openingen | 7. Lage stand |
| 3. Achterframe | 8. Bovenste montage-opening |
| 4. Onderste flensbout (3/8 x 1 inch) | 9. Handgreep |
| 5. Bovenste flensbout (3/8 x 1-1/4 inches) | 10. Flensmoer (3/8 inch) |

-
5. Pas de lengte van de bedieningsstang aan door deze in de fitting te draaien (Figuur 18 en Figuur 19).
 6. Steek de R-pen tussen de rijhendels en vergrendelde neutraalstanden en in de gaffelpennen (Figuur 18).

Opmerking: Zorg ervoor dat de gaffelpennen in de vergrendelde neutraalstanden zijn gestoken.

7. Voer aanpassingen aan de hydraulische koppelingen uit als de hoogte van de handgreep is veranderd, zie 'Aanpassingen aan de hydraulische koppelingen uitvoeren'.

Maaihoogteschema

Stand van de as	Aantal afstandsstukken onder het zwenkwiel		Aantal mesafstandsstukken van 6 mm onder de spilas				
	13 mm	5 mm	4	3	2	1	0
A	0	0	26 mm	32 mm	38 mm	45 mm	51 mm
A	0	1	29 mm	35 mm	41 mm	48 mm	54 mm
A	1	0	35 mm	41 mm	48 mm	54 mm	60 mm
B	0	1	35 mm	41 mm	48 mm	54 mm	60 mm
B	1	0	41 mm	48 mm	54 mm	60 mm	67 mm
B	1	1	45 mm	51 mm	57 mm	64 mm	70 mm
B	2	0	51 mm	57 mm	64 mm	70 mm	76 mm
C	1	1	48 mm	54 mm	60 mm	67 mm	73 mm
C	2	0	54 mm	60 mm	67 mm	73 mm	79 mm
C	2	1	57 mm	64 mm	70 mm	76 mm	83 mm
C	3	0	64 mm	70 mm	76 mm	83 mm	89 mm
D	2	1	60 mm	67 mm	73 mm	79 mm	86 mm
D	3	0	64 mm	70 mm	76 mm	83 mm	89 mm
D	3	1	70 mm	76 mm	83 mm	89 mm	95 mm
D	4	0	76 mm	83 mm	89 mm	95 mm	102 mm
E	3	1	73 mm	79 mm	86 mm	92 mm	98 mm
E	4	0	79 mm	86 mm	92 mm	98 mm	105 mm
E	4	1	83 mm	89 mm	95 mm	102 mm	108 mm

Onderhoud

Opmerking: Bepaal vanuit de normale bestuurderspositie de linker- en rechterzijde van de machine.

Aanbevolen onderhoudsschema

Onderhoudsinterval	Onderhoudsprocedure
Na de eerste 8 bedrijfsuren	<ul style="list-style-type: none">• Ververs de motorolie.• Spanning van de drijfriem controleren.• Controleer het peil van de hydraulische vloeistof.• Vervang het hydraulische oliefilter.
Na de eerste 25 bedrijfsuren	<ul style="list-style-type: none">• Spanning van de drijfriem controleren.
Bij elk gebruik of dagelijks	<ul style="list-style-type: none">• Het veiligheidssysteem controleren.• Smeer de zwenkwielen en draaipunten van de zwenkwielen.• Het motoroliepeil controleren.• Luchtinlaatrooster reinigen.• De maaimessen controleren.• Maaidek reinigen.
Om de 25 bedrijfsuren	<ul style="list-style-type: none">• Reinig het schuimelement van het luchtfilter.• Controleer het peil van de hydraulische vloeistof.
Om de 50 bedrijfsuren	<ul style="list-style-type: none">• Smeer de riemspanpoelie.• Smeer het draaipunt van de pompaandrijfriem.• Smeer de pompbediening.• Controleer het papierelement van het luchtfilter.• Controleer de bandenspanning.• Controleer de riemen.• Spanning van de drijfriem controleren.
Om de 100 bedrijfsuren	<ul style="list-style-type: none">• Smeer de haakse hendel van de mesinschakeling.• Ververs de motorolie.• Bougies controleren.• Controleer de hydraulische leidingen en slangen.
Om de 200 bedrijfsuren	<ul style="list-style-type: none">• Vervang het papierelement van het luchtfilter.• Oliefilter vervangen.• Brandstoffilter vervangen.• Vervang het hydraulische oliefilter.
Om de 400 bedrijfsuren	<ul style="list-style-type: none">• Smeer de sluitnok met Never-Seez®.
Vóór de stalling	<ul style="list-style-type: none">• Beschadigde oppervlakken bijwerken.• Voorafgaande aan de stalling moeten alle bovengenoemde onderhoudsprocedures worden uitgevoerd.

Belangrijk: Zie de gebruikershandleiding van de motor voor verdere onderhoudsprocedures.

⚠ VOORZICHTIG

Als u het sleuteltje in het contact laat, bestaat de kans dat iemand de motor per ongeluk start waardoor u en andere omstanders ernstig letsel kunnen oplopen.

Haal het sleuteltje uit het contact en maak de bougiekabels los van de bougies voordat u onderhoudswerkzaamheden uitvoert aan de machine. Druk de kabel opzij, zodat deze niet onbedoeld contact kan maken met de bougie.

Smering

Zie Figuur 20 voor de locatie van de smeerpunten op de machine.

Smeren met nr. 2 smeervet voor algemene doeleinden op lithium- of molybdeenbasis.

Methode van smeren

1. Schakel de aftakas uit en stel de parkeerrem in werking.
2. Zet de motor af, verwijder het contactsleuteltje en wacht tot alle bewegende onderdelen tot stilstand zijn gekomen voordat u de bestuurderspositie verlaat.
3. Reinig de smeernippels met een doek. Indien nodig verf van de voorkant van de nippel(s) afkrabben.
4. Zet een smeerpistool op de nippel. Spuit vet in de nippels totdat er vet bij de lagers naar buiten komt.
5. Veeg overtollig vet weg.

Lagers van zwenkwiel en wielen smeren

Onderhoudsinterval: Bij elk gebruik of dagelijks

Smeer de lagers van de voorste zwenkwiel en de voorste spilassen (Figuur 20).

Riemschanpoelie smeren

Onderhoudsinterval: Om de 50 bedrijfsuren

Smeer de nippel op het draaipunt van de arm van de riemschanpoelie (Figuur 20).

Opmerking: Verwijder de kap van het maaidek om de smeernippel van de arm van de riemschanpoelie te bereiken.

De pompbediening en haakse hendel smeren

Onderhoudsinterval: Om de 50 bedrijfsuren—Smeer het draaipunt van de pompaandrijfriem.

Om de 50 bedrijfsuren—Smeer de pompbediening.

Om de 100 bedrijfsuren—Smeer de haakse hendel van de mesinschakeling.

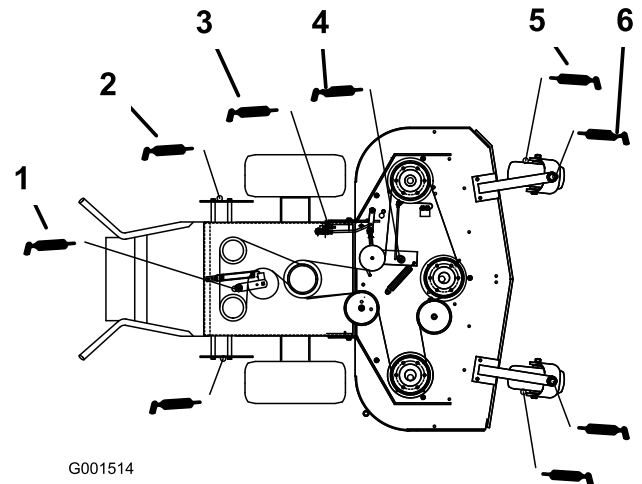
Om de 400 bedrijfsuren—Smeer de sluitnok met Never-Seez®.

Smeer de nippel op het draaipunt van de pompaandrijfriem en de pompbediening.

Smeer de haakse hendel van de aftakas (Figuur 20).

Smeer de sluitnok met Never-Seez® of een gelijkwaardig smeermiddel.

Opmerking: Verwijder de schermen onder de machine om de smeernippel op het draaipunt van de pompaandrijfriem te bereiken.



Figuur 20

- | | |
|--------------------------------|-------------------------------|
| 1. Arm van de pompaandrijfriem | 4. Arm van de riemschanpoelie |
| 2. Arm van pompbediening | 5. Lager van zwenkwiel |
| 3. Haakse hendel | 6. Draaipunt van zwenkwiel |

Onderhoud motor

Onderhoud van het luchtfilter

Onderhoudsinterval/specificatie

Onderhoudsinterval: Om de 25 bedrijfsuren

Om de 50 bedrijfsuren

Om de 200 bedrijfsuren/Jaarlijks (houd hierbij de kortste periode aan)

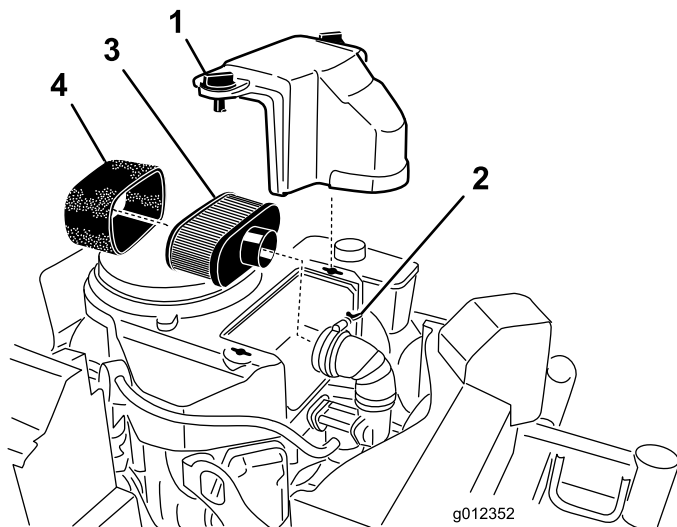
Inspecteer het schuimelement en het papierelement en vervang deze als ze beschadigd of heel erg vuil.

Opmerking: Pleeg vaker onderhoud aan het luchtfilter (elke paar bedrijfsuur) als de machine wordt gebruikt in buitengewoon stoffige of zanderige omstandigheden.

Belangrijk: Geen olie op het schuim- of papierelement smeren.

Schuim- en papierelement verwijderen

1. Schakel de aftakas uit en stel de parkeerrem in werking.
2. Zet de motor af, verwijder het contactsleuteltje en wacht tot alle bewegende onderdelen tot stilstand zijn gekomen voordat u de bestuurderspositie verlaat.
3. Maak de omgeving van het luchtfilter schoon om te voorkomen dat vuil in de motor komt en schade veroorzaakt (Figuur 21).
4. Draai de dekselknoppen los en verwijder het luchtfilterdeksel (Figuur 21).
5. Draai de slangklem los en verwijder het luchtfilter (Figuur 21).
6. Trek het schuimelement voorzichtig van het papierelement af (Figuur 21).



Figuur 21

- | | |
|--------------|------------------|
| 1. Deksel | 3. Papierelement |
| 2. Slangklem | 4. Schuimelement |

Schuimelement van het luchtfilter reinigen

1. Was het schuimfilter in warm water met vloeibare zeep. Als het element schoon is, moet u het grondig uitspoelen.
2. Schuimfilter in een schone doek wikkelen en droogknijpen.

Belangrijk: Vervang het schuimelement als het gescheurd of versleten is.

Papierelement van het luchtfilter onderhoudsbeurt geven

1. U mag het papierfilter niet reinigen. Vervang het (Figuur 21).
2. Controleer het filter op scheuren, een vettig oppervlak of beschadiging van de rubberen afdichting.
3. Vervang het papierelement als het is beschadigd.

Schuimelement en papierelement installeren

Belangrijk: Motor nooit laten lopen zonder dat het complete luchtfilter gemonteerd is, daar anders de motor kan worden beschadigd.

1. Schuif het schuimelement voorzichtig op het papierelement (Figuur 21).
2. Monteer het luchtfilter op de luchtfilterbasis en zet dit vast met 2 vleugelmoer (Figuur 21).
3. Monteer het luchtfilterdeksel en zet dit vast met de dekselknop (Figuur 21).

Motorolie verversen/oliepeil controleren

Onderhoudsinterval/specificatie

Onderhoudsinterval: Bij elk gebruik of dagelijks

Na de eerste 8 bedrijfsuren

Om de 100 bedrijfsuren

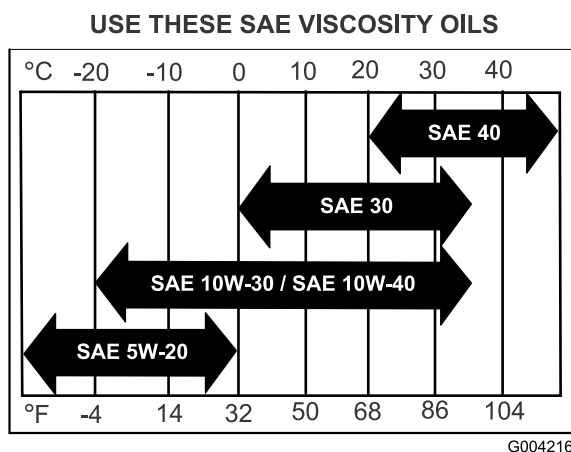
Om de 200 bedrijfsuren—Oliefilter vervangen.

Opmerking: Ververs de olie vaker als de machine in zeer stoffige of zanderige omstandigheden wordt gebruikt.

Type olie: Reinigingsolie (API-onderhoudsclassificatie SF, SG, SH of SJ)

Carterinhoud: 1,7 liter zonder filter; 1,5 liter met filter.

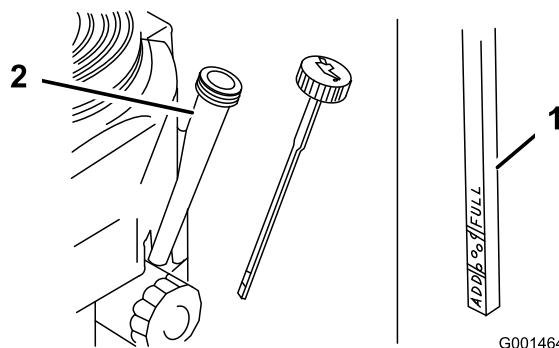
Viscositeit: zie onderstaande tabel (Figuur 22).



Figuur 22

Het motoroliepeil controleren

1. Parkeer de machine op een horizontaal oppervlak.
2. Schakel de aftakas uit en stel de parkeerrem in werking.
3. Zet de motor af, verwijder het contactsleuteltje en wacht tot alle bewegende onderdelen tot stilstand zijn gekomen voordat u de bestuurderspositie verlaat.
4. Maak de omgeving van de peilstok (Figuur 23) schoon, zodat er geen vuil in de vulopening kan komen, wat in motorschade kan resulteren.



Figuur 23

1. Oliepeilstok
2. Vulbuis

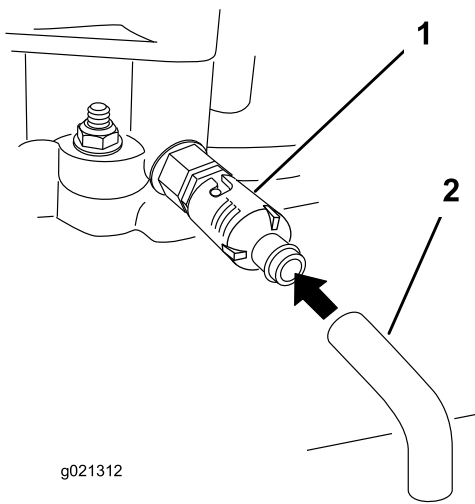
5. Verwijder de peilstok en veeg het uiteinde schoon (Figuur 23).
6. Peilstok helemaal in de vulbuis schuiven, niet vastdraaien in de buis (Figuur 23).
7. Trek de peilstok eruit en controleer het oliepeil op het uiteinde. Als het oliepeil te laag is, moet u langzaam net genoeg olie in de vulbuis gieten totdat het peil de VOL-markering bereikt.

Belangrijk: Giet niet te veel olie in het carter; als de motor daarna gaat lopen, ontstaat schade aan de motor.

Olie verversen

1. Parkeer de machine zo dat de aftapkant iets lager staat dan de andere kant zodat alle olie kan weglopen.
2. Schakel de aftakas uit en stel de parkeerrem in werking.
3. Zet de motor af, verwijder het contactsleuteltje en wacht tot alle bewegende onderdelen tot stilstand zijn gekomen voordat u de bestuurderspositie verlaat.
4. Schuif de aftapslang over de aftapplug.
5. Plaats een opvangbak onder de aftapslang. Draai aan de aftapplug om de olie in de bak te laten lopen (Figuur 24).
6. Als alle olie is weggelopen, draait u de aftapplug dicht.
7. Verwijder de aftapslang (Figuur 24).

Opmerking: De oude olie afgeven bij een inzamelcentrum.



Figuur 24

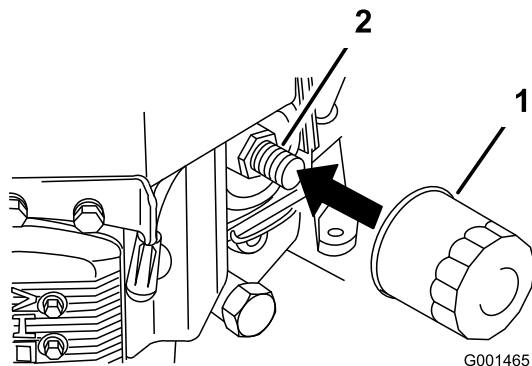
1. Olieaftapplug 2. Olieaftapslang

8. Giet ca. 80 % van de gespecificeerde hoeveelheid olie langzaam in de vulbuis (Figuur 23).
9. Controleer het oliepeil; zie Motoroliepeil controleren.
10. Giet langzaam vloeistof bij totdat het peil de **VOL**-markering bereikt.

Oliefilter vervangen

Opmerking: Vervang het oliefilter vaker als de machine wordt gebruikt in zeer stoffige of zanderige omstandigheden.

1. Tap de motorolie af; zie Motorolie verversen.
2. Verwijder het oude filter (Figuur 25).



Figuur 25

1. Oliefilter 2. Tussenstuk

3. Smeer een dun laagje schone olie op de rubberen pakking van het nieuwe filter (Figuur 25).
4. Plaats het nieuwe filter op het filtertussenstuk, draai het oliefilter rechtsom totdat de rubberen pakking contact maakt met het filtertussenstuk. Draai het filter vervolgens nog een extra 3/4 slag vast (Figuur 25).
5. Vul het carter met het juiste type verse olie; zie Motorolie controleren.

6. Laat de motor ongeveer drie minuten draaien, zet de motor af en controleer op olieklekken rond het oliefilter en de aftapplug.
7. Controleer nogmaals het oliepeil en vul indien nodig olie bij.
8. Veeg eventueel gemorste olie weg.

Onderhoud van de bougies

Onderhoudsinterval/specificatie

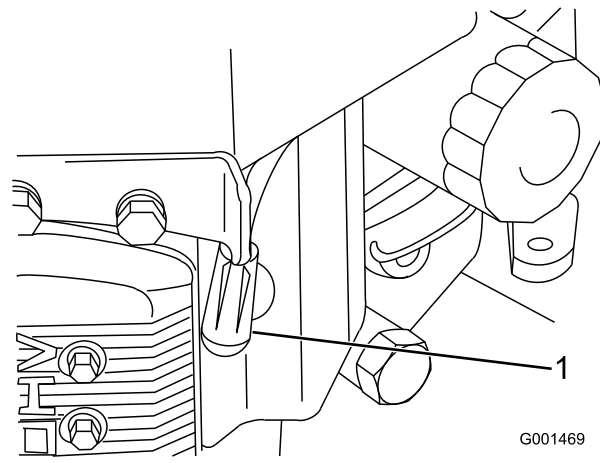
Onderhoudsinterval: Om de 100 bedrijfsuren

Controleer of de elektrodenafstand tussen de centrale elektrode en de massa-elektrode correct is voordat u de bougie monteert. Gebruik een bougiesleutel voor het (de)monteren van de bougies en een voelmaat voor het meten en afstellen van de elektrodenafstand. Monteer nieuwe bougies indien dit nodig is.

Type: Champion® RCJ8Y (of gelijkwaardig type)
Elektrodenafstand: 0,75 mm

Bougies verwijderen

1. Schakel de aftakas uit en stel de parkeerrem in werking.
2. Zet de motor af, verwijder het contactsleutelteje en wacht tot alle bewegende onderdelen tot stilstand zijn gekomen voordat u de bestuurderspositie verlaat.
3. Maak de bougiekabels los van de bougies (Figuur 26).



Figuur 26

1. Bougiekabel/bougie

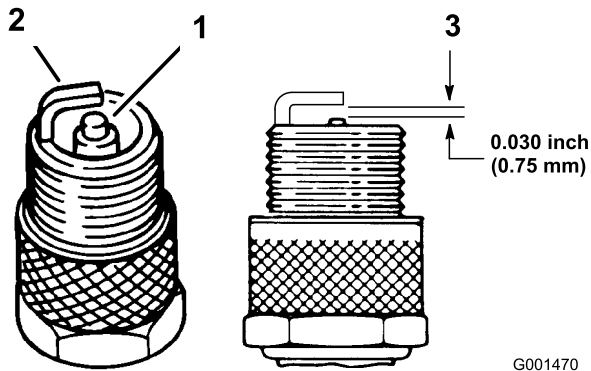
4. Maak de omgeving van de bougie schoon om te voorkomen dat er vuil in de motor komt, wat beschadiging kan veroorzaken.
5. Verwijder de bougies en de metalen pakkingringen.

Bougies controleren

1. Bekijk de binnenkant van de bougies (Figuur 27). Als de isolator lichtbruin of grijs is, werkt de motor naar

behoren. Een zwarte laag op de isolator duidt meestal op een vuil luchtfilter.

2. Reinig indien nodig de bougie met een staalborstel om koolstofaanslag te verwijderen.



Figuur 27

1. Centrale elektrode met isolator
2. Massa-elektrode
3. Elektrodenafstand (niet op schaal weergegeven)

Belangrijk: Bougie altijd vervangen bij versleten elektroden, vette laag op de bougie of scheuren in het porselein.

3. Controleer de afstand tussen de centrale elektrode en de massa-elektrode (Figuur 27). Verbuig de massa-elektrode (Figuur 27) om de juiste afstand in te stellen indien dit nodig is.

Bougies monteren

1. Monteer de bougies en de metalen ring. Controleer of de elektrodenafstand correct is.
2. Draai de bougie vast met een torsie van 22 Nm.
3. Sluit de bougiekabels aan op de bougies (Figuur 27).

Onderhoud brandstofsysteem

Onderhoud van de brandstoftank

⚠ GEVAAR

In bepaalde omstandigheden is benzine uiterst ontvlambaar en zeer explosief. Brand of explosie van benzine kan brandwonden bij u of anderen en materiële schade veroorzaken.

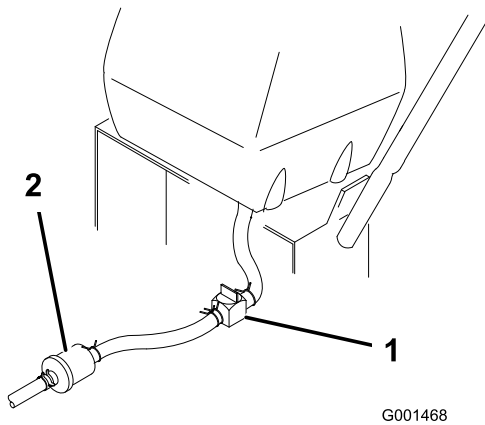
- Tap de benzine af uit de brandstoftank wanneer de motor koud is. Doe dit buiten op een open terrein. Eventueel gemorste benzine opnemen.
- Rook nooit als u benzine aftapt en blijf uit de buurt van open vuur of als de kans bestaat dat benzedampen door een vonk kunnen ontbranden.

Brandstof aftappen uit de brandstoftank

1. Parkeer de machine op een horizontaal oppervlak zodat alle benzine uit de tank kan lopen. Schakel vervolgens de aftakas uit, stel de parkeerrem in werking en draai het contactsleuteltje op **UIT**. Verwijder het sleuteltje.
2. Sluit de brandstofafsluitklep van de brandstoftank (Figuur 28).
3. Druk de uiteinden van de slangklem naar elkaar toe en schuif de slangklem over de brandstofslang van het brandstoffilter af (Figuur 28).
4. Trek de brandstofslang van het brandstoffilter (Figuur 28). Open de brandstofafsluitklep en laat de benzine in een benzinevat of een opvangbak lopen.

Opmerking: Omdat de tank nu toch leeg is, is dit een uitstekend moment om het brandstoffilter te vervangen. Zie Brandstoffilter vervangen.

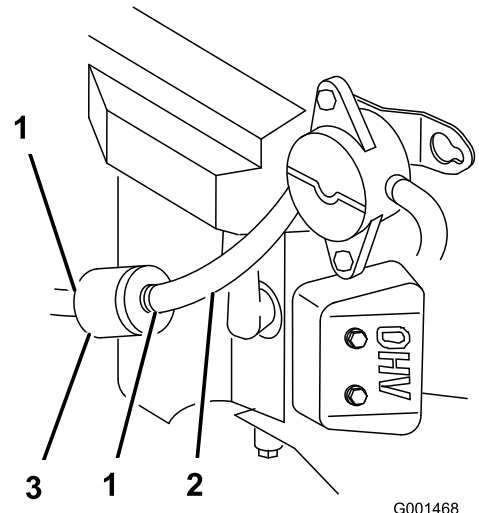
5. Plaats de brandstofslang op het filter. Schuif de slangklem dicht tegen de klep om de brandstofslang vast te zetten.



Figuur 28

G001468

1. Brandstofafsluitklep 2. Brandstoffilter



Figuur 29

G001468

1. Slangklem 3. Filter
2. Brandstofslang

Onderhoud van het brandstoffilter

Brandstoffilter vervangen

Onderhoudsinterval: Om de 200 bedrijfsuren/Jaarlijks (houd hierbij de kortste periode aan)

Na verwijdering mag u nooit een vuil filter opnieuw aan de brandstofslang monteren.

Opmerking: Onthoud hoe het brandstoffilter is gemonteerd zodat u het nieuwe filter correct kunt monteren.

Opmerking: Neem eventueel gemorste brandstof op.

1. Schakel de aftakas uit en stel de parkeerrem in werking.
2. Zet de motor af, verwijder het contactsleuteltje en wacht tot alle bewegende onderdelen tot stilstand zijn gekomen voordat u de bestuurderspositie verlaat.
3. Sluit de brandstofafsluitklep op de benzinetank (Figuur 28).
4. Druk de uiteinden van de slangklemmen naar elkaar toe en schuif ze weg van het filter (Figuur 29).

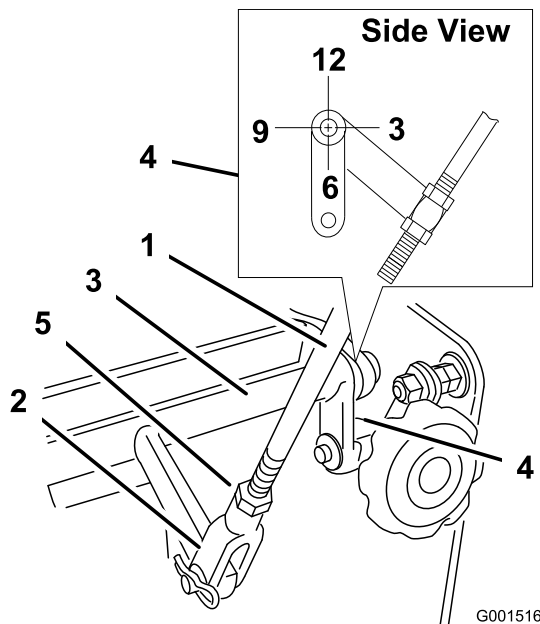
5. Trek het filter uit de brandstofslangen.
6. Monteer een nieuw filter en schuif de slangklemmen terug tot dicht bij het filter.
7. Open de brandstofkraan op de benzinetank (Figuur 28).
8. Controleer op lekkages en repareer deze indien dit nodig is.
9. Neem eventueel gemorste brandstof op.

Onderhoud aandrijfsysteem

Voer onderstaande aanpassingen uit als de machine onderhoud nodig heeft. Voer de stappen 'Toerenregelaarmechanisme afstellen' tot en met 'Sporing afstellen' uit. Als er afstellingen nodig zijn, voer deze dan in onderstaande volgorde uit.

Toerenregelaarmechanisme afstellen

1. Schakel de aftakas uit en stel de parkeerrem in werking.
2. Zet de motor af en wacht totdat alle bewegende onderdelen tot stilstand zijn gekomen voordat u de bestuurderspositie verlaat.
3. Zet de toerenregelaar (op het bedieningspaneel) in de versnelling vooruit.
4. Controleer de richting van de lipjes aan de uiteinden van de krukas van de toerenregelaar. Zorg dat deze lipjes recht naar beneden wijzen, ongeveer naar de 6-uurstand (Figuur 30).
5. Stel de gaffel met schroefdraad aan de onderzijde van het toerenregelaarmechanisme af tot de lipjes naar de 6-uursstand wijzen (Figuur 30).

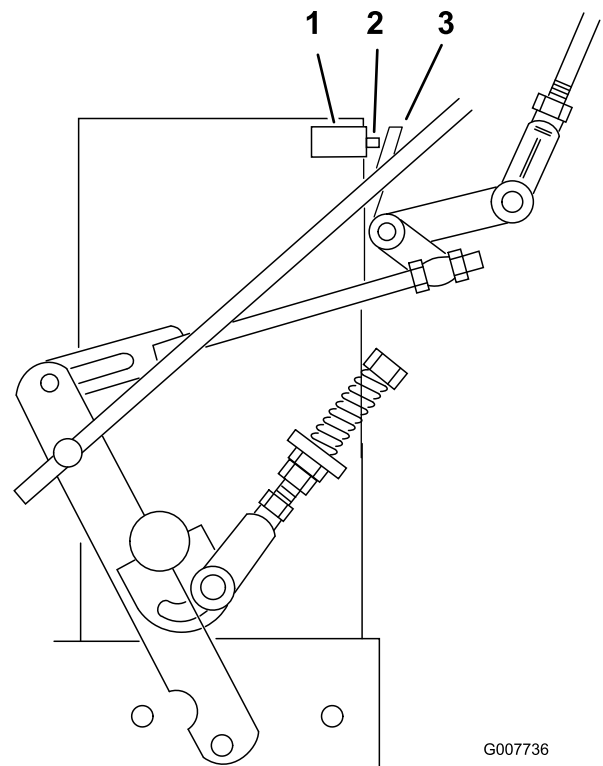


Figuur 30

- | | |
|-----------------------------------|-----------------------|
| 1. Bedieningsstang toerenregelaar | 4. Lipjes, 6-uurstand |
| 2. Gaffel | 5. Contraoer |
| 3. Krukas toerenregelaar | |

6. Trek de toerenregelaar terug in de neutraalstand.
7. Controleer of de veiligheidsschakelaar is ingedrukt en of er 8 mm ruimte is tussen het lipje en de schakelaar (Figuur 31).

8. Pas indien nodig de plaats van de schakelaar aan om te zorgen voor 8 mm ruimte (Figuur 31).



Figuur 31

- | | |
|--------------------------|----------|
| 1. Veiligheidsschakelaar | 3. Lipje |
| 2. Ruimte van 8 mm | |

Neutraalstandmechanisme afstellen

⚠ WAARSCHUWING

Laat de motor lopen zodat u het mechanisme kunt afstellen. Contact met bewegende onderdelen of hete oppervlakken kan lichamelijk letsel veroorzaken.

Houd kleding, gezicht, handen, voeten en andere lichaamsdelen uit de buurt van de draaiende onderdelen, de geluiddemper en andere hete oppervlakken.

⚠ WAARSCHUWING

Een mechanische of hydraulische krik kan een machine niet altijd dragen. Als de machine dan valt, kan dit ernstig letsel veroorzaken.

- Plaats de machine altijd op kriksteunen.
- Gebruik nooit een hydraulische krik.

1. Schakel de aftakas uit en stel de parkeerrem in werking.

2. Zet de motor af en wacht totdat alle bewegende onderdelen tot stilstand zijn gekomen voordat u de bestuurderspositie verlaat.
3. Breng de achterkant van de machine omhoog op kriksteunen totdat de aandrijfwielen vrij van de grond komen.
4. Schakel de parkeerrem uit.
5. Start de motor en zet de gashendel op vol gas.
6. Plaats de vergrendelde neutraalstanden in de stand Vooruit en zet de toerenregelaar op de middelste snelheid.
7. Houd de dodemanshendels ingedrukt.

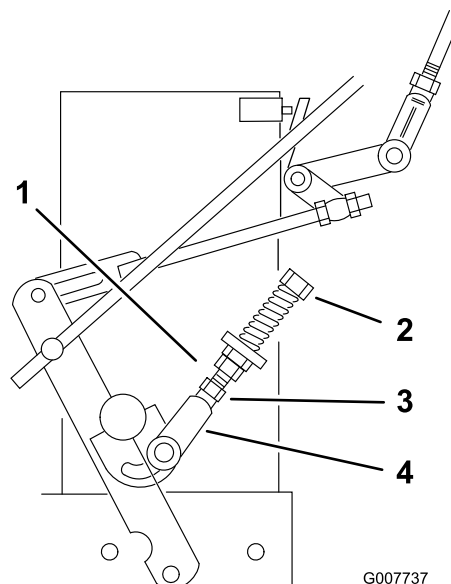
Opmerking: Hou de dodemanshendels ingedrukt op het moment dat de toerenregelaar zich niet in de neutraalstand bevindt; anders slaat de motor af.

⚠ WAARSCHUWING

Het elektrische systeem kan niet veilig worden afgesloten terwijl de dodemanshendels zijn ingedrukt.

- Controleer of de dodemanshendels werken op het moment dat de afstelling is voltooid.
 - Gebruik de machine niet als de dodemanshendels zijn ingedrukt.
8. Knijp in een van de rijhendels totdat u meer weerstand voelt. Dit is de neutraalstand.

Opmerking: Controleer of u het einde van de sleuf voor de neutraalvergrendeling niet hebt bereikt. Als dit wel zo is, verkort dan het mechanisme van de hendel. Raadpleeg 'Bedieningsstang afstellen'.
 9. Als het wiel draait terwijl u de rijhendel in de neutraalstand houdt, moet u het mechanisme van de neutraalstand afstellen (Figuur 32). Als het wiel vervolgens stopt, kunt u verder gaan met stap 12.
 10. Draai de moer van de gaffel van het mechanisme van de neutraalstand los (Figuur 32).
 11. Stel het mechanisme van de neutraalstand af totdat het betreffende aandrijfwiel stopt terwijl de rijhendel tegen de neutraalveer is getrokken (neutraalstand) (Figuur 32).
 12. Draai de stelbout ongeveer een kwartslag rechtsom als het wiel achteruit draait of een kwartslag linksom als het wiel vooruit draait (Figuur 32).
 13. Zet de rijhendel in de stand voor vooruit rijden en knijp deze terug naar de neutraalstand. Controleer of het wiel stopt. Zo niet, moet u de bovenstaande afstelprocedure herhalen.
 14. Draai na de afstelling de moeren weer tegen de gaffel.
 15. Herhaal deze procedure aan de andere kant.



Figuur 32

- | | |
|---------------------------------|-------------|
| 1. Mechanisme van neutraalstand | 3. Stelbout |
| 2. Gaffel | 4. Moer |

Hydrauliekmechanisme afstellen

⚠ WAARSCHUWING

Laat de motor lopen zodat u het mechanisme kunt afstellen. Contact met bewegende onderdelen of hete oppervlakken kan lichamelijk letsel veroorzaken.

Houd kleding, gezicht, handen, voeten en andere lichaamsdelen uit de buurt van de draaiende onderdelen, de geluiddemper en andere hete oppervlakken.

⚠ WAARSCHUWING

Een mechanische of hydraulische krik kan een machine niet altijd dragen. Als de machine dan valt, kan dit ernstig letsel veroorzaken.

- Plaats de machine altijd op kriksteunen.
- Gebruik nooit een hydraulische krik.

Mechanisme aan de linkerzijde afstellen

1. Schakel de aftakas uit en stel de parkeerrem in werking.
2. Zet de motor af en wacht totdat alle bewegende onderdelen tot stilstand zijn gekomen voordat u de bestuurderspositie verlaat.
3. Breng de achterkant van de machine omhoog op kriksteunen totdat de aandrijfwielen vrij van de grond komen.

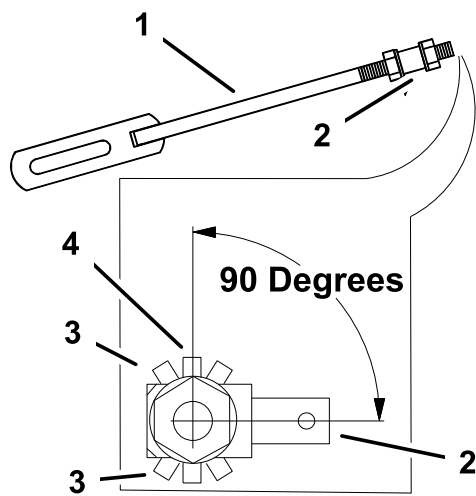
4. Schakel de parkeerrem uit.
5. Start de motor en zet de gashendel op vol gas.
6. Zet de linker rijhendel in de versnelling vooruit.
7. Zet de toerenregelaar in de neutraalstand.

⚠ WAARSCHUWING

Het elektrische systeem kan niet veilig worden afgesloten terwijl de dodemanshendels zijn ingedrukt.

- Controleer of de dodemanshendels werken op het moment dat de afstelling is voltooid.
 - Gebruik de machine niet als de dodemanshendels zijn ingedrukt.
8. Draai de voorste stelmoer los op het linker hydrauliekmechanisme zoals afgebeeld in Figuur 34.
 9. Draai de stelmoer linksachter linksom totdat het wiel vooruit draait (Figuur 34).
 10. Draai de achterste stelmoer per keer een kwartslag rechtsom. Zet vervolgens de toerenregelaar naar voren en terug in de neutraalstand. Herhaal dit totdat het linkerviel niet langer naar voren draait (Figuur 34).
 11. Draai de achterste moer nog een extra halve slag en draai de voorste stelmoer vast.

Opmerking: Zorg ervoor dat het platte gedeelte van het mechanisme zich loodrecht ten opzichte van het pengedeelte van de wartel bevindt (Figuur 33).

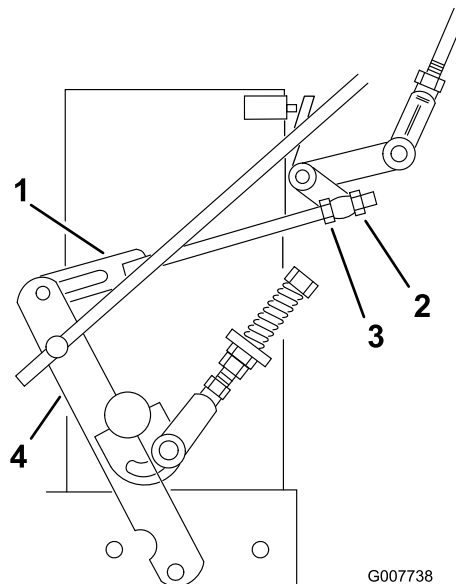


G001735

Figuur 33

- | | |
|-------------------------|--|
| 1. Hydrauliekmechanisme | 3. Onjuiste stand voor hydrauliekmechanisme |
| 2. Wartel met pen | 4. Juiste stand voor hydrauliekmechanisme, 90 graden |

12. Zet na het afstellen van het linker hydrauliekmechanisme de toerenregelaar naar voren en vervolgens terug naar de neutraalstand.
 13. Houd de dodemanshendels ingedrukt.
- Opmerking:** Hou de dodemanshendels ingedrukt op het moment dat de toerenregelaar zich niet in de neutraalstand bevindt; anders slaat de motor af.
14. Controleer of de toerenregelaar zich in de neutraalstand bevindt en de band niet draait.
 15. Herhaal de afstelprocedure indien nodig.

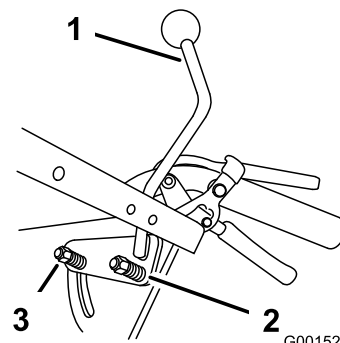


G007738

Figuur 34

- | | |
|-------------------------|-----------------------|
| 1. Hydrauliekmechanisme | 3. Achterste stelmoer |
| 2. Voorste stelmoer | 4. Bedieningsarm |

Opmerking: Als de neutraalstand niet constant is, controleer dan of beide veren goed zijn vastgezet op de toerenregelaar onder het bedieningspaneel. Let met name op de achterste veer. Herhaal de bovenstaande aanpassingen indien nodig (Figuur 35).



G001520

Figuur 35

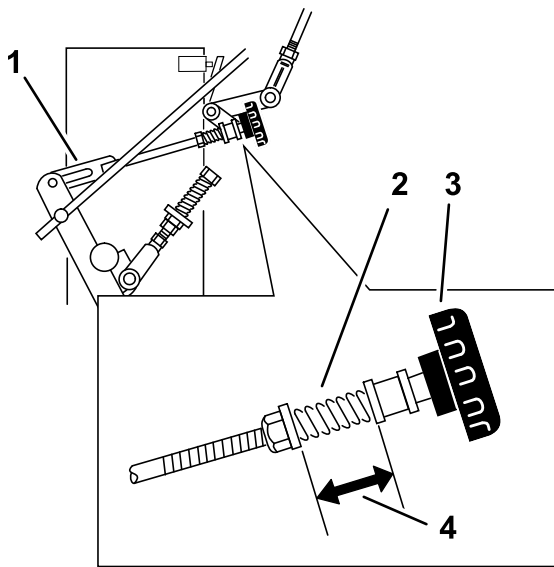
- | | |
|-------------------|---------|
| 1. Toerenhendel | 3. Veer |
| 2. Achterste veer | |

Mechanisme aan de rechterzijde afstellen

1. Zet de toerenregelaar in de neutraalstand.
2. Zet de rechter rijhendel in de versnelling vooruit.
3. Stel het mechanisme aan de rechterzijde af door de snelspoorknop linksom te draaien tot de band naar voren gaat draaien (Figuur 36).
4. Draai de knop per keer een kwartslag rechtsom. Zet vervolgens de toerenregelaar naar voren en terug in de neutraalstand. Herhaal dit totdat het rechterwiel niet langer naar voren draait (Figuur 36).
5. Houd de dodemanshendels ingedrukt.

Opmerking: Hou de dodemanshendels ingedrukt op het moment dat de toerenregelaar zich niet in de neutraalstand bevindt; anders slaat de motor af.

6. De veer waarmee de spanning op de knop wordt gehandhaafd, hoeft normaal gesproken niet te worden afgesteld. Als dit toch nodig is, pas de lengte van de veer dan aan tot 26 mm tussen de ringen (Figuur 36).
7. Pas de lengte van de veer aan door aan de moer aan de voorzijde van de veer te draaien (Figuur 36).



Figuur 36

- | | |
|-------------------------|------------------|
| 1. Hydrauliekmechanisme | 3. Snelspoorknop |
| 2. Veer | 4. 26 mm |

Bedieningsstang afstellen

Bedieningsstang controleren

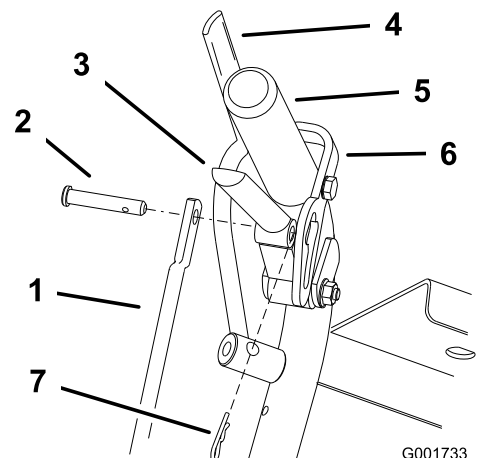
1. De achterzijde van de machine moet nog steeds op kriksteunen rusten en de motor moet op volle toeren draaien. Zet de toerenhendel in de middelste stand.

Opmerking: Hou de dodemanshendels ingedrukt op het moment dat de toerenregelaar zich niet in de neutraalstand bevindt; anders slaat de motor af.

2. Beweeg de betreffende rijhendel naar boven tot deze de neutraalstand bereikt en schakel de vergrendelde neutraalstanden in.
3. Als het wiel naar voren of achteren draait, stel dan de bedieningsstang af.

Bedieningsstang afstellen

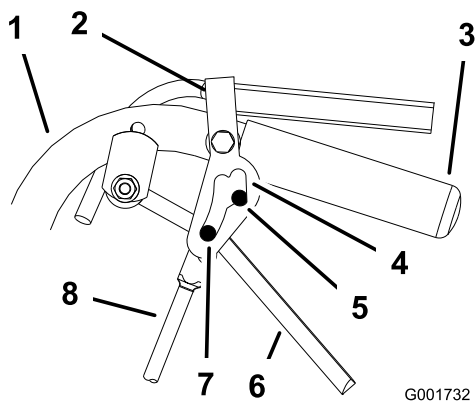
1. Stel de lengte van de stang af door de rijhendel los te laten en de R-pen en gaffelpen te verwijderen. Draai de stang in de fitting (Figuur 37).
2. Maak de bedieningsstang langer als de band achteruit draait en maak de stang korter als de band vooruit draait.
3. Draai de stang enkele slagen als de band snel draait. Stel vervolgens de stang af met stappen van een halve slag.
4. Steek de gaffelpen in de rijhendel (Figuur 37).



Figuur 37

- | | |
|--------------------|-------------------------------|
| 1. Bedieningsstang | 5. Linkerhandgreep afgebeeld |
| 2. Gaffelpen | 6. Vergrendelde neutraalstand |
| 3. Rijhendel | 7. R-pen |
| 4. Dodemanshendel | |

5. Schakel de vergrendelde neutraalstand in en uit en controleer of de band niet draait (Figuur 38). Blijf dit proces herhalen totdat de band niet meer draait.
6. Steek de R-pen tussen de rijhendels en de vergrendelde neutraalstand en in de gaffelpennen (Figuur 37).
7. Herhaal deze afstelling aan de andere kant.

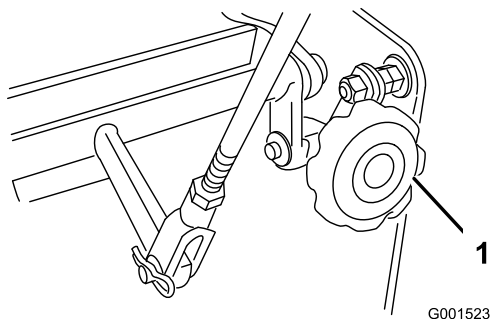


Figuur 38

- | | |
|---|------------------------|
| 1. Handgreep | 5. Neutraalstand |
| 2. Vergrendelde
neutraalstand | 6. Rijhendel |
| 3. Handgreep | 7. Versnelling vooruit |
| 4. Sleuf voor vergrendelde
neutraalstand | 8. Bedieningsstang |

Sporing afstellen

1. Haal de machine van de kriksteunen.
2. Controleer de bandenspanning van de achterbanden. Raadpleeg 'Bandenspanning controleren'.
3. Laat de machine lopen en observeer de sporing op een horizontaal, effen en horizontaal oppervlak zoals beton of asfalt.
4. Als de machine naar één kant trekt, draai dan aan de snelspoorknop. Draai de knop naar rechts om naar rechts bij te stellen en naar links om naar links bij te stellen (Figuur 39).



Figuur 39

1. Snelspoorknop

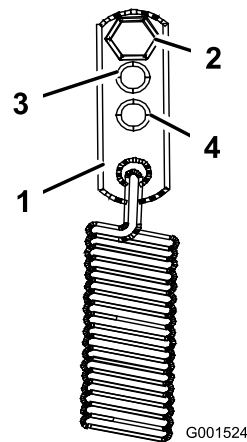
Veerverankering afstellen

In gemiddelde of zware werkomstandigheden zoals werken met een zitkar op steile hellingen is er mogelijk meer veerkracht nodig op de bedieningsarmen van de hydraulische armen om te voorkomen dat het aandrijfsysteem hapert.

1. Schakel de aftakas uit en stel de parkeerrem in werking.

2. Zet de motor af en wacht totdat alle bewegende onderdelen tot stilstand zijn gekomen voordat u de bestuurderspositie verlaat.
3. Voor een zwaardere aandrijfinstelling verplaatst u de koppelingen van de veerverankeringen naar de gemiddelde of zware stand (Figuur 40). De koppelingen van de veerverankeringen zijn bevestigd aan de bovenste achterhoek van de schermen voor de hydraulische aandrijving aan de linker- en rechterzijde van de machine.

Opmerking: In de gemiddelde of zware stand staat er ook meer spanning op de bovenste handgreep van de rijhendel



Figuur 40

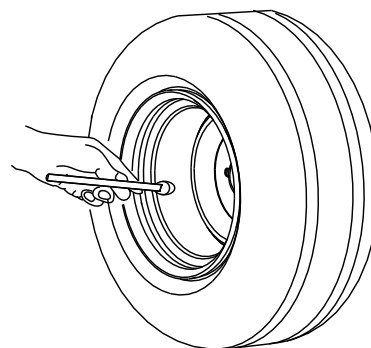
- | | |
|--------------------|---------------------|
| 1. Veeranker | 3. Gemiddelde stand |
| 2. Standaard stand | 4. Zware stand |

Bandenspanning controleren

Onderhoudsinterval: Om de 50 bedrijfsuren/Maandelijks (houd hierbij de kortste periode aan)

Zorg ervoor dat de bandenspanning in de achterbanden volgens specificatie is. Controleer de bandenspanning bij het ventiel (Figuur 41).

Bandenspanning achterbanden: 1,03 bar



Figuur 41

Onderhoud koelsysteem

Luchtinlaatrooster reinigen

Onderhoudsinterval: Bij elk gebruik of dagelijks

Verwijder vóór elke gebruik aangekoekt gras of ander vuil van de cilinder en de koelribben van de cilinderkop, het luchtinlaatrooster op het uiteinde van het vliegwiel, de carburateur, de regelhendels en de verbindingen. Dit zal mede zorgen voor een adequate koeling en een correct motortoerental en zal de kans verkleinen dat de motor oververhit raakt en technische schade oploopt.

Onderhouden remmen

Onderhoud van de rem

Vóór elk gebruik moet u controleren of de parkeerrem goed werkt.

Stel de parkeerrem altijd in werking wanneer u de machine stopt of onbeheerd achterlaat. Als de parkeerrem niet goed werkt, moet u deze afstellen.

De parkeerrem controleren

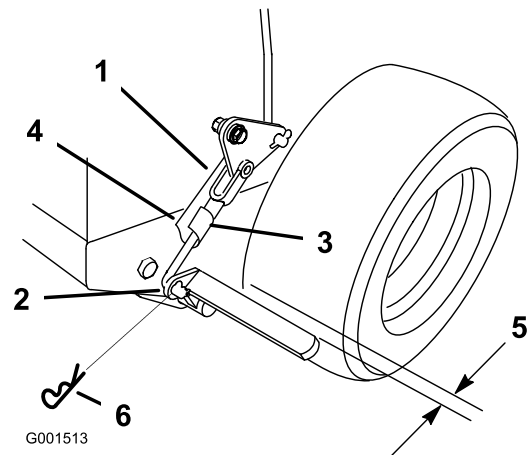
1. Plaats de machine op een horizontaal oppervlak.
2. Schakel de aftakas uit en zet de motor af.
3. Stel de parkeerrem in werking.

Opmerking: Er moet tamelijk veel kracht worden uitgeoefend om de parkeerrem in werking te stellen. Als dit te makkelijk of te moeilijk gaat, moet de parkeerrem worden afgesteld. Zie Parkeerrem afstellen

Parkeerrem afstellen

De parkeerrem bevindt zich aan de rechterzijde van de machine. Als de parkeerrem niet goed werkt, moet u deze afstellen.

1. Controleer de parkeerrem voordat u deze afstelt; raadpleeg 'Parkeerrem controleren'.
2. Zet de parkeerrem vrij; raadpleeg 'Parkeerrem vrijzetten'.
3. Verwijder de R-pen van de veer uit de onderste remkoppeling (Figuur 42).



Figuur 42

- | | |
|--------------------------------|--------------------------|
| 1. Gaffel van remsysteem | 4. Onderste remkoppeling |
| 2. Onderste deel van remhendel | 5. 6 mm |
| 3. Gaffelpen van veer | 6. R-pen |

4. Draai de gaffel van de onderste remkoppeling rechtsom om de parkeerrem vaster te draaien en draai de gaffel

linksom om de parkeerrem lossen te draaien (Figuur 42).

Opmerking: Met de parkeerrem in vrijstand bedraagt de afstand tussen de band en de platte stang ongeveer 6 mm (Figuur 42).

5. Zet de onderste koppeling vast aan het onderste deel van de remhendel met de R-pen en de gaffelpen (Figuur 42).
6. Controleer opnieuw de werking van de rem; raadpleeg 'Parkeerrem controleren'.

Onderhoud riemen

Riemen controleren

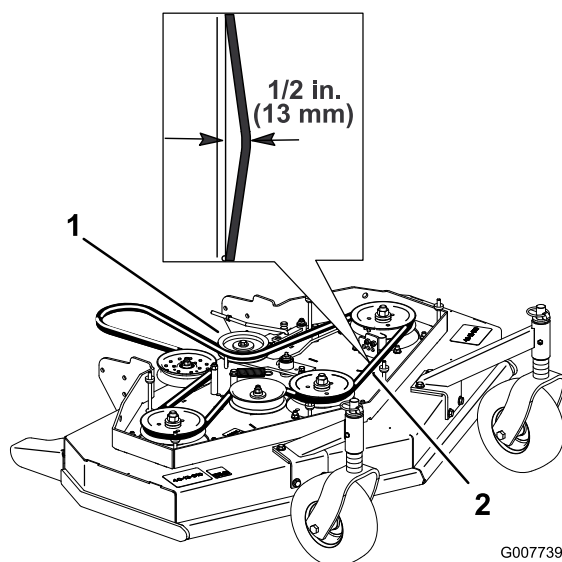
Onderhoudsinterval: Om de 50 bedrijfsuren/Maandelijks (houd hierbij de kortste periode aan)

Controleer de riemen op tekenen van slijtage, zoals gieren tijdens het draaien van de riem, slippen van de messen tijdens het maaien, gerafelde randen, schroeiplekken en scheuren. Vervang de riem als u deze zaken constateert.

Drijfriem van maaidek vervangen

1. Schakel de aftakas uit en stel de parkeerrem in werking.
2. Zet de motor af en wacht totdat alle bewegende onderdelen tot stilstand zijn gekomen voordat u de bestuurderspositie verlaat.
3. Verwijder de knoppen en de drijfriemkap.
4. Verwijder de spanpoelie en de versleten riem (Figuur 43).
5. Monteer de nieuwe drijfriem.
6. Monteer de spanpoelie.
7. Schakel de aftakas in en controleer de riemspanning. Raadpleeg Drijfriemspanning afstellen.

Opmerking: De juiste riemspanning is 44-67 N met een speling van 13 mm halverwege tussen de poelies (Figuur 43).



Figuur 43

1. Spanpoelie
2. Maaierriem met speling van 13 mm

Drijfriemspanning afstellen

Spanning afstellen

Onderhoudsinterval: Na de eerste 8 bedrijfsuren

Na de eerste 25 bedrijfsuren

Om de 50 bedrijfsuren

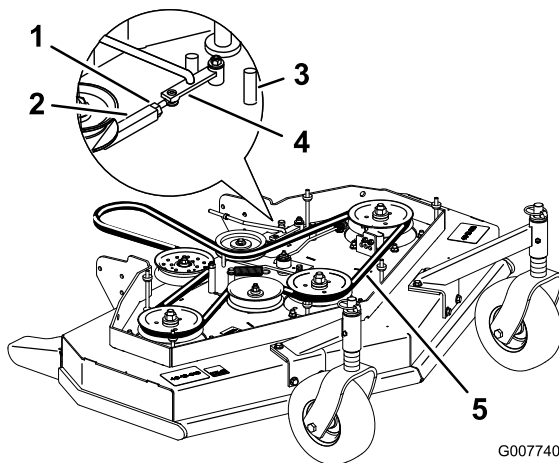
Belangrijk: Als de riemspanning of de remkoppeling werd afgesteld, moet ook de rem worden afgesteld.

Belangrijk: De riem moet strak genoeg staan om niet te slippen tijdens zware belasting bij het grasmaaien. Als de riem te strak wordt afgesteld, heeft dit een negatieve invloed op de levensduur van de as, de riem en de spanpoelie.

De riem moet strak genoeg staan om niet te slippen tijdens zware belasting bij het grasmaaien, maar is de riem te strak wordt afgesteld, heeft dit een negatieve invloed op de levensduur van de riem en de as.

1. Schakel de aftakas uit en stel de parkeerrem in werking.
2. Zet de motor af en wacht totdat alle bewegende onderdelen tot stilstand zijn gekomen voordat u de bestuurderspositie verlaat.
3. Draai de borgmoer op de spanmoer los (Figuur 44).
4. Draai de spanmoer richting de achterkant van de maaimachine om de spanning op de riem te doen toenemen. Draai de spanmoer richting de voorkant van de maaimachine om de spanning op de riem te doen afnemen (Figuur 44).

Opmerking: De schroefdraad van de oogbouten aan beide zijden van de spanmoer moet minimaal 8 mm zijn vastgedraaid.

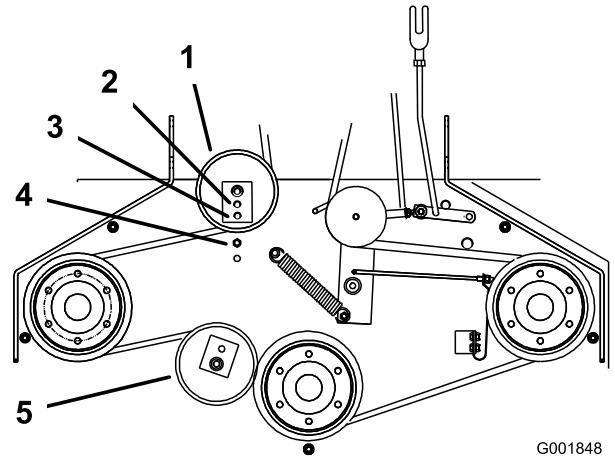


Figuur 44

1. Borgmoer
2. Spanmoer
3. Vooraanslag
4. Hulparm
5. Hier 13 mm speling

5. Schakel de aftakas in en controleer de riemspanning.

6. Als u de spanmoer niet verder kunt afstellen en de riem nog steeds te los zit, moet de achterste spanpoelie naar de middelste of voorste opening worden verplaatst (Figuur 45). Gebruik de opening waarmee u de juiste afstelling krijgt.
7. Als de spanpoelie wordt verplaatst, moet de riemgeleider ook worden verplaatst. Verplaats de riemgeleider naar de voorste stand (Figuur 45).

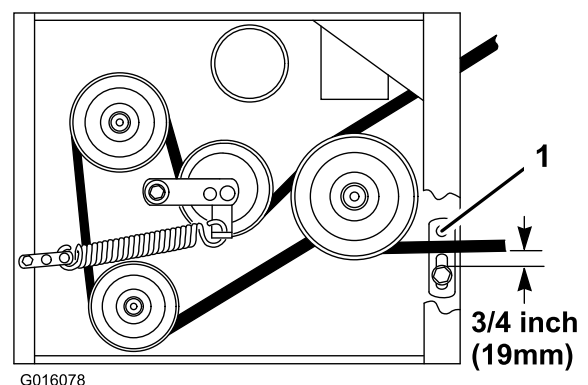


Figuur 45

1. Achterste spanpoelie
2. Middelste opening
3. Voorste opening
4. Riemgeleider in achterste stand
5. Voorste spanpoelie (alleen maaidek van 122 cm)

8. Controleer of de riemgeleider onder het motorframe juist is afgesteld (Figuur 46).

Opmerking: Zorg dat de afstand tussen de riemgeleider en de maaierriem 19 mm bedraagt als de maaierriem is ingeschakeld (Figuur 46). Stel indien nodig de riemgeleider van de drijfriem af. Als de geleiders goed zijn afgesteld, mag de riem (als deze is uitgeschakeld) niet slepen of van de poelie vallen.



Figuur 46

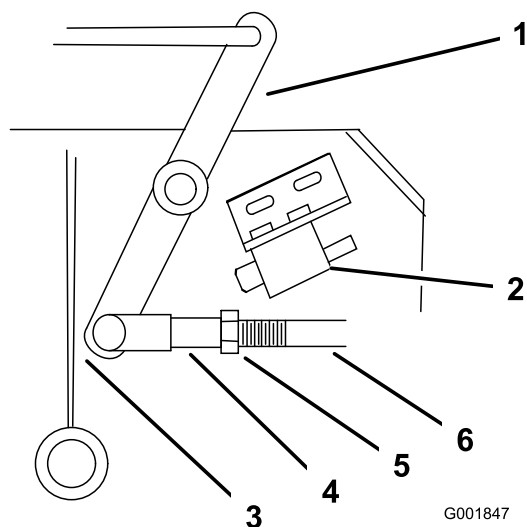
1. Riemgeleider

9. Controleer de afstelling van de mesrem; raadpleeg 'Mesrem afstellen'.

Aftakasmeechanisme afstellen

Het aftakasmeechanisme kunt u afstellen onder de linker voorhoek van het maaidek.

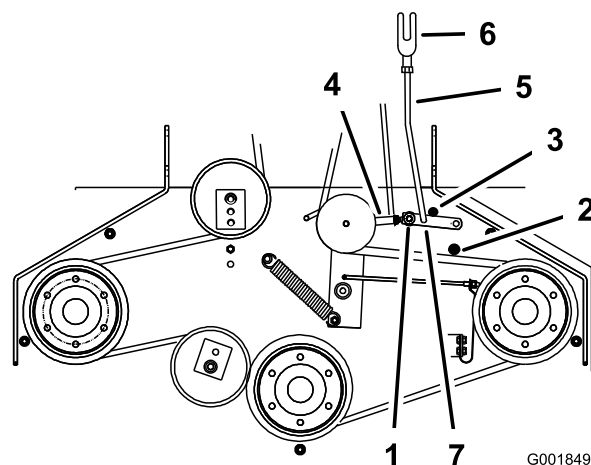
1. Schakel de aftakas uit en stel de parkeerrem in werking.
2. Zet de motor af en wacht totdat alle bewegende onderdelen tot stilstand zijn gekomen voordat u de bestuurderspositie verlaat.
3. Schakel de aftakas in.
4. Pas de lengte van het mechanisme aan tot waar het onderste uiteinde van de haakse hendel bijna de versterkingsplaat van de assteun raakt (Figuur 47).



Figuur 47

- | | |
|---|----------------------|
| 1. Haakse hendel | 4. Gaffel |
| 2. Veiligheidsschakelaar onder maaidek | 5. Moer |
| 3. Haakse hendel raakt bijna de versterkingsplaat met de aftakas ingeschakeld | 6. Koppeling hulparm |

5. Controleer of de hulparm zich tegen de achterste aanslag op het maaidek bevindt (Figuur 48).
6. Zet de aftakasschakelaar op in de uitgeschakelde stand.
7. De hulparm moet contact maken met de voorste aanslag op het maaidek. Als dit niet het geval is, moet u de haakse hendel zo afstellen dat deze zich dichterbij de versterkingsplaat bevindt (Figuur 48).



Figuur 48

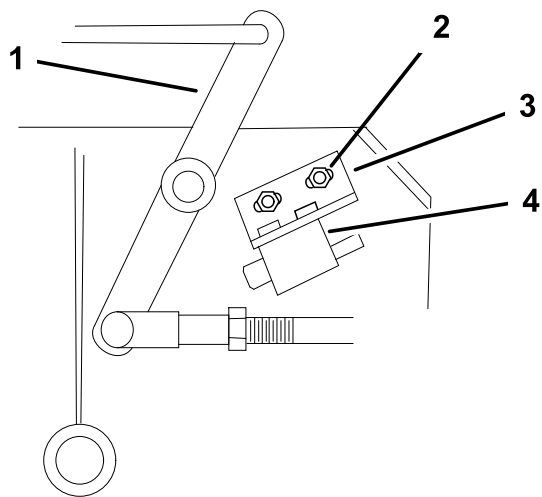
- | | |
|----------------------|----------------------|
| 1. Hulparm | 5. Koppeling hulparm |
| 2. Voorste aanslag | 6. Gaffel |
| 3. Achterste aanslag | 7. R-pen |
| 4. Spanmoer | |

8. Om de koppeling van de hulparm af te stellen, moet u de R-pen uit de hulparm verwijderen (Figuur 48).
9. Draai de moer los die tegen de gaffel is bevestigd (Figuur 47).
10. Verwijder de koppeling van de hulparm en draai aan de koppeling om de lengte aan te passen.
11. Steek de koppeling in de hulparm en bevestig het geheel met de R-pen (Figuur 48).
12. Controleer of de hulparm de aanslagen op de juiste manier raakt.

Veiligheidsschakelaar van de aftakas afstellen

1. Schakel de aftakas uit en stel de parkeerrem in werking.
2. Zet de motor af en wacht totdat alle bewegende onderdelen tot stilstand zijn gekomen voordat u de bestuurderspositie verlaat.
3. Schakel de aftakas uit. Controleer of de hulparm tegen de voorste aanslag rust.
4. Stel indien nodig de veiligheidsschakelaar af door de bouten los te draaien waarmee de beugel van de schakelaar is bevestigd (Figuur 49).
5. Verplaats de montagebeugel totdat de haakse hendel de plunjer 6 mm indrukt.
- 6.

Opmerking: Zorg ervoor dat de haakse hendel de behuizing van de schakelaar **niet raakt** omdat er anders schade aan de schakelaar kan ontstaan (Figuur 49). Draai de montagebeugel van de schakelaar vast.



G001855

Figuur 49

- | | |
|---------------------|---------------------------------|
| 1. Haakse hendel | 3. Montagebeugel van schakelaar |
| 2. Bouten en moeren | 4. Behuizing van schakelaar |

Onderhoud hydraulisch systeem

Het hydraulische systeem een onderhoudsbeurt geven

Hydraulische vloeistof controleren

Onderhoudsinterval: Na de eerste 8 bedrijfsuren

Om de 25 bedrijfsuren

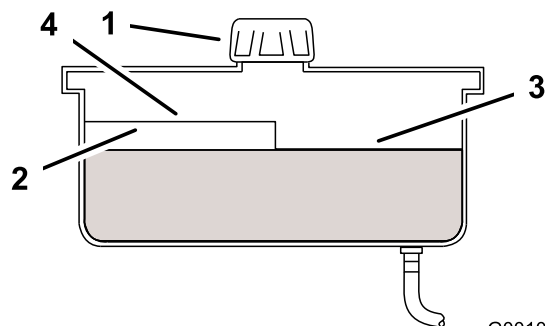
Type vloeistof: Mobil 1 15W-50 synthetische motorolie of gelijkwaardige synthetische olie.

Belangrijk: Gebruik de voorgeschreven vloeistof of een gelijkwaardig product. Andere vloeistoffen kunnen schade aan het systeem veroorzaken.

Inhoud van het hydraulische systeem: 2,3 liter

Opmerking: De hydraulische vloeistof kunt u op twee manieren controleren. Als de vloeistof warm is en als de vloeistof koud is. De keerplaat in de tank geeft twee niveaus aan, afhankelijk of de vloeistof warm of koud is.

1. Plaats de machine op een horizontaal oppervlak.
2. Schakel de aftakas uit en zet de motor af.
3. Wacht totdat alle bewegende onderdelen tot stilstand zijn gekomen voordat u de bestuurderspositie verlaat. Stel vervolgens de parkeerrem in werking.
4. Reinig de omgeving van de vulbuis en de dop van de hydraulische tank (Figuur 50).



G001045

Figuur 50

- | | |
|--------------|-------------------------------|
| 1. Dop | 3. Peil koude vloeistof – vol |
| 2. Keerplaat | 4. Peil warme vloeistof – vol |

5. Verwijder de dop van de vulbuis. Kijk in de vulbuis om te controleren of er nog vloeistof in het reservoir is. (Figuur 50).
6. Als het reservoir leeg is, moet u dit vullen met vloeistof totdat het peil de Koud-markering op de keerplaat bereikt.
7. Laat de machine 15 minuten op laag stationair lopen om lucht uit het systeem te verwijderen en de vloeistof

warm te laten worden. Zie Starten en stoppen van de motor.

- Controleer nogmaals het peil als de vloeistof warm is. Indien nodig moet u het reservoir bijvullen met vloeistof totdat het peil de WARM-markering op de keerplaat bereikt.

Opmerking: Het vloeistofpeil moet aan de bovenkant van de warm-markering op de keerplaat staan als de vloeistof warm is (Figuur 50).

- Plaats de dop op de vulbuis.

⚠ WAARSCHUWING

Hydraulische vloeistof die onder druk ontsnapt, kan door de huid heen dringen en letsel veroorzaken.

- Hydraulische vloeistof die per ongeluk in de huid is geïnjecteerd, moet binnen enkele uren operatief worden verwijderd door een arts die bekend is met dit type verwondingen. Anders kan gangreen ontstaan.
- Houd lichaam en handen uit de buurt van kleine lekpaten of spuitmonden waaruit onder hoge druk hydraulische vloeistof ontsnapt.
- U kunt lekken in het hydraulische systeem opsporen met behulp van karton of papier.
- Hef alle druk in het hydraulische systeem op veilige wijze op, voordat u werkzaamheden gaat verrichten aan het hydraulische systeem.
- Controleer of alle hydraulische slangen en leidingen in goede staat verkeren en alle hydraulische aansluitingen en verbindingstukken stevig vastzitten voordat u druk zet op het hydraulische systeem.

Hydraulisch oliefilter vervangen

Onderhoudsinterval: Na de eerste 8 bedrijfsuren

Om de 200 bedrijfsuren

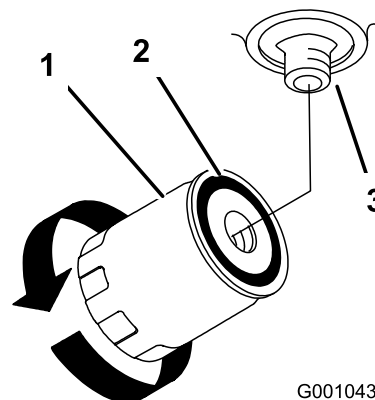
- Schakel de aftakas uit en stel de parkeerrem in werking.
- Zet de motor af en wacht totdat alle bewegende onderdelen tot stilstand zijn gekomen voordat u de bestuurderspositie verlaat.

Belangrijk: Gebruik ter vervanging geen filter voor motorolie omdat dit ernstige schade aan het hydraulische systeem kan veroorzaken.

- Verwijder de dop van het hydraulische reservoir en bedek de opening tijdelijk met een plastic zak en

een elastiekje om te voorkomen dat alle hydraulische vloeistof naar buiten stroomt.

- Ga naar het filter aan de onderkant van de motor en plaats een opvangbak onder het filter (Figuur 51).
- Verwijder het oude filter en veeg de pakking van de filtertussenstuk schoon (Figuur 51).



Figuur 51

- Hydraulische filter
- Pakking
- Tussenstuk

- Smeer een dun laagje hydraulische vloeistof op de rubberen pakking van het nieuwe filter.
 - Monteer het nieuwe hydraulische filter op het filtertussenstuk. Niet te vast aandraaien.
 - Verwijder de plastic zak van de opening in de reservoir en laat het filter vollopen met hydraulische vloeistof.
 - Als het hydraulische filter vol is, moet het filter rechtop draaien totdat de rubberen pakking contact maakt met het filtertussenstuk. Draai het filter vervolgens nog eens 1/2 slag (Figuur 51).
 - Neem gemorste vloeistof op.
 - Als er geen vloeistof in het reservoir is, vul dan Mobil 1 15W-50 synthetische motorolie of een gelijkwaardige synthetische olie toe tot ongeveer 6 mm onder de bovenzijde van de keerplaat van het reservoir.
- Belangrijk:** Gebruik de voorgeschreven vloeistof of een gelijkwaardig product. Andere vloeistoffen kunnen schade aan het systeem veroorzaken.
- Start de motor en laat deze ongeveer twee minuten lopen om lucht uit het systeem te verwijderen. Zet de motor af en controleer op olie lekkages. Als een of beide wielen niet willen draaien, zie Hydraulische systeem ontluchten.
 - Controleer nogmaals het peil en vul indien nodig bij. Niet te vol vullen.

Hydraulische systeem ontluchten

Het tractiesysteem ontlucht zichzelf, maar het kan noodzakelijk zijn het systeem te ontluchten als de vloeistof

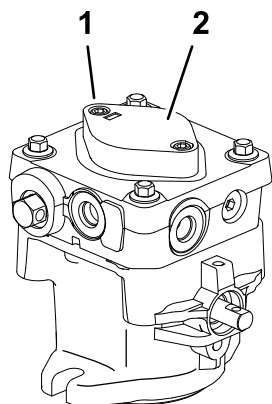
wordt ververst of nadat er werkzaamheden zijn verricht aan het systeem.

Ontlucht het hydraulische systeem als er hydraulische onderdelen, waaronder het oliefilter, zijn verwijderd of als de hydraulische leidingen zijn losgekoppeld. Het kritieke gebied in het hydraulische systeem om te ontlichten bevindt zich tussen het oliereservoir en de laadpompen bovenop elke regelbare pomp. De andere delen van het hydraulische systeem worden ontlicht tijdens normaal gebruik zodra de laadpomp is gevuld.

1. Schakel de aftakas uit en stel de parkeerrem in werking.
2. Zet de motor af en wacht totdat alle bewegende onderdelen tot stilstand zijn gekomen voordat u de bestuurderspositie verlaat.
3. Krik de achterkant van de machine omhoog totdat de aandrijfwielen vrij van de grond komen.
4. Controleer het peil van de hydraulische vloeistof.
5. Start de motor en zet de gashendel op vol gas. Zet de toerenregelaar in de middelste stand en zet de rijhendels in de rijstand.

Als een van de aandrijfwielen niet ronddraait, kunt u de laadpomp helpen ontlichten door de band voorzichtig naar voren te draaien.

Opmerking: U moet de dop van de laadpomp voorzichtig aanraken met uw hand om de pomptemperatuur te controleren. Als de dop te warm is om aan te raken, moet u de motor uitschakelen. De pompen kunnen beschadigd raken als de pomp te heet wordt. Als het aandrijf wiel nog steeds niet draait, ga dan door met de volgende stap.



G007741

Figuur 52

1. Inbusschroef
 2. Dop van laadpomp
-
6. Reinig de omgeving van beide laadpompbehuizingen grondig.
 7. Om de laadpomp voor te vullen, draait u twee tapbouten met zeskantkop (Figuur 52) 1-1/2 slag los. Zorg ervoor dat de motor niet loopt. Breng de behuizing van de laadpomp omhoog en wacht tot

er een gestage stroom olie onder de behuizing uit loopt. Draai de tapbouten weer vast. Doe dit bij beide pompen.

Opmerking: Het hydraulische reservoir kan tot 5 psi (0,35 bar) onder druk worden gezet om dit proces te versnellen.

8. Als een van de aandrijfwielen nog steeds niet ronddraait, stop dan en herhaal stap 4 en 5 op de betreffende pomp. Als het wiel langzaam draait, kan het systeem mogelijk voorvullen nadat het nog een keer gelopen heeft. Controleer opnieuw het peil van de hydraulische vloeistof.
9. Laat de machine een aantal minuten lopen nadat de laadpompen zijn gevuld, met het aandrijfsysteem op volledige snelheid.
10. Controleer de afstelling van het hydrauliekmechanisme. Raadpleeg 'Hydrauliekmechanisme afstellen'

Hydraulische leidingen controleren

Onderhoudsinterval: Om de 100 bedrijfsuren

Controleer de hydraulische leidingen en slangen op lekkages, losgeraakte aansluitingen, kinken, loszittende steunen, slijtage, beschadigingen als gevolg van weersinvloeden en de inwerking van chemicaliën. Voer alle noodzakelijke reparaties uit voordat u de machine weer in gebruik neemt.

Opmerking: Houd de omgeving van het hydraulische systeem vrij van aangekoekt gras en vuil.

▲ WAARSCHUWING

Hydraulische vloeistof die onder druk ontsnapt, kan door de huid heen dringen en letsel veroorzaken.

- **Hydraulische vloeistof die per ongeluk in de huid is geïnjecteerd, moet binnen enkele uren operatief worden verwijderd door een arts die bekend is met dit type verwondingen. Anders kan gangreen ontstaan.**
- **Houd lichaam en handen uit de buurt van kleine lekgeten of spuitmonden waaruit onder hoge druk hydraulische vloeistof ontsnapt.**
- **U kunt lekken in het hydraulische systeem opsporen met behulp van karton of papier.**
- **Hef alle druk in het hydraulische systeem op veilige wijze op, voordat u werkzaamheden gaat verrichten aan het hydraulische systeem.**
- **Controleer of alle hydraulische slangen en leidingen in goede staat verkeren en alle hydraulische aansluitingen en verbindingstukken stevig vastzitten voordat u druk zet op het hydraulische systeem.**

Onderhoud van het maaidek

Onderhoud van de maaimessen

Om een goed maieresultaat te verkrijgen, moet u de maaimessen scherp houden. Om het slijpen en vervangen te vergemakkelijken, is het handig extra messen in voorraad te hebben.

⚠ WAARSCHUWING

Een versleten of beschadigd mes kan breken en een stuk van het mes kan worden uitgeworpen in de richting van de gebruiker of omstanders en ernstig lichamelijk of dodelijk letsel toebrengen.

- Controleer op gezette tijden het maaimes op slijtage of beschadigingen.
- Vervang een versleten of beschadigd mes.

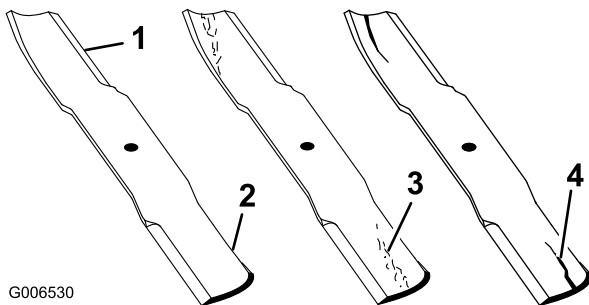
Vóór controle en onderhoud van de maaimessen

Parkeer de maaimachine op een horizontaal oppervlak, schakel de aftakas uit en stel de parkeerrem in werking. Draai het contactsleuteltje naar de stand Uit. Verwijder het sleuteltje en maak de bougiekabels los van de bougies.

De maaimessen controleren

Onderhoudsinterval: Bij elk gebruik of dagelijks

1. Controleer de snijranden (Figuur 53). Als de snijranden niet scherp zijn of inkepingen vertonen, moet u de messen verwijderen en deze slijpen. Zie Maaimessen slijpen.



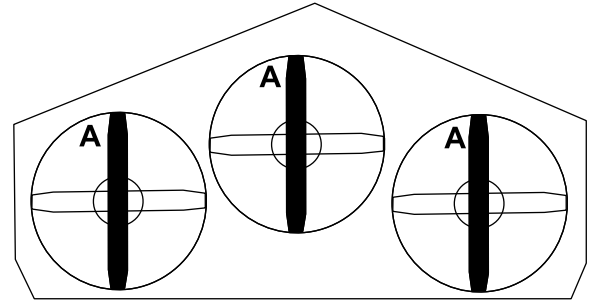
Figuur 53

1. Snijrand
2. Gebogen deel
3. Slijtage/gevormde sleuf
4. Scheur

2. Controleer de messen, met name het gebogen deel (Figuur 53). Als u beschadiging, slijtage of groefvorming in dit deel constateert (Figuur 53), moet u het mes direct vervangen.

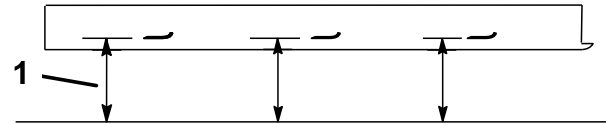
Controle op kromme messen

1. Draai de messen totdat de uiteinden in de lengterichting liggen (Figuur 54).



G007742

Figuur 54



G001563

Figuur 55

1. Meet vanaf de snijrand tot op een horizontaal oppervlak
2. Meet de afstand tussen een horizontaal oppervlak en de snijrand, stand A, van de messen (Figuur 55). Noteer deze afstand.
3. Draai de tegenovergestelde uiteinden van de messen naar voren.
4. Meet de afstand tussen een horizontaal oppervlak en de snijrand van de messen op dezelfde plaats als in stap 1. Het verschil tussen de afstanden die zijn gemeten bij stap 1 en stap 2 mag niet meer dan 3 mm zijn. Als dit verschil meer bedraagt dan 3 mm, is het mes krom en moet het worden vervangen. Zie Maaimessen verwijderen en Maaimessen monteren.

⚠ WAARSCHUWING

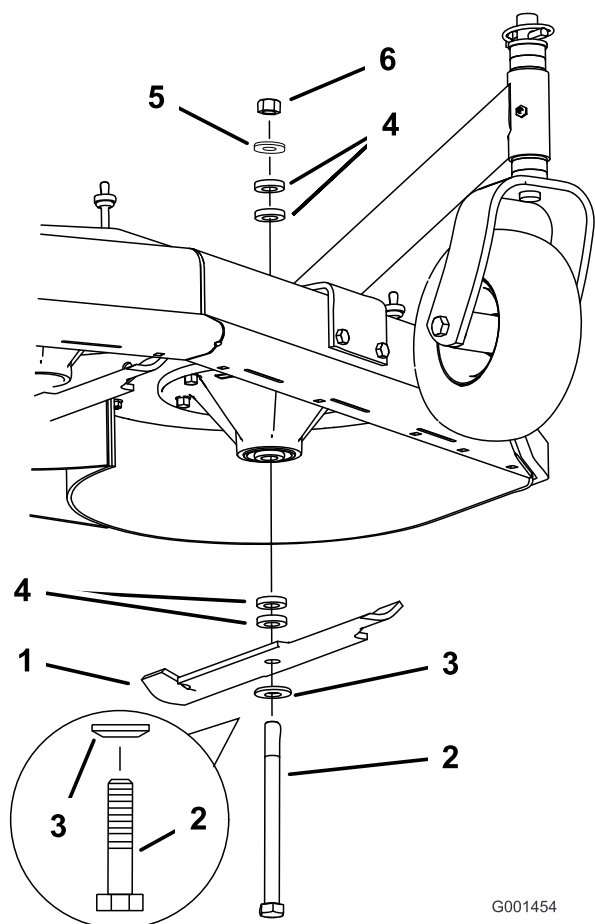
Een krom of beschadigd mes kan breken en u of omstanders ernstig letsel toebrengen.

- Vervang altijd een krom of beschadigd mes door een nieuw mes.
- Vijl of maak nooit scherpe inkepingen in de snijranden of het oppervlak van het mes.

Maaimessen verwijderen

Een mes moet worden vervangen als u een vast voorwerp hebt geraakt of als het mes uit balans of krom is. Om de beste prestaties te verkrijgen en er zeker van te zijn dat de machine altijd veilig kan worden gebruikt, moet u ter vervanging uitsluitend originele Toro-messen gebruiken. Gebruik ter vervanging nooit messen van andere fabrikanten omdat dit in strijd kan zijn met de veiligheidsnormen.

1. Houd de mesbout vast met een sleutel.
2. Verwijder de moer, de mesbout, de klemring, het mes en de dunne ring van de spilas (Figuur 56).

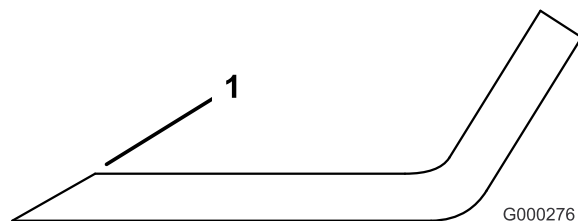


Figuur 56

- | | |
|-------------|-----------------|
| 1. Mes | 4. Afstandsstuk |
| 2. Mesbout | 5. Dunne ring |
| 3. Klemring | 6. Moer |

De maaimessen slijpen

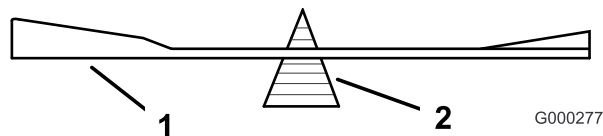
1. Gebruik een vijl om de snijranden aan beide uiteinden van het mes te slijpen (Figuur 57). Houd daarbij de oorspronkelijke hoek in stand. Het mes blijft in balans als u van beide snijranden dezelfde hoeveelheid materiaal verwijdert.



Figuur 57

1. Onder oorspronkelijke hoek slijpen

2. Controleer de balans van het mes met een mesbalans (Figuur 58). Als het mes horizontaal blijft, is het in balans en geschikt voor gebruik. Als het mes niet in balans is, moet u wat metaal afvijlen van het uiteinde van de vleugel (Figuur 58). Herhaal dit indien nodig totdat het mes in balans is.



Figuur 58

1. Mes
2. Mesbalans

Maaimessen monteren

1. Monteer de bout, de klemring en het mes. Selecteer het juiste aantal afstandsstukken voor de maaihogte en schuif de bout in de spilas (Figuur 56).

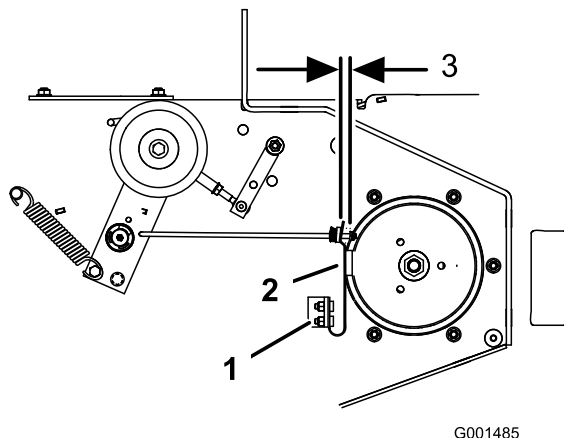
Belangrijk: Het gebogen deel van het mes moet naar de binnenzijde van de maaikast wijzen om een goede maaikwaliteit te garanderen.

2. Plaats de resterende afstandsstukken en bevestig deze met een dunne ring en een moer (Figuur 56).
3. Draai de mesbout vast met een torsie van 101-108 Nm.

Mesrem afstellen

1. Schakel de aftakas uit, draai het contactsleuteltje naar de stand Uit en verwijder het contactsleuteltje.
2. Wacht totdat alle bewegende onderdelen tot stilstand zijn gekomen voordat u de bestuurderspositie verlaat. Stel vervolgens de parkeerrem in werking.
3. Stel indien nodig de montagebouten van de veer aan zodat het mesremblok beide zijden van de poeliegroef raakt (Figuur 59).

4. Stel de moer op het uiteinde van de mesremstang af zodat er 3 tot 5 mm ruimte is tussen de moer en het afstandsstuk (Figuur 59).
5. Schakel de messen in. Controleer of het mesremblok geen contact meer maakt met de poeliegroef.



Figuur 59

1. Montagebouten van veer
2. Mesremblok
3. 3-5 mm

Stalling

1. Schakel de aftakas uit, stel de parkeerrem in werking en draai het contactsleuteltje op UIT. Verwijder het sleuteltje.
2. Maaisel, vuil en vet van de buitenkant van de gehele machine verwijderen, met name van de motor. Verwijder vuil en kaf van buitenkant van de cilinder, de koelribben van de cilinderkop en de ventilatorbehuizing.

Belangrijk: U kunt de machine met een mild reinigingsmiddel en water wassen. Was de machine nooit met een hogedrukreiniger. Gebruik niet te veel water, zeker niet in de buurt van de schakelhendelplaat en de motor.

3. Rem controleren; zie Onderhoud van de rem in Onderhouden remmen (bladz. 34).
4. Geef het luchtfilter een onderhoudsbeurt; zie Onderhoud van het luchtfilter.
5. Smeer de machine; zie Smeren in Smering (bladz. 23).
6. Ververs de motorolie in het carter; zie Motoroliepeil controleren.
7. Controleer de bandenspanning; zie Bandenspanning controleren in Onderhoud aandrijfsysteem (bladz. 29).
8. Voor langdurige stalling:
 - A. stabilizer/conditioner toevoegen aan de brandstof in de tank.
 - B. Laat de motor vijf minuten lopen om de stabilizer/conditioner door het brandstofsysteem te verspreiden.
 - C. Zet de motor af, laat deze afkoelen, en laat de brandstoftank leeglopen; zie Aftappen van benzine uit de brandstoftank in Onderhoud brandstofsysteem (bladz. 27) of laat de motor lopen, totdat deze afslaat.
 - D. Motor opnieuw starten en laten lopen totdat deze afslaat. Herhalen, met de choke op AAN totdat de motor niet meer start.
 - E. U moet brandstof op de juiste wijze afvoeren. Verwerk deze volgens de plaatselijk geldende voorschriften.

Opmerking: Benzine waaraan stabilisator/conditioner is toegevoegd, niet langer dan 90 dagen bewaren.

9. Verwijder de bougie(s) en controleer de toestand ervan; zie Onderhoud van de bougie. Nadat de bougie(s) uit de cilinder is (zijn) verwijderd, giet u twee eetlepels motorolie in de bougie-opening. Gebruik de startmotor om de motor te laten draaien en zo de olie over de cilinderwand te verspreiden. Monteer de bougie(s). Sluit de bougiekabels niet aan op de bougies.

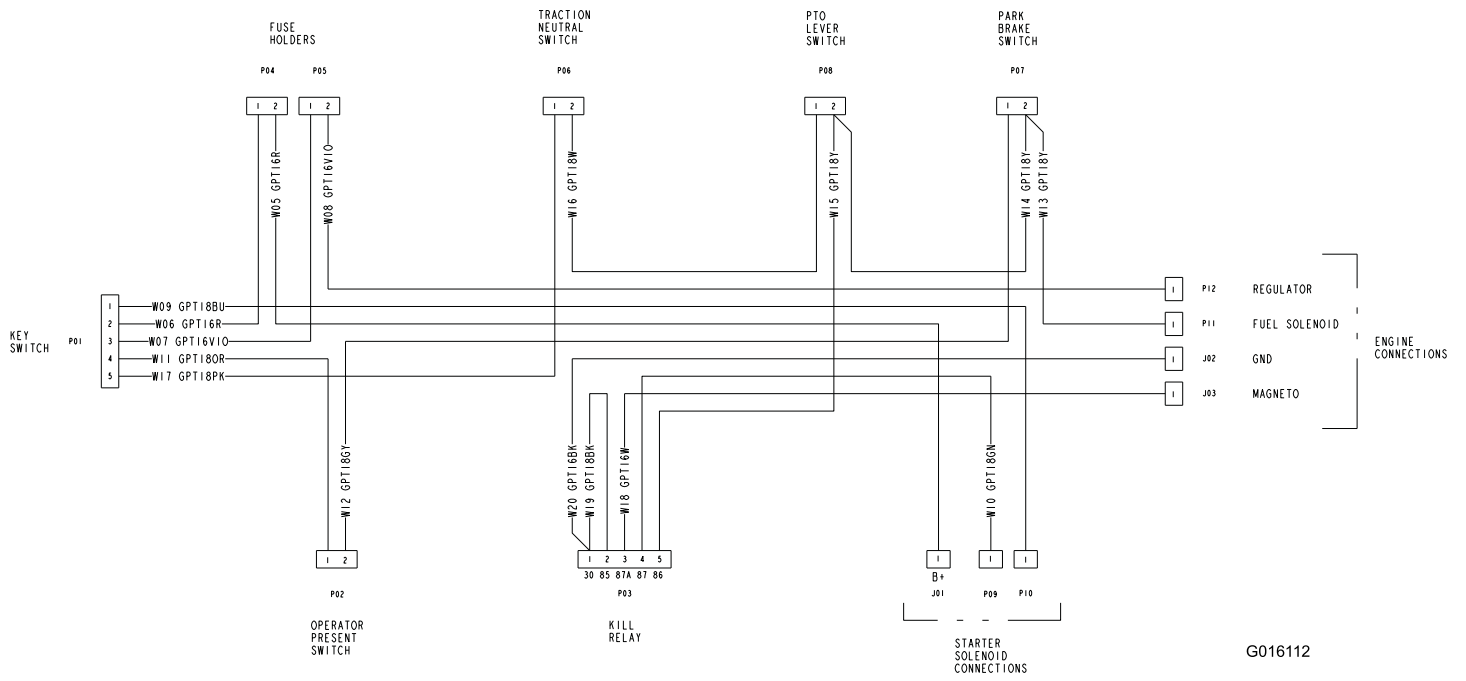
10. Controleer alle bouten, schroeven en moeren en draai deze vast. Beschadigde delen repareren of vervangen.
11. Werk alle krassen en beschadigingen van de lak bij. Bijwerklak is verkrijgbaar bij een erkende servicedealer.
12. Stal de machine in een schone, droge garage of opslagruimte. Verwijder het sleuteltje uit het contact en bewaar deze op een plaats die u makkelijk kunt onthouden. Dek de machine af om deze te beschermen en schoon te houden.

Problemen, oorzaak en remedie

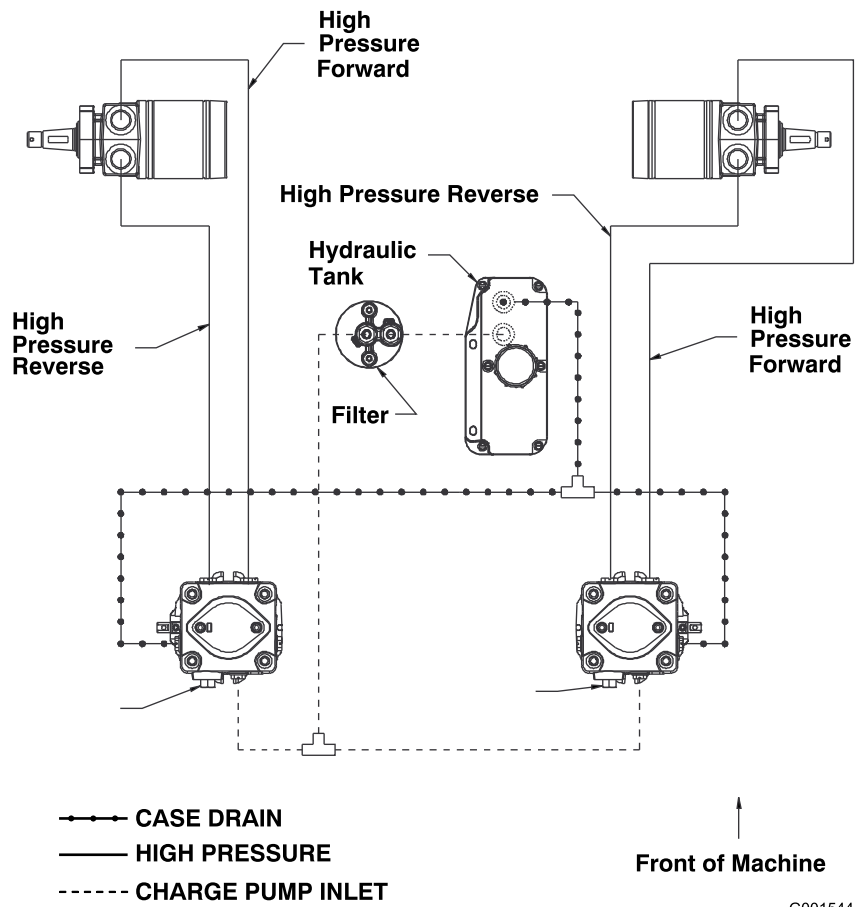
Probleem	Mogelijke oorzaak	Remedie
Motor start niet, start moeilijk of blijft niet lopen.	<ol style="list-style-type: none"> 1. Brandstoftank leeg. 2. De brandstofafsluitklep is gesloten. 3. De choke is ingeschakeld. 4. Luchtfilter vuil. 5. Bougiekabel los of niet op bougie aangesloten. 6. Bougie is aangetast, vuil of heeft onjuiste elektrodenafstand. 7. Vuil in brandstoffilter. 8. Vuil, water of oude brandstof in het brandstofsysteem. 	<ol style="list-style-type: none"> 1. Tank met benzine vullen. 2. Open de brandstofafsluitklep. 3. Schakel de choke in. 4. Het luchtfilterelement reinigen of vervangen. 5. Kabel op bougie aansluiten. 6. Nieuwe bougie met een correct afgestelde elektrodenafstand plaatsen. 7. Brandstoffilter vervangen. 8. Neem contact op met een erkende servicedealer.
Motor levert te weinig vermogen.	<ol style="list-style-type: none"> 1. Motor overbelast. 2. Luchtfilter vuil. 3. Oliepeil in carter te laag. 4. Koelribben en luchtkanalen onder ventilatorbehuizing verstopt. 5. Bougie is aangetast, vuil of heeft onjuiste elektrodenafstand. 6. Ventilatieopening in brandstoftankdop verstopt. 7. Vuil in brandstoffilter. 8. Vuil, water of oude brandstof in het brandstofsysteem. 	<ol style="list-style-type: none"> 1. De rijsnelheid verminderen. 2. Het luchtfilterelement reinigen. 3. Het carter bijvullen met olie. 4. De koelribben en luchtkanalen ontstoppen. 5. Nieuwe bougie met een correct afgestelde elektrodenafstand plaatsen. 6. Brandstoftankdop reinigen of vervangen. 7. Brandstoffilter vervangen. 8. Neem contact op met een erkende servicedealer.
Motor raakt oververhit.	<ol style="list-style-type: none"> 1. Motor overbelast. 2. Oliepeil in carter te laag. 3. Koelribben en luchtkanalen onder ventilatorbehuizing verstopt. 	<ol style="list-style-type: none"> 1. De rijsnelheid verminderen. 2. Het carter bijvullen met olie. 3. De koelribben en luchtkanalen ontstoppen.
Machine rijdt niet.	<ol style="list-style-type: none"> 1. De toerenregelaar staat in de neutraalstand. 2. Tractieriem versleten, los of gebroken. 3. Tractieriem van maimes is van poelie af. 4. De veer van de spanpoelie is kapot of ontbreekt. 	<ol style="list-style-type: none"> 1. Zet de toerenregelaar uit de neutraalstand. 2. Riem vervangen. 3. Riem vervangen. 4. Veer vervangen.
Abnormale trillingen.	<ol style="list-style-type: none"> 1. Het maimes (de maimesen) is (zijn) verbogen of niet in balans. 2. Een bevestigingsbout van een maimes zit los. 3. Bevestigingsbouten van motor zitten los. 4. Losse motorpoelie, spanpoelie of mespoelie. 5. Motorpoelie beschadigd. 6. Mesas verbogen. 	<ol style="list-style-type: none"> 1. Nieuwe maimes(sen) monteren. 2. De bevestigingsbout van het maimes vastdraaien. 3. De bevestigingsbouten van de motor vastdraaien. 4. Desbetreffende poelie vastzetten. 5. Neem contact op met een erkende servicedealer. 6. Neem contact op met een erkende servicedealer.

Probleem	Mogelijke oorzaak	Remedie
Onregelmatige maaihoogte.	<ol style="list-style-type: none"> 1. Maaimes(sen) bot. 2. Maaimes(sen) verbogen of niet in balans. 3. Het maaidek staat niet horizontaal. 4. De onderkant van het maaidek is vuil. 5. De bandenspanning is niet correct. 6. Mesas verbogen. 	<ol style="list-style-type: none"> 1. Mes(sen) slijpen. 2. Nieuwe maaimes(sen) monteren. 3. Maai dek horizontaal stellen en in de correcte schuinstand stellen. 4. Onderkant van het maaidek schoonmaken. 5. Pas de bandenspanning aan. 6. Neem contact op met een erkende servicedealer.
Messen draaien niet.	<ol style="list-style-type: none"> 1. de aandrijfriem van het maaidek is versleten of los. 2. De aandrijfriem van het maaidek is gebroken. 3. De drijfriem is van de poelie afgelopen. 4. De veer van de spanpoelie is kapot of ontbreekt. 	<ol style="list-style-type: none"> 1. Controleer de spanning van de drijfriem. 2. Monteer een nieuwe drijfriem. 3. Inspecteer de riem en vervang de riem als deze is beschadigd. Controleer de poelies en spanpoelies en pas de spanning van de riem aan. 4. Veer vervangen.

Schema's



Elektrisch schema (Rev. A)



Hydraulisch schema (Rev. A)

Opmerkingen:

Opmerkingen:

Opmerkingen:

Lijst met internationale dealers

Dealer:	Land:	Telefoonnummer:	Dealer:	Land:	Telefoonnummer:
Agrolanc Kft	Hongarije	36 27 539 640	Maquiver S.A.	Colombia	57 1 236 4079
Balama Prima Engineering Equip.	Hongkong	852 2155 2163	Maruyama Mfg. Co. Inc.	Japan	81 3 3252 2285
B-Ray Corporation	Korea	82 32 551 2076	Mountfield a.s.	Tsjechië	420 255 704 220
Casco Sales Company	Puerto Rico	787 788 8383	Mountfield a.s.	Slowakije	420 255 704 220
Ceres S.A.	Costa Rica	506 239 1138	Munditol S.A.	Argentinië	54 11 4 821 9999
CSSC Turf Equipment (pvt) Ltd.	Sri Lanka	94 11 2746100	Norma Garden	Rusland	7 495 411 61 20
Cyril Johnston & Co.	Noord-Ierland	44 2890 813 121	Oslinger Turf Equipment S.A.	Ecuador	593 4 239 6970
Cyril Johnston & Co.	Republiek Ierland	44 2890 813 121	Oy Hako Ground and Garden Ab	Finland	358 987 00733
Equiver	Mexico	52 55 539 95444	Parkland Products Ltd.	Nieuw-Zeeland	64 3 34 93760
Femco S.A.	Guatemala	502 442 3277	Perfetto	Polen	48 61 8 208 416
ForGarder OU	Estland	372 384 6060	Pratoverde SRL.	Italië	39 049 9128 128
G.Y.K. Company Ltd.	Japan	81 726 325 861	Prochaska & Cie	Oostenrijk	43 1 278 5100
Geomechaniki of Athens	Griekenland	30 10 935 0054	RT Cohen 2004 Ltd.	Israël	972 986 17979
Golf international Turizm	Turkije	90 216 336 5993	Riversa	Spanje	34 9 52 83 7500
Guandong Golden Star	China	86 20 876 51338	Lely Turfcare	Denemarken	45 66 109 200
Hako Ground and Garden	Zweden	46 35 10 0000	Solvart S.A.S.	Frankrijk	33 1 30 81 77 00
Hako Ground and Garden	Noorwegen	47 22 90 7760	Spypros Stavrinides Limited	Cyprus	357 22 434131
Hayter Limited (U.K.)	Verenigd Koninkrijk	44 1279 723 444	Surge Systems India Limited	India	91 1 292299901
Hydroturf Int. Co Dubai	Verenigde Arabische Emiraten	97 14 347 9479	T-Markt Logistics Ltd.	Hongarije	36 26 525 500
Hydroturf Egypt LLC	Egypte	202 519 4308	Toro Australia	Australië	61 3 9580 7355
Irrimac	Portugal	351 21 238 8260	Toro Europe NV	België	32 14 562 960
Irrigation Products Int'l Pvt Ltd.	India	0091 44 2449 4387	Valtech	Marokko	212 5 3766 3636
Jean Heybroek BV	Nederland	31 30 639 4611	Victus Emak	Polen	48 61 823 8369

Privacyverklaring voor Europa

De informatie die Toro verzamelt

Toro Warranty Company (Toro) respecteert uw privacy. Om uw aanspraak op garantie te behandelen en contact met u op te nemen in het geval van een terugroepactie vragen wij om bepaalde persoonlijke informatie, hetzij direct of via uw lokale Toro-dealer.

Het Toro garantiesysteem wordt gehost op servers in de Verenigde Staten, waar de privacywet mogelijk niet dezelfde bescherming biedt als in uw land.

DOOR UW PERSOONLIJKE GEGEVENS MET ONS TE DELEN STEM T U IN MET DE VERWERKING VAN UW PERSOONSGEGEVENS ZOALS BESCHREVEN IN DEZE PRIVACYVERKLARING.

Hoe Toro informatie gebruikt

Toro kan uw persoonsgegevens gebruiken om uw aanspraak op garantie te behandelen, contact met u op te nemen in het geval van een terugroepactie, of voor een ander doeleinde waarvan we u op de hoogte brengen. Toro kan uw informatie delen met zijn afdelingen, dealers of andere zakenpartners in verband met deze activiteiten. We verkopen uw persoonsgegevens niet aan andere bedrijven. We behouden ons het recht voor om persoonsgegevens te delen teneinde te voldoen aan geldende wetten en verzoeken van de aangewezen autoriteiten, opdat wij onze systemen naar behoren kunnen gebruiken of met het oog op onze eigen bescherming of die van andere gebruikers.

Behoud van uw persoonlijke informatie

Wij bewaren uw persoonsgegevens zo lang als nodig is voor de doeleinden waarvoor ze oorspronkelijk werden verzameld of voor andere legitieme doeleinden (zoals naleving van voorschriften), of zo lang als vereist is door de van toepassing zijnde wet.

Toro's engagement voor de bescherming van uw persoonlijke informatie

Wij nemen redelijke voorzorgen om uw persoonlijke informatie te beschermen. We proberen bovendien de nauwkeurigheid en geldigheid van persoonlijke gegevens te waarborgen.

Toegang tot en aanpassing van uw persoonlijke informatie

Als u toegang wenst tot uw persoonlijke gegevens of deze wilt aanpassen, gelieve dan een e-mail te sturen naar legal@toro.com.

Australische consumentenwet

Australische klanten kunnen voor informatie over de Australische consumentenwet (Australian Consumer Law) terecht bij de lokale Toro-distributeur of ze kunnen deze informatie in de doos vinden.



Voorwaarden en producten waarvoor de garantie geldt

The Toro Company en de hieraan gelieerde onderneming, Toro Warranty Company, geven aan de oorspronkelijke aankoper krachtens een overeenkomst tussen beide ondernemingen gezamenlijk de garantie alle onderstaande Toro-producten te repareren als deze materiaalgebreken of fabricagefouten vertonen.

De volgende perioden zijn van toepassing vanaf de datum van de oorspronkelijke aankoop:

Producten	Garantieperiode
Loopmaaiers	
Maaiers van 53 cm voor particulier gebruik ¹	2 jaar
Maaiers van 53 cm voor commercieel gebruik	1 jaar
Maaiers van 76 cm voor particulier gebruik ¹	2 jaar
Maaiers van 76 cm voor commercieel gebruik	1 jaar
Middelgrote loopmaaiers	2 jaar
• Motor	2 jaar ²
Grand Stand®-maaiers	5 jaar of 1200 bedrijfsuur ³
• Motor	2 jaar
• Frame	Levenslang (alleen oorspronkelijke eigenaar) ⁴
Z Master® maaiers 2000-serie	4 jaar of 500 bedrijfsuur ³
• Motor	2 jaar ²
• Frame	Levenslang (alleen oorspronkelijke eigenaar) ⁴
Z Master® maaiers 3000-serie	5 jaar of 1200 bedrijfsuur ³
• Motor	2 jaar ²
• Frame	Levenslang (alleen oorspronkelijke eigenaar) ⁴
Z Master® maaiers 5000- en 6000-serie	5 jaar of 1200 bedrijfsuur ³
• Motor	2 jaar ²
• Frame	Levenslang (alleen oorspronkelijke eigenaar) ⁴
Z Master® maaiers 7000-serie	5 jaar of 1200 bedrijfsuur ³
• Motor	2 jaar ²
• Frame	Levenslang (alleen oorspronkelijke eigenaar) ⁴
Alle maaiers	
• Accu	2 jaar
• Werktuigen	2 jaar

¹Thuisgebruik betekent gebruik van het product op het terrein dat bij uw huis hoort. Gebruik op meerdere locaties wordt beschouwd als commercieel. Hierop is de garantie voor commercieel gebruik van toepassing.

²Voor bepaalde motoren van de Toro LCE-producten geldt een garantie van de fabrikant van de motor.

³De optie die zich het eerst aandient moet worden aangehouden.

⁴Levenslange garantie op het frame. Als het hoofdframe – bestaand uit onderdelen die aan elkaar zijn gelast die samen de structuur van de tractor vormen waaraan andere onderdelen zoals de motor zijn bevestigd – scheuren of breuken vertoont na normaal gebruik, wordt het frame gerepareerd of vervangen zonder kosten voor onderdelen of arbeid. Als het frame gebreken vertoont ten gevolge van misbruik of verkeerd gebruik of ten gevolge van corrosie, dan dekt de garantie dat niet.

Deze garantie dekt de kosten van onderdelen en werk, maar de transportkosten zijn voor rekening van de klant.

Aanwijzingen voor aanvraag van garantieservice

Als u van mening bent dat een Toro-product materiaalgebreken of fabricagefouten vertoont, moet u deze procedure volgen:

1. Neem contact op met de verkoper om het product te laten nakijken of te repareren. Als u om wat voor reden dan ook geen contact kunt opnemen met de verkoper, neem dan contact op met een andere erkende Toro-dealer om onderhoud te laten plegen.
2. Breng het product met uw aankoopbewijs (kwitantie) naar de servicedealer.
3. Als u om enige reden ontevreden bent over het onderzoek van de servicedealer of de verleende hulp, verzoeken wij u contact met ons op te nemen via:

RLC Customer Care Department

Toro Warranty Company
8111 Lyndale Avenue South
Bloomington, MN 55420-1196 VS
+1 952-948-4707

Zie bijgevoegde lijst met dealers.

Plichten van de eigenaar

U dient uw Toro-product te onderhouden zoals wordt beschreven in de *Gebruikershandleiding*. Dit routineonderhoud is voor uw rekening, ongeacht of dit wordt uitgevoerd door de dealer of uzelf.

Zaken en gevallen die niet onder de garantie vallen

Er is geen andere uitdrukkelijke garantie behalve voor speciale emissiesystemen en motoren van sommige producten. Buiten deze expliciete garantie vallen:

- Kosten van gewoon onderhoud of onderdelen, zoals filters, brandstof, smeermiddelen, olieverseringen, bougies, luchtfilters, slijpen van maaimessen, versleten maaimessen, afstelling van kabels/overbrengingsmechanismen, afstelling van de rem en de koppeling.
- Onderdelen die het laten afweten ten gevolge van normale slijtage
- Elk product of onderdeel dat is veranderd, verwaarloosd of verkeerd is gebruikt en moet worden vervangen of worden gerepareerd als gevolg van ongelukken of gebrek aan onderhoud.
- Ophaal- en afleverkosten
- Reparaties of reparatiepogingen die niet zijn uitgevoerd door een Erkende Toro Service Dealer
- Vervangingen die nodig zijn door niet-naleving van de brandstofs specificaties (raadpleeg de *Gebruikershandleiding* voor meer informatie)
 - Verontreiniging uit het brandstofsysteem halen wordt niet gedekt
 - Gebruik van oude brandstof (meer dan een maand oud) of brandstof die meer dan 10% ethanol of meer dan 15% MTBE bevat
 - Het brandstofsysteem is niet goed voorbereid op een periode van buitengebruikstelling van langer dan één maand

Algemene voorwaarden

De koper wordt beschermd door de nationale wetgeving van elk land. De rechten waarover de koper beschikt op grond van deze wetgeving, worden niet beperkt door deze garantie.