



**Count on it.**

**Betjeningsvejledning**

**Kommerciel håndtraktionsenhed  
Hydraulisk 13,24 kW (18 HK)-drivsystem  
med pistolgreb**

Modelnr. 30069—Serienr. 314000001 og derover



Dette produkt overholder alle relevante EU-direktiver.  
Yderligere oplysninger fås på den separate produktspecifikke overensstemmelseserklæring.

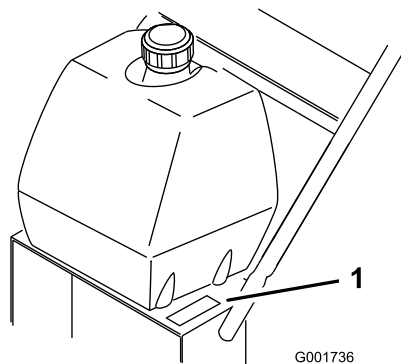
## Indledning

Denne plæneklipper med roterende skærekniive er beregnet til brug af boligejere eller professionelle, ansatte operatører. Den er primært beregnet til klipning af græs på velholdte plæner på private eller kommercielle ejendomme. Den er ikke beregnet til at klippe krat eller til landbrugsformål.

Læs denne vejledning omhyggeligt, så du kan lære at betjene og vedligeholde produktet korrekt samt undgå person- og produktskade. Denne betjeningsvejledning skal opfattes som del af maskinen, da den indeholder oplysninger om sikkerhed, betjening og vedligeholdelse. Plæneklipperen er en præcisionsmaskine, og udelukkende udviklet til at klippe græs og lignende lavtliggende vegetation samt underlagt begrænsningerne nævnt i denne vejledning. Det er dit ansvar at betjene produktet korrekt og sikkert.

Du kan kontakte Toro direkte for at få oplysninger om produkter og tilbehør, hjælp til at finde en forhandler og for at registrere dit produkt hos Toro Commercial Products Service Department, Spellbrook, Bishops Stortford, CM23 4BU, England, +44(0)1279 603019, e-mail: uk.service@toro.com.

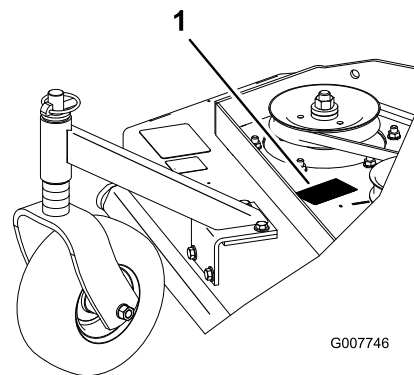
Når du har brug for service, originale Toro-dele eller yderligere oplysninger, bedes du kontakte en autoriseret serviceforhandler eller Toros kundeservice samt have produktets model- og serienummer parat. Figur 1 og Figur 2 angiver, hvor model- og serienummeret er placeret på produktet. Skriv numrene, hvor der er gjort plads til dette.



Figur 1

### 1. Model- og serienummerets placering

Modelnr. _____
Serienr. _____



Figur 2

### 1. Model- og serienummerets placering

Modelnr. _____
Serienr. _____

Denne betjeningsvejledning beskriver potentielle risici og indeholder sikkerhedsmeddelelser, der angives med advarselssymbolet (Figur 3). Dette angiver en farekilde, der kan medføre alvorlig personskade eller død, hvis du ikke følger de anbefalede forholdsregler.



Figur 3

### 1. Advarselssymbol

Denne betjeningsvejledning bruger to andre ord til at fremhæve oplysninger. **Vigtigt** henleder opmærksomheden på særlige mekaniske oplysninger, og **Bemærk** angiver generel information, som det er værd at lægge særligt mærke til.

# Indhold

Indledning .....	2
Sikkerhed .....	4
Generelt om sikkerhed og plæneklippere.....	4
Lydtryk for 32 RD, 36 RD og 48 RD.....	6
Lydeffekt for 32 RD, 36 RD og 48 RD .....	6
Vibrationsniveau for 32 RD .....	6
Vibrationsniveau for 36 RD .....	6
Vibrationsniveau for 48 RD .....	6
Hældningsindikator .....	7
Sikkerheds- og instruktionsmærkater .....	8
Opsætning .....	10
1 Kontrol af væskerne og dæktrykket.....	10
2 Læsning af vejledningen og gennemgang af uddannelsesmateriale til operatøren.....	10
Produktoversigt .....	11
Betjeningsanordninger .....	11
Specifikationer .....	12
Udstyr/Tilbehør .....	12
Betjening .....	12
Påfyldning af brændstof.....	12
Sæt sikkerheden i højsædet.....	13
Betjening af parkeringsbremsen.....	13
Start og standsning af motoren .....	14
Betjening af neutrallåsene .....	15
Betjening af grebet til skæreknivenes kraftudtag.....	15
Sikkerhedslåsesystem .....	16
Kørsel fremad og bakning.....	16
Placering af maskinen i neutral position.....	17
Standning af maskinen .....	17
Manuel skubning af plæneklipperen .....	17
Transport af maskiner .....	17
Justering af klippehøjden .....	17
Justering af styrehjulets position .....	18
Justering af håndtagets højde.....	19
Skema over klippehøjder .....	20
Vedligeholdelse .....	21
Skema over anbefalet vedligeholdelse .....	21
Smøring .....	22
Smøring .....	22
Smøring af styrehjulene og hjullejerne .....	22
Smøring af plæneklipperremmens styrearm .....	22
Smøring af pumpestyringen og vinkelarmen .....	22
Motorvedligeholdelse .....	23
Eftersyn af luftfilteret.....	23
Serviceeftersyn af motorolien.....	24
Serviceeftersyn af tændrørene .....	25
Vedligeholdelse af brændstofsytstem .....	26
Serviceeftersyn af brændstoftanken.....	26
Serviceeftersyn af brændstoffilteret .....	27
Vedligeholdelse af drivsystem .....	28
Justering af hastighedsledforbindelsen.....	28
Justering af de neutrale ledforbindelser .....	28
Justering af de hydrauliske ledforbindelser .....	29
Justering af styrestangen .....	31
Justering af springen .....	32

Justering af fjederankerforbindelserne .....	32
Kontrol af dæktrykket .....	32
Vedligeholdelse af kølesystem .....	33
Rengøring af luftindtagsskærmen.....	33
Vedligeholdelse af bremses .....	33
Serviceeftersyn af bremsen .....	33
Vedligeholdelse af remme .....	34
Kontrol af remmene .....	34
Udskiftning af plæneklipperremmen .....	34
Justering af plæneklipperremmens spænding .....	35
Vedligeholdelse af hydrauliksystem .....	37
Serviceeftersyn af hydrauliksystemet .....	37
Vedligeholdelse af plæneklipperskjoldet.....	40
Serviceeftersyn af skæreknivene.....	40
Justering af knivbremsen .....	41
Opbevaring .....	42
Fejlfinding .....	44
Diagrammer .....	46

# Sikkerhed

Ukorrekt brug eller vedligeholdelse af denne plæneklipper kan medføre personskade. Følg disse sikkerhedsanvisninger for at mindske risikoen for at komme til skade.

Toro har konstrueret og afprøvet denne plæneklipper med henblik på, at den skulle være rimeligt sikker at bruge, men hvis følgende anvisninger ikke følges, kan det medføre personskade.

Med henblik på at sikre maksimal sikkerhed, bedste ydeevne og opnå viden om produktet er det af afgørende betydning, at du og enhver anden, der betjener plæneklipperen, læser og forstår indholdet i denne vejledning, før motoren overhovedet startes. Vær især opmærksom på advarselssymbolet (Figur 3), som betyder Forsigtig, Advarsel eller Fare – ”personlig sikkerhedsanvisning”. Læs og forstå denne anvisning, fordi den har med sikkerhed at gøre. Hvis anvisningen ikke overholdes, kan det medføre personskade.

## Generelt om sikkerhed og plæneklippere

Følgende anvisninger er justeret, så de overholder standarden EN 836.

Denne plæneklipper er i stand til at afskære hænder og fødder samt udslynge genstande. Hvis følgende sikkerhedsanvisninger ikke følges, kan det medføre alvorlig personskade eller død.

### Uddannelse

- Læs anvisningerne omhyggeligt. Lær betjeningsanordningerne og udstyrets korrekte brug at kende.
- Lad aldrig børn eller andre personer, der ikke kender denne vejledning, bruge plæneklipperen. Der kan være nationale bestemmelser, der sætter grænser for brugerens alder.
- Husk, at operatøren eller brugeren er ansvarlig for ulykker eller farer, der måtte ramme andre mennesker eller deres ejendom.
- Forstå forklaringerne på alle piktogrammer, der er brugt på plæneklipperen eller i vejledningerne.

### Benzin

**ADVARSEL** – Benzin er meget brandfarlig. Træf følgende forholdsregler:

- Opbevar brændstof i beholdere, der er specielt konstrueret til formålet.
- Påfyld kun brændstof udendørs. Der må ikke ryges under påfyldning af brændstof.

- Fyld brændstof på, før du starter motoren. Fjern aldrig dækslet til brændstoftanken, og påfyld aldrig benzin, mens motoren kører, eller når motoren er varm.
- Hvis du spilder benzin, skal du ikke forsøge at starte motoren men flytte plæneklipperen væk fra det sted, hvor brændstoffet er spildt, og undgå at foretage dig noget, der kan antænde benzindampene, før de er spredt.
- Sæt alle dæksler til brændstoftank og beholdere forsvarligt på igen.

### Forberedelser

- Bær altid svært fodtøj og lange benklæder, når du klipper græs. Betjen ikke udstyret, når du går med bare fødder eller med åbne sandaler.
- Undersøg nøje området, hvor udstyret skal anvendes, og fjern alle sten, pinde, ledninger, ben og andre fremmedlegemer.
- Foretag altid en visuel undersøgelse før start for at kontrollere, at afskærmninger og sikkerhedsanordninger som f.eks. deflektorer er på plads, og fungerer korrekt.
- Før brug skal du altid se efter, om skæreknivene, knivboltene og skæreknivenheden er slidte eller beskadigede. Udskift slidte eller beskadigede skæreknive og bolte sætvis for at bevare afbalanceringen.

### Start

- Udkobl alle skæreknivs- og drivkoblinger, og sæt plæneklipperen i frigear, før du starter motoren.
- Du skal ikke vippe plæneklipperen, når du starter benzinmotoren eller elmotoren, medmindre den skal vippes for at kunne startes. I så fald skal du ikke vippe den mere end højst nødvendigt, og du skal kun hæve den del, der vender væk fra operatorsiden.
- Start motoren forsigtigt i overensstemmelse med anvisningerne og med fødderne langt væk fra skærekniven(-e).

### Betjening

- Lyn kan forårsage alvorlig personskade eller død. Hvis der observeres lyn eller høres torden i området, må maskinen ikke anvendes. Søg ly.
- Klip aldrig græs, når der er mennesker, især børn eller kæledyr, i nærheden.
- Klip kun græs i dagslys eller i godt, kunstigt lys.
- Undgå om muligt at betjene håndplæneklipperen i vådt græs.
- Vær opmærksom på huller i terrænet samt andre skjulte risici.
- Udblæsning af materiale må aldrig rettes mod omkringstående personer.

- Anbring ikke hænder og fødder i nærheden af eller under roterende dele.
- Løft og bær aldrig en plæneklipper, mens motoren kører.
- Vær ekstra forsigtig, når du bakker eller trækker en håndplæneklipper imod dig.
- Gå, løb aldrig.
- Skråninger:
  - Anvend ikke maskinen på meget stejle skrænter.
  - Vær ekstra forsigtig på skråninger.
  - Klip græsset på tværs af skråninger, aldrig op og ned ad dem, og vær ekstra forsigtig, når du vender på skråninger.
  - Vær altid sikker på, at du har et godt fodfæste på skråninger.
- Betjen aldrig plæneklipperen med beskadigede afskærmninger eller uden sikkerhedsanordninger (f.eks. deflektorer og/eller græsfang) på plads.
- Gashåndtaget skal være stillet i det lave hastighedsområde, når traktionskoblingen indkobles, især i høje gear. Reducer hastigheden på skråninger og når du drejer skarpt for at forhindre, at maskinen vælter, eller du mister kontrollen over den.
- Stop skærekniiven, hvis det er nødvendigt at vippe plæneklipperen for at passere arealer, hvor der ikke er græs, samt når plæneklipperen transporteres til og fra det areal, hvor du skal slå græs.
- Lad ikke motoren køre i et uventileret rum, hvor der kan samles farlige kulilte-dampe.
- Stop motoren, og fjern tændingsnøglen, hvis relevant. Sørg for, at alle bevægelige dele er standset helt;
  - når du forlader plæneklipperen.
  - før du fylder brændstof på.
  - før græsopsamlere fjernes.
  - før du foretager højdejusteringer, medmindre justeringen kan foretages fra førersædet.
- Stop motoren, og fjern tændingsnøglen, hvis relevant. Sørg for, at alle bevægelige dele er standset helt, og frakobl tændrørskablet;
  - før du fjerner tilstopninger eller renser en tilstoppet udblæsning.
  - før du efterser, rengør eller arbejder på plæneklipperen.
  - efter at du har ramt et fremmedlegeme, skal du efterse plæneklipperen for skader og udbedre disse, før du starter og betjener plæneklipperen igen.
  - hvis plæneklipperen begynder at ryste unormalt (undersøg årsagen med det samme).
- Du skal nedsætte motorens omdrejningstal, når du standser motoren, og hvis motoren er udstyret med en brændstofafbryderventil, skal du lukke for brændstoffet, når du er færdig med at slå græs.
- Vær forsigtig, når du bruger sulkyer, og
  - brug kun godkendte bugseringspunkter på trækstangen.
  - begræns læs til typer, som du har fuld sikkerhedsmæssig kontrol over.
  - drej ikke skarpt: vær forsigtig, når du bakker.
  - tag ikke passagerer med.
- Hold øje med trafikken, når du krydser eller kører i nærheden af veje.
- Før du forlader førersædet
  - udkobl kraftudtaget, og sænk redskaberne.
  - Skift til neutral position, og aktiver parkeringsbremsen,
  - stop motoren, og fjern nøglen.

## Vedligeholdelse og opbevaring

- Hold alle møtrikker, bolte og skruer tilspændte for at sikre, at udstyret er i sikker driftsmæssig stand.
- Brug ikke højtryksrensingsudstyr på maskinen.
- Opbevar aldrig udstyret med benzin i tanken og i en bygning, hvor dampe kan komme i kontakt med åben ild eller gnister.
- Lad motoren køle af, før du opbevarer maskinen på et lukket sted.
- Mindsk brandfaren ved at holde motoren, lyd-potten, batterirummet og benzinopbevaringsområdet fri for græs, blade eller for meget fedt.
- Efterse udblæsningsskærmen hyppigt, og udskift med producentens anbefalede dele, når det er nødvendigt.
- Udskift slidte eller beskadigede dele af hensyn til sikkerheden.
- Udskift defekte lyd-potter.
- Hvis brændstoffranken skal tømmes, skal dette foregå udendørs.
- Lav ikke om på motorens regulatorindstillinger, og kørsel med motoren ved høj hastighed. Brug af motoren med høje omdrejningstal kan øge risikoen for personskade.
- I forbindelse med plæneklippere med flere skærekniive skal du være forsigtig, da blot en roterende skærekniv kan få de øvrige skærekniive til at rotere.
- Vær forsigtig, når du justerer plæneklipperen, så du ikke får fingrene ind mellem roterende skærekniive og plæneklipperens faste dele.
- **Køb kun ægte Toro-reservedele og -tilbehør for at sikre den bedste ydeevne og sikkerhed. Anvend ikke dele, der er mærket *passer til* de kan udgøre en sikkerhedsrisiko.**

## Lydtryk for 32 RD, 36 RD og 48 RD

32 RD har et lydtryksniveau ved brugerens øre på 87 dBA, hvori der er medtaget en usikkerhedsværdi (K) på 2 dBA.

36 RD har et lydtryksniveau ved brugerens øre på 87 dBA, hvori der er medtaget en usikkerhedsværdi (K) på 2 dBA.

48 RD har et lydtryksniveau ved brugerens øre på 92 dBA, hvori der er medtaget en usikkerhedsværdi (K) på 2 dBA.

Lydtryksniveauet er fastlagt i overensstemmelse med procedurerne beskrevet i EN 836.

## Lydeffekt for 32 RD, 36 RD og 48 RD

Modellerne 32 RD og 36 RD har et garanteret lydeffektniveau på 100 dBA, hvori der er medtaget en usikkerhedsværdi (K) på 1 dBA.

48 RD har et garanteret lydeffektniveau på 105 dBA, hvori der er medtaget en usikkerhedsværdi (K) på 1 dBA.

Lydeffektniveauet er fastlagt i overensstemmelse med procedurerne beskrevet i ISO 11094.

## Vibrationsniveau for 32 RD

### Hånd-arm

Målt vibrationsniveau for højre hånd = 1,2 m/s<sup>2</sup>

Målt vibrationsniveau for venstre hånd = 2,0 m/s<sup>2</sup>

Usikkerhedsværdi (K) = 1,0 m/s<sup>2</sup>

De målte værdier er fastlagt i overensstemmelse med procedurerne beskrevet i EN 836.

## Vibrationsniveau for 36 RD

### Hånd-arm

Målt vibrationsniveau for højre hånd = 1,3 m/s<sup>2</sup>

Målt vibrationsniveau for venstre hånd = 1,8 m/s<sup>2</sup>

Usikkerhedsværdi (K) = 1,0 m/s<sup>2</sup>

De målte værdier er fastlagt i overensstemmelse med procedurerne beskrevet i EN 836.

## Vibrationsniveau for 48 RD

### Hånd-arm

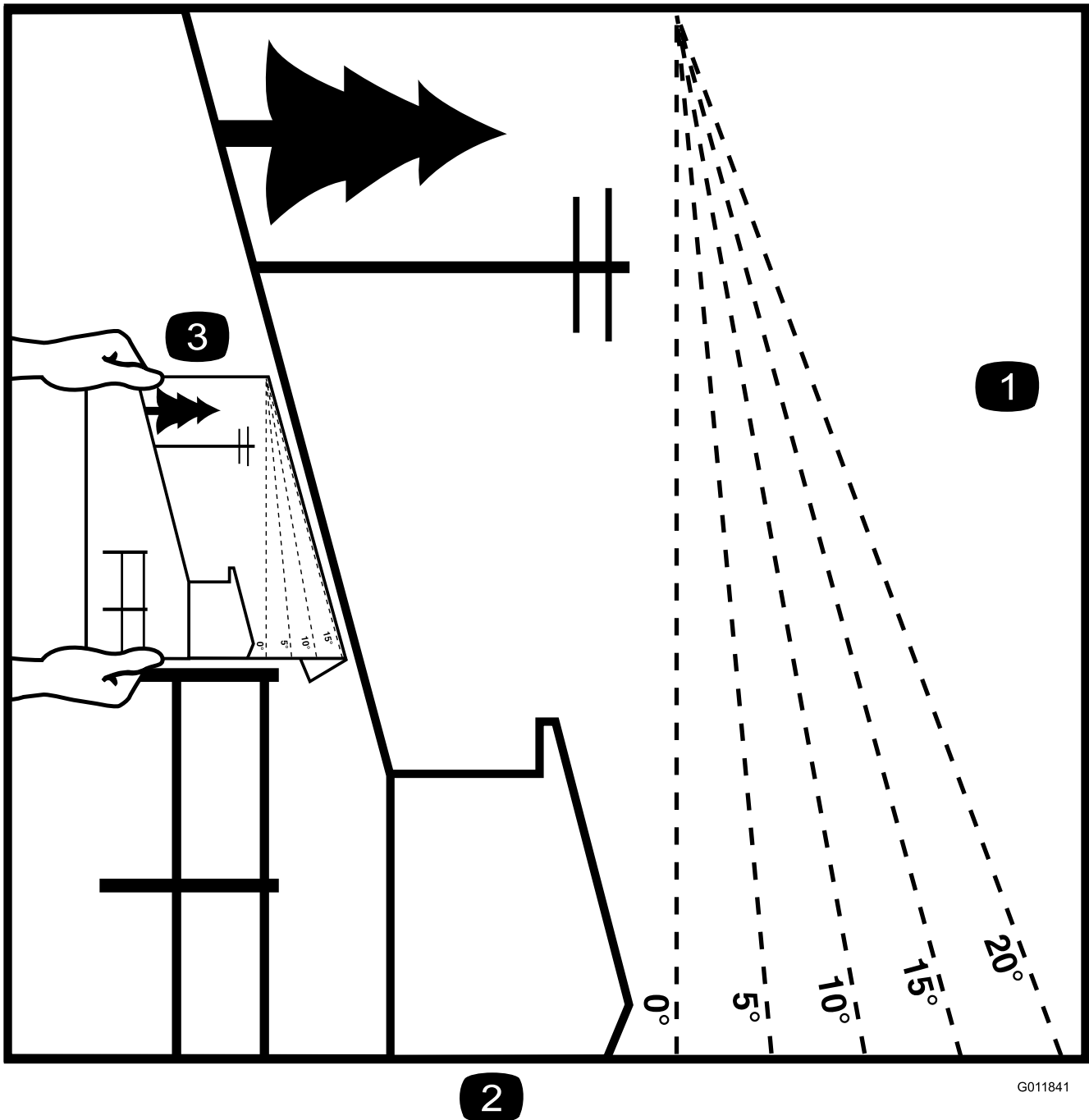
Målt vibrationsniveau for højre hånd = 2,5 m/s<sup>2</sup>

Målt vibrationsniveau for venstre hånd = 3,1 m/s<sup>2</sup>

Usikkerhedsværdi (K) = 1,5 m/s<sup>2</sup>

De målte værdier er fastlagt i overensstemmelse med procedurerne beskrevet i EN 836.

# Hældningsindikator



Figur 4

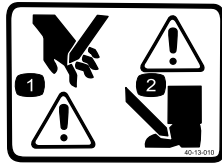
Det er tilladt at kopiere denne side til personlig brug.

1. Den maksimale hældning, det er sikkert at arbejde med maskinen på, er **20 grader**. Brug hældningsoversigten til at bestemme bakkens hældningsgrad før arbejde med maskinen. **Betjen aldrig maskinen på skrån timer med større hældning end 20 grader**. Fold langs den relevante streg, så det passer til den anbefalede hældning.
2. Ret denne kant ind efter en lodret overflade (træ, bygning, hegnspæl osv.).
3. Eksempel på sammenligning af hældning med foldet kant.

# Sikkerheds- og instruktionsmærkater

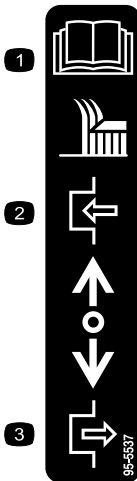


Sikkerheds- og instruktionsmærkaterne kan nemt ses af operatøren, og er placeret tæt på potentielle risikoområder. Sørg for, at sikkerhedsmærkaterne er tydelige og nemt kan ses. Beskadigede eller bortkomne mærkater skal udskiftes.



40-13-010

1. Risiko for at skære hænder
2. Risiko for at skære fødder



95-5537

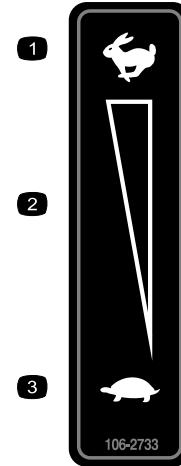
1. Læs *betjeningsvejledningen* for at få instruktioner om betjening af skæreknivene
2. Tryk fremad for at indkoble
3. Træk tilbage for at udkoble



105-4109



105-4110



106-2733

1. Hurtig
2. Trinløst regulerbar indstilling
3. Langsom



106-5517

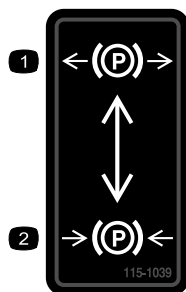
1. Advarsel – rør ikke ved den varme overflade.



Producentens mærke

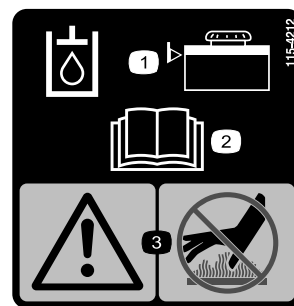
1. Indikerer, at skærekniven er identificeret som en reservedel fra producenten af originalmaskinen.





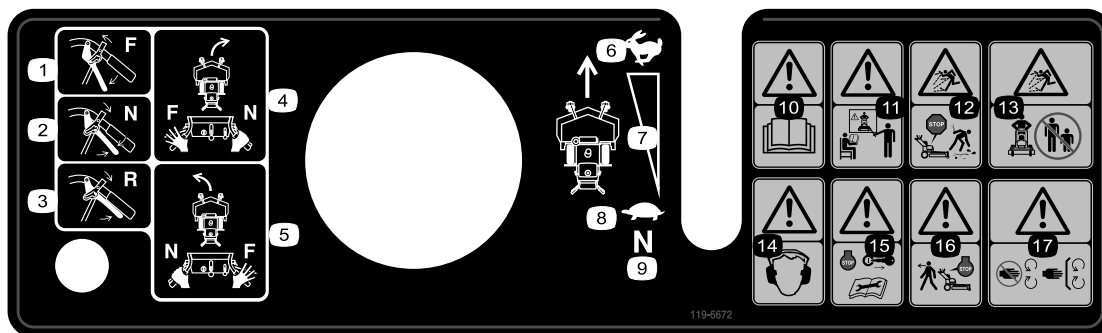
115-1039

1. Parkeringsbremse – deaktiveret
2. Parkeringsbremse – aktiveret



115-4212

1. Hydraulikoliestand
2. Læs betjeningsvejledningen.
3. Advarsel – rør ikke ved den varme overflade.



119-6672

1. Fremad
2. Neutral
3. Bakgear
4. For at dreje maskinen til højre skal du aktivere Neutral for højre håndtag, mens venstre håndtag er i positionen frem.
5. For at dreje maskinen til venstre skal du aktivere Neutral for venstre håndtag, mens højre håndtag er i positionen frem.
6. Hurtig
7. Trinløst regulerbar indstilling
8. Langsom
9. Neutral
10. Advarsel – læs *betjeningsvejledningen*.
11. Advarsel – få undervisning, før denne maskine tages i brug.
12. Fare for udslyngede genstande – hold deflektorafskærmningen på plads.
13. Fare for udslyngede genstande – hold sikker afstand til maskinen.
14. Advarsel – bær høreværn.
15. Advarsel – stands motoren, og fjern tændrørsledningen, inden der udføres vedligeholdelse på maskinen.
16. Advarsel – sluk motoren, før du forlader maskinen.
17. Fare for at skære sig/amputation af hænder – hold afstand til bevægelige dele. Hold alle afskærmninger og sikkerhedsanordninger på plads.

# Opsætning

## Løsdele

Brug skemaet herunder til at kontrollere, at alle dele er blevet leveret.

Fremgangsmåde	Beskrivelse	Antal	Anvendelse
1	Kræver ingen dele	–	Kontroller væskerne og dæktrykket
2	Betjeningsvejledning Betjeningsvejledning til motor Uddannelsesmateriale til operatøren Olieaftapningsslange	1 1 1 1	Læs betjeningsvejledningen, og se uddannelsesmateriale til operatøren, før maskinen betjenes.

**Bemærk:** Maskinens venstre og højre side er som set fra den normale betjeningsposition.

# 1

## Kontrol af væskerne og dæktrykket

Kræver ingen dele

### Fremgangsmåde

- Før du starter motoren og bruger maskinen, skal du kontrollere oliestanden i motorens krumtaphus. Se afsnittet Kontrol af motoroliestanden.
- Kontroller, at plæneklipperen og plæneklipperskjoldet er smurte.
- Kontroller dæktrykket. Se afsnittet Kontrol af dæktrykket.

**Bemærk:** Skæreknivene er indstillet til en klippehøjde på 51 mm ved levering. Akselpositionen er **B**, med 2 pladser under styrehjulene og 4 pladser under spindlen.

# 2

## Læsning af vejledningen og gennemgang af uddannelsesmateriale til operatøren

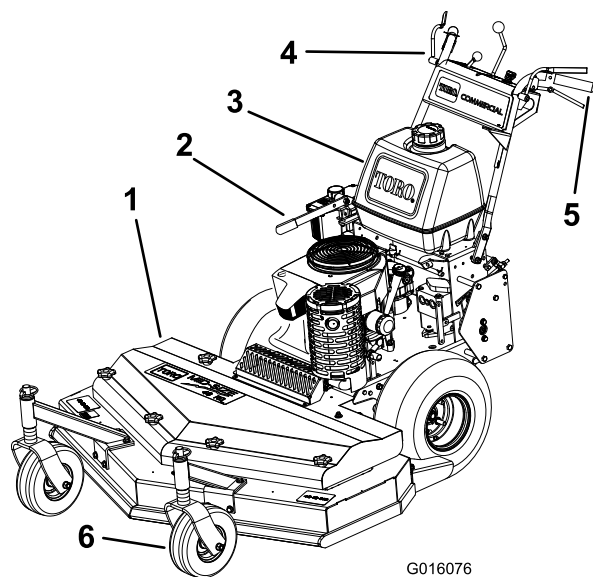
Dele, der skal bruges til dette trin:

1	<i>Betjeningsvejledning</i>
1	<i>Betjeningsvejledning til motor</i>
1	Uddannelsesmateriale til operatøren
1	Olieaftapningsslange

### Fremgangsmåde

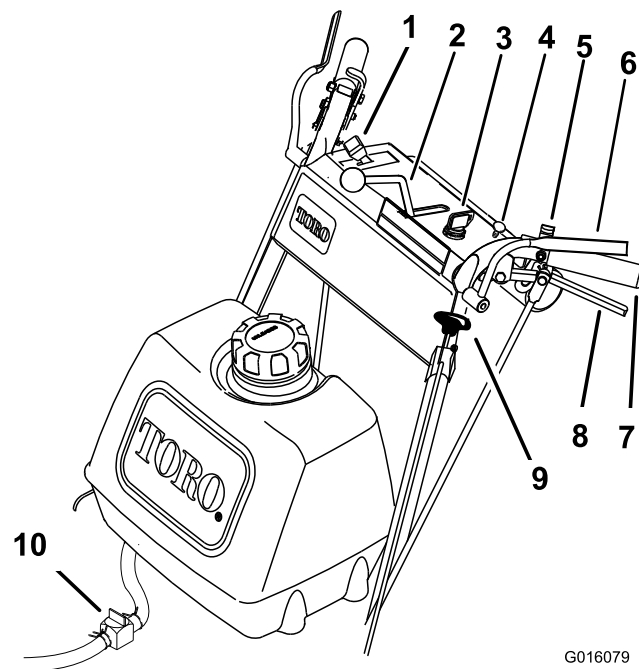
- Læs *betjeningsvejledningen*.
- Se uddannelsesmateriale til operatøren, før maskinen betjenes. Den medfølgende dvd indeholder generelt uddannelsesmateriale, og den leverede maskine kan afvige fra maskinen i materialet.
- Brug olieaftapningsslangen, når du skifter motorolie.

# Produktoversigt



Figur 5

- |                       |                          |
|-----------------------|--------------------------|
| 1. Plæneklipperskjold | 4. Betjeningsanordninger |
| 2. Bremse             | 5. Håndtag               |
| 3. Benzintank         | 6. Styrehjul             |



Figur 6

- |                             |  |
|-----------------------------|--|
| 1. Gashåndtag               | 6. Dødemandsgreb                       |
| 2. Hastighedskontrolhåndtag | 7. Håndtag                             |
| 3. Tændingskontakt          | 8. Drivhåndtag                         |
| 4. Choker                   | 9. Grebet til skæreknivenes kraftudtag |
| 5. Neutrallås               | 10. Brændstofafbrydventil              |

## Betjeningsanordninger

Før du starter motoren og anvender maskinen, er det vigtigt, at du er fortrolig med alle maskinens betjeningsanordninger (Figur 6).

### Gashåndtag

Gashåndtaget har to positioner: **Hurtig** og **Langsom**.

### Dødemandsgreb

Når du trykker dødemandsgrebene mod håndtagene, mærker systemet, at operatøren befinder sig i den normale betjeningsposition. Når du slipper dødemandsgrebene, mærker systemet, at operatøren har forladt den normale betjeningsposition, hvorefter systemet stopper motoren, hvis hastighedskontrolhåndtaget ikke er i **neutral** position eller grebet til skæreknivenes kraftudtag er indkoblet.

### Grebet til skæreknivenes kraftudtag

Grebet til skæreknivenes kraftudtag bruges til at indkoble og udkoble drivremmen til drift af plæneklipperens skæreknive, med dødemandsgrebene presset mod håndtagene. Træk op i grebet for at indkoble skæreknivene, og tryk det ned for at udkoble skæreknivene.

### Tændingskontakt

Denne kontakt bruges sammen med tilbageslagsstarteren og har tre positioner: **Fra**, **Kør** og **Start**.

### Hastighedskontrolhåndtag

Denne maskine har en betjeningsanordning til variabel hastighed med en neutral position. Denne styrer, hvor hurtigt maskinen kører.

### Drivhåndtag

Slip drivhåndtagene for at aktivere fremadgående traktion, og tryk håndtagene ind, indtil der mærkes en forøgelse af kraften, for at skifte til neutral position. Fortsæt med at trykke håndtagene ind for at skifte til bakgear. Tryk højre drivhåndtag ind for at dreje til højre, og tryk venstre drivhåndtag ind for at dreje til venstre.

### Neutrallås

Tryk drivhåndtagene ind, indtil der mærkes en forøgelse af kraften, og flyt låsene bagud for at aktivere neutrallåsen.

## Brændstofafbryderventil

Luk brændstofafbryderventilen før transport eller opbevaring af maskinen.

## Choker

Brug chokeren, før du starter en kold motor.

## Specifikationer

**Bemærk:** Specifikationer og design kan ændres uden forudgående varsel.

### 89 cm plæneklippere:

Bredde	89 cm
Længde	203 cm
Højde	112 cm
Vægt	231 kg

### 91 cm plæneklippere:

Bredde	94 cm
Længde	203 cm
Højde	112 cm
Vægt	232 kg

### 122 cm plæneklippere:

Bredde	126 cm
Længde	194 cm
Højde	112 cm
Vægt	248 kg

## Udstyr/Tilbehør

Der kan fås en række forskelligt Toro-godkendt udstyr og tilbehør til brug sammen med maskinen, som gør den bedre og mere alsidig. Kontakt en autoriseret serviceforhandler eller distributør for at få en liste over alt godkendt udstyr og tilbehør.

# Betjening

## Påfyldning af brændstof

- Du opnår de bedste resultater ved kun at bruge ren og frisk (højest 30 dage gammel) blyfri benzin med et oktantal på 87 eller højere ((R+M)/2-ratingmetode).
- **Ethanol:** Benzin med op til 10 % ethanol (gasohol) eller 15 % MTBE (metyl-tertiær-butylæter) pr. volumen accepteres. Ethanol og MTBE er ikke det samme. Benzin med 15 % ethanol (E15) pr. volumen godkendes ikke til brug. **Brug aldrig benzin, der indeholder mere end 10 % ethanol pr. volumen**, som f.eks. E15 (indeholder 15 % ethanol), E20 (indeholder 20 % ethanol) eller E85 (indeholder op til 85 % ethanol). Hvis der anvendes ikke-godkendt benzin, kan det medføre ydelsesproblemer og/eller beskadigelse af motoren, som muligvis ikke er dækket af garantien.
- **Anvend ikke** benzin, der indeholder metanol.
- **Opbevar ikke** brændstof i hverken brændstoftanken eller brændstofbeholdere henover vinteren, medmindre du anvender en brændstofstabilisator.
- **Fyld ikke** olie i benzin.

### **⚠ FARE**

Under visse forhold er benzin meget brandfarlig og yderst eksplosiv. En brand eller eksplosion forårsaget af benzin kan give dig eller andre forbrændinger samt medføre tingsskade.

- **Fyld tanken udendørs** i et åbent område, når motoren er kold. Tør eventuel spildt benzin op.
- **Fyld aldrig brændstoftanken op inde** i en lukket anhænger.
- **Fyld ikke brændstoftanken helt op.** Fyld benzin på brændstoftanken, indtil niveauet er 6-13 mm under bunden af påfyldningsstudsens. Denne tomme plads giver benzinen i brændstoftanken plads til at udvide sig.
- **Ryg aldrig**, når du håndterer benzin, og hold dig på afstand af åben ild eller steder, hvor benzindampe kan antændes af en gnist.
- **Opbevar benzin** i en godkendt beholder og utilgængeligt for børn. Køb aldrig benzin til mere end 30 dages forbrug.
- **Betjen ikke maskinen** medmindre hele udstødningssystemet er på plads og i god driftsmæssig stand.

## ⚠ FARE

Under visse omstændigheder kan der under påfyldning af brændstof udvikle sig statisk elektricitet, der kan antænde benzindampene. En brand eller eksplosion forårsaget af benzin kan give dig eller andre forbrændinger samt medføre tingsskade.

- Anbring altid benzindunke på jorden et stykke fra køretøjet, før påfyldning påbegyndes.
- Fyld ikke benzindunke inde i et køretøj eller på en lastbil eller anhænger, da indvendige tæpper eller plastikforinger i lastbiler kan isolere dunken og forsinke tabet af eventuel statisk elektricitet.
- Når det er praktisk muligt, skal benzindrevent udstyr fjernes fra lastbilen eller anhænger og fyldes op igen, mens hjulene står på jorden.
- Hvis dette ikke er muligt, skal påfyldningen af udstyret finde sted på en lastbil eller anhænger med en løs dunk i stedet for direkte fra benzinstanderen.
- Hvis det er nødvendigt at benytte benzinstanderen, skal spidsen af slangen hele tiden være i kontakt med kanten af åbningen i brændstoftanken eller -dunken, indtil påfyldningen er afsluttet.

## ⚠ ADVARSEL

Benzin er farligt eller dødbringende, hvis det indtages. Længere tids udsættelse for dampe kan forårsage alvorlige skader og sygdomme.

- Undgå længere tids indånding af dampe.
- Hold ansigtet væk fra spidsen af slangen og brændstoftanken eller stabilisatoråbningen.
- Undgå kontakt med huden, og vask spildte væsker af med sæbe og vand.

## Brug af brændstofstabilisator

Brug af brændstofstabilisator i maskinen giver følgende fordele:

- Holder benzinen frisk ved opbevaring i 90 dage eller derunder. Ved længere tids opbevaring anbefales det, at brændstoftanken tømmes.
- Renser motoren, når den kører.
- Forhindrer opbygning af gummiagtige lakaflejringer i brændstofsyste­met, som medfører startvanskeligheder.

**Vigtigt:** Tilsæt aldrig brændstofadditiver, der indeholder metanol eller ethanol.

Tilsæt benzinen den korrekte mængde brændstofstabilisator.

**Bemærk:** Brændstofstabilisator er mest effektiv, når den blandes med frisk benzin. Brug altid brændstofstabilisator for at minimere risikoen for lakaflejringer i brændstofsyste­met.

## Opfyldning af brændstoftanken

1. Sluk for motoren, og aktiver parkeringsbremsen.
2. Rengør området omkring brændstofdækslet, og afmonter dækslet. Fyld blyfri almindelig benzin i brændstoftanken, indtil niveauet er 6 til 13 mm under bunden af påfyldningsstuds­en. Dette giver benzinen i brændstoftanken plads til at udvide sig. Fyld ikke brændstoftanken helt op.
3. Skru brændstofdækslet godt fast. Tør eventuel spildt benzin op.

## Sæt sikkerheden i højsædet

Læs alle sikkerhedsforskrifterne nøje, og gør dig bekendt med de symboler, der findes i afsnittet om sikkerhed. Disse oplysninger kan hjælpe dig eller omkringstående personer med at undgå at komme til skade.

Det anbefales at bruge beskyttelsesudstyr til øjne, ører, fødder og hoved.

## ⚠ FORSIGTIG

Denne maskine afgiver støj på mere end 85 dBA ved førerens ører og kan give nedsat hørelse ved længere tids anvendelse.

Brug høreværn, når du betjener denne maskine.



Figur 7

1. Advarsel – bær høreværn.

## Betjening af parkeringsbremsen

Aktiver altid parkeringsbremsen, når du standser maskinen eller efterlader den uden opsyn. Kontroller, at parkeringsbremsen fungerer korrekt før hver brug.

Hvis parkeringsbremsen ikke holder plæneklipperen forsvarligt, skal den justeres. Se afsnittet Serviceeftersyn af parkeringsbremsen.

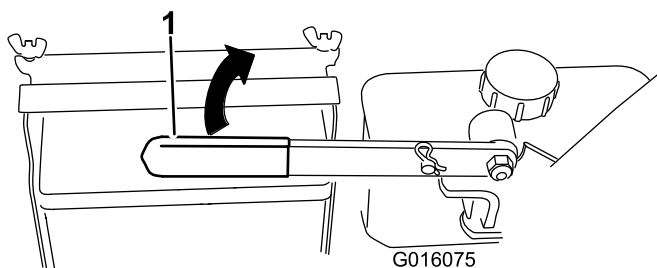
## ▲ FORSIGTIG

Børn eller omkringstående personer kan komme til skade, hvis de flytter eller forsøger at betjene maskinen, når operatøren ikke er til stede.

Fjern altid tændingsnøglen, og aktiver parkeringsbremsen, når du efterlader maskinen uden opsyn, selv hvis det blot er i nogle få minutter.

### Aktivering af parkeringsbremsen

Træk parkeringsbremsehåndtaget bagud (Figur 8).



Figur 8

1. Parkeringsbremsehåndtag (i deaktiveret position)

### Deaktivering af parkeringsbremsen

Skub parkeringsbremsehåndtaget frem.

## Start og standsning af motoren

### Start af motoren

1. Slut tændrørskablerne til tændrørene.
2. Åbn brændstofventilen.
3. Flyt grebet til skæreknivens kraftudtag til udkoblet position, og flyt hastighedskontrolhåndtaget til neutral.
4. Flyt drivhåndtagene til neutral, og aktiver neutrallåsene.
5. Aktiver parkeringsbremsen.
6. Drej tændingsnøglen til positionen **kør** (Figur 6).
7. For at starte en kold motor skal du sætte gashåndtaget midt mellem positionerne **hurtig** og **langsom**.
8. For at starte en varm motor skal du sætte gashåndtaget i positionen **hurtig**.
9. Træk op i chokerhåndtaget, hvis motoren er kold (Figur 6).
10. Drej tændingsnøglen til startpositionen for at aktivere starteren. Slip nøglen, når motoren starter.

**Bemærk:** En varm eller brandvarm motor kræver muligvis ikke, at chokeren bruges.

**Bemærk:** Aktiver ikke starteren i mere end 5 sekunder ad gangen. Hvis motoren ikke starter,

skal du lade den køle af i 15 sekunder mellem startforsøgene. Følges disse instruktioner ikke, kan startmotoren brænde sammen.

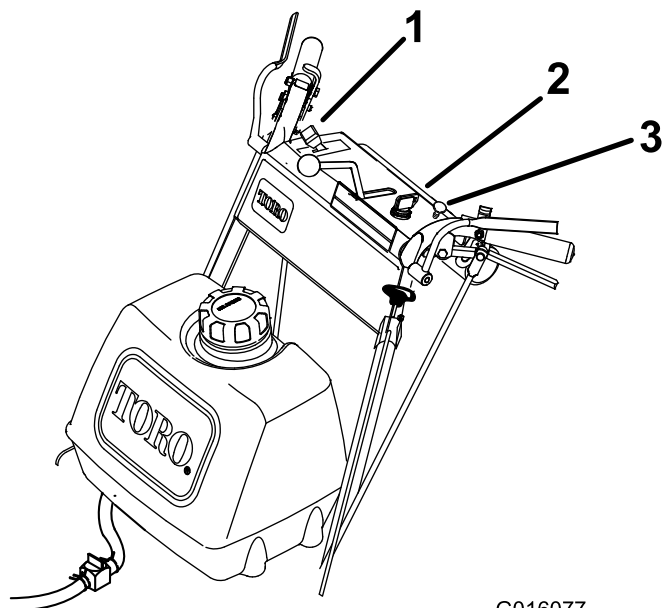
11. Flyt chokeren til slukket position, når motoren varmes op (Figur 9).
12. Hvis motoren er kold, skal du lade den varme op, og derefter flytte gashåndtaget til positionen **hurtig**.

### Standning af motoren

**Vigtigt:** Motoren kan i nødstilfælde stoppes øjeblikkeligt ved at dreje tændingsnøglen til positionen **Off** (Fra).

1. Flyt drivhåndtagene til neutral, og aktiver neutrallåsene.
2. Flyt gashåndtaget til langsom (Figur 9).
3. Flyt grebet til skæreknivens kraftudtag til udkoblet position, og flyt hastighedskontrolhåndtaget til neutral.
4. Lad motoren køre i tomgang i 30 til 60 sekunder, før motoren slukkes.
5. Drej tændingsnøglen til slukket position for at standse motoren.
6. Aktiver parkeringsbremsen, og fjern nøglen.

**Vigtigt:** Luk brændstofafbryderventilen før transport eller opbevaring af maskinen for at forhindre brændstofflækage.



Figur 9

1. Gashåndtag
2. Tændingskontakt
3. Choker

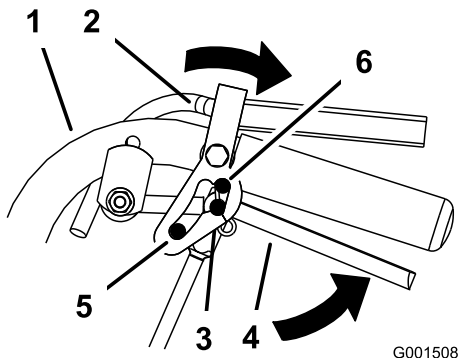
**Vigtigt:** Luk brændstofafbryderventilen før transport eller opbevaring af maskinen for at forhindre brændstofflækage.

## Betjening af neutrallåsene

Aktiver altid neutrallåsen, når du stopper maskinen. Aktiver parkeringsbremsen, når maskinen efterlades uden opsyn.

### Indstilling af neutrallåsen

1. Tryk drivhåndtagene ind, indtil der mærkes en forøgelse af kraften.
2. Placer tommelfingrene på oversiden af låsene, og flyt dem tilbage, indtil tapperne befinder sig i den neutrale position (Figur 10).

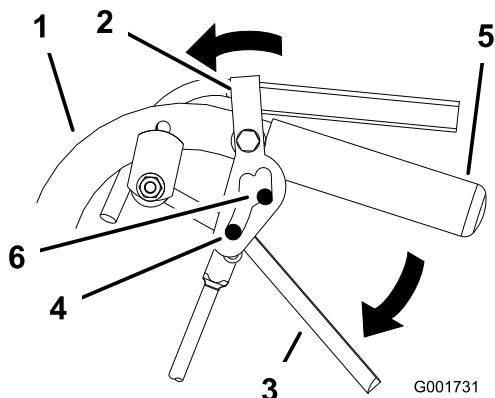


Figur 10

- |                     |                      |
|---------------------|----------------------|
| 1. Håndtag          | 4. Drivhåndtag       |
| 2. Neutrallås       | 5. Fuld kraft fremad |
| 3. Neutral position | 6. Bakgear           |

### Deaktivering af neutrallåsen

1. Tryk drivhåndtagene ind, indtil der mærkes en forøgelse af kraften.
2. Placer tommelfingrene på oversiden af låsene, og flyt dem fremad, indtil tapperne befinder sig i den forreste position (Figur 11).



Figur 11

- |                |                                       |
|----------------|---------------------------------------|
| 1. Håndtag     | 4. Tap i positionen fuld kraft fremad |
| 2. Neutrallås  | 5. Håndtag                            |
| 3. Drivhåndtag | 6. Forreste position                  |

## Betjening af grebet til skæreknivenes kraftudtag

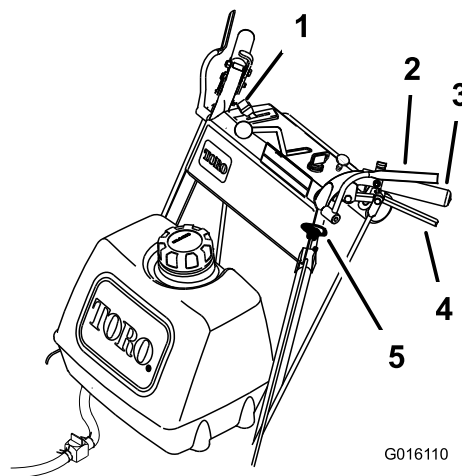
Grebet til skæreknivenes kraftudtag bruges sammen med dødemandsgrebene til at indkoble og udkoble skæreknivene.

### Indkobling af skæreknivene

1. Tryk dødemandsgrebene mod håndtagene for at indkoble skæreknivene (Figur 12).
2. Træk grebet til skæreknivenes kraftudtag op. Hold dødemandsgrebene presset mod håndtaget.

**Bemærk:** Hvis dødemandsgrebene slippes, mens skæreknivene er indkoblet, vil motoren standse.

3. Genstart motoren, og gentag proceduren for at indkoble skærebladene, hvis dødemandsgrebene slippes.



Figur 12

- |                  |  |
|------------------|--|
| 1. Gashåndtag    | 4. Drivhåndtag                         |
| 2. Dødemandsgreb | 5. Grebet til skæreknivenes kraftudtag |
| 3. Håndtag       |  |

### Udkobling af skæreknivene

Skæreknivene kan udkobles på følgende måder.

1. Skub grebet til skæreknivenes kraftudtag ned til slukket position (Figur 12).
2. Hvis dødemandsgrebet slippes, vil motoren og skæreknivene stoppe (Figur 12) med skæreknivenes kraftudtag indkoblet.

# Sikkerhedslåsesystem

## ▲ FORSIGTIG

Hvis kontakterne til sikkerhedslåsesystemet udkobles eller beskadiges, kan maskinen reagere uventet og forårsage personskade.

- Pil ikke ved sikkerhedskontakterne.
- Kontroller dagligt, at sikkerhedskontakterne fungerer, og udskift eventuelle beskadigede kontakter, før du betjener maskinen.

## Sådan fungerer sikkerhedslåsesystemet

Sikkerhedslåsesystemet er udviklet med henblik på at forhindre, at plæneklipperen starter, medmindre:

- Grebet til skæreknivenes kraftudtag er udkoblet.
- Hastighedskontrolhåndtaget er i neutral position.

Sikkerhedslåsesystemet er udviklet med henblik på at standse motoren, hvis:

- Hvis dødemandsgrebene slippes, mens plæneklipperen er tændt, og/eller hastighedskontrollen ikke befinder sig i neutral.
- Hastighedskontrolhåndtaget kan skiftes ud af neutral uden at holde dødemandsgrebene inde, eller med bremsen aktiveret.
- Grebet til skæreknivenes kraftudtag trækkes op uden at holde dødemandsgrebene inde.

## Afprøvning af sikkerhedslåsesystemet

**Eftersynsinterval:** Hver anvendelse eller dagligt

Kontroller altid sikkerhedslåsesystemet, før du betjener maskinen. Hvis systemet ikke fungerer som beskrevet, skal der straks tilkaldes en autoriseret forhandler til at reparere sikkerhedssystemet.

## ▲ ADVARSEL

Mens sikkerhedslåsesystemet afprøves, kan maskinen bevæge sig fremad, og forårsage personskade eller beskadigelse af ejendom.

- Udfør afprøvningen af sikkerhedslåsesystemet på et åbent område.
- Sørg for, at der ikke står nogen foran maskinen, mens sikkerhedslåsesystemet afprøves.

1. Aktiver neutrallåsene og placer hastighedskontrolhåndtaget i neutral position.
2. Start motoren. Se afsnittet Start og standsning af motoren.
3. Træk grebet til skæreknivenes kraftudtag op, uden at holde dødemandsgrebene inde. Motoren bør stoppe.

4. Skub grebet til skæreknivenes kraftudtag ned til slukket position.
5. Hold dødemandsgrebene nede, mens motoren kører. Træk grebet til skæreknivenes kraftudtag op. Drivremmen bør blive indkoblet, og plæneklipperens skæreknive begynder at dreje.
6. Slip dødemandsgrebene. Motoren bør stoppe.
7. Tryk hastighedskontrolhåndtaget fremad, mens motoren kører. Slip dødemandsgrebene. Motoren bør stoppe.
8. Hvis ovenstående betingelser ikke overholdes, skal der straks tilkaldes en autoriseret forhandler til at reparere sikkerhedssystemet.

## Kørsel fremad og bakning

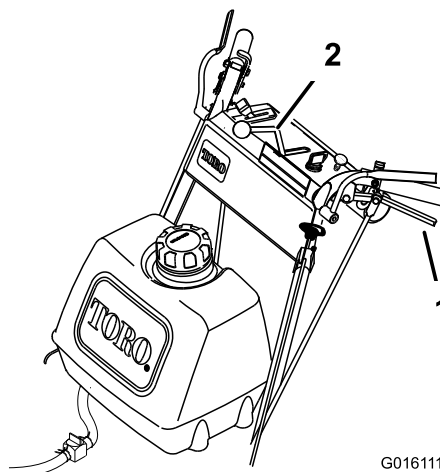
Gashåndtaget styrer motorens omdrejningstal målt i o/min (omdrejninger pr. minut). Indstil gashåndtaget til positionen **hurtig** for at opnå den bedste ydelse.

### Kørsel fremad

1. Deaktiver parkeringsbremsen.
2. Sæt hastighedskontrolhåndtaget til den ønskede hastighed for at køre fremad.
3. Deaktiver neutrallåsen. Se Deaktivering af neutrallåsen.
4. Slip drivhåndtagene langsomt for at køre fremad (Figur 13).

Påfør drivhåndtagene samme tryk for at køre ligeud (Figur 13).

Tryk drivhåndtaget ind på den side, du vil dreje til, hvis du ønsker at dreje (Figur 13).



Figur 13

1. Drivhåndtag
2. Hastighedskontrolhåndtag

### Bakning

Tryk drivhåndtagene langsomt ind for at køre bagud (Figur 13).



## Placering af maskinen i neutral position

Aktiver altid neutrallåsen og parkeringsbremsen, når du stopper maskinen.

1. Tryk drivhåndtagene ind til neutral position.
2. Aktiver neutrallåsene. Se Betjening af neutrallåsene.
3. Sæt hastighedskontrollhåndtaget i den neutrale position.

## Standingsning af maskinen

1. Tryk drivhåndtagene ind til neutral position, og aktiver neutrallåsene for at standse maskinen.
2. Sæt hastighedskontrollhåndtaget i den neutrale position.
3. Stop motoren. Se afsnittet Standingsning af motoren.
4. Vent, til alle bevægelige dele er standset, før du forlader betjeningspositionen. Aktiver parkeringsbremsen.

### **▲ FORSIGTIG**

**Børn eller omkringstående personer kan komme til skade, hvis de flytter eller forsøger at betjene maskinen, når operatøren ikke er til stede.**

Fjern altid tændingsnøglen, og aktiver parkeringsbremsen, når du efterlader maskinen uden opsyn, selv hvis det blot er i nogle få minutter.

## Manuel skubning af plæneklipperen

Omløbsventilerne gør det muligt at skubbe maskinen manuelt, uden at motoren kører.

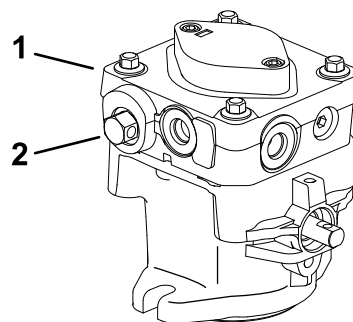
**Vigtigt:** Skub altid maskinen manuelt. Træk aldrig maskinen med et andet køretøj, da dette kan beskadige hydraulikken.

### Skubning af maskinen

1. Udkobl kraftudtaget, flyt bevægelseshåndtagene til den neutrale låseposition, og aktiver parkeringsbremsen.
2. Åbn omløbsventilerne ved at dreje dem med uret fra 1 til 2. Derved får hydraulikvæsken mulighed for at løbe uden om pumperne, så hjulene kan dreje (Figur 14).
3. Deaktiver parkeringsbremsen.
4. Skub maskinen til det ønskede sted.
5. Aktiver parkeringsbremsen.
6. Luk omløbsventilerne, men overspænd dem ikke.

**Bemærk:** Drej omløbsventilerne maks. 2 omgange, så ventilen ikke kommer ud af huset, og væsken løber ud.

**Vigtigt:** Maskinen må ikke startes eller betjenes, når omløbsventilerne er åbne. Det kan medføre beskadigelse af systemet.



G007735

**Figur 14**

1. Hydraulikpumpe
2. Omløbsventil

## Transport af maskiner

Brug en robust anhænger eller lastbil til at transportere maskinen. Kontroller, at anhænger eller lastbil er udstyret med alt det nødvendige lys og de nødvendige skilte i henhold til lovgivningen. Læs alle sikkerhedsoplysninger omhyggeligt. Disse oplysninger kan hjælpe dig, din familie, husdyr og personer, der befinder sig i nærheden, med at undgå at komme til skade.

Sådan transporteres maskinen:

- Stop motoren, fjern tændingsnøglen, aktiver bremsen, og luk brændstofventilen.
- Fastgør maskinen sikkert til traileren eller lastbilen vha. remme, kæder, kabler eller reb.
- Fastgør traileren til træk køretøjet med sikkerhedskæder.

## Justering af klippehøjden

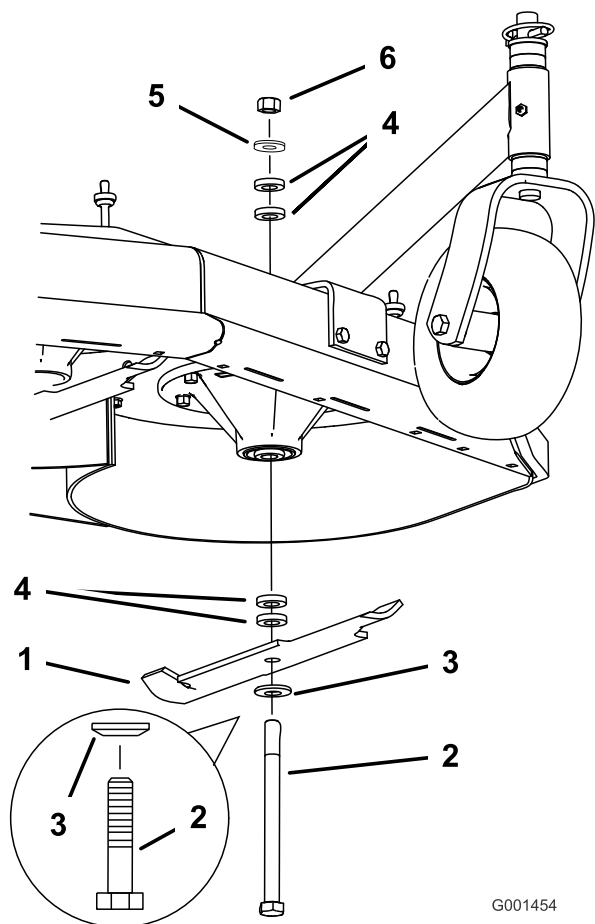
Denne maskine kan indstilles til klippehøjder mellem 26 og 108 mm. Juster skæreknivens afstandsbøsninger, bagakslens højde eller forreste styreenheds afstandsbøsninger for at opnå den korrekte klippehøjde. Brug skemaet over klippehøjder til at vælge en kombination af nødvendige justeringer

### Justering af skæreknivshøjden

Juster skæreknivene med de 4 afstandsbøsninger (6 mm) på skæreknivens spindelbolte. Det gør det muligt at variere klippehøjden inden for et område på 25 mm, i trin på 6 mm ad gangen, i alle akselpositioner. Brug samme antal afstandsbøsninger på alle skæreknive for at opnå en jævn klipning (2 øverst, 2 nederst, 1 øverst og 3 nederst osv.).

1. Udkobl kraftudtaget, og flyt gashåndtaget til positionen langsom.
2. Drej tændingskontakten til slukket position.

3. Vent, til alle bevægelige dele er standset, før du forlader betjeningspositionen. Aktiver parkeringsbremsen.
4. Hold skæreknavsbolten fast, og fjern møtrikken. Skub bolten ned gennem spindlen, og tilpas afstandsbojsningerne efter behov (Figur 15).



Figur 15

- |                   |                     |
|-------------------|---------------------|
| 1. Skærekniv      | 4. Afstandsbojsning |
| 2. Skæreknavsbolt | 5. Tynd skive       |
| 3. Buet skive     | 6. Møtrik           |

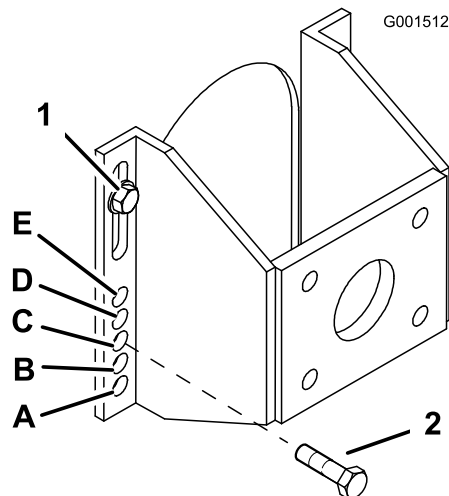
5. Monter bolten, den buede møtrik og skæreknaven. Tilføj ekstra afstandsbojsninger, og fastgør dem med en tynd skive og en møtrik (Figur 15).
6. Tilspænd knivbolten til et moment på 101-108 Nm.

## Justering af akselhøjden

Juster akselpositionen til den valgte klippehøjdeindstilling. Se skemaet over klippehøjder.

1. Udkobl kraftudtaget, og flyt gashåndtaget til positionen stop.
2. Vent, til alle bevægelige dele er standset, før du forlader betjeningspositionen, og aktiver derefter parkeringsbremsen.
3. Placer en donkraft under motorstellet. Løft motorens bagstel nok til at fjerne drivhjulene.

4. Tag drivhjulene af.
5. Løsn, men fjern ikke, de 2 øverste akselbolte (Figur 16).
6. Fjern de 2 nederste akselbolte (Figur 16).



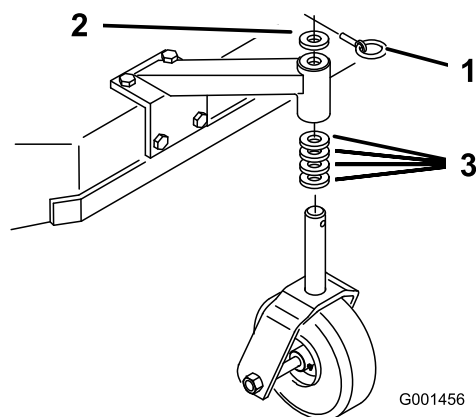
Figur 16

- |                      |                       |
|----------------------|-----------------------|
| 1. Øverste akselbolt | 2. Nederste akselbolt |
|----------------------|-----------------------|

7. Hæv eller sænk monteringsbeslaget, så du kan montere de 2 akseljusteringsbolte i de ønskede huller (Figur 16). En udstanset plade kan hjælpe med at rette hullerne ind, så de flugter med hinanden.
8. Tilspænd alle 4 bolte.
9. Monter drivhjulene, og sænk plæneklipperen.

## Justering af styrehjulets position

1. Tilpas styrehjulets afstandsbojsninger til det valgte akselmonteringshul (Figur 17) ved hjælp af skemaet over klippehøjder.



Figur 17

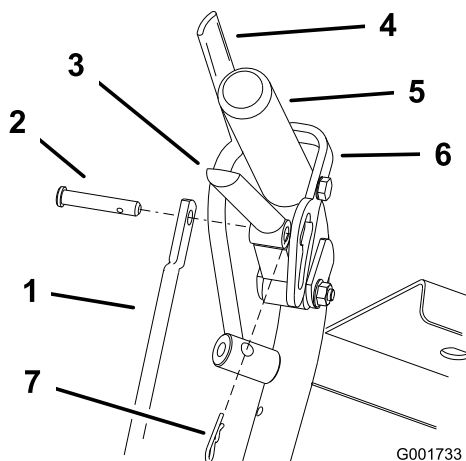
- |                           |                            |
|---------------------------|----------------------------|
| 1. Låsestift              | 3. Afstandsbojsning, 13 mm |
| 2. Afstandsbojsning, 5 mm |                            |
2. Fjern låsestiften, skub styrehjulet ud af støtten og udskift afstandsbojsningerne (Figur 17).

- Placer styrehjulet i støtten, og indsæt låsestiften (Figur 17).

## Justering af håndtagets højde

Håndtagets position kan justeres, så det passer til operatørens højdepræference.

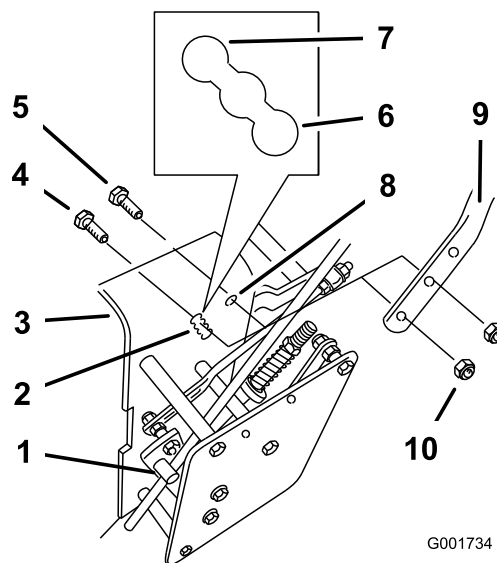
- Fjern låseclipsene og gaffelboltene fra drivhåndtagene og neutrallåsene (Figur 18).



Figur 18

- |                  |                         |
|------------------|-------------------------|
| 1. Styrestang    | 5. Venstre håndtag vist |
| 2. Gaffelbolt    | 6. Neutrallås           |
| 3. Drivhåndtag   | 7. Låseclips            |
| 4. Dødemandsgreb |                         |

- Løsn de øverste flangebolte (3/8 x 1-1/4 tommer) og flangemøtrikken, der fastgør håndtaget til bagstellet (Figur 19).
- Fjern de nederste flangebolte (3/8 x 1 tomme) og flangemøtrikkerne, der fastgør håndtaget til bagstellet (Figur 19).
- Drej håndtaget til den ønskede driftsposition, og monter de nederste flangebolte (3/8 x 1 tomme) og flangemøtrikker i monteringshullerne. Tilspænd alle flangebolte.



G001734

Figur 19

- |   |                              |
|---|------------------------------|
| 1. Styrestangens fitting                    | 6. Høj position              |
| 2. Nederste monteringshuller                | 7. Lavere position           |
| 3. Bagstel                                  | 8. Øverste monteringshul     |
| 4. Nederste flangebolte (3/8 x 1 tomme)     | 9. Håndtag                   |
| 5. Øverste flangebolte (3/8 x 1-1/4 tommer) | 10. Flangemøtrik (3/8 tomme) |

- Juster styrestangens længde ved at dreje styrestangen i stangfittingen (Figur 18 og Figur 19).
  - Placer låseclipsen mellem drivhåndtagene og neutrallåsene, og før den gennem gaffelboltene (Figur 18).
- Bemærk:** Sørg for, at gaffelboltene er sat i neutrallåsene.
- Juster den hydrauliske ledforbindelse, når håndtagshøjden ændres. Se Justering af den hydrauliske ledforbindelse.

# Skema over klippehøjder

Akselposition	Antal afstandsbøsninger under styrehjulet		Antal 6 mm afstandsbøsninger på skæreknivene under spindlen				
	13 mm	5 mm	4	3	2	1	0
A	0	0	26 mm	32 mm	38 mm	45 mm	51 mm
A	0	1	29 mm	35 mm	41 mm	48 mm	54 mm
A	1	0	35 mm	41 mm	48 mm	54 mm	60 mm
B	0	1	35 mm	41 mm	48 mm	54 mm	60 mm
B	1	0	41 mm	48 mm	54 mm	60 mm	67 mm
B	1	1	45 mm	51 mm	57 mm	64 mm	70 mm
B	2	0	51 mm	57 mm	64 mm	70 mm	76 mm
C	1	1	48 mm	54 mm	60 mm	67 mm	73 mm
C	2	0	54 mm	60 mm	67 mm	73 mm	79 mm
C	2	1	57 mm	64 mm	70 mm	76 mm	83 mm
C	3	0	64 mm	70 mm	76 mm	83 mm	89 mm
D	2	1	60 mm	67 mm	73 mm	79 mm	86 mm
D	3	0	64 mm	70 mm	76 mm	83 mm	89 mm
D	3	1	70 mm	76 mm	83 mm	89 mm	95 mm
D	4	0	76 mm	83 mm	89 mm	95 mm	102 mm
E	3	1	73 mm	79 mm	86 mm	92 mm	98 mm
E	4	0	79 mm	86 mm	92 mm	98 mm	105 mm
E	4	1	83 mm	89 mm	95 mm	102 mm	108 mm

# Vedligeholdelse

**Bemærk:** Maskinens venstre og højre side er som set fra den normale betjeningsposition.

## Skema over anbefalet vedligeholdelse

Vedligeholdelsesintervaller	Vedligeholdelsesprocedure
Efter de første 8 timer	<ul style="list-style-type: none"><li>• Skift motorolien.</li><li>• Kontroller plæneklipperremmens spænding.</li><li>• Kontroller hydraulikvæskestanden.</li><li>• Udskift hydraulikoliefilteret.</li></ul>
Efter de første 25 timer	<ul style="list-style-type: none"><li>• Kontroller plæneklipperremmens spænding.</li></ul>
Hver anvendelse eller dagligt	<ul style="list-style-type: none"><li>• Kontroller sikkerhedssystemet.</li><li>• Smør styrehjulene og drejeleddet.</li><li>• Kontroller motoroliestanden.</li><li>• Rengør luftindtagsskærmen.</li><li>• Efterse skæreknivene.</li><li>• Rengøring af plæneklipperens skjold.</li></ul>
For hver 25 timer	<ul style="list-style-type: none"><li>• Rengør luftfilterets skumindsats.</li><li>• Kontroller hydraulikvæskestanden.</li></ul>
For hver 50 timer	<ul style="list-style-type: none"><li>• Smør plæneklipperremmens styrearm.</li><li>• Smør pumpedrevets drejetap.</li><li>• Smør pumpestyringen.</li><li>• Kontrol af papirluftfilterindsatsen.</li><li>• Kontroller dæktrykket.</li><li>• Kontroller remmene.</li><li>• Kontroller plæneklipperremmens spænding.</li></ul>
For hver 100 timer	<ul style="list-style-type: none"><li>• Smør vinkelarmen til indkobling af skæreknivene.</li><li>• Skift motorolien.</li><li>• Kontroller tændrørene.</li><li>• Kontroller hydraulikrør og -slinger.</li></ul>
For hver 200 timer	<ul style="list-style-type: none"><li>• Udskift luftfilterets papirindsats.</li><li>• Skift oliefilteret.</li><li>• Udskift brændstoffilteret.</li><li>• Udskift hydraulikoliefilteret.</li></ul>
For hver 400 timer	<ul style="list-style-type: none"><li>• Smør knastlåsen med Never-Seez®.</li></ul>
Før opbevaring	<ul style="list-style-type: none"><li>• Mal beskadigede overflader.</li><li>• Udfør alle ovennævnte vedligeholdelsesprocedurer før opbevaring.</li></ul>

**Vigtigt:** Se betjeningsvejledningen til motoren for at få oplysninger om yderligere vedligeholdelsesprocedurer.

### **▲ FORSIGTIG**

Hvis du lader nøglen sidde i tændingen, kan andre personer utilsigtet komme til at starte motoren og forårsage alvorlig personskade på dig eller andre omkringstående.

Fjern nøglen fra tændingen, og tag tændrørskablet af tændrøret(-ene), før du udfører vedligeholdelsesarbejde. Flyt tændrørskablet til side, så det ikke kommer i berøring med tændrøret ved et uheld.

# Smøring

Brug Figur 20 til at finde maskinens smørepunkter.

Smør med lithiumbaseret universalfedt nr. 2 eller molybdænbaseret fedt.

## Smøring

1. Udkobl kraftudtaget, og aktiver parkeringsbremsen.
2. Stop motoren, fjern nøglen, og vent, til alle bevægelige dele er standset, før du forlader betjeningspositionen.
3. Rengør smøreniplerne med en klud. Sørg for at skrabe eventuel maling af forsiden på niplerne.
4. Slut en smørepistol til niplen. Pump fedt ind i delene, indtil der begynder at løbe fedt ud af lejerne.
5. Tør overskydende smørefedt op.

## Smøring af styrehjulene og hjullejerne

**Eftersynsinterval:** Hver anvendelse eller dagligt

Smør de forreste styrehjulslejer og de forreste spindler (Figur 20).

## Smøring af plæneklipperremmens styrearm

**Eftersynsinterval:** For hver 50 timer

Smør niplen på plæneklipperremmens styrearm (Figur 20).

**Bemærk:** Fjern plæneklipperskjoldets dæksel for at få adgang til smøreniplerne til plæneklipperremmens styrearm.

## Smøring af pumpestyningen og vinkelarmen

**Eftersynsinterval:** For hver 50 timer—Smør pumpedrevets drejetap.

For hver 50 timer—Smør pumpestyningen.

For hver 100 timer—Smør vinkelarmen til indkobling af skæreknivene.

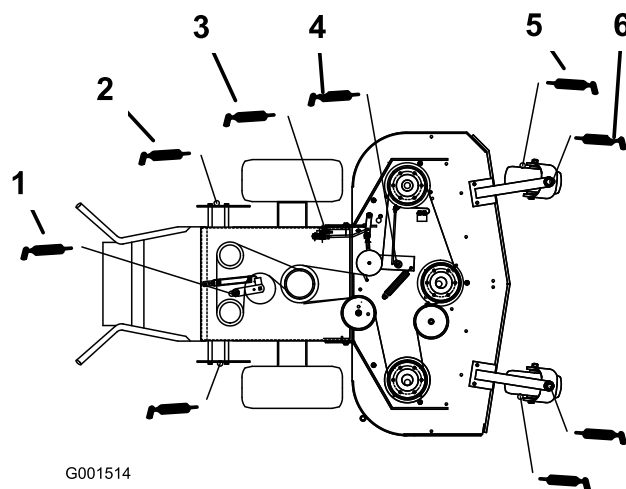
For hver 400 timer—Smør knastlåsen med Never-Seez®.

Smør niplen på pumpedrevets drejetap og pumpestyningen.

Smør vinkelarmen til indkobling af skæreknivene (Figur 20).

Smør knastlåsen med Never-Seez® eller et lignende smøremiddel.

**Bemærk:** Fjern afskærmningerne fastgjort under maskinen for at få adgang til smøreniplerne på pumpedrevets drejetap.



Figur 20

- |                          |                                 |
|--------------------------|---------------------------------|
| 1. Pumpedrevets styrearm | 4. Plæneklipperremmens styrearm |
| 2. Pumpestyrearm         | 5. Styrehjulets hjulleje        |
| 3. Vinkelarm             | 6. Drejeled                     |

# Motorvedligeholdelse

## Eftersyn af luftfilteret

### Eftersynsinterval/specifikation

**Eftersynsinterval:** For hver 25 timer

For hver 50 timer

For hver 200 timer/Årlig (alt efter hvad der indtræffer først)

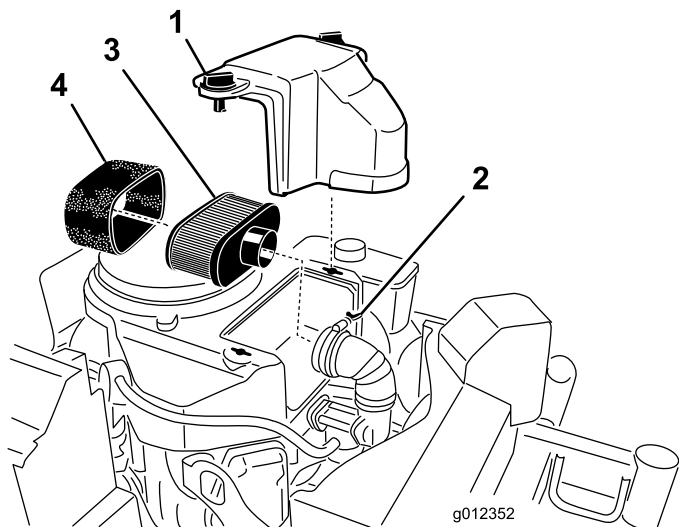
Efterse skum- og papirindsatser, og udskift dem, hvis de er beskadigede eller meget snavsede.

**Bemærk:** Luftfilteret skal efterses oftere under meget støvede eller sandede driftsforhold (efter få timers brug).

**Vigtigt:** Skum- eller papirindsatsen må ikke smøres med olie.

### Afmontering af skum- og papirindsatser

1. Udkobl kraftudtaget, og aktiver parkeringsbremsen.
2. Stop motoren, fjern nøglen, og vent, til alle bevægelige dele er standset, før du forlader betjeningspositionen.
3. Rengør området omkring luftfilteret for at forhindre snavs i at trænge ind i motoren og forårsage beskadigelse (Figur 21).
4. Skru dækselgrebet af, og afmonter luftfilterdækslet (Figur 21).
5. Skru slangeklemmen af, og afmonter luftfilterenheden (Figur 21).
6. Skub forsigtigt skumindsatsen af papirindsatsen (Figur 21).



Figur 21

- |                 |                 |
|-----------------|-----------------|
| 1. Dæksel       | 3. Papirindsats |
| 2. Slangeklemme | 4. Skumindsats  |

### Rengøring af luftfilterets skumindsats

1. Vask skumindsatsen med flydende sæbe og varmt vand. Når indsatsen er ren, skal den skylles omhyggeligt.
2. Tør indsatsen ved at klemme den i en ren klud.

**Vigtigt:** Udskift skumindsatsen, hvis den er slidt eller beskadiget.

### Eftersyn af luftfilterets papirindsats

1. Rengør ikke papirfilteret. Udskift det (Figur 21).
2. Undersøg indsatsen for revner, oliefilm eller beskadigelse af gummipakningen.
3. Udskift papirindsatsen, hvis den er beskadiget.

### Montering af skum- og papirindsatser

**Vigtigt:** For at undgå motorskade skal der altid være monteret et komplet skum- og papirluftfilter, når motoren betjenes.

1. Skub forsigtigt skumindsatsen på luftfilterets papirindsats (Figur 21).
2. Placer luftfilteret på bundpladen, og fastgør det med 2 vingemøtrikker (Figur 21).
3. Sæt luftfilterdækslet på plads, og tilspænd dækselgrebet (Figur 21).

# Serviceeftersyn af motorolien

## Eftersynsinterval/specifikation

**Eftersynsinterval:** Hver anvendelse eller dagligt

Efter de første 8 timer

For hver 100 timer

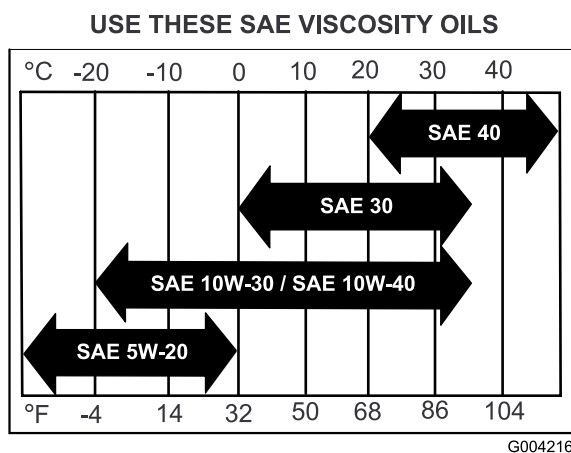
For hver 200 timer—Skift oliefilteret.

**Bemærk:** Skift olie hyppigere, når maskinen anvendes under meget støvede eller snavsede forhold.

Olietype: Selvrensende olie (API-service SF, SG, SH eller SJ)

Krumtaphusindhold: 1,7 liter uden filter, 1,5 liter med filter

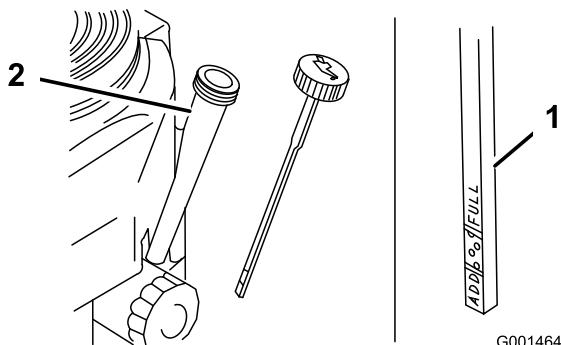
Viskositet: Se tabellen Figur 22.



Figur 22

## Kontrol af motoroliestanden

1. Parker maskinen på en plan flade.
2. Udkobl kraftudtaget, og aktiver parkeringsbremsen.
3. Stop motoren, fjern nøglen, og vent, til alle bevægelige dele er standset, før du forlader betjeningspositionen.
4. Rengør området omkring målepinden (Figur 23), så der ikke trænger snavs ned i påfyldningshullet, hvilket kan beskadige motoren.



Figur 23

1. Målepind

2. Påfyldningsrør

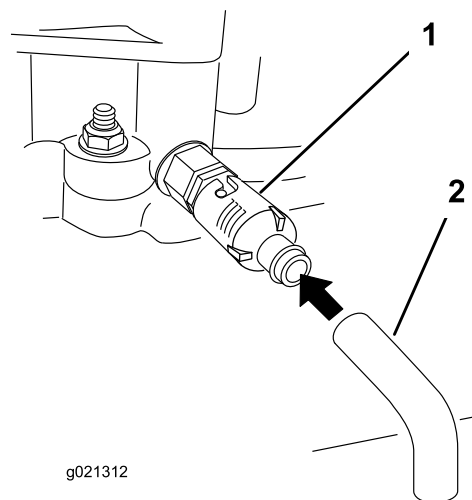
5. Skru målepinden af, og tør enden ren (Figur 23).
6. Før målepinden helt ind i påfyldningsrøret, men skru den ikke fast på røret (Figur 23).
7. Træk målepinden ud, og kig på pindens ende. Hvis oliestanden er lav, skal der kun langsomt påfyldes så meget olie i påfyldningsrøret, at oliestanden stiger til fuldmærket.

**Vigtigt:** Undgå at fylde for meget olie på krumtaphuset og køre motoren, da dette kan medføre beskadigelse af motoren.

## Olieskift

1. Parker maskinen, så dræningssiden befinder sig lidt lavere end den modsatte side, så det sikres, at al olien drænes.
2. Udkobl kraftudtaget, og aktiver parkeringsbremsen.
3. Stop motoren, fjern nøglen, og vent, til alle bevægelige dele er standset, før du forlader betjeningspositionen.
4. Skub dræningsslangen ind over oliedræningsventilen.
5. Placer en bakke under dræningsslangen. Drej oliedræningsventilen, så olien kan løbe ud (Figur 24).
6. Når olien er helt aftappet, lukkes dræningsventilen igen.
7. Tag dræningsslangen af (Figur 24).

**Bemærk:** Bortskaf den brugte olie på et genbrugsanlæg.



Figur 24

1. Oliedræningsventil
2. Olieaftapningslange

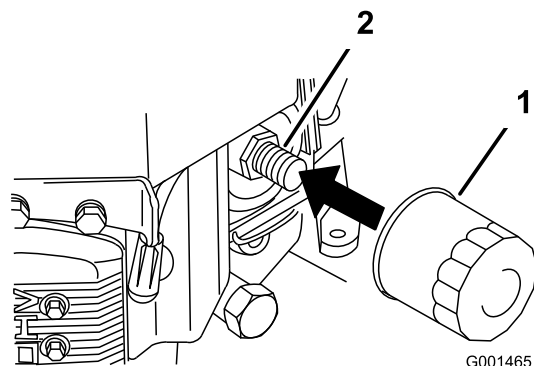
8. Hæld langsomt ca. 80 % af den angivne olie i påfyldningsrøret (Figur 23).
9. Kontroller oliestanden. Se afsnittet Kontrol af motoroliestanden.
10. Tilsæt langsomt ekstra olie, så oliestanden når op til mærket **fuld**.



## Skift af oliefilteret

**Bemærk:** Skift oliefilteret hyppigere, når maskinen anvendes under meget støvede eller sandede forhold.

1. Dræn olien fra motoren. Se afsnittet om skift af motorolie.
2. Fjern det gamle filter (Figur 25).



Figur 25

1. Oliefilter
2. Adapter

3. Påfør gummipakningen på det nye filter et tyndt lag ny olie (Figur 25).
4. Monter det nye oliefilter i filteradapteren, drej oliefilteret med uret, indtil gummipakningen berører filteradapteren. Spænd dernæst filteret yderligere 3/4 omgang (Figur 25).
5. Fyld krumtaphuset med den korrekte nye type olie. Se afsnittet Serviceeftersyn af motorolien.
6. Lad motoren køre i ca. 3 minutter, stop motoren, og kontroller, om der er olielækager ved oliefilteret og aftappingsventilen.
7. Kontroller motoroliestanden, og påfyld om nødvendigt mere olie.
8. Tør eventuelt spildt olie op.

## Serviceeftersyn af tændrørene

### Eftersynsinterval/specifikation

**Eftersynsinterval:** For hver 100 timer

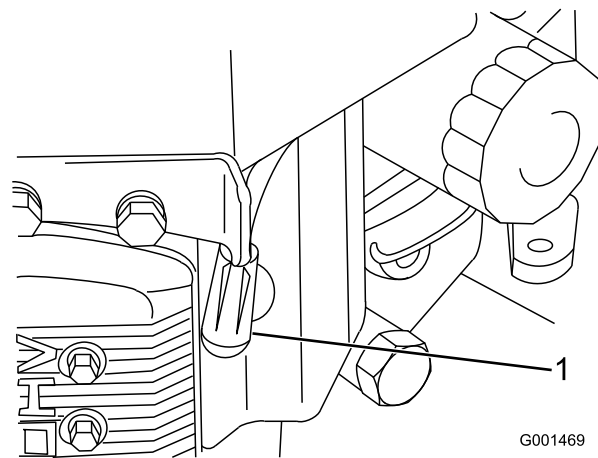
Sørg for, at gnistgabets mellem midter- og sideelektroden er korrekt, før tændrøret monteres. Brug en tændrørsnøgle til at afmontere og montere tændrørene og en søgelære til at kontrollere og justere gnistgabets. Monter om nødvendigt nye tændrør.

Type: Champion® RCJ8Y eller tilsvarende gnistgab: 0,75 mm

### Afmontering af tændrørene

1. Udkobl kraftudtaget, og aktiver parkeringsbremsen.
2. Stop motoren, fjern nøglen, og vent, til alle bevægelige dele er standset, før du forlader betjeningspositionen.

3. Kobl tændrørskablerne fra tændrørene (Figur 26).



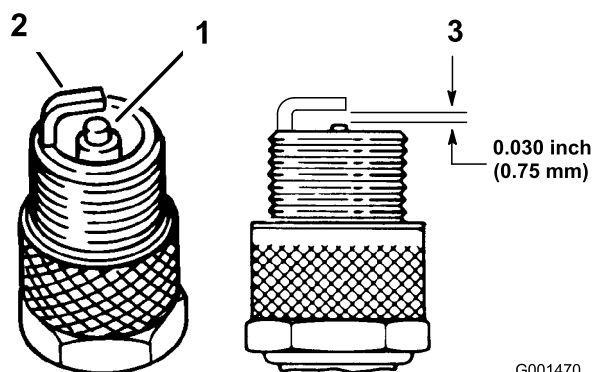
Figur 26

1. Tændrørskabel/tændrør

4. Rengør området omkring tændrørene for at forhindre snavs i at trænge ind i motoren og forårsage beskadigelse.
5. Fjern tændrørene og metalskiverne.

### Kontrol af tændrørene

1. Se på midten af tændrørene (Figur 27). Hvis der kan ses en lys brun eller grå farve på isolatoren, fungerer motoren korrekt. En sort belægning på isolatoren betyder normalt, at luftfilteret er snavset.
2. Rengør om nødvendigt tændrøret med en stålborste for at fjerne kulstofaflejringer.



Figur 27

1. Midterelektrodens isolator
2. Sideelektrode
3. Gnistgab (ikke i korrekt målestoksforhold)

**Vigtigt:** Udskift altid tændrørene i tilfælde af slidte elektroder, oliefilm eller revner i porcelænet.

3. Kontroller gnistgabets mellem midter- og sideelektroden (Figur 27). Bøj sideelektroden (Figur 27), hvis gabet ikke er korrekt.

## Montering af tændrørene

1. Monter tændrørene og metalskiverne. Sørg for, at gnistgabets indstilling er korrekt.
2. Tilspænd tændrørene med et moment på 22 Nm.
3. Slut tændrørskablerne til tændrørene (Figur 27).

# Vedligeholdelse af brændstofs-system

## Serviceeftersyn af brændstoftanken

### ⚠ FARE

Under visse forhold er benzin meget brandfarlig og yderst eksplosiv. En brand eller eksplosion forårsaget af benzin kan give dig eller andre forbrændinger samt medføre tingsskade.

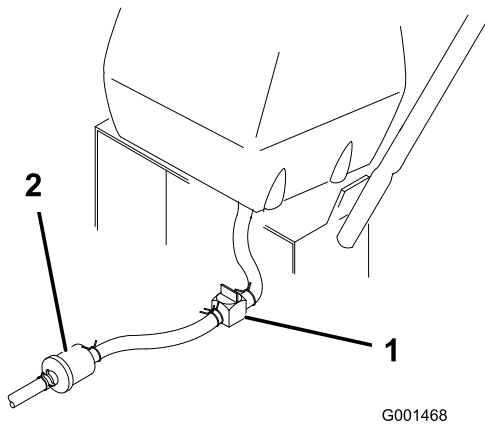
- Tap benzinen af brændstoftanken, når motoren er kold. Dette skal gøres udendørs på en åben plads. Tør eventuel spildt benzin op.
- Ryg aldrig, når du aftapper benzin, og hold dig på afstand af åben ild eller steder, hvor benzindampene kan antændes af en gnist.

## Tømning af brændstoftanken

1. Parker maskinen på et plant underlag for at sikre, at brændstoftanken tømmes helt. Udkobl kraftudtaget, aktiver parkeringsbremsen, og drej tændingsnøglen til positionen **Off** (Fra). Fjern herefter nøglen.
2. Luk brændstofafbryderventilen ved brændstoftanken (Figur 28).
3. Klem slangeklemmens ender sammen, og skyd den op ad brændstofrøret væk fra brændstoffilteret (Figur 28).
4. Træk brændstofrøret af brændstoffilteret (Figur 28). Åbn brændstofafbryderventilen, og lad benzinen løbe ud i en brændstofdunk eller dræningsbakke.

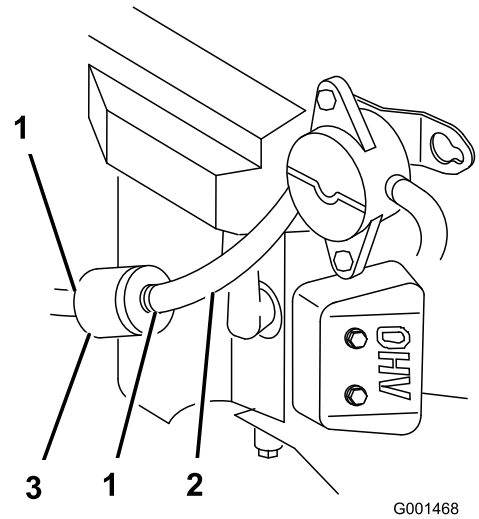
**Bemærk:** Dette er det bedste tidspunkt at montere et nyt brændstoffilter på, da brændstoftanken er tom. Se Udskiftning af brændstoffilteret.

5. Monter brændstofrøret på brændstoffilteret. Før slangeklemmen hen til ventilen for at fastgøre brændstofrøret.



Figur 28

1. Brændstofafbryderventil 2. Brændstoffilter



Figur 29

1. Slangeklemme 3. Filter  
2. Brændstofrør

## Serviceeftersyn af brændstoffilteret

### Udskiftning af brændstoffilteret

**Eftersynsinterval:** For hver 200 timer/Årlig (alt efter hvad der indtræffer først)

Monter aldrig et snavset filter, hvis det er fjernet fra brændstofledningen.

**Bemærk:** Læg mærke til, hvordan brændstoffilteret er monteret, så det nye filter kan monteres korrekt.

**Bemærk:** Tør eventuelt spildt brændstof op.

1. Udkobl kraftudtaget, og aktiver parkeringsbremsen.
2. Stop motoren, fjern nøglen, og vent, til alle bevægelige dele er standset, før du forlader betjeningspositionen.
3. Luk brændstofafbryderventilen ved brændstoftanken (Figur 28).
4. Klem slangeklemmernes ender sammen, og skub dem væk fra filteret (Figur 29).

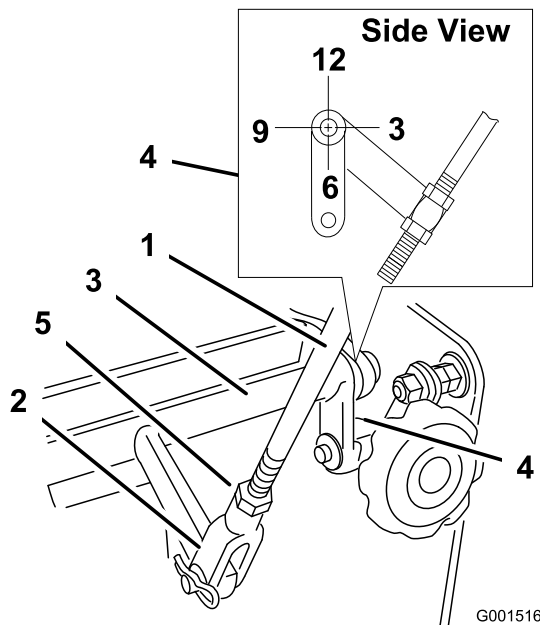
5. Fjern filteret fra brændstofrørene.
6. Monter et nyt filter, og flyt slangeklemmerne hen til filteret.
7. Åbn brændstofafbryderventilen ved brændstoftanken (Figur 28).
8. Kontroller, om der er brændstoflækager, og foretag om nødvendigt reparation.
9. Tør eventuelt spildt brændstof op.

# Vedligeholdelse af drivsystem

Juster følgende forbindelser, når der skal udføres vedligeholdelsesarbejde på maskinen. Udfør trinnene fra Justering af hastighedsledforbindelsen til Justering af sporingen. Hvis der kræves justeringer, skal de udføres i den anførte rækkefølge.

## Justering af hastighedsledforbindelsen

1. Udkobl kraftudtaget, og aktiver parkeringsbremsen.
2. Stop motoren, og vent, til alle bevægelige dele er standset, før du forlader betjeningspositionen.
3. Flyt hastighedskontrolhåndtaget (placeret på konsollen) til positionen fuld fart fremad.
4. Kontroller retningen af tapperne på enderne af hastighedskontrol-krumtappen. Sørg for, at disse tapper peger lige nedad cirka mod positionen klokken 6 (Figur 30).
5. Juster den gevindskårne gaffel nederst på hastighedsledforbindelsen, indtil tapperne befinder sig i positionen klokken 6 (Figur 30).

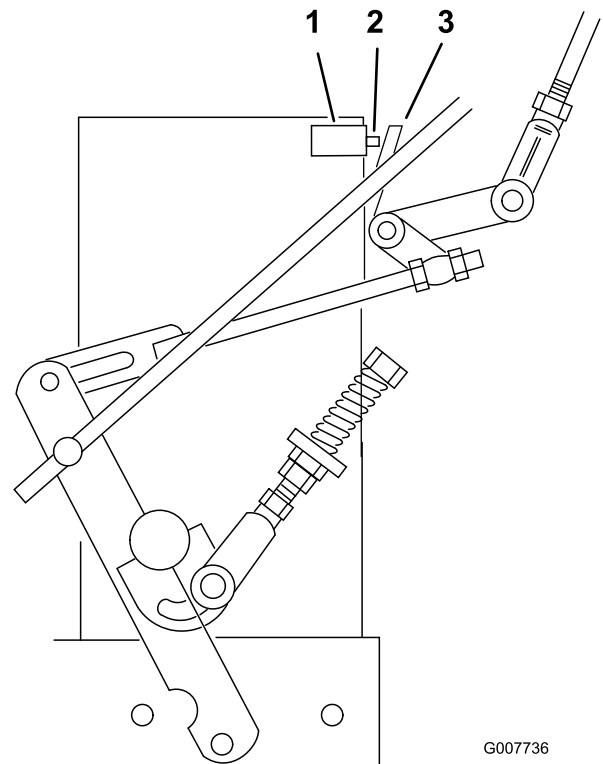


Figur 30

- |                              |                       |
|------------------------------|-----------------------|
| 1. Hastighedsstyrestang      | 4. Klokken 6-position |
| 2. Gaffel                    | 5. Kontramøtrik       |
| 3. Hastighedskontrol-krumtap |                       |

6. Flyt hastighedskontrolhåndtaget tilbage til positionen neutral.

7. Kontroller, at sikkerhedskontakten er trykket ned, og at der er 8 mm afstand mellem aktiveringstappen og kontakten. (Figur 31).
8. Hvis det er nødvendigt, justeres kontaktens placering til en afstand på 8 mm (Figur 31).



Figur 31

- |                      |                   |
|----------------------|-------------------|
| 1. Sikkerhedskontakt | 3. Aktiveringstap |
| 2. 8 mm afstand      |                   |

## Justering af de neutrale ledforbindelser

### ⚠ ADVARSEL

Motoren skal køre, således at ledforbindelsen kan justeres. Kontakt med bevægelige dele eller varme overflader kan forårsage personskader.

Hold hænder, fødder, ansigt, tøj og andre kropsdele væk fra roterende dele, lyd-potten og andre varme overflader.

### ⚠ ADVARSEL

Mekaniske eller hydrauliske donkrafte kan svinge og forårsage alvorlige skader.

- Brug støttebukke til understøttelse af maskinen.
- Brug ikke hydrauliske donkrafte.

1. Udkobl kraftudtaget, og aktiver parkeringsbremsen.

2. Stop motoren, og vent, til alle bevægelige dele er standset, før du forlader betjeningspositionen.
3. Løft maskinens bagende op på donkrafte for at hæve drivhjulene fra jorden.
4. Deaktiver parkeringsbremsen.
5. Start motoren, og flyt gashåndtaget frem til positionen fuld kraft.
6. Flyt neutrallåsene helt frem, og placer hastighedskontrolhåndtaget i positionen for middel hastighed.
7. Hold dødemandsgrebene nede.

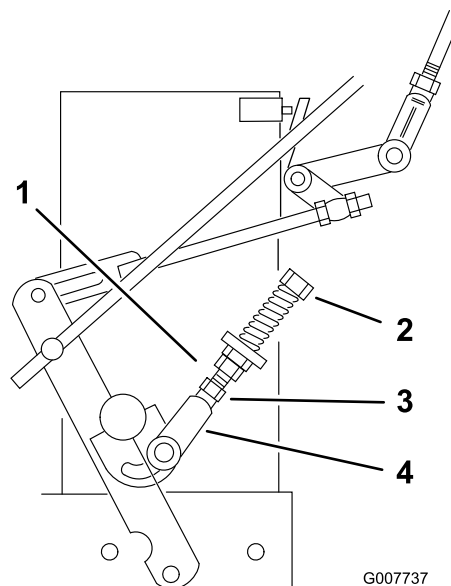
**Bemærk:** Hold altid dødemandsgrebene nede, når hastighedskontrolhåndtaget ikke befinder sig i neutral position. Ellers standser motoren.

### ⚠ ADVARSEL

Det elektriske system vil ikke udføre en korrekt sikkerhedsafbrydelse, når dødemandsgrebene holdes nede.

- Sørg for, at dødemandsgrebene fungerer, når justeringen er gennemført.
  - Betjen aldrig denne enhed med dødemandsgrebene holdt nede.
8. Tryk et drivhåndtag ind, indtil du kan mærke øget modstand. Dette er en neutral position.
 

**Bemærk:** Sørg for, at du ikke har nået enden af den neutrale låseposition. Hvis det er tilfældet, skal du afkorte forbindelsen til kontrollhåndtaget. Se Justering af styrestangen.
  9. Hvis hjulet drejer, mens drivhåndtaget er placeret i den neutrale position, skal de neutrale kontrolforbindelser justeres (Figur 32). Gå videre til trin 12, hvis hjulet stopper.
  10. Løsn møtrikken mod den neutrale ledforbindelses gaffel (Figur 32).
  11. Juster den neutrale ledforbindelse, indtil det respektive hjul stopper, mens kontrollhåndtaget trækkes op mod den neutrale fjeder (neutral position) (Figur 32).
  12. Drej justerbolten ca. 1/4 omgang med uret, hvis hjulet drejer baglæns, eller drej bolten ca. 1/4 omgang mod uret, hvis hjulet drejer fremad (Figur 32).
  13. Løsn kontrollhåndtaget til positionen fremadkørsel, og tryk det tilbage til den neutrale position. Kontroller, om hjulet stopper. Hvis ikke, gennemføres justeringsproceduren ovenfor.
  14. Stram møtrikkerne mod gafflerne, når justeringerne er gennemført.
  15. Gentag denne procedure for den modsatte side.



Figur 32

- |                           |               |
|---------------------------|---------------|
| 1. Neutral ledforbindelse | 3. Justerbolt |
| 2. Gaffel                 | 4. Møtrik     |

## Justering af de hydrauliske ledforbindelser

### ⚠ ADVARSEL

Motoren skal køre, således at ledforbindelsen kan justeres. Kontakt med bevægelige dele eller varme overflader kan forårsage personskader.

Hold hænder, fødder, ansigt, tøj og andre kropsdele væk fra roterende dele, lyd-potten og andre varme overflader.

### ⚠ ADVARSEL

Mekaniske eller hydrauliske donkrafte kan svigte og forårsage alvorlige skader.

- Brug støttebukke til understøttelse af maskinen.
- Brug ikke hydrauliske donkrafte.

## Justering af venstre ledforbindelse

1. Udkobl kraftudtaget, og aktiver parkeringsbremsen.
2. Stop motoren, og vent, til alle bevægelige dele er standset, før du forlader betjeningspositionen.
3. Løft maskinens bagende op på donkrafte, der er høje nok til at hæve drivhjulene fra jorden.
4. Deaktiver parkeringsbremsen.
5. Start motoren, og flyt gashåndtaget frem til positionen fuld kraft.
6. Placer venstre drivhåndtag i positionen fuld kraft fremad.

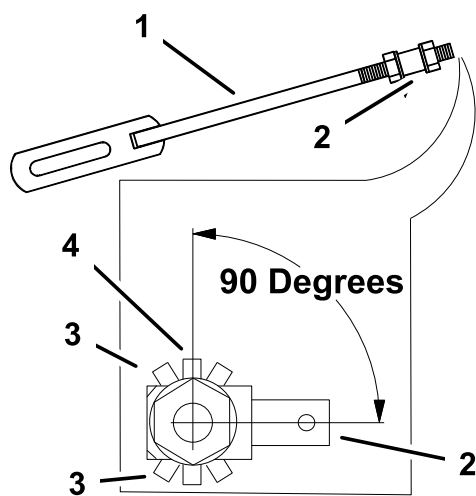
- Placer hastighedskontrolhåndtaget i den neutrale position.

## ⚠ ADVARSEL

Det elektriske system vil ikke udføre en korrekt sikkerhedsafbrydelse, når dødemandsgrebene holdes nede.

- Sørg for, at dødemandsgrebene fungerer, når justeringen er gennemført.
  - Betjen aldrig denne enhed med dødemandsgrebene holdt nede.
- Løsn den forreste justermøtrik på den venstre hydrauliske ledforbindelse som vist i Figur 34.
  - Drej den venstre justermøtrik mod uret, indtil hjulet drejer fremad (Figur 34).
  - Drej den bageste justermøtrik med uret 1/4 omgang ad gangen. Flyt så hastighedskontrolhåndtaget fremad og tilbage til den neutrale position. Gentag dette, indtil hjulet stopper med at dreje fremad (Figur 34).
  - Drej den bageste møtrik en 1/2 omgang til, og tilspænd den forreste justermøtrik.

**Bemærk:** Sørg for, at den flade del af forbindelsen står vinkelret på drejeleddets stift (Figur 33).



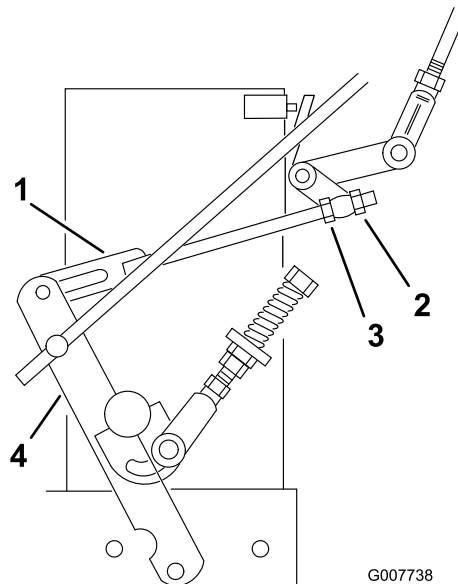
Figur 33

- |                              |  |
|------------------------------|--|
| 1. Hydraulisk ledforbindelse | 3. Forkert position for hydraulisk ledforbindelse            |
| 2. Drejeled med stift        | 4. Korrekt position for hydraulisk ledforbindelse, 90 grader |

- Efter justering af den venstre hydrauliske ledforbindelse, flyttes hastighedskontrolhåndtaget fremad, og så tilbage til den neutrale position.
- Hold dødemandsgrebene nede.

**Bemærk:** Hold altid dødemandsgrebene nede, når hastighedskontrolhåndtaget ikke befinder sig i neutral position. Ellers standser motoren.

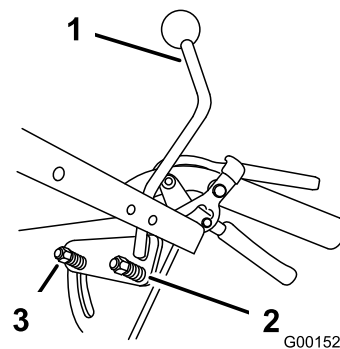
- Sørg for, at hastighedskontrolhåndtaget befinder sig i den neutrale position, og at hjulet ikke drejer.
- Gentag justeringen efter behov.



Figur 34

- |                              |                         |
|------------------------------|-------------------------|
| 1. Hydraulisk ledforbindelse | 3. Bageste justermøtrik |
| 2. Forreste justermøtrik     | 4. Styrearm             |

**Bemærk:** Hvis den neutrale position ikke er konstant, skal du sørge for, at begge fjedre er korrekt tilspændt på hastighedskontrolhåndtaget under konsollen, særlig den bageste drejetaps fjeder. Gentag om nødvendigt ovennævnte justeringer (Figur 35).



Figur 35

- |                             |           |
|-----------------------------|-----------|
| 1. Hastighedskontrolhåndtag | 3. Fjeder |
| 2. Bageste drejetaps fjeder |           |

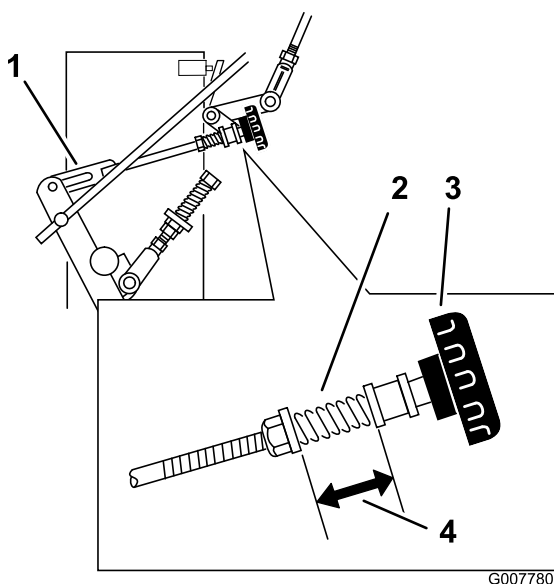
## Justering af højre ledforbindelse

- Placer hastighedskontrolhåndtaget i den neutrale position.
- Placer højre drivhåndtag i positionen fuld kraft fremad.

3. Juster den højre ledforbindelse ved at dreje Quick Track-knappen mod uret, indtil hjulet begynder at dreje fremad (Figur 36).
4. Drej knappen med uret 1/4 omgang ad gangen. Flyt så hastighedskontrolhåndtaget fremad og tilbage til den neutrale position. Gentag dette, indtil det højre hjul stopper med at dreje fremad (Figur 36).
5. Hold dødemandsgrebene nede.

**Bemærk:** Hold altid dødemandsgrebene nede, når hastighedskontrolhåndtaget ikke befinder sig i neutral position. Ellers standser motoren.

6. Fjederen, der påfører knappen spænding, kræver normalt ikke justering. Men hvis der kræves en justering, skal fjederens længde justeres til 26 mm mellem skiverne (Figur 36).
7. Juster fjederens længde ved at dreje møtrikken foran fjederen (Figur 36).



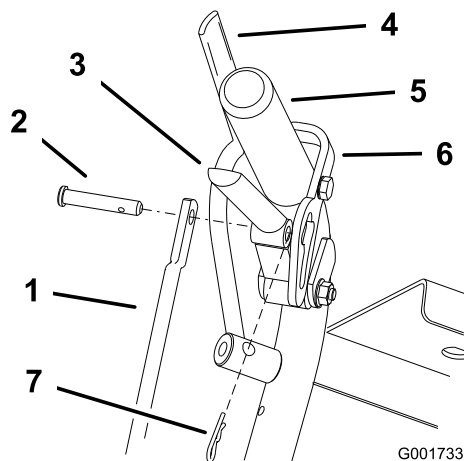
Figur 36

- |                              |                     |
|------------------------------|---------------------|
| 1. Hydraulisk ledforbindelse | 3. Quick Track-knap |
| 2. Fjeder                    | 4. 26 mm            |

3. Hvis hjulet drejer i den ene eller den anden retning, skal styrestangens længde justeres.

## Justering af styrestangen

1. Juster stangens længde ved at løsne drivhåndtaget, og fjerne låseclipsen og gaffelboltene. Drej stangen i gafflerne (Figur 37).
2. Forlæng styrestangen, hvis hjulet drejer baglæns, og forkort stangen, hvis hjulet drejer fremad.
3. Drej stangen flere omgange, hvis hjulet drejer hurtigt. Juster så stangen i intervaller på 1/2 omgang.
4. Placer gaffelboltene i drivhåndtaget (Figur 37).



Figur 37

- |                  |                         |
|------------------|-------------------------|
| 1. Styrestang    | 5. Venstre håndtag vist |
| 2. Gaffelbolt    | 6. Neutrallås           |
| 3. Drivhåndtag   | 7. Låseclips            |
| 4. Dødemandsgreb |                         |

5. Deaktiver og aktiver neutrallåsen, og kontroller, at hjulet ikke drejer (Figur 38). Fortsæt denne procedure, indtil hjulet ikke drejer længere.
6. Placer låseclipsen mellem drivhåndtagene og neutrallåsene, og før den ind i gaffelboltene (Figur 37).
7. Gentag denne justering for den modsatte side.

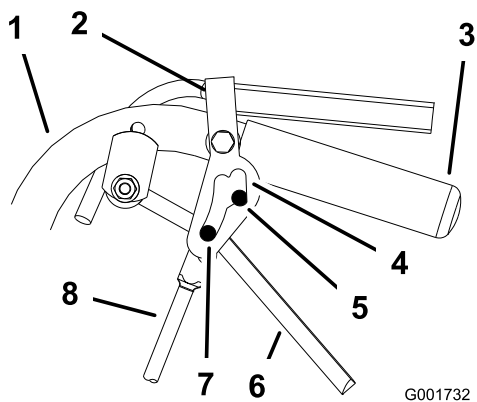
## Justering af styrestangen

### Kontrol af styrestangen

1. Mens bagenden af maskinen stadig støtter på donkrafte, og motoren kører på fuld styrke, flyttes hastighedskontrolhåndtag til positionen for middel hastighed.

**Bemærk:** Hold altid dødemandsgrebene nede, når hastighedskontrolhåndtaget ikke befinder sig i neutral position. Ellers standser motoren.

2. Flyt det respektive drivhåndtag opad, indtil det når den neutrale position, og aktiver neutrallåsene.

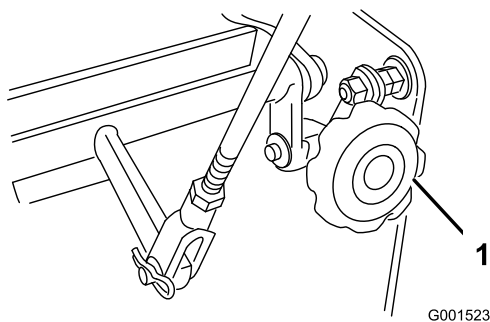


Figur 38

- |                         |                      |
|-------------------------|----------------------|
| 1. Håndtag              | 5. Neutral position  |
| 2. Neutrallås           | 6. Drivhåndtag       |
| 3. Håndtag              | 7. Full kraft fremad |
| 4. Neutral låseposition | 8. Styrestang        |

## Justering af sporingen

1. Fjern maskinen fra donkraften.
2. Kontroller dæktrykket i bagdækkene. Se afsnittet Kontrol af dæktrykket.
3. Lad enheden køre, og kontroller sporingen på en plan, jævn og hård overflade som f.eks. beton eller asfalt.
4. Drej Quick Track-knappen, hvis enheden sporer til den ene side. Drej knappen til højre for at dreje til højre, og drej knappen til venstre for at dreje til venstre (Figur 39).



Figur 39

1. Quick Track-knap

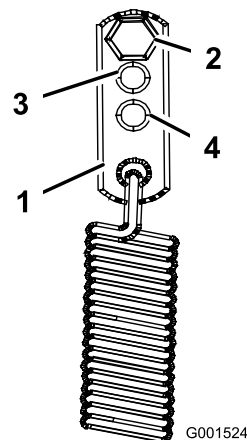
## Justering af fjederankerforbindelserne

Ved drift under middelsvære eller svære forhold, som f.eks. brug af en sulky på stejle skrænter, kan det være nødvendigt at anvende en større fjederkraft på de hydrauliske pumpestyrearmer for at undgå, at drivsystemet sætter ud.

1. Udkobl kraftudtaget, og aktiver parkeringsbremsen.

2. Stop motoren, og vent, til alle bevægelige dele er standset, før du forlader betjeningspositionen.
3. Flyt fjederankerforbindelserne til enten positionen middel eller svær (Figur 40). Fjederankerforbindelserne er fastgjort i det øverste højre hjørne af de hydrauliske drivafskærmninger på maskinens højre og venstre side.

**Bemærk:** I positionerne middel og svær forøges kræfterne på drivhåndtaget på det øverste håndtag også



Figur 40

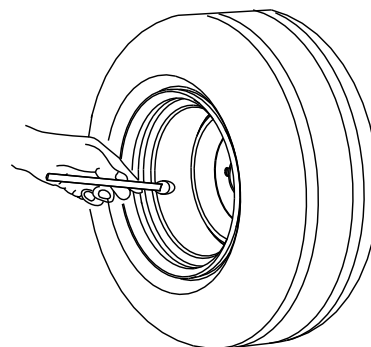
- |                        |                       |
|------------------------|-----------------------|
| 1. Fjederanker         | 3. Middel indstilling |
| 2. Standardindstilling | 4. Svær indstilling   |

## Kontrol af dæktrykket

**Eftersynsinterval:** For hver 50 timer/En gang om måneden (alt efter hvad der indtræffer først)

Bevar det lufttryk i bagdækkene, som er angivet. Kontroller trykket ved ventilspindlen (Figur 41).

Lufttryk i bagdæk: 1,03 bar



G001055

Figur 41



# Vedligeholdelse af kølesystem

## Rengøring af luftindtagsskærmen

**Eftersynsinterval:** Hver anvendelse eller dagligt

Al ophobning af græs, snavs eller affald fra cylinderen og cylindertopstykkets kølefiner, luftindtagsskærmen på svinghjulets endestykke og karburatorens regulatorgreb og forbindelsesled skal fjernes før hver brug. Dette sikrer tilstrækkelig køling og korrekt motoromdrejningstal, hvilket mindsker risikoen for overophedning og mekanisk beskadigelse af motoren.

# Vedligeholdelse af bremsen

## Serviceeftersyn af bremsen

Kontroller, at parkeringsbremsen fungerer korrekt før hver brug.

Aktiver altid parkeringsbremsen, når du standser maskinen eller efterlader den uden opsyn. Hvis parkeringsbremsen ikke holder plæneklipperen forsvarligt, skal den justeres.

## Kontrol af parkeringsbremsen

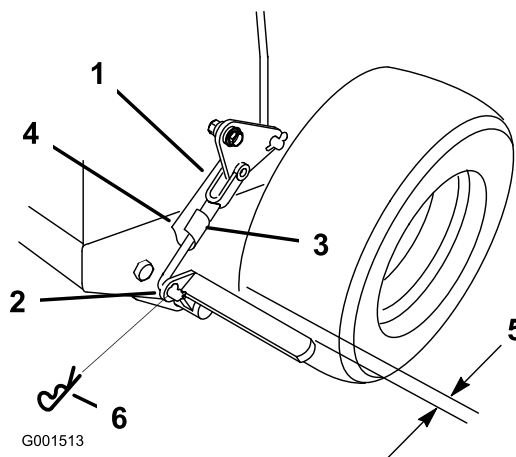
1. Kør maskinen hen på en plan flade.
2. Udkobl kraftudtaget, og stop motoren.
3. Aktiver parkeringsbremsen.

**Bemærk:** Der skal bruges en del kræfter på at aktivere parkeringsbremsen. Hvis den er for hårdt eller for let indstillet, skal den justeres. Se afsnittet Justering af parkeringsbremsen.

## Justering af parkeringsbremsen

Parkeringsbremsehåndtaget er placeret på højre side af maskinen. Hvis parkeringsbremsen ikke holder plæneklipperen forsvarligt, skal den justeres.

1. Kontroller parkeringsbremsen, inden du justerer den. Se afsnittet Kontrol af parkeringsbremsen.
2. Deaktiver parkeringsbremsen. Se afsnittet Deaktivering af parkeringsbremsen.
3. Fjern låseclipsen fra den nedre bremseforbindelse (Figur 42).



Figur 42

- |                             |                            |
|-----------------------------|----------------------------|
| 1. Bremseforbindelsesgaffel | 4. Nedre bremseforbindelse |
| 2. Nedre bremsehåndtag      | 5. 6 mm                    |
| 3. Gaffelbolt               | 6. Låseclips               |

4. Drej den nedre bremseforbindelsesgaffel med uret ind i gaffen for at spænde parkeringsbremsen. Drej

den nedre bremseforbindelsesgaffel ud af gafflen for at løsne parkeringsbremsen (Figur 42).

**Bemærk:** Med parkeringsbremsen i den udløste position er afstanden mellem dækket og den flade stang cirka 6 mm (Figur 42).

5. Fastgør den nedre forbindelse til det nedre bremsehåndtag med låseclipsen og gaffelbolten (Figur 42).
6. Kontroller igen, om bremsen virker. Se afsnittet Kontrol af parkeringsbremsen.

## Vedligeholdelse af remme

### Kontrol af remmene

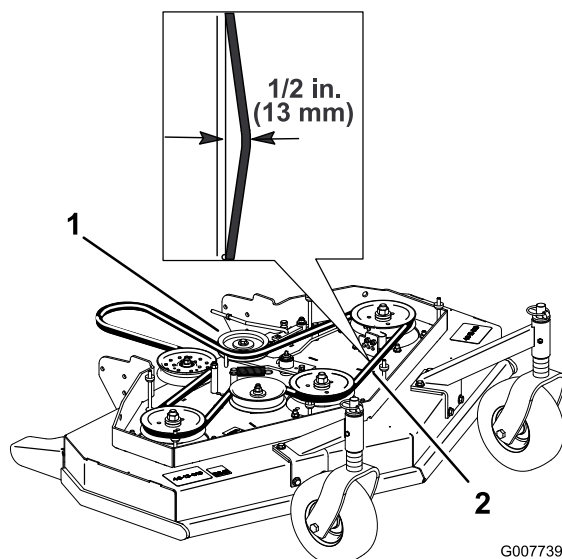
**Eftersynsinterval:** For hver 50 timer/En gang om måneden (alt efter hvad der indtræffer først)

Kontroller, om remmene hviner, når remmen drejer, om skæreknivene glider, når der klippes græs, og om der er flossede remkanter, brændemærker og revner, da dette er tegn på, at en plæneklipperrem er slidt. Udskift plæneklipperremmen, hvis nogen af disse forhold opstår.

### Udskiftning af plæneklipperremmen

1. Udkobl skæreknivenes kraftudtag, og aktiver parkeringsbremsen.
2. Stop motoren, og vent, til alle bevægelige dele er standset, før du forlader betjeningspositionen.
3. Fjern knapperne og remskærmen fra plæneklipperen.
4. Fjern styreremskiven og den slidte drivrem (Figur 43).
5. Monter den nye plæneklipperrem.
6. Monter styreremskiven.
7. Indkobl skæreknivenes kraftudtag, og kontroller remspændingen. Se Justering af plæneklipperremmens spænding.

**Bemærk:** Plæneklipperremmens korrekte spænding er 44-67 N med en remafbøjning på 13 mm halvvejs mellem remskiverne (Figur 43).



Figur 43

1. Styreremskive
2. Plæneklipperrem med 13 mm afbøjning

# Justering af plæneklipperremmens spænding

## Justering af spændingen

Eftersynsinterval: Efter de første 8 timer

Efter de første 25 timer

For hver 50 timer

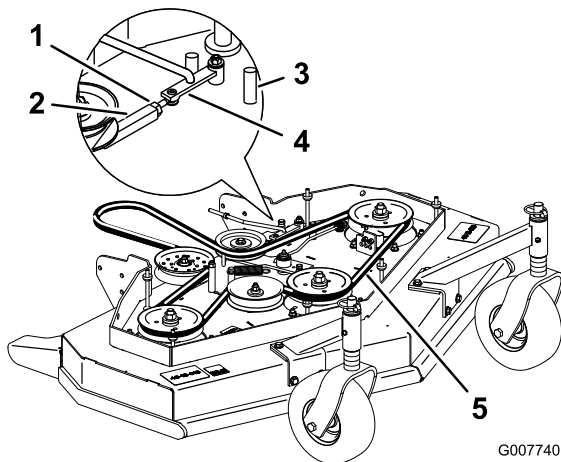
**Vigtigt:** Når remspændingen eller bremseleddet justeres, skal bremsen justeres.

**Vigtigt:** Remmen skal være stram nok, til ikke at spinde med tung last, når der klippes græs. Hvis remmen strammes for hårdt, forkortes spindellejernes, remmens og styreremskivens levetid.

Remmen skal være stram nok, til ikke at spinde med tung last, når der klippes græs, og hvis den strammes for hårdt, forkortes remmens og spindellejernes levetid.

1. Udkobl skæreknivenes kraftudtag, og aktiver parkeringsbremsen.
2. Stop motoren, og vent, til alle bevægelige dele er standset, før du forlader betjeningspositionen.
3. Løsn låsemøtrikken på spændemøtrikken (Figur 44).
4. Drej spændemøtrikken mod plæneklipperens bagende for at forøge spændingen på remmen. Drej spændemøtrikken mod plæneklipperens forende for at mindske spændingen på remmen (Figur 44).

**Bemærk:** Sørg for, at øjeboltens gevind på begge ender af spændemøtrikken er spændt til mindst 8 mm.



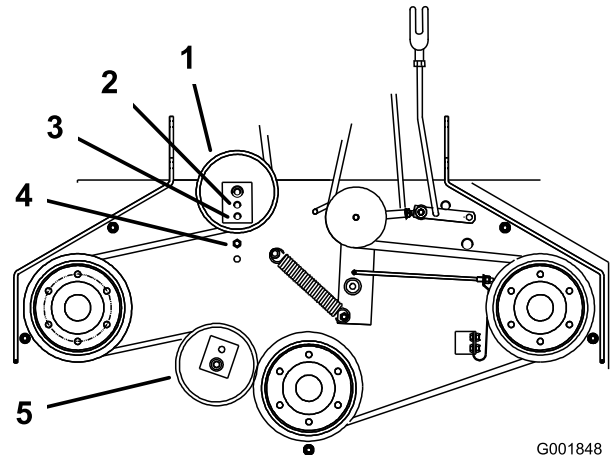
Figur 44

1. Låsemøtrik
2. Spændemøtrik
3. Forreste stoppeklods
4. Hjælpearm
5. 13 mm afbøjning her

5. Indkobl skæreknivenes kraftudtag, og kontroller remspændingen.
6. Hvis der ikke er nogen justering tilbage i spændemøtrikken, og remmen stadig er løs, skal den

bageste styreremskive placeres i det midterste eller forreste hul (Figur 45). Brug det hul, der vil medføre den korrekte justering.

7. Når styreremskiven flyttes, skal remstyret også flyttes. Flyt remstyret til den forreste position (Figur 45).

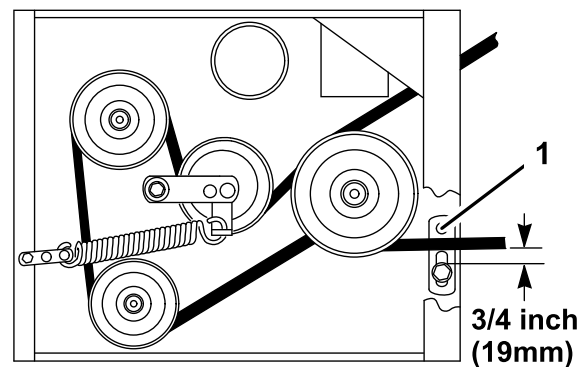


Figur 45

1. Bageste styreremskive
2. Midterste hul
3. Forreste hul
4. Remstyr i bageste position
5. Forreste styreremskive (kun 122 cm plæneklipperskjold)

8. Kontroller remstyret under motorstellet for korrekt justering (Figur 46).

**Bemærk:** Når plæneklipperremmen er indkoblet, skal det sikres, at afstanden mellem remstyret og plæneklipperremmen er 19 mm (Figur 46). Juster plæneklipperens remstyr efter behov. Når remstyrene er korrekt justeret, må remmen ikke hænge eller falde af remskiven i udkoblet tilstand.



Figur 46

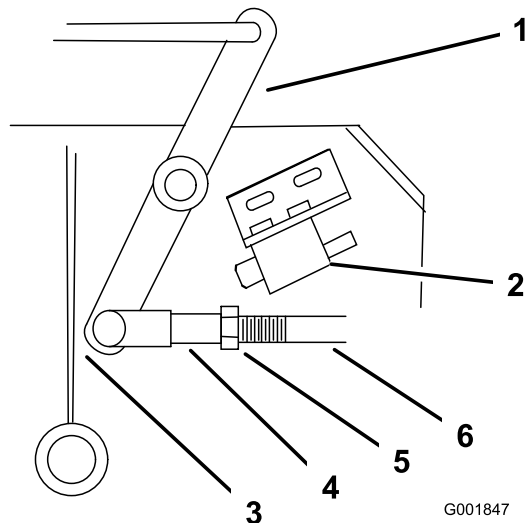
1. Remstyr

9. Kontroller justeringen af knivbremsen. Se Justering af knivbremsen.

## Justering af kraftudtagets indkoblingsforbindelse

Kraftudtagets indkoblingsforbindelse justeres under det forreste venstre hjørne af motorskjoldet.

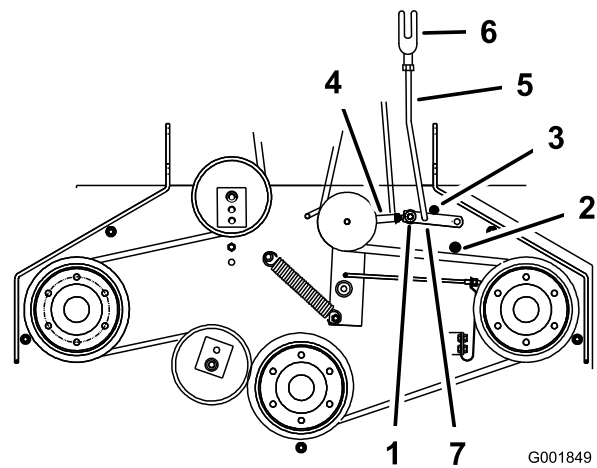
1. Udkobl skæreknivenes kraftudtag, og aktiver parkeringsbremsen.
2. Stop motoren, og vent, til alle bevægelige dele er standset, før du forlader betjeningspositionen.
3. Indkobl skæreknivenes kraftudtag.
4. Tilpas længden af forbindelsen til der, hvor den nederste ende af vinkelarmen lige nøjagtig er fri af akselstøttens hjørnebeslag (Figur 47).



Figur 47

- |  |   |
|--|---|
| 1. Vinkelarm   | 4. Gaffel                                       |
| 2. Sikkerhedskontakten befinder sig under motorskjoldet                                      | 5. Møtrik                                       |
| 3. Vinkelarmen er lige nøjagtig fri af akselstøttens hjørnebeslag med kraftudtaget indkoblet | 6. Forbindelse til hjælpearms bageste stoppeklo |

5. Sørg for, at hjælpearmen har kontakt til hjælpearms bageste stoppeklo på skjoldet (Figur 48).
6. Flyt skæreknivenes kraftudtag til udkoblet position.
7. Hjælpearmen skal have kontakt til hjælpearms forreste stoppeklo på skjoldet. Hvis der ikke er kontakt, skal vinkelarmen justeres, så den er tættere på hjørnebeslaget (Figur 48).



Figur 48

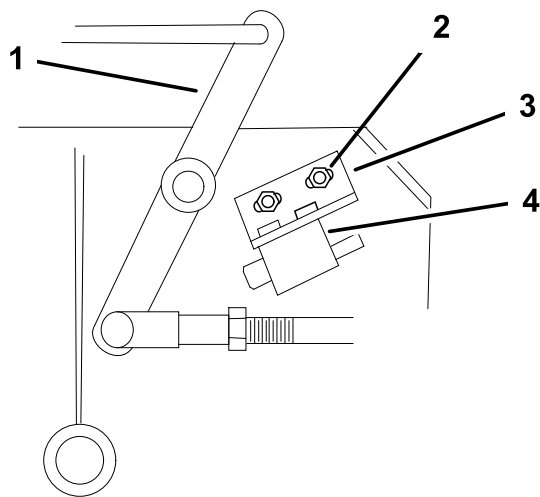
- |                                  |   |
|----------------------------------|---|
| 1. Hjælpearms bageste stoppeklo  | 5. Forbindelse til hjælpearms bageste stoppeklo |
| 2. Hjælpearms forreste stoppeklo | 6. Gaffel                                       |
| 3. Hjælpearms bageste stoppeklo  | 7. Låseclips                                    |
| 4. Spændemøtrik                  |   |

8. Fjern låseclipsen fra hjælpearmen for at justere forbindelsen til hjælpearmen (Figur 48).
9. Stram møtrikkerne mod gaffelen (Figur 47).
10. Fjern forbindelsen til hjælpearmen fra hjælpearmen, og drej forbindelsen for at justere længden.
11. Placer forbindelsen til hjælpearmen i hjælpearmen, og fastgør den med låseclipsen (Figur 48).
12. Kontroller, om hjælpearmen rammer stoppeklo den korrekt.

## Justering af kraftudtagets sikkerhedskontakt

1. Udkobl skæreknivenes kraftudtag, og aktiver parkeringsbremsen.
2. Stop motoren, og vent, til alle bevægelige dele er standset, før du forlader betjeningspositionen.
3. Udkobl skæreknivenes kraftudtag. Sørg for, at hjælpearmen har kontakt til hjælpearms forreste stoppeklo.
4. Juster skæreknivenes sikkerhedskontakt ved at løsne boltene, der fastgør kontaktens monteringsbeslag (Figur 49).
5. Bevæg monteringsbeslaget, indtil vinkelarmen trykker stemplet 6 mm ned.
- 6.

**Bemærk:** Sørg for, at vinkelarmen **ikke** rører kontakthuset. Dette kan beskadige kontakten (Figur 49).  
Tilspænd kontaktens monteringsbeslag.



G001855

**Figur 49**

- |                       |                                |
|-----------------------|--------------------------------|
| 1. Vinkelarm          | 3. Kontaktens monteringsbeslag |
| 2. Bolte og møtrikker | 4. Kontakthus                  |

# Vedligeholdelse af hydrauliksystem

## Serviceeftersyn af hydrauliksystemet

### Kontrol af hydraulikvæsken

**Eftersynsinterval:** Efter de første 8 timer

For hver 25 timer

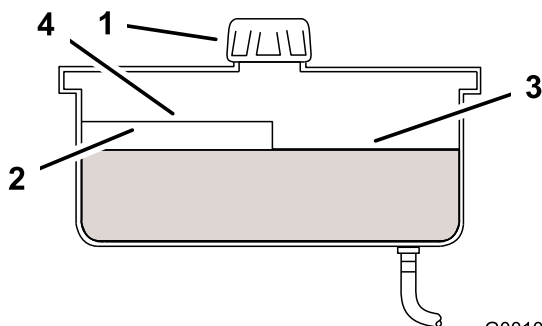
Væsketype: Mobil 1 15W-50 syntetisk motorolie eller en tilsvarende syntetisk olie.

**Vigtigt:** Brug den foreskrevne olie eller tilsvarende. Andre væsker kan beskadige systemet.

Hydrauliksystemets oliekapacitet: 2,3 l

**Bemærk:** Hydraulikolien kan kontrolleres på to måder. Enten mens olien er varm, eller mens olien er kold. Pladen inde i tanken har to niveauer, afhængigt af om olien er varm eller kold.

1. Parker maskinen på en plan flade.
2. Udkobl kraftudtaget, og sluk motoren.
3. Vent, til alle bevægelige dele er standset, før du forlader betjeningspositionen, og aktiver derefter parkeringsbremsen.
4. Rengør området omkring hydrauliktankens dæksel og påfyldningsstuds (Figur 50).



G001045

**Figur 50**

- |          |                           |
|----------|---------------------------|
| 1. Hætte | 3. Kold væskestand – fuld |
| 2. Plade | 4. Varm væskestand – fuld |

5. Fjern dækslet fra påfyldningsstuds. Kig i tanken for at se, om der er væske i beholderen (Figur 50).
6. Hvis der ingen væske er, skal der hældes væske i beholderen, indtil den når op til kold-niveauet på pladen.
7. Kør maskinen ved lav tomgangshastighed i 15 minutter for at lade evt. luft slippe ud af systemet og opvarme væsken. Se afsnittet Start og standsning af motoren.

- Kontroller væskestanden igen, mens væsken er varm. Hvis det er nødvendigt, skal der hældes væske i beholderen, indtil den når op til varm-niveauet på pladen.

**Bemærk:** Når væsken er varm, er væskenniveauet i toppen af varm-niveauet på pladen (Figur 50).

- Sæt hættten på påfyldningsstudsens.

## ⚠ ADVARSEL

Hydraulikvæske, der slipper ud under tryk, kan trænge ind i huden og dermed forårsage personskader.

- Hvis der sprøjtes hydraulikvæske ind i huden, skal det fjernes kirurgisk inden for nogle få timer af en læge, der er bekendt med denne type skader. Hvis dette ikke gøres, kan der opstå koldbrand.
- Hold krop og hænder væk fra små lækagehuller eller dyser, der sprøjter hydraulikvæske ud under højt tryk.
- Brug pap eller papir til at finde eventuelle hydrauliklækager.
- Tag hele trykket af det hydrauliske system, før der udføres arbejde på det.
- Sørg for, at alle slanger og rør til hydraulikvæske er i god stand, og at alle hydrauliske forbindelser og fittings er stramme, før der sættes tryk på det hydrauliske system.

## Udskiftning af hydraulikoliefilteret

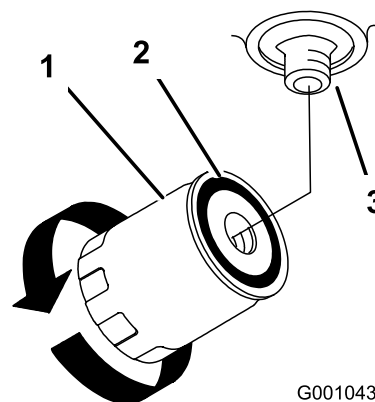
**Eftersynsinterval:** Efter de første 8 timer

For hver 200 timer

- Udkobl kraftudtaget, og aktiver parkeringsbremsen.
- Stop motoren, og vent, til alle bevægelige dele er standset, før du forlader betjeningspositionen.

**Vigtigt:** Der må ikke monteres et oliefilter til biler, da dette kan medføre alvorlig beskadigelse af hydrauliksystemet.

- Fjern dækslet til hydraulikbeholderen, og dæk midlertidigt åbningen med en plastikpose og gummibånd for at forhindre al hydraulikvæske i at løbe ud.
- Find filteret under motorhuset, og placer dræningsbakken under filteret (Figur 51).
- Fjern det gamle filter, og tør filteradapterens pakningsoverflade ren (Figur 51).



Figur 51

- Hydraulikfilter
- Pakning
- Adapter

- Påfør et tyndt lag hydraulikvæske på gummipakningen på det nye filter.
  - Monter det nye hydraulikfilter på filteradapteren. Stram ikke til.
  - Fjern plastikposen fra beholderåbningen, og lad filteret blive fyldt op med hydraulikvæske.
  - Drej oliefilteret med uret, indtil gummipakningen berører filteradapteren, når hydraulikfilteret er fuldt. Spænd derefter filteret yderligere 1/2 omgang (Figur 51).
  - Tør eventuel spildt væske op.
  - Påfyld Mobil 1 15W-50 syntetisk motorolie eller tilsvarende syntetisk olie til ca. 6 mm fra toppen af beholderens plade, hvis der ikke er mere væske.
- Vigtigt:** Brug den foreskrevne olie eller tilsvarende. Andre væsker kan beskadige systemet.
- Start motoren, og lad den køre i ca. to minutter for at tømme luft ud af systemet. Stop motoren, og kontroller, om der er lækager. Se afsnittet Udluftning af hydrauliksystemet, hvis et eller begge hjul ikke vil køre.
  - Kontroller standen igen, og hæld mere væske i om nødvendigt. Fyld ikke for meget på.

## Udluftning af hydrauliksystemet

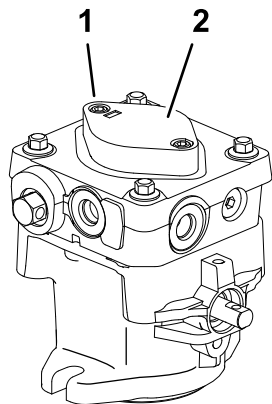
Traktionssystemet er selvudluftende, men det kan dog være nødvendigt at udlufte systemet, hvis væsken skiftes, eller når der har været udført arbejde på systemet.

Tøm luften ud af hydrauliksystemet, når der fjernes hydraulikkomponenter, inklusive oliefilteret, eller når der frakobles hydraulikrør. Det vigtigste område, hvor luften skal tømmes ud af hydrauliksystemet, er mellem oliebeholderen og opladningspumperne oven på pumperne med variabel slagvolumen. Luft i andre dele af hydrauliksystemet tømmes ud ved normal drift, når opladningspumpen spædes op.

1. Udkobl kraftudtaget, og aktiver parkeringsbremsen.
2. Stop motoren, og vent, til alle bevægelige dele er standset, før du forlader betjeningspositionen.
3. Løft maskinens bagende op på donkrafte, der er høje nok til at hæve drivhjulene fra jorden.
4. Kontroller hydraulikvæskestanden.
5. Start motoren, og flyt gashåndtaget frem til positionen fuld kraft. Flyt hastighedskontrollhåndtaget til positionen for middel hastighed, og placer drivhåndtagene i køreposition.

Hvis et af drivhjulene ikke drejer, kan tømningen af opladningspumpen hjælpes på vej ved forsigtigt at dreje hjulet i fremadgående retning.

**Bemærk:** Det er nødvendigt, at berøre opladningspumpens dæksel let med hånden for at kontrollere pumpens temperatur. Sluk motoren, hvis dækslet er for varmt. Det kan beskadige pumperne, hvis pumpen bliver for varm. Fortsæt til næste trin, hvis et af drivhjulene stadig ikke drejer.



G007741

**Figur 52**

1. Unbrakoskrue
  2. Opladningspumpens dæksel
- 
6. Rengør området omkring hver af opladningspumpehusene grundigt.
  7. Løsn to maskinskrue med unbrakokærv (Figur 52) højst 1-1/2 omgang for at spæde opladningspumpen op. Sørg for, at motoren ikke kører. Løft opladningspumpehuset opad, og vent, indtil olien flyder jævnt ud under huset. Spænd maskinskrue igen. Gør dette for begge pumper.
- Bemærk:** Beholderen til hydraulikvæske kan sættes under tryk op til 0,35 bar for at øge hastigheden af proceduren.
8. Stop, og gentag trin 4 og 5 på den respektive pumpe, hvis et af drivhjulene stadig ikke drejer. Hvis hjulet drejer langsomt, spæder systemet evt. op, efter yderligere drift. Kontroller hydraulikvæskestanden igen.

9. Lad enheden køre i flere minutter, efter at opladningspumperne er spædet op, med drivsystemet i positionen fuld kraft.
10. Kontroller justeringen af den hydrauliske ledforbindelse. Se Justering af den hydrauliske ledforbindelse.

## Kontrol af hydraulikrørene

**Eftersynsinterval:** For hver 100 timer

Kontroller hydraulikrørene og -slangerne for lækager, løse fittings, rør med knæk, løse monteringsstøtter, slitage, forringelse pga. vejret og kemisk forringelse. Foretag de nødvendige udbedringer før drift.

**Bemærk:** Hold områderne omkring hydrauliksystemet fri for ophobet græs og affald.

### ▲ ADVARSEL

**Hydraulikvæske, der slipper ud under tryk, kan trænge ind i huden og dermed forårsage personskader.**

- Hvis der sprøjtes hydraulikvæske ind i huden, skal det fjernes kirurgisk inden for nogle få timer af en læge, der er bekendt med denne type skader. Hvis dette ikke gøres, kan der opstå koldbrand.
- Hold krop og hænder væk fra små lækagehuller eller dyser, der sprøjter hydraulikvæske ud under højt tryk.
- Brug pap eller papir til at finde eventuelle hydrauliklækager.
- Tag hele trykket af det hydrauliske system, før der udføres arbejde på det.
- Sørg for, at alle slanger og rør til hydraulikvæske er i god stand, og at alle hydrauliske forbindelser og fittings er stramme, før der sættes tryk på det hydrauliske system.

# Vedligeholdelse af plæneklipperskjoldet

## Serviceeftersyn af skæreknavene

For at sikre en god klippekvalitet skal skæreknavene holdes skarpe. Det kan være praktisk at have en eller flere ekstra skæreknive ved hånden i forbindelse med slibning og udskiftning.

### ⚠ ADVARSEL

En slidt eller beskadiget skærekniv kan gå itu, og et stykke af skæreknaven kan blive slynget ind i det område, hvor operatøren eller omkringstående personer befinder sig, og medføre alvorlig personskade eller død.

- Efterse jævnligt skæreknaven for slid og skader.
- Udskift en slidt eller beskadiget skærekniv.

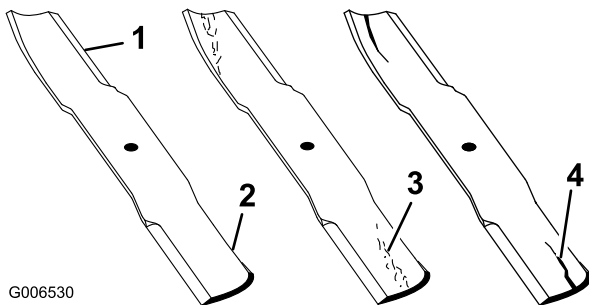
## Før besigtigelse eller eftersyn af skæreknavene

Parker maskinen på en plan overflade, frakobl skæreknavenes kraftudtag, og aktiver parkeringsbremsen. Drej tændingsnøglen til slukket position. Fjern nøglen, og frakobl tændrørskablet(-erne) fra tændrøret(-ene).

## Besigtigelse af skæreknavene

**Eftersynsinterval:** Hver anvendelse eller dagligt

1. Efterse skærekantene (Figur 53). Hvis kanterne ikke er skarpe, eller hvis de har hakker, skal skæreknavene afmonteres og slibes. Se afsnittet Slibning af skæreknavene.



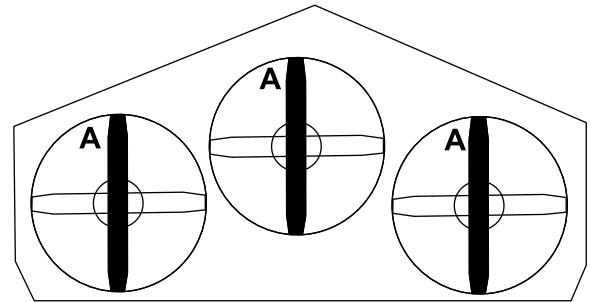
Figur 53

1. Skærekant
2. Buet område
3. Antydning af slitage/revne
4. Revne

2. Efterse skæreknavene, især det buede område (Figur 53). Hvis skæreknaven er beskadiget eller slidt, eller hvis der er antydning af en revne i dette område (Figur 53), skal du straks montere en ny skærekniv.

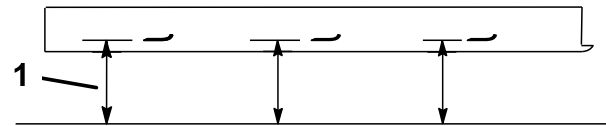
## Kontrol for bøjede skæreknive

1. Drej skæreknavene, indtil enderne vender fremad og bagud (Figur 54).



G007742

Figur 54



G001563

Figur 55

1. Mål fra skærekanten til en plan overflade.
2. Mål fra en plan overflade til skærekanten, position A på skæreknavene (Figur 55). Noter dette mål.
3. Drej de modsatte ender af skæreknavene fremad.
4. Mål fra en plan overflade til skæreknavens skærekant ved samme position som i trin 1. Forskellen mellem målene fra trin 1 og 2 må ikke overskride 3 mm. Hvis dette mål overskrider 3 mm, er kniven bøjet og skal udskiftes. Se Afmontering af knivene og Montering af knivene.

### ⚠ ADVARSEL

En bøjet eller beskadiget skærekniv kan gå i stykker og skade dig eller omkringstående alvorligt eller endda medføre døden.

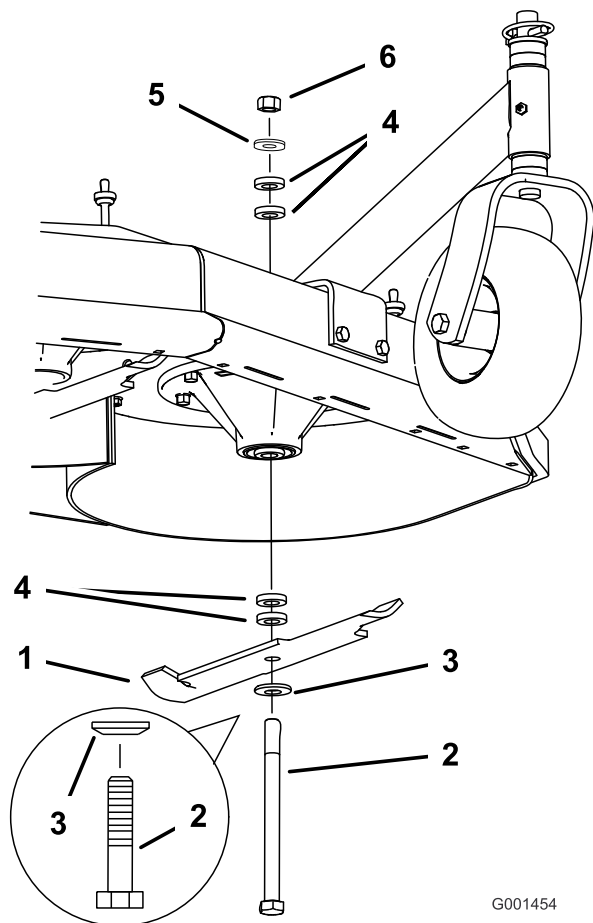
- Udskift altid en bøjet eller beskadiget skærekniv med en ny skærekniv.
- Fil eller lav ikke skarpe hakker i skæreknavens kanter eller flader.



## Afmontering af skæreknivene

Udskift skæreknivene, hvis du rammer et solidt objekt, eller hvis skæreknivene er ude af balance eller bøjed. Brug kun originale Toro-skæreknive for at sikre optimal ydelse og sikker overensstemmelse med maskinen. Brug af skæreknive fremstillet af andre producenter kan medføre, at maskinen ikke opfylder sikkerhedsstandarderne.

1. Hold skæreknivsbolten fast med en skruenøgle.
2. Fjern møtrikken, skæreknivsbolten, den buede skive, skærekniven, afstandsbøsninger og den tynde skive fra spindelen (Figur 56).

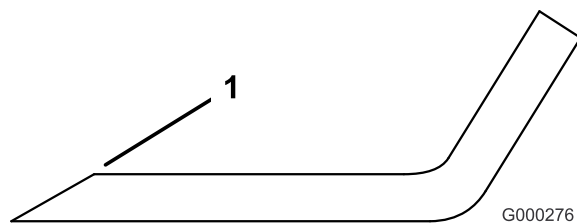


Figur 56

- |                   |                    |
|-------------------|--------------------|
| 1. Skærekniv      | 4. Afstandsbøsning |
| 2. Skæreknivsbolt | 5. Tynd skive      |
| 3. Buet skive     | 6. Møtrik          |

## Slibning af skæreknivene

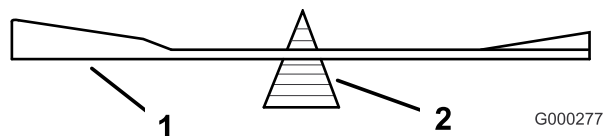
1. Anvend en fil til at slibe begge ender af skærekniven (Figur 57). Bevar den oprindelige vinkel. Skærekniven bevarer balancen, hvis der fjernes den samme mængde materiale på begge skærekanter.



Figur 57

1. Slib i den oprindelige vinkel

2. Kontroller skæreknivens balance ved at placere den på en afbalanceringsenhed (Figur 58). Hvis skærekniven forbliver i en vandret position, er skærekniven afbalanceret og kan benyttes. Hvis skærekniven ikke er afbalanceret, skal der slibes lidt mere metal af enden af sejlområdet (Figur 58). Gentag denne procedure, indtil skærekniven er afbalanceret.



Figur 58

- |              |                        |
|--------------|------------------------|
| 1. Skærekniv | 2. Afbalanceringsenhed |
|--------------|------------------------|

## Montering af skæreknivene

1. Monter bolt, den buede skive og skærekniven. Vælg det passende antal afstandsbøsninger til klippehøjden, og skub bolt ned i spindlen (Figur 56).

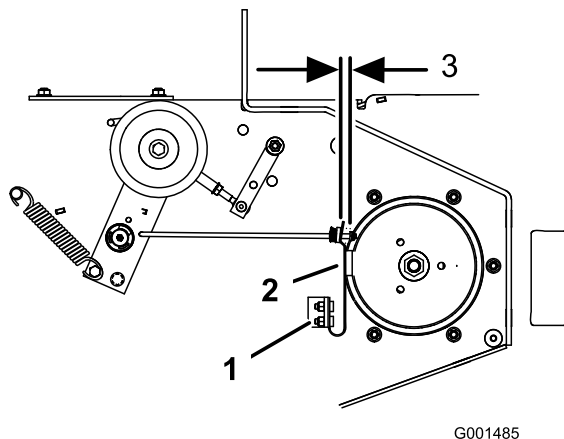
**Vigtigt:** Den buede del af skærekniven skal pege opad, mod indersiden af plæneklipperen, for at sikre en god klipping.

2. Monter de resterende afstandsbøsninger, og fastgør dem med en tynd skive og en møtrik (Figur 56).
3. Tilspænd knivbolt til 101-108 Nm.

## Justering af knivbremsen

1. Udkobl kraftudtaget, drej tændingsnøglen til slukket position og tag den ud.
2. Vent, til alle bevægelige dele er standset, før du forlader betjeningspositionen, og aktiver derefter parkeringsbremsene.
3. Juster fjedermonteringsbolt, så knivbremsens bremsebelægning gnider mod begge sider af remskiverillen (Figur 59).

4. Juster møtrikken for enden af knivbremsestangen, indtil der er 3-5 mm afstand mellem møtrikken og afstandsbøsningen (Figur 59).
5. Indkobl skæreknivene. Sørg for, at knivbremsens bremsebelægning ikke længere har kontakt til remskiverillen.



**Figur 59**

- |                                 |           |
|---------------------------------|-----------|
| 1. Fjedermonteringsbolte        | 3. 3-5 mm |
| 2. Knivbremsens bremsebelægning |           |

## Opbevaring

1. Udkobl kraftudtaget, aktiver parkeringsbremsen, og drej tændingsnøglen til slukket position. Fjern herefter nøglen.
2. Græs og snavs fjernes fra alle maskinens ydre dele, særligt motoren. Fjern snavs og avner fra motorens køleribber og blæserhuset.

**Vigtigt:** Du kan vaske maskinen med et mildt rengøringsmiddel og vand. Udsæt ikke maskinen for højtryksrensning. Undgå overdreven brug af vand, særligt i nærheden af skiftegrebspladen og motoren.

3. Kontroller, om bremsen virker. Se Serviceeftersyn af bremsen i Vedligeholdelse af bremses (side 33).
4. Efterse luftfilteret. Se afsnittet Eftersyn af luftfilteret.
5. Smør maskinen. Se afsnittet Smøring i Smøring (side 22).
6. Skift krumptaphusets olie. Se afsnittet Serviceeftersyn af motoren i.
7. Kontroller dæktrykket. Se afsnittet Kontrol af dæktrykket i Vedligeholdelse af drivsystem (side 28).
8. Ved længere tids opbevaring:
  - A. Tilsæt en brændstofstabilisator til brændstoffet i tanken.
  - B. Lad motoren køre for at fordele brændstoffet, der er tilsat stabilisator, i brændstofsystemet (5 minutter).
  - C. Stands motoren, lad den køle af, og tøm brændstoftanken. Se afsnittet Serviceeftersyn af brændstoftanken i Vedligeholdelse af brændstofsystemet (side 26), eller kørsel motoren, indtil den stopper.
  - D. Start motoren igen, og lad den køre, indtil den stopper. Gentag processen med chokeren aktiveret, indtil motoren ikke kan startes igen.
  - E. Brændstoffet skal bortskaffes på forsvarlig vis. Det kan genbruges i overensstemmelse med gældende retningslinjer.
9. Fjern tændrøret(-ene), og kontroller deres tilstand. Se afsnittet Serviceeftersyn af tændrøret. Når tændrøret(-ene) er frakoblet fra motoren, hældes to spiseskefulde motorolie ned i tændrørshullet. Brug starteren til at tørne motoren for at fordele olien i cylinderen. Monter tændrøret(-ene). Kobl ikke tændrørskablerne til tændrøret(-ene).
10. Kontroller og stram alle bolte, møtrikker og skruer. Reparer eller udskift alle defekte og beskadigede dele.
11. Mal alle ridsede eller blotlagte metaloverflader. Maling kan købes hos en autoriseret serviceforhandler.

**Bemærk:** Benzin tilsat stabilisator må ikke opbevares i mere end 90 dage.

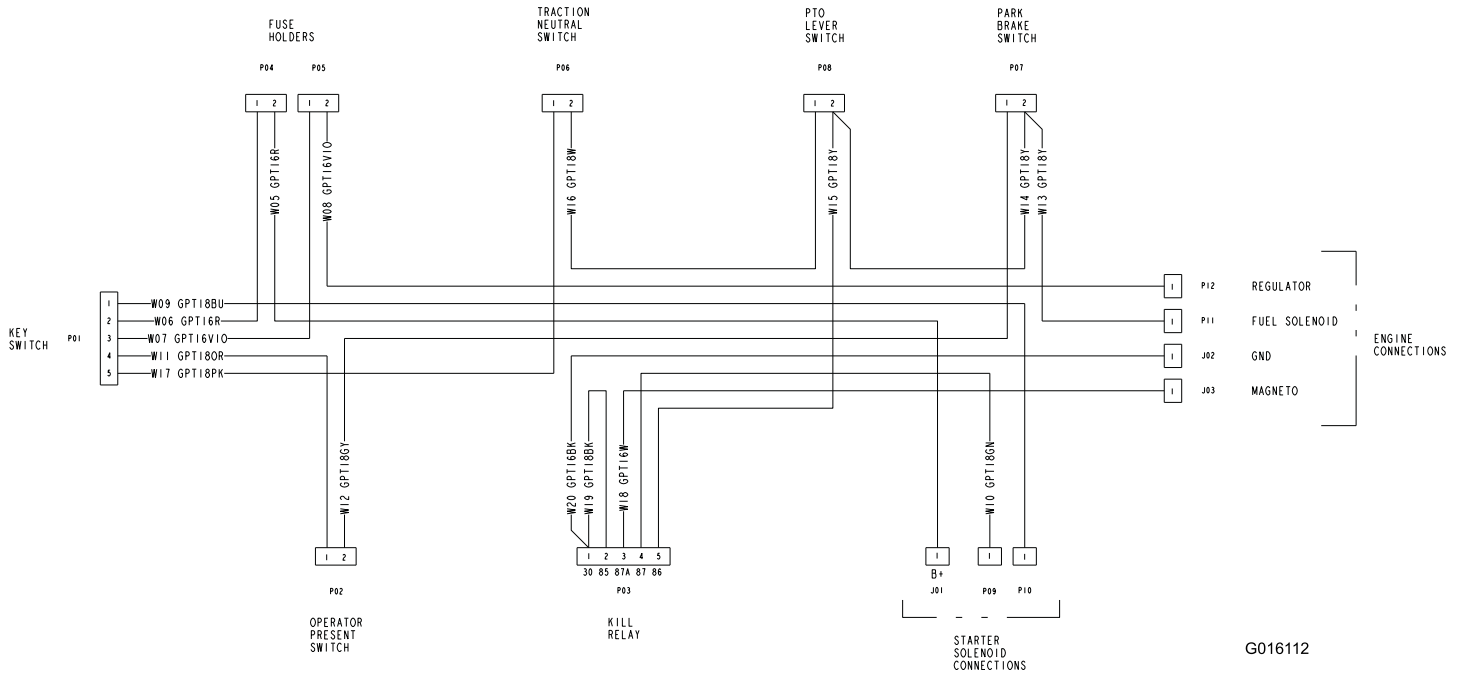
12. Opbevar maskinen i en ren, tør garage eller på et passende sted. Fjern nøglen fra tændingen, og opbevar den på et sted, du ikke glemmer. Tildæk maskinen for at beskytte den og holde den ren.

# Fejlfinding

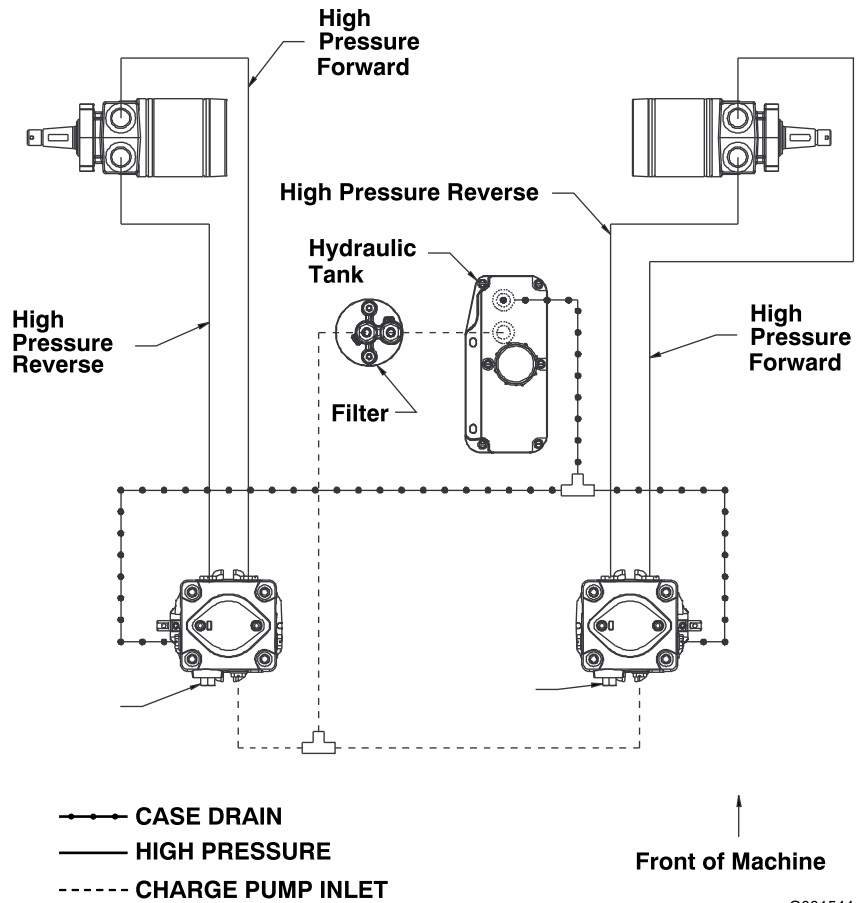
Problem	Mulig årsag	Afhjælpning
Motoren vil ikke starte, er svær at starte eller sætter ud.	<ol style="list-style-type: none"> <li>1. Brændstoftanken er tom.</li> <li>2. Brændstofafbryderventilen er lukket.</li> <li>3. Chokeren er ikke indkoblet.</li> <li>4. Luftfilteret er snavset.</li> <li>5. Tændrørskablet sidder løst eller er faldet af.</li> <li>6. Tændrøret er ødelagt eller snavset, eller gnistgabets er forkert.</li> <li>7. Snavs i brændstoffilteret.</li> <li>8. Der er snavs, vand eller gammelt brændstof i brændstofsystemet.</li> </ol>	<ol style="list-style-type: none"> <li>1. Fyld benzin på brændstoftanken.</li> <li>2. Åbn brændstofafbryderventilen.</li> <li>3. Åbn chokeren.</li> <li>4. Rens eller udskift luftfilterindsatsen.</li> <li>5. Monter kablet på tændrøret.</li> <li>6. Monter et nyt tændrør med korrekt gnistgab.</li> <li>7. Udskift brændstoffilteret.</li> <li>8. Kontakt en autoriseret forhandler.</li> </ol>
Motoren mister kraft.	<ol style="list-style-type: none"> <li>1. Motorbelastningen er for stor.</li> <li>2. Luftfilteret er snavset.</li> <li>3. Oliestanden i krumtaphuset er lav.</li> <li>4. Køleribber og luftkanaler under motorens blæserhus er tilstoppede.</li> <li>5. Tændrøret er ødelagt eller snavset, eller gnistgabets er forkert.</li> <li>6. Udluftningshullet i brændstoftankdækslet er tilstoppet.</li> <li>7. Snavs i brændstoffilteret.</li> <li>8. Der er snavs, vand eller gammelt brændstof i brændstofsystemet.</li> </ol>	<ol style="list-style-type: none"> <li>1. Sænk kørehastigheden.</li> <li>2. Rens luftfilterindsatsen.</li> <li>3. Fyld olie på krumtaphuset.</li> <li>4. Fjern snavs og lignende fra køleribberne og luftkanalerne.</li> <li>5. Monter et nyt tændrør med korrekt gnistgab.</li> <li>6. Rens, eller udskift brændstoftankdækslet.</li> <li>7. Udskift brændstoffilteret.</li> <li>8. Kontakt en autoriseret forhandler.</li> </ol>
Motoren overopheder.	<ol style="list-style-type: none"> <li>1. Motorbelastningen er for stor.</li> <li>2. Oliestanden i krumtaphuset er lav.</li> <li>3. Køleribber og luftkanaler under motorens blæserhus er tilstoppede.</li> </ol>	<ol style="list-style-type: none"> <li>1. Sænk kørehastigheden.</li> <li>2. Fyld olie på krumtaphuset.</li> <li>3. Fjern snavs og lignende fra køleribberne og luftkanalerne.</li> </ol>
Maskinen kører ikke.	<ol style="list-style-type: none"> <li>1. Hastighedskontrolhåndtaget er i neutral position.</li> <li>2. Trækremmen er slidt, løs eller beskadiget.</li> <li>3. Trækremmen er hoppet af remskiven.</li> <li>4. Styrefjederen er gået itu eller mangler.</li> </ol>	<ol style="list-style-type: none"> <li>1. Flyt hastighedskontrolhåndtaget ud af den neutrale position.</li> <li>2. Udskift remmen.</li> <li>3. Udskift remmen.</li> <li>4. Sæt fjederen på igen.</li> </ol>
Unormale vibrationer.	<ol style="list-style-type: none"> <li>1. Skærekni(e) er bøje(e)de eller ude af balance.</li> <li>2. Skærekni(e)ens monteringsbolt er løs.</li> <li>3. Motorens monteringsbolte er løse.</li> <li>4. Løs motorremskive, styreremskive eller skærekni(e)ens remskive.</li> <li>5. Motorens remskive er beskadiget.</li> <li>6. En knivspindel er bøje(e)et.</li> </ol>	<ol style="list-style-type: none"> <li>1. Monter en eller flere nye skærekni(e).</li> <li>2. Tilspænd skærekni(e)ens monteringsbolt.</li> <li>3. Tilspænd motorens monteringsbolte.</li> <li>4. Tilspænd den løse remskive.</li> <li>5. Kontakt en autoriseret forhandler.</li> <li>6. Kontakt en autoriseret forhandler.</li> </ol>
Ujævn klippehøjde.	<ol style="list-style-type: none"> <li>1. Skærekni(e) er ikke skarp(e).</li> <li>2. Skærekni(e) er bøje(e)et.</li> <li>3. Plæneklipperen er ikke nivelleret.</li> <li>4. Undersiden af plæneklipperen er snavset.</li> <li>5. Dæktrykket er ikke korrekt.</li> <li>6. En knivspindel er bøje(e)et.</li> </ol>	<ol style="list-style-type: none"> <li>1. Slib skærekni(e).</li> <li>2. Monter en eller flere nye skærekni(e).</li> <li>3. Niveller plæneklipperen på tværs og på langs.</li> <li>4. Rengør undersiden af plæneklipperen.</li> <li>5. Tilpas dæktrykket.</li> <li>6. Kontakt en autoriseret forhandler.</li> </ol>

Problem	Mulig årsag	Afhjælpning
Skæreknivene roterer ikke.	<ol style="list-style-type: none"> <li>1. Plæneklipperskjoldremmen er slidt eller løs.</li> <li>2. Plæneklipperskjoldremmen er beskadiget.</li> <li>3. Plæneklipperskjoldremmen er hoppet af remskiven.</li> <li>4. Styrefjederen er gået itu eller mangler.</li> </ol>	<ol style="list-style-type: none"> <li>1. Kontroller remspændingen.</li> <li>2. Monter en ny plæneklipperskjoldrem.</li> <li>3. Efterse remmen, og kasser den, hvis den er beskadiget. Kontroller remskiverne og styreremskiverne, og juster remspændingen.</li> <li>4. Sæt fjederen på igen.</li> </ol>

# Diagrammer



Ledningsdiagram (Rev. A)



Hydrauliskema (Rev. A)

G001544

## International forhandlerliste

Forhandler:	Land:	Telefonnummer:	Forhandler:	Land:	Telefonnummer:
Agrolanc Kft	Ungarn	36 27 539 640	Maquiver S.A.	Colombia	57 1 236 4079
Balama Prima Engineering Equip.	Hongkong	852 2155 2163	Maruyama Mfg. Co. Inc.	Japan	81 3 3252 2285
B-Ray Corporation	Korea	82 32 551 2076	Mountfield a.s.	Tjekkiet	420 255 704 220
Casco Sales Company	Puerto Rico	787 788 8383	Mountfield a.s.	Slovakiet	420 255 704 220
Ceres S.A.	Costa Rica	506 239 1138	Munditol S.A.	Argentina	54 11 4 821 9999
CSSC Turf Equipment (pvt) Ltd.	Sri Lanka	94 11 2746100	Norma Garden	Rusland	7 495 411 61 20
Cyril Johnston & Co.	Nordirland	44 2890 813 121	Oslinger Turf Equipment SA	Ecuador	593 4 239 6970
Cyril Johnston & Co.	Irland	44 2890 813 121	Oy Hako Ground and Garden Ab	Finland	358 987 00733
Equiver	Mexico	52 55 539 95444	Parkland Products Ltd.	New Zealand	64 3 34 93760
Femco S.A.	Guatemala	502 442 3277	Perfetto	Polen	48 61 8 208 416
ForGarder OU	Estland	372 384 6060	Pratoverde SRL.	Italien	39 049 9128 128
G.Y.K. Company Ltd.	Japan	81 726 325 861	Prochaska & Cie	Østrig	43 1 278 5100
Geomechaniki of Athens	Grækenland	30 10 935 0054	RT Cohen 2004 Ltd.	Israel	972 986 17979
Golf international Turizm	Tyrkiet	90 216 336 5993	Riversa	Spanien	34 9 52 83 7500
Guandong Golden Star	Kina	86 20 876 51338	Lely Turfcare	Danmark	45 66 109 200
Hako Ground and Garden	Sverige	46 35 10 0000	Solvart S.A.S.	Frankrig	33 1 30 81 77 00
Hako Ground and Garden	Norge	47 22 90 7760	Spypros Stavrinides Limited	Cypern	357 22 434131
Hayter Limited (U.K.)	Storbritannien	44 1279 723 444	Surge Systems India Limited	Indien	91 1 292299901
Hydroturf Int. Co Dubai	Forenede Arabiske Emirater	97 14 347 9479	T-Markt Logistics Ltd.	Ungarn	36 26 525 500
Hydroturf Egypt LLC	Ægypten	202 519 4308	Toro Australia	Australien	61 3 9580 7355
Irrimac	Portugal	351 21 238 8260	Toro Europe NV	Belgien	32 14 562 960
Irrigation Products Int'l Pvt Ltd.	Indien	0091 44 2449 4387	Valtech	Marokko	212 5 3766 3636
Jean Heybroek b.v.	Holland	31 30 639 4611	Victus Emak	Polen	48 61 823 8369

### Europæisk erklæring om beskyttelse af privatlivets fred

De oplysninger, som Toro indsamler

Toro Warranty Company (Toro) respekterer dit privatliv. For at vi kan behandle dit garantikrav og kontakte dig i tilfælde af en produkttilbagekaldelse, beder vi dig dele visse oplysninger med os, enten direkte eller gennem din lokale Toro-virksomhed eller -forhandler.

Toros garantisystem hostes på servere i USA, hvor love om beskyttelse af privatlivets fred muligvis ikke yder samme beskyttelse, som gælder i dit land.

VED AT DELE DINE PERSONLIGE OPLYSNINGER MED OS GIVER DU DIT SAMTYKKE TIL BEHANDLING AF DINE PERSONLIGE OPLYSNINGER SOM BESKREVET I DENNE ERKLÆRING OM BESKYTTELSE AF PRIVATLIVETS FRED.

Toros brug af oplysninger

Toro kan bruge dine personlige oplysninger til at behandle garantikrav og kontakte dig i tilfælde af en produkttilbagekaldelse og til ethvert andet formål, som vi informerer dig om. Toro kan dele dine oplysninger med Toros søsterselskaber, forhandlere eller andre forretningspartnere i forbindelse med enhver af disse aktiviteter. Vi sælger ikke dine personlige oplysninger til andre virksomheder. Vi forbeholder os retten til at offentliggøre personlige oplysninger for at kunne overholde gældende lovgivning og efter anmodning fra relevante myndigheder med henblik på at kunne betjene vores systemer korrekt eller af hensyn til vores egen eller brugerens beskyttelse.

Opbevaring af dine personlige oplysninger

Vi opbevarer dine personlige oplysninger, så længe vi har behov for dem, til de formål, som de oprindeligt blev indsamlet til, eller til andre legitime formål (som f.eks. overholdelse af regler) eller som påkrævet af gældende lovgivning.

Toros forpligtelse i forbindelse med sikkerheden af dine personlige oplysninger

Vi tager rimelige forholdsregler for at beskytte sikkerheden af dine personlige oplysninger. Vi tager også forholdsregler for at opretholde nøjagtigheden og aktualiteten af personlige oplysninger.

Adgang til og korrigerende af dine personlige oplysninger

Hvis du gerne vil gennemse eller ændre dine personlige oplysninger, kan du kontakte os pr. e-mail på [legal@toro.com](mailto:legal@toro.com).

### Forbrugerlovgivning i Australien

Forbrugere i Australien kan finde nærmere oplysninger om forbrugerlovgivningen i Australien i kassen eller hos den lokale Toro-forhandler.



## Toros totalgaranti

Udstyr  
til  
landskabsentreprenerer  
(LCE)

### Forhold og produkter, der er dækket

Toro Company og deres søsterselskab, Toro Warranty Company, garanterer over for den oprindelige køber i fællesskab i henhold til en aftale mellem dem at reparere de nedenfor anførte Toro-produkter, hvis de viser sig at have materialefejl eller fejl i den håndværksmæssige udførelse.

Følgende perioder gælder fra datoen for den oprindelige ejers køb:

Produkter	Garantiperiode
Håndplæneklippere	
53 cm plæneklippere – privat brug <sup>1</sup>	2 år
53 cm plæneklippere – kommerciel brug	1 år
76 cm plæneklippere – privat brug <sup>1</sup>	2 år
76 cm plæneklippere – kommerciel brug	1 år
Mellemstore håndplæneklippere	2 år
• Motor	2 år <sup>2</sup>
GrandStand®-plæneklippere	5 år eller 1.200 timer <sup>3</sup>
• Motor	2 år
• Stel	Produktivstid (kun den originale ejer) <sup>4</sup>
Plæneklippere i Z Master® 2000-serien	4 år eller 500 timer <sup>3</sup>
• Motor	2 år <sup>2</sup>
• Stel	Produktivstid (kun den originale ejer) <sup>4</sup>
Plæneklippere i Z Master® 3000-serien	5 år eller 1.200 timer <sup>3</sup>
• Motor	2 år <sup>2</sup>
• Stel	Produktivstid (kun den originale ejer) <sup>4</sup>
Plæneklippere i Z Master® 5000- og 6000-serien	5 år eller 1.200 timer <sup>3</sup>
• Motor	2 år <sup>2</sup>
• Stel	Produktivstid (kun den originale ejer) <sup>4</sup>
Plæneklippere i Z Master® 7000-serien	5 år eller 1.200 timer <sup>3</sup>
• Motor	2 år <sup>2</sup>
• Stel	Produktivstid (kun den originale ejer) <sup>4</sup>
Alle plæneklippere	
• Batteri	2 år
• Redskaber	2 år

<sup>1</sup>Privat brug betyder, at produktet bruges på samme grund, som dit hjem ligger på. Brug på mere end ét sted anses for at være kommerciel brug, og i dette tilfælde finder garantien for kommerciel brug anvendelse.

<sup>2</sup>Nogle af de motorer, der bruges på Toro-udstyr til landskabsentreprenerer, er omfattet af motorfabrikantens garanti.

<sup>3</sup>Alt efter hvad der indtræffer først.

<sup>4</sup>Produktivstid på stellet – Hvis hovedstellet, som består af sammensvejsede dele, der danner traktorstrukturen, som andre komponenter, f.eks. motoren, er fastgjort på, revner eller går i stykker under normal brug, vil den blive repareret eller udskiftet i henhold til garantien, uden at kunden skal afholde omkostninger til reservedele og arbejds løn. Svigt i rammen som følge af forkert brug eller misbrug og svigt eller påkrævet reparation som følge af rust eller korrosion er ikke omfattet af garantien.

Denne garanti omfatter reservedelsomkostninger og arbejds løn, men du skal betale transportomkostningerne.

### Sådan får du udført service, der er dækket af garantien

Hvis du mener, at dit Toro-produkt har en materialefejl eller fejl i den håndværksmæssige udførelse, skal du følge denne fremgangsmåde:

1. Kontakt sælgeren af dit produkt for at arrangere reparation af produktet. Hvis det af en eller anden årsag ikke er muligt for dig at kontakte sælgeren, kan du kontakte en hvilken som helst autoriseret Toro-forhandler for at arrangere reparation.
2. Medbring produktet og dit købsbevis (salgskvittering) til serviceforhandleren.
3. Hvis du af en eller anden årsag er utilfreds med serviceforhandlerens vurdering eller med den service, du får, kan du kontakte os på:

RLC Customer Care Department

Toro Warranty Company  
8111 Lyndale Avenue South  
Bloomington, MN 55420-1196, USA  
001-952-948-4707

Se den vedhæftede distributørliste.

### Ejerens ansvar

Du skal vedligeholde dit Toro-produkt ved at følge de vedligeholdelsesprocedurer, der er beskrevet i *betjeningsvejledningen*. Du skal selv afholde udgifterne til denne rutinevedligeholdelse, uanset om den udføres af en forhandler eller dig selv.

### Genstande og fejl, der ikke er dækket

Der er ingen udtrykkelig garanti undtagen for det særlige emissionssystem og motorgarantidækning på visse produkter. Denne udtrykkelige garanti dækker ikke følgende:

- Udgifter til regelmæssig vedligeholdelsesservice eller reservedele som filtre, brændstof, smøremidler, olieskift, tændrør, luftfilter, slibning af skæreknive/slidte skæreknive, kabel-/forbindelsesjusteringer eller bremse- og koblingsjusteringer.
- Komponenter, der svigter som følge af almindeligt slid
- Ethvert produkt eller enhver del, der er blevet ændret, anvendt forkert eller forsømt og kræver udskiftning eller reparation som følge af ulykker eller manglende korrekt vedligeholdelse.
- Afhentnings- og leveringsudgifter
- Reparationer eller forsøg på reparationer af andre end en autoriseret Toro-serviceforhandler
- Reparationer, der er nødvendige, fordi den anbefalede brændstofprocedure ikke er blevet fulgt (se *betjeningsvejledningen* for at få yderligere oplysninger)
  - Fjernelse af forureningsstoffer fra brændstofs systemet dækkes ikke
  - Brug af gammelt brændstof (mere end en måned gammelt) eller brændstof, der indeholder mere end 10 % ethanol eller mere end 15 % MTBE
  - Undladelse af at aftappe brændstofs systemet før en periode på over en måned, hvor maskinen ikke skal bruges

### Generelle betingelser

Lovgivningen i de enkelte lande er gældende for køberen. Rettigheder, som tilfalder køberen i henhold til denne lovgivning, indskrænkes ikke af denne garanti.