



Count on it.

Käyttöopas

Reelmaster® 3550 -ajoyksikkö

Mallinro: 03910—Sarjanro: 313000001 tai suurempi



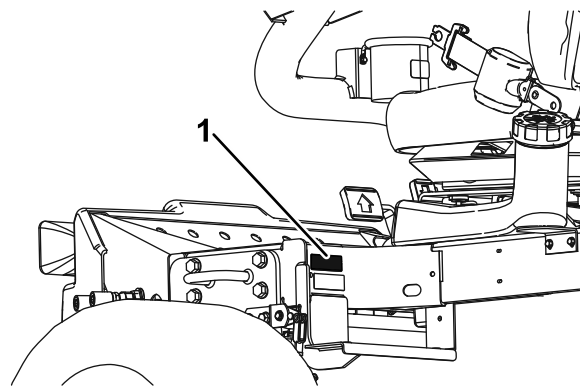
Tämä tuote on asianmukaisten eurooppalaisten direktiivien mukainen. Lisätietoja on erillisessä tuotekohtaisessa vaatimustenmukaisuusvakuutuksessa.

VAARA

KALIFORNIA

Lakiesityksen 65 mukainen varoitus

Dieselmoottorin tuottamat pakokaasut ja jotkin niiden aineosat sisältävät kemikaaleja, jotka Kalifornian osavaltion tietojen mukaan aiheuttavat syöpää, synnynnäisiä epämuodostumia tai muuta lisääntymiseen liittyvää haittaa.



g019979

Kuva 1

1. Malli- ja sarjanumeron sijainti

Tärkeää: Tässä moottorissa ei ole kipinänsammuttimella varustettua äänenvaimenninta. Kalifornian laki (California Public Resource Code Section 4442) kieltää tämän moottorin käytön metsissä, pensaikoissa tai ruohikkoalueilla. Muissa maissa ja valtioissa voi olla vastaavia rajoituksia.

Johdanto

Tämä kone on ajettava kelateräleikkuri, joka on tarkoitettu ammattimaiseen kaupalliseen käyttöön. Se on tarkoitettu pääasiassa puistojen, golfkenttien, urheilukenttien ja kaupallisten kiinteistöjen viheralueiden ruohonleikkuuseen. Sitä ei ole tarkoitettu pensaiden leikkuuseen tai ruohon tai muun kasvuston leikkuuseen teiden varsilla eikä maatalouskäyttöön.

Lue nämä tiedot huolellisesti, jotta oppisit käyttämään ja huoltamaan laitetta asianmukaisesti sekä välttämään tapaturmia ja tuotevaurioita. Olet itse vastuussa tuotteen asianmukaisesta ja turvallisesta käytöstä.

Voit ottaa yhteyden Toroon suoraan osoitteessa www.Toro.com, jos tarvitset tietoja tuotteista, lisävarusteista tai lähimmästä jälleenmyyjästä tai haluat rekisteröidä tuotteesi.

Aina kun tarvitset huoltoa, alkuperäisiä Toro-varaosia tai lisätietoja, ota yhteys valtuutettuun huoltoliikkeeseen tai Toron asiakaspalveluun. Ota tällöin tuotteen malli- ja sarjanumerot valmiiksi esiin. Kuva 1 näyttää laitteen malli ja sarjanumeron sijainnin. Kirjoita numerot annettuun tilaan.

Mallinro: _____
Sarjanro: _____

Tässä käyttöoppaassa esiintyvä varoitusmerkintä (Kuva 2) ilmaisee vaaratilannetta, josta saattaa olla seurauksena vakava tapaturma tai jopa kuolema, jos suositellut varotoimenpiteet laiminlyödään.



Kuva 2

1. Varoitusmerkintä

Tässä käyttöoppaassa tärkeitä tietoja korostetaan myös kahdella termillä. **Tärkeää** osoittaa mekaanisia erikoistietoja ja **Huomautus** korostaa erityisesti huomioitavia yleistietoja.

Sisältö

Johdanto	2	Sulakkeet	37
Turvaohjeet	4	Vetojärjestelmän huolto	38
Turvalliset käyttötavat	4	Vetopyörän säätö vapaalle	38
Toro-leikkurin turvallisuus	6	Jäähdytysjärjestelmän huolto	38
Äänitehon taso	7	Moottorin jäähdytysjärjestelmän puhdistus	38
Äänenpainetaso	7	Jarrujen huolto	39
Värinätaaso	7	Seisontajarrun säätö	39
Turva- ja ohjetarrat	8	Hihnan huolto	39
Käyttöönotto	12	Moottorin hihnojen huolto	39
1 Leikkuuyksiköiden asennus	13	Ohjausjärjestelmän huolto	40
2 Nurmentausjousen säätö	15	Kaasun säätö	40
3 Kiinnitä CE-tarrat	15	Hydraulijärjestelmän huolto	41
4 Konepellin salvan (vain CE) asennus	15	Hydraulisuodattimen vaihto	41
5 Leikkuuyksikön tukitelineen käyttö	16	Hydraulinesteen vaihto	41
Laitteen yleiskatsaus	18	Hydrauliletkujen ja -putkien tarkistus	42
Ohjauslaitteet	18	Leikkuuyksikköjärjestelmän huolto	42
Tekniset tiedot	20	Mittapalkin (lisävaruste) käyttö	42
Lisätarvikkeet/lisävarusteet	20	Leikkuuyksiköiden läppäys	42
Käyttö	20	Varastointi	44
Moottorin öljymäärän tarkistus	20	Akun säilytys	44
Polttoainesäiliön täyttö	21	Varastoinnin valmistelu	44
Jäähdytysjärjestelmän tarkistus	22	Kaaviot	45
Hydraulijärjestelmän tarkistus	22		
Kelan ja kiinteän terän kosketuksen tarkistus	23		
Rengaspaineen tarkistus	23		
Pyöränmutterien kiristäminen	23		
Istuimen säätö	23		
Moottorin käynnistys ja sammutus	24		
Kelanopeuden säätäminen	25		
Nostovarren vastapainon säätö	25		
Polttoainejärjestelmän ilmaus	26		
Tietoa vianmääritysvalosta	27		
ACE-vianmääritysjärjestelmän näyttö	27		
Turvakytinten tarkastus	27		
Ajoyksikön hinaus	28		
Käyttövihjeitä	29		
Kunnossapito	30		
Kunnossapitotaulukko	30		
Päivittäisen huollon tarkastuslista	31		
Huoltovälitaulukko	32		
Huoltoa edeltävät toimenpiteet	32		
Konepellin irrotus	32		
Akun suojuksen irrotus	32		
Voitelu	33		
Laakerien ja holkkien rasvaus	33		
Moottorin huolto	35		
Ilmanpuhdistimen huolto	35		
Moottoriöljyn ja öljynsuodattimen vaihto	35		
Polttoainejärjestelmän huolto	36		
Polttoainesäiliön huolto	36		
Polttoaineletkujen ja liitäntöjen tarkastus	36		
Vedenerottimen tyhjennys	36		
Polttoainesuodattimen kotelon vaihto	36		
Ruiskutussuuttimien ilmaus	36		
Sähköjärjestelmän huolto	37		
Akun huolto	37		

Turvaohjeet

Tämä kone täyttää tai ylittää seuraavat valmistushetkellä voimassa olevat standardit: CEN-standardi EN 836:1997 (kun koneessa on asianmukaiset ohjetarrat) ja ANSI B71.4-2004 -spesifikaatiot.

Laitteen epäasianmukainen käyttö tai huolto voi aiheuttaa tapaturman. Vähennä loukkaantumiseriskiä noudattamalla näitä turvallisuusohjeita ja huomioimalla aina varoitusmerkki, joka tarkoittaa varoitusta, vaaraa tai hengenvaaraa – henkilöturvallisuusohjeet. Ohjeiden noudattamatta jättäminen saattaa johtaa henkilövahinkoon tai kuolemaan.

Turvalliset käyttötavat

Seuraavat ohjeet ovat CEN-standardista EN 836:1997, ISO-standardista 5395:1990 ja ANSI-standardista B71.4-2004.

Koulutus

- Lue *käyttöopas* ja muu koulutusmateriaali huolellisesti. Tutustu ohjauslaitteisiin, turvamerkintöihin ja laitteen oikeaoppiseen käyttöön.
- Jos käyttäjä tai mekaanikko ei ymmärrä oppaan kieltä, omistajan on selitettävä heille sen sisältö.
- Älä koskaan anna lasten tai näihin ohjeisiin perehtymättömien henkilöiden käyttää tai huoltaa leikkuria. Paikalliset säännökset saattavat asettaa rajoituksia käyttäjän iälle.
- Älä koskaan leikkaa ruohoa, kun lähistöllä on ihmisiä (varsinkin lapsia) tai lemmikkieläimiä.
- Muista, että käyttäjä vastaa muille ihmisille tai heidän omaisuudelleen aiheutuneista vahingoista.
- Älä kuljeta mukana matkustajia.
- Konetta käyttävien ja sitä huoltavien henkilöiden tulee vaatia ja saada ammattitaitoista ja käytännöllistä opastusta. Omistaja vastaa käyttäjien koulutuksesta. Opastuksen tulee painottaa seuraavia seikkoja:
 - Ajoleikkureilla on työskenneltävä huolellisesti ja keskittyneesti.
 - Rinteessä luisuvaa ajoleikkuria ei saada takaisin hallintaan painamalla jarrua. Hallinnan menettämisen yleisimmät syyt ovat
 - ◇ pyörien riittämätön pito
 - ◇ liian suuri ajonopeus
 - ◇ puutteellinen jarrutus
 - ◇ konetyypin sopimattomuus tehtävään
 - ◇ piittaamattomuus maaperän ominaisuuksista, varsinkin kaltevuudesta
 - ◇ virheellinen kiinnitys tai kuorman jakauma.

Valmistelut

- Käytä aina leikatessa lujatekoisia kenkiä, pitkiä housuja, suojakypärää, suojalaseja ja kuulosuojaimia. Pitkät hiukset, löysät vaatteet ja roikkuvat korut voivat takertua liikkuviin osiin. Älä käytä laitetta avojaloin tai avoimissa sandaaleissa.
- Tarkasta huolellisesti alue, jolla laitetta on tarkoitus käyttää, ja poista kaikki esineet, jotka se voi singota.
- **Vaara:** polttoaine on erittäin tulenarkaa. Noudata seuraavia varo-ohjeita:
 - Säilytä polttoaine tarkoitukseen suunnitelluissa astioissa.
 - Täytä polttoainesäiliö aina ulkona äläkä tupakoi täyttaessäsi polttoainesäiliötä.
 - Lisää polttoaine ennen moottorin käynnistämistä. Älä koskaan irrota polttoainesäiliön korkkia tai lisää polttoainetta moottorin ollessa käynnissä tai lämmin.
 - Jos polttoainetta roiskuu, älä yritä käynnistää moottoria vaan siirrä kone pois alueelta, jolla on polttoaineroiskeita. Vältä luomasta minkäänlaisia kipinälähteitä, ennen kuin polttoainehöyryt ovat hälvenneet.
 - Asenna polttoainesäiliöiden ja muiden säiliöiden korkit huolellisesti.
- Vaihda vialliset äänenvaimentimet.
- Tutki maasto, jotta voit arvioida, mitä lisälaitteita ja -varusteita työn turvallinen suorittaminen edellyttää. Käytä vain valmistajan hyväksymiä lisälaitteita ja varusteita.
- Tarkista, että käyttäjän pitokytkimet, turvakytkimet ja kilvet ovat paikoillaan ja toimivat oikein. Älä käytä konetta, mikäli ne eivät toimi kunnolla.

Käyttö

- Älä käytä moottoria ahtaissa tiloissa, joihin voi kertyä vaarallista häkäkaasua.
- Leikkaa ruohoa vain päivänvalossa tai hyvässä keinovalaistuksessa.
- Vapauta kaikki terien kiinnikkeet, siirrä vaihde vapaalle ja kytk seisonajarru ennen kuin käynnistät moottorin. Käynnistä moottori vain käyttäjän paikalta käsin. Älä irrota kaatumissuojajärjestelmää. Käytä aina turvavöitä käytön aikana.
- Älä laita käsiä tai jalkoja pyörivien osien lähelle tai alle. Älä milloinkaan mene heittoaukon eteen.
- Muista, että turvallista rinnettä ei ole. Ruohorinteillä ajettaessa on oltava erityisen varovainen. Kaatumisen ehkäisemiseksi:
 - Älä käynnistä tai pysähdy äkillisesti ajaessasi ylä- tai alamäkeen.
 - Pidä koneen nopeus alhaisena rinteillä ja jyrkissä käänöksissä.
 - Varo töyssyjä, kuoppia ja muita piileviä vaaroja.

- Älä koskaan leikkaa ruohoa rinteen poikittaissuunnassa, ellei leikkuria ole suunniteltu tähän tarkoitukseen.
- Pidä silmällä monttuja ja muita piileviä vaaroja.
- Varo liikennettä, kun ylität tien tai työskentelet tien lähistöllä.
- Pysäytä terät, ennen kuin ylität muun kuin ruohopinnan.
- Kun käytät lisälaitteita, älä koskaan ohjaa leikkuujätteen poistoa ihmisiä kohti tai päästä ketään koneen lähelle käytön aikana.
- Älä koskaan käytä konetta, jonka suojuukset tai suojalevyt ovat vaurioituneet tai jossa ei ole suojalaitteita. Varmista, että kaikki turvalaitteet ovat paikoillaan, ne on säädetty oikein ja ne toimivat kunnolla.
- Älä muuta moottorin kierrosnopeuden säätimen asetuksia tai käytä moottoria ylikierroksilla. Moottorin käyttäminen ylikierroksilla lisää henkilövahingon riskiä.
- Ennen käyttäjän paikalta poistumista:
 - Pysähdy tasaiselle alustalle.
 - Vapauta voimanulosotto ja laske lisälaitteet alas.
 - Vaihda vapaalle ja kytke seisontajarru.
 - Pysäytä moottori ja irrota virta-avain.
- Kytke lisälaitteiden käyttö pois, sammuta moottori ja irrota virta-avain:
 - Ennen korkeuden säätämistä, paitsi jos säätö voidaan tehdä kuljettajan istuimelta käsin.
 - Ennen tukkeuman poistamista.
 - Ennen leikkurin tarkistamista, puhdistamista tai huoltamista.
 - Jos kone osuu esteeseen tai tärisee epätavallisesti (tarkista heti). Tarkasta, onko leikkuuyksiköissä vaurioita, ja korjaa ne ennen laitteen käynnistämistä ja käyttämistä.
- Kytke lisälaitteiden käyttö pois, kun konetta siirretään tai kun se ei ole käytössä.
- Sammuta moottori ja kytke lisälaitteen käyttö pois ennen seuraavia toimenpiteitä:
 - Polttoainesäiliön täyttö.
 - Korkeuden säätäminen, paitsi jos säätö voidaan tehdä kuljettajan istuimelta käsin.
- Pienennä kaasusetusta ennen moottorin sammuttamista. Jos moottorissa on polttoaineen sulkuventtiili, katkaise polttoaineen syöttö, kun lopetat leikkaamisen.
- Älä nosta leikkuuyksiköitä terien pyöriessä.
- Älä pane käsiä tai jalkoja leikkuuyksiköihin.
- Varmista ennen peruuttamista, että reitti on vapaa, katsomalla taakse ja alas.
- Hidasta ja ole varovainen kääntyessäsi sekä teitä ja jalkakäytäviä ylittäessäsi.

- Älä käytä leikkuria alkoholin tai huumausaineiden vaikutuksen alaisena.
- Salamanisku voi aiheuttaa vakavan loukkaantumisen tai hengenvaaran. Jos alueella on ukonilma, konetta ei saa käyttää. Tällöin on hakeuduttava suojaan.
- Ole varovainen lastatessasi konetta perävaunuun tai kuorma-autoon.
- Käyttäjän on kytkettävä vilkkuvat varoitusvalot päälle (jos on) aina, kun koneella kuljetaan yleisillä teillä, mikäli tällaisten valojen käyttöä ei ole kielletty lailla.

Kunnossapito ja varastointi

- Huolehdi, että mutterit, pultit ja ruuvit ovat tiukalla, jotta laitetta on turvallista käyttää.
- Älä säilytä konetta, jonka säiliössä on polttoainetta, sisätiloissa, jossa kaasut voivat joutua kosketuksiin avotulen tai kipinän kanssa.
- Anna moottorin jäähtyä, ennen kuin varastoit koneen suljettuun tilaan.
- Puhdista moottori, äänenvaimennin, akkutila, polttoaineen säilytysalue, leikkuuyksiköt ja käytöt ruohosta, lehdistä tai liiallisesta rasvasta palovaaran vähentämiseksi. Puhdista öljy- ja polttoaineroiskeet.
- Vaihda kuluneet tai vaurioituneet osat turvallisuuden parantamiseksi.
- Tyhjennä polttoainesäiliö ulkona.
- Jos kone on pysäköitävä, varastoitava tai jätettävä ilman valvontaa, laske leikkuuyksiköt alas, ellei käytettävissä ole luotettavaa mekaanista lukkoa.
- Vapauta käytöt, laske leikkuuyksiköt, kytke seisontajarru, sammuta moottori ja irrota avain. Odota, että kaikki osat pysähtyvät kokonaan ennen säätämistä, puhdistamista tai korjaamista.
- Sulje polttoaineen sulkuventtiili varastoinnin tai kuljetuksen ajaksi. Älä säilytä polttoainetta lähellä avotulta.
- Pysäköi kone tasaiselle maalle. Älä anna tehtävään kouluttamattomien henkilöiden huoltaa konetta.
- Tue osat tarvittaessa pukkien avulla.
- Vapauta paine huolellisesti osista, joihin on varastoitunut energiaa.
- Irrota akku ennen kuin korjaat konetta. Irrota kaapeli ensin negatiivisesta navasta ja vasta sitten positiivisesta navasta. Kytke kaapeli ensin plusnapaan ja vasta sitten miinusnapaan.
- Pidä kädet ja jalat poissa liikkuvista osista. Älä tee säätöjä moottorin ollessa käynnissä, jos mahdollista.
- Lataa akut avoimessa tilassa, jossa on hyvä ilmanvaihto, kaukana kipinöistä ja avotulesta. Irrota laturin virtajohto, ennen kuin kytket laturin akkuun tai irrotat sen akusta. Käytä suojavaatetusta ja eristettyjä työkaluja.

Toro-leikkurin turvallisuus

Seuraavassa luettelossa on Toro-tuotteita koskevia turvaohjeita ja muita turvallisuustietoja, jotka on syytä tietää ja jotka eivät sisälly CEN-, ANSI- tai ISO-standardeihin.

Tämä tuote voi katkaista jalan tai käden sekä singota esineitä. Noudata aina kaikkia turvallisuusohjeita vakavan loukkaantumisen tai kuoleman välttämiseksi.

Tuotteen käyttäminen muuhun kuin sen aiottuun käyttötarkoitukseen voi olla vaarallista käyttäjälle ja sivullisille.

▲ VAARA

Moottorin pakokaasu sisältää hiilimonoksidia, joka on hajuton ja myrkyllinen kaasu ja voi aiheuttaa hengenvaaran. Älä käytä moottoria sisällä tai suljetussa tilassa.

Valmistelut

Laadi omat erityistoimintatavat ja työskentelyohjeet epätavallisiin käyttöolosuhteisiin (jos esim. rinteet ovat liian jyrkkiä ajettaviksi). **Tutki koko leikkuualue ja selvitä, millä rinteillä konetta voidaan käyttää turvallisesti.** Kun tutkit aluetta, käytä aina tervettä järkeä ja ota maaperän kunto ja kaatumisen riski huomioon. Määritä käyttöoppaan kaltevuuskaavion avulla, millä rinteillä on turvallista leikata. Tutki alue tämän käyttöoppaan Käyttö-osan ohjeiden mukaisesti. **Suurin rinteiden kaltevuus on merkitty koneeseen kiinnitettyyn kaltevuustarraan.**

Koulutus

Käyttäjän on oltava koulutettu ajamaan rinteillä. Jos rinteillä ajettaessa ei noudateta varovaisuutta, ajoneuvo saattaa kallistua tai pyöriä ympäri, jolloin kuljettaja voi loukkaantua tai kuolla.

Käyttö

- Selvitä, kuinka koneen saa pysäytettyä ja moottorin sammutettua nopeasti.
- Älä käytä konetta tennis- tai lenkkiosuissa.
- On suositeltavaa käyttää turvakengkiä ja pitkiä housuja. Jotkin paikalliset säädökset ja vakuutus säännöt saattavat edellyttää niiden käyttämistä.
- Pidä kädet, jalat ja vaatetus poissa liikkuvista osista ja leikkurin poistoalueelta.
- Lisää polttoainetta polttoainesäiliöön, kunnes pinta on 12 mm täyttökaulan alareunan alapuolella. Älä täytä liikaa.
- Tarkista päivittäin, että turvakytkimet toimivat oikein. Jos jokin kytkimistä on viollinen, vaihda se ennen koneen käyttöä.
- Kun käynnistät moottorin, kytke seisontajarru, aseta ajopoljin vapaalle ja kytke terän käyttö pois. Kun moottori on käynnistynyt, vapauta seisontajarru ja pidä jalkasi pois ajopolkimen päältä. Kone ei saa liikkua. Jos liikettä

havaitaan, säädä vetopyörä käyttöoppaan Huolto-osan ohjeiden mukaisesti.

- Ole erittäin varovainen käyttäessäsi konetta hiekkasteiden, ojien, purojen, jyrkkien rinteiden tai muiden vaarallisten paikkojen lähetyillä.
- Hidasta vauhtia, kun teet jyrkkiä käännoiksi.
- Älä käänny rinteessä.
- Älä käytä konetta sivuttain liian jyrkällä rinteellä. Kone voi kaatua ennen pidon menettämistä.
- Rinteiden kaltevuus, jossa koneet kaatuvat, riippuu monista tekijöistä. Näihin kuuluvat leikkuuolosuhteet, kuten märkä tai kumpuileva alusta, nopeus (etenkin käännettäessä), leikkuuyksikköjen asento (ylhäällä tai alhaalla), rengaspaine ja käyttäjän kokemus. Jos rinteiden kaltevuus on korkeintaan 20 astetta, kaatumisen riski on pieni. Kun kaltevuus kasvaa suositeltuun 25 asteen enimmäiskulmaan asti, myös kaatumisriski kasvaa kohtalaiseksi. **Älä ylitä 25 asteen kaltevuutta, sillä kaatumisen riski on tällöin erittäin korkea, ja kaatumisesta voi seurata vakava tapaturma tai kuolema.**
- Laske leikkuuyksiköt alamäkeen ajattaessa. Tällöin ohjattavuus paranee.
- Vältä äkkilähtöjä ja -pysäytyksiä.
- Käytä peruutuspoljinta jarrutukseen.
- Varo liikennettä lähellä risteyksiä ja ylittäessäsi niitä. Anna muille aina etuajo-oikeus.
- Nosta leikkuuyksiköt ylös siirryttäessä leikkuualueelta toiselle.
- Älä koske moottoriin, äänenvaimentimeen, pakoputkeen tai hydraulisäiliöön moottori ollessa käynnissä tai pian sen sammuttamisen jälkeen, sillä nämä osat voivat olla polttavan kuumia.
- Tätä konetta ei ole suunniteltu tai varustettu tieliikennekäyttöön, ja se on ns. hidas ajoneuvo. Jos koneella joudutaan ylittämään yleinen tie tai ajamaan yleisellä tiellä, on tunnettava tieliikennelain mm. valoja, hitaita ajoneuvoja koskevia merkintöjä ja heijastimia koskevat määräykset ja noudatettava niitä.

Kunnossapito ja varastointi

- Ennen kuin huollat tai säädät konetta, sammuta moottori ja irrota virta-avain.
- Varmista, että koneen kaikkia osia huolletaan asianmukaisesti ja että ne ovat hyvässä käyttökunnossa. Tarkista kaikki mutterit, pultit, ruuvit ja hydrauliliitännät säännöllisesti.
- Varmista, että kaikki hydrauliputkien liittimet ovat tiukalla ja kaikki hydrauliletkut ja putket hyvässä kunnossa, ennen kuin lisää järjestelmän painetta.
- Pidä kehoasi ja kätesi kaukana vuotavista rei'istä ja suuttimista, joista suihkuu korkeapaineista hydraulineestettä. Etsi vuotokohtia paperin tai pahvin

avulla, älä käsilläsi. Paineella suihkuava hydraulineste voi läpäistä ihon ja aiheuttaa vakavia vammoja. Asiantuntevan lääkärin tulee leikata ihon alle joutunut neste muutaman tunnin sisällä. Muuten seurauksena voi olla kuolio.

- Ennen kuin kytket hydraulijärjestelmän irti tai huollat sitä, järjestelmästä on poistettava kaikki paine sammuttamalla moottori ja laskemalla leikkuuyksiköt alas.
- Jos moottorin on oltava käynnissä huoltosäädön aikana, pidä kätesi, jalkasi, vaatteesi ja kaikki kehosi osat kaukana leikkuuyksiköistä, moottorista ja liikkuvista osista. Älä päästä ulkopuolisia lähelle.
- Älä käytä moottoria liian suurilla kierroksilla muuttamalla kierrosnopeuden säätimen asetuksia. Turvallisuus- ja tarkkuussyistä kannattaa antaa valtuutetun Toro-jälleenmyyjän tarkistaa moottorin suurin käyntinopeus kierrosnopeusmittarilla.
- Moottori on sammutettava ennen öljyn tarkistusta tai lisäystä kampikammioon.
- Jos ajoneuvo vaatii suurempaa korjausta tai jos tarvitset apua, ota yhteys valtuutettuun Toro-jälleenmyyjään.
- Käytä vain aitoja Toro-varaosia ja -lisävarusteita, jotta kone toimisi parhaalla mahdollisella tavalla ja sen turvasertifiointi pysyisi voimassa. Muiden valmistajien varaosat ja lisävarusteet voivat osoittautua vaarallisiksi, ja niiden käyttö voi johtaa tuotteen takuun raukeamiseen.

Epävarmuusarvo (K) = 0,1 m/s²

Mitatut arvot on määritetty standardissa EN 836 määritetyn menettelyn mukaisesti.

Äänitehon taso

Tämän laitteen taattu äänitehon taso on 101 dBA, johon sisältyy epävarmuusarvo (K) 1 dBA.

Äänitehon taso on määritetty standardissa ISO 11094 kuvatun menettelyn mukaisesti.

Äänenpainetaso

Tämän laitteen äänenpainetaso käyttäjän korvan kohdalla on 85 dB(A), johon sisältyy epävarmuusarvo (K) 1 dB(A).

Äänenpainetaso on määritetty standardissa EN 836 kuvatun menettelyn mukaisesti.

Värinätaso

Käsi-käsivarsi

Oikealle kädelle mitattu värinätaso = 0,28 m/s²

Vasemmalle kädelle mitattu värinätaso = 0,26 m/s²

Epävarmuusarvo (K) = 0,14 m/s²

Mitatut arvot on määritetty standardissa EN 836 määritetyn menettelyn mukaisesti.

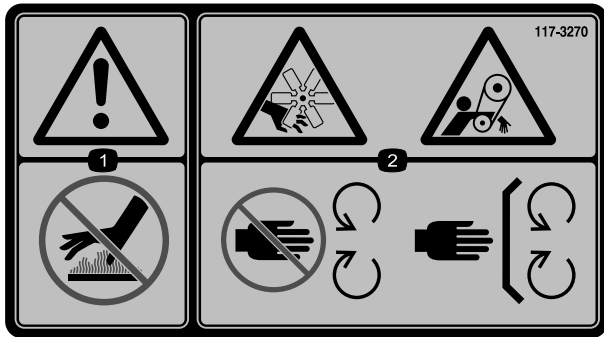
Koko vartalo

Mitattu värinätaso = 0,2 m/s²

Turva- ja ohjetarrat

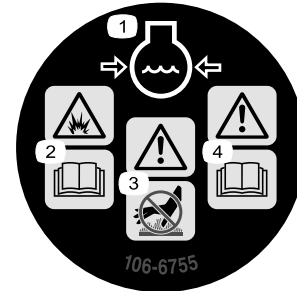


Turva- ja ohjetarrat on sijoitettu hyvin näkyville paikoille mahdollisten vaara-alueiden lähetyville. Korvaa vioittuneet tai kadonneet tarrat uusilla.



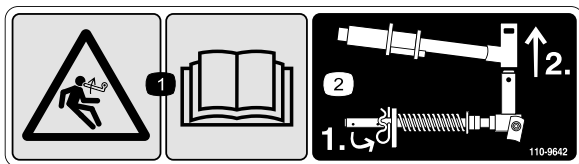
117-3270

1. Vaara – älä kosketa kuumia pintoja.
2. Käsien loukkaantumisvaara, takertumisvaara: hihna – pysy etäällä liikkuvista osista ja pidä kaikki suojukset ja suojalevyt paikoillaan.



106-6755

1. Moottorin jäähtytysjärjestelmä paineenalainen.
2. Räjähdysvaara: lue käyttöopas.
3. Vaara: älä kosketa kuumaa pintaa.
4. Vaara: lue käyttöopas.



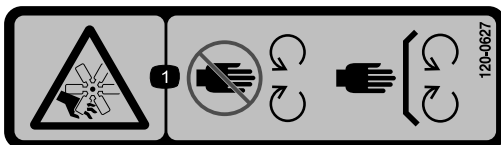
110-9642

1. Varastoituneen energian aiheuttama vaara: lue käyttöopas.
2. Siirrä sokka tankoa lähinnä olevaan aukkoon ja irrota sitten nostovarsi ja tapin haarukkapää.



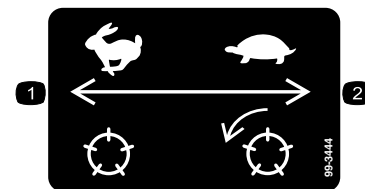
93-7276

1. Räjähdysvaara: käytä silmäsuojaimia.
2. Syövyttävien nesteiden / kemiallisten palovammojen vaara: huuhtelee ensiavuksi vedellä.
3. Tulipalon vaara: ei tulta, liekkejä eikä tupakointia.
4. Myrkytysvaara: pidä lapset turvallisen matkan päässä akusta.



120-0627

1. Loukkaantumisvaara, tuuletin: pysy etäällä liikkuvista osista ja pidä kaikki suojukset ja suojalevyt paikoillaan.



99-3444

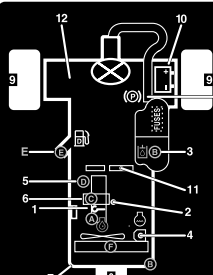
1. Kuljetusnopeus
2. Leikkuunopeus



93-6688

1. Vaara: lue käyttöopas ennen huoltotoimenpiteitä.
2. Käsien tai jalkojen silpoutumisvaara: sammuta moottori ja odota, kunnes kaikki osat pysähtyvät.

REELMASTER 3550-D QUICK REFERENCE AID



CHECK/SERVICE (DAILY)

- OIL LEVEL, ENGINE
- ENGINE OIL DRAIN (3/4" OR 19mm SOCKET)
- OIL LEVEL HYDRAULIC TANK
- COOLANT LEVEL, RADIATOR
- FUEL/WATER SEPARATOR
- AIR CLEANER
- RADIATOR SCREEN
- PARKING BRAKE
- TIRE PRESSURE (12 psi)
- BATTERY
- BELTS (FAN, ALTERNATOR, HYDRAULIC PUMP)
- REEL SPEED & BACKLAP CONTROL

GREASING - SEE OPERATOR'S MANUAL

FLUID SPECIFICATIONS/CHANGE INTERVALS

SEE OPERATOR'S MANUAL FOR INITIAL CHANGES.	FLUID TYPE	CAPACITY	CHANGE INTERVAL		FILTER PART NO.
			FLUID	REPLER	
A. ENGINE OIL	SAE 15W-40 CH-4	4.0 QTS.*	150 HRS.	150 HRS.	108-3841
B. HYD. CIRCUIT OIL	ISO VG 46/68	6 GAL.*	400 HRS.	200 HRS.	86-3010
C. AIR CLEANER				200 HRS.	108-3811
D. WATER SEPARATOR				400 HRS.	110-9049
E. FUEL TANK	NO. 2-DIESEL	7.5 GALS.	DRAIN AND FLUSH, 2 YRS.		
F. COOLANT	50/50 ETHYLENE GLYCOL/WATER	6 QTS.	DRAIN AND FLUSH, 2 YRS.		

* INCLUDING FILTER

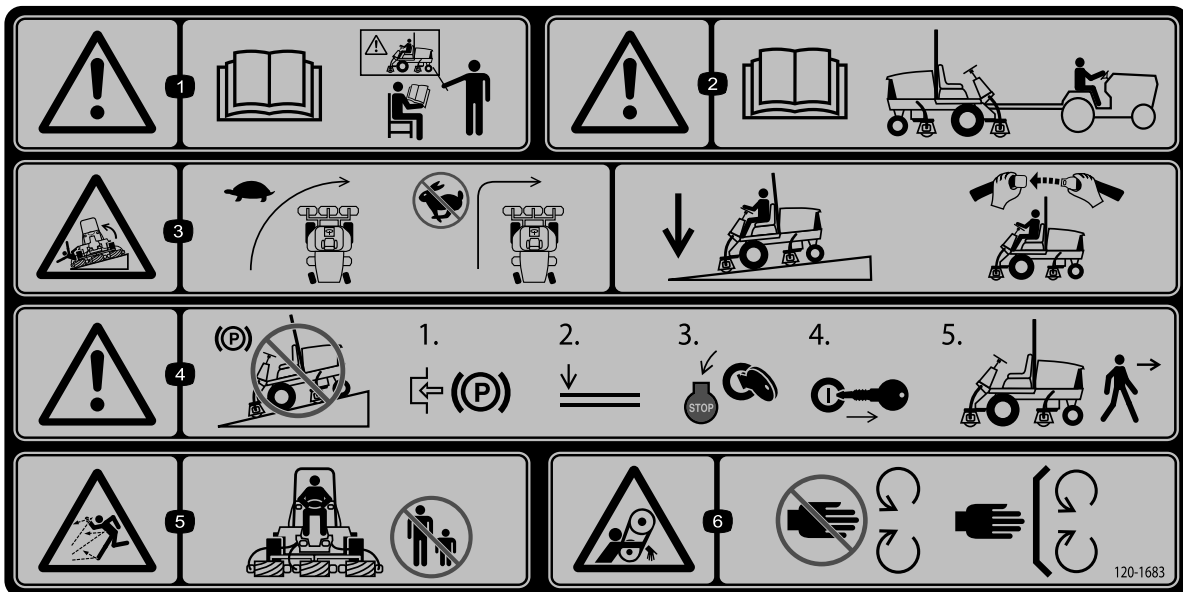
FUSES

TEC-6000	2A	7.5A	7.5A	7.5A
15A	10A	10A	10A	10A

120-2102

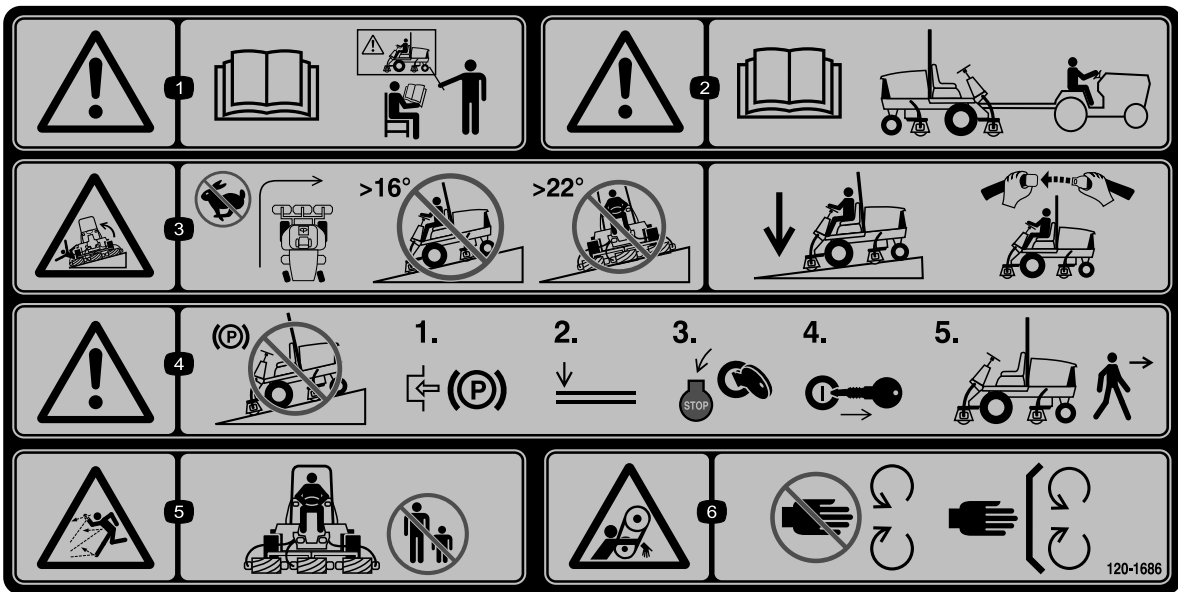
120-2102

- Lue käyttöopas.



120-1683

- Vaara: lue käyttöopas. Älä käytä konetta, jos et ole saanut asianmukaista koulutusta.
- Vaara: lue käyttöopas ennen kuin hinaat konetta.
- Kaatumisvaara: hidasta vauhtia ennen kääntymistä, älä käänny nopeassa vauhdissa, laske leikkuuyksikkö ajaessasi rinteitä alas, käytä kaatumissuojajärjestelmää ja käytä turvavyötä.
- Vaara: älä pysäköi konetta rinteeseen. Kytke seisontajarru, laske leikkuuyksiköt, sammuta moottori ja irrota virta-avain ennen kuin poistut koneen luota.
- Esineiden sinkoutumisvaara: pidä sivulliset turvallisen matkan päässä koneesta.
- Takertumisvaara, hihna: pysy etäällä liikkuvista osista. Pidä kaikki suojukset ja suojalevyt paikoillaan.



120-1686

(Kiinnitä osan nro 120-1683 päälle CE-vaatimusten* täyttämiseksi)

* Tämä turvatarra sisältää rinnevaroituksen, joka vaaditaan, jotta kone olisi eurooppalaisen ruohonleikkureiden turvallisuutta koskevan standardin EN836:1997 mukainen. Tämä standardi määrittää ja edellyttää tämän koneen käytön konservatiiviset enimmäisrinnekulmat.

1. Vaara: lue käyttöopas. Älä käytä konetta, jos et ole saanut asianmukaista koulutusta.
2. Vaara: lue käyttöopas ennen kuin hinaat konetta.
3. Kaatumisvaara – älä käänny nopeassa vauhdissa, älä aja yli 16 asteen rinteitä ylös tai alas, älä aja poikittain yli 22 asteen rinteissä.
4. Vaara: älä pysäköi konetta rinteeseen. Kytke seisontajarru, laske leikkukyyksiköt, sammuta moottori ja irrota virta-avain ennen kuin poistut koneen luota.
5. Esineiden sinkoutumisvaara: pidä sivulliset turvallisen matkan päässä koneesta.
6. Takertumisvaara, hihna: pysy etäällä liikkuvista osista. Pidä kaikki suojukset ja suojalevyt paikoillaan.

HOC

mm / inches

38.1 / 1.500	2	2	2	3	3	3	3	3	3	3
36.5 / 1.438	2	2	2	3	3	3	3	3	3	3
34.9 / 1.375	2	2	3	3	3	3	3	3	3	3
33.3 / 1.313	2	2	3	3	3	3	3	3	3	3
31.8 / 1.250	2	2	3	3	3	3	3	3	4	4
30.2 / 1.188	2	3	3	3	3	3	3	4	4	4
28.6 / 1.125	2	3	3	3	3	3	4	4	4	4
27.0 / 1.063	2	3	3	3	3	3	4	4	4	4
25.4 / 1.000	3	3	3	3	3	4	4	4	4	4
23.8 / 0.938	3	3	3	3	3	4	4	4	4	4
22.2 / 0.875	3	3	3	3	4	4	4	4	4	5
20.6 / 0.813	3	3	3	4	4	4	4	5	5	5
19.5 / 0.750	3	3	3	4	4	4	5	5	6	6
17.5 / 0.688	3	3	4	4	4	5	5	6	6	6
15.9 / 0.625	3	4	4	4	5	5	6	6	7	7
14.3 / 0.563	4	4	4	5	5	6	6	7	8	8
12.7 / 0.500	4	4	5	6	6	7	7	8	9	9
11.1 / 0.438	4	5	6	7	7	8	8	9		
9.5 / 0.375	5	6	7	8	8	9	9			
7.9 / 0.313	6	7	8	9	9					
6.3 / 0.25	7	8	9							

4.8 5.6 6.4 7.2 8.1 8.9 9.7 10.5 11.3 km
3.0 3.5 4.0 4.5 5.0 5.5 6.0 6.5 7.0 mph

5" (127mm)
REEL SPEED CHART

121-7884

11-teräisen kelan säätö

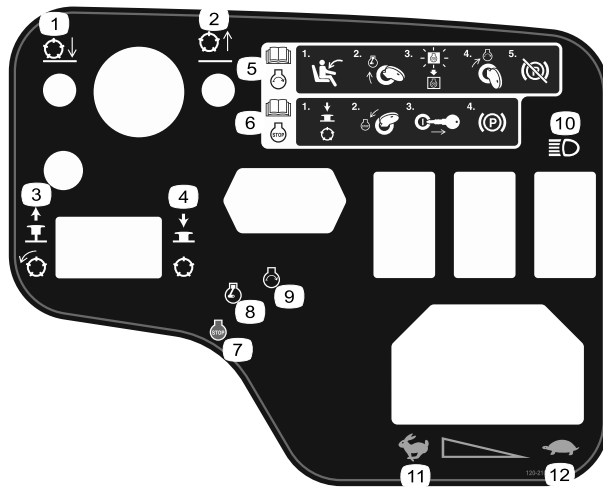
mm / inches

19.5 / 0.750	2	3	3	3	3	3	4	4	4	4
17.5 / 0.688	3	3	3	3	3	4	4	4	4	4
15.9 / 0.625	3	3	3	3	4	4	4	4	5	5
14.3 / 0.563	3	3	3	4	4	4	5	5	5	5
12.7 / 0.500	3	3	4	4	4	5	6	6	6	6
11.1 / 0.438	3	4	4	4	5	6	7	7	7	7
9.5 / 0.375	4	4	5	5	6	7	8	8	8	8
7.9 / 0.313	4	5	5	6	7	8	9	9	9	9
6.4 / 0.250	5	5	6	7	8	9				

4.8 5.6 6.4 7.2 8.1 8.9 9.7 10.5 11.3 km
3.0 3.5 4.0 4.5 5.0 5.5 6.0 6.5 7.0 mph

121-7884

1. 8-teräisen kelan säätö
2. 11-teräisen kelan säätö
3. Lue tiedot kelan säädöstä käyttöoppaasta.



120–2105

- | | | |
|--------------------------------------|---|-------------------------|
| 1. Laske kelat | 5. Lue tiedot moottorin käynnistämisestä
<i>käyttöoppaasta</i> : 1) Istu käyttäjän paikalle, 2) käännä virta-avain esilämmitysasentoon, 3) odota, kunnes sähköisen esilämmityksen merkkivalo sammuu, 4) käännä virta-avain käynnistysasentoon ja 5) vapauta seisontajarru. | 9. Moottorin käynnistys |
| 2. Nosta kelat | 6. Lue tiedot moottorin sammuttamisesta
<i>käyttöoppaasta</i> : 1) Vapauta kelat, 2) käännä virta-avain pysäytysasentoon, 3) irrota avain virtalukosta ja 4) kytke seisontajarru. | 10. Valot |
| 3. Kytke kelat vetämällä nupista | 7. Moottorin pysäytys | 11. Nopea |
| 4. Vapauta kelat työntämällä nupista | 8. Moottorin esilämmitys | 12. Hidas |



Akkusymbolit

Akussa on joitain tai kaikki näistä symboleista

- | | |
|---|---|
| 1. Räjähdyksivaara | 6. Pidä sivulliset turvallisen matkan päässä akusta. |
| 2. Ei tulta, liekkejä eikä tupakointia. | 7. Käytä silmäsuojaimia: räjähtävät kaasut voivat sokeuttaa ja aiheuttaa muita vammoja. |
| 3. Syövyttävien nesteiden / kemiallisten palovammojen vaara | 8. Akkuhappo voi sokeuttaa tai aiheuttaa vakavia syöpymiä. |
| 4. Käytä silmäsuojaimia | 9. Huuhtelee silmät heti vedellä ja hankkiudu heti lääkärin hoitoon. |
| 5. Lue käyttöopas. | 10. Sisältää lyijyä, ei saa hävittää tavallisen jätteen mukana. |

Käyttöönotto

Irralliset osat

Tarkista alla olevasta taulukosta, että kaikki osat on toimitettu.

Ohjeet	Kuvaus	Määrä	Käyttökohde
1	Mitään osia ei tarvita	–	Asenna leikkuuyksiköt
2	Mitään osia ei tarvita	–	Säädä nurmentasausjousi
3	Varoitustarra (120–1686)	1	Kiinnitä CE-tarrat tarvittaessa.
4	Lukitustuki Niitti Aluslaatta Ruuvi, 1/4 × 2 tuumaa Lukkomutteri, 1/4 tuumaa	1 2 1 1 1	Konepellin salvan (CE) asennus.
5	Leikkuuyksikön tukiteline	1	Leikkuuyksikön tukitelineen käyttö

Ohjeet, oppaat ja muut osat

Kuvaus	Määrä	Käyttökohde
Virta-avaimet	2	Käynnistä moottori.
Käyttöopas	1	Lue ennen koneen käyttöönottoa.
Moottorin käyttöopas	1	
Osaluettelo	1	Käytä varaosien etsimiseen ja tilaamiseen.
Käyttäjän koulutusmateriaali	1	Tutustu ennen koneen käyttöä.
Leikkaustuloksen testauspaperi	1	Käytetään kohdistettaessa leikkuuyksikön kiinteää terää kelaan
Välilevy	1	Käytetään kohdistettaessa leikkuuyksikön kiinteää terää kelaan

Huomaa: Koneen vasen ja oikea puoli määritellään normaalista käyttöasennosta käsin.

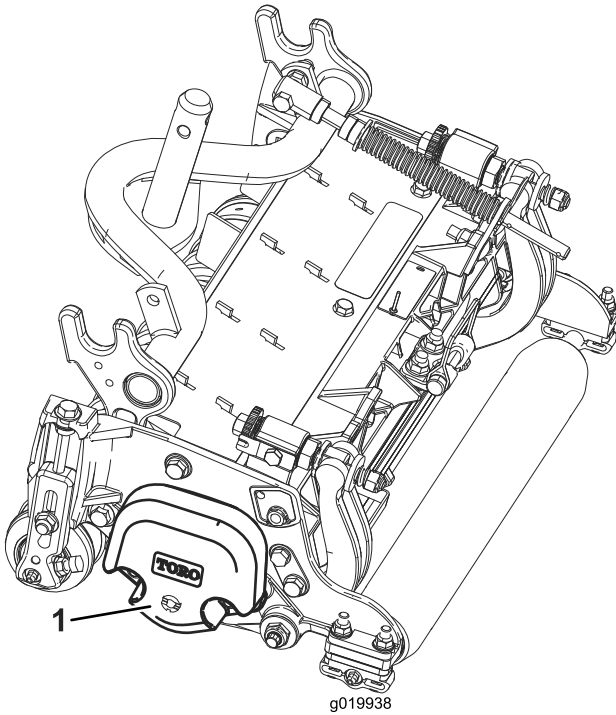
1

Leikkuuyksiköiden asennus

Mitään osia ei tarvita

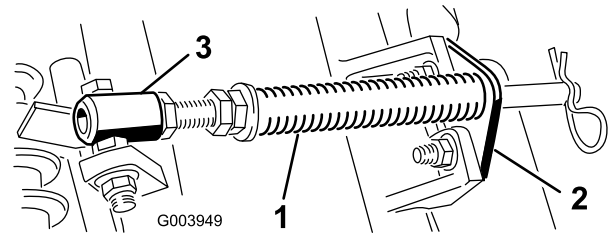
Ohjeet

1. Irrota kelamoottorit kuljetustuista.
2. Irrota kuljetuset ja hävitä ne.
3. Ota leikkuuyksiköt pois pahvilaatikoista. Kokoa ja säädä leikkuuyksikön käyttöoppaan ohjeiden mukaan.
4. Varmista, että vastapaino (Kuva 3) asennetaan leikkuuyksikön oikeaan päähän leikkuuyksikön käyttöoppaan ohjeiden mukaan.



Kuva 3

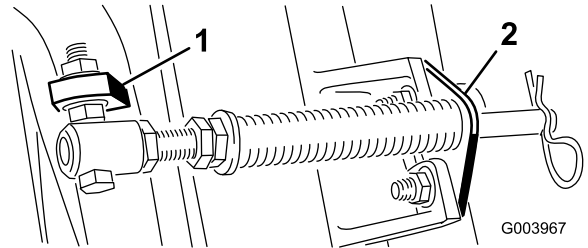
1. Vastapaino



Kuva 4

1. Nurmentasausjousi
2. Tangon kiinnike
3. Jousiputki

- B. Irrota laippamutteri, jolla jousiputken pultti on kiinni kannattimen kielekkeessä (Kuva 4). Irrota kokoonpano.
- C. Asenna jousiputken pultti kannattimen vastakkaiseen kielekkeeseen ja kiinnitä laippamutterilla. Pultin pää on sijoitettava kielekkeen ulkoreunalle (Kuva 4).



Kuva 5

1. Vastakkainen kannattimen kieleke
2. Tangon kiinnike

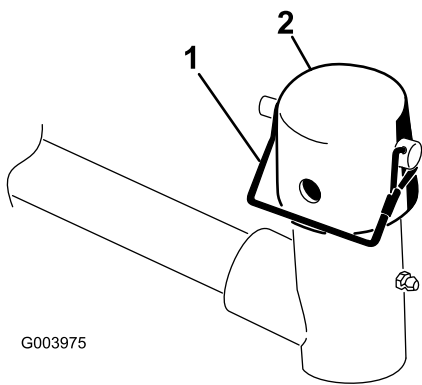
- D. Asenna tangon kiinnike leikkuuyksikön kielekkeisiin lukkopulteilla ja muttereilla (Kuva 5).

Huomaa: Kun asennat tai irrotat leikkuuyksiköitä, varmista että asennat sokan jousisylinterin aukkoon, joka on tangon kiinnikkeen vieressä. Muussa tapauksessa sokka on asennettava tangon päässä olevaan aukkoon.

6. Laske kaikki nostovarret kokonaan.
7. Irrota lukkotappi ja korkki nostovarren tapin haarukkapäästä (Kuva 6).

5. Kaikissa leikkuuyksiköissä on toimitettaessa nurmentasausjousi asennettuna leikkuuyksikön oikealle puolelle. Nurmentasausjousi on asennettava leikkuuyksikköön samalle puolelle kuin kelamoottori. Sijoita nurmentasausjousi seuraavasti:

- A. Irrota kaksi lukkopulttia ja mutteria, joilla tangon kiinnike on kiinni leikkuuyksikön kielekkeissä (Kuva 4).

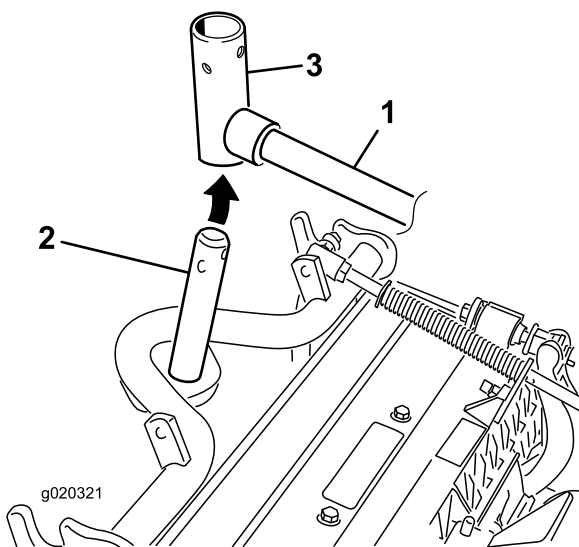


G003975

Kuva 6

1. Lukkotappi 2. Korkki

8. Liu'uta etuleikkuuyksiköissä leikkuuysikkö nostovarren alle ja työnnä samalla kannattimen akseli nostovarren tapin haarukkapäähän (Kuva 7).

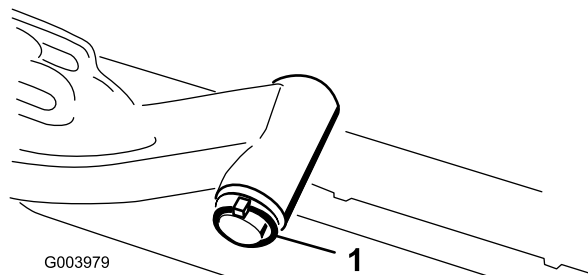


g020321

Kuva 7

1. Nostovarsi 3. Nostovarren tapin haarukkapää
2. Kannattimen akseli

9. Toimi seuraavasti takaleikkuuyksiköissä, kun leikkuukorkeus on yli 1,2 cm.
A. Irrota lukitussocka ja aluslaatta, joilla nostovarren tappi on kiinni nostovarressa ja liu'uta nostovarren tappi irti nostovarresta (Kuva 8).



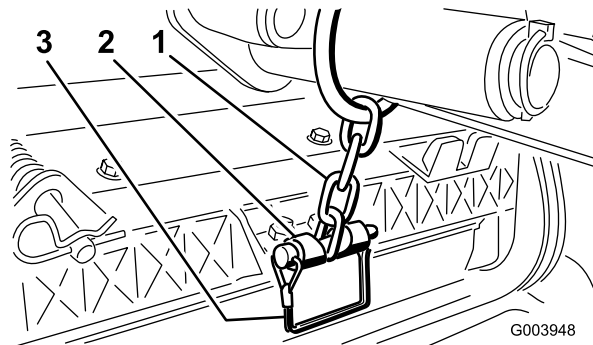
G003979

Kuva 8

1. Nostovarren tapin lukitussocka ja aluslaatta

- B. Työnnä nostovarren haarukkapää kannattimen akseliin (Kuva 7).
C. Työnnä nostovarren akseli nostovarteen ja kiinnitä se aluslaatalle ja lukitussockalla (Kuva 8).

10. Aseta korkki kannattimen akselin ja nostovarren haarukkapään päälle.
11. Kiinnitä korkki ja kannattimen akseli nostovarren haarukkapäähän lukkotapilla. Käytä uraa, jos leikkuuysikköä halutaan ohjata, tai käytä aukkoa, jos leikkuuysikkö halutaan lukita paikalleen (Kuva 6).
12. Kiinnitä nostovarren ketju ketjukiinnikkeeseen lukkotapilla (Kuva 9). Käytä leikkuuysikön käyttöoppaassa määritettyä määrää rengaslinkkejä.



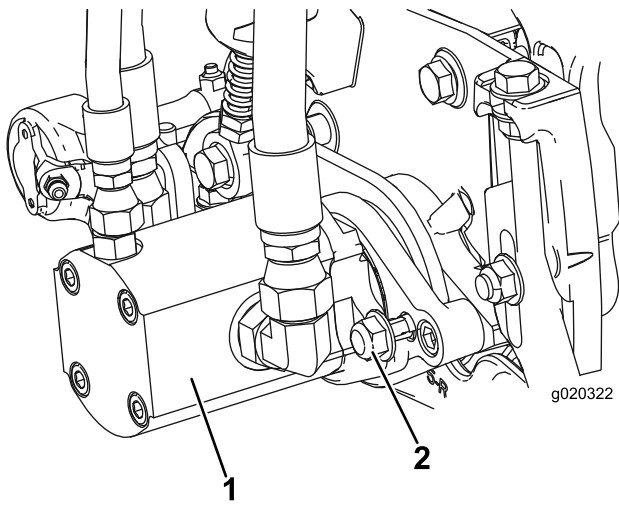
G003948

Kuva 9

1. Nostovarren ketju 3. Lukkotappi
2. Ketjukiinnike

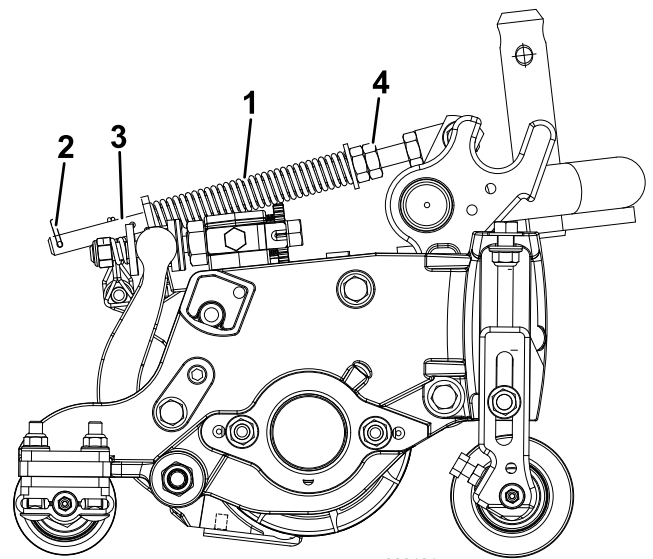
13. Päälystä kelamoottorin ura-akseli puhtaalla rasvalla.
14. Voitele kelamoottorin O-rengas ja asenna se moottorin laippaan.
15. Asenna moottori kiertämällä sitä myötäpäivään niin, että moottorin laipat eivät kosketa lukkomuttereita (Kuva 10). Kierrä moottoria vastapäivään, kunnes laipat ympäröivät mutterit. Kiristä sitten mutterit.

Tärkeää: Varmista, että kelamoottorin letkut eivät ole vääntyneet tai mutkalla ja että ne eivät ole vaarassa joutua puristuksiin.



Kuva 10

1. Kelamoottori 2. Kiinnitysmutterit



Kuva 11

1. Nurmentasausjousi 3. Tanko
2. Sokka 4. Kuusiomutterit

2. Kiristä jousisylinterin etuosassa olevia kuusiomuttereita, kunnes jousen pituus puristettuna on 12,7 cm (Kuva 11).

Huomaa: Vähennä jousen pituudesta 2,5 cm epätasaisessa maastossa käyttöä varten. Maapinnan myötäily vähenee hieman.

2

Nurmentasausjousen säätö

Mitään osia ei tarvita

Ohjeet

Nurmentasausjousi (Kuva 11) siirtää painoa eturullalta takarullalle. (Näin voidaan vähentää aaltokuvioita nurmessa.)

Tärkeää: Tee jousen säädöt leikkuuyksikön ollessa asennettuna ajoyksikköön, osoittaessa suoraan eteenpäin ja laskettuna työpajan lattialle.

1. Varmista, että sokka on asennettuna tangon taimmaiseen aukkoon (Kuva 11).

3

Kiinnitä CE-tarrat

Vaiheeseen tarvittavat osat:

1	Varoitustarra (120-1686)
---	--------------------------

Ohjeet

Jos konetta käytetään CE-alueella, varoitustarra 120-1686 on kiinnitettävä englanninkielisen varoitustarran 120-1683 päälle.

4

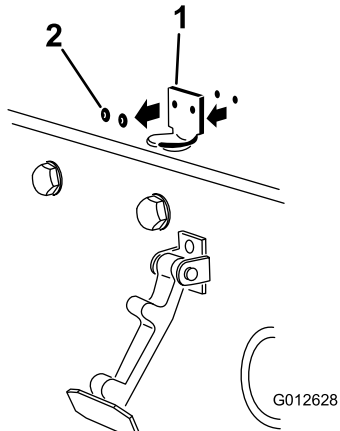
Konepellin salvan (vain CE) asennus

Vaiheeseen tarvittavat osat:

1	Lukitustuki
2	Niitti
1	Aluslaatta
1	Ruuvi, 1/4 × 2 tuumaa
1	Lukkomutteri, 1/4 tuumaa

Ohjeet

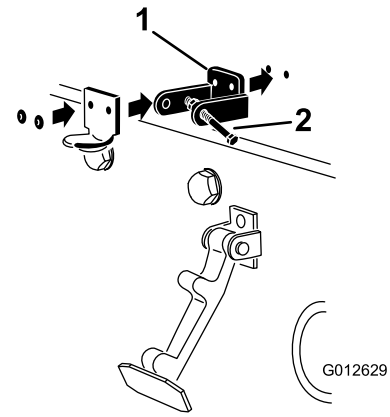
1. Irrota konepellin salpa sen tuesta.
2. Irrota kaksi niittiä, jotka kiinnittävät konepellin salvan tuen konepeltiin (Kuva 12). Irrota konepellin salvan tuki konepellistä.



Kuva 12

1. Konepellin salvan tuki
2. Niitit

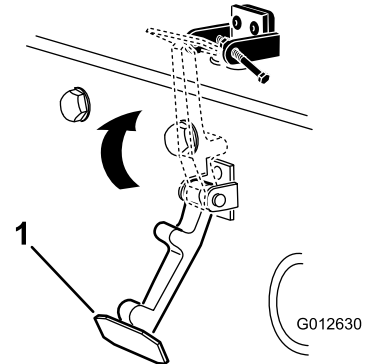
3. Kohdista kiinnitysreiät ja asenna CE-vaatimusten mukainen lukitustuki ja konepellin salvan tuki konepeltiin. Lukitustuen on oltava konepellistä vasten (Kuva 13). Älä irrota pultti- ja mutterikokoonpanoa lukitustuen varresta.



Kuva 13

1. CE-vaatimusten mukainen lukitustuki
2. Pultti- ja mutterikokoonpano

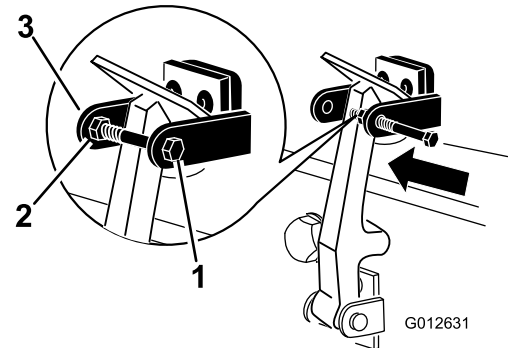
4. Kohdista aluslaatat konepellin sisäpuolella oleviin reikiin.
5. Näitä tuet ja aluslaatat konepeltiin (Kuva 13).
6. Kiinnitä salpa sen tukeen (Kuva 14).



Kuva 14

1. Konepellin salpa

7. Lukitse salpa paikalleen ruuvaamalla pultti konepellin lukitustuen toiseen varteeseen (Kuva 15). Kiristä pultti huolellisesti, mutta älä kiristä mutteria.



Kuva 15

1. Pultti
2. Mutteri
3. Konepellin lukitustuen varsi

5

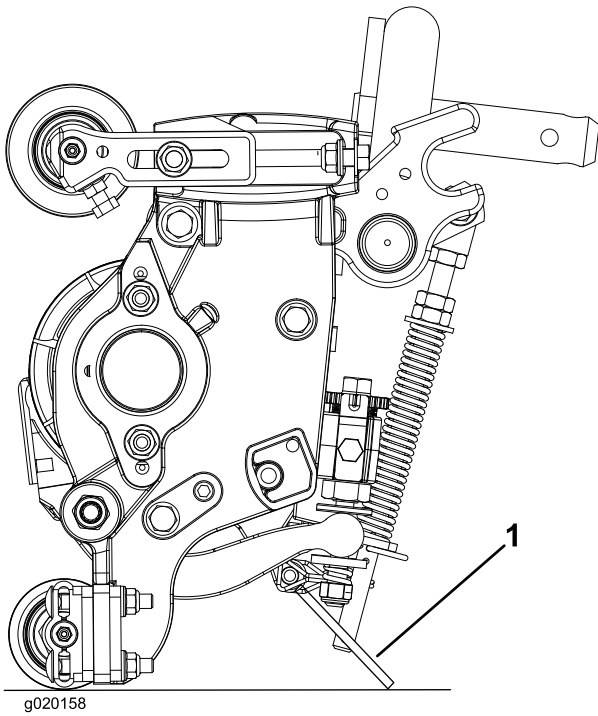
Leikkuuyksikön tukitelineen käyttö

Vaiheeseen tarvittavat osat:

1	Leikkuuyksikön tukiteline
---	---------------------------

Ohjeet

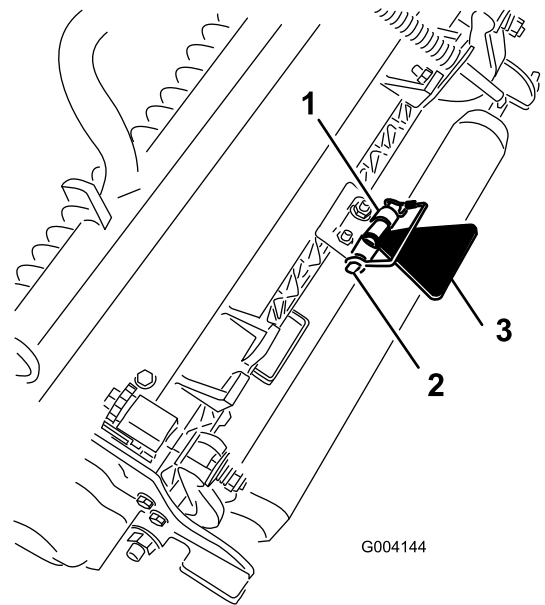
Jos leikkuuyksikköä on kallistettava kiinteän terän / kelan esiin saamiseksi, nosta leikkuuyksikön takaosa tukitelineen varaan siten, että runkopalkin säätöruuvien takaosan mutterit eivät nojaa työpintaan (Kuva 16).



Kuva 16

1. Leikkuuyksikön tukiteline

Kiinnitä tukiteline ketjukiinnikkeeseen lukkotapilla (Kuva 17).

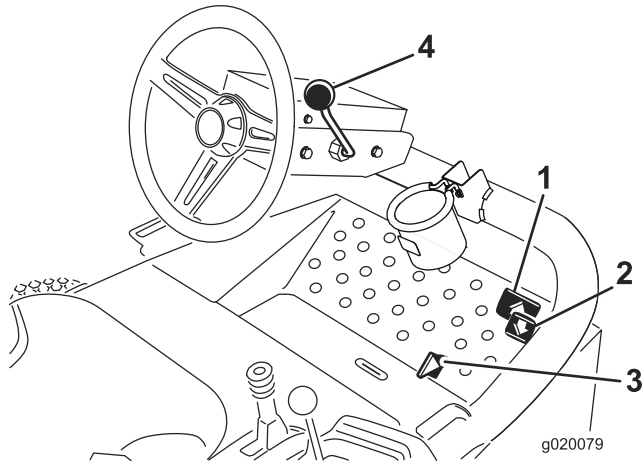


Kuva 17

1. Ketjukiinnike
2. Lukkotappi
3. Leikkuuyksikön tukiteline

Laitteen yleiskatsaus

Ohjauslaitteet



Kuva 18

- | | |
|-------------------|-------------------------------|
| 1. Ajopoljin | 3. Leikkuu/kuljetusliukuvipu |
| 2. Peruutuspoljin | 4. Ohjauspyörän kallistusvipu |

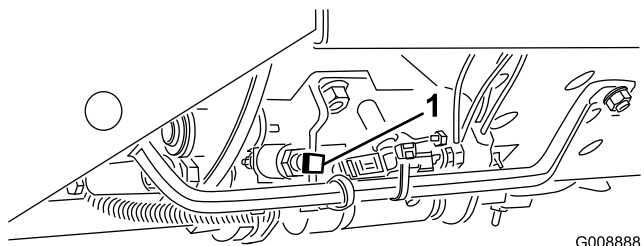
Ajopolkimet

Aja eteenpäin painamalla ajopoljinta (Kuva 18). Peruutuspoljinta (Kuva 18) painamalla voidaan peruuttaa tai eteenpäin ajettaessa jarruttaa. Kun päästät tai siirrät polkimen vapaalle, kone pysähtyy.

Leikkuu-/kuljetusliukuvipu

Siirrä kantapäälläsi leikkuu-/kuljetusliukuvipu (Kuva 18) vasemmalle kuljetusta varten ja oikealle leikkuuta varten. **Leikkuuyksiköt toimivat vain leikkuuasennossa, eivätkä ne laskeudu kuljetusasennossa.**

Tärkeää: Leikkuunopeudeksi on asetettu tehtaalla 9,7 km/h. Sitä voidaan lisätä tai vähentää nopeudensäätöruuvia säätämällä (Kuva 19).



Kuva 19

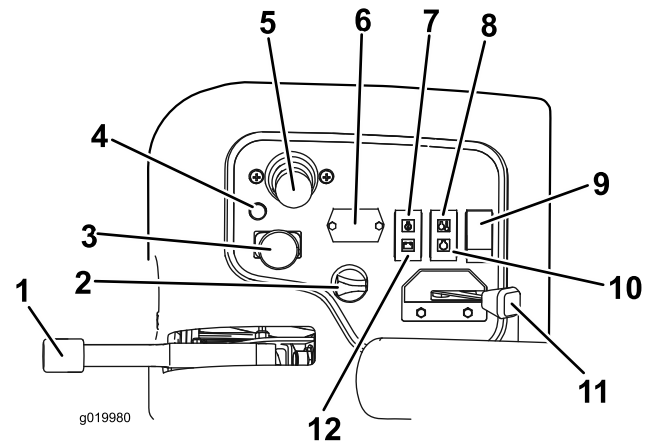
1. Nopeudensäätöruuvi

Ohjauspyörän kallistusvipu

Vedä ohjauspyörän kallistusvipu (Kuva 18) taakse, kun haluat säätää ohjauspyörän toivottuun asentoon. Työnnä sitten vipu eteen, jotta ohjauspyörä kiristyy.

Virtalukko

Virtalukossa (Kuva 20), josta moottori käynnistetään, sammutetaan ja esilämmitetään, on kolme asentoa: Pois, Päällä/Esilämmitys ja Käynnistys Pidä avainta Päällä/Esilämmitys-asennossa, kunnes hehkutulppien merkkivalo sammuu (noin 7 sekuntia) ja käynnistä moottori kääntämällä avain Käynnistys-asentoon. Vapauta avain, kun moottori käynnistyy. Avain siirtyy automaattisesti Päällä/Käynnissä-asentoon. Sammuta moottori kääntämällä avain Pois-asentoon. Irrota avain virtalukosta, jotta moottori ei käynnisty vahingossa.



Kuva 20

- | | |
|-------------------------------------|--------------------------------|
| 1. Seisontajarru | 7. Öljynpaineen varoitusvalo |
| 2. Virtalukko | 8. Ylikuumentumisen merkkivalo |
| 3. Käytössä / pois käytöstä -kytkin | 9. Valokytkin |
| 4. Vianmäärittelyksen valo | 10. Hehkutulppien merkkivalo |
| 5. Leikkuunohjausvipu | 11. Kaasuvipu |
| 6. Tuntilaskuri | 12. Laturin merkkivalo |

Kaasuvipu

Työnnä kaasuvipua (Kuva 20) eteenpäin, kun haluat lisätä nopeutta, ja vähennä nopeutta vetämällä vipua taaksepäin.

Käytössä / pois käytöstä -kytkin

Käytössä / pois käytöstä -kytkimellä (Kuva 20) käytetään leikkuupäitä yhdessä leikkuunohjausvivun kanssa. **Leikkuuyksiköitä ei voida laskea, kun leikkuunohjausvipu on kuljetusasennossa.**

Tuntilaskuri

Tuntilaskuri (Kuva 20) ilmoittaa koneen käyttötuntien kokonaismäärän. Tuntilaskuri on toiminnassa aina, kun virta-avain on Päällä-asennossa.

Leikkuunohjausvipu

Tällä vivulla (Kuva 20) nostetaan ja lasketaan leikkuuyksikköjä. Sillä myös käynnistetään ja sammutetaan leikkuupäät, kun leikkuupäät ovat käytössä leikkuutilassa. **Leikkuuyksiköitä ei voida laskea, kun leikkuunohjausvipu on kuljetusasennossa.**

Huomaa: Kun leikkuuyksiköt ovat jälleen käytössä, vipua ei ole tarpeen pitää etuasennossa, kun leikkuuyksiköitä nostetaan tai lasketaan.

Moottorin jäähdytysnesteen ylikuumentumisen varoitusvalo

Ylikuumentumisen varoitusvalo (Kuva 20) palaa, jos moottorin jäähdytysnesteen lämpötila on liian korkea. Leikkuuyksiköiden käyttö keskeytetään, jos ajoyksikköä ei pysäytetä ja jäähdytysnesteen lämpötila nousee vielä 12 °C, jolloin moottori sammuu.

Öljypaineen varoitusvalo

Öljypaineen varoitusvalo (Kuva 20) palaa, jos moottorin öljypaine laskee turvallisen tason alapuolelle.

Laturin merkkivalo

Laturin merkkivalo (Kuva 20) ei saa palaa, kun moottori on käynnissä. Jos se kuitenkin palaa, latausjärjestelmä on tarkastettava ja tarvittaessa korjattava.

Hehkutulppien merkkivalo

Hehkutulppien merkkivalo (Kuva 20) palaa hehkutuksen aikana.

Seisontajarru

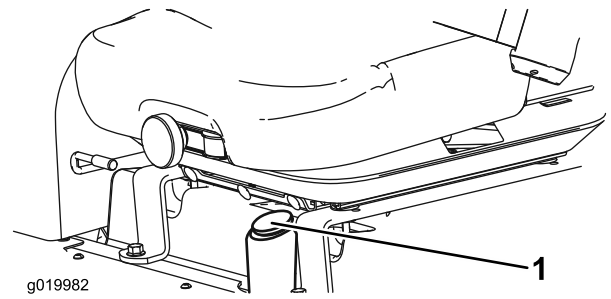
Aina kun sammutat moottorin, kytke seisontajarru, (Kuva 20) jotta kone ei pääse liikkumaan vahingossa. Kytke jarru vetämällä vivusta. Moottori sammuu, jos ajopoljinta painetaan seisontajarrun ollessa kytkettynä.

Vianmäärityksen valo

Vianmäärityksen valo syttyy, jos järjestelmä havaitsee vian (Kuva 20).

Polttoainemittari

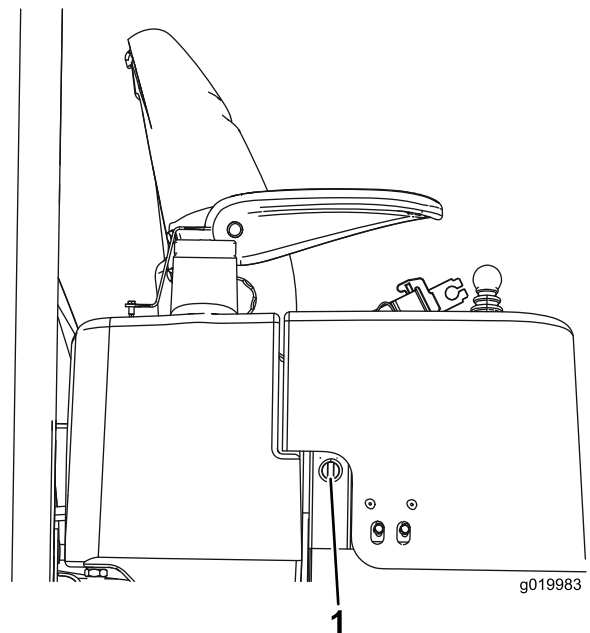
Polttoainemittarista (Kuva 21) näkyy, paljonko säiliössä on polttoainetta.



1. Polttoainemittari

Pistorasia

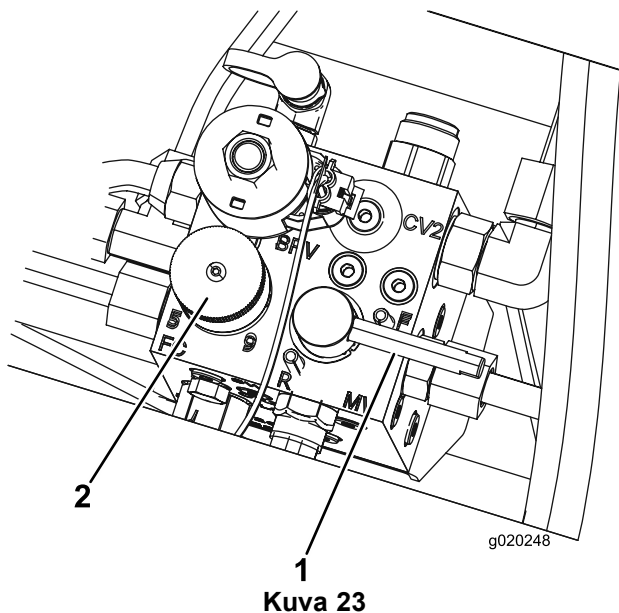
Ohjauspaneelin ulkopuolella sijaitseva pistorasia on 12 voltin virtalähde elektronisille laitteille (Kuva 22).



1. Pistorasia

Kelanopeuden säätönuppi

Kelanopeuden säätimillä säädetään leikkuuyksiköiden nopeutta (Kuva 23). Kelojen nopeus kasvaa, kun nuppia käännetään vastapäivään. Määritä keloille sopiva nopeus (Kuva 31) katsomalla tiedot kelanopeuskaaviotarrasta.



Kuva 23

1. Lämpösvipu
2. Kelanopeuden säädin nuppi

Lämpösvipu

Lämpösvipua käytetään yhdessä kelojen leikkuunohjausvivun kanssa (Kuva 23).

Tekniset tiedot

Huomaa: Ominaisuuksia ja rakennetta voidaan muuttaa ilmoittamatta.

Leikkuuleveys	208 cm
Kokonaisleveys	239 cm
Kuljetusleveys	231 cm
Kokonaispituus	295 cm
Korkeus kaatumissuojajärjestelmän ylipään kohtaan	188 cm
Akseliväli	151 cm
Paino 46 cm:n, 8-teräisten leikkuuyksiköiden kanssa	900 kg
Paino ilman leikkuuyksiköitä	708 kg

Lisätarvikkeet/lisävarusteet

Koneeseen on saatavana valikoima Toron hyväksymiä lisälaitteita ja -varusteita, joiden avulla voidaan parantaa ja laajentaa sen ominaisuuksia. Ota yhteys valtuutettuun huoltoliikkeeseen tai jälleenmyyjään tai siirry osoitteeseen www.Toro.com, jossa on luettelo hyväksytyistä lisälaitteista ja -varusteista.

Käyttö

Huomaa: Koneen vasen ja oikea puoli määritellään normaalista käyttöasennosta käsin.

Moottorin öljymäärän tarkistus

Huoltoväli: Aina ennen käyttöä tai päivittäin

Moottori toimitetaan kampikammio öljyllä täytettynä, mutta öljymäärä on kuitenkin tarkistettava ennen moottorin ensimmäistä käynnistystä ja sen jälkeen.

Kampikammion öljytilavuus on noin 2,8 l suodattimen kanssa.

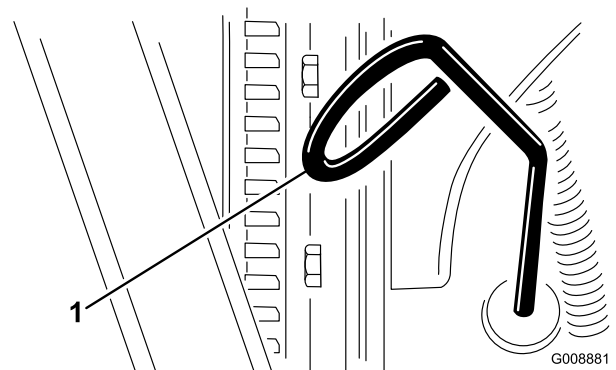
Käytä seuraavien määritysten mukaista korkealaatuista moottoriöljyä:

- Vaadittu API-luokitus: CH-4, CI-4 tai korkeampi.
- Suositus: SAE 15W-40 (yli -17 °C)
- Vaihtoehto: SAE 10W-30 tai 5W-30 (kaikki lämpötilat)

Huomaa: Toro Premium -moottoriöljyä on saatavana jälleenmyyjältä (viskositeetti 15W-40 tai 10W-30). Katso näiden osien osanumerot osaluettelosta.

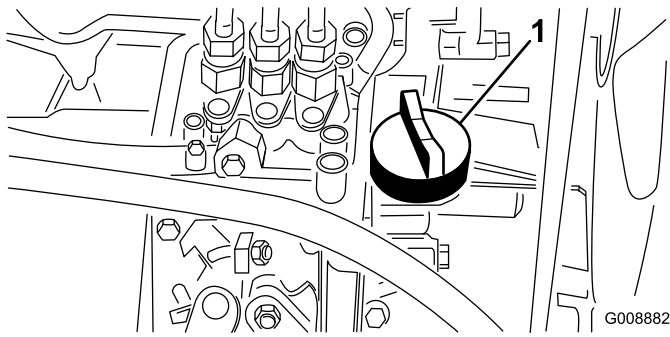
Huomaa: Paras aika tarkistaa moottoriöljy on moottorin ollessa viileä ennen päivän ensimmäistä käynnistystä. Jos moottori on ollut käynnissä, anna öljyn valua takaisin öljypohjaan ainakin 10 minuutin ajan ennen tarkistusta. Jos öljyn taso on mittatikun Add-merkinnän kohdalla tai sen alapuolella, lisää öljyä mittatikun Full-merkintään saakka. **ÄLÄ TÄYTÄ LIIAN TÄYTEEN.** Jos öljyn pinta on mittatikun Full- ja Add-merkintöjen välissä, öljyä ei tarvitse lisätä.

1. Pysäköi kone tasaiselle alustalle.
2. Irrota mittatikku (Kuva 24) ja pyyhi se puhtaalla liinalla.



Kuva 24

1. Mittatikku
3. Työnnä mittatikku putkeen ja tarkista, että se asettuu kunnolla paikalleen. Vedä mittatikku ulos ja tarkista öljymäärä.
4. Jos öljyä on liian vähän, irrota öljyntäyttökorkki (Kuva 25) ja lisää öljyä pieninä annoksina vähitellen. Tarkista taso usein, kunnes pinta saavuttaa mittatikun FULL-merkinnän.

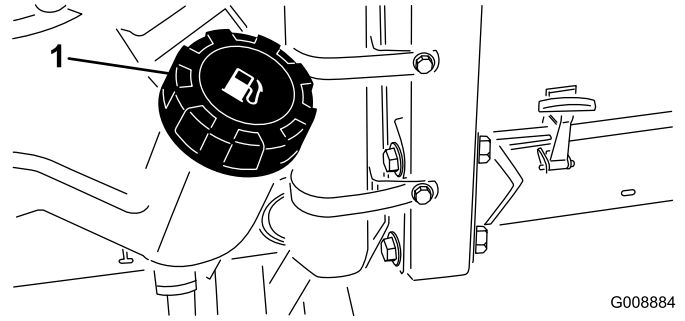


Kuva 25

1. Öljyntäyttökorkki

5. Asenna öljyntäyttökorkki paikalleen ja sulje konepelti.

3. Täytä säiliö täyttöaukon kaulan alaosaan asti. **Älä täytä liikaa.** Asenna korkki.
4. Pyyhi mahdollisesti läikkyneet polttoaine pois tulipalovaaran välttämiseksi.



Kuva 26

1. Polttoainesäiliön korkki

Polttoainesäiliön täyttö

Käytä vain puhdasta, tuoretta dieselpolttoainetta tai biodieseliä, joiden rikkiarvo on alhainen (<500 ppm) tai erittäin alhainen (<15 ppm). Setaaniluvun on oltava vähintään 40. Jotta polttoaine olisi tuoretta, osta sitä vain 180 päivän tarpeeseen.

Polttoainesäiliön tilavuus on noin 42 litraa.

Käytä kesälaatuista dieselpolttoainetta (nro 2-D) yli $-7\text{ }^{\circ}\text{C}$:n lämpötiloissa ja talvilaatuista dieselpolttoainetta (nro 1-D tai nro 1-D/2-D-seosta) alle $-7\text{ }^{\circ}\text{C}$:n lämpötiloissa. Talvilaatuisen polttoaineen leimahduspiste on alhaisempi, ja sen kylmävirtausominaisuudet helpottavat käynnistystä ja vähentävät polttoainesuodattimen tukkeutumista.

Kesälaatuisen polttoaineen käyttö lämpötilan ollessa yli $-7\text{ }^{\circ}\text{C}$ pidentää polttoainepumpun käyttöaikaa ja antaa talvilaatuista polttoainetta enemmän tehoa.

Biodieselille sopiva

Tässä laitteessa voidaan käyttää myös polttoaineseosta, jossa on enintään 20 % biodieseliä (B20). Seoksen petrodieselosuuden rikkiarvo on oltava alhainen tai erittäin alhainen. Noudata seuraavia varo-ohjeita:

- Polttoaineen biodieselosuuden on oltava ASTM D6751:n tai EN 14214:n mukainen.
- Polttoaineseoksen koostumuksen on oltava ASTM D975:n tai EN 590:n mukainen.
- Biodieselseokset voivat vahingoittaa maalattuja pintoja.
- Käytä kylmällä säällä korkeintaan B5-seosta (biodieselpitoisuus 5 %).
- Tarkkaile polttoaineen kanssa kosketuksiin joutuvia tiivisteitä ja letkuja, sillä ne voivat haurastua ajan mittaan.
- Polttoainesuodattimeen voi muodostua tukoksia jonkin aikaa biodieselseosten käytön aloittamisen jälkeen.
- Lisätietoja biodieselistä saa jälleenmyyjältä

1. Puhdista polttoainesäiliön korkin ympäristö (Kuva 26).
2. Irrota polttoainesäiliön korkki.

⚠ HENGENVAARA

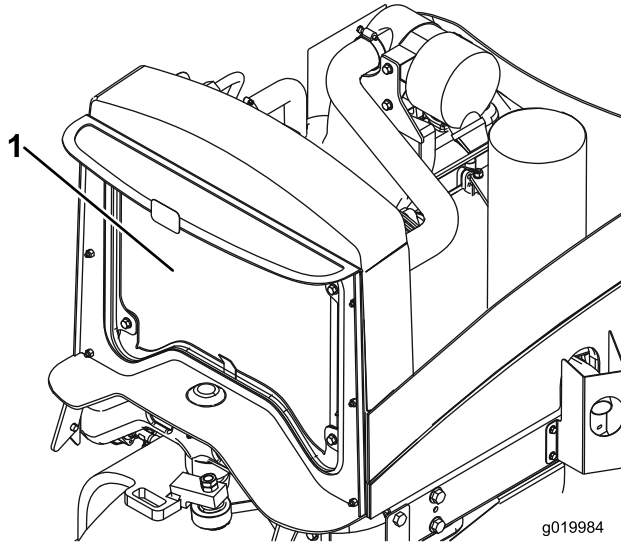
Tiettyissä olosuhteissa dieselpolttoaine ja polttoainehöyryt ovat erittäin tulenarkoja ja räjähdysherkkiä. Polttoaineen aiheuttamasta tulipalosta tai räjähdyksestä voi olla seurauksena palovammoja ja omaisuusvahinkoja.

- Täytä polttoainesäiliö suppilon avulla ulkona tai avoimessa tilassa, kun moottori on sammutettu ja jäähtynyt. Pyyhi läikkyneet polttoaine pois.
- Polttoainesäiliötä ei saa täyttää aivan täyteen. Lisää polttoainetta säiliöön, kunnes pinta on 6–13 mm täyttökaulan alareunan alapuolella. Säiliöön jäävä tyhjä tila antaa polttoaineen laajentua.
- Älä tupakoi polttoainetta käsitellessäsi ja pysy kaukana avotulesta tai paikoista, joissa kipinä voi sytyttää polttoainehöyryt.
- Säilytä polttoaine puhtaassa, turvallisuushyväksytyssä säiliössä. Pidä korkki suljettuna.

Jäähdytysjärjestelmän tarkistus

Huoltoväli: Aina ennen käyttöä tai päivittäin

Puhdista lika jäähdyttimen ja öljynjäähdyttimen päältä päivittäin (Kuva 27). Puhdista jäähdytyn ja öljynjäähdytyn tunnin välein, jos työolot ovat erittäin pölyiset ja likaiset. Katso kohta Moottorin jäähdytysjärjestelmän puhdistus.



Kuva 27

1. Jäähdytyn ja öljynjäähdytyn

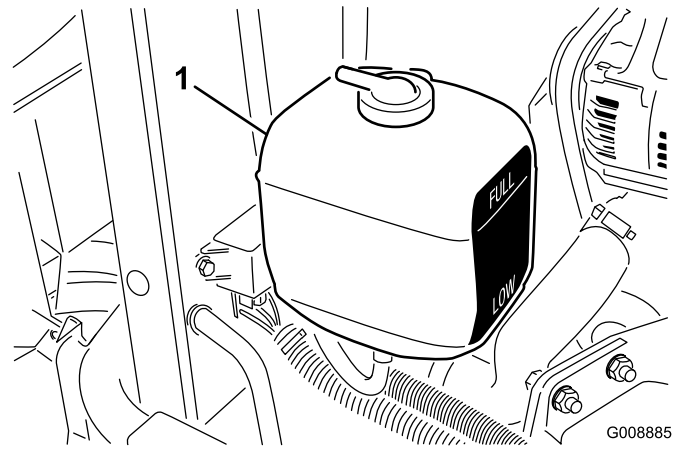
Jäähdytysjärjestelmä on täytetty veden ja eteeniglykolipakkasnesteen seoksella (seossuhde 50:50). Tarkista jäähdytysnesteen määrä jokaisen päivän alussa ennen moottorin käynnistämistä.

Järjestelmän tilavuus on noin 5,7 l.

VAROITUS

Jos moottori on juuri sammutettu, kuuma, paineenalainen jäähdytysneste saattaa roiskua ja aiheuttaa palovammoja.

- Älä aukaise jäähdyttimen korkkia moottorin käydessä.
 - Käytä korkkia käsitellessäsi liinaa ja aukaise korkki hitaasti, jotta paine pääsee pois.
1. Tarkista paisuntasäiliön jäähdytysnesteen määrä (Kuva 28). Kun moottori on kylmä, jäähdytysnesteen tason on oltava suunnilleen säiliön sivussa olevien merkkien puolivälissä.
 2. Jos jäähdytysnestettä on liian vähän, irrota paisuntasäiliön korkki ja lisää nestettä. **Älä täytä liikaa.**
 3. Asenna paisuntasäiliön korkki.



Kuva 28

1. Paisuntasäiliö

Hydraulijärjestelmän tarkistus

Huoltoväli: Aina ennen käyttöä tai päivittäin—Tarkista hydraulinesteen määrä.

Koneen nestesäiliöön on laitettu tehtaalla noin 13,2 litraa korkealaatuista hydraulinestettä. **Tarkista hydraulinesteen määrä ennen moottorin ensimmäistä käynnistystä ja sen jälkeen päivittäin.** Suositettu neste: **Toro Premium All Season Hydraulic Fluid** (saatavana 19 l astioissa tai 208 l tynnyreissä. Katso näiden osien osanumerot osaluettelosta tai pyydä Toro-jälleenmyyjältä.)

Vaihtoehtoiset nesteet: Jos Toro-nesteitä ei ole saatavana, voidaan käyttää muita nesteitä, jotka täyttävät kaikki jäljempänä luetellut vaatimukset (ominaisuudet ja standardit). Toro ei suosittele synteettisten nesteiden käyttöä. Pyydä voiteluaineiden jälleenmyyjältä neuvoja sopivan tuotteen valitsemiseen. Huomaa: Toro ei vastaa vääränlaisten nesteiden käytöstä aiheutuneista vaurioista, joten käytä vain sellaisten tunnettujen valmistajien tuotteita, joiden luokituksiin voi luottaa.

Kulumista estävä hydraulineeste, jolla on korkea viskositeetti-indeksi / alhainen jähmepiste, ISO VG 46

Ominaisuudet:

Viskositeetti, ASTM D445 cSt / 40 °C 44–48
cSt / 100 °C 7,9–8,5

Viskositeetti-indeksi, ASTM D2270 140–160

Jähmepiste, ASTM D97 -37 °C...-45 °C

Standardit:

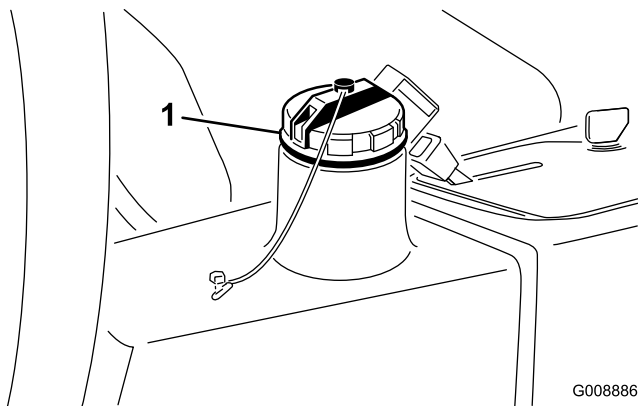
Vickers I-286-S (laatutaso), Vickers M-2950-S (laatutaso), Denison HF-0

Huomaa: Monet hydraulinesteet ovat lähes värittömiä, mikä vaikeuttaa vuotojen toteamista. Hydraulinestejärjestelmään tarkoitettua punaista värilisäainetta on saatavana 20 ml:n pulloissa. Yksi pullo riittää 15–22 litraan hydraulioöljyä. Tilaa valtuutetulta Toro-jälleenmyyjältä osanro 44-2500.

Luonnossa hajoava hydraulineeste – Mobil EAL EnviroSyn 46H

Tärkeää: Mobil EAL EnviroSyn 46H on ainoa Toron testaama ja hyväksymä luonnossa hajoava synteettinen neste. Neste on yhteensopiva Toro-hydraulijärjestelmissä käytettyjen elastomeerien kanssa, ja sitä voidaan käyttää useissa lämpötiloissa. Neste on yhteensopiva perinteisten mineraaliöljyjen kanssa, mutta paras mahdollinen luonnossa hajoavuus ja suorituskyky saavutetaan huuhtelemalla perinteinen neste perusteellisesti pois hydraulijärjestelmästä. Öljyä on saatavissa 19 litran säiliöissä tai 208 litran tynnyreissä Mobil-jälleenmyyjiltä.

1. Pysäköi kone tasaiselle alustalle, laske leikkuuyksiköt alas ja sammuta moottori.
2. Puhdista hydraulinesäiliön täyttökaulaa ja korkkia ympäröivä alue (Kuva 29). Avaa korkki.



Kuva 29

1. Hydraulisäiliön korkki

3. Vedä mittatikku ulos täyttökaulasta ja pyyhi tikku puhtaalla liinalla. Työnnä mittatikku täyttökaulaan, vedä se taas ulos ja tarkista nesteen pinta. Nesteen pinta saa poiketa mittatikkun merkistä korkeintaan 6 mm.
4. Jos nestettä on liian vähän, lisää nestettä riittävästi, jotta pinta nousee full-merkkiin saakka.
5. Työnnä mittatikku takaisin paikoilleen ja sulje täyttökaulan korkki.

Kelan ja kiinteän terän kosketuksen tarkistus

Tarkista kelan ja kiinteän terän kosketus joka päivä ennen käyttöä, vaikka leikkuujälki olisikin tyydyttävä. Kelan ja kiinteän terän on kosketettava toisiaan kevyesti koko pituudeltaan. Katso lisätietoja leikkuuyksikön käyttöoppaan kohdasta Kelan kohdistaminen kiinteään terään.

Rengaspaineen tarkistus

Huoltoväli: Aina ennen käyttöä tai päivittäin

Renkaat on ylitäytetty kuljetusta varten. Vapauta siksi renkaista hieman ilmaa, jotta paine laskee. Renkaiden rengaspaineen on oltava 96 kPa (12 psi).

Huomaa: Pidä renkaiden paineet suositelluissa rajoissa, jotta leikkuujäljen laatu pysyy hyvänä ja kone toimii oikein.

▲ HENGENVAARA

Alhainen rengaspaine vähentää koneen vakautta rinteessä. Sen seurauksena kone voi kaatua, mikä voi johtaa tapaturmaan tai kuolemaan.

Älä käytä liian alhaisia rengaspaineita.

Pyöränmutterien kiristäminen

Huoltoväli: Ensimmäisen käyttötunnin jälkeen

10 ensimmäisen käyttötunnin jälkeen

200 käyttötunnin välein

Kiristä pyöränmutterit momenttiin 61–88 N·m.

▲ VAARA

Pyöränmuttereiden väärä kireys saattaa johtaa henkilövahinkoihin.

Istuimen säätö

Istuimen säätö

Istuin siirtyy eteen- ja taaksepäin. Säädä istuin siten, että pystyt ohjaamaan konetta parhaiten ja asentosi on mahdollisimman mukava.

1. Kun haluat säätää istuinta, vapauta istuin siirtämällä vipua sivusuunnassa (Kuva 30).
2. Siirrä istuin haluamallesi kohdalle ja lukitse se paikoilleen vapauttamalla vipu.

Istuinjousituksen säätö

Istuinta voidaan säätää siten, että ajo on tasaista ja mukavaa. Aseta istuin kohtaan, jossa ajoasento on mahdollisimman mukava.

Säädä se mahdollisimman mukavaksi kääntämällä edessä olevaa nuppia jompaankumpaan suuntaan (Kuva 30).

Selkänöjan säätö

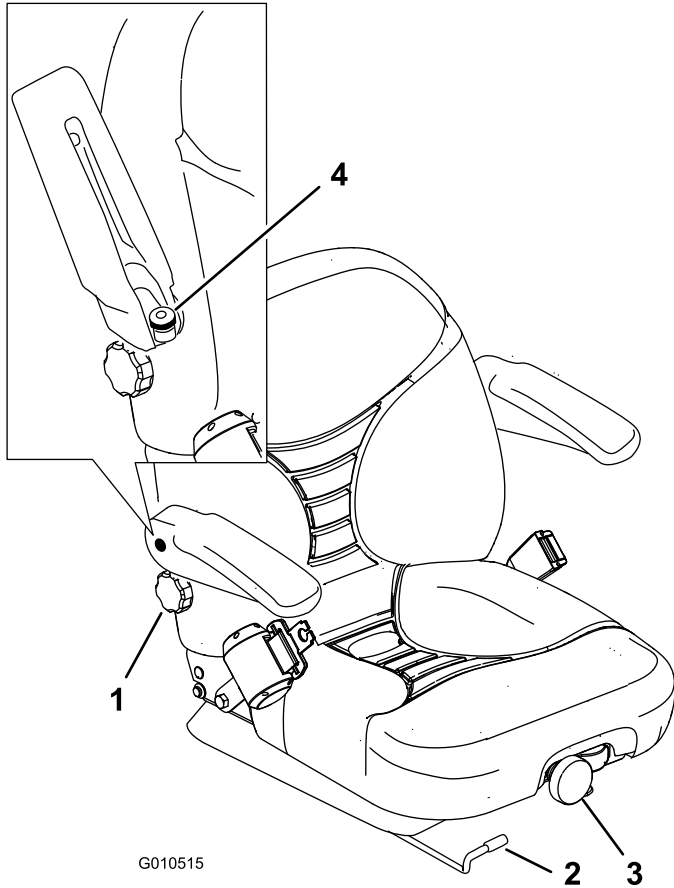
Istuimen selkänöjaa voidaan säätää siten, että ajoasento on mukava. Aseta selkänöja kohtaan, jossa ajoasento on mahdollisimman mukava.

Säädä selkänöja mahdollisimman mukavaksi kääntämällä oikeanpuoleisen käsinojan alla olevaa nuppia jompaankumpaan suuntaan (Kuva 30).

Käsinojan asennon muuttaminen

Istuimen käsinojia voidaan säätää siten, että ajoasento on mukava. Aseta käsinojat kohtaan, jossa ajoasento on mahdollisimman mukava.

Säädä käsinoja mahdollisimman mukavaksi nostamalla käsinojaa ja kääntämällä nuppia jompaankumpaan suuntaan (Kuva 30).



Kuva 30

- | | |
|-------------------------------|---------------------------------|
| 1. Selkänojan säätönuppi | 3. Istuinjousituksen säätönuppi |
| 2. Istuimen asennon säätövipu | 4. Käsinojan säätönuppi |

Moottorin käynnistys ja sammutus

Polttoainejärjestelmä voi olla tarpeen ilmata seuraavien yhteydessä (katso kohta Polttoainejärjestelmän ilmaaminen):

- Käynnistettäessä uutta moottoria ensimmäisen kerran.
- Moottori on sammunut polttoaineen loppumisen vuoksi.
- Polttoainejärjestelmän osia on huollettu (suodatin on vaihdettu, yms.).

Moottorin käynnistys

1. Varmista, että seisontajarru on kytketty ja leikkuuksikön käyttökytkin on Vapautettu-asennossa.
2. Ota jalka pois ajopolkimelta ja varmista, että poljin on vapaa-asennossa.
3. Siirrä kaasuvipu 1/2-asentoon.
4. Työnnä avain virtalukkoon ja pidä sitä Päällä/Esilämmitys-asennossa, kunnes hehkutulppien merkkivalo sammuu (noin 7 sekuntia) ja käynnistä moottori kääntämällä avain Käynnistys-asentoon. Vapauta avain, kun moottori käynnistyy. Avain siirtyy automaattisesti Päällä/Käynnissä-asentoon.

Tärkeää: Käytä käynnistysmoottoria korkeintaan 15 sekuntia, jotta se ei ylikuumene. Odota 10 sekunnin yhtäjaksoisen käynnistämisen jälkeen minuutin verran, ennen kuin yrität uudelleen.

5. Kun moottori käynnistetään ensimmäisen kerran tai kun se on huollettu, aja koneella eteen- ja taaksepäin 1–2 minuutin ajan. Tarkasta samalla kaikkien osien toiminta käyttämällä nostovipua ja leikkuuksikön käyttökytkintä.

Tarkista ohjauksen toiminta kääntämällä ohjauspyörää vasemmalle ja oikealle. Sammuta seuraavaksi moottori ja tarkista, onko öljyvuotoja, irtonaisia osia tai muita huomattavia vikoja havaittavissa.

VAROITUS

Sammuta moottori ja odota, että kaikki liikkuvat osat ovat pysähtyneet ennen kuin tarkastat koneen öljyvuotojen, irtonaisten osien tai muiden vikojen varalta.

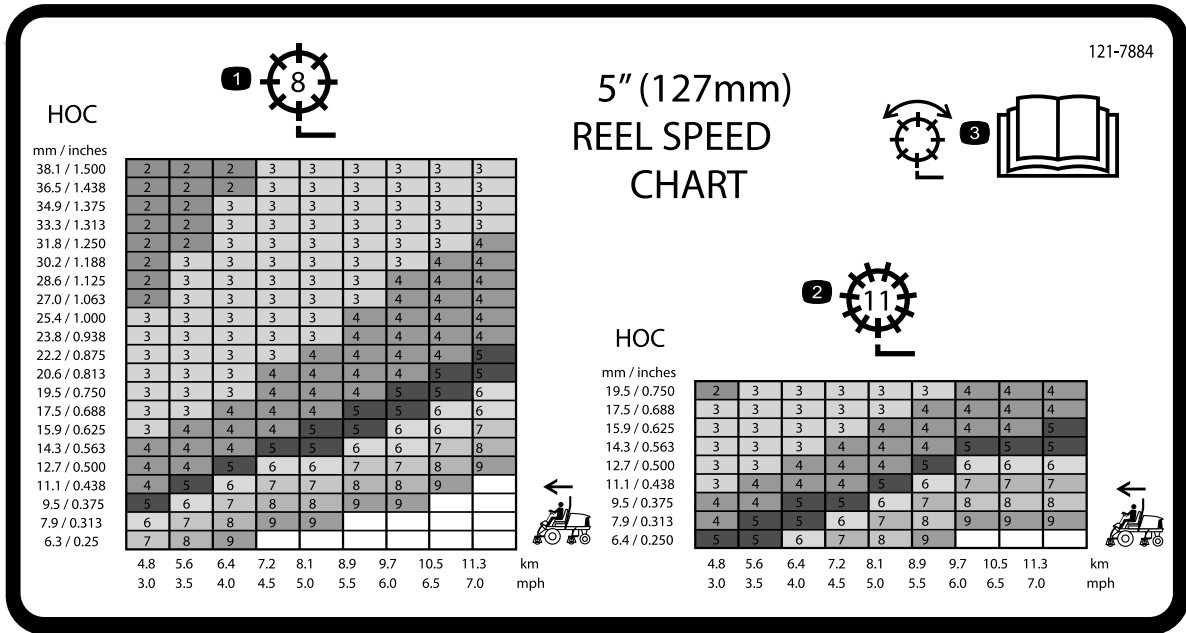
Moottorin sammutus

Siirrä kaasuvipu joutokäyntiasentoon, aseta leikkuuksikön käyttökytkin Vapautettu-asentoon ja käännä virta-avain Pois-asentoon. Irrota avain virtalukosta, jotta moottori ei käynnisty vahingossa.

Kelanopeuden säätäminen

Tasaisen, korkealuokkaisen leikkuulaadun ja leikkuujäljen saavuttamiseksi on tärkeää, että kelanopeuden säätimet (istuimen alla) on asetettu oikein. Säädä kelan nopeuden säätimiä seuraavasti:

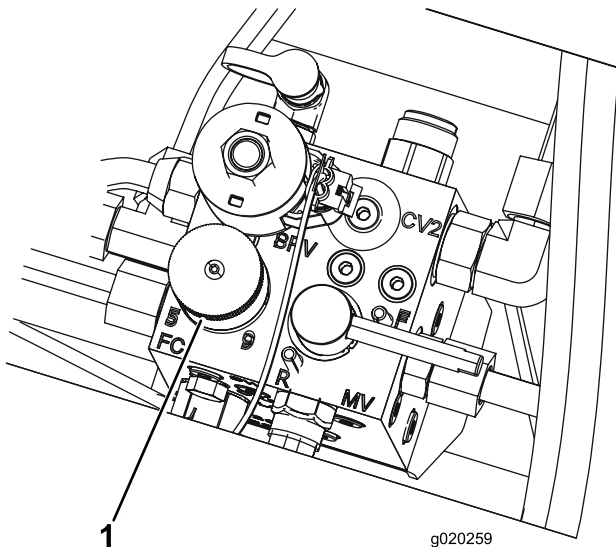
1. Valitse leikkuukorkeus, johon leikkuuyksiköt on asetettu.
2. Valitse olosuhteisiin parhaiten sopiva ajonopeus.
3. Määritä keloille sopiva nopeus (Kuva 31) katsomalla tiedot kelanopeuskaaviotarran kuvaajasta.



Kuva 31

1. 8-teräisen kelan säätö
2. 11-teräisen kelan säätö
3. Lue tiedot kelan säädöstä käyttöoppaasta.

4. Aseta kelanopeus kiertämällä nuppia (Kuva 32), kunnes ilmaisinnuoli on kohdakkain oikeaa asetusta osoittavan numeron kanssa.



Kuva 32

1. Kelanopeuden säätönappi

käytetään ruohokeräimiä, tehosta keruuta nostamalla kelanopeutta.

Nostovarren vastapainon säätö

Takaleikkuuyksikön nostovarsien vastapainoa voidaan säätää erilaisia nurmiolosuhteita varten ja yhtenäisen leikkuukorkeuden saavuttamiseksi epätasaisissa olosuhteissa tai alueilla, joille on kertynyt olkia.

Kukin vastapainon jousi voidaan säätää johonkin neljästä asennosta. Kukin asento lisää tai vähentää leikkuuyksikköön kohdistuvaa vastapainoa 1,4 kg. Jouset voidaan asettaa ensimmäisen jousiohjaimen takaosaan kaiken vastapainon poistamiseksi (neljäs asento).

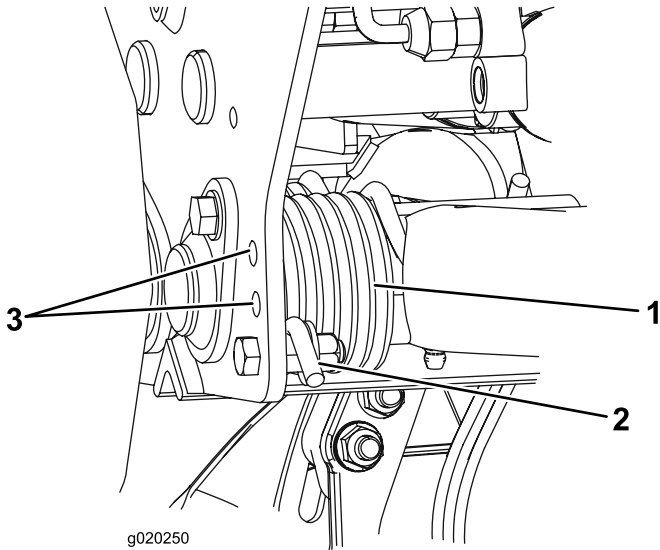
1. Pysäköi kone tasaiselle alustalle, laske leikkuuyksiköt alas, pysäytä moottori, kytke seisontajarrut ja irrota avain virtalukosta.
2. Työnnä putki tai vastaava esine jousen pitkään päähän jousikuormituksen vapauttamiseksi säädön aikana (Kuva 33).

VAROITUS
Jouset ovat kireällä.

Ole varovainen kiristäessäsi niitä.

Huomaa: Kelanopeutta voidaan nostaa tai laskea nurmiolosuhteiden mukaan. Kun koneessa

3. Kun vapautat jousikuormitusta, irrota pultti ja lukkomutteri, joilla jousiohjain on kiinni kannattimessa (Kuva 33).



Kuva 33

1. Jousi
2. Jousiohjain
3. Lisäreikien sijainnit

4. Siirrä jousiohjain haluttuun aukkoon ja kiinnitä lukkomutterilla.
5. Toista edellä mainitut toimenpiteet jäljellä olevalle jouselle.

Polttoainejärjestelmän ilmaus

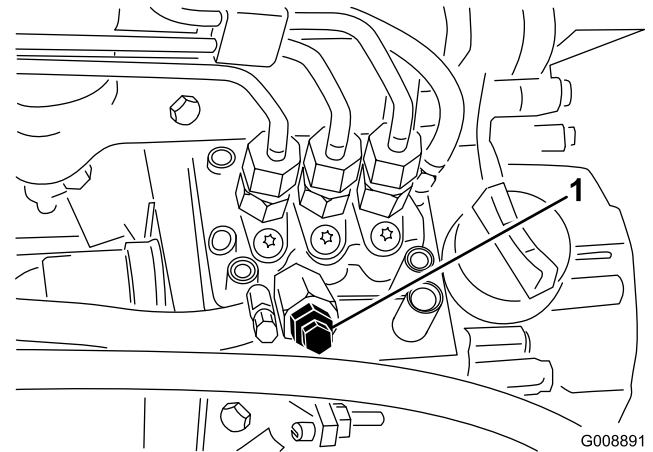
1. Pysäköi kone tasaiselle alustalle. Tarkista, että polttoainesäiliö on ainakin puolillaan.
2. Irrota salpa ja nosta konepelti.

⚠ HENGENVAARA

Tietyissä olosuhteissa dieselpolttoaine ja polttoainehöyryt ovat erittäin tulenarkoja ja räjähdysherkkiä. Polttoaineen aiheuttamasta tulipalosta tai räjähdyksestä voi olla seurauksena palovammoja ja omaisuusvahinkoja.

- Täytä polttoainesäiliö suppilon avulla ulkona tai avoimessa tilassa, kun moottori on sammutettu ja jäähtynyt. Pyyhi läikkinyt polttoaine pois.
- Polttoainesäiliötä ei saa täyttää aivan täyteen. Lisää polttoainetta säiliöön, kunnes pinta on 6–13 mm täyttökaulan alareunan alapuolella. Säiliöön jäävä tyhjä tila antaa polttoaineen laajentua.
- Älä tupakoi polttoainetta käsitellessäsi ja pysy kaukana avotulesta tai paikoista, joissa kipinä voi sytyttää polttoainehöyryt.
- Säilytä polttoaine puhtaassa, turvallisuushyväksytyssä säiliössä. Pidä korkki suljettuna.

3. Avaa polttoainepumpussa oleva ilmausruuvi (Kuva 34).



Kuva 34

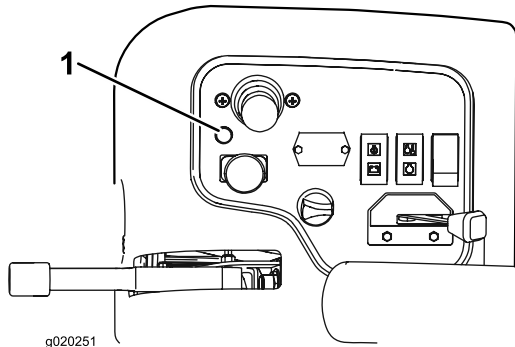
1. Polttoainepumpun ilmausruuvi

4. Käännä avain virtalukossa Päällä-asentoon. Sähkötoiminen polttoainepumppu käynnistyy, jolloin se työntää ilmaa ulos ilmausruvin kautta. Anna virta-avaimen olla Käynnissä-asennossa, kunnes ruuvin ympäriltä tulee yhtenäinen polttoainevirta.
5. Kiristä ruuvi ja käännä avain Pois-asentoon.

Huomaa: Moottori on normaalisti käynnistettävä heti, kun edellä mainitut ilmaamistoimenpiteet on suoritettu. Jos moottori ei käynnisty, ilmaa on voinut jäädä polttoainepumpun ja ruiskuttimien väliin. Katso kohta Ruiskutuslaitteiden ilmaus.

Tietoa vianmääritysvalosta

Koneessa on vianmääritysvalo, joka ilmoittaa, jos elektroninen säädin havaitsee elektroniikkavian. Vianmääritysvalo sijaitsee ohjauspaneelissa (Kuva 35). Kun elektroninen säädin toimii oikein ja virta-avain siirretään Päällä-asentoon, vianmääritysvalo SYTTYY kolmen sekunnin ajaksi ja SAMMUU merkiksi siitä, että valo toimii oikein. Jos kone sammuu, valo palaa siihen asti, että avain siirretään toiseen asentoon. Valo vilkkuu, jos säädin havaitsee vian sähköjärjestelmässä. Valo lakkaa vilkkumasta ja palautuu automaattisesti, kun virta-avain käännetään Pois-asentoon sen jälkeen, kun vika on korjattu.



Kuva 35

1. Vianmääritysvalo

Jos säätimen vianmääritysvalo vilkkuu, säädin on havainnut jonkin seuraavista ongelmista:

- Jossakin ulostulossa on ollut oikosulku.
- Jossakin ulostulossa on katkosvika.

Määritä vianmääritysnäytön perusteella, missä ulostulossa vika on. Katso kohta Turvakytkinten tarkastus.

Jos vianmääritysvalo ei pala, kun virta-avain on Käynnissä-asennossa, elektroninen säädin ei toimi.

Mahdollisia syitä:

- Kaikutestiä ei ole kytketty.
- Valo on palanut.
- Sulakkeet ovat palaneet.
- Se ei toimi oikein.

Määritä vian syy tarkistamalla sähköliitännät, sisääntulon sulakkeet ja vianmääritysvalon lamppu. Varmista, että kaikutestin liitin on varmasti kiinni johdinsarjan liittimessä.

ACE-vianmääritysjärjestelmän näyttö

Koneessa on elektroninen säädin, joka säätelee useimpia koneen toimintoja. Säädin määrittää, mikä toiminto käynnistyy eri kytkimistä (esim. istuinkytkin ja virtalukko) ja käynnistää ulostulot, jolloin solenoidit ja releet käynnistävät halutun toiminnon.

Jotta elektroninen säädin voisi ohjata konetta halutulla tavalla, sisääntulon kytkinten sekä ulostulon solenoidien ja releiden on oltava kytkettyinä ja niiden on toimittava oikein.

ACE-vianmääritysjärjestelmän näytön avulla käyttäjä voi tarkistaa, että koneen sähkötoiminnot toimivat oikein, ja tarvittaessa korjata ne.

Turvakytkinten tarkastus

Huoltoväli: Aina ennen käyttöä tai päivittäin

Turvakytkinten tarkoituksena on estää moottorin käynnistyminen, jos ajopoljin ei ole Vapaalla, Käytössä / pois käytöstä -kytkin asennossa Pois käytöstä ja leikkuunohjausvipu vapaalla. Lisäksi moottorin pitäisi sammua, jos ajopoljinta painetaan, kun kuljettaja ei ole istuimella tai jos seisontajarru on kytkettyinä.

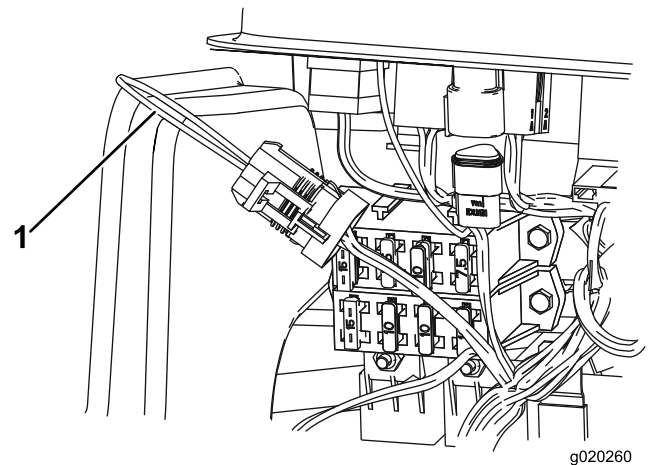
VAROITUS

Jos turvakytkimet ovat irronneet tai vaurioituneet, kone saattaa toimia odottamattomalla tavalla ja aiheuttaa henkilövahinkoja.

- Älä kajoa turvakytkimiin.
- Tarkista turvakytkimien toimivuus päivittäin ja vaihda mahdolliset vaurioituneet kytkimet ennen koneen käyttämistä.

Turvakytkimen toiminnan tarkastus

1. Pysäköi kone tasaiselle alustalle, laske leikkuuyksiköt alas, pysäytä moottori ja kytke seisontajarru.
2. Irrota ohjauspaneelin suojus.
3. Etsi johdinsarja ja paluuliitin (Kuva 36).

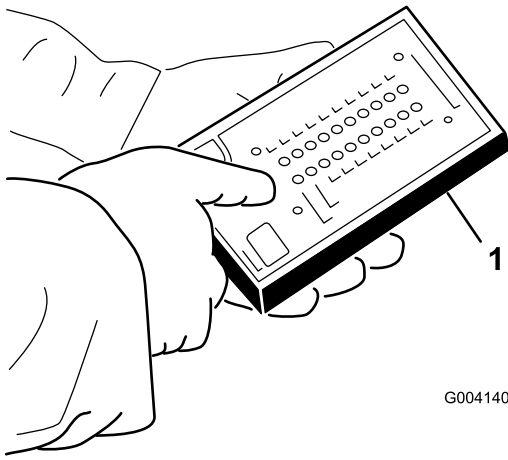


Kuva 36

1. Paluuliitin

4. Irrota paluuliitin varovasti johdinsarjan liittimestä.
5. Kytke ACE-vianmääritysjärjestelmän näyttö johdinsarjan liittimeen (Kuva 37).

Huomaa: Varmista, että ACE-vianmääritysjärjestelmän näytössä on oikea tarra.



Kuva 37

1. ACE-vianmääritysjärjestelmä

6. Käännä virta-avain Päällä-asentoon, mutta älä käynnistä konetta.

Huomaa: Tarran punainen teksti viittaa sisääntulon kytkimiin ja vihreä teksti ulostuloihin.

7. ACE-vianmääritysjärjestelmän oikeassa alasarakkeessa olevan ”inputs displayed” -merkkivalon pitäisi palaa. Jos ”outputs displayed” -merkkivalo palaa, paina ACE-vianmääritysjärjestelmän vaihtokytkintä, jolloin merkkivaloksi vaihtuu ”inputs displayed”.

ACE-vianmääritysjärjestelmässä palaa kunkin sisääntulon merkkivalo silloin, kun tämän sisääntulon kytkin suljetaan.

8. Sulje vuorotellen jokainen kytkin (eli istu istuimella, kytke ajopoljin jne.) ja varmista, että oikea merkkivalo syttyy ja sammuu ACE-vianmääritysjärjestelmässä, kun vastaava kytkin suljetaan. Toista nämä vaiheet kaikille kytkimille, jotka vaihdat käsin.
9. Jos kytkin suljetaan ja vastaava merkkivalo ei syty, tarkista kaikki kytkimen johdot ja kytkennät ja/tai tarkista kytkimet ohmimittarilla. Vaihda kaikki vialliset kytkimet ja korjaa kaikki vialliset johdotukset.

Huomaa: ACE-vianmääritysjärjestelmä voi myös selvittää, mitkä ulostulon solenoidit ja releet ovat käytössä. Näin voidaan nopeasti määrittää, onko koneen vika sähköjärjestelmässä vai hydraulijärjestelmässä.

Ulostulon toiminnan tarkastus

1. Pysäköi kone tasaiselle alustalle, laske leikkuuyksiköt alas, pysäytä moottori ja kytke seisontajarru.
2. Irrota huoltopaneeli tukivarren sivusta.
3. Etsi johdinsarja ja säätimen lähellä olevat liittimet.
4. Irrota paluuliitin varovasti johdinsarjan liittimestä

5. Kytke ACE-vianmääritysjärjestelmä johdinsarjan liittimeen.

Huomaa: Varmista, että ACE-vianmääritysjärjestelmässä on oikea tarra.

6. Käännä virta-avain Päällä-asentoon, mutta älä käynnistä konetta.

Huomaa: Tarran punainen teksti viittaa sisääntulon kytkimiin ja vihreä teksti ulostuloihin.

7. ACE-vianmääritysjärjestelmän oikeassa alasarakkeessa olevan ”outputs displayed” -merkkivalon pitäisi palaa. Jos ”inputs displayed” -merkkivalo palaa, paina ACE-vianmääritysjärjestelmän vaihtokytkintä, jolloin merkkivaloksi vaihtuu ”outputs displayed”.

Huomaa: Seuraavassa vaiheessa ”inputs displayed”- ja ”outputs displayed” -merkkivalojen välillä voidaan joutua vaihtamaan useita kertoja. Merkkivalojen välillä vaihdetaan painamalla vaihtokytkintä kerran. Vaihtokytkintä voidaan painaa niin usein kuin halutaan. Älä pidä kytkintä painettuna.

8. Istu istuimella ja yritä käyttää haluamaasi koneen toimintoa. Vastaavien ulostulojen merkkivalojen pitäisi syttyä merkiksi siitä, että elektroninen ohjausmoduuli käynnistää kyseisen toiminnon.

Huomaa: Jos oikea ulostulon merkkivalo ei syty, varmista, että kyseisen toiminnon vaatimat sisääntulokytkimet ovat oikeissa asennoissa. Varmista, että kytkimet toimivat oikein. Jos ulostulon merkkivalot palavat oikein, mutta kone ei toimi oikein, vika on muualla kuin sähköjärjestelmässä. Suorita tarvittavat korjaukset.

Huomaa: Jos jokainen ulostulon kytkin on oikeassa asennossa ja toimii oikein, mutta ulostulon merkkivalot eivät pala oikein, vika on elektronisessa ohjausmoduulissa. Ota tällöin yhteys Toro-jälleenmyyjään.

Tärkeää: ACE-vianmääritysjärjestelmän näyttöä ei saa jättää kytketyksi koneeseen. Sitä ei ole suunniteltu kestäväksi koneen normaalia käyttöympäristöä. Kun ACE-vianmääritysjärjestelmää ei enää tarvita, irrota se koneesta ja kytke kaikutestin liitin johdinsarjan liitintään. Kone ei toimi, jos kaikutestin liitin ei ole kytkettynä johdinsarjan liitintään. Säilytä ACE-vianmääritysjärjestelmä kuivassa ja suojauspaikassa työpajassa (ei koneessa).

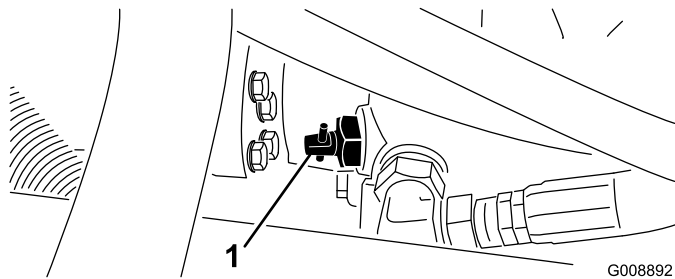
Ajoyksikön hinaus

Hätätapauksessa konetta voidaan hinata lyhyen matkaa, mutta Toro ei suosittele sitä normaalikäyttännöksi.

Tärkeää: Älä hinaa konetta yli 3–4 km/h nopeudella, sillä vetojärjestelmä voi vahingoittua. Jos konetta

on siirrettävä pidempi matka, suorita kuljetus kuorma-autolla tai perävaunulla.

1. Paikanna pumpusta ohitusventtiili (Kuva 38) ja kierrä sitä 90°.



Kuva 38

1. Ohitusventtiili

2. Sulje ohitusventtiili kiertämällä sitä 90° (1/4-kierros) ennen kuin käynnistät moottorin. Älä käynnistä moottoria venttiilin ollessa auki.

Käyttövihjeitä

Yleisiä vinkkejä

Perehtyminen

Ennen kuin alat leikata ruohoa, harjoittele koneen käyttöä avoimessa tilassa. Käynnistä ja pysäytä moottori. Aja eteenpäin ja taaksepäin. Nosta ja laske leikkuyksiköt ja kytke ja vapauta kelat. Kun tunnet olevasi riittävän perehtynyt koneeseen, harjoittele ajamista ylös ja alas rinteissä eri nopeuksilla.

▲ HENGENVAARA

Kun käytät konetta, käytä aina turvavyötä ja ROPS-kaatumissuojajärjestelmää yhdessä. Älä käytä turvavyötä ilman kaatumissuojajärjestelmää.

Varoitusjärjestelmä

Jos varoitusvalo syttyy käytön aikana, pysäytä kone välittömästi ja korjaa ongelma ennen käytön jatkamista. Jos konetta käytetään viallisena, seurauksena saattaa olla vakavia vaurioita.

Leikkuu

Käynnistä moottori ja siirrä kaasuvipu nopealle. Siirrä Käytössä / pois käytöstä -kytkin Käytössä-asentoon ja ohjaa leikkuyksiköjä leikkuunohjausvivulla (etuleikkuyksiköt on ajastettu laskeutumaan ennen takaleikkuyksiköjä). Kun haluat liikkua eteenpäin ja leikata nurmea, paina ajopoljinta eteenpäin.

Kuljetus

Siirrä Käytössä / pois käytöstä -kytkin Pois käytöstä -asentoon ja nosta leikkuyksiköt kuljetusasentoon. Siirrä leikkuunohjausvipu kuljetusasentoon. Ole varovainen, ettet vahingoita konetta tai leikkuyksiköitä ajaessasi kapeista väleistä. Käytä konetta rinteissä erityisen varovasti. Aja hitaasti ja vältä jyrkkiä käännöksiä rinteissä, jotta kone ei kaadu. Laske leikkuyksiköt alamäkeen ajettaessa. Tällöin ohjattavuus paranee.

Kunnossapito

Huomaa: Koneen vasen ja oikea puoli määritellään normaalista käyttöasennosta käsin.

Kunnossapitotaulukko

Huoltoväli	Huoltotoimenpide
Ensimmäisen käyttötunnin jälkeen	<ul style="list-style-type: none">• Kiristä pyöränmutterit.
10 ensimmäisen käyttötunnin jälkeen	<ul style="list-style-type: none">• Kiristä pyöränmutterit.• Tarkista kaikkien hihnojen kunto ja kireys.• Vaihda hydraulisuodatin.
50 ensimmäisen käyttötunnin jälkeen	<ul style="list-style-type: none">• Vaihda öljy ja öljynsuodatin.
Aina ennen käyttöä tai päivittäin	<ul style="list-style-type: none">• Tarkista moottoriöljyn määrä.• Tarkista moottorin jäähdytysnesteen määrä.• Tarkista hydraulinesteen määrä.• Tarkista rengaspaine.• Tarkista turvakytinjärjestelmä.• Tyhjennä vedenerotin.• Puhdista lika ja roskat jäähdyttimen ja öljynjäähdyttimen päältä.• Tarkista hydrauliletkut ja -putket
25 käyttötunnin välein	<ul style="list-style-type: none">• Tarkista akkunesteen määrä. (Jos kone on varastossa, tarkista 30 päivän välein.)
50 käyttötunnin välein	<ul style="list-style-type: none">• Voitele kaikki laakerit ja holkit. (Voitele kaikki laakerit ja holkit päivittäin pölyisissä ja likaisissa olosuhteissa.)
100 käyttötunnin välein	<ul style="list-style-type: none">• Tarkista kaikkien hihnojen kunto ja kireys.
150 käyttötunnin välein	<ul style="list-style-type: none">• Vaihda öljy ja öljynsuodatin.
200 käyttötunnin välein	<ul style="list-style-type: none">• Kiristä pyöränmutterit.• Huolla ilmanpuhdistin (Useammin erittäin pölyisissä tai likaisissa olosuhteissa).• Tarkista seisontajarrun säätö.• Vaihda hydraulisuodatin.
400 käyttötunnin välein	<ul style="list-style-type: none">• Tarkasta polttoaineletkut ja liitännät.• Vaihda polttoainesuodattimen kotelo.• Vaihda hydraulineeste.
Kahden vuoden välein	<ul style="list-style-type: none">• Tyhjennä ja puhdista polttoainesäiliö.

VAROITUS

Jos avain jätetään virtalukkoon, joku voi vahingossa käynnistää moottorin ja vahingoittaa vakavasti lähellä olijoita.

Irrota avain virtalukosta ennen huollon aloitusta.

Päivittäisen huollon tarkastuslista

Ota tästä sivusta kopioita.

Tarkistettavat kohdat	Viikolle:						
	Ma	Ti	Ke	To	Pe	La	Su
Tarkista turvajärjestelmän toiminta.							
Tarkista jarrujen toiminta.							
Tarkista moottoriöljyn määrä.							
Tarkista jäähdytysnesteen määrä.							
Tyhjennä veden/polttoaineen erotin.							
Tarkista ilmansuodatin, pölykansi ja paineventtiili.							
Kuuntele, kuuluuko moottorista epätavallisia ääniä. ²							
Tarkista, että jäähdyttimessä ja öljynjäähdyttimessä ei ole leikkuujätettä.							
Kuuntele, kuuluuko käytettäessä epätavallisia ääniä.							
Tarkista hydraulijärjestelmän nestepinnan taso.							
Tarkista, ettei hydrauliletkuissa ole vaurioita.							
Tarkista nestevuodot.							
Tarkista polttoaineen määrä.							
Tarkista rengaspaineet.							
Tarkista mittareiden toiminta.							
Tarkista leikkuukorkeussäätö.							
Voitele kaikki rasvanipat. ²							
Korjaa maalipinnan vauriot.							

¹Tarkasta hehkutulppa ja ruiskutussuuttimet, jos käynnistys on hidas, savua on liikaa tai käyntiääni on karkea.

²Välittömästi **jokaisen pesun jälkeen** luettelon mukaisesta huoltovälistä huolimatta.

Tärkeää: Lisää huoltotoimenpiteitä on moottorin *käyttöohjeessa*.

Todetut viat

Tarkastuksen suoritti:		
Vika	Päivämäärä	Huomio

Huoltovälitaulukko

REELMASTER 3550-D

QUICK REFERENCE AID

CHECK/SERVICE (DAILY)

1. OIL LEVEL, ENGINE
2. ENGINE OIL DRAIN
3. OIL LEVEL HYDRAULIC TANK
4. COOLANT LEVEL, RADIATOR
5. FUEL/WATER SEPARATOR
6. AIR CLEANER
7. RADIATOR SCREEN
8. PARKING BRAKE
9. TIRE PRESSURE (12 psi)
10. BATTERY
11. BELTS (FAN, ALTERNATOR, HYDRAULIC PUMP)
12. REEL SPEED & BACKLAP CONTROL

GREASING - SEE OPERATOR'S MANUAL

FLUID SPECIFICATIONS/CHANGE INTERVALS

SEE OPERATOR'S MANUAL FOR INITIAL CHANGES.	FLUID TYPE	CAPACITY	CHANGE INTERVAL		FILTER PART NO.
			FLUID	FILTER	
A. ENGINE OIL	SAE 15W-40 CH-4	4.0 QTS.*	150 HRS.	150 HRS.	108-3841
B. HYD. CIRCUIT OIL	ISO VG 46#68	6 GAL.*	400 HRS.	200 HRS.	86-3010
C. AIR CLEANER				200 HRS.	108-3811
D. WATER SEPARATOR				400 HRS.	110-9049
E. FUEL TANK	NO. 2-DIESEL	7.5 GALS.	DRAIN AND FLUSH, 2 YRS.		
F. COOLANT	50/50 ETHYLENE GLYCOL/WATER	6 QTS.	DRAIN AND FLUSH, 2 YRS.		

* INCLUDING FILTER

FUSES

TEC-9002			
2A	7.5A	7.5A	7.5A
15A	10A	10A	10A

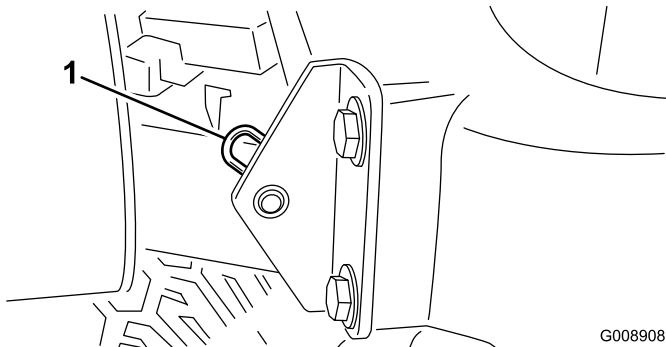
Kuva 39

Huoltoa edeltävät toimenpiteet

Konepellin irrotus

Konepelti voidaan kätevästi irrottaa koneen moottoritilassa tehtävien huoltojen helpottamiseksi.

1. Irrota salpa ja nosta konepelti.
2. Irrota sokka, joka kiinnittää konepellin saranatapin asennuskannattimiin (Kuva 40).

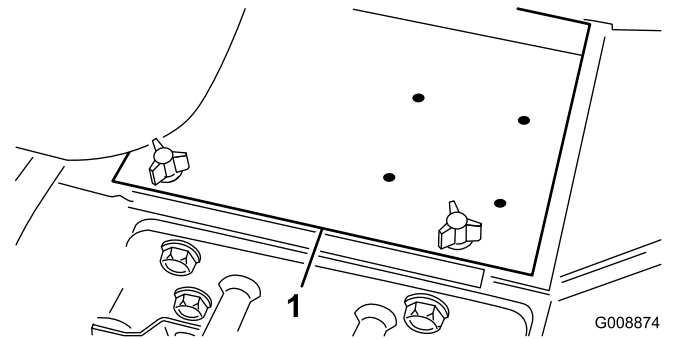


Kuva 40

1. Sokka

Akun suojuksen irrotus

1. Avaa konepelti.
2. Löysää nuppeja ja irrota akun suojus (Kuva 41).



Kuva 41

3. Katso lisätietoja *käyttöoppaan* sähköjärjestelmän huoltoa käsittelevän osan kohdasta Akun huolto.

3. Liu'uta konepeltiä oikealle, nosta toista päätä ja vedä konepelti kannattimistaan.

Huomaa: Asenna konepelti takaisin päinvastaisessa järjestyksessä.

Voitelu

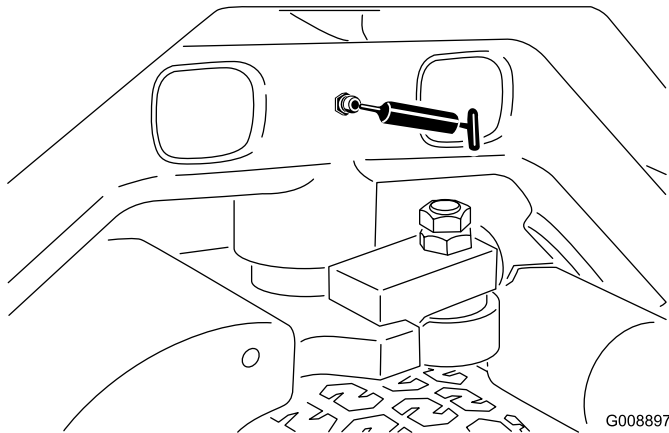
Laakerien ja holkkien rasvaus

Huoltoväli: 50 käyttötunnin välein (Voitele kaikki laakerit ja holkit päivittäin pölyisissä ja likaisissa olosuhteissa.)

Koneessa on rasvanippoja, jotka on voideltava säännöllisesti litiumpohjaisella yleisrasvalla nro 2. Laakerit ja holkit on voideltava päivittäin, jos käyttöolosuhteet ovat erittäin pölyiset ja likaiset. Pölyiset ja likaiset käyttöolosuhteet saattavat aiheuttaa lian tunkeutumisen laakereihin ja holkkeihin, mistä on seurauksena nopeaa kulumista. Voitele rasvanipat välittömästi jokaisen pesun jälkeen suositellusta huoltovälistä riippumatta.

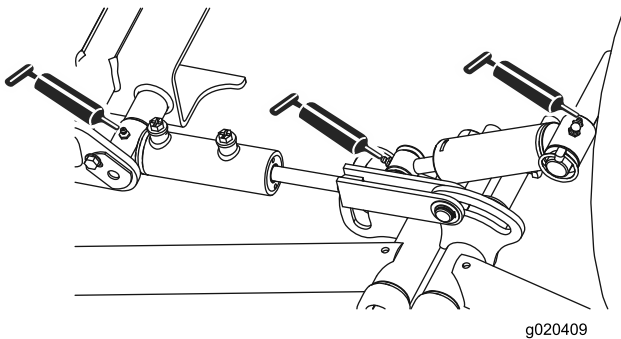
Rasvanippojen sijainnit ja määrät ovat seuraavat:

- Ohjauslaakeri (Kuva 42)



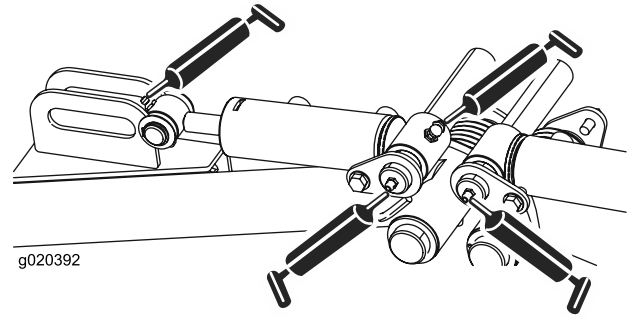
Kuva 42

- Etunostovarren tapit ja nostosylinterit (3 kummassakin) (Kuva 43)



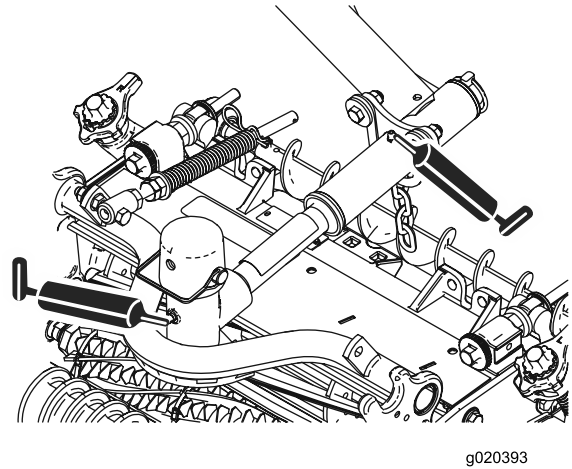
Kuva 43

- Takanostovarren tapit ja nostosylinterit (3 kummassakin) (Kuva 44)



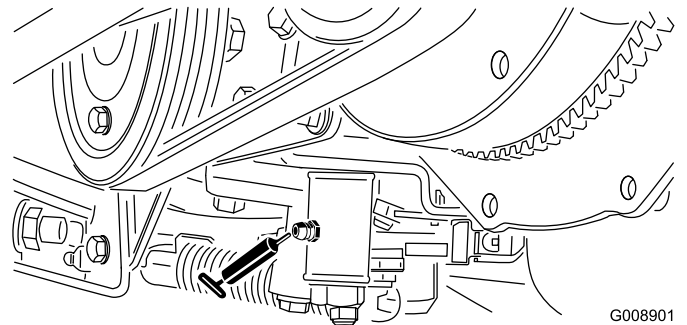
Kuva 44

- Leikkuuyksikön tapit (2 kummassakin) (Kuva 45)



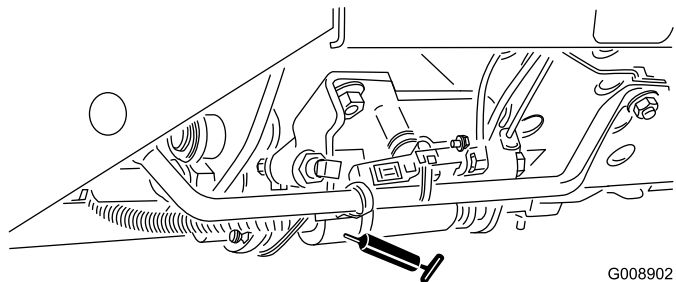
Kuva 45

- Vapaa-asennon säätömekanismi (Kuva 46)



Kuva 46

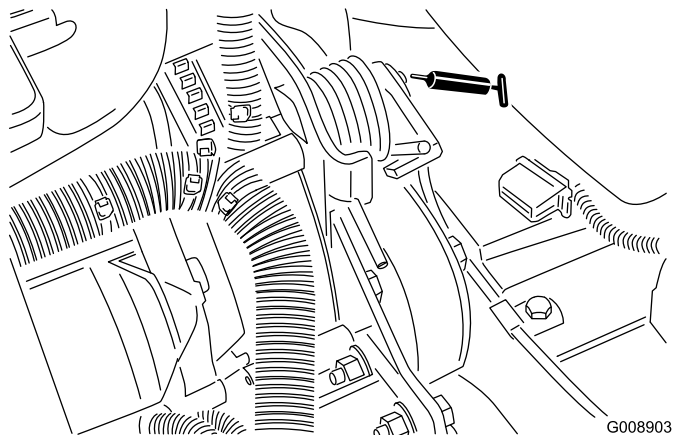
- Leikkuu-/kuljetusliukuvipu (Kuva 47)



G008902

Kuva 47

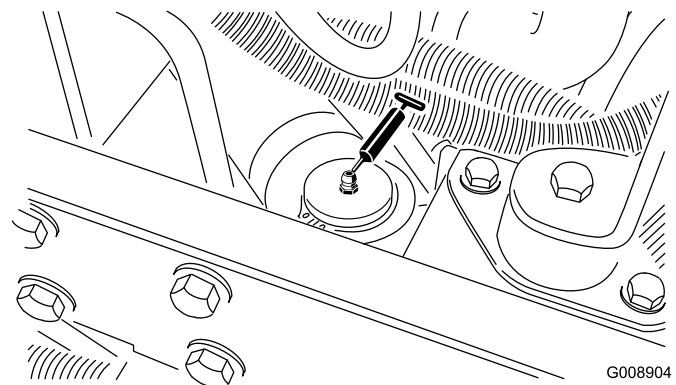
- Hihnan kireyden kääntölaakeri (Kuva 48)



G008903

Kuva 48

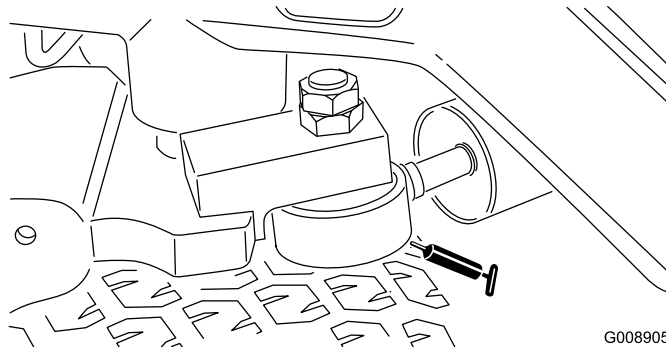
- Ohjaussylinteri (Kuva 49)



G008904

Kuva 49

Huomaa: Ohjaussylinterin toiseen päähän voidaan haluttaessa asentaa ylimääräinen rasvanippa. Irrota rengas, asenna nippa, rasvaa nippa, irrota nippa ja asenna tulppa (Kuva 50).



G008905

Kuva 50

Moottorin huolto

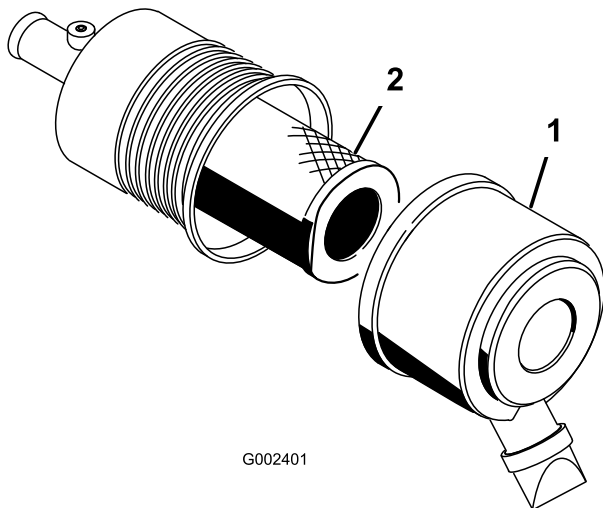
Ilmanpuhdistimen huolto

Huoltoväli: 200 käyttötunnin välein (Useammin erittäin pölyisissä tai likaisissa olosuhteissa).

- Tarkista, ettei ilmanpuhdistimen rungossa ole vaurioita, jotka voivat aiheuttaa ilmapuodon. Vaihda, jos runko on vaurioitunut. Tarkista, että ilmanottojärjestelmässä ei ole vuotoja, vaurioita tai löysiä letkunkiristimiä.
- Tee huolto suositelluin väliajoin tai useammin, jos moottorin suorituskyky heikkenee erittäin pölyisten ja likaisen olosuhteiden vuoksi. Ilmansuodattimen tarpeeton vaihtaminen vain kasvattaa mahdollisuutta, että moottoriin pääsee likaa suodattimen irrotuksen yhteydessä.
- Tarkista, että suojus on asetettu oikein ja että se on tiiviisti ilmanpuhdistimen rungon ympärillä.

1. Vapauta lukitsimet, joilla ilmanpuhdistimen suojus on kiinni ilmanpuhdistimen rungossa (Kuva 51).
2. Irrota ilmanpuhdistimen rungon suojus (Kuva 51).
3. Ennen kuin irrotat suodattimen, poista pääsuodattimen ja kotelon väliin kertynyt lika matalapaineisella (2,76 bar, puhdas ja kuiva) ilmalla. Älä käytä korkeapaineista ilmaa, sillä se voi työntää lian suodattimen läpi ilmanottokanavaan. Puhdistaminen estää lian joutumisen ilmanottoon pääsuodattimen irrottamisen yhteydessä.
4. Irrota ja vaihda suodatintä (Kuva 51).

Älä puhdistaa käytettyä elementtiä, sillä elementin materiaali saattaa vaurioitua.



G002401

Kuva 51

1. Ilmanpuhdistimen suojus 2. Suodattin

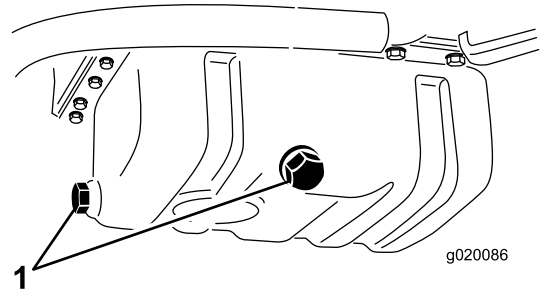
5. Tarkasta, että uudessa suodattimessa ei ole kuljetusvaurioita tarkastamalla suodattimen tiivistetty pää ja runko. **Älä käytä viallista elementtiä.**

6. Työnnä uusi suodattin paikoilleen puristamalla samalla elementin ulkokehää, jotta se asettuu koteloon. **Älä paina suodattimen joustavaa keskikohtaa.**
7. Puhdista irrotettavassa suojuksessa oleva lianpoistoaukko. Irrota kuminen poistoventtiili suojuksesta, puhdista ontelo ja asenna poistoventtiili takaisin.
8. Asenna suojus siten, että kuminen poistoventtiili osoittaa alaspäin, eli noin kello viiden ja kello seitsemän välille pästä katsottuna.
9. Kiinnitä suojuksen salvat.

Moottoriöljyn ja öljynsuodattimen vaihto

Huoltoväli: 50 ensimmäisen käyttötunnin jälkeen 150 käyttötunnin välein

1. Irrota kumpikin tyhjennystulppa (Kuva 52) ja anna öljyn valua tyhjennysastiaan. Kun öljyä ei enää valua, asenna tyhjennystulppa takaisin.

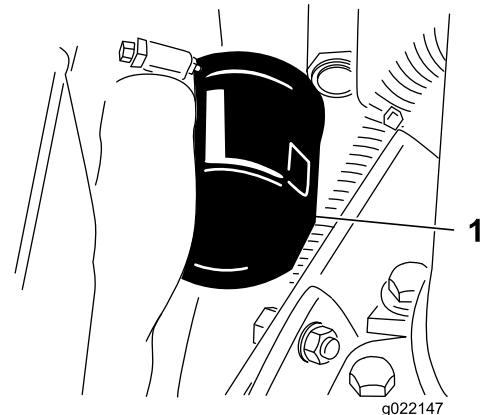


g020086

Kuva 52

1. Moottoriöljyn tyhjennystulpat

2. Irrota öljynsuodattin (Kuva 53). Levitä ohut kerros puhdasta öljyä uuden suodattimen tiivisteeseen ennen asennusta. **Älä kiristä liikaa.**



g022147

Kuva 53

1. Moottoriöljyn suodattin

3. Lisää öljyä kampikammioon. Katso kohta Moottorin öljymäärän tarkistus.

Polttoainejärjestelmän huolto

Polttoainesäiliön huolto

Huoltoväli: Kahden vuoden välein—Tyhjennä ja puhdista polttoainesäiliö.

Tyhjennä ja puhdista säiliö, jos polttoainejärjestelmä likaantuu tai kone on ollut varastoituna pitkän ajan. Huuhtelee säiliö puhtaalla polttoaineella.

Polttoaineletkujen ja liitäntöjen tarkastus

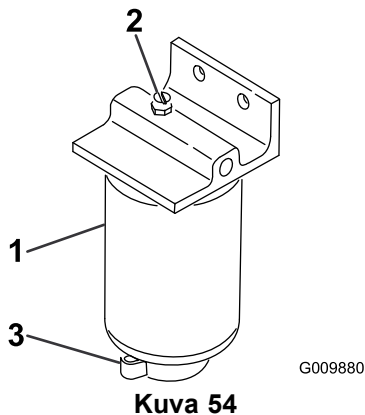
Huoltoväli: 400 käyttötunnin välein/Vuosittain (kumpi saavutetaan ensin)

Tarkista, ettei polttoaineletkuissa ja liitäntöissä ole kulumia, vaurioita tai löysiä liitäntöjä.

Vedenerottimen tyhjennys

Huoltoväli: Aina ennen käyttöä tai päivittäin

1. Aseta puhdas astia polttoainesuodattimen alle.
2. Löysää suodatinkotelon pohjassa olevaa tyhjennysventtiiliä (Kuva 54).



1. Vedenerottimen suodatinkotelo
2. Ilmanpoistotulppa
3. Tyhjennysventtiili

3. Kiristä venttiili tyhjennyksen jälkeen.

Polttoainesuodattimen kotelon vaihto

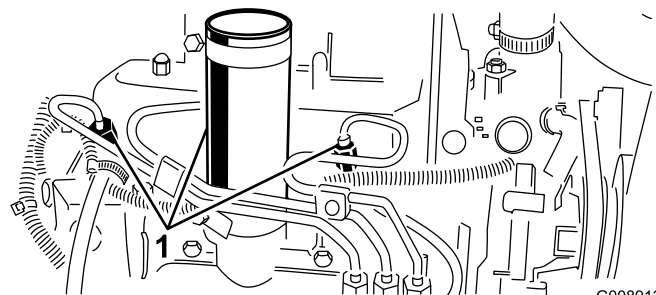
Huoltoväli: 400 käyttötunnin välein

1. Puhdista suodatinkotelon kiinnitysalueen ympäristö (Kuva 54).
2. Irrota suodatinkotelo ja puhdista asennuspinta.
3. Voitele suodatinkotelon tiiviste puhtaalla öljyllä.
4. Asenna suodatinkotelo käsin, kunnes tiiviste koskettaa asennuspintaa. Kierrä sitten vielä puoli kierrosta.

Ruiskutus-suuttimien ilmaus

Huomaa: Tämä toimenpide suoritetaan vain, jos ilma on tyhjenetty polttoainejärjestelmästä normaalin esitäyttömenetelmän avulla, eikä moottori käynnisty. Katso kohta Polttoainejärjestelmän ilmaus.

1. Löysää ruiskutus-suuttimen nro 1 ja pidikejärjestelmän putkiliitäntää.



Kuva 55

1. Polttoaineruiskuttimet

2. Siirrä kaasuvipu nopealle.
3. Käännä virta-avainta Käynnistys-asentoon ja tarkista, että polttoainetta virtaa liittimen ympäriltä. Käännä virta-avain Pois-asentoon, kun huomaat tasaisen virran.
4. Kiristä putkiliitin huolellisesti.
5. Toista edellä mainitut toimenpiteet muiden suuttimien kohdalla.

Sähköjärjestelmän huolto

Akun huolto

Huoltoväli: 25 käyttötunnin välein—Tarkista akkunesteen määrä. (Jos kone on varastossa, tarkista 30 päivän välein.)

Akkunesteen määrää on seurattava säännöllisesti ja akun päällys on pidettävä puhtaana. Jos kone varastoidaan erityisen kuumaan paikkaan, akku tyhjenee nopeammin kuin viileässä.

Pidä akkunesteen pinta kennojen tasolla tislattulla vedellä tai vedellä, josta on poistettu suolat. Älä täytä kennoja joka kennon sisällä olevan rengasliittimen yli. Asenna täyttöaukkojen korkit niin, että tuuletusaukot osoittavat taakse (polttoainesäiliötä kohti).

⚠ HENGENVAARA

Akkuneste sisältää rikkihappoa, joka on tappava myrky ja aiheuttaa vakavia syöpymiä.

- **Älä juo akkunestettä äläkä anna sen päästä kosketuksiin ihon, silmien tai vaatteiden kanssa. Käytä suojalaseja ja kumikäsineitä.**
- **Akku on täytettävä paikassa, jossa on aina saatavilla puhdasta vettä ihon huuhtelua varten.**

Pidä akun yläosa puhtaana pesemällä se ajoittain ammoniakkiin tai ruokasoodaliuokseen kastetulla harjalla. Huuhtelee yläosan pinta vedellä puhdistuksen jälkeen. Älä irrota akun täyttöaukkojen korkkeja puhdistuksen ajaksi.

Akun kaapeleiden on oltava tiukasti kiinni akun navoissa, jotta sähkökytkentä toimii hyvin.

⚠ VAARA

Akun kaapeleiden virheellinen kytkentä voi vahingoittaa ajoneuvoa ja kaapeleita sekä aiheuttaa kipinöitä. Kipinät voivat saada akun kaasut räjähtämään ja aiheuttaa siten henkilövahingon.

- **Irrota aina akun miinuskaapeli (musta) ennen pluskaapelin (punainen) irrottamista.**
- **Kytke aina akun pluskaapeli (punainen) ennen miinuskaapelin (musta) kytkemistä.**

Jos navat ruostuvat, irrota kaapelit miinuskaapeli (–) ensin ja raaputa liittimiä ja napoja erikseen. Kytke kaapelit takaisin – pluskaapeli (+) ensin – ja levitä napojen päälle vaseliinia.

VAARA

KALIFORNIA

Lakiesityksen 65 mukainen varoitus

Akun liitännät, navat ja niihin liittyvät lisävarusteet sisältävät lyijyä ja lyijy-yhdisteitä, joiden tiedetään aiheuttavan syöpää ja haittaavan lisääntymistä. *Pese kädet, kun olet käsitellyt akkua.*

Sulakkeet

Koneen sähköjärjestelmän sulakkeet sijaitsevat ohjauspaneelin alla.

Vetojärjestelmän huolto

Vetopyörän säätö vapaalle

Jos kone liikkuu, kun ajopoljin on vapaalla, vetonokkaa on säädettävä.

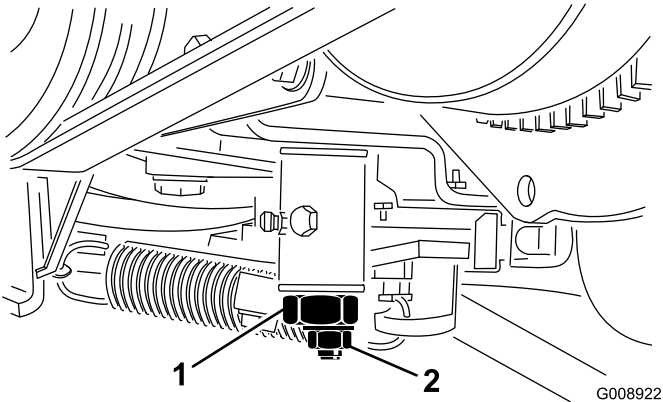
1. Pysäköi kone tasaiselle alustalle ja sammuta moottori.
2. Kohota yksi etu- ja takapyörä irti maasta ja laita tuet rungon alle.

⚠ VAARA

Jos konetta ei tueta asianmukaisesti, se saattaa kaatua ja vahingoittaa alla työskentelevää henkilöä.

Toisen etupyörän ja takapyörän on kohottava maasta, ettei kone pääse liikkumaan säädön aikana.

3. Löysää vedon säätönokan lukkomutteria (Kuva 56).



Kuva 56

1. Vedon säätönokka
2. Lukkomutteri

⚠ VAARA

Vedon säätönokan säädöt viimeistellään moottorin käydessä. Kuumien tai liikkuvien osien koskettaminen saattaa johtaa loukkaantumiseen.

Älä kosketa äänenvaimenninta tai muita moottorin kuumia tai liikkuvia osia millään kehosi osalla.

4. Käynnistä moottori ja kierrä nokan päätä kumpaankin suuntaan, jotta löydät vapaa-alueen keskikohdan.
5. Lukitse säätö kiristämällä lukkomutteri.
6. Sammuta moottori.
7. Poista tuet ja laske kone alas. Varmista koeajon avulla, että kone ei liiku ajopolkimen ollessa vapaa-asennossa.

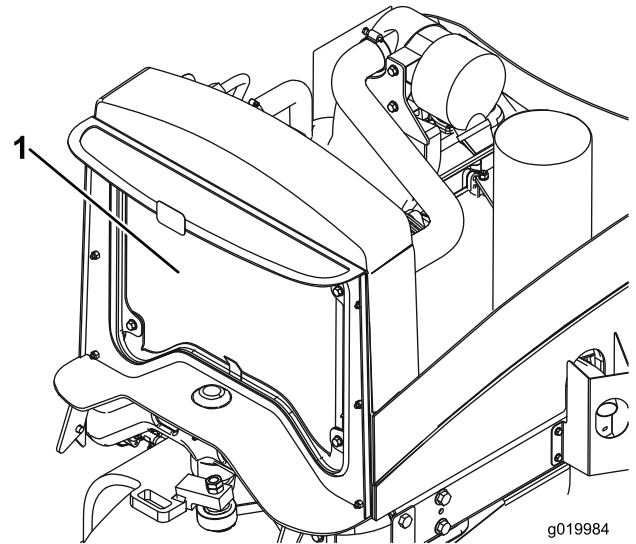
Jäähdytysjärjestelmän huolto

Moottorin jäähdytysjärjestelmän puhdistus

Huoltoväli: Aina ennen käyttöä tai päivittäin

Poista lika jäähdyttimestä ja öljynjäähdyttimestä päivittäin. Puhdista ne useammin likaisissa olosuhteissa.

1. Pysäytä moottori ja nosta konepelti. Puhdista moottoritila huolellisesti roskista.
2. Puhdista jäähdyttimen ja öljynjäähdyttimen molemmat sivut (Kuva 57) perusteellisesti paineilmalla.



Kuva 57

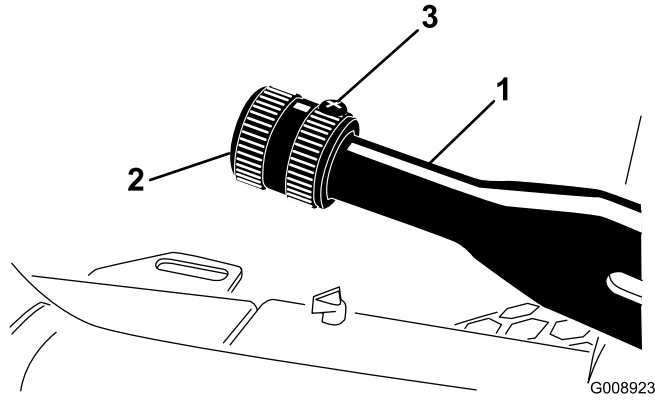
1. Jäähdytin ja öljynjäähdytin
3. Sulje konepelti.

Jarrujen huolto

Seisontajarrun säätö

Huoltoväli: 200 käyttötunnin välein—Tarkista seisontajarrun säätö.

1. Löysää säätöruuvia, joka kiinnittää nupin seisontajarruvipuun (Kuva 58).



Kuva 58

1. Seisontajarruvipu
2. Nuppi
3. Säätöruuvi

2. Kierrä nuppia, kunnes vivun käyttämiseen tarvitaan 130–140 N:n voima.
3. Kiristä säätöruuvi säädön jälkeen.

Hihnan huolto

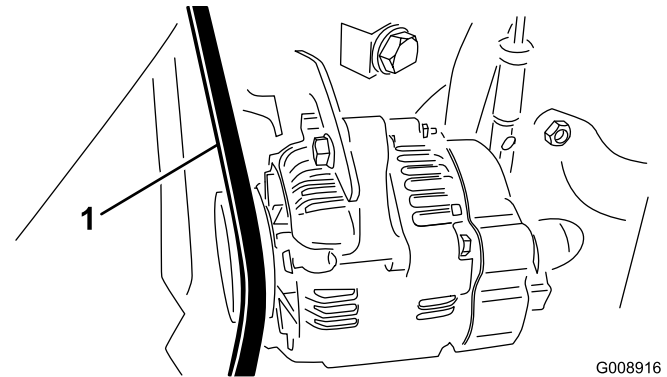
Moottorin hihnojen huolto

Huoltoväli: 10 ensimmäisen käyttötunnin jälkeen—Tarkista kaikkien hihnojen kunto ja kireys.

100 käyttötunnin välein—Tarkista kaikkien hihnojen kunto ja kireys.

Laturin/tuulettimen hihnan kiristys

1. Avaa konepelti.
2. Tarkista kireys painamalla hihnaa laturin ja kampiakselin hihnapyörien puolivälistä 98 N:n voimalla. Hihnan pitäisi painua 11 mm.



Kuva 59

1. Laturin/tuulettimen hihna

3. Jos painuma on väärä, kiristä hihna seuraavien ohjeiden mukaan:
 - A. Löysää pulttia, joka kiinnittää kannattimen moottoriin ja pulttia, joka kiinnittää laturin kannattimeen.
 - B. Aseta vääntörauta laturin ja moottorin väliin ja väännä laturia.
 - C. Kun kireys on oikea, kiristä laturin ja kannattimen pultit.

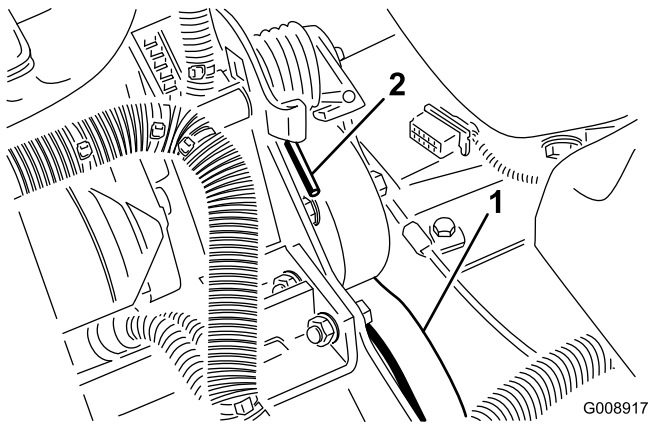
Hydrostaatin käyttöhihnan vaihto

1. Asenna mutteriavain tai pieni putki hihnan kiristysjousen päähän.

VAARA

Ole varovainen löysätessä jousia, sillä se kannattaa suurta kuormaa.

2. Irrota jousi kannattimesta ja poista sen jännitys työntämällä jousen päätä (Kuva 60) alas eteenpäin.



Kuva 60

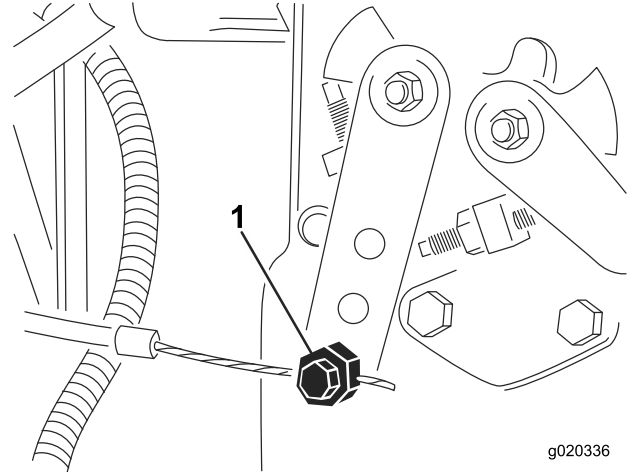
1. Hydrostaatin käyttöhihna 2. Jousen pää

-
3. Vaihda hihna.
 4. Jännitä jousi tekemällä äskeiset vaiheet päinvastaisessa järjestyksessä.

Ohjausjärjestelmän huolto

Kaasun säätö

1. Työnnä kaasuvipua taaksepäin ohjauspaneelin uraa vasten.
2. Löysää kaasuvaijerin liitintä polttoainepumpun vipuvarressa (Kuva 61).



Kuva 61

1. Polttoainepumpun vipuvarsi

-
3. Pidä polttoainepumpun vipuvarsta alhaisen joutokäynnin pysäytintä vasten ja kiristä vaijerin liitin.
 4. Löysää ruuvit, jotka kiinnittävät kaasuvivun ohjauspaneeliin.
 5. Työnnä kaasuvipu aivan eteen.
 6. Liu'uta pysäytyslevyä, kunnes se koskettaa kaasuvipua ja kiristä ruuvit, jotka kiinnittävät kaasuvivun ohjauspaneeliin.
 7. Jos kaasuvipu ei pysy oikeassa asennossa käytön aikana, kiristä kitkalaitteen kaasuvipuun kiinnittävä lukkomutteri kireyteen 5–6 N·m. Kaasuvivun käyttöön tarvittava voima saa olla enintään 89 N.

Hydraulijärjestelmän huolto

Hydraulisuodattimen vaihto

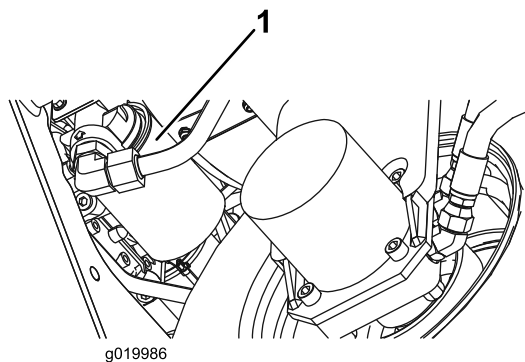
Huoltoväli: 10 ensimmäisen käyttötunnin jälkeen

200 käyttötunnin välein/Vuosittain (kumpi saavutetaan ensin)

Käytä aitoa Toro-vaihtosuodatinta, osanro 86-3010.

Tärkeää: Joidenkin osien takuu voi raueta, jos käytetään muita suodattimia.

1. Pysäköi kone tasaiselle alustalle, laske leikkuuyksiköt alas, sammuta moottori, kytke seisontajarru ja irrota avain virtalukosta.
2. Puhdista suodattimen asennusalueen ympäristö. Aseta tyhjennysastia suodattimen (Kuva 62) alle ja irrota suodatin.



Kuva 62

1. Hydraulisuodatin

3. Voitele uuden suodattimen tiiviste ja täytä suodatin hydraulineesteellä.
4. Tarkista, että suodattimen asennusalue on puhdas. Kierrä suodatinta, kunnes tiiviste koskettaa kiinnityslevyä, ja kiristä sitten suodatin kääntämällä puoli kierrosta.
5. Käynnistä moottori ja anna sen käydä pari minuuttia, jotta kaikki ilma purkautuu järjestelmästä. Sammuta moottori ja tarkista, että järjestelmässä ei ole vuotoja.

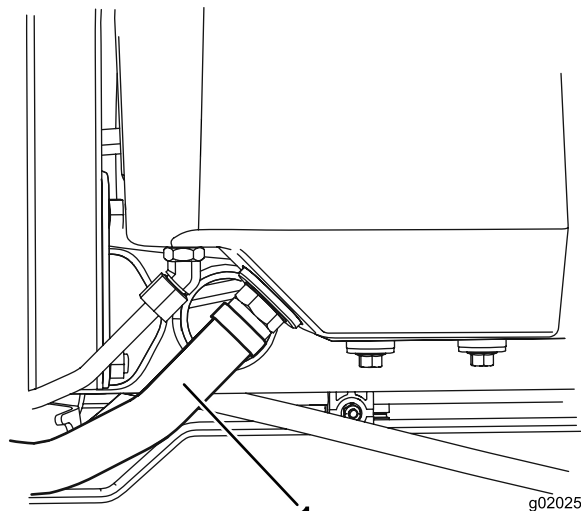
Hydraulinesteen vaihto

Huoltoväli: 400 käyttötunnin välein

Jos neste saastuu, ota yhteys paikalliseen Toro-jälleenmyyjäsi, sillä koko järjestelmä on huuhdeltava. Saastunut neste näyttää maitomaiselta tai mustalta puhtaaseen öljyyn verrattuna.

1. Pysäköi kone tasaiselle alustalle, laske leikkuuyksiköt alas, sammuta moottori, kytke seisontajarru ja irrota avain virtalukosta.

2. Irrota leveä hydrauliletku (Kuva 63) säiliöstä ja anna hydraulineesten valua tyhjennysastiaan. Asenna hydrauliletku, kun hydraulineeste lakkaa virtaamasta.

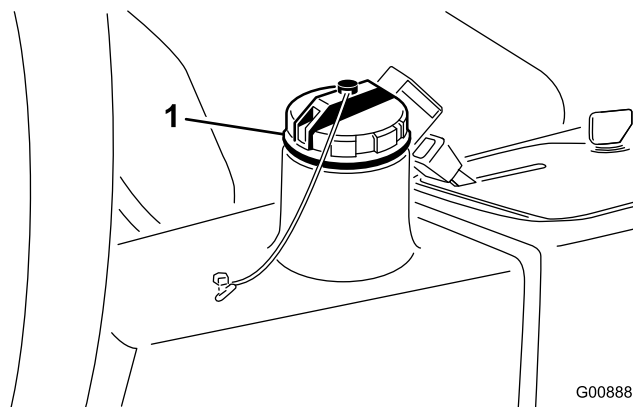


Kuva 63

1. Hydrauliletku

3. Täytä säiliö (Kuva 64) noin 13,2 litralla hydraulineestettä. Katso kohta Hydraulijärjestelmän tarkistus.

Tärkeää: Käytä vain ohjeissa mainittuja hydraulinesteitä. Muut nesteet saattavat vahingoittaa järjestelmää.



Kuva 64

1. Hydraulisäiliön täyttökorkki

4. Asenna säiliön korkki. Käynnistä moottori ja käytä kaikkia hydraulisia laitteita, jotta hydraulineeste leviää koko järjestelmään. Varmista myös, että vuotoja ei ole. Sammuta sitten moottori.
5. Tarkista nestemäärä ja lisää nestettä mittatikun Full-merkintään saakka. **Älä täytä liikaa.**

Hydrauliletkujen ja -putkien tarkistus

Huoltoväli: Aina ennen käyttöä tai päivittäin

Tarkista, että hydrauliletkuissa ja putkissa ei ole vuotoja, kulumia, säävahinkoja tai kemiallisia vaurioita ja että letkut eivät ole kiertyneet tai kiinnitykset tai liitännät löystyneet. Suorita kaikki tarvittavat korjaukset ennen koneen käyttöä.

⚠ VAARA

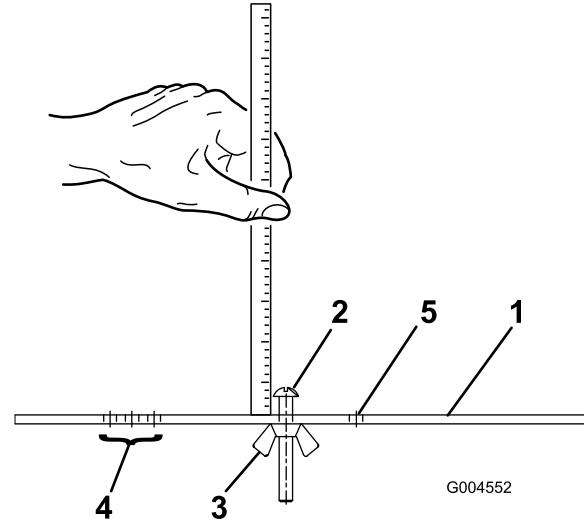
Paineella suihkuava hydraulineeste voi läpäistä ihon ja aiheuttaa vammoja.

- Varmista, että kaikki hydrauliletkut ja -putket ovat hyvässä kunnossa ja että kaikki hydrauliputkien liittimet ovat tiukalla, ennen kuin lisäät järjestelmän painetta.
- Pidä keho ja kädet kaukana vuotavista rei'istä ja suuttimista, joista suihkuu korkeapaineista hydraulineestettä.
- Etsi hydraulineestevuotoja pahvin tai paperin avulla.
- Poista paine varovasti hydraulijärjestelmästä, ennen kuin huollat järjestelmää.
- Jos nestettä pääsee ihon alle, hakeudu välittömästi lääkäriin.

Leikkuuyksikköjärjestelmän huolto

Mittapalkin (lisävaruste) käyttö

Säädä leikkuuyksikköä käyttämällä mittapalkkia. Katso säätöohjeet leikkuuyksikön käyttöoppaasta (kuva 22).



Kuva 65

1. Mittapalkki
2. Korkeuden säätöruuvi
3. Mutteri
4. Tasaajan tasauskorkeuden asetuksen aukot
5. Aukko ei käytössä

Leikkuuyksiköiden läppäys

⚠ VAARA

Kelojen tai muiden liikkuvien osien koskettaminen saattaa johtaa loukkaantumiseen.

- Pidä sormet, kädet ja vaatteet etäällä keloista ja muista liikkuvista osista.
- Älä yritä kääntää keloja kädellä tai jalalla moottorin käydessä.

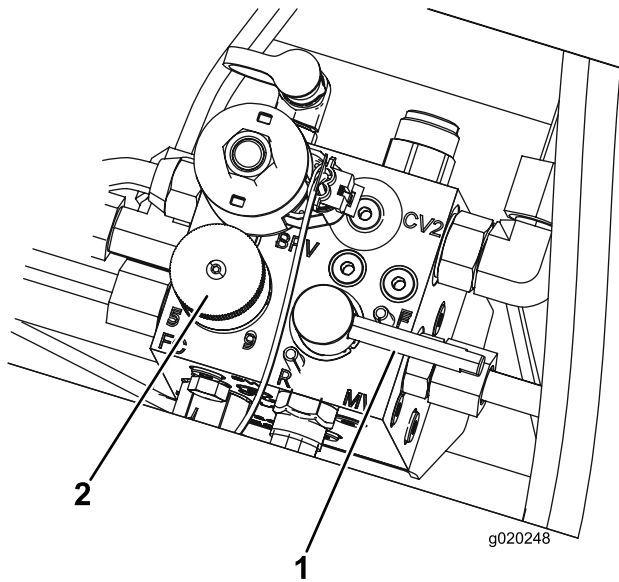
Huomaa: Läppäyksen aikana kaikki leikkuuyksiköt toimivat yhdessä.

1. Pysäköi kone tasaiselle alustalle, laske leikkuuyksiköt alas, pysäytä moottori, kytke seisontajarru ja siirrä Käytössä / pois käytöstä -kytkin asentoon Pois käytöstä.
2. Nosta lattialevy, jotta pääset käsiksi ohjaimiin.
3. Tee kaikille läpäyttävälle leikkuuyksikölle asianmukaiset kelan ja kiinteän terän kohdistukset. Katso tiedot käyttöoppaasta.
4. Käynnistä moottori ja anna sen käydä alhaisella joutokäynnillä.

⚠ HENGENVAARA

Moottorin nopeuden muuttaminen läppäyksen aikana saattaa aiheuttaa kelojen pysähtymisen.

- Älä muuta moottorin nopeutta läppäyksen aikana.
 - Läppää ainoastaan moottorin joutokäynnin aikana.
5. Aseta kelan nopeussäädin asentoon 1 (Kuva 66).



Kuva 66

1. Läppäysvipu 2. Kelanopeuden säädin nuppi

6. Siirrä läppäysvipu R-asentoon (läppäys) (Kuva 66).

⚠ HENGENVAARA

Henkilövahinkojen välttämiseksi pysy pois leikkuuyksikköjen lähetyviltä, ennen kuin jatkat.

7. Kun leikkuunohjausvipu on leikkuuasennossa, siirrä Käytössä / pois käytöstä -kytkin Käytössä-asentoon. Aloita määritettyjen kelojen läppäys siirtämällä leikkuunohjausvipua eteenpäin.
8. Levitä läppäysainetta pitkävartisella harjalla. Älä käytä lyhytvartista harjaa.
9. Jos kelat pysähtyvät tai oikuttelevat läppäyksen aikana, valitse suurempi nopeus, kunnes nopeus tasaantuu, ja palauta sitten kelan nopeus asentoon 1 tai haluttuun nopeuteen.
10. Jos haluat säätää leikkuuyksikköjä läppäyksen aikana, pysäytä kelat siirtämällä leikkuunohjausvipua taaksepäin; siirrä Käytössä / pois käytöstä -kytkin asentoon Pois käytöstä ja pysäytä moottori. Kun säädöt on tehty, toista vaiheet 5–9.

11. Toista toimenpide kaikilla läpättävillä leikkuuyksiköillä.
12. Kun läppäys on tehty, palauta läppäysvipu leikkuuasentoon, laske lattialevy ja pese leikkuuyksiköistä läppäysaine pois. Kohdistaa leikkuuyksikön kela ja kiinteä terä tarvittaessa. Siirrä leikkuuyksikön kelanopeuden säädin haluttuun leikkuuasentoon.

Tärkeää: Jos läppäyskytkintä ei palauteta F-asentoon (eteenpäin) läppäyksen jälkeen, leikkuuyksiköt eivät nouse eivätkä toimi oikein.

Huomaa: Saat paremman leikkuusärmän, jos pyyhkäiset kiinteän terän etusivua viilalla läppäyksen jälkeen. Tämä poistaa mahdolliset jäysteet ja vajaasyrjät, joita on saattanut muodostua leikkuusärmään.

Varastointi

Akun säilytys

Jos ajoneuvo laitetaan säilytykseen yli 30 päivän ajaksi, irrota akku ja lataa se täyteen. Varastoi akku viileään tilaan, jotta sen lataus purkautuu mahdollisimman hitaasti. Varmista, että akku on ladattu täyteen, jotta se ei jäädy. Täysin ladatun akun ominaispaino on 1,265–1,299.

Varastoinnin valmistelu

Tee nämä toimenpiteet aina, kun kone varastoidaan yli 30 päivän ajaksi.

Ajoyksikkö

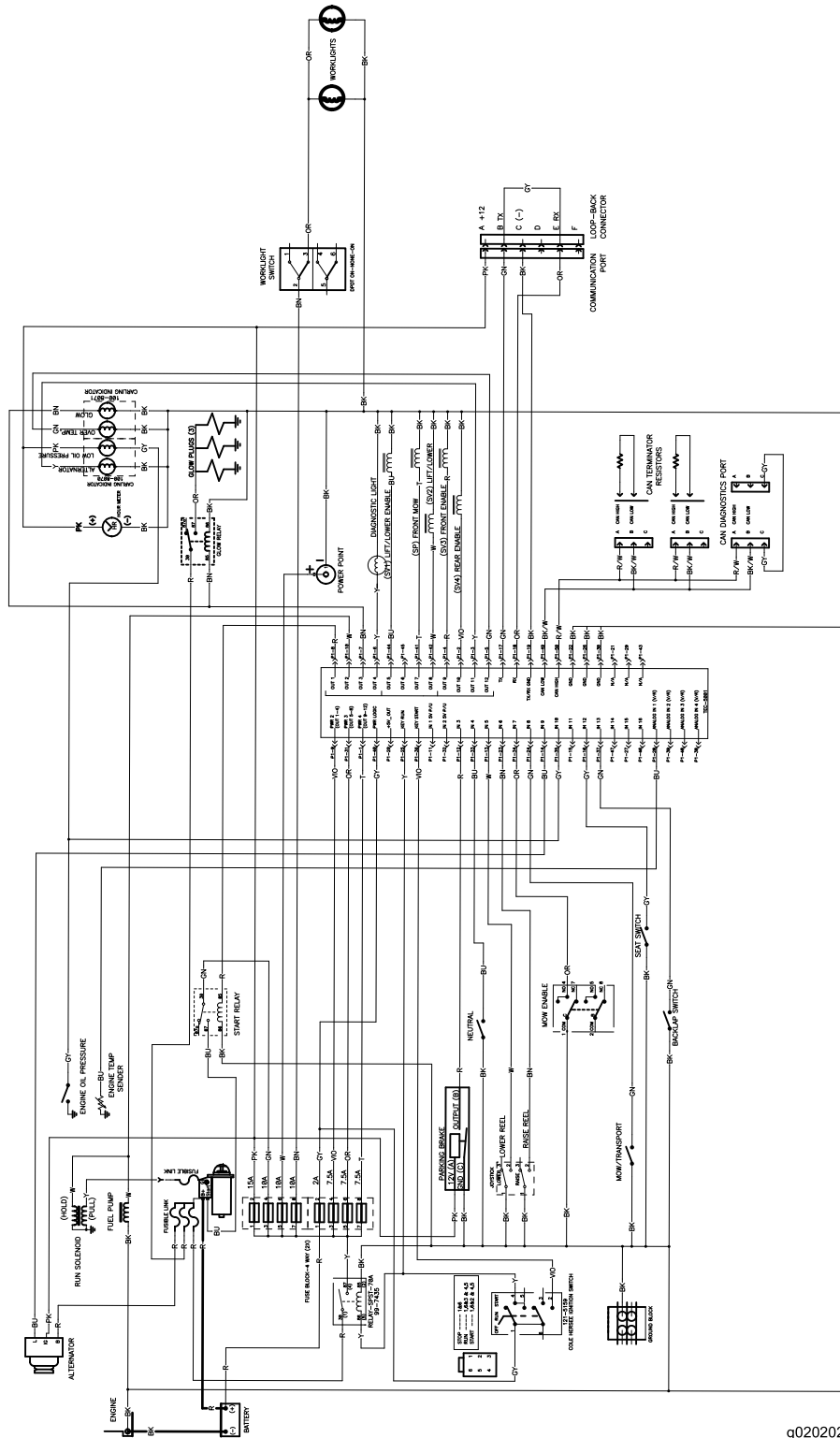
1. Puhdista ajoyksikkö, leikkuuyksiköt ja moottori huolellisesti.
2. Tarkista rengaspaine. Täytä kaikki renkaat 96 kPa:n (12 psi:n) paineeseen.
3. Tarkista, etteivät kiinnikkeet ole löysällä, ja kiristä tarvittaessa.
4. Rasvaa tai öljyä kaikki rasvanipat ja nivelet. Pyyhi pois ylimääräinen voiteluaine.
5. Hio varovasti ja maalaa korjausmaalilla maalipinnat, jotka ovat naarmuuntuneet, lohkeilleet tai ruostuneet. Korjaa kaikki metallirungossa olevat kolhut.
6. Huolla akku ja kaapelit seuraavasti:
 - A. Irrota akkuliittimet akun navoista.
 - B. Irrota akku.
 - C. Lataa akku hitaasti ennen varastointia ja sitten 60 päivän välein 24 tunnin ajan, jotta akkuun ei muodostu lyijysulfaattia.

Varmista, että akku on ladattu täyteen, jotta se ei jäädy. Täysin ladatun akun ominaispaino on 1,265–1,299.
 - D. Puhdista akku, liittimet ja navat teräsharjalla ja ruokasoodaliuksella.
 - E. Voitele kaapeliliittimet ja akun navat Grafo 112X -suojarasvalla (Toron osanro 505-47) tai vaseliinilla ruostumisen ehkäisemiseksi.
 - F. Säilytä sitä hyllyllä tai koneessa viileässä paikassa. Älä kytke kaapeleita, jos akkua säilytetään koneessa.

Moottori

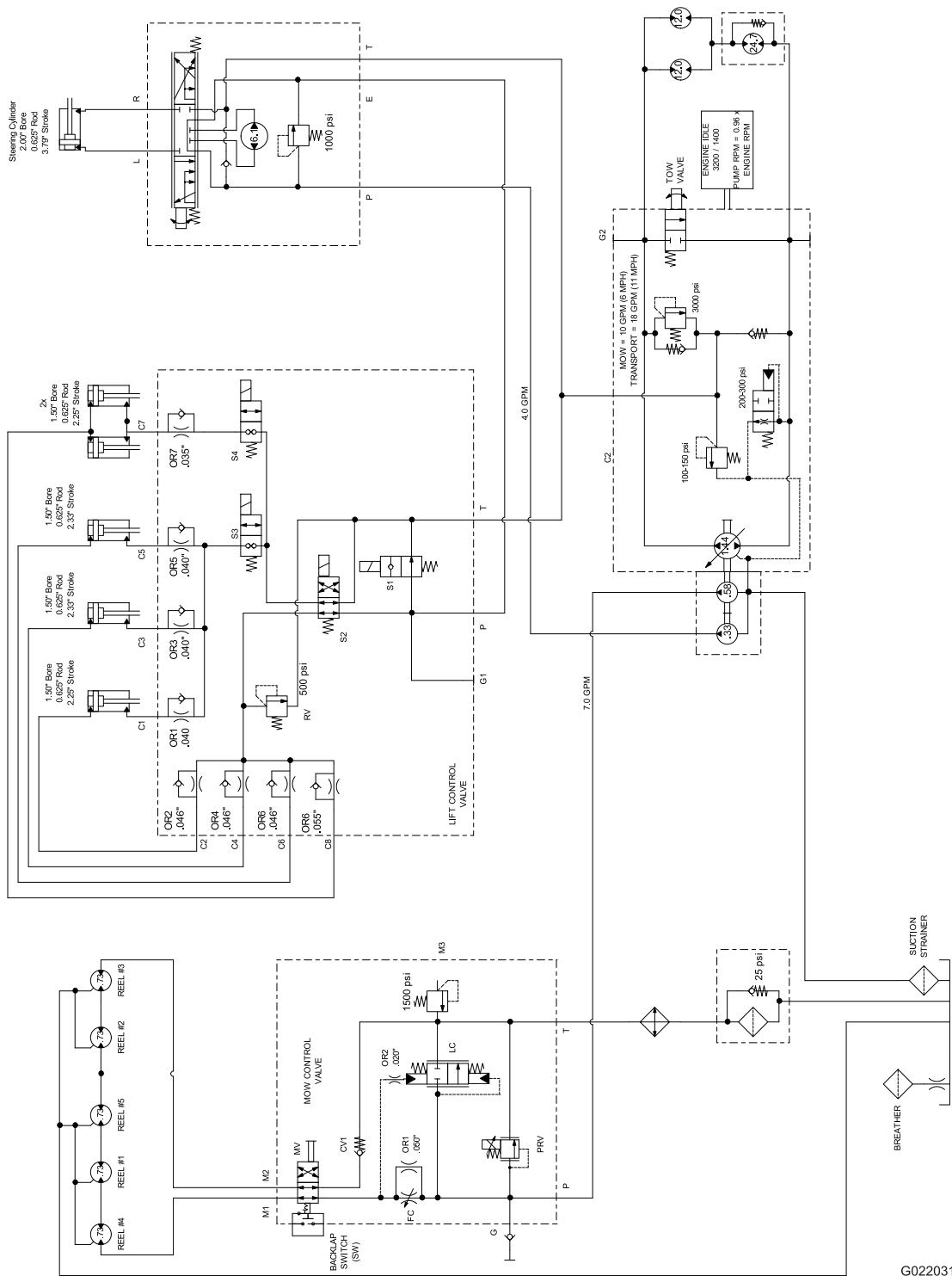
1. Tyhjennä moottoriöljy öljypohjasta ja aseta tyhjennystulppa paikalleen.
2. Irrota ja hävitä öljynsuodatin. Asenna uusi öljynsuodatin.
3. Lisää öljysäiliöön noin 3,8 litraa moottoriöljyä, jonka luokitus on SAE 15W-40.
4. Käynnistä moottori ja käytä sitä joutokäynnillä parin minuutin ajan.
5. Sammuta moottori.
6. Tyhjennä huolellisesti kaikki polttoaine polttoainesäiliöstä ja -putkista, polttoainesuodattimesta sekä vedenerotinkokoonpanosta.
7. Huuhtelee polttoainesäiliö tuoreella ja puhtaalla dieselpolttoaineella.
8. Varmista kaikki polttoainejärjestelmän liitännät.
9. Puhdista ja huolla ilmanpuhdistinjärjestelmä perusteellisesti.
10. Tiivistä ilmanpuhdistimen imuaukko sekä pakoaukko säänkestävällä teipillä.
11. Tarkista pakkasnesteen määrä ja lisää tarvittaessa alueen odotetun alimman lämpötilan mukaan.

Kaaviot



g020202

Kytkentäkaavio (Rev. B)



G022031

Hydraulikaavio (Rev. B)

Huomautuksia:



Toron kokonaistakuu

Rajoitettu takuu

Ehdot ja takuunalaiset tuotteet

Toro Company ja sen sisaryhtiö Toro Warranty Company antavat yhteisen sopimuksensa mukaisesti tälle Toron kaupalliselle tuotteelle ("tuote") kahden vuoden tai 1 500 käyttötunnin* (sen mukaan, kumpi saavutetaan ensin) materiaali- ja valmistusvirhetakuun. Tämä takuu koskee kaikkia tuotteita ilmastajia lukuun ottamatta (katso näiden tuotteiden erillinen takuulauselmä). Jos takuehdot täyttyvät, korjaamme tuotteen veloitusetta. Tähän sisältyy vianmääritys, työ, osat ja kuljetus. Tämä takuu alkaa sinä päivämääränä, jolloin tuote toimitetaan alkuperäiselle ostajalle. * Koskee tuotteita, joissa on tunti-laskuri.

Takuuhuollon ohjeet

Ostajan vastuulla on ilmoittaa heti tuotteen maahantuojalle tai valtuutetulle jälleenmyyjälle, jolta tuote on ostettu, jos hän uskoo tuotteessa olevan takuunalaisen vian. Maahantuojien ja jälleenmyyjien yhteystiedot sekä tiedot takuuseen liittyvistä oikeuksista ja vastuista ovat saatavana osoitteesta:

Toro Commercial Products Service Department
Toro Warranty Company
8111 Lyndale Avenue South
Bloomington, MN 55420-1196

+1 952 888 8801 tai +1 800 952 2740
Sähköpostiosoite: commercial.warranty@toro.com

Omistajan vastuut

Tuotteen omistajan vastuulla on huolehtia *käyttöoppaassa* esitetyistä huolloista ja säädöistä. Vaadittavien huoltojen ja säätöjen laiminlyönti voi johtaa takuuvaatimuksen hylkäämiseen.

Takuun ulkopuoliset kohteet ja viat

Kaikki takuuajankautaan ilmenevät tuoteviat ja häiriöt eivät ole valmistus- tai materiaali- tai virheitä. Tämä takuu ei kata seuraavia:

- Tuoteviat, jotka aiheutuvat muiden kuin Toron varaosien käytöstä tai ylimääräisten tai muutettujen ei-Toro-lisävarusteiden ja tuotteiden asennuksesta ja käytöstä. Näiden valmistaja saattaa antaa erillisen takuun.
- Tuoteviat, jotka johtuvat suositeltujen huoltojen ja/tai säätöjen laiminlyönnistä. Jos Toro-tuotetta ei huolleta asianmukaisesti *käyttöoppaassa* olevien huolto-ohjeiden mukaisesti, takuu voidaan evätä.
- Tuoteviat, jotka johtuvat tuotteen liian rajusta, huolimattomasta tai piittaamattomasta käytöstä.
- Kuluvat osat, ellei niitä havaita viallisiksi. Tuotteen normaalissa käytössä kuluvia osia ovat esimerkiksi jarrupalat ja -päällysteet, kytkimen päällysteet, terät, kelat, rullat ja laakerit (suljetut tai rasvattavat), kiinteät terät, sytytystulpat, kääntöpyörät ja laakerit, renkaat, suodattimet, hinnat ja tietyt ruiskuttimien osat, kuten kalvot, suuttimet ja sulkuventtiilit jne.
- Ulkopuolisen tekijän aiheuttamat viat. Ulkopuolisina tekijöinä pidetään esimerkiksi säätä, varastointimenetelmiä, likaantumista sekä hyväksymättömien polttoaineiden, jäähdytysnesteiden, voiteluaineiden, lisäaineiden, lannoitteiden, veden tai kemikaalien yms. käyttöä.
- Soveltuvista vaatimuksista poikkeavien polttoaineiden (esim. bensiinin, dieselin tai biodieselin) laatuun tai toimintaan liittyvät ongelmat.

Muut maat kuin Yhdysvallat ja Kanada

Asiakkaat, jotka ovat ostaneet Yhdysvalloista tai Kanadasta maahantuotuja Toro-tuotteita, saavat maansa, maakuntansa tai osavaltionsa mukaiset takuehdot Toro-jälleenmyyjältä. Jos Toro-jälleenmyyjä ei pysty jostain syystä toimittamaan takuuehtoja, on otettava yhteys Toro-maahantuojaan.

- Normaali melu, värinä, kuluminen ja haurastuminen.
- Normaali "kuluminen" kattaa esimerkiksi istuinten vaurioitumisen kulumisen tai hankaamisen seurauksena, maalipintojen kulumisen, naarmuuntuneet tarrat tai ikkunat jne.

Osat

Huoltoaikataulun mukaisesti vaihdettavat osat kuuluvat takuun piiriin niiden määritettyyn vaihtoajankohtaan asti. Tämän takuun mukaisesti vaihdetuille osille annetaan takuu alkuperäisen tuotetakuun ajaksi, ja ne siirtyvät Toron omistukseen. Toro tekee lopullisen päätöksen siitä, korjataanko osa tai kokoonpano vai vaihdetaanko se. Toro voi käyttää takuukorjauksiin kunnostettuja osia.

Syväpurkaus- ja litium-ioniakun takuu:

Syväpurkaus- ja litium-ioniakun käyttöikänsä aikana tuottama kokonaiskilowattituntimäärä on rajallinen. Tapa, jolla akkua käytetään, ladataan ja huolletaan, voi joko pidentää tai lyhentää akun kokonaiskäyttöikää. Kun laitteen akkuja käytetään, niiden mahdollistama työmäärä latauskertojen välillä vähenee hitaasti, kunnes akut ovat kuluneet loppuun. Normaalissa käytössä loppuun kuluneiden akkujen vaihto on tuotteen omistajan vastuulla. Akkujen vaihto voi olla tarpeen tuotteen normaalin takuuajan sisällä omistajan kustannuksella. Huomaa (vain litium-ioniakku): litium-ioniakulla on vain osat kattava suhteutettu takuu kolmannelta vuodelta viidenteen vuoteen käyttäjän ja käytettyjen kilowattituntien perusteella. Lisätietoja on *käyttöoppaassa*.

Omistaja tekee huollot omalla kustannuksellaan

Moottorin viritys, voitelu, puhdistus ja kiillotus, suodattimien ja jäähdytysnesteen vaihto sekä suositeltujen huoltojen suorittaminen ovat esimerkkejä normaaleista huoltotoimista, jotka Toro-tuotteen omistajan on tehtävä omalla kustannuksellaan.

Yleiset ehdot

Tämä takuu oikeuttaa ainoastaan valtuutetun Toro-maahantuojan tai jälleenmyyjän tekemään korjaukseen.

Toro Company ja Toro Warranty Company eivät ole vastuussa epäsuorista, satunnaisista tai välillisistä vahingoista, jotka liittyvät tämän takuun kattamiin Toro-tuotteisiin. Tällaisia vahinkoja voivat olla esimerkiksi korvaavan tuotteen tai huollon hankkimiseen liittyvät kustannukset kohtuullisten vikajaksojen aikana tai kustannukset, jotka aiheutuvat siitä, että tuote ei ole käytettävissä takuuhuollon aikana. Alla esitetty päästötakuu, jos se on sovellettavissa, on ainoa nimenomainen takuu. Kaikki hiljaiset takuut tuotteen sopivuudesta kauppatavaraksi tai tiettyyn tarkoitukseen ovat voimassa vain tämän nimenomaisen takuun ajan.

Joissakin osavaltioissa ei sallita satunnaisten tai välillisten vahinkojen poissulkemista tai hiljaisen takuun keston liittyviä rajoituksia, joten yllä mainitut poikkeukset ja rajoitukset eivät välttämättä koske kaikkia ostajia. Tämä takuu antaa ostajalle tiettyjä laillisia oikeuksia. Ostajalla voi olla myös muita oikeuksia, jotka vaihtelevat osavaltioittain.

Moottorin takuuta koskeva huomautus:

Tuotteen päästöjen rajoitusjärjestelmä saattaa kuulua erillisen takuun piiriin Yhdysvaltojen Environmental Protection Agency EPA:n ja/tai California Air Resources Boardin CARB:n vaatimusten mukaisesti. Yllä mainitut tuntirajoitukset eivät koske päästöjen rajoitusjärjestelmän takuuta. Lisätietoja on tuotteen mukana toimitetussa tai moottorin valmistajan oppaasiin sisältyvässä moottorin päästöjärjestelmän takuulauselmassa (Engine Emission Control Warranty Statement).