



Débroussailleuse sans fil de 30 cm (8 pouces)

N° de modèle 51467—N° de série 314000001 et suivants

Form No. 3379-659 Rev A

Manuel de l'utilisateur

Enregistrez votre produit à www.Toro.com.



Pour tout conseil ou renseignement, contactez-nous à www.Toro.com ou appelez notre numéro vert 1-800-237-2654 (États-Unis) ou 1-800-248-3258 (Canada) avant de renvoyer ce produit.

Règles générales de sécurité

⚠ ATTENTION

CALIFORNIE Proposition 65 - Avertissement

Ce produit contient une ou des substances chimiques considérées par l'état de Californie comme capables de provoquer des cancers, des anomalies congénitales ou d'autres troubles de la reproduction.

ATTENTION : L'utilisation d'outils de jardinage électriques exige de suivre certaines précautions élémentaires pour réduire le risque d'incendie, de choc électrique et de dommage corporel, y compris ce qui suit :

Lisez toutes les instructions.

Le terme « outil électrique » utilisé dans toutes les mises en garde renvoie à tout outil électrique branché sur le secteur (câblé) ou alimenté par batterie (sans fil).

1. Sécurité sur la zone de travail

- A. **La zone de travail doit être propre et bien éclairée.** Les endroits sombres et encombrés sont propices aux accidents.
- B. **N'utilisez jamais d'outils électriques dans des atmosphères explosives, en présence de liquides, gaz ou poussière inflammables par exemple.** Les outils électriques produisent des étincelles qui peuvent enflammer la poussière ou les vapeurs/émanations.
- C. **Tenez enfants et spectateurs à distance pendant l'utilisation d'un outil électrique.** Les distractions peuvent entraîner la perte de contrôle de l'outil.

2. Sécurité électrique

- A. **La fiche des outils électriques doit correspondre au type de prise. Ne modifiez jamais la fiche électrique. N'utilisez pas d'adaptateur avec les outils électriques reliés à la terre.** Les fiches et prises

correspondantes non modifiées réduisent le risque de choc électrique.

- B. **Évitez tout contact du corps avec des surfaces reliées à la terre/masse.** Le risque de choc électrique augmente si vous êtes relié à la terre.
- C. **Ne maltraitez pas le cordon d'alimentation. Ne vous servez jamais du cordon pour transporter, tirer ou débrancher l'outil électrique.** Éloignez le cordon des surfaces chaudes, de la graisse, des arêtes vives ou des pièces mobiles. Les cordons endommagés ou emmêlés augmentent le risque de choc électrique.
- D. **N'exposez pas les outils électriques à la pluie ou à l'humidité.** Toute infiltration d'eau dans un outil électrique augmente le risque de choc électrique.
- E. **Si l'utilisation d'un outil électrique dans un endroit humide ne peut être évitée, utilisez une alimentation protégée par un dispositif différentiel à courant résiduel (RCD) en Australie ou un disjoncteur de fuite à la terre (GFI) aux États-Unis.**

L'utilisation d'un dispositif RCD ou GFI réduit le risque de choc électrique.

3. Sécurité personnelle

- A. **Restez vigilant, regardez où vous allez et faites preuve de bon sens lorsque vous utilisez un outil électrique. N'utilisez jamais un outil électrique si vous êtes fatigué ou sous l'emprise de l'alcool, de drogues ou de médicaments.** Un seul moment d'inattention pendant l'utilisation pourrait entraîner des dommages corporels graves.
- B. **Utilisez des équipements de protection individuelle. Portez toujours une protection oculaire.** Les équipements de protection comme les masques antipoussières, les chaussures de sécurité à semelle antidérapante, les casques et les protections antibruit utilisés de manière pertinente réduisent les dommages corporels.
- C. **Évitez tout démarrage accidentel. Assurez-vous que l'interrupteur Marche/Arrêt est en position Arrêt avant de connecter l'outil à une source d'alimentation et/ou à la batterie, de le prendre en main ou de le transporter.** Des accidents peuvent se produire si vous transportez un outil électrique en gardant le doigt sur l'interrupteur Marche/Arrêt ou si vous le mettez sous tension sans avoir placé l'interrupteur en position Arrêt.



B. N'utilisez pas un outil alimenté par batterie sous la pluie.

CONSERVEZ CES INSTRUCTIONS

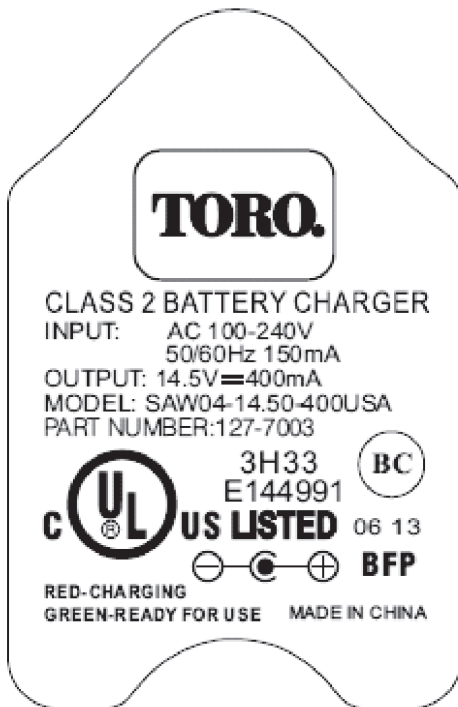
- D. **Ne travaillez pas trop loin devant vous. Gardez toujours les pieds bien posés à terre et faites en sorte de ne pas perdre l'équilibre.** *Vous pourrez ainsi garder le contrôle de l'outil en cas d'événement inattendu.*
- E. **Portez des vêtements adéquats. Ne portez pas de vêtements amples ni de bijoux pendants. N'approchez pas les cheveux, les vêtements et les gants des pièces en mouvement.** *Les vêtements amples, les bijoux pendants ou les cheveux longs peuvent se prendre dans les pièces mobiles.*
- F. **N'approchez pas les pieds et les mains de la zone de coupe.**
4. **Utilisation et entretien des outils électriques**
- A. **Ne faites pas forcer l'outil électrique. Utilisez l'outil électrique correct pour la tâche à accomplir.** *Un outil électrique adapté donnera de meilleurs résultats et sera moins dangereux s'il est utilisé dans les limites prévues.*
- B. **Ne vous servez pas de l'outil électrique si l'interrupteur Marche/Arrêt ne permet pas de le mettre en marche et de l'arrêter correctement.** *Un outil électrique qui ne peut pas être commandé par l'interrupteur Marche/Arrêt est dangereux et doit être réparé.*
- C. **Rangez les outils électriques non utilisés hors de la portée des enfants et ne confiez leur utilisation qu'à des personnes connaissant leur maniement et ayant lu ces instructions.** *Les outils électriques sont dangereux s'ils sont mis entre les mains d'utilisateurs novices.*
- D. **Rangez les outils électriques à l'intérieur lorsqu'ils ne servent pas.** *Lorsque les outils ne sont pas utilisés, rangez-les dans un local sec en hauteur ou sous clé, hors de la portée des enfants.*
- E. **Maintenez les outils électriques en bon état de marche. Vérifiez si des pièces sont mal alignées, grippées, cassées ou présentent tout autre défaut susceptible d'affecter le bon fonctionnement de l'outil électrique. S'il est endommagé, faites réparer l'outil électrique avant de l'utiliser.** *De nombreux accidents sont causés par des outils électriques en mauvais état.*
- F. **Gardez les outils de coupe propres et bien affûtés.** *Des outils de coupe entretenus correctement et bien affûtés sont moins susceptibles de coincer et sont plus faciles à contrôler.*
- G. **Utilisez l'outil électrique conformément aux instructions de cette notice et de la manière prévue pour ce type d'outil spécifique, en tenant compte des conditions de travail et de la tâche à réaliser.** *L'utilisation de l'outil électrique pour des opérations autres que celles prévues peut engendrer une situation dangereuse.*
- H. **Les déflecteurs doivent toujours être en place et en bon état.**
5. **Entretien**
- Confiez l'entretien de votre outil électrique à un réparateur qualifié utilisant exclusivement des pièces de rechange identiques.** *La sécurité de votre outil électrique sera ainsi maintenue.*
6. **Consignes de sécurité relatives à la batterie**
- A. **Ne chargez pas l'outil sous la pluie ou dans un lieu humide.**

Autocollants de sécurité et d'instruction

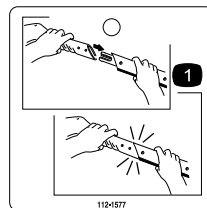
Important: Les autocollants de sécurité et d'instruction sont placés près des endroits potentiellement dangereux. Remplacez les autocollants endommagés.



112-1565



Étiquette pour la référence pièce 127-7003



112-1577

1. Faites passer le cordon d'alimentation dans la partie centrale avant de monter la poignée.

Mise en service

1

Assemblage de la débroussailleuse

Aucune pièce requise

Procédure

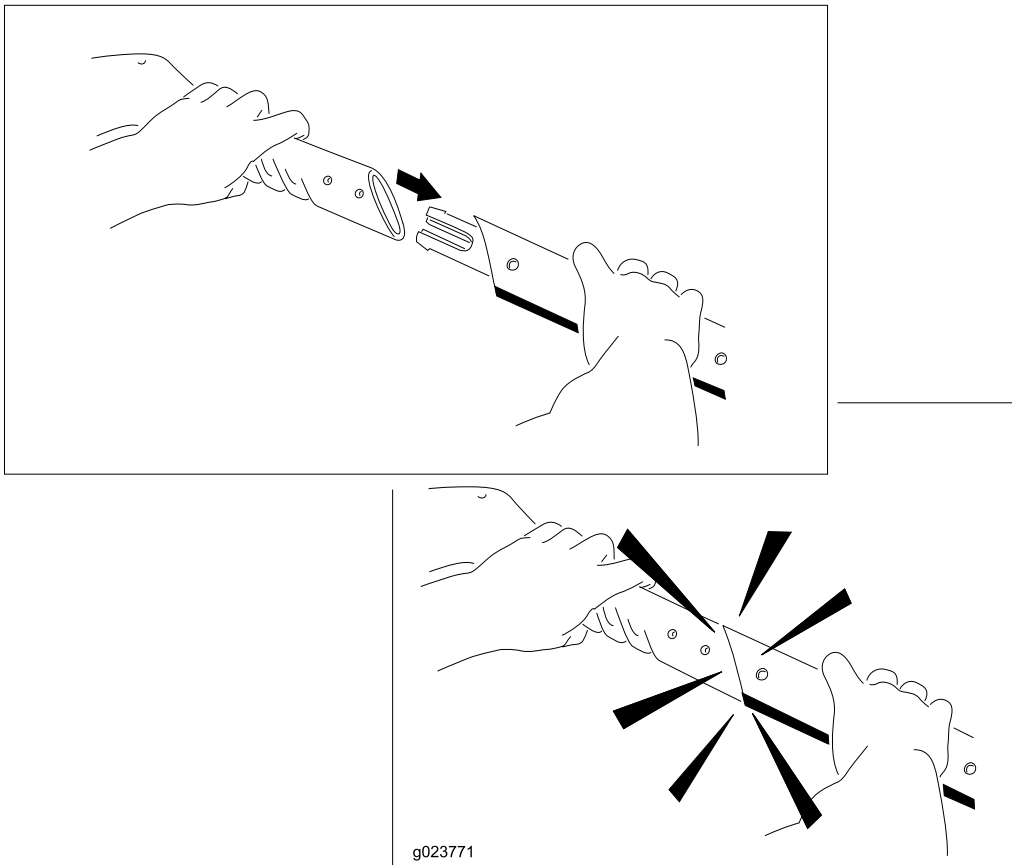


Figure 1

2

Montage du déflecteur

Aucune pièce requise

Procédure

Enclenchez le déflecteur en place (Figure 2).

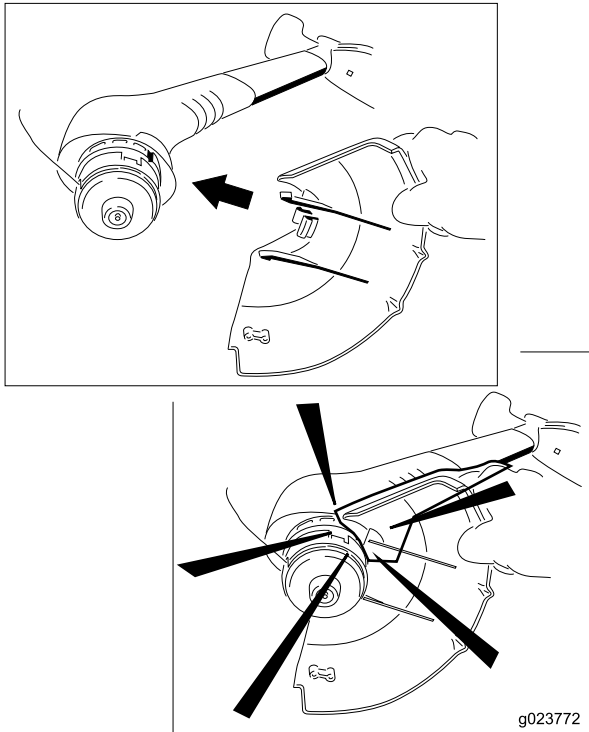


Figure 2

Utilisation

Charge de la batterie

Chargez la batterie pendant 24 heures ou jusqu'à ce que le témoin de charge vert s'allume sur le chargeur, avant la première utilisation et après chaque utilisation.

Important: Rechargez la batterie après chaque utilisation. La vie de la batterie sera réduite si vous rangez l'appareil sans recharger la batterie. Cette batterie au plomb n'a pas de mémoire et n'a donc pas besoin d'être entièrement déchargée avant d'être rechargée.

1. Branchez la fiche du chargeur à la prise de la débroussailleuse (Figure 3).

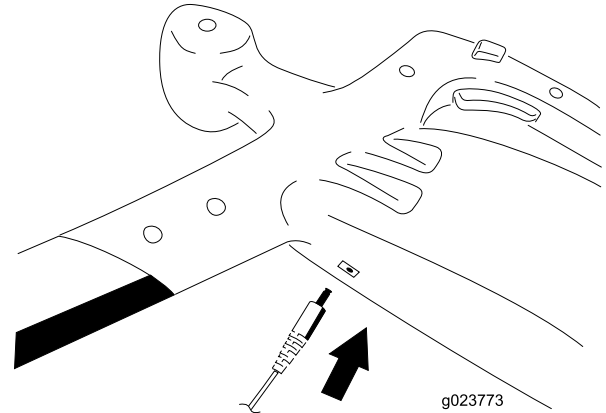


Figure 3

Important: N'utilisez que le chargeur fourni avec la débroussailleuse ou un chargeur Toro en vente chez les dépositaires Toro.

2. Branchez le chargeur à une prise d'alimentation.

Remarque: Le témoin de charge rouge s'allume pendant la charge de la batterie; il devient vert lorsque la batterie est chargée au maximum ou lorsque la débroussailleuse est débranchée.

3. Chargez la batterie pendant 24 heures ou jusqu'à ce que le témoin de charge devienne vert.
4. Débranchez le chargeur de la prise d'alimentation et de la débroussailleuse.

Remarque: Le témoin de charge est toujours allumé lorsque la débroussailleuse est connectée au chargeur et à la prise d'alimentation; il reste allumé même lorsque la batterie est chargée au maximum.

Démarrage de la débroussailleuse

Appuyez sur le bouton latéral puis actionnez la gâchette (Figure 4).

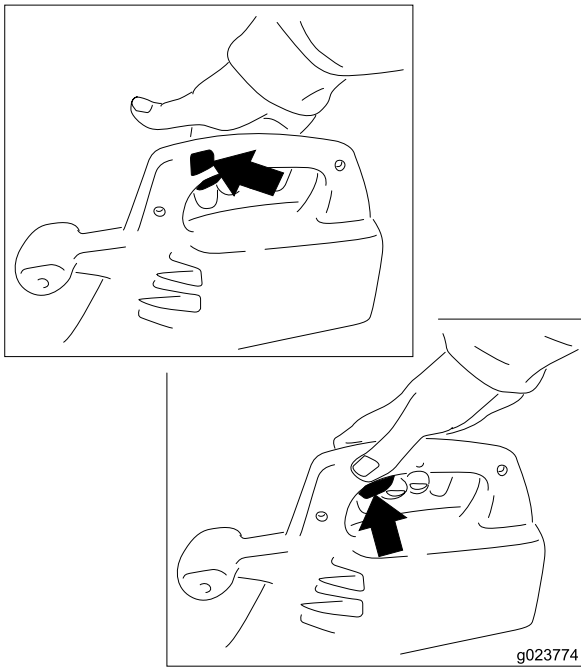


Figure 4

fil en rotation. Ramassez les objets ou débris susceptibles d'être projetés par la débroussailleuse.

- N'utilisez la débroussailleuse que lorsque l'herbe est sèche.
- Déplacez la débroussailleuse lentement à l'intérieur et à l'extérieur de la zone de travail (Figure 5).

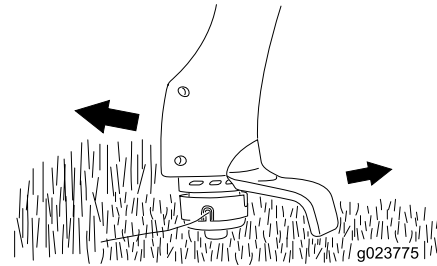


Figure 5

- Coupez l'herbe de plus de 20 cm (8 po) de haut en bas, en progressant par petites étapes.
- **Ne faites pas forcer la débroussailleuse.** Seule l'extrémité du fil en nylon doit servir à la coupe, surtout le long des murs.
- **Ne traînez pas la bobine de la débroussailleuse sur le sol pendant la coupe.**
- Après chaque utilisation, faites sortir un peu du fil en nylon pour l'empêcher de se rétracter dans la tête de coupe.
- La débroussailleuse ne peut pas subir de charge excessive. Durant la saison de coupe, laissez-la branchée sur le chargeur quand elle ne sert pas.
- Remisez la débroussailleuse dans un local frais et sec, à l'abri de la lumière directe du soleil et de sources de chaleur.

Arrêt de la débroussailleuse

Relâchez la gâchette.

Conseils d'utilisation

⚠ ATTENTION

Lorsque la débroussailleuse est en marche, la tête de coupe tourne. Vous risquez de vous blesser si vous touchez le fil ou la tête de coupe.

- N'approchez pas la tête de coupe de vos pieds ou de ceux de personnes à proximité.
- Vérifiez que la tête de coupe s'est arrêtée de tourner et que la débroussailleuse est débranchée avant de la retourner. Ne mettez pas la débroussailleuse en marche lorsqu'elle est retournée.

⚠ ATTENTION

La débroussailleuse peut projeter des objets en direction de l'utilisateur ou de personnes à proximité, et causer des blessures.

- Portez des lunettes de sécurité ou une autre protection oculaire appropriée, un pantalon et des chaussures pour travailler avec la débroussailleuse.
- N'utilisez pas la débroussailleuse comme coupe-bordures.
- Tenez les personnes et les animaux à l'écart de la zone de travail.

Pour réduire l'usure du fil et améliorer les performances de l'appareil, appliquez les techniques de coupe suivantes :

- Inspectez soigneusement la zone de travail à la recherche de câbles, ficelles ou fils susceptibles de se prendre dans le

Allongement du fil

L'extrémité du fil de coup s'use à l'usage et diminue la largeur de coupe.

Pour allonger le fil de coupe, tapez la bobine sur le sol quand la débroussailleuse est en marche (Figure 6).

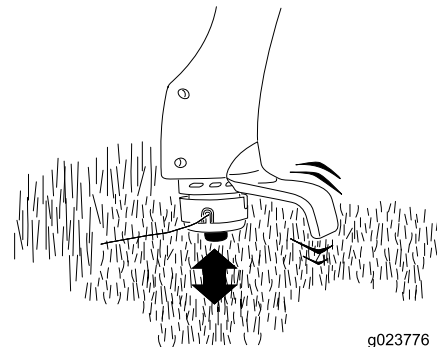


Figure 6

Remarque: La lame dissimulée sous le déflecteur coupe automatiquement le fil à la longueur voulue.

Important: Respectez les consignes de sécurité suivantes pour obtenir des résultats optimaux :

- **Ne maintenez pas la bobine en appui sur le sol.**
- Tapez la bobine une seule fois sur le sol pour allonger le fil. Pour augmenter la longueur de fil, attendez quelques secondes avant de taper la bobine.
- N'attendez pas que le fil devienne trop court.

- Dans la mesure du possible, la longueur du fil doit être équivalente au diamètre de coupe.
- Si le fil n'est pas allongé périodiquement, il s'usera jusqu'à l'œillet. Lorsque la débroussailleuse s'arrête, le fil a tendance à se détendre et risque alors de se rétracter dans la tête de coupe. Si cela se produit, enlevez la bobine, enflez le fil dans l'œillet et remontez la bobine sur l'appareil.

Remplacement du fil

Si le fil a besoin d'être remplacé, procurez-vous une bobine pré-enroulée neuve (modèle n° 88185 ou 88045) ou du fil en vrac (1,6 mm diam. x 3 m [0,065 po diam. x 10 pi]) à enrouler sur la bobine usagée. Tous deux sont en vente chez les dépositaires Toro agréés.

⚠ PRUDENCE

Tout fil autre que le fil nylon monofilament Toro de 1,6 mm (0,065 po) de diamètre risque d'entailler les vêtements et la peau et de causer des blessures et/ou de soumettre le moteur à une charge excessive, pouvant donner lieu à un incendie ou un choc électrique. N'utilisez pas de fil métallique, de lames en plastiques ou de fil ou matériel de coupe autre que le fil nylon monofilament Toro de 1,6 mm (0,065 po) de diamètre en bobine de 3 m (10 pi) maximum.

La bobine peut s'user au cours de l'utilisation normale de la débroussailleuse et a parfois besoin d'être remplacée.

Remarque: Si le fil s'emmêle ou casse au niveau de l'œillet, arrêtez la débroussailleuse, enlevez la bobine de la manière décrite ci-après, passez le fil dans l'œillet et remontez la bobine sur la tête de coupe.

⚠ PRUDENCE

Si vous ne montez pas correctement l'ensemble bobine et chapeau, la débroussailleuse risque de les projeter lors de l'utilisation et de blesser l'utilisateur ou des personnes à proximité. Vérifiez que la bobine et le chapeau sont correctement montés, et que les deux languettes de blocage du chapeau sont bien engagées dans le boîtier de la bobine.

1. Appuyez sur les languettes de chaque côté du chapeau (Figure 7).

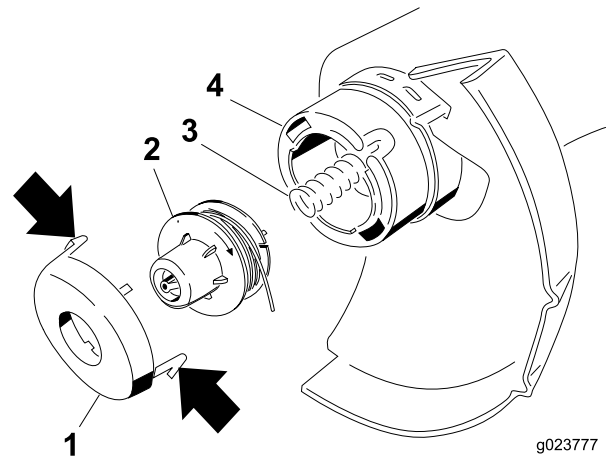


Figure 7

- | | |
|------------|------------------|
| 1. Chapeau | 3. Ressort |
| 2. Bobine | 4. Tête de coupe |

Remarque: Si la débroussailleuse est neuve, aidez-vous au besoin d'un tournevis pour engager les languettes dans le chapeau.

Remarque: Si le ressort tombe de la tête de coupe, remettez-le en place avant de monter la bobine et le chapeau.

2. S'il reste encore du fil de coupe (généralement un petit morceau), enlevez-le et mettez-le au rebut.
3. Nettoyez soigneusement la tête de coupe. Recherchez les pièces éventuellement endommagées ou usées.
4. Pour enrouler un fil neuf autour de la bobine existante, procédez comme suit :
 - A. Accrochez une extrémité du fil dans la fente de la bobine, **en prenant soin de ne pas laisser dépasser le fil de plus de 3 mm (1/8 po)**, et poussez l'extrémité du fil **complètement** à l'intérieur de la fente.
 - B. Enroulez le fil dans le sens de la flèche figurant sur la bobine, en rangs réguliers entre les rebords de la bobine (Figure 8).

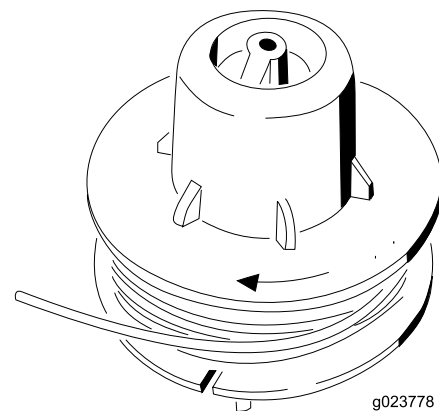


Figure 8

La débroussailleuse ne pourra pas fonctionner correctement si le fil est enroulé dans le mauvais sens, s'il dépasse de plus de 3 mm (1/8 po) ou, si une fois enroulé, il dépasse des bords de la bobine.

5. Ne déroulez pas plus de 7,6 cm (3 po) de fil à la fois (qu'il s'agisse d'une bobine neuve ou de fil réenroulé) et maintenez le fil et la bobine pour l'empêcher de se dérouler.
6. Tout en tenant le fil et la bobine, placez le chapeau sur la bobine.
7. Insérez le fil dans l'œillet et alignez les languettes du chapeau sur les fentes de la tête de coupe.
8. Appuyez sur les languettes et poussez sur le chapeau et la bobine pour bloquer le chapeau en position (Figure 9).

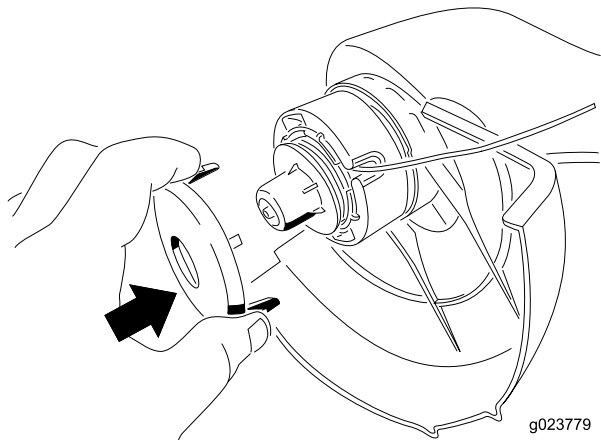


Figure 9

Remarque: Il faudra peut-être tourner légèrement la bobine pour l'installer correctement.

Si l'installation est correcte, la tête de coupe doit être positionnée comme montré à la Figure 10.

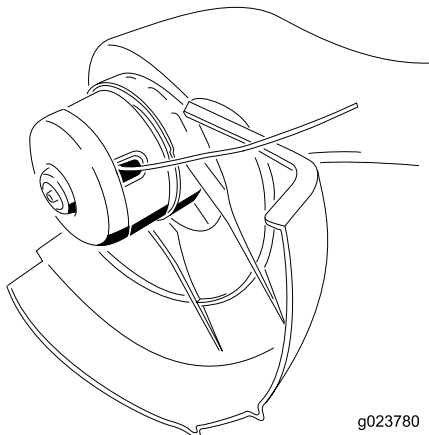


Figure 10

Entretien

Après chaque utilisation de la débroussailleuse, suivez les procédures ci-après :

- Essuyez la débroussailleuse avec un chiffon humide. **Ne lavez pas la débroussailleuse au jet d'eau et ne la trempez pas dans l'eau.**
- Essuyez ou grattez la tête de coupe et la bobine pour enlever les débris accumulés dessus.
- Contrôlez et resserrez toutes les fixations. Réparez ou remplacez les pièces éventuellement endommagées ou manquantes.
- Débarrassez les grilles d'entrée d'air des débris accumulés (Figure 11).

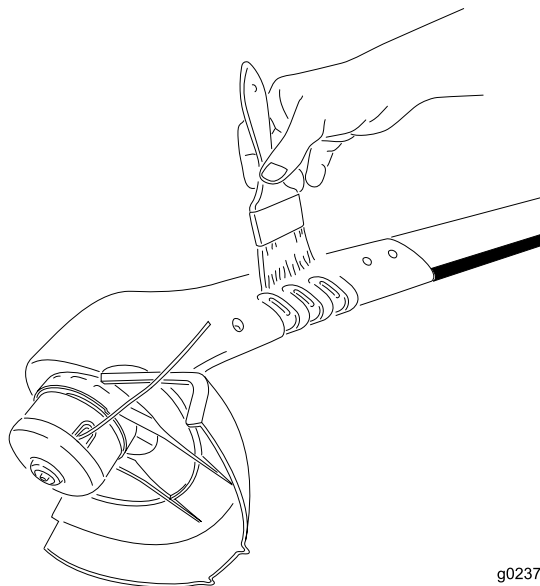


Figure 11

Important: Les grilles d'entrée d'air doivent être exemptes d'herbe ou autres débris pour éviter de faire surchauffer le moteur.

Mise au rebut de la batterie

Lorsque la batterie ne peut plus être rechargée, vous pouvez vous en procurer une neuve et la faire installer par un dépositaire Toro agréé. Si vous devez mettre la débroussailleuse au rebut, retirez et recyclez la batterie au préalable.

⚠ ATTENTION

CALIFORNIE Proposition 65 - Avertissement

Les bornes de la batterie et accessoires connexes contiennent du plomb et des composés de plomb. L'état de Californie considère ces substances chimiques comme susceptibles de provoquer des cancers et des troubles de la reproduction. Lavez-vous les mains après avoir manipulé la batterie.

1. Retirez les 8 vis de fixation des deux moitiés de la poignée et dissociez les deux moitiés.
2. Retirez la batterie et débranchez-la des fils.
3. Mettez la débroussailleuse au rebut.
4. Recyclez la batterie au plomb conformément à la réglementation locale en matière d'environnement.

Entretien

Toro a conçu ce produit pour vous offrir des années de bons et loyaux services. Lorsqu'un entretien est requis, confiez l'appareil à un dépositaire-réparateur Toro agréé. Celui-ci possède les compétences nécessaires pour réparer les produits Toro et il saura maintenir l'intégrité de votre appareil Toro.

Remisage

Si la débroussailleuse ne doit pas servir pendant plus d'un mois, débranchez le chargeur de la prise d'alimentation et de la débroussailleuse une fois que cette dernière est complètement chargée. Ne remisez pas la débroussailleuse en la laissant raccordée au chargeur. La vie de la batterie sera réduite si la débroussailleuse est remise dans un local chaud. Si vous êtes obligé de remiser la débroussailleuse dans un local chaud, chargez la batterie pendant 24 heures tous les 2 à 3 mois durant le remisage.

Remarques:

Remarques:

La promesse de Toro – Produits électriques

Une garantie intégrale de deux ans pour usage domestique valable aux États-Unis et au Canada.

The Toro Company et sa filiale, Toro Warranty Company, en vertu d'un accord mutuel, s'engagent conjointement à réparer le produit utilisé à des fins résidentielles normales s'il présente un défaut de fabrication, pendant une période de deux ans à dater de l'achat.*

Si vous pensez que votre produit Toro présente un vice de matériau ou de fabrication, si vous avez besoins de conseils ou de renseignements, et avant de renvoyer ce produit, appelez gratuitement le numéro suivant :

Débroussailleuses :

1-800-237-2654 (États-Unis)
1-800-248-3258 (Canada)

Souffleurs :

1-888-367-6631 (États-Unis)
1-888-430-1687 (Canada)

Souffleuses à neige :

1-800-808-2963 (États-Unis)
1-800-808-3072 (Canada)

Pour recevoir un appareil de rechange ou réparé, suivant notre choix, renvoyez l'appareil au complet au vendeur. Aux États-Unis et au Canada, le produit peut être renvoyé, accompagné d'une preuve d'achat, à n'importe quel dépositaire-réparateur agréé. Les clients américains peuvent aussi renvoyer leur produit, accompagné d'une preuve d'achat, port payé, à : Toro Service Center, 5500 SE Delaware, Ankeny, IA 50021.

Cette garantie couvre les défauts de produit uniquement. **The Toro Company et Toro Warranty Company déclinent toute responsabilité en cas de dommages secondaires ou indirects liés à l'utilisation des produits Toro couverts par cette garantie, notamment quant aux coûts et dépenses encourus pour se procurer un équipement ou un service de substitution durant une période raisonnable pour cause de défaillance ou d'indisponibilité en attendant la réparation sous garantie. L'exclusion de la garantie des dommages secondaires ou indirects n'est pas autorisée dans certains états ou pays, et peut donc ne pas s'appliquer dans votre cas.** Cette garantie vous accorde des droits spécifiques, auxquels peuvent s'ajouter d'autres droits qui varient selon les états.

Autres pays que les États-Unis et le Canada

Pour les produits Toro exportés des États-Unis ou du Canada, demandez à votre distributeur (dépositaire) Toro la police de garantie applicable dans votre pays, région ou état. Si, pour une raison quelconque, vous n'êtes pas satisfait des services de votre distributeur, ou si vous avez du mal à vous procurer les informations de garantie, adressez-vous à l'importateur Toro. En dernier recours, adressez-vous à Toro Warranty Company.

Droits des consommateurs australiens

Les clients australiens trouveront les détails relatifs aux droits des consommateurs australiens à l'intérieur du carton ou auprès de leur dépositaire Toro local.

* L'usage résidentiel normal désigne l'utilisation du produit sur le terrain où se trouve votre domicile.

Réf. 374-0262 Rév. E