



Cylinderlager och sats för ombyggnad av tätning

2011 och innan klippenhet med 11 eller 14 knivar för
Greensmaster® Flex™ gräsklippare

Modellnr 130-0105

Form No. 3379-522 Rev A

Monteringsanvisningar

Montering

⚠ VARNING

KALIFORNIEN
Proposition 65 Varning

Den här produkten innehåller en eller flera kemikalier som av den amerikanska delstaten Kalifornien anses orsaka cancer, fosterskador och andra fortplantningsskador.

1

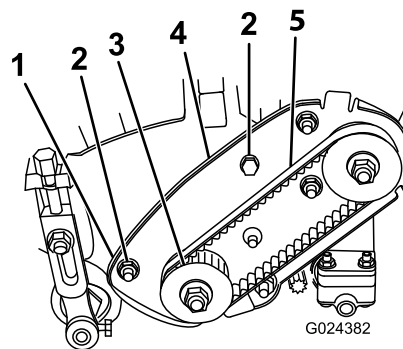
Förbereda maskinen

Inga delar krävs

För alla modeller

1. Parkera gräsklipparen på en plan, jämn arbetsyta. Kontrollera att motorn är avstängd. Ta bort tändkabeln från tändstiftet.
2. Separera klippenheten från traktorenheten. Se *bruksanvisningen* för korrekt procedur.
Obs: Om en cylindertrimsats redan har monterats på klippenheten ska den tas bort. Se *bruksanvisningen* för trimningscylindern för korrekt procedur.
3. Ta bort underknivsstången från klippenheten. Se *bruksanvisningen* för korrekt borttagningsprocedur.
4. Ta bort remkåpan och cylinderdrivremmen från klippenhetens vänstra sida. Se *bruksanvisningen* för korrekt procedur.
5. Blockera cylindern med en träbit för att hindra den från att snurra. Ta bort flänsmuttern som håller fast drivskivan vid cylinderaxeln (Figur 2 och Figur 3). Ta bort skivan från axeln. Ta bort woodruffkilen och distansbrickan från cylinderaxeln.
6. Lossa på och ta bort de två låsmuttrarna, huvudskruvarna och låsbrickorna som håller fast

cylinderns drivplattsenhet på klippenhetens vänstra sida (Figur 1). Ta bort enheten från klippenhetens sidoplåt. Ta bort distansbrickan (om en sådan finns) från dess position bakom cylinderns drivplatta.



Figur 1

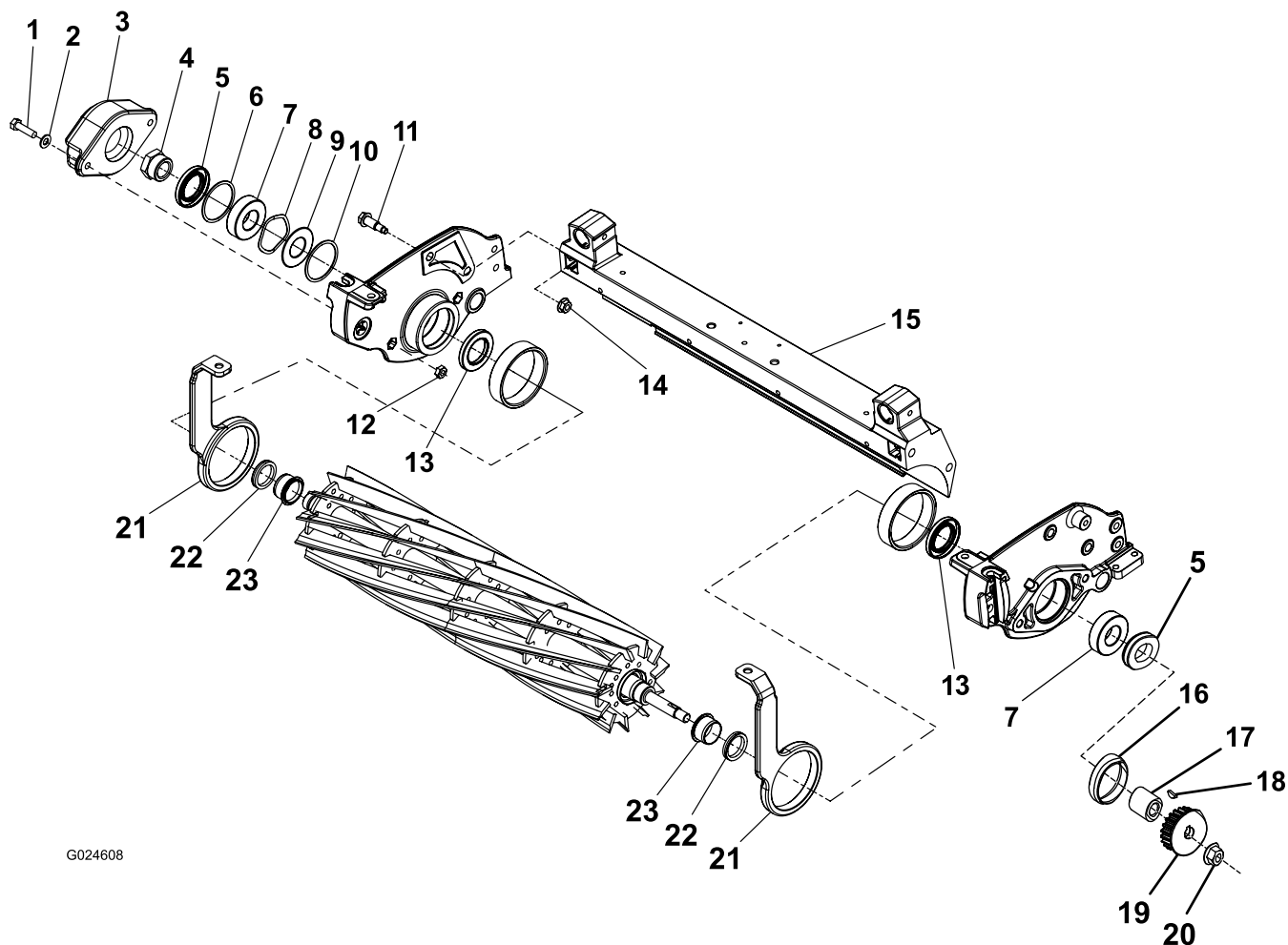
- | | |
|--|-------------------------------|
| 1. Distansbricka | 4. Cylinderns drivplattsenhet |
| 2. Låsmutter, huvudskruv och låsbricka | 5. Cylinderns drivrem |
| 3. Cylinderns drivskiva | |

7. Ta bort den främre rullen. Se *bruksanvisningen* för korrekt borttagningsprocedur.

För modeller med integrerade lagerhus

1. Lossa på skruvarna som håller fast den bakre rullen.
2. Ta bort de två skruvarna, brickorna och låsmuttrarna som håller fast motvikten vid klippenhetens högra ände (Figur 2).
3. Ta bort cylinderlagrets låsmutter från cylinderns högra sida (Figur 2).
Obs: Cylinderlagrets låsmutter är vänstergängad.
4. Ta bort sidoplåtarna från ramen och cylindern. Se *bruksanvisningen*. Ta bort cylindern.
5. Ta bort och kasta båda oljetätningarna från vardera lagerhus (Figur 2).
6. Ta bort och kasta lagret från den vänstra sidoplåten.
7. Ta bort och kasta fästringarna, lagret, vågbrickan och tryckbrickan från den högra sidoplåten.
8. Rengör lagerhusen.





G024608

Figur 2

- | | | | |
|------------------------------|-----------------|----------------------|--------------------------|
| 1. Bult | 7. Kullager | 13. Inre oljetätning | 19. Cylinderns drivskiva |
| 2. Bricka | 8. Vågbricka | 14. Flänsmutter | 20. Flänsmutter |
| 3. Motvikt | 9. Tryckbricka | 15. Ram | 21. Lyftarm |
| 4. Cylinderlagrets låsmutter | 10. Fästring | 16. Distansbricka | 22. V-ring |
| 5. Yttre oljetätning | 11. Ansatsskruv | 17. Distansbricka | 23. Hylsa |
| 6. Fästring | 12. Låsmutter | 18. Woodruffkil | |

För modeller med borttagningsbara lagerhus

1. Ta bort de två skruvarna som håller fast motvikten på klippenhetens högra sida (Figur 3). Ta bort motvikten.
2. Ta bort cylinderlagrets låsmutter från cylinderns högra sida (Figur 3).

Obs: Cylinderlagrets låsmutter är vänstergängad.

3. Ta bort de två koniska muttrarna och plogskruvar som håller fast lagerhusen vid respektive sidoplåt på klippenheten (Figur 3).

Obs: Om den här satsen används för att byta ut konistertätningarna mot oljetätningarna krävs en ny lagerlåsmutter och distansbricka (Figur 3). Oljetätningarna i denna sats kräver att lagerlåsmuttern och distansbrickan har en yttre diameter på 3,2 cm (äldre

delar har en yttre diameter på 2,8 cm). Beställ artikelnr 107-3227 lagerlåsmutter och 107-3228 distansbricka från din lokala auktoriserade Toro-återförsäljare.

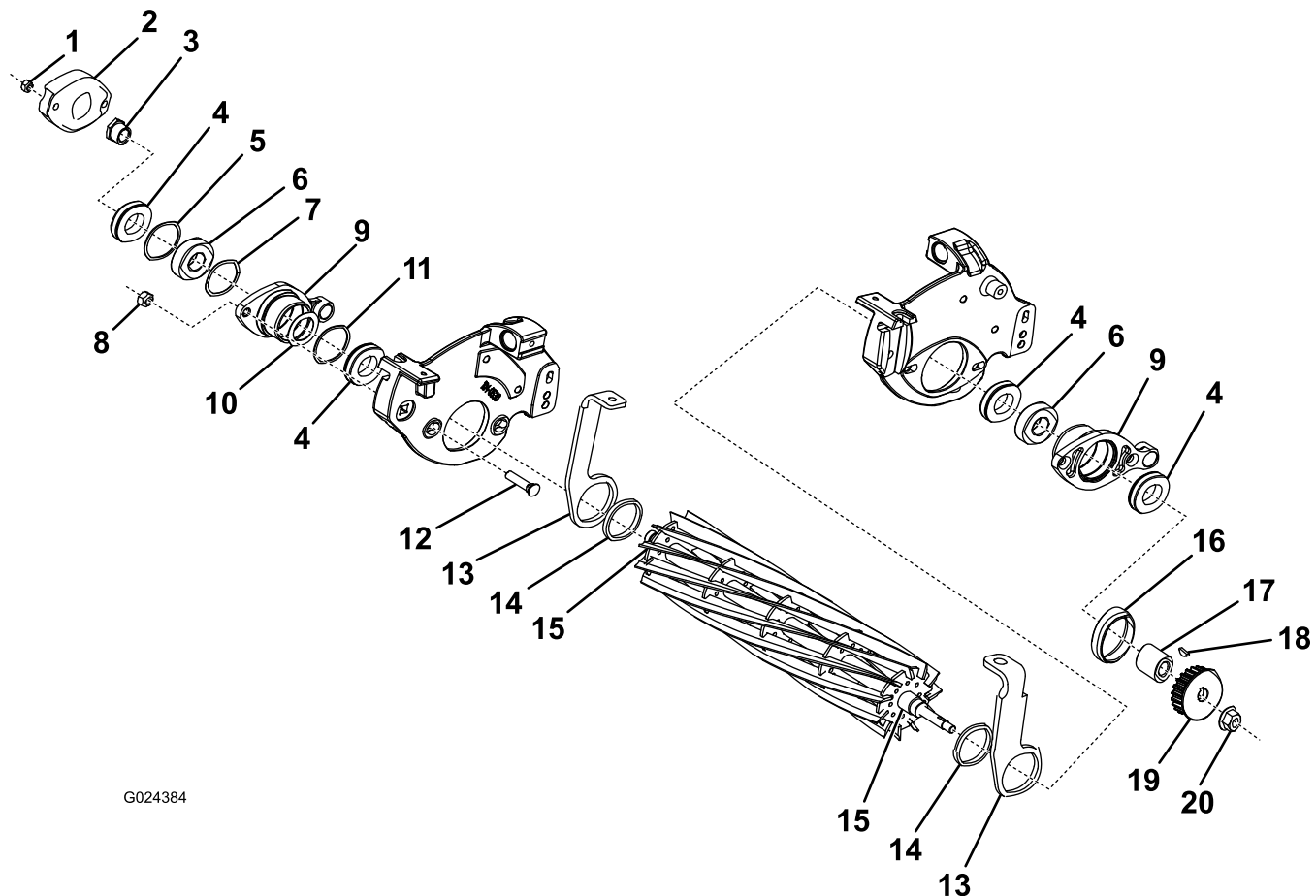
▲ VAR FÖRSIKTIG

Att vidröra cylindern, underkniven eller andra delar i klippenheten kan orsaka personskador. Använd arbetshandskar då du handskas med klippenheten.

Viktigt: Stötta cylindern så att den inte ramlar när lagerhusen tas bort.

4. Ta bort båda lagerhusen från ramen och cylindern.
5. Ta bort och kasta båda oljetätningarna från vardera lagerhus (Figur 3).

6. Ta bort och kasta lagret från det vänstra lagerhuset.
7. Ta bort och kasta de två fästringarna, lagret, vågbrickan och tryckbrickan (om sådan finns) från det högra lagerhuset.
8. Rengör lagerhusen.



G024384

Figur 3

- | | | | |
|------------------------------|------------------|-----------------|--------------------------|
| 1. Låsmutter | 6. Cylinderlager | 11. Fästring | 16. Distansbricka |
| 2. Motvikt | 7. Vågbricka | 12. Plogbult | 17. Distansbricka |
| 3. Cylinderlagrets låsmutter | 8. Konmutter | 13. Lyftarm | 18. Woodruffkil |
| 4. Oljetätning | 9. Lagerhus | 14. Bussning | 19. Cylinderns drivskiva |
| 5. Fästring | 10. Tryckbricka | 15. Lagertappar | 20. Flänsmutter |

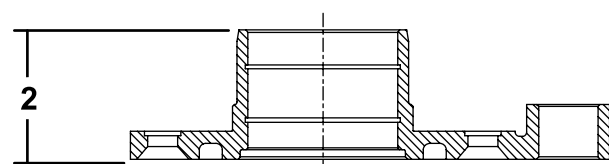
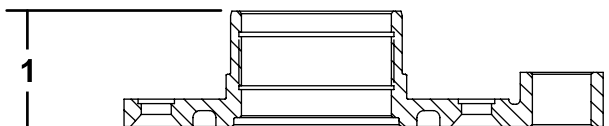
2

Montera satsen

Delar som behövs till detta steg:

1	Tryckbricka
4	Oljetätning
1	Distansbricka
2	V-ring
2	Kullager
2	Fästring
2	Vågbricka

1. Montera det nya lagret i det vänstra lagerhuset eller i sidoplåten (Figur 6).
2. Montera fästningen, tryckbrickan, vågbrickan, lagret och fästningen i det högra lagerhuset eller i sidoplåten (Figur 5).
3. Sätt i en oljetätning i vardera sida av lagerhuset. Placera dem med den platta sidan utåt.
 - På modeller med inbyggda lagerhus eller lagerhus med en borrhålslängd på 4 cm (Figur 4) ska den stora distansbrickan användas (ingår i satsen) för att pressa in tätningarna i lagerhuset tills dess att brickan ligger i samma plan som lagerhusets ytterkant.

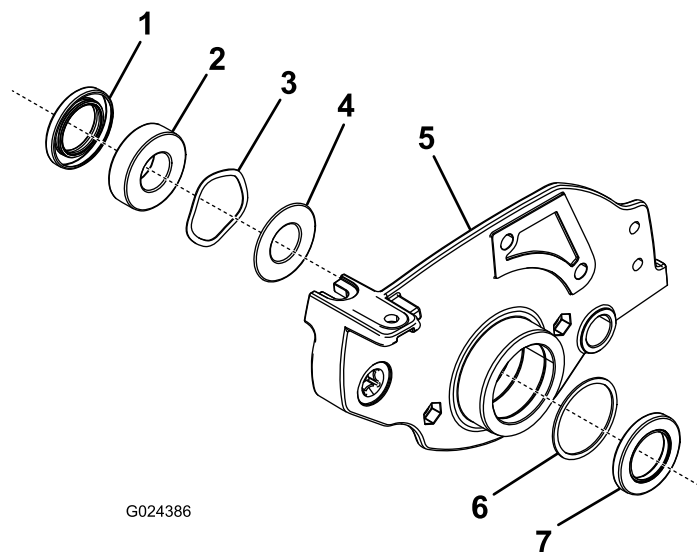


Figur 4

G024385

1. 4 cm

2. 4,5 cm

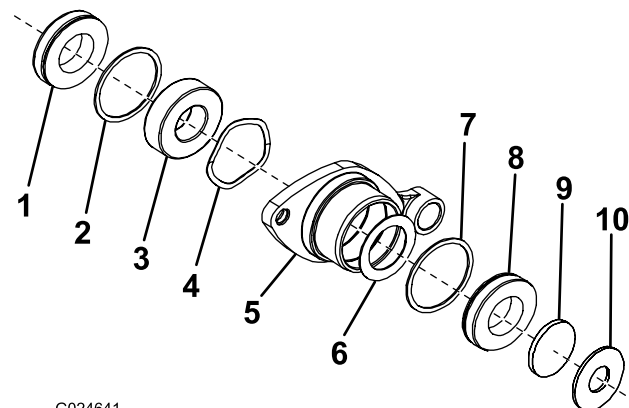


G024386

Figur 5
Höger lagerhus

- | | |
|----------------------|---------------------|
| 1. Yttre oljetätning | 5. Lagerhus |
| 2. Lager | 6. Fästring |
| 3. Vågbricka | 7. Inre oljetätning |
| 4. Tryckbricka | |

- På lagerhus med en borrhålslängd på 4,5 cm (Figur 4) ska den inre tätningen pressas in i lagerhuset ytterligare 5 mm med hjälp av distansbrickan och den stora brickan som ingår i satsen (Figur 6). Distansbrickan är 5 mm tjock. Ta bort distansbrickan när den ligger i samma plan som lagerhusets ytterkant.



G024641

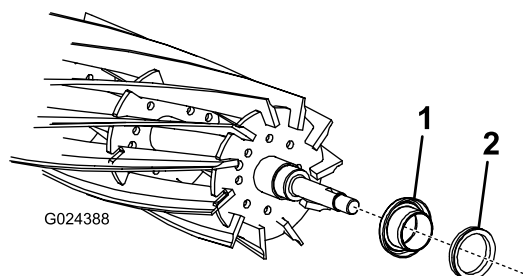
Figur 6
Höger lagerhus

- | | |
|----------------------|---------------------|
| 1. Yttre oljetätning | 6. Tryckbricka |
| 2. Fästring | 7. Fästring |
| 3. Lager | 8. Inre oljetätning |
| 4. Vågbricka | 9. Distansbricka |
| 5. Lagerhus | 10. Stor bricka |

4. Fyll alla lagerpropar ungefär halvfulla med universalfett.

5. Ta bort V-ringen från hylsan på vardera ände av cylinderaxeln (Figur 7).

Obs: Kontrollera hylsorna och byt ut efter behov. En särskild hylsdrivskiva är tillgänglig. Kontakta din Toro-återförsäljare för att få tag på detta verktyg. Tryck på en ny hylsa på varje cylinderaxelände tills dess att hylsan ligger tätt intill steget i axeln.



Figur 7

1. Hylsa
2. V-ring

6. Montera en ny V-ring, med den platta sidan först, på varje ände av cylinderaxeln tills dess att den förts in helt på hylsan.
7. Sätt på smörjmedel som förhindrar kärvning på lagertapparna på klippcylindern (Figur 2 och Figur 3). Placera cylindern med lyftarmarna och bussningarna i ramen så att de tar emot lagerhusen.

Obs: Cylinderaxeländan med kilspåret ska vara på ramens vänstra sida.

⚠ VAR FÖRSIKTIG

Att vidröra cylindern, underkniven eller andra delar i klippenheten kan orsaka personskador. Använd arbetshandskar då du handskas med klippenheten.

3

Slutföra installationen

Inga delar krävs

För modeller med integrerade lagerhus

1. För in båda sidoplåtarna på cylinderaxeln. Knacka vid behov på plats med en mjuk hammare.
2. Sätt fast sidoplåtarna på ramen.
3. Sätt fast den bakre rullen.

För modeller med borttagningsbara lagerhus

1. För in båda lagerhusen (Figur 3) genom ramen och på cylinderaxeln.
2. Tryck på huset på cylinderaxeln. Knacka vid behov på plats med en mjuk hammare.
3. Sätt fast lagerhuset på klippenhetens sidoplåt med hjälp av de två plogskruvarna och konmuttrarna. Dra åt fästdonen.

För alla modeller

1. Sätt på smörjmedel som förhindrar kärvning på lagerlåsmutterns inre gängor (Figur 2 och Figur 3). Blockera cylindern med en träbit för att hindra den från att snurra. Montera och dra åt lagerlåsmuttern på cylinderaxeln.

Obs: Cylinderlagrets låsmutter är vänstergängad.

2. Montera motvikten på klippenhetens högra sida med de delar som togs bort tidigare (Figur 2 och Figur 3).
3. Montera distansbrickan i det vänstra lagerhuset (Figur 1). Montera cylinderns drivplattsenhet på sidan av klippenheten med hjälp av de tidigare borttagna låsmuttrarna, huvudskruvarna och låsbrickorna. Dra åt fästelementen för att säkra enheten.
4. Montera distansbrickan och woodruffkilen på cylinderaxeln (Figur 2 och Figur 3). Sätt på smörjmedel som förhindrar kärvning på den inre borren i drivskivan och sätt skivan på cylinderaxeln. Montera och dra åt den flänsmutter som håller fast skivan på cylinderaxeln.
5. Kontrollera att cylinderenheten kan röra sig fritt genom att rotera skivan. Vid eventuell bindning ska problemet identifieras och åtgärdas.

Obs: Flex 21 har något högre cylinderdrag än andra Toro-greenklippare på grund av utformningen med cylindertätningarna.

6. Montera cylinderns drivrem på skivan och drivenheten (Figur 1). Justera drivremmens spänning och montera remhöljet. Se *bruksanvisningen* för korrekt justeringsprocedur.
7. Montera den främre rullen.
8. Montera underknivsstängen på klippenheten.
9. Montera klippenheten på traktorenheten.

Anteckningar:

Anteckningar:



Count on it.