



Spolelager og gjenoppbyggingssett for pakning 2011 og tidligere 11- eller 14-knivers klippeenhet for Greensmaster® Flex™-gressklipper

Modellnr. 130-0105

Form No. 3379-520 Rev A

Installasjonsveiledning

Montering

▲ ADVARSEL

CALIFORNIA
Proposition 65-advarel

Dette produktet inneholder et kjemikalie eller kjemikalier som staten California vet forårsaker kreft, fødselsdefekter eller forplantningsskade.

1

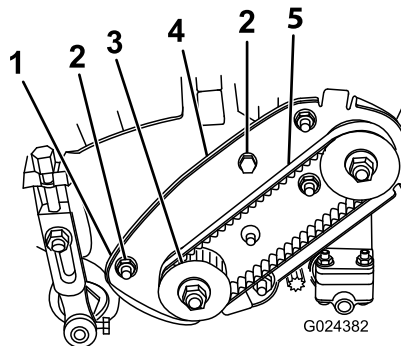
Klargjøre maskinen

Ingen deler er nødvendige

For alle modeller

1. Parker gressklipperen på en flat, jevn arbeidsoverflate. Kontroller at motoren er slått av. Fjern tennpluggledningen fra tennpluggen.
2. Skill klippeenheten fra trekkenheten. Se *brugerhåndboken* for å få informasjon om fremgangsmåten.
Merk: Hvis et sylindertimmersett monteres på klippeenheten, må du fjerne sylindertimmeren. Se *brugerhåndboken* for sylindertimmeren for å få informasjon om fremgangsmåten.
3. Fjern motstangen fra klippeenheten. Se *brugerhåndboken* for å få informasjon om fremgangsmåten.
4. Fjern remdekslet og spoledrivremmen fra den venstre siden av klippeenheten. Se *brugerhåndboken* for å få informasjon om fremgangsmåten.
5. Blokker spolen med en trebit for å hindre at den dreier på seg. Fjern flensmutteren som fester lederullen til spoleakselen (Figur 2 og Figur 3). Fjern lederullen fra akselen. Fjern skivekilen og avstandsstykket fra spoleakselen.
6. Løsne og fjern de to låsemutterne, hodeskruene og låseskivene som fester spoledrivplaten til venstre

side av klippeenheten (Figur 1). Fjern enheten fra klippeenhetens sideplate. Fjern avstandsstykket (hvis det finnes på utstyret) fra baksiden av spoledrivplaten.



Figur 1

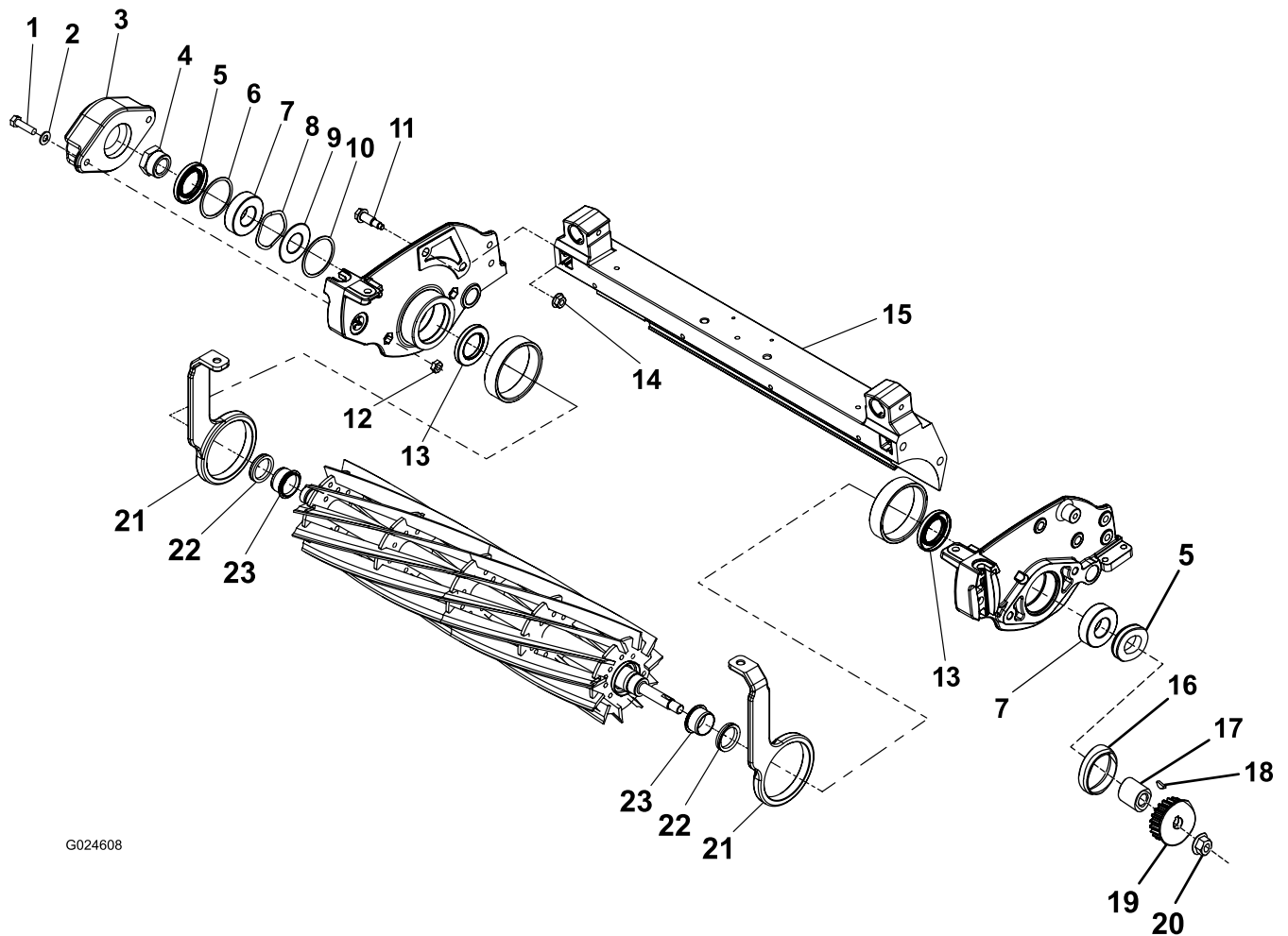
- | | |
|---------------------------------------|------------------------|
| 1. Avstandsstykke | 4. Spoledrivplateenhet |
| 2. Låsemutter, hodeskrue og låseskive | 5. Spoledrivrem |
| 3. Spoledrivremskive | |

7. Fjern den fremre valsen. Se *brugerhåndboken* for å få informasjon om prosedyren for å fjerne den.

For modeller med integrerte lagerhus

1. Løsne skruene som fester den bakre valsen.
2. Fjern de to skruene, skivene og låsemutterne som fester motvekten til høyre ende av klippeenheten (Figur 2).
3. Fjern låsemutteren for spoelageret fra høyre side av spolen (Figur 2).
Merk: Låsemutteren for spoelageret er venstregjenget.
4. Fjern sideplatene fra rammen og spolen. Se *brugerhåndboken*. Fjern spolen.
5. Fjern og kast begge oljepakningene fra hvert lagerhus (Figur 2).
6. Fjern og kast lageret fra den venstre sideplaten.
7. Fjern og kast låseringene, lageret, bølgeskiven og trykkskiven fra den høyre sideplaten.
8. Rengjør lagerhuset.





G024608

Figur 2

- | | | | |
|------------------------------|-----------------|-----------------------|-----------------------|
| 1. Bolt | 7. Kulelager | 13. Indre oljepakning | 19. Spoledrivremskive |
| 2. Skive | 8. Bølget skive | 14. Flenshodemutter | 20. Flensmutter |
| 3. Motvekt | 9. Trykkskive | 15. Ramme | 21. Kontaktarm |
| 4. Låsemutter for spolelager | 10. Låsering | 16. Avstandsstykke | 22. V-ring |
| 5. Ytre oljepakning | 11. Skulderbolt | 17. Avstandsstykke | 23. Hylse |
| 6. Låsering | 12. Låsemutter | 18. Skivekile | |

For modeller med lagerhus som kan fjernes

1. Fjern de to låsemutterne som fester motvektene til den høyre enden av klippeenheten (Figur 3). Fjern motvekten.
2. Fjern spolelagerets låsemutter fra den høyre siden av spolen (Figur 3).

Merk: Låsemutteren for spolelageret er venstregjenget.

3. Fjern de to kileformede mutrene og plogboltene som fester hvert spolelagerhus til sideplatene på klippeenheten (Figur 3).

Merk: Hvis dette settet brukes til å skifte ut sylinderpakningene med oljepakningene, må du ha en ny låsemutter til lager og et nytt avstandsstykke (Figur 3). Oljepakningene i dette settet krever at

låsemutteren for lager og avstandsstykke har en ytre diameter på 3,2 cm (gamle deler har ytre diameter på 2,8 cm). Bestill delenr. 107-3227 låsemutter for lager og 107-3228 avstandsstykke fra den lokale autoriserte Toro-forhandleren.

⚠ FORSIKTIG

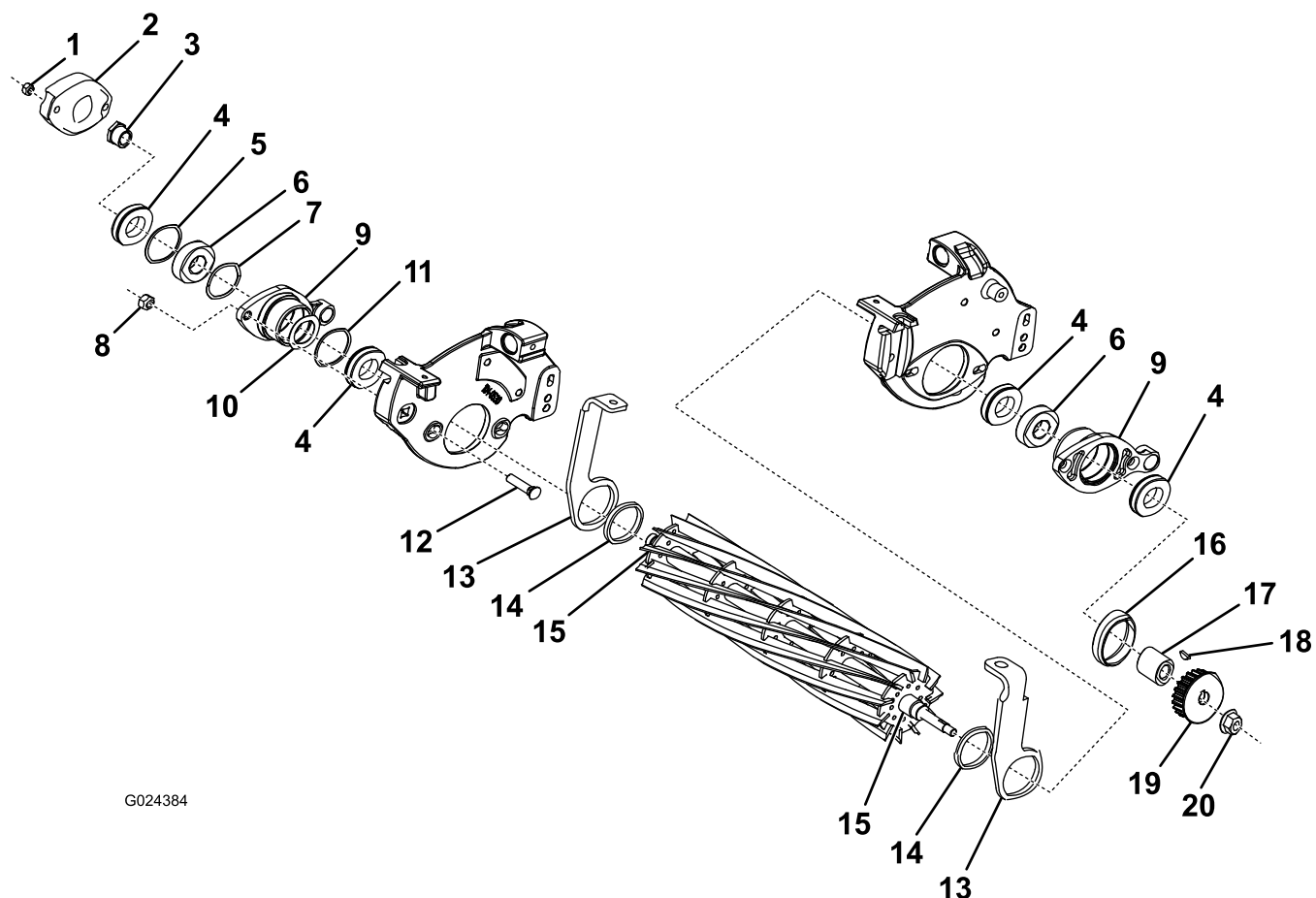
Kontakt med spolen, motstålet eller en annen klippeenhetsdel kan føre til personskader. Bruk tykke hansker når du håndterer klippeenheten.

Viktig: Støtt spolen for å hindre at den faller når lagerhusene fjernes.

4. Fjern begge lagerhusene fra rammen og spolen.

5. Fjern og kast begge oljepakningene fra begge lagerhusene (Figur 3).
6. Fjern og kast lageret fra lagerhuset på venstre side.
7. Fjern og kast de to låseringene, lageret, bølgeskiven og støtskiven (hvis den er monterert) fra lagerhuset på høyre side.

8. Rengjør lagerhuset.



G024384

Figur 3

- | | | | |
|------------------------------|------------------------|-----------------|-----------------------|
| 1. Låsemutter | 6. Spolelager | 11. Låsering | 16. Avstandsstykke |
| 2. Motvekt | 7. Bølget skive | 12. Plogskruer | 17. Avstandsstykke |
| 3. Låsemutter for spolelager | 8. Kjegleformet mutter | 13. Kontaktarm | 18. Skivekile |
| 4. Oljepakning | 9. Lagerhus | 14. Hylse | 19. Spoledrivremskive |
| 5. Låsering | 10. Trykkskive | 15. Lagertapper | 20. Flensmutter |

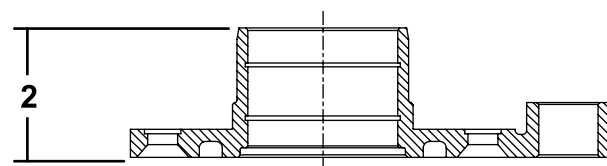
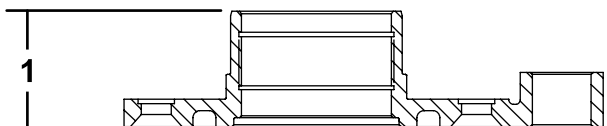
2

Montere settet

Deler som er nødvendige for dette trinnet:

1	Trykkskive
4	Oljepakning
1	Avstandsstykke
2	V-ring
2	Kulelager
2	Låsering
2	Bølget skive

1. Monter det nye lageret i venstre lagerhus eller sideplate (Figur 6).
2. Monter låseringen, trykkskiven, bølgeskiven, lageret og låseringen i lagerhuset på høyre side eller sideplaten (Figur 5).
3. Sett inn en oljepakning på hver side av lagerhuset, og plasser dem med den flate siden ut.
 - På modeller med integrerte lagerhus eller lagerhus med boringslengde på 4 cm (Figur 4), skal du bruke de store skivene (inkludert i settet) til å presse hver pakning inn i lagerhuset til skiven er i plan med den ytre kanten av lagerhuset.

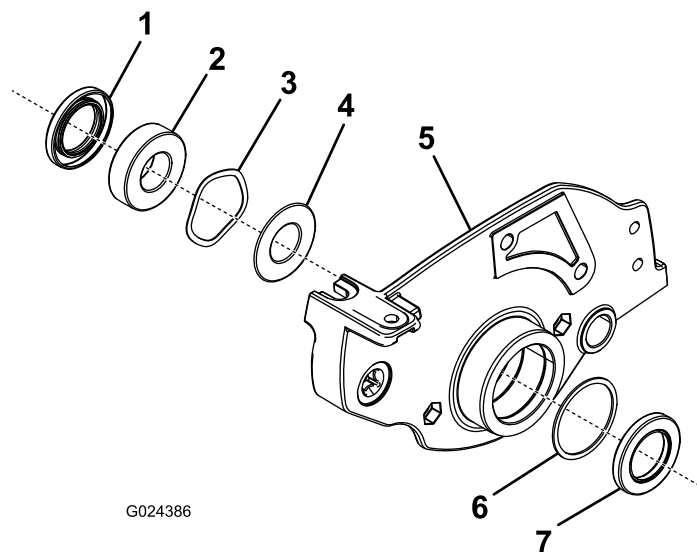


Figur 4

G024385

1. 4 cm

2. 4,5 cm

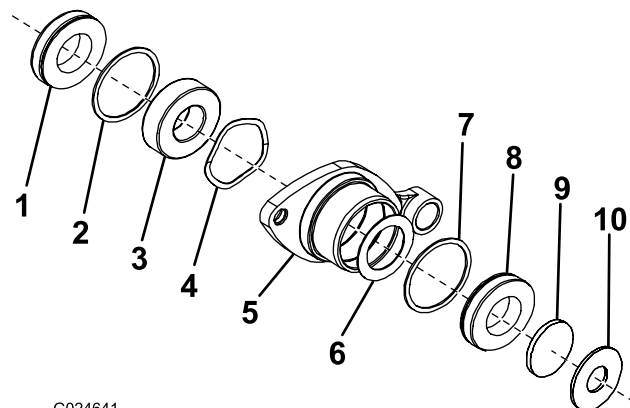


G024386

Figur 5
Høyre lagerhus

- | | |
|---------------------|----------------------|
| 1. Ytre oljepakning | 5. Lagerhus |
| 2. Lager | 6. Låsering |
| 3. Bølget skive | 7. Indre oljepakning |
| 4. Trykkskive | |

- På lagerhus med en boringslengde på 4,5 cm (Figur 4), trykker du den indre pakningen inn i lagerhuset 5 mm ekstra ved å bruke avstandsstykket og den store skiven som følger med i settet (Figur 6). Avstandsstykket er 5 mm tykk. Fjern avstandsstykket når det er i plan med den ytre kanten på lagerhuset.



G024641

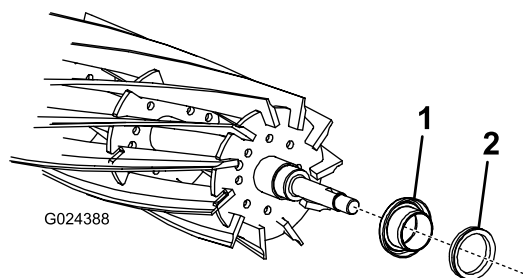
Figur 6
Høyre lagerhus

- | | |
|---------------------|----------------------|
| 1. Ytre oljepakning | 6. Trykkskive |
| 2. Låsering | 7. Låsering |
| 3. Lager | 8. Indre oljepakning |
| 4. Bølget skive | 9. Avstandsstykke |
| 5. Lagerhus | 10. Stor skive |

4. Fyll hver lagerfordypning omtrent halvfull med flerbrukssmørefett.

5. Fjern V-ringen fra hylsen på hver ende av spoleakselen (Figur 7).

Merk: Undersøk hylsene og skift dem ut etter behov. Det finnes et spesielt verktøy til å få hylsen på plass. Ta kontakt med Toro-forhandleren for å få tak i dette verktøyet. Trykk en ny hylse på enden av hver spoleaksel til hylsen er i plan med trinnet i akselen.



Figur 7

1. Hylse
2. V-ring

6. Monter en ny V-ring, men den flate siden først, på hver ende av spoleakselen til den er fullstendig ført inn i hylsen.
7. Påfør glidemiddel på lagertappene på klippespolen (Figur 2 og Figur 3). Plasser spolen med kontaktarmene og hylsene i rammen for å ta i mot lagerhusene.

Merk: Spoleakselenden med nøkkelgangen skal plasseres på venstre side av rammen.

⚠ FORSIKTIG

Kontakt med spolen, motstålet eller en annen klippeenhetsdel kan føre til personskader. Bruk tykke hansker når du håndterer klippeenheten.

3

Ferdigstille monteringen

Ingen deler er nødvendige

For modeller med integrerte lagerhus

1. Før inn begge sideplatene på spoleakselen. Hvis det er nødvendig, banker du dem på plass med en myk hammer.
2. Fest sideplatene til rammen.
3. Fest den bakre valse.

For modeller med lagerhus som kan fjernes

1. Før inn begge lagerhusene (Figur 3) gjennom rammen på spoleakselen.
2. Skyv huset opp på spoleakselen. Hvis det er nødvendig, banker du dem på plass med en myk hammer.
3. Fest lagerhuset til sideplaten på klippeenheten med de to plogboltene og kjegleformede mutrene. Stram festene.

For alle modeller

1. Påfør glidemiddel på de innvendige gjengene på lagerlåsemutteren (Figur 2 og Figur 3). Blokker spolen med en trebit for å hindre at den dreier på seg. Monter og trekk til lagerlåsemutteren på spoleakselen.

Merk: Låsemutteren for spolelageret er venstregjenget.

2. Monter motvekten på høyre side av klippeenheten med skruene du fjernet tidligere (Figur 2 og Figur 3).
3. Monter avstandsstykket i spolelagerhuset på venstre side (Figur 1). Monter spoledrivplateenheten på den siden av klippeenheten med låsemutrene, hodeskruene og låseskivene som du fjernet tidligere. Trekk til festene for å sikre konstruksjonen.
4. Monter avstandsstykket og skivekilen på spoleakselen (Figur 2 og Figur 3). Påfør glidemiddel på den innvendige boringen på lederullen, og plasser remskiven på spoleakselen. Monter og trekk til flensmutteren som fester remskiven til akselspoken.
5. Kontroller at det er fri bevegelse i spoleenheten ved å rotere remskiven. Hvis du oppdager friksjon, identifiserer du dette og korrigerer problemet.

Merk: Flex 21 vil ha noe større spolemotstand enn andre Toro-gressklippere på grunn av utformingen av spolepakningen.

6. Monter spoledrivremmen på remskiven og drivenheten (Figur 1). Juster drivremspenningen og monter remdekslet. Se *brugerhåndboken* for å få informasjon om fremgangsmåten for justeringer.
7. Monter fremre valse.
8. Monter motstangen på klippeenheten.
9. Monter klippeenheten på trekkenheten.

Notat:

Notat:



Count on it.