



Kelan laakerin ja tiivisteiden korjaussarja

2011 ja vanhemmat, 11- tai 14-teräinen leikkuuyksikkö

Greensmaster® Flex™ -ruohonleikkurille

Mallinro: 130-0105

Asennusohjeet

Asennus

VAARA

KALIFORNIA

Lakiesityksen 65 mukainen varoitus

Tämä tuote sisältää kemikaaleja, jotka Kalifornian osavaltion tietojen mukaan aiheuttavat syöpää, synnynnäisiä epämuodostumia tai lisääntymiseen liittyvää haittaa.

1

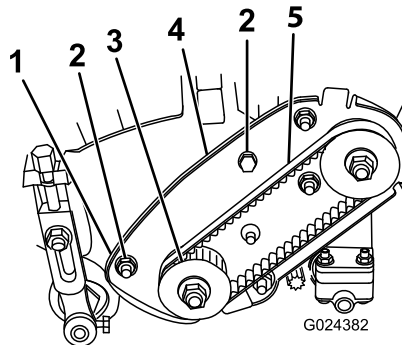
Koneen valmistelu

Mitään osia ei tarvita

Kaikki mallit

- Siirrä leikkuri tasaiselle työskentelyalustalle. Varmista, että moottori ei ole käynnissä. Irrota sytytystulpan johto sytytystulpasta.
 - Irrota leikkuuyksikkö ajoyksiköstä. Katso ohjeet *käyttöoppaasta*.
- Huomaa:** Jos tasauskelasarja on asennettu leikkuuyksikköön, irrota tasauskela. Katso ohjeet tasauskelan *käyttöoppaasta*.
- Irrota runkopalkki leikkuuyksiköstä. Katso ohjeet *käyttöoppaasta*.
 - Irrota hihnakotelo ja kelan käyttöhihna leikkuuyksikön vasemmalta puolelta. Katso ohjeet *käyttöoppaasta*.
 - Lukitse kela puupalalla ettei se pääse liikkumaan. Irrota laippamutteri, joka kiinnittää käyttöpyörän kelan akseliin (Kuva 2 ja Kuva 3). Irrota pyörä akselista. Irrota akselikiila ja välikappale kelan akselista.
 - Löysää ja irrota kaksi lukkomutteria, kantaruuvia ja varmistuslaattaa, jotka kiinnittävät kelan

levykokoonpanon leikkuuyksikön vasempaan sivuun. (Kuva 1) Irrota kokoonpano leikkuuyksikön sivulevystä. Irrota välikappale (jos kiinnitetty) kelan levyn takaa.



Kuva 1

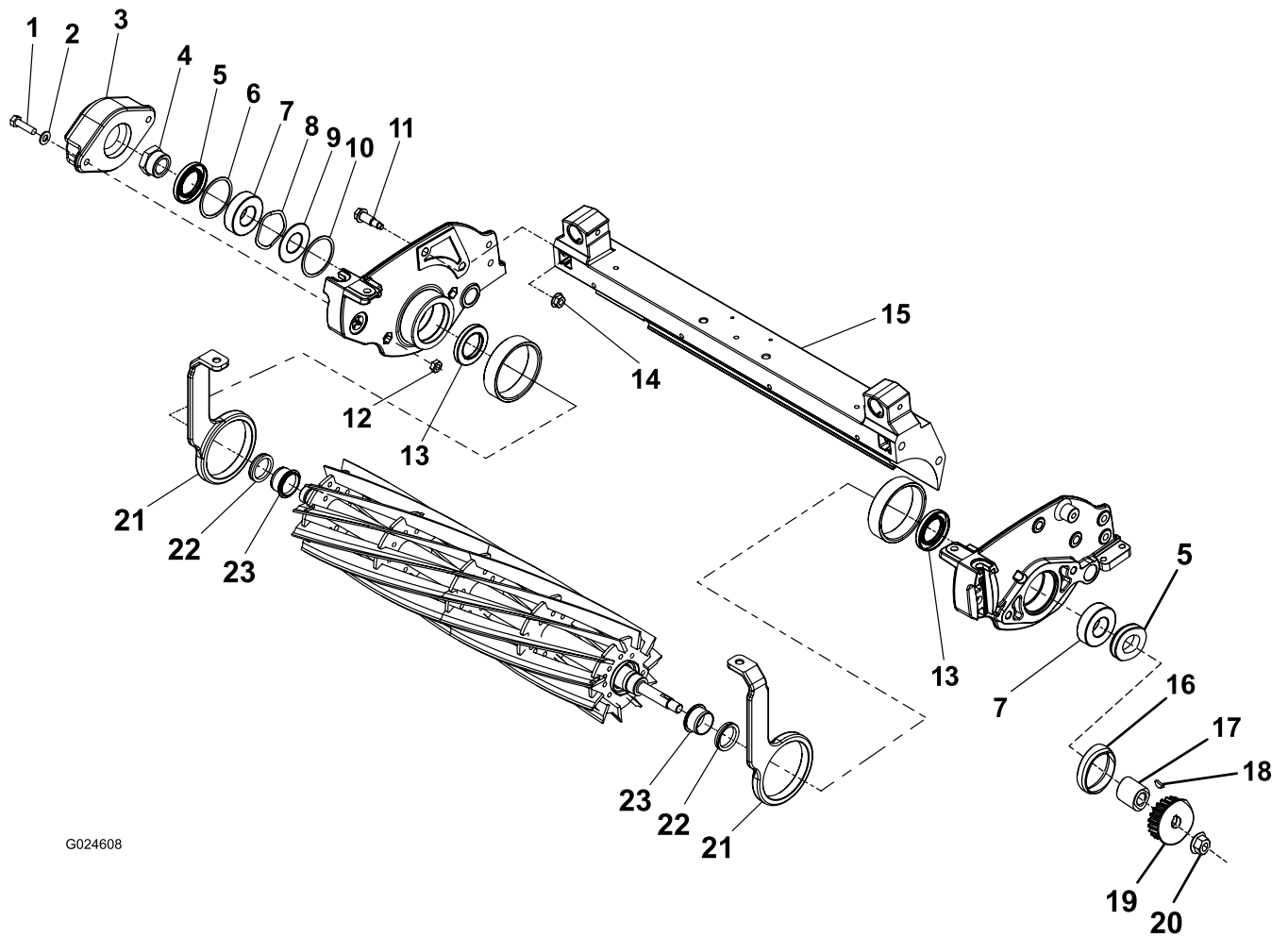
- Välikappale
- Lukkomutteri, kantaruuvi ja varmistuslaatta
- Kelan käyttöpyörä
- Kelan levykokoonpano
- Kelan käyttöhihna

- Irrota eturulla. Katso ohjeet *käyttöoppaasta*.

Mallit, joissa on integroidut laakeripesät.

- Löysää ruuvit, jotka kiinnittävät takarullan.
 - Irrota kaksi ruuvia, aluslaattaa ja lukkomutteria, joilla vastapaino on kiinnitetty leikkuuyksikön oikeaan päähän (Kuva 2).
 - Irrota kelan laakerin lukkomutteri kelan oikealta puolelta (Kuva 2).
- Huomaa:** Kelan laakerin lukkomutterissa on vasenkätiset kierteet.
- Irrota sivulevyt rungosta ja kelasta. Katso ohjeet *käyttöoppaasta*. Irrota kela.
 - Irrota ja hävitä molemmat öljytiivisteet jokaisesta laakeripesästä (Kuva 2).
 - Irrota ja hävitä vasemmanpuoleisen levyn laakeri.
 - Irrota ja hävitä pidätinrenkaat, laakeri, jousialuslaatta ja painealuslaatta oikeanpuoleisesta levystä.
 - Puhdista laakeripesät.





G024608

Kuva 2

- | | | | |
|--------------------------------|--------------------|--------------------------|-----------------------|
| 1. Pultti | 7. Kuulalaakeri | 13. Sisempi öljytiiviste | 19. Kelan käyttöpyörä |
| 2. Aluslaatta | 8. Jousialuslaatta | 14. Laippakantamutteri | 20. Laippamutteri |
| 3. Vastapaino | 9. Painealuslaatta | 15. Runko | 21. Kallistusvarsi |
| 4. Kelan laakerin lukkomutteri | 10. Pidätinrenkas | 16. Välikappale | 22. V-rengas |
| 5. Ulompi öljytiiviste | 11. Olkatappi | 17. Välikappale | 23. Holkki |
| 6. Pidätinrenkas | 12. Lukkomutteri | 18. Akselikila | |

Mallit, joissa on irrotettavat laakeripesät.

1. Irrota kaksi lukkomutteria, joilla vastapaino on kiinnitetty leikkuuyksikön oikeaan päähän (Kuva 3). Irrota vastapaino.
2. Irrota kelan laakerin lukkomutteri kelan oikealta puolelta (Kuva 3).

Huomaa: Kelan laakerin lukkomutterissa on vasenkätiset kierteet.

3. Irrota kaksi kartiomutteria ja aurapulttia, jotka kiinnittävät laakeripesän leikkuuyksikön sivulevyihin (Kuva 3).

Huomaa: Jos sarjaa käytetään säiliön tiivisteiden ja öljytiivisteiden jälkiasennukseen, käytä uutta laakerin lukkomutteria ja välikappaletta (Kuva 3). Sarjaan

kuuluvat öljytiivisteet tarvitsevat laakerin lukkomutterin ja välikappaleen ulomman pinnan kooksi 3,2 cm (vanhoissa osissa koko on 2,8 cm). Tilaa tuote valtuutetulta Toro-jälleenmyyjältäsi (osanro 107-3227 laakerin lukkomutteri ja 107-3228 välikappale).

VAROITUS

Kelan, kiinteän terän tai muiden leikkuuyksikön osien koskettaminen saattaa johtaa loukkaantumiseen. Leikkuuyksikköä käsiteltäessä on käytettävä paksuja suojakäsineitä.

Tärkeää: Tue kelaä kun laakeripesät on irrotettuina, jotta se ei pääse kaatumaan.

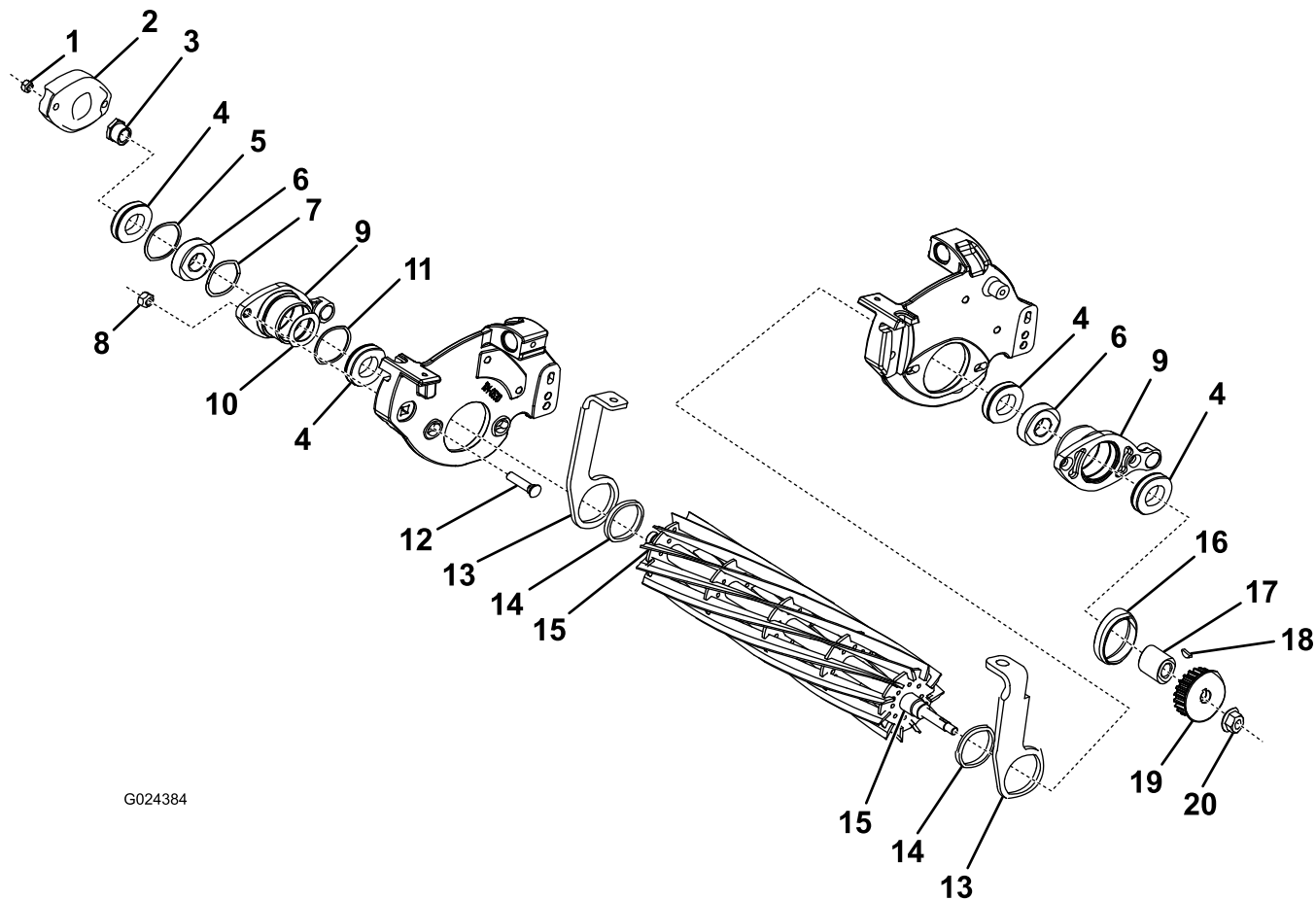
4. Irrota molemmat laakeripesät rungosta ja kelasta.

5. Irrota ja hävitä molemmat öljytiivisteet jokaisesta laakeripesästä (Kuva 3).

6. Irrota ja hävitä vasemmanpuoleisen laakeripesän laakeri.

7. Irrota ja hävitä kaksi pidätinrengasta, laakeri, jousialuslaatta ja painealuslaatta (jos kiinnitettyinä) oikeanpuoleisesta laakeripesästä.

8. Puhdista laakeripesät.



G024384

Kuva 3

- | | | | |
|--------------------------------|---------------------|--------------------|-----------------------|
| 1. Lukkomutteri | 6. Kelan laakeri | 11. Pidätinrennas | 16. Välikappale |
| 2. Vastapaino | 7. Jousialuslaatta | 12. Aurapultti | 17. Välikappale |
| 3. Kelan laakerin lukkomutteri | 8. Kartiomutteri | 13. Kallistusvarsi | 18. Akselikiila |
| 4. Öljytiiviste | 9. Laakeripesä | 14. Holkki | 19. Kelan käyttöpyörä |
| 5. Pidätinrennas | 10. Painealuslaatta | 15. Liukulaakerit | 20. Laippamutteri |

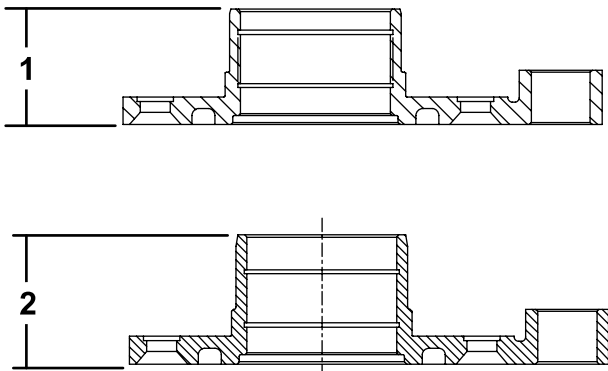
2

Sarjan asennus

Vaiheeseen tarvittavat osat:

1	Painealuslaatta
4	Öljytiiviste
1	Välikappale
2	V-rengas
2	Kuulalaakeri
2	Pidätinrenkas
2	Jousialuslaatta

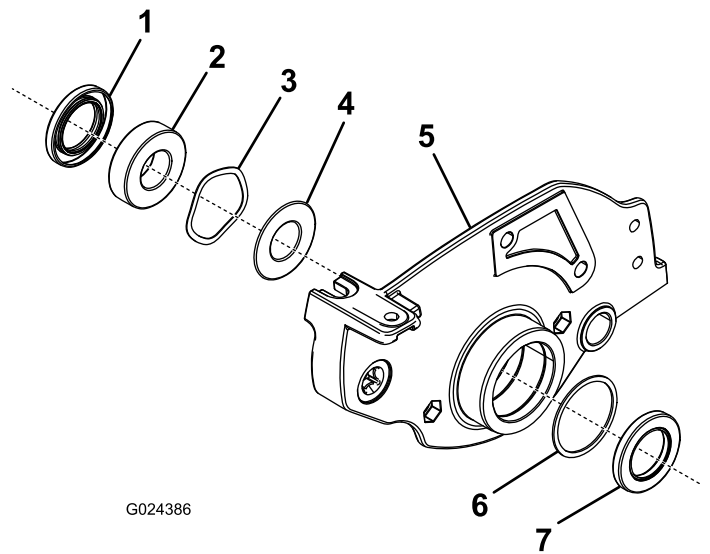
- Asenna uusi laakeri vasempaan laakeripesään tai sivulevyyn (Kuva 6).
- Asenna pidätinrenkas, painealuslaatta, jousialuslaatta, laakeri ja pidätinrenkas oikeanpuoleiseen laakeripesään tai sivulevyyn (Kuva 5).
- Pane öljytiiviste laakeripesän jokaiselle sivulle litteä puoli ulospäin.
 - Malleissa, joissa on integroidut laakeripesät tai laakeripesän sisäpituus on 4 cm (Kuva 4) on käytettävä sarjaan sisältyvää isoa aluslaattaa, jolla kukin tiiviste painetaan laakeripesään kunnes aluslaatta on tasassa laakeripesän ulkoreunan kanssa.



Kuva 4

1. 4 cm

2. 4,5 cm

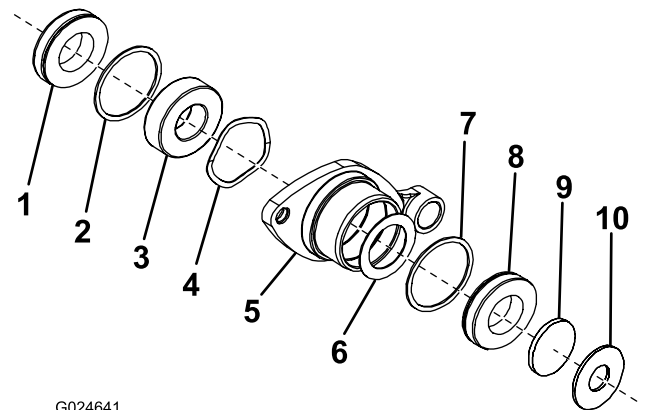


Kuva 5

Oikeanpuoleinen laakeripesä

- | | |
|------------------------|-------------------------|
| 1. Ulompi öljytiiviste | 5. Laakeripesä |
| 2. Laakeri | 6. Pidätinrenkas |
| 3. Jousialuslaatta | 7. Sisempi öljytiiviste |
| 4. Painealuslaatta | |

- Sisäpinnalta 4,5 cm pitkissä laakeripesissä (Kuva 4) paina sisempi tiiviste laakeripesään 5 mm syvemmälle käyttämällä sarjaan kuuluvaa välikappaletta ja suurta aluslaattaa (Kuva 6). Välikappaleen paksuus on 5 mm. Irrota välikappale kun se on tasassa laakeripesän ulkoreunan kanssa.



Kuva 6

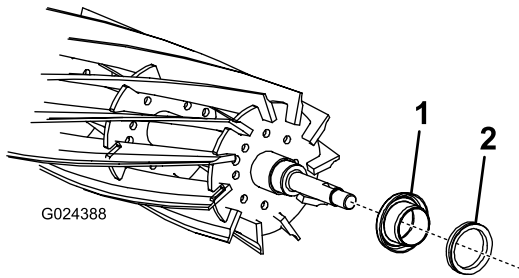
Oikeanpuoleinen laakeripesä

- | | |
|------------------------|-------------------------|
| 1. Ulompi öljytiiviste | 6. Painealuslaatta |
| 2. Pidätinrenkas | 7. Pidätinrenkas |
| 3. Laakeri | 8. Sisempi öljytiiviste |
| 4. Jousialuslaatta | 9. Välikappale |
| 5. Laakeripesä | 10. Iso aluslaatta |

- Pane kaikkiin laakeriaukkoihin yleisrasvaa noin puoleenväliin.

5. Irrota V-rengas kelan akselin päiden holkeista. (Kuva 7).

Huomaa: Tarkista holkit ja vaihda ne tarvittaessa. Holkeille on saatavilla erikoistyökalu, jonka voi ostaa Toro-jälleenmyyjältä. Paina uusi holkki kela-akselin päähän kunnes holkki on tasassa akselin ulokkeen kanssa.



Kuva 7

1. Holkki 2. V-rengas

6. Asenna uusi V-rengas, litteä puoli edellä, kelan akselin päihin kunnes se on täysin kiinni holkissa.
7. Levitä lukkiintumisen estävää rasvaa leikkuukelan liukulaakereille (Kuva 2 ja Kuva 3). Sijoita kela, jossa on kallistusvarsi ja holkit, runkoon niin että se sopii yhteen laakeripesien kanssa.

Huomaa: Kela-akselin uritettu pää täytyy olla rungon vasemmalla puolella.

VAROITUS

Kelan, kiinteän terän tai muiden leikkuuyksikön osien koskettaminen saattaa johtaa loukkaantumiseen. Leikkuuyksikköä käsiteltäessä on käytettävä paksuja suojakäsineitä.

3

Asennuksen viimeistely

Mitään osia ei tarvita

Mallit, joissa on integroidut laakeripesät.

1. Kiinnitä molemmat sivulevyt kela-akseliin. Napauta se paikalleen pehmeällä vasaralla tarvittaessa.
2. Kiinnitä sivulevyt runkoon.
3. Kiinnitä takarulla.

Mallit, joissa on irrotettavat laakeripesät.

1. Kiinnitä molemmat laakeripesät (Kuva 3) rungon läpi kelan akseliin.
2. Paina laakeripesä kelan akseliin. Napauta pesä paikalleen pehmeällä vasaralla tarvittaessa.
3. Kiinnitä laakeripesä leikkuuyksikön sivulevyyn kahdella aurapultilla ja kartiomutterilla. Kiristä kiinnikkeet.

Kaikki mallit

1. Levitä lukkiintumisen estävää rasvaa laakerin lukkomutterin sisäkierteille (Kuva 2 ja Kuva 3). Lukitse kela puupalalla ettei se pääse liikkumaan. Asenna ja kiristä laakerin lukkomutteri kela-akseliin.

Huomaa: Kelan laakerin lukkomutterissa on vasenkätiset kierteet.

2. Asenna vastapaino leikkuuyksikön oikealle puolelle aiemmin irrotetuilla kiinnikkeillä (Kuva 2 ja Kuva 3).
3. Asenna välikappale vasemman puolen laakeripesään (Kuva 1). Kiinnitä kelan levykokoonpano leikkuuyksikön sivulle aiemmin irrotetuilla lukkomuttereilla, kantaruuveilla ja varmistuslaatoilla. Kiristä kiinnikkeet kiinnittäaksesi kokoonpanon.
4. Asenna välikappale ja akselikiila kela-akseliin (Kuva 2 ja Kuva 3). Levitä lukkiintumisen estävää rasvaa käyttöpyörän sisäpinnalle ja kiinnitä se kela-akseliin. Asenna ja kiristä laippamutteri, joka kiinnittää pyörän kela-akseliin.
5. Tarkista kelakokoonpanon esteetön liike pyörittämällä pyörää. Jos pyörä ottaa kiinni, paikanna ja korjaa ongelma.

Huomaa: Flex 21 -mallilla on muita leikkurimalleja isompi kelalana kelan tiivisteen mallista johtuen.

6. Asenna kelan käyttöhihna käyttöpyörään ja -kokoonpanoon (Kuva 1). Säädä käyttöhihnan kireys ja asenna hihan suojus. Katso säätöohjeet *käyttöoppaasta*.
7. Asenna eturulla.
8. Asenna runkopalkki leikkuuyksikköön.
9. Asenna leikkuuyksikkö ajoyksikköön.

Huomautuksia:

Huomautuksia:



Count on it.