



Genmonteringsæt til knivcylinderleje og tætning

Klippeenhed med 11 eller 14 knive til Greensmaster®
Flex™-plæneklipper fra 2011 eller før

Modelnr. 130-0105

Monteringsvejledning

Montering

⚠ ADVARSEL

CALIFORNIEN

Advarsel i henhold til erklæring nr. 65

Dette produkt indeholder et eller flere kemikalier, der ifølge staten Californien er kræftfremkaldende og giver medfødte defekter eller forplantningsskader.

1

Klargøring af maskinen

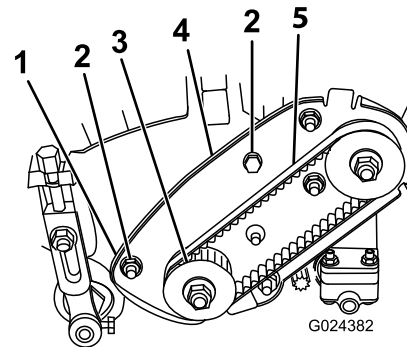
Kræver ingen dele

Til alle modeller

- Placer plæneklipperen på en flad, plan arbejdsflade. Sørg for, at motoren er slukket. Kobl tændrørskablet fra tændrøret.
 - Adskil klippeenheden fra traktionsenheden. Se *betjeningsvejledningen* for at få flere oplysninger om proceduren.
- Bemærk:** Hvis der er monteret et trimmerknivcylindersæt på klippeenheden, skal du afmontere trimmerknivcylinderen. Se *betjeningsvejledningen* til din trimmerknivcylinder for at få flere oplysninger om proceduren.
- Afmonter bundtværstangen fra klippeenheden. Se *betjeningsvejledningen* for at få flere oplysninger om proceduren.
 - Afmonter remskærmen og knivcylinderens drivrem fra klippeenhedens venstre side. Se *betjeningsvejledningen* for at få flere oplysninger om proceduren.
 - Bloker knivcylinderen med et stykke træ for at forhindre, at den drejer. Fjern den flangemøtrik, der fastgør drivremskiven til knivcylinderakslen

(Figur 2 og Figur 3). Fjern remskiven fra akslen. Fjern Woodruff-federen og afstandsklodsens fra knivcylinderakslen.

- Løsn og fjern de to låsemøtrikker, maskinskrue og låseskiver, der fastgør knivcylinderens drivpladeenhed til klippeenhedens venstre side (Figur 1). Fjern enheden fra klippeenhedens sideplade. Fjern afstandsklodsens (hvis monteret) fra bagsiden af knivcylinderens drivplade.



Figur 1

- | | |
|-----------------------------------------|-------------------------------|
| 1. Afstandsklods | 4. Knivcylinderdrivpladeenhed |
| 2. Låsemøtrik, maskinskrue og låseskive | 5. Knivcylinderens drivrem |
| 3. Knivcylinderdrevets remskive | |

- Afmonter frontrullen. Se *betjeningsvejledningen* for at få flere oplysninger om proceduren.

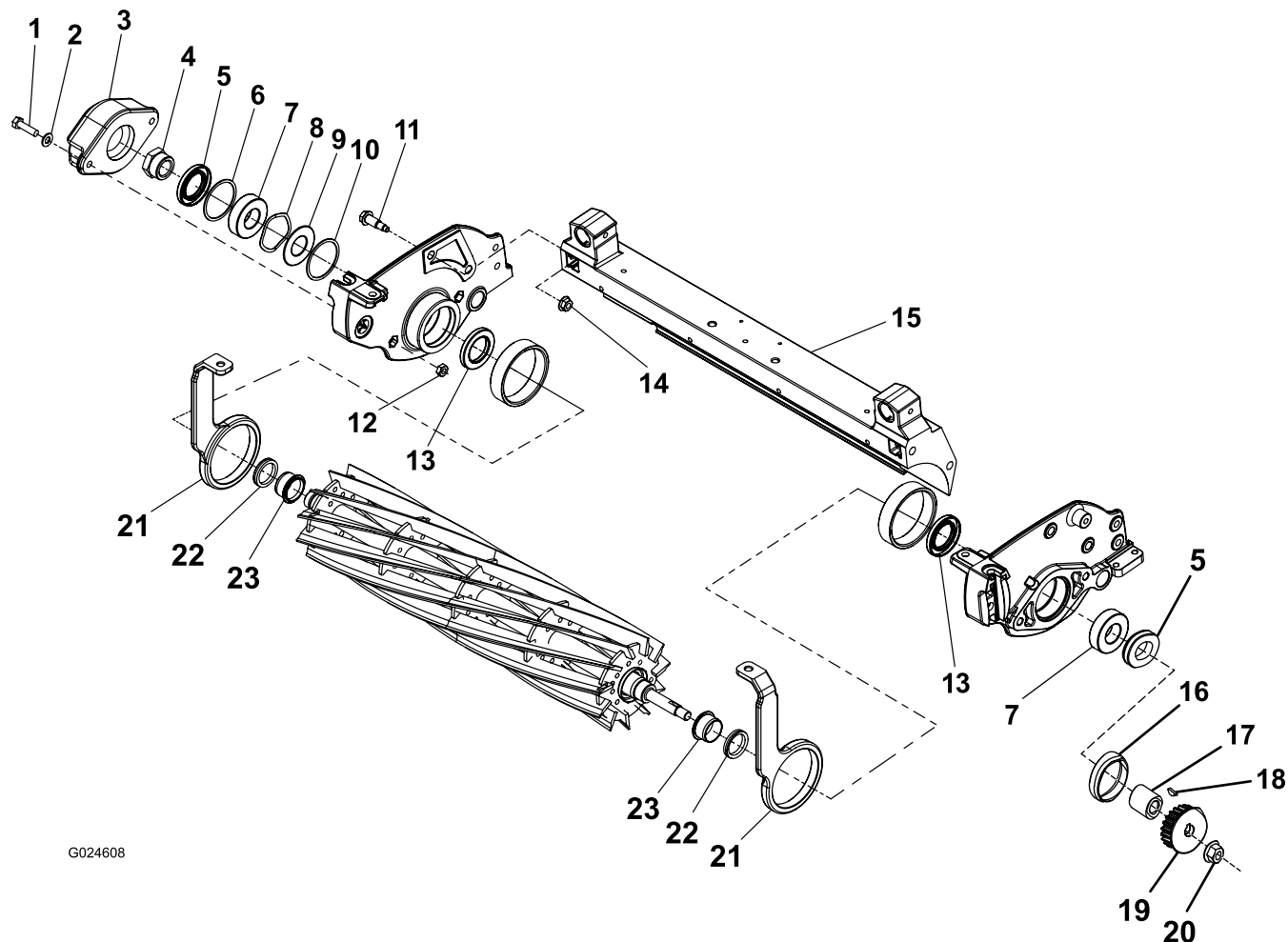
Til modeller med integrerede lejhuse

- Løsn de skruer, der fastgør den bageste rulle.
 - Fjern de to skruer, spændeskiver og låsemøtrikker, der fastgør modvægten til klippeenhedens højre ende (Figur 2).
 - Fjern knivcylinderlejets låsemøtrik i cylinderens højre side (Figur 2).
- Bemærk:** Knivcylinderlejets låsemøtrik har venstregevind.
- Afmonter sidepladerne fra rammen og cylinderen. Se *betjeningsvejledningen*. Fjern cylinderen.
 - Fjern og bortskaf begge olietætninger fra alle lejhuse (Figur 2).



6. Fjern og bortskaf lejet fra venstre sideplade.
7. Fjern og bortskaf låseringene, lejet, spændeskiven og trykskiven fra højre sideplade.

8. Rengør lejehusene.



G024608

Figur 2

- | | | | |
|-------------------------------|----------------|---------------------------|-------------------------------------|
| 1. Bolt | 7. Kugleleje | 13. Indvendig olietætning | 19. Knivcylinderdrevets
remskive |
| 2. Spændeskive | 8. Spændeskive | 14. Flangehovedmøtrik | 20. Flangemøtrik |
| 3. Modvægt | 9. Trykskive | 15. Ramme | 21. Vinkelarm |
| 4. Knivcylinderlejelåsemøtrik | 10. Låsering | 16. Afstandsklods | 22. V-ring |
| 5. Udvendig olietætning | 11. Ansatsbolt | 17. Afstandsklods | 23. Muffe |
| 6. Låsering | 12. Låsemøtrik | 18. Woodruff-feder | |

Til modeller med aftagelige lejehuse

1. Fjern de to låsemøtrikker, der fastgør modvægten til klippeenhedens højre ende (Figur 3). Afmonter modvægten.
2. Fjern knivcylinderlejets låsemøtrik i knivcylinderens højre side (Figur 3).

Bemærk: Knivcylinderlejets låsemøtrik har venstregevind.

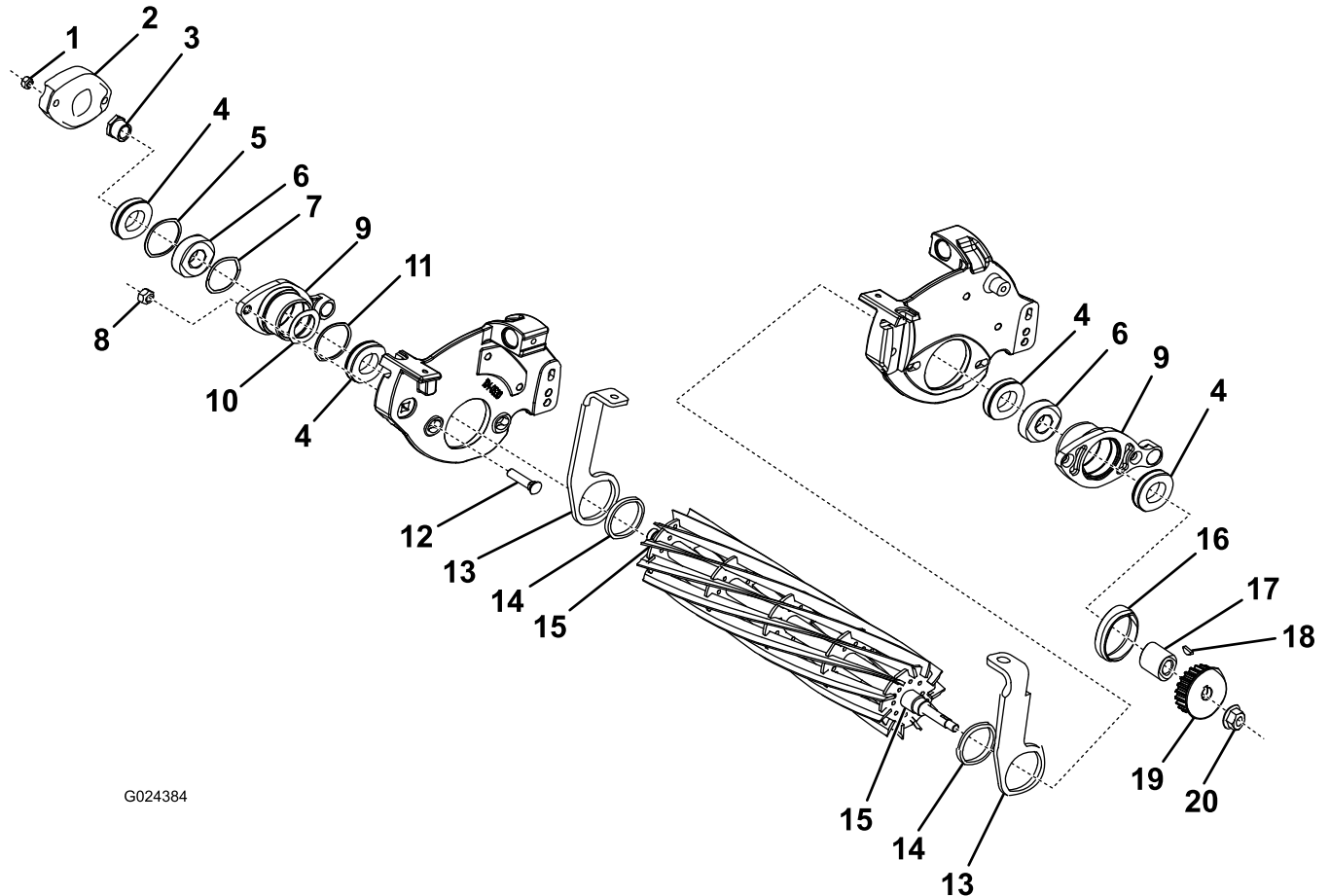
3. Fjern de to koniske møtrikker og plovbolte, der fastgør alle knivcylinderlejhuse til klippeenhedens sideplader (Figur 3).

Bemærk: Hvis sættet anvendes til at opgradere tromletætningerne til olietætninger, skal der anvendes en ny lejelåsemøtrik og afstandsklods (Figur 3). Olietætningerne i dette sæt kræver lejelåsemøtrikker og afstandsklodser med en udvendig diameter på 3,2 cm (ældre dele har en udvendig diameter på 2,8 cm). Bestil lejelåsemøtrik med delnr. 107-3227 og afstandsklods med delnr. 107-3228 fra en autoriseret Toro-forhandler.

⚠ FORSIGTIG

Berøring af knivcylinderen, bundkniven eller andre dele på klippeenheden kan medføre personskader. Bær kraftige handsker, når du håndterer klippeenheden.

Vigtigt: Understøt knivcylinderen, når lejevhusene er afmonteret, for at forhindre, at den vælter.



G024384

Figur 3

- | | | | |
|-------------------------------|---------------------|----------------|-------------------------------------|
| 1. Låsemøtrik | 6. Knivcylinderleje | 11. Låsering | 16. Afstandsklods |
| 2. Modvægt | 7. Spændeskive | 12. Plovbolt | 17. Afstandsklods |
| 3. Knivcylinderlejelåsemøtrik | 8. Konisk møtrik | 13. Vinkelarm | 18. Woodruff-feder |
| 4. Olietætning | 9. Lejehus | 14. Bøsning | 19. Knivcylinderdrevets
remskive |
| 5. Låsering | 10. Trykskive | 15. Lejetapper | 20. Flangemøtrik |

4. Afmonter begge lejevuse fra rammen og knivcylinderen.
5. Fjern og bortskaf begge olietætninger fra alle lejevuse (Figur 3).
6. Fjern og bortskaf lejet fra venstre lejevuse.
7. Fjern og bortskaf de to låseringe, lejet, spændeskiven og trykskiven (hvis monteret) fra højre lejevuse.
8. Rengør lejevusene.

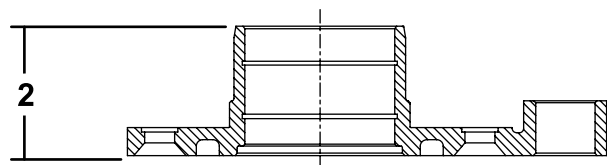
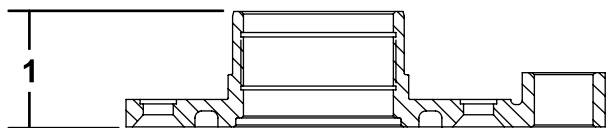
2

Montering af sættet

Dele, der skal bruges til dette trin:

1	Trykskive
4	Olietætning
1	Afstandsklods
2	V-ring
2	Kugleleje
2	Låsering
2	Spændeskive

1. Monter det nye leje i venstre lejhuse eller sideplade (Figur 6).
2. Monter låseringen, trykskiven, spændeskiven, lejet og låseringen i højre lejhuse eller sideplade (Figur 5).
3. Indsæt en olietætning i begge sider af lejhuset, og placer dem, så den flade side vender udad.
 - På modeller med integrerede lejhuse eller lejhuse med en udboringslængde på 4 cm (Figur 4) skal du bruge den store spændeskive (medfølger i sættet) til at trykke tætningerne ind mod lejhuset, indtil spændeskiven flugter med lejhusets udvendige kant.

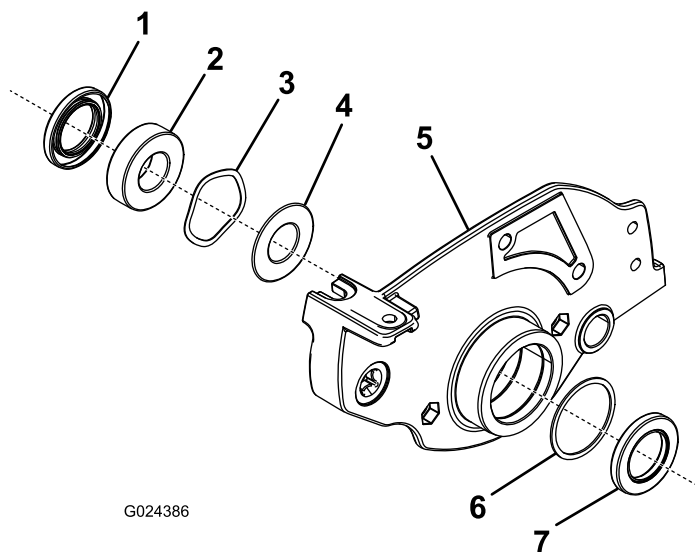


Figur 4

G024385

1. 4 cm

2. 4,5 cm

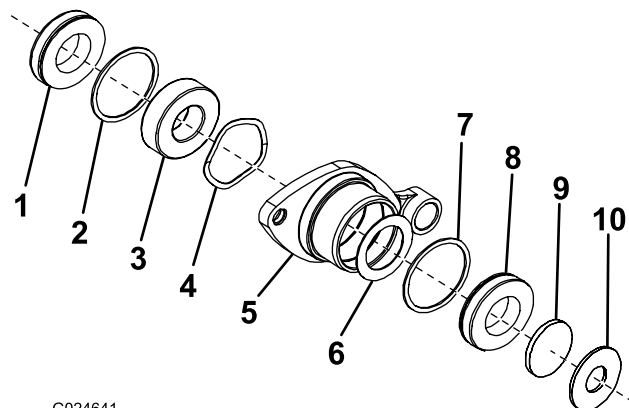


G024386

Figur 5
Højre lejhuse

- | | |
|-------------------------|--------------------------|
| 1. Udvendig olietætning | 5. Lejhuse |
| 2. Leje | 6. Låsering |
| 3. Spændeskive | 7. Indvendig olietætning |
| 4. Trykskive | |

- På lejhuse med en udboringslængde på 4,5 cm (Figur 4) skal du trykke den indvendige tætning yderligere 5 mm ind mod lejhuset ved hjælp af afstandsklods og den store spændeskive, der medfølger i sættet (Figur 6). Afstandsklodsens er 5 mm tyk. Fjern afstandsklodsens, når den flugter med lejhusets udvendige kant.



G024641

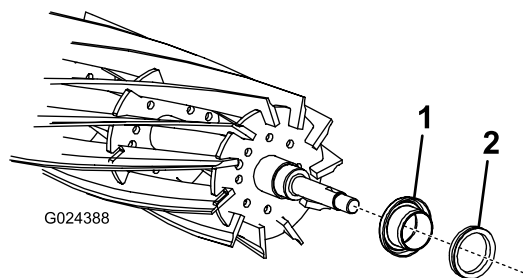
Figur 6
Højre lejhuse

- | | |
|-------------------------|--------------------------|
| 1. Udvendig olietætning | 6. Trykskive |
| 2. Låsering | 7. Låsering |
| 3. Leje | 8. Indvendig olietætning |
| 4. Spændeskive | 9. Afstandsklods |
| 5. Lejhuse | 10. Stor spændeskive |

4. Fyld fordybningen i hvert leje ca. halvt op med universalfedt.

5. Fjern V-ringen fra muffen i begge ender af knivcylinderakslen (Figur 7).

Bemærk: Kontroller mufferne, og udskift dem om nødvendigt. Et specielt muffeværktøj kan købes. Kontakt din Toro-forhandler for at få fat på dette værktøj. Tryk en ny muffe ned over enden af knivcylinderakslene, indtil muffen flugter med afsatsen på akslen.



Figur 7

1. Muffe
2. V-ring

6. Monter en ny V-ring med den flade side først ned over enderne på knivcylinderakslen, indtil den sidder helt oven på muffen.
7. Påfør anti-seize-smøremiddel på lejetapperne på klippeenheden (Figur 2 og Figur 3). Placer knivcylinderen, så vinkelarmene og bøsningerne er i rammen og kan tage imod lejehusene.

Bemærk: Den ende af knivcylinderakslen, hvor kilegangen sidder, skal være i venstre side af rammen.

⚠ FORSIGTIG

Berøring af knivcylinderen, bundkniven eller andre dele på klippeenheden kan medføre personskader. Bær kraftige handsker, når du håndterer klippeenheden.

3

Monterings færdiggørelse

Kræver ingen dele

Til modeller med integrerede lejehus

1. Sæt begge sideplader fast på knivcylinderakslen. Bank dem om nødvendigt let på plads med en blød hammer.
2. Monter sidepladerne på rammen.
3. Fastgør den bageste rulle.

Til modeller med aftagelige lejehus

1. Monter begge lejehus (Figur 3) gennem rammen på knivcylinderakslen.

2. Skub husene ind på knivcylinderakslen. Bank dem om nødvendigt let på plads med en blød hammer.
3. Monter lejehuset på klippeenhedens sideplade med de to plovbolte og koniske møtrikker. Tilspænd fastgørelsesanordningerne.

Til alle modeller

1. Påfør anti-seize-smøremiddel på de indvendige gevind på lejelåsemøtrikken (Figur 2 og Figur 3). Bloker knivcylinderen med et stykke træ for at forhindre, at den drejer. Monter og tilspænd lejelåsemøtrikken på knivcylinderakslen.

Bemærk: Knivcylinderlejts låsemøtrik har venstre gevind.

2. Monter modvægten på klippeenhedens højre side med de bolte og møtrikker, du fjernede tidligere (Figur 2 og Figur 3).
3. Monter afstandsklodsen på venstre knivcylinderlejehus (Figur 1). Monter knivcylinderens drivpladeenhed på siden af klippeenheden med de låsemøtrikker, maskinskruer og låseskiver, du fjernede tidligere. Tilspænd fastgørelsesanordningerne for at sikre enheden.
4. Monter afstandsklodsen og Woodruff-federen på knivcylinderakslen (Figur 2 og Figur 3). Påfør anti-seize-smøremiddel på den indvendige udboring på drivremskiven, og placer remskiven på knivcylinderakslen. Monter og tilspænd flangemøtrikken, der fastgør remskiven til knivcylinderakslen.
5. Kontroller, om der er fri bevægelighed i knivcylinderenheden, ved at rotere remskiven. Hvis den binder, skal du identificere og løse problemet.

Bemærk: Flex 21-plæneklippere har en smule mere modstand i knivcylinderen end andre Toro-greensklippere pga. cylindertætningsdesignet.

6. Monter knivcylinderens drivrem på remskiven og remmen (Figur 1). Juster drivremspændingen, og monter remskærmen. Se *betjeningsvejledningen* for at få flere oplysninger om justeringsproceduren.
7. Monter frontrullen.
8. Monter bundtværstangen på klippeenheden.
9. Monter klippeenheden på traktionsenheden.

Bemærkninger:

Bemærkninger:



Count on it.