



Rake and Vac™ and Super Blower/Vacuum

Model No. 51617—Serial No. 313000001 and Up

Model No. 51618—Serial No. 313000001 and Up

Operator's Manual



If you have questions or problems, call toll free 1-888-367-6631 (US), 1-888-430-1687 (Canada), or 1-800-574-3312 (Mexico) before returning this product.

IMPORTANT SAFETY INSTRUCTIONS

When using an electrical appliance, basic precautions should always be followed, including the following:

READ ALL INSTRUCTIONS BEFORE USING VAC/BLOWER

WARNING—To reduce the risk of fire, electric shock, or injury, follow these safety instructions.

To ensure maximum safety, best performance, and to gain knowledge of the appliance, it is essential that you or any other operator of the appliance read and understand the contents of this manual before operating the appliance. Pay particular attention to the safety alert symbol which means CAUTION, WARNING or DANGER—personal safety instruction. Read and understand the instruction because it has to do with safety. **Failure to comply with these instructions may result in personal injury, risk of fire, or electrical shock.**

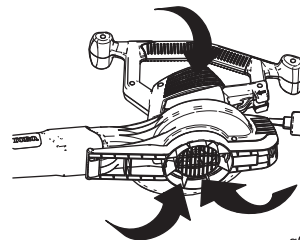
Do not leave the appliance when plugged in. Unplug from outlet when not in use and before servicing.

WARNING—To reduce the risk of electric shock, **do not** use the appliance on wet surfaces. **Do not** expose it to rain. Store it indoors.

Do not allow appliance to be used as a toy. Do not use near children. Do not let children use the appliance.

Use only as described in this manual. Use only manufacturer's recommended attachments.

Dress properly. Keep hair, loose clothing, fingers, and all parts of the body away from openings and moving parts. Be aware of the position of the blower and the air inlets during operation. Loose clothing, jewelry and hair can be drawn into the inlets (refer to the following figure) and may result in personal injury. Always wear substantial footwear, long pants, and eye protection.



g021699

Caution—Moving Parts—do not operate the appliance without the air inlet guard in place. Refer to Setup for proper assembly instructions.

Do not use with damaged cord or plug. If appliance is not working as it should, has been dropped, damaged, left outdoors, or dropped into water, return it to a service dealer.

Do not pull or carry by cord, use cord as a handle, close a door on cord, or pull cord around sharp edges or corners. Keep cord away from heated surfaces.

Do not unplug by pulling on cord. To unplug, grasp the plug, not the cord.

Do not handle plug or appliance with wet hands.

Do not put any object into openings. Do not use with any opening blocked; keep free of dust, lint, hair, and anything that may reduce air flow.

Turn off all controls before unplugging.

Use extra care when cleaning on stairs.

Do not use to vacuum up flammable or combustible liquids, such as gasoline, or use in areas where they may be present.

This appliance is provided with double insulation. Use only identical replacement parts. See instructions for servicing of Double-Insulated Appliances.

Do not vacuum anything that is burning or smoking, such as cigarettes, matches, or hot ashes.

Do not use without vac bag or proper attachments in place.

SAVE THESE INSTRUCTIONS



Safety and Instructional Decals

Important: Safety and instruction decals are located near areas of potential danger. Replace damaged or lost decals.



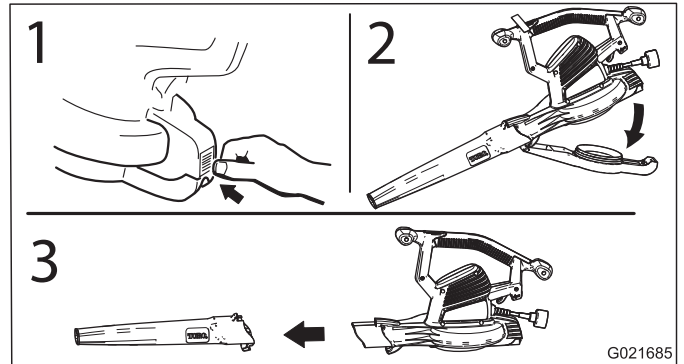
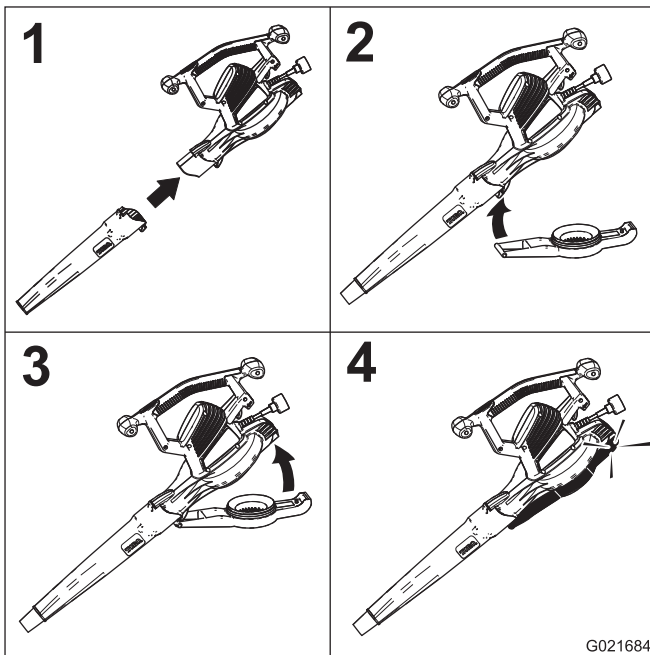
125-0476

Setup

Register your product at www.Toro.com to ensure that Toro can notify you in the case of a safety or warranty product recall.

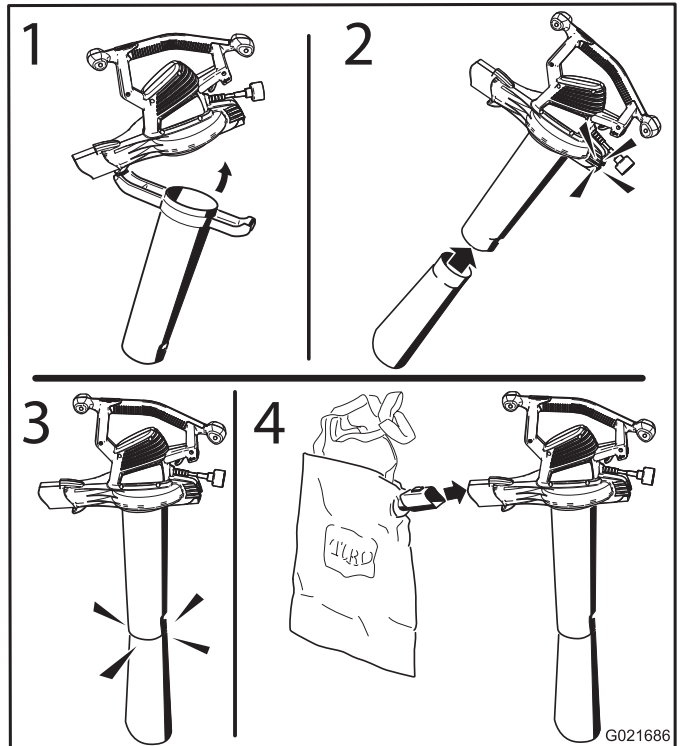
Assembling the Blower

Important: The blower will not run unless the bottom inlet cover is locked in place.



2. Install the vacuum tube and bag.

Important: The vacuum should not run unless the vacuum tube is locked in place.



Converting from Blower to Vacuum

⚠ WARNING

The impeller rotates for a few seconds after you turn off the blower and can cut or injure fingers.

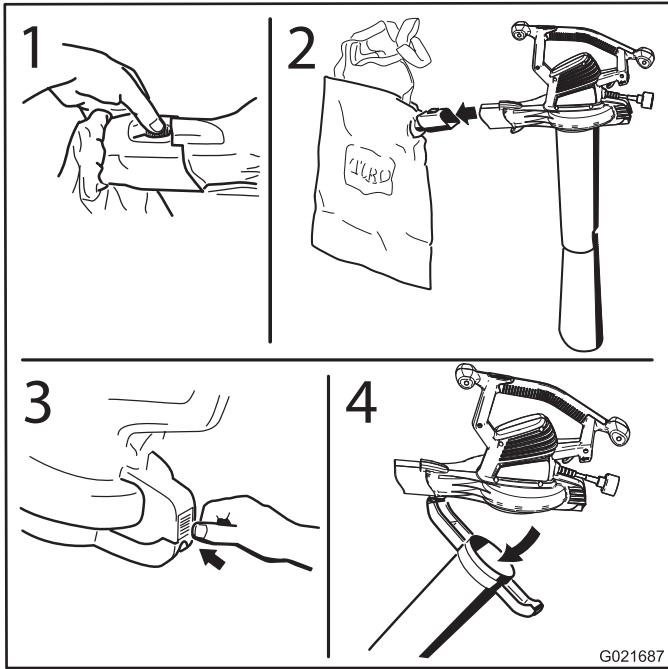
Do not remove the bottom inlet cover when the motor is running or when the unit is plugged into a power outlet.

1. Remove the inlet cover and the blower tube.

3. Adjust the strap as needed for comfortable operation.

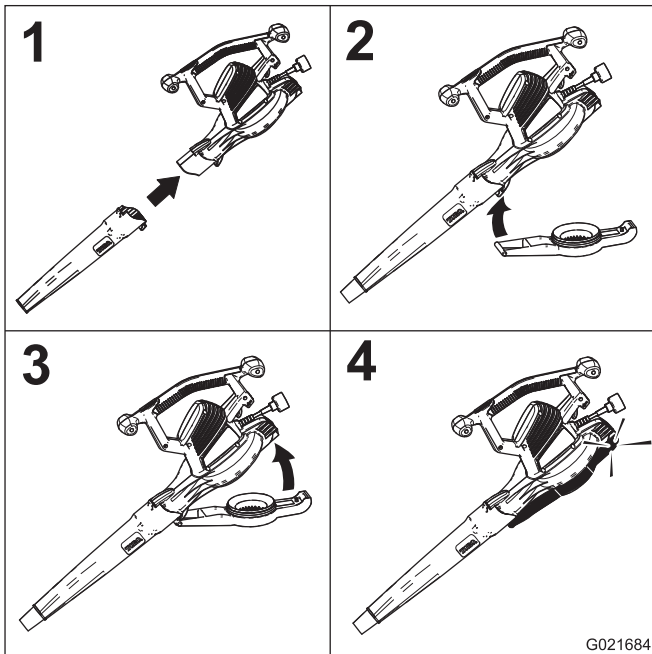
Converting from Vacuum to Blower

1. Remove the vacuum bag and the vacuum tube.



2. Install the blower tube and inlet cover.

Important: The blower should not run unless the bottom inlet cover is locked in place.



Operation

Important: This blower is intended for outdoor, residential use only. Do not use it indoors or for commercial or industrial purposes. This appliance is for household use only.

Connecting to a Power Source

To reduce the risk of electric shock, this appliance has a polarized plug (i.e., one blade is wider than the other). Use only a polarized, UL listed (CSA certified in Canada) extension cord recommended for outdoor use. A polarized plug will fit in a polarized cord only one way. If the plug does not fit fully in the cord, reverse the cord. If it still does not fit, purchase a polarized extension cord. If you have a polarized extension cord and the extension cord plug does not fit fully into the wall receptacle, reverse the plug. If it still does not fit, contact a qualified electrician to install the proper outlet. Do not change the appliance or extension cord plug in any way.

Use only an extension cord recommended for outdoor use.

⚠ WARNING

If you do not fully seat the extension cord on the inlet plug, or if the plug and cord do not fit firmly, the loose plug could lead to overheating and cause a fire, possibly burning you or others.

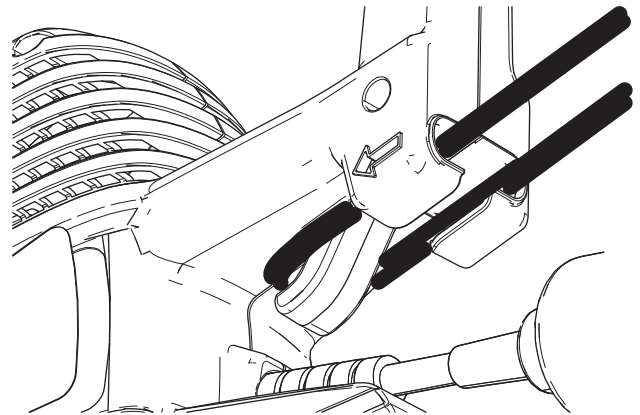
- Ensure that you fully seat the cord on the plug.
- Check the connection regularly to ensure that the cord is firmly attached.
- Do not use a worn-out or loose extension cord.

| Extension Cord Length | Minimum Wire Gage (A.W.G.) |
|-----------------------|----------------------------|
| 100 ft | 14 |
| 150 ft | 12 |

Note: Do not use an extension cord over 150 feet.

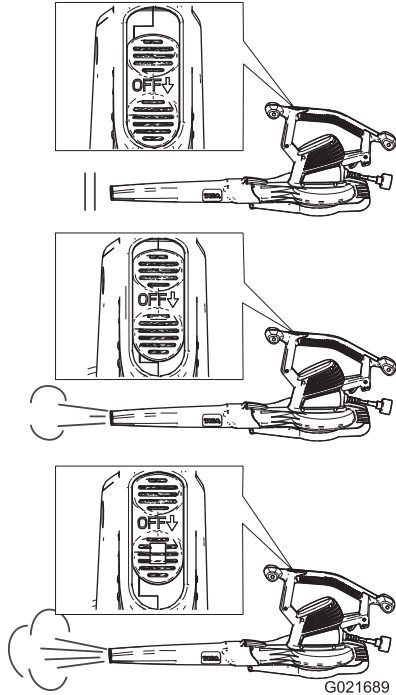
Important: Check the extension cord frequently during use for holes in the insulation. Do not use a damaged cord. Do not run the cord through standing water or wet grass.

Secure the extension cord to the blower using the cord lock system as shown.



g021688

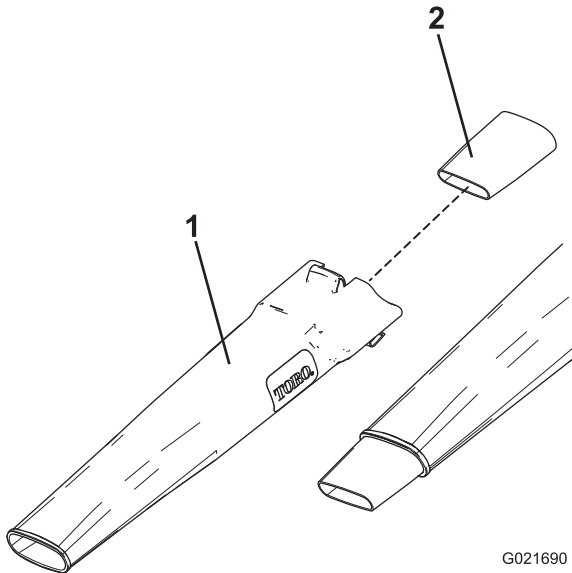
Starting/Stopping/Adjusting the Air Speed



G021689

Using the Nozzles

Install the concentrator nozzle into the blower tube to help reach into narrow spaces or to remove matted debris from hard surfaces.



G021690

1. Blower tube

2. Concentrator nozzle

Using the Blower

The blower is intended for residential use only. Use the blower outdoors to move debris as needed.

⚠ WARNING

The blower can throw debris, possibly causing serious personal injury to the operator or bystanders.

- Do not blow hard objects such as nails, bolts, or rocks.
- Do not operate the blower near bystanders or pets.
- Use extra care when cleaning debris from stairs or other tight areas.
- Wear safety goggles or other suitable eye protection, long pants, and shoes.

Using the Vacuum

⚠ WARNING

The vacuum can throw debris, possibly causing serious personal injury to the operator or bystanders.

- Do not operate the vacuum without the bag installed or with the bag zipper open.
- Do not vacuum sharp, pointed, or hard objects that could be thrown through the fabric of the bag, such as wires, staples, nails, or rocks.



G017098

Important: Vacuum only leaves and soft items. Hard items such as sticks, rocks, acorns, and pine cones will damage the impeller.

Important: Do not force the vacuum tube into a pile of debris or hold the tube upright while force feeding debris into the tube. Either action may clog and damage the impeller. If the vacuum starts to vibrate or make abnormal noise, stop it, *unplug* the cord, and check for the cause.

Emptying the Bag

1. Turn off and unplug the vacuum from the power source.
2. Empty any debris from the bag.



G017099

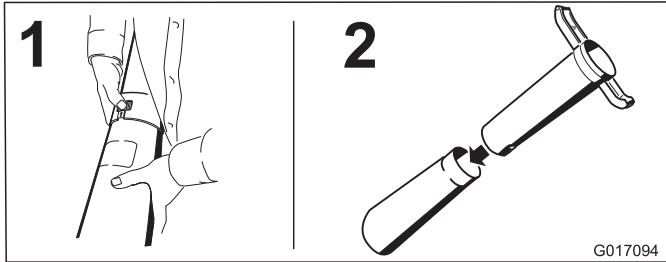
Do not store debris in the bag. To clean the bag, turn it inside out and shake out any excess debris. Once a year, hand wash the bag in soapy water and allow it to air dry.

⚠ DANGER

Normal usage of the bag causes it to wear and deteriorate over time. A worn or deteriorated bag allows small objects to be thrown through the bag, possibly injuring the operator or bystanders.

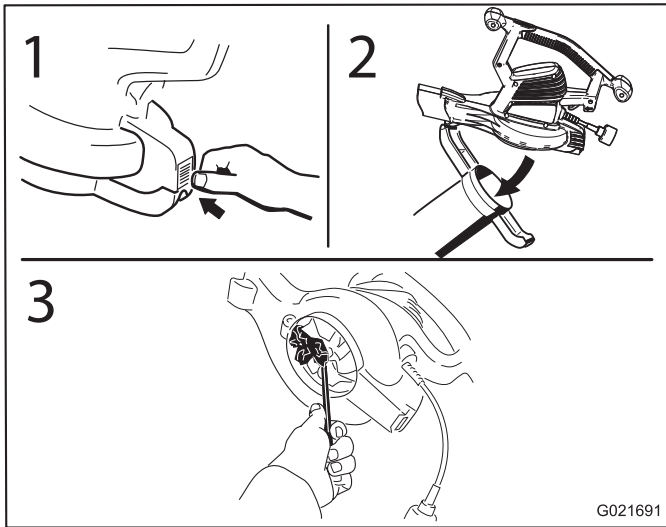
Check the bag frequently. If it is worn or deteriorated, replace it with a genuine Toro vacuum bag.

Separating the Vacuum Tube



Removing Clogged Debris from the Impeller

1. Turn off and **unplug** the vacuum from the power source and wait for all moving parts to stop.
2. Remove the vacuum tube then remove the debris from impeller blades.



3. Check the impeller for any signs of damage. If it is damaged, contact your Authorized Toro Dealer.
4. Install the vacuum tube, or, if you want to switch to blower mode, the bottom inlet cover. Refer to Converting from Blower to Vacuum or Converting from Vacuum to Blower for more information.

Service

Toro has designed this product to give you years of trouble free use. Should it need service, bring the product to your Authorized

Toro Service Dealer. Your Toro Dealer is specially trained to repair Toro products and will ensure that your Toro stays "All" Toro.

Double-insulated Appliances

In a double-insulated appliance, two systems of insulation are provided instead of grounding. No grounding means is provided on a double-insulated appliance, nor should a means for grounding be added to the appliance. Servicing a double-insulated appliance requires extreme care and knowledge of the system, and should be done only by the qualified service personnel at your Authorized Toro Service Dealer. Replacement parts for a double-insulated appliance must be identical to the parts they replace. A double-insulated appliance is marked with the words "Double Insulation" or "Double Insulated." The symbol (square within a square) may also be marked on the appliance.

Storage

Store the blower/vacuum and extension cord indoors, in a cool dry location, out of reach of children and animals.

Troubleshooting

If your blower fails to run when you turn it on, check the following before contacting your Authorized Toro Service Dealer:

- Ensure that the bottom inlet cover or vacuum tube is locked in place.
- Ensure that the power cord is secured in place on the back of the blower and that the plug is fully seated.

Notes:

Notes:

The Toro Promise - Electric Products

A Two-Year Full Warranty for Residential Use for the United States and Canada

The Toro Company and its affiliate, Toro Warranty Company, pursuant to an agreement between them, jointly warrant this product for two years against defects in material or workmanship when used for normal residential purposes.*

If you think your Toro Product contains a defect in materials or workmanship, if you have questions or problems, and before returning this product call toll free:

Trimmers:

1-800-237-2654 (US)
1-800-248-3258 (Canada)

Blowers:

1-888-367-6631 (US)
1-888-430-1687 (Canada)

Snowthrowers:

1-800-808-2963 (US)
1-800-808-3072 (Canada)

To receive a replacement or repair, at our option, return the complete unit to the seller. United States and Canada customers may return their product, with proof of purchase, to any Authorized Service Dealer. United States customers may also return their product, with proof of purchase, postage prepaid, to the Toro Service Center, 5500 SE Delaware, Ankeny, IA 50021.

This warranty covers product defects only. **Neither The Toro Company nor Toro Warranty Company is liable for indirect, incidental, or consequential damages in connection with the use of the Toro Products covered by this warranty, including any cost or expense of providing substitute equipment or service during reasonable periods of malfunction or non-use pending completion of repairs under this warranty. Some states do not allow exclusions of incidental or consequential damages, so the above exclusions may not apply to you.** This warranty gives you specific legal rights, and you may also have other rights which vary from state to state.

Countries Other than the United States and Canada

Customers who have purchased Toro products exported from the United States or Canada should contact their Toro Distributor (Dealer) to obtain guarantee policies for your country, province, or state. If for any reason you are dissatisfied with your Distributor's service or have difficulty obtaining guarantee information, contact the Toro importer. If all other remedies fail, you may contact us at Toro Warranty Company.

Australian Consumer Law

Australian customers will find details relating to the Australian Consumer Law either inside the box or at your local Toro Dealer.

* Residential use means use of the product on the same lot as your home.

Part Number 374-0262 Rev. E



Rake and Vac™ et super souffleur/aspirateur

N° de modèle 51617—N° de série 313000001 et suivants

N° de modèle 51618—N° de série 313000001 et suivants

Manuel de l'utilisateur



Pour tout conseil ou renseignement, appelez notre numéro vert 1-888-367-6631 (États-Unis), 1-888-430-1687 (Canada) ou 1-800-574-3312 (Mexique) avant de renvoyer ce produit.

CONSIGNES DE SÉCURITÉ IMPORTANTES

L'utilisation d'un appareil électrique exige de prendre certaines précautions élémentaires, notamment :

LISEZ TOUTES LES INSTRUCTIONS

AVANT D'UTILISER L'ASPIRATEUR/SOUFFLEUR

ATTENTION – Respectez ces consignes de sécurité pour réduire le risque d'incendie, de choc électrique ou de blessures.

Pour assurer une sécurité et un rendement optimaux, et apprendre à bien connaître le produit, vous-même et tout autre utilisateur de l'appareil, devez impérativement lire et comprendre le contenu de ce manuel avant même de mettre le moteur en marche. Faites particulièrement attention au symbole de sécurité qui signifie PRUDENCE, ATTENTION ou DANGER et concerne la sécurité des personnes. Veillez à lire et bien comprendre ces directives qui portent sur votre sécurité. **Ne pas les respecter, c'est risquer de vous blesser, de vous électrocuter ou de provoquer un incendie.**

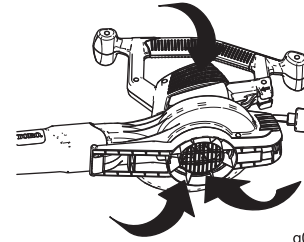
Ne laissez pas l'appareil sans surveillance quand il est sous tension. Débranchez-le du secteur quand il ne sert pas et avant tout entretien.

ATTENTION – Pour réduire le risque de choc électrique, n'utilisez pas l'appareil sur des surfaces mouillées. Ne l'exposez pas à la pluie. Rangez-le à l'intérieur.

L'appareil n'est pas un jouet. Ne l'utilisez pas quand des enfants sont à proximité. N'autorisez pas les enfants à utiliser l'appareil.

Respectez les instructions d'utilisation du présent manuel. N'utilisez que les accessoires préconisés par le fabricant.

Portez des vêtements adéquats. N'approchez pas les cheveux, les doigts ou autres parties du corps, ni les vêtements amples, des ouvertures et des pièces mobiles. Sachez où se trouvent le souffleur et les entrées d'air pendant le fonctionnement de l'appareil. Les vêtements amples, les bijoux et les cheveux peuvent être aspirés dans les entrées d'air (voir la figure suivante) et vous risquez de vous blesser. Portez toujours des chaussures solides, un pantalon et des lunettes de protection.



g021699

Prudence – Pièces mobiles – n'utilisez pas l'appareil si le déflecteur d'entrée d'air n'est pas en place. Consultez la rubrique Préparation pour connaître les instructions de montage correctes.

N'utilisez pas l'appareil si le cordon d'alimentation ou la prise est endommagé(e). Si l'appareil ne fonctionne pas correctement, s'il est tombé, a été endommagé, oublié à l'extérieur ou est tombé dans l'eau, renvoyez-le à un concessionnaire-réparateur agréé.

Évitez de tirer ou de soulever l'appareil par le cordon d'alimentation, d'utiliser le cordon comme poignée, de coincer le cordon dans une porte ou de le traîner sur des arêtes tranchantes ou des angles vifs. N'approchez pas le cordon des surfaces chaudes.

Ne débranchez pas l'appareil en tirant sur le cordon, mais en tenant la prise.

Ne manipulez pas l'appareil ou la prise si vous avez les mains mouillées.

N'introduisez rien dans les ouvertures. N'utilisez pas l'appareil si les ouvertures sont bloquées; ne laissez pas s'accumuler la poussière, les peluches, les cheveux ou quoi que ce soit d'autre susceptible de gêner la circulation de l'air.

Coupez toutes les commandes avant de débrancher l'appareil.

Soyez particulièrement prudent lorsque vous nettoyez sur un escalier.

N'aspirez pas de liquides inflammables ou combustibles, comme de l'essence, et n'utilisez pas l'appareil dans des endroits où ce type de liquide peut se trouver.

L'appareil bénéficie d'une double isolation. Utilisez uniquement des pièces de rechange identiques. Reportez-vous aux instructions d'entretien des Appareils à double isolation.

N'aspirez pas d'objets incandescents ou qui dégagent de la fumée, tels cigarettes, allumettes ou cendres chaudes.

N'utilisez pas l'appareil sans le sac ou les accessoires corrects.



CONSERVEZ CES INSTRUCTIONS

Autocollants de sécurité et d'instruction

Important: Les autocollants de sécurité et d'instruction sont placés près des endroits potentiellement dangereux. Remplacez les autocollants endommagés.



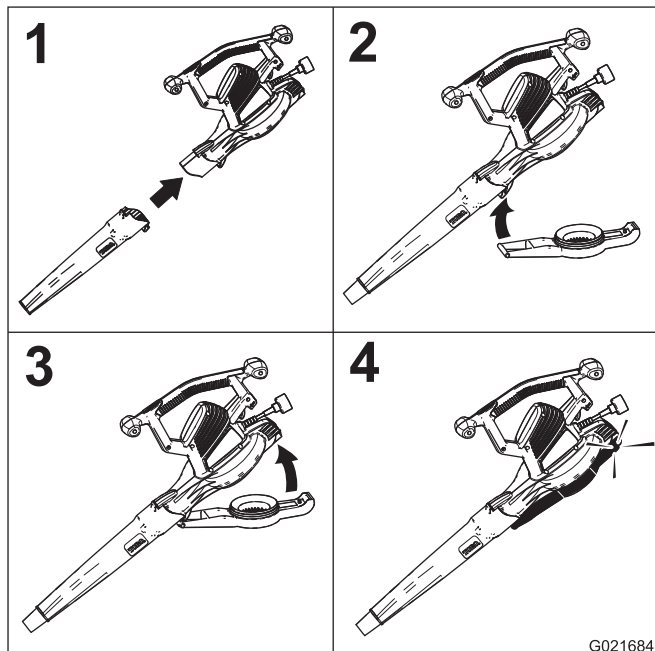
125-0476

Mise en service

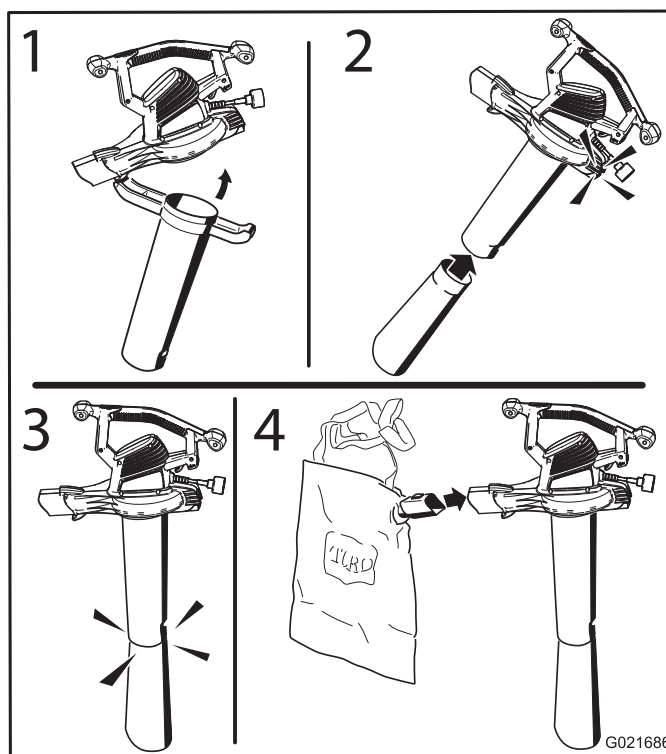
Enregistrez votre produit à www.Toro.com afin que Toro puisse vous contacter en cas de rappel de produit pour raison de sécurité ou dans le cadre de la garantie.

Assemblage du souffleur

Important: Le souffleur ne fonctionnera que si le couvercle d'entrée inférieur est verrouillé en position.



Important: L'aspirateur ne fonctionne que si le tube d'aspiration est verrouillé en position.



3. Réglez la sangle pour améliorer le confort d'utilisation.

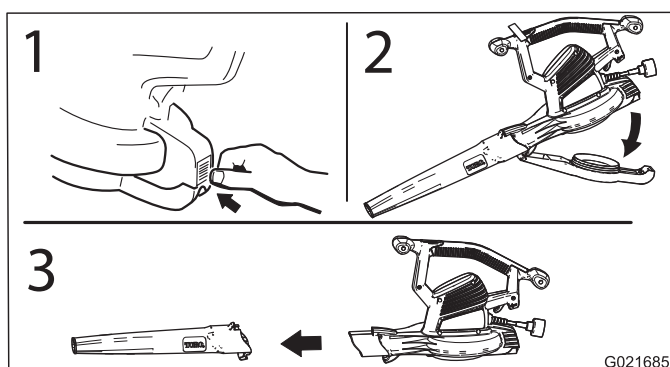
Passage du mode souffleur au mode aspirateur

⚠ ATTENTION

La turbine continue de tourner pendant quelques secondes après l'arrêt ; vous risquez de vous couper ou vous blesser aux doigts.

N'enlevez pas le couvercle d'entrée inférieur quand le moteur tourne ou si l'appareil est branché sur le secteur.

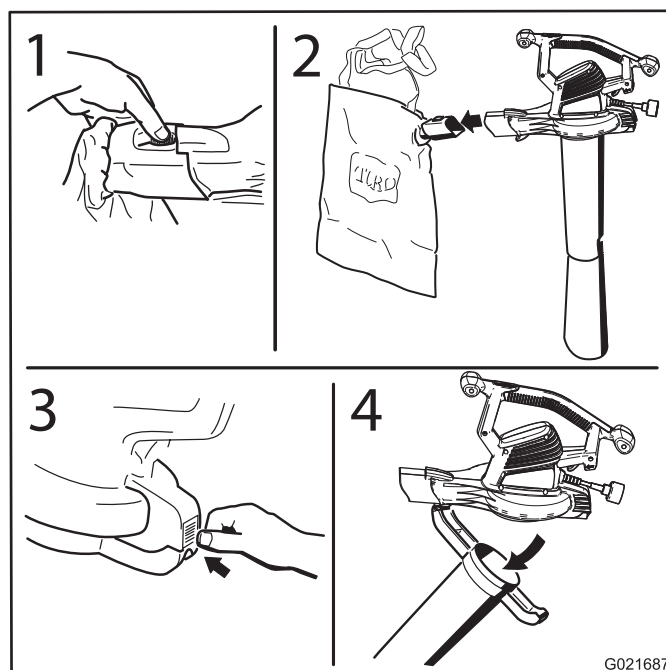
1. Déposez le couvercle d'entrée et le tube du souffleur.



2. Installez le tube et le sac d'aspiration.

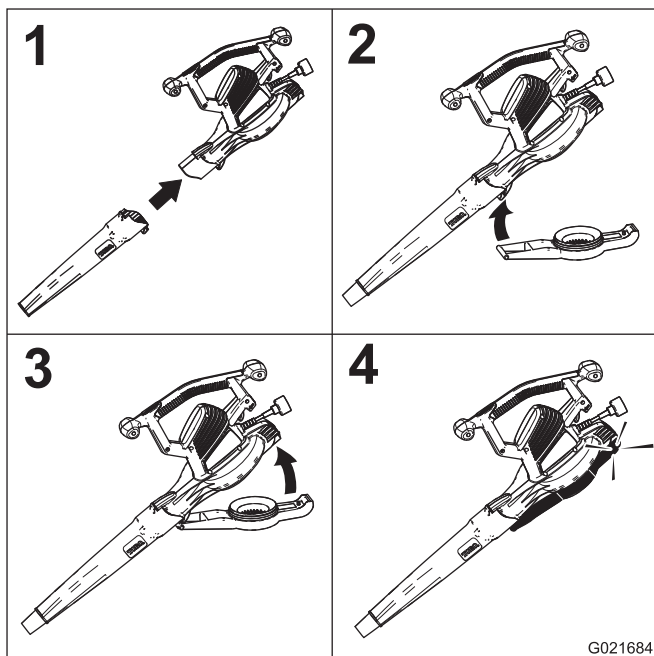
Passage du mode aspirateur au mode souffleur

1. Déposez le sac et le tube d'aspiration.



2. Posez le tube de souffleur et le couvercle d'entrée.

Important: Le souffleur ne fonctionne que si le couvercle d'entrée inférieur est verrouillé en position.



Utilisation

Important: Ce souffleur est uniquement destiné à l'usage domestique et extérieur. Ne l'utilisez pas à l'intérieur ni à des fins commerciales ou industrielles. Cet appareil est réservé à l'usage domestique.

Raccordement à une source d'alimentation

Pour réduire les risques de choc électrique, l'appareil est muni d'une fiche polarisée (une broche plus large que l'autre). N'utilisez qu'une rallonge polarisée, portée sur la liste UL (certifiée CSA au Canada) et prévue pour l'utilisation à l'extérieur. Une prise polarisée ne s'adapte à un cordon polarisé que d'une seule façon. Si la prise ne s'adapte pas parfaitement au cordon, inversez le cordon. Si le problème persiste, procurez-vous une rallonge polarisée. Si vous avez une rallonge polarisée et que sa fiche ne s'adapte pas à la prise murale, inversez la fiche. Si le problème persiste, demandez à un électricien qualifié d'installer une prise murale adéquate. Ne changez surtout pas la prise ni l'appareil.

Utilisez uniquement une rallonge prévue pour l'extérieur.

⚠ ATTENTION

Si la rallonge n'est pas parfaitement branchée à la prise d'entrée, ou si la prise et le cordon ne sont pas connectés solidement, la prise mal ajustée risque de provoquer une surchauffe et éventuellement un incendie, et de vous brûler ainsi que d'autres personnes.

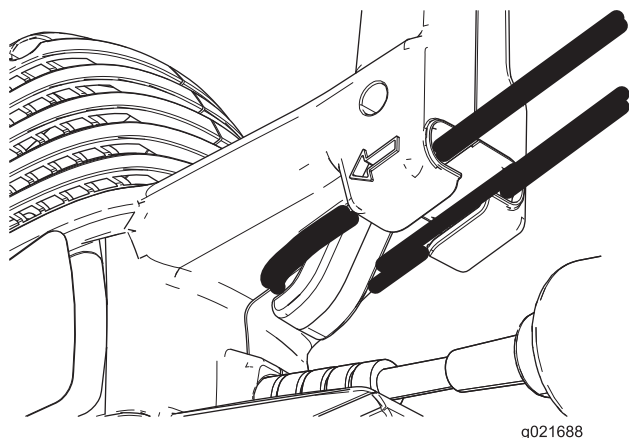
- Le cordon doit être parfaitement engagé avec la prise.
- Vérifiez régulièrement que le cordon est bien connecté.
- N'utilisez pas la rallonge si elle est usée ou mal ajustée.

| Longueur de la rallonge | Calibre de fil minimum (A.W.G.) |
|-------------------------|---------------------------------|
| 30 m (100 pi) | 14 |
| 45 m (150 pi) | 12 |

Remarque: N'utilisez pas de rallonge de plus de 45 m (150 pieds).

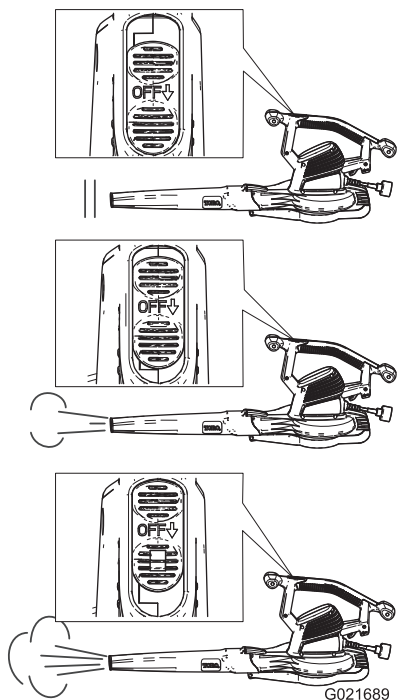
Important: Au cours de l'utilisation, vérifiez souvent que la gaine de la rallonge ne présente pas de perforations. N'utilisez pas le cordon d'alimentation s'il est endommagé. Ne faites pas passer le cordon dans des flaques d'eau ou de l'herbe détrempée.

Attachez la rallonge au souffleur au moyen du système de blocage du cordon, comme montré.



g021688

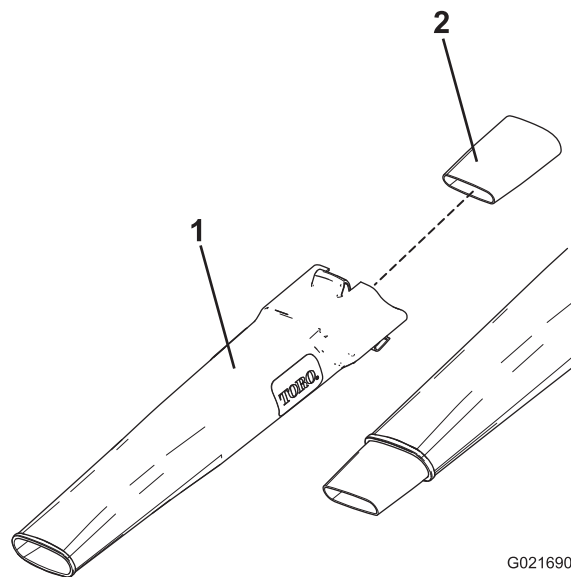
Démarrage/arrêt/réglage de la vitesse de l'air



G021689

Utilisation des embouts

Placez l'embout concentrateur dans le tube du souffleur pour pouvoir atteindre les endroits difficiles d'accès ou pour déplacer les débris en paquets sur les surfaces dures.



G021690

1. Tube de souffleur

2. Embout concentrateur

Utilisation du souffleur

Le souffleur est réservé à l'usage domestique. Utilisez le souffleur à l'extérieur pour déplacer les débris selon les besoins.

⚠ ATTENTION

Le souffleur peut projeter des débris et blesser gravement l'utilisateur ou les personnes à proximité.

- Ne soufflez pas sur des objets durs du type clous, boulons ou pierres.
- N'utilisez pas le souffleur près de personnes ou d'animaux.
- Soyez particulièrement prudent lorsque vous nettoyez des escaliers ou d'autres endroits peu accessibles.
- Portez des lunettes de sécurité ou une autre protection oculaire appropriée, un pantalon et des chaussures.

Utilisation de l'aspirateur

⚠ ATTENTION

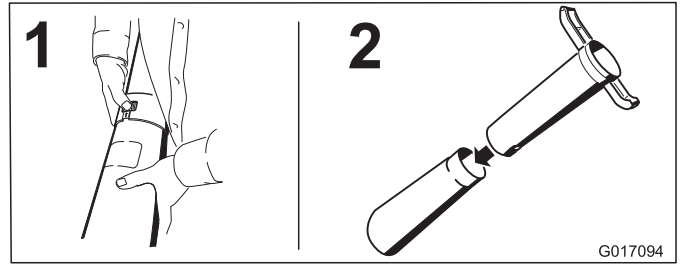
L'aspirateur peut projeter des débris et blesser gravement l'utilisateur ou les personnes à proximité.

- N'utilisez pas l'aspirateur si le sac n'est pas en place ou n'est pas fermé.
- N'aspirez pas d'objets pointus, tranchants ou durs qui pourraient traverser le tissu du sac, comme des fils de fer, des agrafes, des clous ou des pierres.



G017098

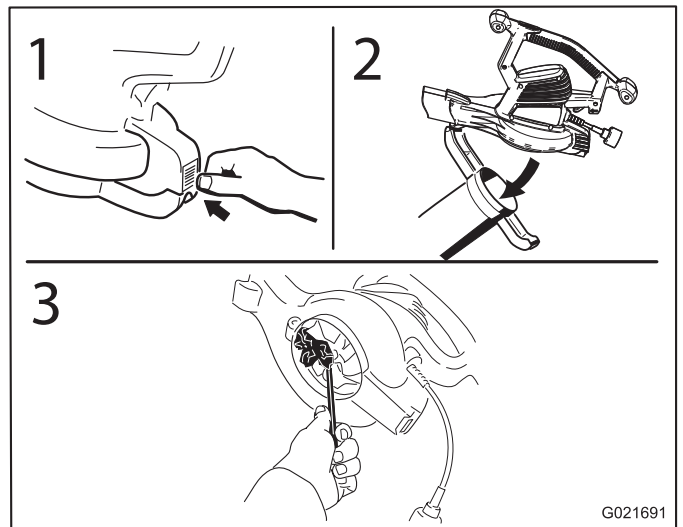
Séparation du tube d'aspiration



G017094

Nettoyage des débris accumulés sur la turbine

1. Arrêtez et débranchez l'aspirateur du secteur, et attendez l'arrêt de toutes les pièces mobiles.
2. Retirez le tube d'aspiration puis enlevez les débris des pales de la turbine.



G021691

3. Contrôlez l'état de la turbine et contactez votre dépositaire Toro agréé si elle est endommagée.
4. Mettez le tube d'aspiration en place ou, si vous souhaitez utiliser le souffleur, le couvercle d'entrée inférieur. Reportez-vous à la rubrique Conversion de souffleur en aspirateur ou Conversion d'aspirateur en souffleur pour plus de détails.

Entretien

Toro a conçu ce produit pour vous offrir des années de bons et loyaux services. Lorsqu'un entretien est requis, confiez l'appareil à un dépositaire réparateur Toro agréé. Celui-ci possède les compétences nécessaires pour réparer les produits Toro et il saura maintenir l'intégrité de votre appareil Toro.

Appareils à double isolation

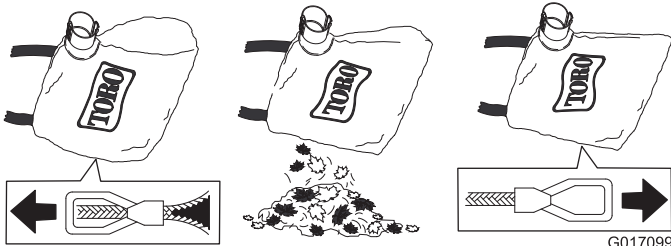
Ce type d'appareil dispose de deux systèmes d'isolation au lieu d'une mise à la terre. Aucun dispositif de mise à la terre n'est prévu sur un appareil à double isolation et aucun ne doit lui être ajouté. L'entretien d'un appareil à double isolation est délicat et exige de bien connaître le système. Pour cette raison, son entretien ne doit être réalisé que par le personnel qualifié de votre dépositaire-réparateur Toro agréé. Les pièces de rechange d'un appareil à double isolation doivent être identiques aux

Important: N'aspirez que les feuilles ou les objets mous. Les objets durs, tels bâtons, pierres, glands et pommes de pin endommageront la turbine.

Important: Ne forcez pas le tube d'aspiration dans une pile de débris et ne retournez pas l'appareil pour introduire des débris de force dans le tube. Dans les deux cas, la turbine risque de se boucher et d'être endommagée. Si l'aspirateur se met à vibrer ou produit des bruits inhabituels, arrêtez-le, débranchez le cordon d'alimentation et recherchez l'origine du problème.

Vidage du sac ramassage

1. Arrêtez et débranchez l'aspirateur de la prise d'alimentation.
2. Videz le sac.



G017099

Ne laissez pas de débris dans le sac. Pour nettoyer le sac, retournez-le et secouez-le pour vider tous les débris. Une fois par an, lavez-le dans de l'eau savonneuse et laissez-le sécher à l'air libre.

⚠ DANGER

Le sac s'use et se détériore avec le temps. De petits objets peuvent alors être projetés à travers, ce qui risque de blesser gravement l'utilisateur ou les personnes à proximité.

Examinez le sac fréquemment. S'il est usé ou détérioré, remplacez-le par un sac Toro d'origine.

pièces d'origine. Les appareils à double isolation portent les mots "Double Insulation" ou "Double Insulated" ("Double isolation" ou "Doublement isolé"). Le symbole (un carré entouré d'un carré) est parfois utilisé également.

Remisage

Rangez le souffleur/aspirateur et la rallonge à l'intérieur, dans un endroit frais et sec, hors de portée des enfants et des animaux.

Dépistage des défauts

Si le souffleur ne fonctionne pas quand vous le mettez en marche, consultez la liste suivante avant de contacter votre dépositaire réparateur Toro agréé :

- Vérifiez que le couvercle d'entrée inférieur ou le tube d'aspiration est bien verrouillé en position.
- Vérifiez que le cordon d'alimentation est bien fixé en position à l'arrière du souffleur et que la prise est correctement branchée.

La promesse de Toro – Produits électriques

Une garantie intégrale de deux ans pour usage domestique valable aux États-Unis et au Canada.

The Toro Company et sa filiale, Toro Warranty Company, en vertu d'un accord mutuel, s'engagent conjointement à réparer le produit utilisé à des fins résidentielles normales s'il présente un défaut de fabrication, pendant une période de deux ans à dater de l'achat.*

Si vous pensez que votre produit Toro présente un vice de matériau ou de fabrication, si vous avez besoins de conseils ou de renseignements, et avant de renvoyer ce produit, appelez gratuitement le numéro suivant :

Débroussailleuses :

1-800-237-2654 (États-Unis)
1-800-248-3258 (Canada)

Souffleurs :

1-888-367-6631 (États-Unis)
1-888-430-1687 (Canada)

Déneigeuses :

1-800-808-2963 (États-Unis)
1-800-808-3072 (Canada)

Pour recevoir un appareil de rechange ou réparé, suivant notre choix, renvoyez l'appareil au complet au vendeur. Aux États-Unis et au Canada, le produit peut être renvoyé, accompagné d'une preuve d'achat, à n'importe quel dépositaire-réparateur agréé. Les clients américains peuvent aussi renvoyer leur produit, accompagné d'une preuve d'achat, port payé, à : Toro Service Center, 5500 SE Delaware, Ankeny, IA 50021.

Cette garantie couvre les défauts de produit uniquement. **The Toro Company et Toro Warranty Company déclinent toute responsabilité en cas de dommages secondaires ou indirects liés à l'utilisation des produits Toro couverts par cette garantie, notamment quant aux coûts et dépenses encourus pour se procurer un équipement ou un service de substitution durant une période raisonnable pour cause de défaillance ou d'indisponibilité en attendant la réparation sous garantie. L'exclusion de la garantie des dommages secondaires ou indirects n'est pas autorisée dans certains états ou pays, et peut donc ne pas s'appliquer dans votre cas.** Cette garantie vous accorde des droits spécifiques, auxquels peuvent s'ajouter d'autres droits qui varient selon les états.

Autres pays que les États-Unis et le Canada

Pour les produits Toro exportés des États-Unis ou du Canada, demandez à votre distributeur (dépositaire) Toro la police de garantie applicable dans votre pays, région ou état. Si, pour une raison quelconque, vous n'êtes pas satisfait des services de votre distributeur, ou si vous avez du mal à vous procurer les informations de garantie, adressez-vous à l'importateur Toro. En dernier recours, adressez-vous à Toro Warranty Company.

Droits des consommateurs australiens

Les consommateurs australiens trouveront les détails relatifs aux droits des consommateurs australiens soit à l'intérieur de l'emballage soit chez leur concessionnaire Toro local.

* L'usage résidentiel normal désigne l'utilisation du produit sur le terrain où se trouve votre domicile.

Réf. 374-0262 Rév. E