



Count on it.

Manuel de l'utilisateur

Tondeuse autotractée commerciale

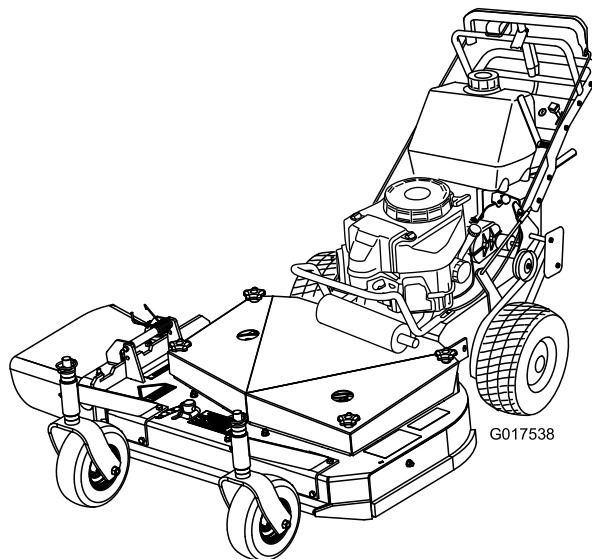
Tablier fixe, barre de commande en T, transmission par engrenages avec tablier de coupe de 81, 91 ou 122 cm (32, 36 ou 48 pouces)

N° de modèle 30672—N° de série 313000001 et suivants

N° de modèle 30674—N° de série 313000001 et suivants

N° de modèle 30678—N° de série 313000001 et suivants

N° de modèle 39674—N° de série 313000001 et suivants



⚠ ATTENTION

CALIFORNIE Proposition 65 - Avertissement

Ce produit contient une ou des substances chimiques considérées par l'état de Californie comme capables de provoquer des cancers, des anomalies congénitales ou d'autres troubles de la reproduction.

Les gaz d'échappement de ce produit contiennent des substances chimiques considérées par l'état de Californie comme susceptibles de provoquer des cancers, des malformations congénitales et autres troubles de la reproduction.

Ce système d'allumage par étincelle est conforme à la norme canadienne ICES-002.

- Pour les modèles 30672, 30674 et 30678 :

Important: Le moteur de cette machine n'est pas équipé d'un silencieux avec pare-étincelles. L'utilisation de cette machine dans une zone boisée, broussailleuse ou recouverte d'herbe constitue une infraction à la section 4442 du Code des ressources publiques de Californie (CPRC). Certains autres états ou régions fédérales peuvent être régis par des lois similaires.

- Pour le modèle 39674 :

Un pare-étincelles est incorporé à l'ensemble silencieux car certaines régions et certains pays en exigent l'usage sur le moteur de la machine.

Les pare-étincelles Toro d'origine sont homologués par le Service des forêts du Ministère de l'Agriculture des États-Unis (USDAFS).

Important: Le moteur de cette machine est équipé d'un silencieux avec pare-étincelles. L'utilisation ou le fonctionnement du moteur dans une zone boisée, broussailleuse ou recouverte d'herbe constitue une infraction à la section 4442 du Code des ressources publiques de Californie s'il n'est pas équipé d'un silencieux à pare-étincelles maintenu en état de marche ou s'il n'est pas bridé, équipé et entretenu pour la prévention des incendies. Certains autres états ou régions fédérales peuvent être régis par des lois similaires.

⚠ ATTENTION

Le retrait de pièces et accessoires standard d'origine peut modifier la garantie, la motricité et la sécurité de la machine. L'utilisation de pièces autres que des pièces Toro d'origine peut causer des blessures graves ou mortelles. Toute modification non autorisée du moteur, du système d'alimentation ou de dégazage, peut contrevenir à la réglementation EPA et CARB.

Remplacez toutes les pièces, y compris mais non exclusivement, les pneus, courroies, lames et système d'alimentation, par des pièces Toro d'origine.

Le *Manuel du propriétaire du moteur* ci-joint est fourni à titre informatif concernant la réglementation de l'Agence américaine pour la protection de l'environnement (EPA) et la réglementation antipollution de l'état de Californie relative aux systèmes antipollution, à leur entretien et à leur garantie. Vous pouvez vous en procurer un nouvel exemplaire en vous adressant au constructeur du moteur.

Introduction

Cette tondeuse à lame rotative est destinée au grand public, aux professionnels et aux utilisateurs temporaires. Elle est principalement conçue pour tondre les pelouses entretenues régulièrement des terrains privés et commerciaux. Elle n'est pas conçue pour couper les broussailles ni pour un usage agricole.

Lisez attentivement ces informations pour apprendre comment utiliser et entretenir correctement votre produit, et éviter de l'endommager ou de vous blesser. Vous êtes responsable de l'utilisation sûre et correcte du produit.

Vous pouvez contacter Toro directement à www.Toro.com pour tout renseignement concernant un produit ou un accessoire, pour obtenir l'adresse d'un dépositaire ou pour enregistrer votre produit.

Lorsque vous contactez un dépositaire-réparateur agréé ou le service après-vente Toro pour l'entretien de votre machine, pour vous procurer des pièces Toro d'origine ou pour obtenir des renseignements complémentaires, munissez-vous des numéros de modèle et de série du produit. Figure 1 indique l'emplacement des numéros de modèle et de série du produit. Inscrivez les numéros dans l'espace réservé à cet effet.

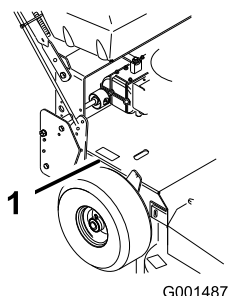


Figure 1

1. Emplacement des numéros de modèle et de série

N° de modèle _____
N° de série _____

Les mises en garde de ce manuel soulignent les dangers potentiels et sont signalées par le symbole de sécurité (Figure 2), qui indique un danger pouvant entraîner des blessures graves ou mortelles si les précautions recommandées ne sont pas respectées.



Figure 2

1. Symbole de sécurité

Deux autres termes sont également utilisés pour faire passer des informations essentielles. **Important**, pour attirer l'attention sur des informations mécaniques spécifiques et **Remarque**, pour insister sur des informations d'ordre général méritant une attention particulière.

Table des matières

- Introduction 2
- Sécurité 4
 - Consignes de sécurité..... 4
 - Sécurité des tondeuses Toro..... 5
 - Indicateur de pente 7
 - Autocollants de sécurité et d'instruction 8
- Vue d'ensemble du produit 11
 - Commandes 11
 - Caractéristiques techniques 12
 - Accessoires/outils 12
- Utilisation 13
 - Ajout de carburant..... 13
 - Sécurité avant tout 14
 - Utilisation du frein de stationnement 14
 - Démarrage et arrêt du moteur 15
 - Fonctionnement du levier de commande des lames (PDF) 15

- Le système de sécurité 16
- Marche avant ou arrière 16
- Utilisation de la barre de commande inférieure 17
- Arrêt de la machine..... 18
- Transport de la machine 18
- Réglage du déflecteur d'éjection 18
- Positionnement du déflecteur d'éjection..... 18
- Éjection latérale ou déchiquetage de l'herbe 19
- Réglage de la hauteur de coupe 19
- Réglage de la hauteur du guidon..... 21
- Réglage des tiges de commande 22
- Tableau de hauteur de coupe 23
- Entretien 24
 - Programme d'entretien recommandé 24
 - Lubrification 25
 - Procédure de graissage 25
 - Lubrification des roulements des roues pivotantes et des roues..... 25
 - Graissage des accouplements de la transmission..... 25
 - Graissage de la poulie de tension de la courroie du tablier de coupe 25
 - Entretien du moteur 26
 - Entretien du filtre à air 26
 - Vidange et remplacement de l'huile moteur 27
 - Entretien des bougies..... 28
 - Entretien du système d'alimentation 29
 - Entretien du circuit d'alimentation 29
 - Entretien du système d'entraînement 31
 - Contrôle de la pression des pneus 31
 - Entretien du système de refroidissement 32
 - Nettoyage de la grille d'entrée d'air 32
 - Nettoyage du circuit de refroidissement 32
 - Entretien des freins 33
 - Entretien des freins..... 33
 - Entretien des courroies 34
 - Contrôle des courroies 34
 - Remplacement de la courroie de transmission aux roues..... 34
 - Remplacement de la courroie d'entraînement..... 34
 - Remplacement de la courroie du tablier de coupe 34
 - Réglage de la tension de la courroie du tablier de coupe 36
 - Entretien du tablier de coupe 39
 - Entretien des lames..... 39
 - Réglage du frein des lames 41
 - Remplacement du déflecteur d'herbe 41
 - Remisage 42
 - Dépistage des défauts 44
 - Schémas 46

Sécurité

Remarque: L'ajout d'accessoires non conformes aux spécifications de l'American National Standards Institute et fabriqués par d'autres constructeurs entraîne la non-conformité de la machine.

Cette machine peut occasionner des accidents si elle n'est pas utilisée ou entretenue correctement. Pour réduire les risques d'accidents et de blessures, respectez les consignes de sécurité qui suivent. Tenez toujours compte des mises en garde signalées par le symbole de sécurité ▲ et la mention PRUDENCE, ATTENTION ou DANGER. Ne pas les respecter, c'est risquer de vous blesser, parfois mortellement.

Consignes de sécurité

Les instructions suivantes sont issues de la norme ANSI B71.4-2012.

Apprendre à se servir de la machine

- Lisez le manuel de l'utilisateur et toute autre documentation de formation. Il appartient au propriétaire de la machine d'expliquer le contenu du manuel aux personnes (utilisateurs, mécaniciens, etc.) qui ne maîtrisent pas suffisamment la langue dans laquelle il est rédigé.
- Familiarisez-vous avec le maniement correct du matériel, les commandes et les symboles de sécurité.
- Les utilisateurs et mécaniciens doivent tous posséder les compétences nécessaires. Le propriétaire de la machine doit assurer la formation des utilisateurs.
- Ne confiez jamais l'utilisation ou l'entretien de la machine à des enfants ou des personnes non qualifiées. Certaines législations imposent un âge minimum pour l'utilisation de ce type de machine.
- Le propriétaire/l'utilisateur est responsable des dommages matériels ou corporels et peut les prévenir.

Avant d'utiliser la machine

- Examinez la zone de travail pour déterminer quels accessoires et équipements vous permettront d'exécuter votre tâche correctement et sans danger. Utilisez uniquement les accessoires et équipements agréés par le fabricant.
- Portez des vêtements appropriés, y compris un casque, des lunettes de protection et des protège-oreilles. Les cheveux longs, les vêtements amples et les bijoux peuvent se prendre dans les pièces mobiles.
- Examinez la zone de travail et enlevez tout objet susceptible d'être projeté par la machine (pierres, jouets, câbles, etc.).
- Vérifiez toujours que les commandes de présence de l'utilisateur, les contacteurs de sécurité et les capots de protection sont en place et fonctionnent

correctement. N'utilisez pas la machine en cas de mauvais fonctionnement.

Utilisation

- La foudre peut provoquer des blessures graves ou mortelles. Si vous voyez des éclairs ou que vous entendez le tonnerre à proximité, n'utilisez pas la machine et mettez-vous à l'abri.
- Ne faites jamais tourner le moteur dans un local fermé.
- N'utilisez la machine que sous un bon éclairage et méfiez-vous des trous et autres dangers cachés.
- Vérifiez que tous les embrayages sont au point mort et que le frein de stationnement est serré avant de mettre le moteur en marche. Le moteur ne doit être mis en marche que depuis la position de conduite.
- Veillez à ne pas perdre l'équilibre quand vous utilisez la machine, surtout en marche arrière. Marchez, ne courez pas! Ne travaillez jamais sur de l'herbe humide, vous pourriez glisser.
- Ralentissez et redoublez de prudence sur les pentes. Déplacez-vous toujours transversalement sur les pentes. L'état de la surface de travail peut modifier la stabilité de la machine. Soyez prudent lorsque vous travaillez à proximité de dénivellations.
- Ralentissez et soyez prudent quand vous changez de direction et quand vous faites demi-tour sur les pentes.
- Ne relevez jamais le tablier de coupe quand les lames tournent.
- N'utilisez jamais la machine sans vérifier que les capots de la prise de force et autres protection sont solidement fixés en place. Vérifiez la fixation, le réglage et le fonctionnement de tous les verrouillages de sécurité.
- N'utilisez jamais la machine si le déflecteur de l'éjecteur est relevé, déposé ou modifié, sauf si vous utilisez un bac à herbe.
- Ne modifiez pas le réglage du régulateur et ne faites pas tourner le moteur à un régime excessif.
- Arrêtez-vous sur une surface plane, débrayez toutes les commandes, serrez le frein de stationnement (le cas échéant) et arrêtez le moteur avant de quitter le poste de conduite, pour quelque raison que ce soit, y compris pour vider les bacs à herbe ou déboucher l'éjecteur.
- Arrêtez la machine et examinez l'état des lames si vous heurtez un obstacle ou si la machine vibre de manière inhabituelle. Effectuez les réparations nécessaires avant de réutiliser la machine.
- N'approchez pas les pieds et les mains du tablier de coupe.
- Avant de faire marche arrière, vérifiez que la voie est libre juste derrière la machine et sur sa trajectoire.
- Tenez les personnes et les animaux à distance.
- Ralentissez quand vous traversez des routes et des trottoirs. Arrêtez les lames quand vous ne tondez pas.

- Sachez dans quel sens s'effectue l'éjection et faites en sorte qu'elle ne soit dirigée vers personne.
- N'utilisez pas la machine sous l'emprise de l'alcool, de drogues ou de médicaments.
- Soyez prudent à l'approche de tournants sans visibilité, de buissons, d'arbres ou d'autres objets susceptibles de masquer la vue.

Manipulation sécuritaire des carburants :

- Pour éviter de vous blesser ou de causer des dommages matériels, manipulez l'essence avec une extrême prudence. L'essence est extrêmement inflammable et ses vapeurs sont explosives.
- Éteignez cigarettes, cigares, pipes et autres sources d'étincelles.
- Utilisez exclusivement un bidon à carburant homologué.
- N'enlevez jamais le bouchon du réservoir de carburant et n'ajoutez jamais de carburant quand le moteur est en marche.
- Laissez refroidir le moteur avant de faire le plein.
- Ne faites jamais le plein à l'intérieur d'un local.
- Ne remisez jamais les bidons de carburant à proximité d'une flamme nue, d'une source d'étincelles ou d'une veilleuse, telle celle que l'on trouve sur un chauffe-eau ou d'autres appareils.
- Ne remplissez jamais les bidons de carburant à l'intérieur d'un véhicule ou dans la caisse d'un véhicule utilitaire dont le revêtement est en plastique. Posez toujours les bidons sur le sol, à l'écart du véhicule, avant de les remplir.
- Descendez la machine du véhicule ou de la remorque avant de remplir le réservoir de carburant. Si cela n'est pas possible, remplissez le réservoir à l'aide d'un bidon, et non directement à la pompe.
- Maintenez le pistolet en contact avec le bord du réservoir ou du bidon jusqu'à la fin du ravitaillement. N'utilisez pas un dispositif de verrouillage du pistolet en position ouverte.
- Si du carburant s'est répandu sur vos vêtements, changez-vous immédiatement.
- Ne remplissez jamais excessivement le réservoir de carburant. Remettez en place le bouchon du réservoir et serrez-le à fond.

Entretien et remisage

- Débrayez toutes les commandes, serrez le frein de stationnement, arrêtez le moteur et enlevez la clé de contact ou débranchez le fil des bougies. Attendez l'arrêt complet de toutes les pièces mobiles avant de régler, de nettoyer ou de réparer la machine.
- Enlevez les brins d'herbe et autres débris qui sont agglomérés sur le tablier de coupe, les dispositifs

d'entraînement, les silencieux et le moteur pour éviter les risques d'incendie. Nettoyez les coulées éventuelles d'huile ou de carburant.

- Laissez refroidir le moteur avant de remiser la machine.
- Fermez le robinet d'arrivée de carburant avant de remiser ou de transporter la machine. Ne stockez pas le carburant près d'une flamme et ne le vidangez pas à l'intérieur d'un local.
- Garez la machine sur un sol plat et horizontal. Serrez le frein de stationnement. Ne confiez jamais l'entretien de la machine à des personnes non qualifiées.
- Utilisez des chandelles pour soutenir les composants au besoin.
- Libérez la pression emmagasinée dans les composants avec précaution.
- Débranchez la batterie ou le fil des bougies avant d'entreprendre des réparations. Débranchez toujours la borne négative de la batterie avant la borne positive. Rebranchez toujours la borne positive avant la borne négative.
- Examinez les lames avec précaution. Manipulez toujours les lames avec des gants ou en les enveloppant dans un chiffon, et toujours avec prudence. Remplacez toujours les lames défectueuses. N'essayez jamais de les redresser ou de les souder.
- N'approchez jamais les mains ou les pieds des pièces mobiles. Dans la mesure du possible, évitez d'effectuer des réglages sur la machine moteur en marche.
- Maintenez toutes les pièces en bon état de marche et toutes les fixations bien serrées. Remplacez tous les autocollants usés ou endommagés.

Transport

- Soyez prudent pour charger la machine sur une remorque ou un véhicule utilitaire, et pour la décharger.
- Utilisez des rampes d'une seule pièce pour charger la machine sur une remorque ou un véhicule.
- Arrimez solidement la machine au moyen de sangles, chaînes, câbles ou cordes. Les sangles avant et arrière doivent être dirigées vers le bas et l'extérieur de la machine.

Sécurité des tondeuses Toro

La liste suivante contient des consignes de sécurité spécifiques aux produits Toro ainsi que d'autres informations essentielles.

Ce produit peut sectionner les mains ou les pieds et projeter des objets. Respectez toujours toutes les consignes de sécurité pour éviter des blessures graves ou mortelles.

Ce produit est conçu pour couper et recycler l'herbe ou pour la ramasser s'il est équipé d'un bac à herbe. Tout autre usage peut s'avérer dangereux pour l'utilisateur ou les personnes à proximité.

Consignes générales d'utilisation

- Vérifiez que personne ne se trouve dans la zone de travail avant de commencer. Arrêtez la machine si quelqu'un entre dans la zone de travail.
- Ne touchez aucune partie de la machine ou des accessoires juste après leur arrêt, car elles peuvent être très chaudes. Laissez-les refroidir avant d'entreprendre des réparations, des réglages ou des entretiens.
- N'utilisez que des accessoires agréés par Toro. L'utilisation d'accessoires non agréés risque d'annuler la garantie.
- Vérifiez précisément la hauteur libre avant de passer sous un obstacle quelconque (par ex. branches, portes, câbles électriques, etc.) et évitez de le toucher.

Utilisation sur pente

Les manœuvres sur pentes, quelles qu'elles soient, demandent une attention particulière. Ne travaillez pas sur les pentes sur lesquelles vous ne vous sentez pas à l'aise.

- Dégagez la zone de travail des obstacles éventuels tels pierres, branches, etc.
- Méfiez-vous des trous, ornières et bosses. L'herbe haute peut masquer les accidents du terrain.
- Restez prudent à proximité de dénivellations, fossés ou berges. La machine risque de se retourner si une roue passe par-dessus une dénivellation quelconque et se retrouve dans le vide, ou si un bord s'effondre.
- Soyez particulièrement prudent quand des bacs à herbe ou d'autres accessoires sont montés sur la machine. Ils peuvent modifier la stabilité de la machine.
- Déplacez-vous à vitesse réduite et progressivement sur les pentes. Ne changez pas soudainement de vitesse ou de direction.
- Tondez les pentes transversalement.
- Ne travaillez pas sur des pentes de plus de 20 degrés.

Entretien

- Ne remisez jamais la machine ou les bidons de carburant dans un local où se trouve une flamme nue, telle la veilleuse d'un chauffe-eau ou d'une chaudière.
- Gardez tous les écrous et boulons bien serrés, en particulier les boulons de fixation des lames. Maintenez le matériel en bon état de marche.
- N'enlevez et ne modifiez jamais les dispositifs de sécurité. Vérifiez le fonctionnement des systèmes de sécurité avant chaque utilisation.
- Pour préserver les normes d'origine, n'utilisez que des pièces de rechange d'origine.
- Vérifiez souvent le fonctionnement des freins. Effectuez les réglages et l'entretien éventuellement requis.

Indicateur de pente



2

G011841

Figure 3

Vous pouvez copier cette page pour votre usage personnel.

1. La machine peut être utilisée en toute sécurité sur une pente maximale de **20 degrés**. Utilisez le graphique de mesure de la pente pour déterminer le degré d'une pente avant d'utiliser la machine. **N'utilisez pas la machine sur des pentes de plus de 20 degrés**. Pliez le long de la ligne correspondant à la pente recommandée.
2. Alignez ce bord avec une surface verticale (arbre, bâtiment, piquet de clôture, poteau, etc.).
3. Exemple de comparaison d'une pente avec le bord replié.

Autocollants de sécurité et d'instruction



Des autocollants de sécurité et des instructions bien visibles sont placés près de tous les endroits potentiellement dangereux. Remplacez tout autocollant endommagé ou manquant.



1-403005



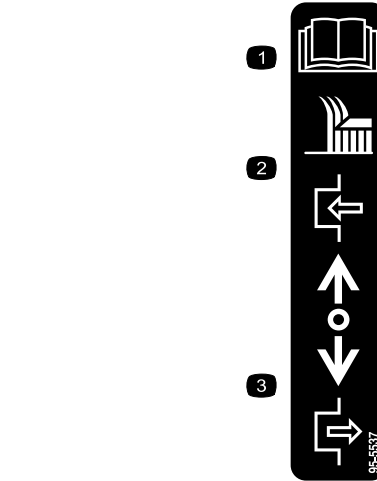
66-1340



82-2280



82-2290



95-5537

1. Consultez le *Manuel de l'utilisateur* pour savoir comment utiliser la lame de coupe.
2. Poussez en avant pour engager
3. Tirez en arrière pour désengager



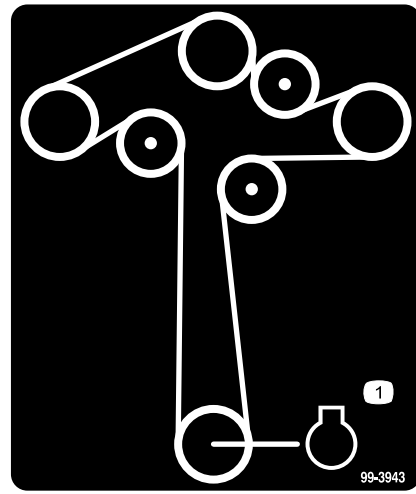
98-0776



98-3256



98-3266



99-3943

Pour le modèle à tabliers de coupe à 3 lames

1. Moteur

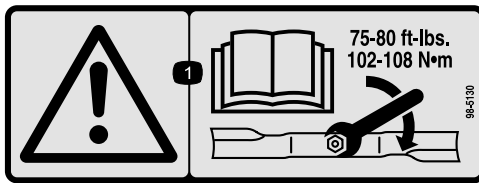


98-4387

1. Attention – portez des protecteurs d'oreilles.



104-8569



98-5130

1. Attention – consultez le *Manuel de l'utilisateur* pour serrer correctement les boulons et les écrous des lames à un couple de 102 à 106 Nm (75 à 80 pi-lb).



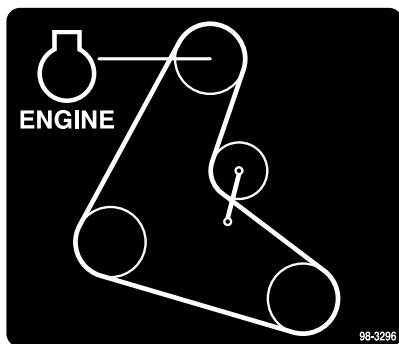
106-0699



98-5954

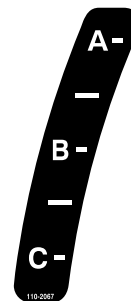


103-2076









98-3296

Pour les modèles à tabliers de coupe à 2 lames



110-2067

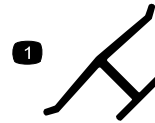
ADJUSTABLE BAFFLE BAFLE AJUSTABLE

A -	<ul style="list-style-type: none"> • Short, light grass • Dry conditions • Maximum dispersion 	 	<ul style="list-style-type: none"> • <i>Césped corto y ligero</i> • <i>Condiciones secas</i> • <i>Maxima dispersion</i>
B -	<ul style="list-style-type: none"> • Bagging setting 	 	<ul style="list-style-type: none"> • <i>Posicion para usar con bolsa</i>
C -	<ul style="list-style-type: none"> • Tall, dense grass • Wet conditions • Maximum ground speed 	 	<ul style="list-style-type: none"> • <i>Césped alto y denso</i> • <i>Condiciones mojadas</i> • <i>Maxima velocidad</i>

110-2068

110-2068

1. Lisez le *Manuel de l'utilisateur*.



Marque du fabricant

1. Identifie la lame comme pièce d'origine.

CALIFORNIA SPARK ARRESTER WARNING

Operation of this equipment may create sparks that can start fires around dry vegetation. A spark arrester may be required. The operator should contact local fire agencies for laws or regulations relating to fire prevention requirements. 117-2718

117-2718


(Modèle 39674 uniquement)

⚠ DANGER AVOID SERIOUS INJURY or DEATH:

- DO NOT MOW WHEN CHILDREN OR OTHERS ARE AROUND.
- DO NOT ALLOW OPERATION OF THE MACHINE BY UNTRAINED PERSONNEL.
- KEEP SAFETY DEVICES (GUARDS, SHIELDS, ETC.) IN PLACE & WORKING.
- REMOVE OBJECTS THAT COULD BE THROWN BY THE BLADE.
- READ THE OPERATOR'S MANUAL FOR REPLACEMENT MANUAL, SEND MODEL AND SERIAL NUMBER TO: THE TORO CO., 8111 LYNDALE AVE. S., BLOOMINGTON, MN 55420-1196

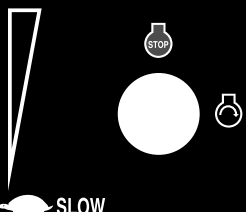


105-0884


 SLOW

ENGINE SPEED

FAST



IGNITION

 SLOW

ENGINE SPEED

110-6916

110-6916

Vue d'ensemble du produit

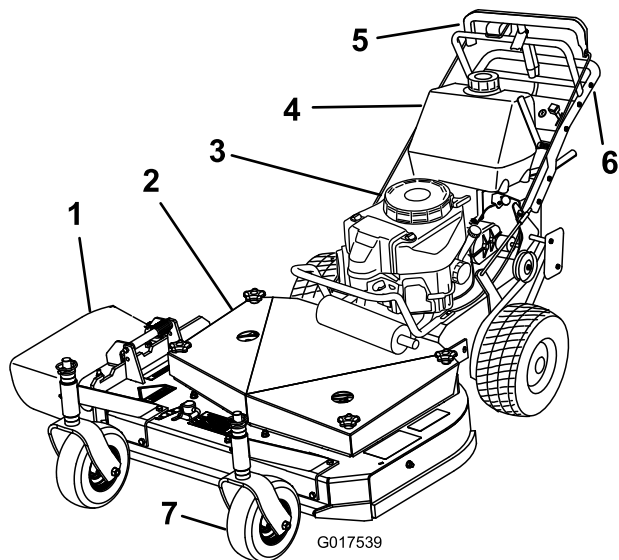


Figure 4

- | | |
|---------------------------|--------------------------|
| 1. Éjection latérale | 5. Commande à barre en T |
| 2. Tablier de coupe | 6. Guidon |
| 3. Démarreur à lanceur | 7. Roue pivotante avant |
| 4. Réservoir de carburant | |

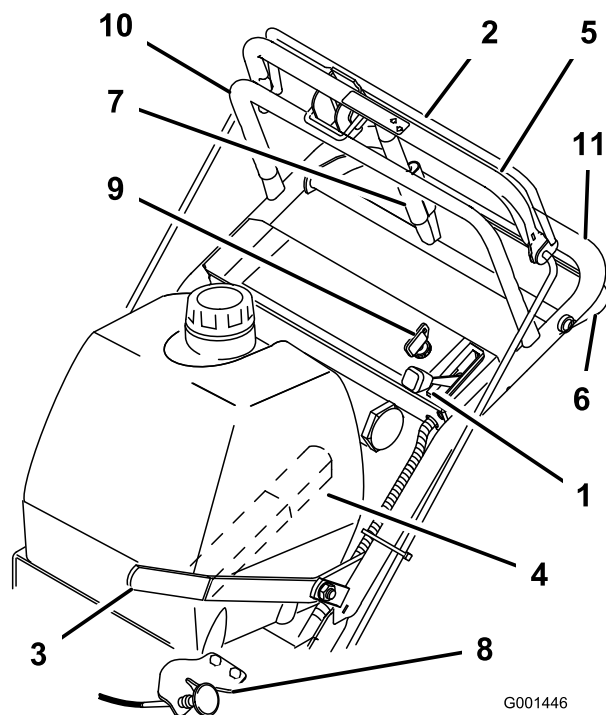


Figure 5

- | | |
|-------------------------------------|--|
| 1. Commande d'accélérateur | 7. Levier de frein de stationnement (position desserrée) |
| 2. Barre de commande de la lame | 8. Starter |
| 3. Levier de prise de force | 9. Commutateur d'allumage (PDF) |
| 4. Levier de changement de vitesses | 10. Partie supérieure du guidon |
| 5. Barre de commande supérieure | 11. Partie inférieure du guidon |
| 6. Barre de commande inférieure | |

Commandes

Avant de mettre le moteur en marche et d'utiliser la machine, familiarisez-vous avec toutes les commandes (Figure 5).

Commande d'accélérateur

La commande d'accélérateur a deux positions : **Haut régime** et **Bas régime**.

Barre de commande des lames

La barre de commande des lames est utilisée conjointement avec le levier de commande des lames (PDF) pour engager l'embrayage et entraîner les lames du tablier de coupe. Relâchez la barre de commande des lames pour arrêter le moteur avec la PDF engagée.

Levier de commande des lames (PDF)

Ce levier est utilisé conjointement avec la barre de commande des lames pour engager et désengager la courroie du tablier de coupe et entraîner les lames.

Levier de changement de vitesses

La boîte de vitesses comprend cinq rapports en marche avant, le point mort et la marche arrière; la grille de changement de vitesses est en ligne.

Important: Ne changez pas de vitesse quand la machine se déplace pour ne pas endommager la transmission.

Barre de commande supérieure

Sélectionnez le rapport voulu et poussez vers l'avant la barre de commande supérieure et la barre de commande des lames pour embrayer la marche avant ou tirez-les en arrière pour freiner en marche avant. Tirez sur le côté droit de la barre de commande supérieure pour tourner à droite et sur le côté gauche pour tourner à gauche.

Barre de commande inférieure

Sélectionnez la marche arrière et rapprochez la barre de commande inférieure du guidon pour embrayer la marche arrière.

Levier de frein de stationnement

Tirez la barre de commande supérieure en arrière et poussez le levier de frein de stationnement contre le guidon supérieur pour serrer le frein de stationnement (Figure 5).

Commutateur d'allumage

Il est utilisé conjointement avec le lanceur et a deux positions : **Marche** et **Arrêt**.

Démarrateur à lanceur

Tirez sur le lanceur pour mettre le moteur en marche (non représenté dans la Figure 5).

Robinet d'arrivée de carburant

Fermez le robinet d'arrivée de carburant avant de transporter ou de remiser la machine.

Starter

Utilisez le starter pour démarrer quand le moteur est froid.

Caractéristiques techniques

Remarque: Les spécifications et la conception sont susceptibles de modifications sans préavis.

Tondeuses de 81 cm (32 pouces) :

Largeur avec déflecteur abaissé	116,3 cm (45,8 po)
Longueur	183 cm (72 po)
Hauteur	104,1 cm (41 po)
Poids	181 kg (400 lb)

Tondeuses de 91 cm (36 po) :

Largeur avec déflecteur abaissé	118,4 cm (46,6 po)
Longueur	188 cm (74 po)
Hauteur	104,1 cm (41 po)
Poids	209 kg (460 lb)

Tondeuses de 122 cm (48 po) :

Largeur avec déflecteur abaissé	161,3 cm (63,5 po)
Longueur	183,6 cm (72-3/8 po)
Hauteur	104,1 cm (41 po)
Poids	226 kg (598 lb)

Accessoires/outils

De nombreux accessoires et outils agréés par Toro sont disponibles pour améliorer et augmenter les capacités de la machine. Contactez votre dépositaire-réparateur ou distributeur agréé ou rendez-vous sur www.Toro.com pour obtenir une liste de tous les accessoires et outils agréés.

Utilisation

Ajout de carburant

- Pour obtenir des résultats optimaux, utilisez de l'essence sans plomb propre et fraîche avec un indice d'octane de 87 ou plus (méthode de calcul (R+M)/2).
- L'utilisation de carburant oxygéné contenant jusqu'à 10 % d'éthanol ou 15 % de MTBE par volume est tolérée.
- N'utilisez **pas** de mélanges d'essence à l'éthanol (E15 ou E85 par exemple) avec plus de 10 % d'éthanol par volume. Cela peut entraîner des problèmes de performances et/ou des dommages au moteur qui peuvent ne pas être couverts par la garantie.
- N'utilisez **pas** d'essence contenant du méthanol.
- Ne stockez **pas** le carburant dans le réservoir ou dans des bidons de carburant pendant l'hiver à moins d'utiliser un stabilisateur de carburant.
- N'ajoutez **pas** d'huile à l'essence.

⚠ DANGER

Dans certaines circonstances, l'essence est extrêmement inflammable et hautement explosive. Un incendie ou une explosion causé(e) par de l'essence peut vous brûler, ainsi que d'autres personnes, et causer des dommages matériels.

- Faites le plein du réservoir de carburant à l'extérieur, dans un endroit bien dégagé, lorsque le moteur est froid. Essuyez toute essence répandue.
- Ne faites jamais le plein du réservoir de carburant à l'intérieur d'une remorque fermée.
- Ne remplissez pas le réservoir de carburant complètement. Versez la quantité de carburant voulue dans le réservoir de carburant jusqu'à ce que le niveau se situe entre 6 et 13 mm (1/4 et 1/2 po) en dessous de la base du goulot de remplissage. L'espace au-dessus doit rester vide pour permettre à l'essence de se dilater.
- Ne fumez jamais en manipulant de l'essence et tenez-vous à l'écart des flammes nues ou des sources d'étincelles qui pourraient enflammer les vapeurs d'essence.
- Conservez l'essence dans un récipient homologué et hors de la portée des enfants. N'achetez et ne stockez jamais plus que la quantité d'essence consommée en un mois.
- N'utilisez **pas** la machine sans l'équiper du système d'échappement complet et en bon état de marche.

⚠ DANGER

Dans certaines circonstances, de l'électricité statique peut se former lors du ravitaillement, produire une étincelle et enflammer les vapeurs d'essence. Un incendie ou une explosion causé(e) par de l'essence peut vous brûler, ainsi que d'autres personnes, et causer des dommages matériels.

- Posez toujours les bidons d'essence sur le sol, à l'écart du véhicule, avant de les remplir.
- Ne remplissez pas les bidons d'essence à l'intérieur d'un véhicule ou sur le plateau d'une remorque, car la moquette intérieure ou le revêtement en matière plastique du plateau risque d'isoler le bidon et de freiner l'élimination de l'électricité statique éventuellement produite.
- Dans la mesure du possible, descendez la machine du véhicule ou de la remorque et posez-la à terre avant de remplir le réservoir de carburant.
- Si ce n'est pas possible, laissez la machine dans le véhicule ou sur la remorque, mais remplissez le réservoir à l'aide d'un bidon, et non directement à la pompe.
- En cas de remplissage à la pompe, maintenez le pistolet en contact avec le bord du réservoir ou du bidon jusqu'à la fin du ravitaillement.

⚠ ATTENTION

L'essence est toxique voire mortelle en cas d'ingestion. L'exposition prolongée aux vapeurs de carburant peut causer des blessures et des maladies graves.

- Évitez de respirer les vapeurs de carburant de façon prolongée.
- N'approchez pas le visage du pistolet ni de l'ouverture du réservoir de carburant ou du bidon de conditionneur.
- N'approchez pas l'essence des yeux et de la peau.

Utilisation d'un stabilisateur/conditionneur

Utilisez un additif stabilisateur/conditionneur dans la machine pour :

- Que l'essence reste fraîche pendant une période maximale de 90 jours. Au-delà de cette durée, il est recommandé de vidanger le réservoir de carburant.

- Nettoyer le moteur lorsqu'il tourne.
- Éviter la formation d'un dépôt gommeux dans le circuit d'alimentation, qui pourrait entraîner des problèmes de démarrage.

Important: N'utilisez pas d'additifs contenant du méthanol ou de l'éthanol.

Ajoutez à l'essence une quantité appropriée de stabilisateur/conditionneur.

Remarque: L'efficacité des stabilisateurs/conditionneurs est optimale lorsqu'ils sont ajoutés à de l'essence fraîche. Pour réduire les risques de formation de dépôts visqueux dans le circuit d'alimentation, utilisez toujours un stabilisateur dans l'essence.

Remplissage du réservoir de carburant

1. Arrêtez le moteur et serrez le frein de stationnement.
2. Nettoyez la surface autour du bouchon du réservoir de carburant puis retirez le bouchon. Versez de l'essence ordinaire sans plomb dans le réservoir de carburant jusqu'à ce que le niveau se situe entre 6 et 13 mm (1/4 et 1/2 po) en dessous de la base du goulot de remplissage. L'espace au-dessus doit rester vide pour permettre à l'essence de se dilater. Ne remplissez pas le réservoir de carburant complètement.
3. Revissez fermement le bouchon du réservoir de carburant. Essuyez l'essence éventuellement répandue.

Sécurité avant tout

Lisez attentivement toutes les instructions de sécurité et la signification des autocollants du chapitre Sécurité. Tenez-en compte pour éviter de vous blesser ou de blesser des personnes à proximité.

L'usage d'équipements de protection est préconisé pour les yeux, les oreilles, les pieds et la tête.

▲ PRUDENCE

Cette machine produit au niveau de l'oreille de l'utilisateur un niveau sonore de plus de 85 dBA, susceptible d'entraîner des déficiences auditives en cas d'exposition prolongée.

Portez des protecteurs d'oreilles quand vous utilisez la machine.



Figure 6

1. Attention – portez des protecteurs d'oreilles.

Utilisation du frein de stationnement

Arrêtez-vous sur une surface plane, débrayez toutes les commandes, serrez le frein de stationnement, arrêtez le moteur et enlevez la clé de contact. Serrez toujours le frein de stationnement lorsque vous arrêtez la machine ou que vous la laissez sans surveillance.

▲ PRUDENCE

Les enfants ou les personnes à proximité risquent de se blesser s'ils déplacent ou essayent d'utiliser la machine, lorsque celle-ci est laissée sans surveillance.

Retirez toujours la clé de contact et serrez le frein de stationnement si vous laissez la machine sans surveillance, ne serait-ce qu'un instant.

Serrage du frein de stationnement

1. Tirez la barre de commande supérieure en arrière et maintenez-la dans cette position (Figure 7).
2. Soulevez le dispositif de verrouillage du frein de stationnement et relâchez progressivement la barre de commande supérieure. Le dispositif de verrouillage du frein doit rester bloqué (verrouillé) en position (Figure 7).

Desserrage du frein de stationnement

1. Tirez la barre de commande supérieure en arrière. Abaissez le dispositif de verrouillage du frein de stationnement en position débloquée.
2. Relâchez la barre de commande supérieure progressivement.

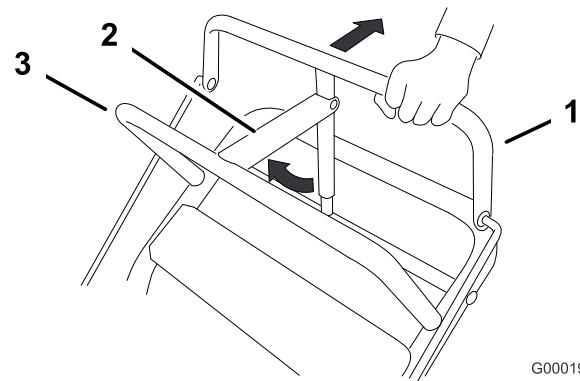


Figure 7

1. Barre de commande supérieure
2. Levier de frein de stationnement (position serrée)
3. Barre fixe

Démarrage et arrêt du moteur

Démarrage du moteur

1. Connectez les bougies.
2. Ouvrez le robinet d'arrivée de carburant.
3. Désengagez le levier de commande des lames (PDF) et placez le levier de changement de vitesses au **point mort**.
4. Serrez le frein de stationnement.
5. Tournez la clé de contact à la position **contact** (Figure 8).
6. Pour démarrer le moteur à froid, placez la commande d'accélérateur à mi-course entre les positions **haut régime** et **bas régime**.
7. Si le moteur est déjà chaud, placez la commande d'accélérateur à la position **haut régime**.
8. Tirez le bouton de starter à la position **en service** si le moteur est froid (Figure 8).

Remarque: L'usage du starter n'est généralement pas requis si le moteur est chaud.

9. Saisissez et tirez la poignée du lanceur jusqu'à ce que vous sentiez une résistance, puis tirez vigoureusement pour lancer le moteur. Laissez le lanceur se rétracter lentement.

Important: Ne tirez pas trop sur le lanceur et ne lâchez pas la poignée quand le lanceur est tiré pour éviter de casser le cordon ou d'endommager l'ensemble lanceur.

10. Repoussez le starter en position **hors service** lorsque le moteur se réchauffe.
11. Si le moteur est froid, attendez qu'il chauffe puis ramenez la commande d'accélérateur en position **haut régime**.

Arrêt du moteur

Important: En cas d'urgence, vous pouvez arrêter le moteur immédiatement en tournant la clé de contact en position **arrêt**.

1. Placez la commande d'accélérateur en position **bas régime** (Figure 8).
2. Laissez le moteur tourner au ralenti pendant 30 à 60 secondes avant de **couper le contact**.
3. **Coupez le contact** (Figure 8).

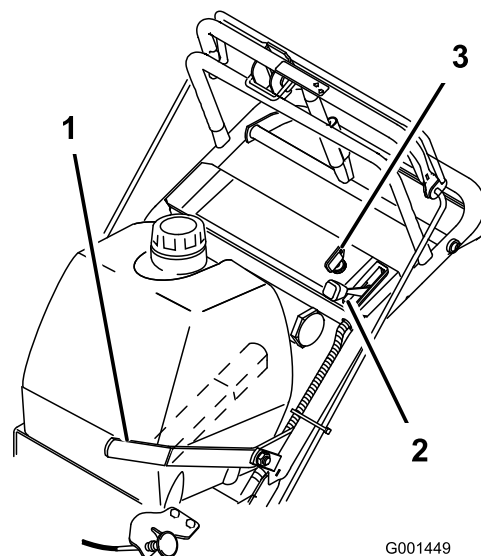


Figure 8

1. Levier de commande des lames (PDF)
2. Commande d'accélérateur
3. Clé de contact

4. Serrez le frein de stationnement et enlevez la clé de contact.
5. Avant de remiser ou de réviser la machine, débranchez le fil des bougies pour éviter tout démarrage accidentel.
6. Fermez le robinet d'arrivée de carburant avant de transporter ou de remiser la machine.

Important: Vérifiez que le robinet d'arrivée de carburant est bien fermé avant de transporter ou de remiser la machine, pour éviter les fuites de carburant.

Fonctionnement du levier de commande des lames (PDF)

Le levier de commande des lames (PDF) engage et désengage les lames du tablier de coupe.

Engagement des lames

1. Pour engager les lames, serrez la barre de commande des lames contre la barre de commande supérieure (Figure 9).
2. Poussez le levier de commande des lames (PDF) fermement en avant jusqu'à ce qu'il bascule en position de verrouillage.
3. Redémarrez le moteur et répétez la procédure pour engager les lames si vous relâchez la barre de commande des lames.

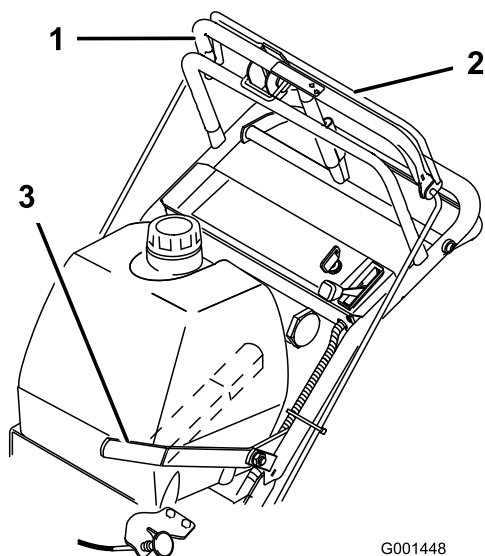


Figure 9

G001448

- | | |
|---------------------------------|---------------------------------------|
| 1. Barre de commande supérieure | 3. Levier de commande des lames (PDF) |
| 2. Barre de commande de la lame | |

Désengagement des lames (PDF)

Pour désengager les lames, tirez le levier de commande des lames (PDF) à fond en arrière (Figure 9). Le moteur s'arrêtera quand la barre de commande des lames sera relâchée alors que le levier de commande est engagé.

Remarque: Le levier de commande des lames doit être désengagé complètement et manuellement.

Le système de sécurité

▲ PRUDENCE

Si les contacteurs de sécurité sont déconnectés ou endommagés, la machine peut se mettre en marche inopinément et causer des blessures.

- Ne modifiez pas abusivement les contacteurs de sécurité.
- Vérifiez chaque jour le fonctionnement des contacteurs de sécurité et remplacez ceux qui sont endommagés avant d'utiliser la machine.

Le système de sécurité est conçu pour empêcher le démarrage du moteur quand :

- Le levier de commande des lames (PDF) est engagé.
- Le contact est coupé.

Le système de sécurité est également conçu pour arrêter le moteur quand :

- La barre de commande des lames est relâchée avec le levier de commande des lames (PDF) engagé.
- La clé de contact est tournée en position **arrêt**.

Contrôle du système de sécurité

Contrôlez le système de sécurité avant chaque utilisation de la machine. Si le système de sécurité ne fonctionne pas comme spécifié ci-dessous, faites-le immédiatement réviser par un dépositaire-réparateur agréé.

1. Serrez le frein de stationnement, désengagez la PDF et poussez la commande d'accélérateur en avant.
2. Mettez le moteur en marche.
3. Moteur en marche, serrez la barre de commande des lames contre la barre de commande supérieure et poussez le levier de commande des lames en avant. Les lames se mettent à tourner.
4. Le moteur étant en marche, relâchez la barre de commande des lames. Le moteur doit s'arrêter.
5. Remettez le moteur en marche.
6. Le moteur étant en marche, tournez la clé de contact en position **arrêt**. Le moteur doit s'arrêter.

Marche avant ou arrière

La commande d'accélérateur agit sur le régime du moteur, mesuré en tours/minute (tr/min). Placez la commande d'accélérateur en position **haut régime** pour obtenir des performances optimales.

Conduite en marche avant

1. Pour vous déplacer en marche avant, sélectionnez une vitesse en marche avant (Figure 10).
2. Desserrez le frein de stationnement; voir Desserrage du frein de stationnement.
3. Appuyez lentement sur la barre de commande supérieure pour avancer (Figure 10).

Pour vous déplacer en ligne droite, appliquez une pression égale aux deux extrémités de la barre de commande supérieure (Figure 10).

Pour tourner, relâchez la pression sur le côté de la barre de commande supérieure dans la direction que vous voulez prendre (Figure 10)

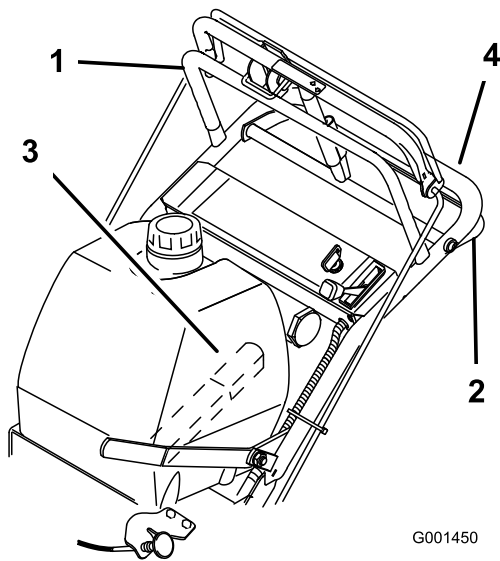


Figure 10

- | | |
|---------------------------------|--------------------------------|
| 1. Barre de commande supérieure | 3. Levier de vitesses |
| 2. Barre de commande inférieure | 4. Partie inférieure du guidon |

Conduite en marche arrière

1. Pour vous déplacer en marche arrière, sélectionnez la marche arrière.
2. Desserrez le frein de stationnement; voir Desserrage du frein de stationnement.
3. Rapprochez lentement la barre de commande inférieure de la partie inférieure du guidon pour vous déplacer en marche arrière (Figure 10).

Utilisation de la barre de commande inférieure

Cette procédure s'emploie pour graver une bordure (de trottoir ou autre) et peut s'effectuer en marche avant ou arrière.

Remarque: Certaines bordures ne permettent pas le contact avec les roues motrices arrière. Si tel est le cas, gravissez la bordure de biais.

⚠ ATTENTION

Vous risquez d'endommager ou de fausser la lame en montant sur une bordure. Un morceau de lame projeté avec force peut infliger des blessures graves, voire mortelles, à l'utilisateur ou aux personnes à proximité.

Ne faites pas tourner les lames quand vous gravissez une bordure en marche avant ou arrière.

Monter une bordure en marche avant

1. Débrayez les lames.

2. Sélectionnez le premier rapport pour conduire la machine.
3. Conduisez la machine jusqu'à ce que les roues pivotantes touchent la bordure (Figure 11).
4. Appuyez sur le guidon pour soulever l'avant de la machine (Figure 11).
5. Conduisez la machine jusqu'à ce que les roues motrices touchent la bordure (Figure 11).
6. Abaissez l'avant de la machine (Figure 11).
7. Engagez la barre de commande inférieure et soulevez la partie inférieure du guidon simultanément pour monter sur la bordure (Figure 10 et Figure 11).

Remarque: Les deux roues motrices doivent toucher la bordure et les roues pivotantes doivent être droites.

Remarque: La machine gravira plus facilement la bordure et les roues motrices ne tourneront pas si vous soulevez la partie inférieure du guidon.

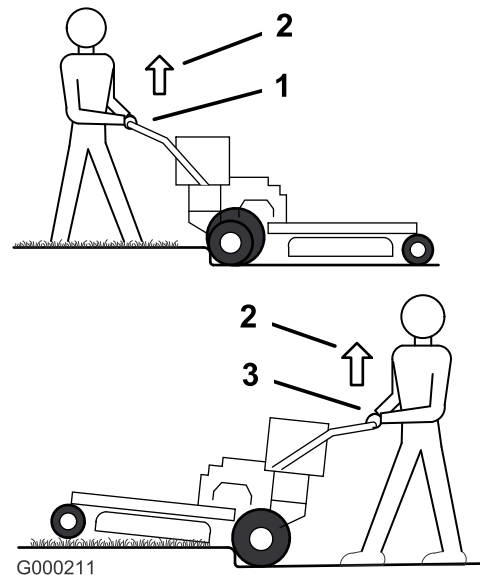


Figure 11

- | | |
|--|--|
| 1. Barre de commande engagée et tondeuse en marche arrière | 3. Barre de commande engagée et tondeuse en marche avant |
| 2. Soulevez pour aider la machine | |

Monter une bordure en marche arrière

1. Débrayez les lames.
2. Sélectionnez la marche arrière.
3. Conduisez la machine jusqu'à ce que les roues motrices touchent la bordure (Figure 11).

Remarque: Les deux roues motrices doivent toucher la bordure et les roues pivotantes doivent être droites.

4. Engagez la barre de commande inférieure et soulevez la partie inférieure du guidon simultanément (Figure 10 et Figure 12).

Remarque: La machine gravira plus facilement la bordure et les roues motrices ne tourneront pas si vous soulevez la partie inférieure du guidon.

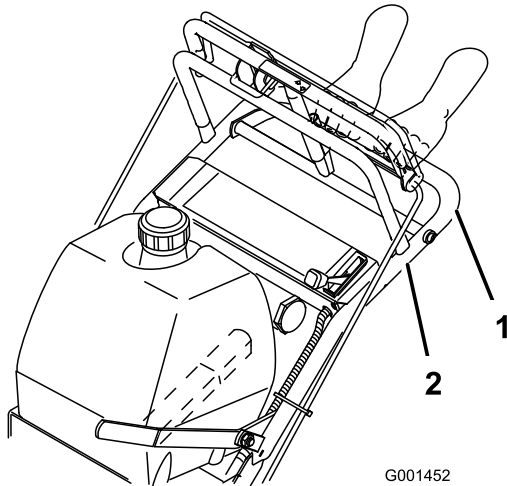


Figure 12

1. Barre de commande inférieure (engagée)
2. Guidon

Arrêt de la machine

Pour arrêter la machine, tirez la barre de commande supérieure en arrière, relâchez la barre de commande des lames, tournez la clé en position d'arrêt et serrez le frein de stationnement; voir Serrage du frein de stationnement à la Serrage du frein de stationnement (page 14). N'oubliez pas d'enlever la clé du commutateur d'allumage.

▲ PRUDENCE

Les enfants ou les personnes à proximité risquent de se blesser s'ils déplacent ou essaient d'utiliser la machine, lorsque celle-ci est laissée sans surveillance.

Retirez toujours la clé de contact et serrez le frein de stationnement si vous laissez la machine sans surveillance, ne serait-ce qu'un instant.

Transport de la machine

Transportez la machine sur une remorque de poids-lourd ou un camion. Le camion ou la remorque doit être équipé(e) des éclairages et de la signalisation exigés par la loi. Lisez attentivement toutes les instructions de sécurité. Tenez-en compte pour éviter de vous blesser et de blesser d'autres personnes ou des animaux.

Pour transporter la machine :

1. Arrêtez le moteur, enlevez la clé, serrez le frein et fermez le robinet d'arrivée de carburant.
2. Arrimez solidement la machine sur la remorque ou le camion à l'aide de sangles, chaînes, câbles ou cordes.

3. Si vous utilisez une remorque, fixez-la au véhicule tracteur et attachez les chaînes de sécurité.

Réglage du déflecteur d'éjection

Le volume d'éjection de la machine peut être réglé pour diverses conditions de tonte. Positionnez le déflecteur de manière à obtenir la meilleure qualité de coupe possible.

1. Désengagez la PDF, placez les leviers de commande de déplacement à la position de verrouillage au point mort et serrez le frein de stationnement.
2. Avant de quitter la position d'utilisation, coupez le moteur, enlevez la clé de contact et attendez l'arrêt complet de toutes les pièces mobiles.
3. Pour régler le déflecteur, desserrez l'écrou (Figure 13).
4. Réglez le déflecteur et l'écrou dans la fente de manière à obtenir le volume d'éjection voulu puis resserrez l'écrou.

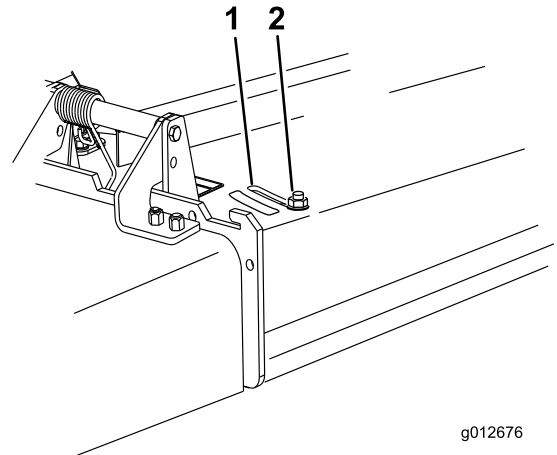


Figure 13

1. Fente
2. Écrou

Positionnement du déflecteur d'éjection

Les chiffres suivants ne sont fournis qu'à titre indicatif. Les réglages varient selon le type, l'humidité et la longueur de l'herbe.

Remarque: Si le moteur perd de la puissance et si la tondeuse continue de se déplacer à la même vitesse, ouvrez le déflecteur.

Position A

Il s'agit de la position arrière maximale (voir Figure 14). Il est conseillé d'utiliser cette position dans les cas suivants :

- Si l'herbe est courte et pas trop dense.

- Si l'herbe est sèche.
- Pour couper l'herbe plus finement.
- Pour propulser les brins d'herbe plus loin.

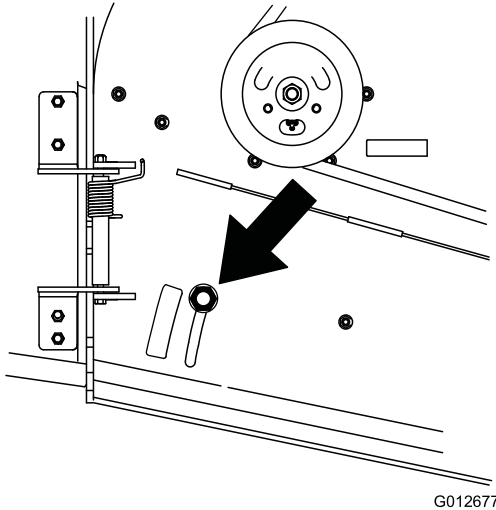


Figure 14

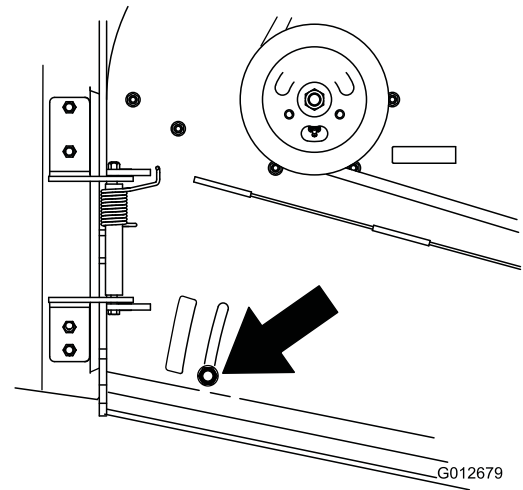


Figure 16

Position B

Utilisez cette position avec le bac à herbe (Figure 15).

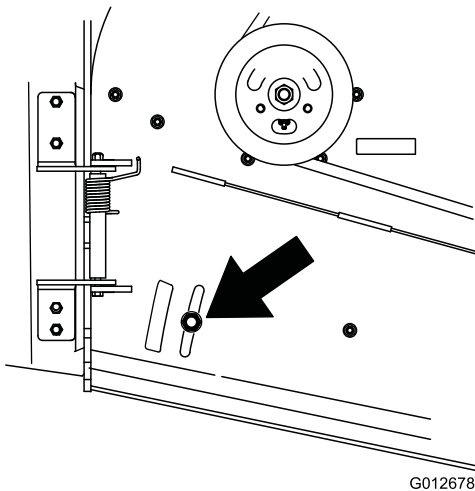


Figure 15

Position C

Il s'agit de la position ouverte maximale. Il est conseillé d'utiliser cette position dans les cas suivants (Figure 16) :

- Si l'herbe est longue et drue.
- Si l'herbe est humide.
- Pour réduire la consommation de carburant.
- Pour augmenter la vitesse de déplacement lorsque l'herbe est lourde.

Éjection latérale ou déchiquetage de l'herbe

Cette tondeuse est équipée d'un déflecteur d'herbe pivotant qui permet de disperser les brins d'herbe sur le côté et vers le bas sur le gazon.

▲ DANGER

Si le déflecteur d'herbe, l'obturateur d'éjection ou le bac à herbe complet ne sont pas en place sur la machine, l'utilisateur ou d'autres personnes peuvent être touchés par une lame ou des débris projetés. Les lames en rotation et les débris projetés peuvent occasionner des blessures graves ou mortelles.

- N'enlevez jamais le déflecteur d'herbe de la tondeuse, sa présence est nécessaire pour diriger les brins d'herbe sur le gazon. Si le déflecteur d'herbe est endommagé, remplacez-le immédiatement.
- Ne mettez jamais les mains ou les pieds sous le tablier de coupe.
- N'essayez jamais de dégager l'ouverture d'éjection ou les lames sans avoir au préalable relâché la barre de commande et désengagé la PDF. Coupez le contact. Enlevez aussi la clé de contact et débranchez les bougies.

Réglage de la hauteur de coupe

Cette machine a une plage de hauteur de coupe de 26 à 108 mm (1 à 4-1/4 po). Pour régler la machine à la hauteur voulue, ajustez les entretoises des lames, la hauteur de

l'essieu arrière et les entretoises des roues pivotantes avant. Consultez le Tableau de hauteur de coupe pour sélectionner la combinaison de réglages correcte.

Réglage de hauteur des lames

Réglez la hauteur des lames avec les 4 entretoises (6 mm) (1/4 po) sur les boulons d'axes. Cela permet d'obtenir une gamme de réglage de 25 mm (1 po) par paliers de 6 mm (1/4 po) de la hauteur de coupe, quelle que soit la position de l'essieu. Utilisez le même nombre d'entretoises sur toutes les lames pour obtenir une coupe régulière (2 dessus et 2 dessous, 1 dessus 3 dessous, etc.).

1. Désengagez le levier de commande des lames (PDF) et serrez les freins de stationnement.
2. Coupez le moteur et attendez l'arrêt complet de toutes les pièces mobiles avant de quitter la position d'utilisation.
3. Maintenez le boulon de lame et retirez l'écrou (Figure 17).

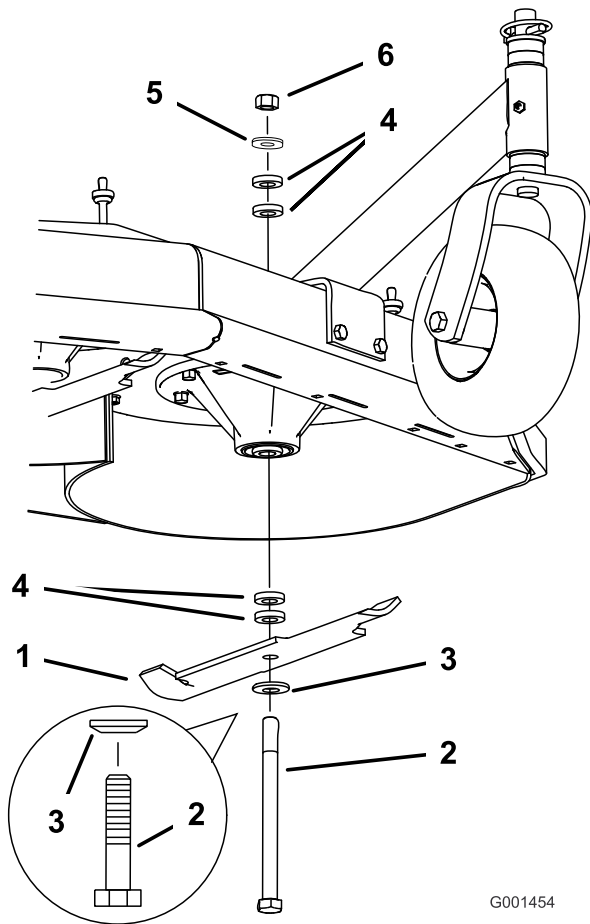


Figure 17

- | | |
|--------------------|-------------------|
| 1. Lame | 4. Entretoise |
| 2. Boulon de lame | 5. Rondelle mince |
| 3. Rondelle bombée | 6. Écrou |

4. Insérez le boulon dans l'axe et changez les entretoises selon les besoins (Figure 17).

5. Posez le boulon et la rondelle bombée, ajoutez une ou des entretoise(s) et fixez-les avec une rondelle mince et un écrou (Figure 17).
6. Serrez le boulon de lame à un couple de 101 à 108 Nm (75 à 80 pi-lb).

Réglage de la hauteur d'essieu

Réglez la position de l'essieu en fonction de la hauteur de coupe sélectionnée. Voir le Tableau de hauteur coupe.

1. Désengagez le levier de commande des lames (PDF) et serrez les freins de stationnement.
2. Coupez le moteur et attendez l'arrêt complet de toutes les pièces mobiles avant de quitter la position d'utilisation.
3. Desserrez, sans les enlever, les 2 boulons de pivot et les 2 boulons de réglage de l'essieu (Figure 18).

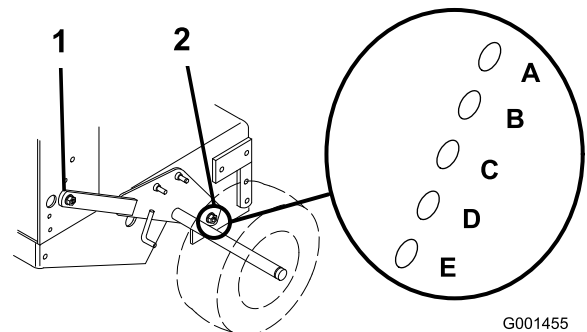


Figure 18

- | | |
|-----------------------------|-------------------------------|
| 1. Boulon de pivot d'essieu | 2. Boulon de réglage d'essieu |
|-----------------------------|-------------------------------|

4. Placez un cric sous le bâti du moteur, au centre et à l'arrière. Soulevez l'arrière du bâti du moteur jusqu'à ce qu'il soit possible de déposer les 2 boulons de réglage de l'essieu avant (Figure 18).

Remarque: Utilisez des chandelles pour supporter la machine.

5. Levez ou abaissez le bâti du moteur à l'aide du cric de sorte à pouvoir insérer les 2 boulons de réglage de l'essieu avant dans les trous voulus (Figure 18).

Remarque: Utilisez un pointeau conique pour faciliter l'alignement des trous.

6. Serrez les 4 boulons et abaissez le tablier de coupe.
7. Ajustez les tiges de commande et les timoneries de frein selon les besoins. Voir Entretien des freins et Réglage des tiges de commande.

Important: Vous devez ajuster les tiges de commande et la timonerie de frein chaque fois que vous changez la position de l'essieu pour assurer le bon fonctionnement de la transmission et des freins.

Réglage de la position des roues pivotantes

1. En vous reportant au Tableau de hauteur de coupe, ajustez les entretoises des roues pivotantes en fonction du trou de réglage de l'essieu sélectionné (Figure 19).

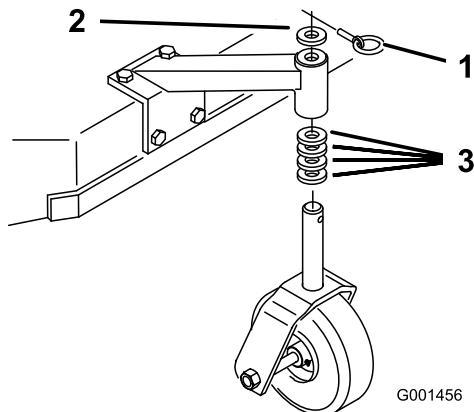


Figure 19

1. Goupille de verrouillage
2. Entretoise 5 mm (3/16 po)
3. Entretoise 13 mm (1/2 po)

2. Retirez la goupille de verrouillage, sortez la roue pivotante de son support et changez les entretoises (Figure 19).
3. Mettez la roue pivotante en place dans le support et insérez la goupille de verrouillage (Figure 19).

Réglage de la hauteur du guidon

La position du guidon peut être réglée en fonction de la taille de l'utilisateur.

1. Retirez la goupille fendue, la rondelle et l'axe de chape qui fixent la tige de commande au support de la poulie de tension (Figure 20).

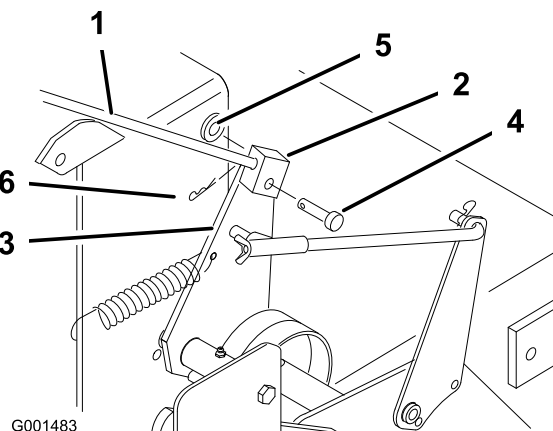


Figure 20

1. Tige de commande
2. Fixation de tige de commande
3. Support de poulie de tension
4. Axe de chape
5. Rondelle
6. Goupille fendue tension

2. Desserrez les boulons à embase supérieurs (3/8 x 1 po) et l'écrou à embase de fixation du guidon au cadre arrière (Figure 21).

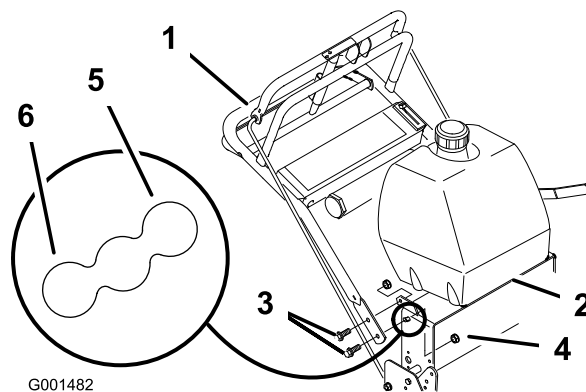


Figure 21

1. Poignée supérieure
2. Cadre arrière
3. Boulon à embase (3/8 x 1 po)
4. Contre-écrou (3/8 po)
5. Trou de fixation supérieur
6. Trou de fixation inférieur 1 po

3. Enlevez les boulons à embase inférieurs (3/8 x 1 po) et les écrous à embase de fixation du guidon au cadre arrière (Figure 21).
4. Faites pivoter le guidon à la position d'utilisation voulue et remettez les boulons à embase inférieurs (3/8 x 1 po) et les écrous à embase dans les trous de fixation. Serrez tous les boulons à embase.
5. Vissez plus ou moins le raccord sur la tige jusqu'à obtention de la position voulue et montez le raccord sur le support de la poulie de tension avec un axe de chape, une rondelle et une goupille fendue

6. Vérifiez le réglage du frein de stationnement.
Voir Contrôle des freins à la section
Entretien des freins (page 33).

Réglage des tiges de commande

1. Vérifiez l'espace entre la barre de commande supérieure et la barre fixe quand la transmission aux roues est complètement embrayée. L'espace doit être d'environ 25 à 32 mm (1 à 1-1/4 po) (Figure 22).

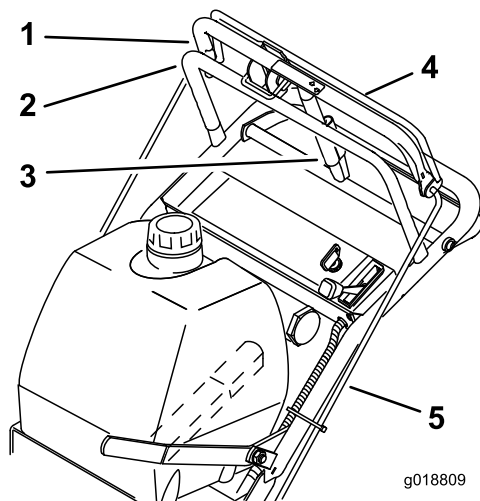


Figure 22

- | | |
|--|---------------------------------|
| 1. Espace de 25 à 32 mm (1 à 1-1/4 po) | 4. Barre de commande supérieure |
| 2. Barre de commande fixe | 5. Tige de commande |
| 3. Levier de frein de stationnement | |

Remarque: La barre de commande supérieure et la barre fixe doivent être parallèles aux positions engagée, relâchée et de freinage.

2. Vérifiez le fonctionnement. Si un réglage est requis, enlevez la goupille fendue qui fixe la tige à la barre de commande supérieure. Vissez ou dévissez la tige de commande à la position correcte et fixez la tige dans la barre de commande supérieure avec une goupille fendue.
3. Après avoir réglé les tiges de commande, contrôlez le réglage du frein de stationnement; voir Entretien du frein à la Entretien des freins (page 33).

Tableau de hauteur de coupe

Position d'essieu	Nombre d'entretoises sous la roue pivotante		Nombre d'entretoises de lame de 1/4 pouce sous l'axe				
	13 mm (1/2 po)	5 mm (3/16 po)	4	3	2	1	0
A	0	0	26 mm (1 po)	32 mm (1-1/4 po)	38 mm (1-1/2 po)	45 mm (1-3/4 po)	51 mm (2 po)
A	0	1	29 mm (1-1/8 po)	35 mm (1-3/8 po)	41 mm (1-5/8 po)	48 mm (1-7/8 po)	54 mm (2-1/8 po)
A	1	0	35 mm (1-3/8 po)	41 mm (1-5/8 po)	48 mm (1-7/8 po)	54 mm (2-1/8 po)	60 mm (2-3/8 po)
B	0	1	35 mm (1-3/8 po)	41 mm (1-5/8 po)	48 mm (1-7/8 po)	54 mm (2-1/8 po)	60 mm (2-3/8 po)
B	1	0	41 mm (1-5/8 po)	48 mm (1-7/8 po)	54 mm (2-1/8 po)	60 mm (2-3/8 po)	67 mm (2-5/8 po)
B	1	1	45 mm (1-3/4 po)	51 mm (2 po)	57 mm (2-1/4 po)	64 mm (2-1/2 po)	70 mm (2-3/4 po)
B	2	0	51 mm (2 po)	57 mm (2-1/4 po)	64 mm (2-1/2 po)	70 mm (2-3/4 po)	76 mm (3 po)
C	1	1	48 mm (1-7/8 po)	54 mm (2-1/8 po)	60 mm (2-3/8 po)	67 mm (2-5/8 po)	73 mm (2-7/8 po)
C	2	0	55 mm (2-1/8 po)	60 mm (2-3/8 po)	67 mm (2-5/8 po)	73 mm (2-7/8 po)	79 mm (3-1/8 po)
C	2	1	57 mm (2-1/4 po)	64 mm (2-1/2 po)	70 mm (2-3/4 po)	76 mm (3 po)	83 mm (3-1/4 po)
C	3	0	64 mm (2-1/2 po)	70 mm (2-3/4 po)	76 mm (3 po)	83 mm (3-1/4 po)	89 mm (3-1/2 po)
D	2	1	61 mm (2-3/8 po)	67 mm (2-5/8 po)	73 mm (2-7/8 po)	79 mm (3-1/8 po)	86 mm (3-3/8 po)
D	3	0	64 mm (2-1/2 po)	70 mm (2-3/4 po)	76 mm (3 po)	82 mm (3-1/4 po)	89 mm (3-1/2 po)
D	3	1	70 mm (2-3/4 po)	76 mm (3 po)	82 mm (3-1/4 po)	89 mm (3-1/2 po)	95 mm (3-3/4 po)
D	4	0	76 mm (3 po)	82 mm (3-1/4 po)	89 mm (3-1/2 po)	95 mm (3-3/4 po)	102 mm (4 po)
E	3	1	73 mm (2-7/8 po)	79 mm (3-1/8 po)	86 mm (3-3/8 po)	92 mm (3-5/8 po)	98 mm (3-7/8 po)
E	4	0	79 mm (3-1/8 po)	86 mm (3-3/8 po)	92 mm (3-5/8 po)	98 mm (3-7/8 po)	105 mm (4-1/8 po)
E	4	1	82 mm (3-1/4 po)	89 mm (3-1/2 po)	95 mm (3-3/4 po)	102 mm (4 po)	108 mm (4-1/4 po)

Entretien

Remarque: Les côtés gauche et droit de la machine sont déterminés d'après la position de conduite.

Programme d'entretien recommandé

Périodicité d'entretien	Procédure d'entretien
Après les 8 premières heures de fonctionnement	<ul style="list-style-type: none">• Vidangez et remplacez l'huile moteur.• Vérifiez la tension de la courroie du tablier de coupe.
Après les 25 premières heures de fonctionnement	<ul style="list-style-type: none">• Vérifiez la tension de la courroie du tablier de coupe.
À chaque utilisation ou une fois par jour	<ul style="list-style-type: none">• Vérifiez le système de sécurité.• Graissez les roues pivotantes et leur pivot.• Contrôlez le niveau d'huile moteur.• Nettoyez la grille d'entrée d'air.• Contrôlez les freins.• Contrôlez les lames.• Nettoyez le tablier de coupe.
Toutes les 25 heures	<ul style="list-style-type: none">• Nettoyez l'élément en mousse du filtre à air.
Toutes les 50 heures	<ul style="list-style-type: none">• Graissez la poulie de tension de la courroie du tablier de coupe.• Vérifiez l'élément en papier du filtre à air.• Contrôlez la pression des pneus.• Contrôlez les courroies.• Vérifiez la tension de la courroie du tablier de coupe.
Toutes les 100 heures	<ul style="list-style-type: none">• Vidangez et remplacez l'huile moteur.• Contrôlez les bougies.• Vérifiez et nettoyez les ailettes de refroidissement et les carénages du moteur.
Toutes les 200 heures	<ul style="list-style-type: none">• Remplacez l'élément en papier du filtre à air.• Remplacez le filtre à huile.• Remplacez le filtre à carburant.• Remplacez le filtre d'évent de carburant.
Toutes les 250 heures	<ul style="list-style-type: none">• Graissez les accouplements de la transmission (plus fréquemment si vous travaillez dans une atmosphère sale ou poussiéreuse).
Toutes les 400 heures	<ul style="list-style-type: none">• Graissez les roulements de roues (plus fréquemment si vous travaillez dans une atmosphère sale ou poussiéreuse).
Avant le remisage	<ul style="list-style-type: none">• Peignez les surfaces écaillées.• Effectuez tous les contrôles et entretiens mentionnés ci-dessus avant de remiser la machine.

Important: Voir le manuel d'utilisation du moteur pour toutes procédures d'entretien supplémentaires.

PRUDENCE

Si vous laissez la clé dans le commutateur d'allumage, quelqu'un pourrait mettre le moteur en marche accidentellement et vous blesser gravement, ainsi que toute personne à proximité.

Avant de procéder à un quelconque entretien, enlevez la clé de contact et débranchez les bougies. Écartez le fil pour éviter tout contact accidentel avec la bougie.

Lubrification

Utilisez de la graisse universelle n° 2 au lithium ou au molybdène.

Procédure de graissage

1. Désengagez la PDF et serrez le frein de stationnement.
2. Avant de quitter la position d'utilisation, coupez le moteur, enlevez la clé de contact et attendez l'arrêt complet de toutes les pièces mobiles.
3. Nettoyez les graisseurs à l'aide d'un chiffon. Grattez la peinture qui pourrait se trouver sur les graisseurs.
4. Raccordez une pompe à graisse au graisseur. Injectez de la graisse dans les graisseurs jusqu'à ce qu'elle commence à sortir des roulements.
5. Essuyez tout excès de graisse.

Lubrification des roulements des roues pivotantes et des roues

1. Lubrifiez les roulements des roues avant ainsi que les pivots avant (Figure 23).
2. Graissez les roulements des roues motrices (Figure 23).

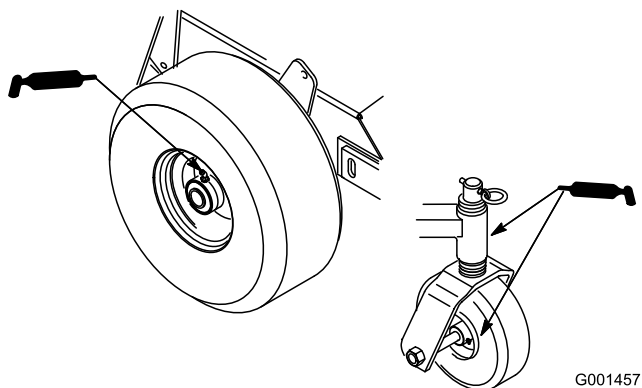


Figure 23

Graissage des accouplements de la transmission

Lubrifiez les accouplements de la transmission et les pivots de poulies de tension situés à l'arrière de la machine (Figure 24).

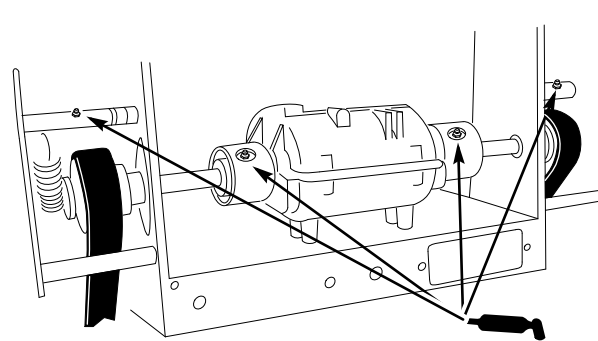


Figure 24

Graissage de la poulie de tension de la courroie du tablier de coupe

Lubrifiez le graisseur sur le pivot du bras de renvoi de la courroie du tablier de coupe (Figure 25).

Remarque: Déposez le capot du tablier de coupe pour accéder au graisseur du bras de renvoi la courroie.

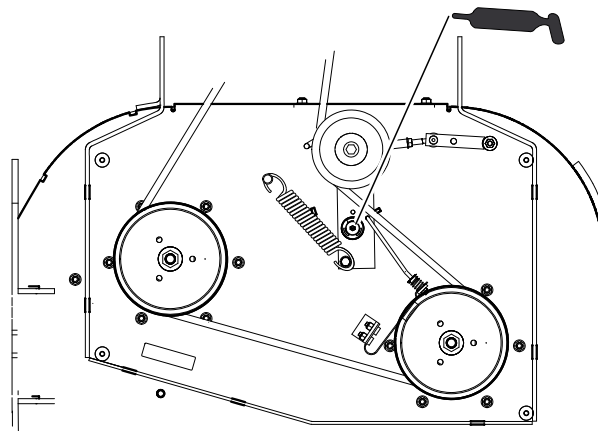


Figure 25

Tabliers de coupe de 81 et 91 cm (32 et 36 pouces)

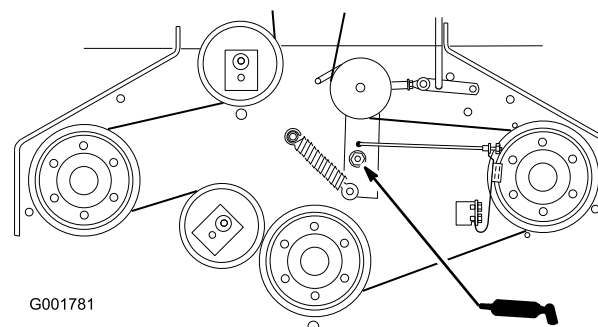


Figure 26

Tablier de coupe de 122 cm (48 pouces)

Entretien du moteur

Entretien du filtre à air

Fréquence d'entretien et spécifications

Périodicité des entretiens: Toutes les 25 heures—Nettoyez l'élément en mousse du filtre à air.

Toutes les 50 heures—Vérifiez l'élément en papier du filtre à air.

Toutes les 200 heures—Remplacez l'élément en papier du filtre à air.

Remarque: Nettoyez le filtre à air plus fréquemment (toutes les quelques heures de fonctionnement) si vous travaillez dans des conditions très poussiéreuses ou sableuses.

Important: Ne lubrifiez pas l'élément en mousse ou en papier.

Retrait des éléments en mousse et en papier

1. Désengagez la PDF et serrez le frein de stationnement.
2. Avant de quitter la position d'utilisation, coupez le moteur, enlevez la clé de contact et attendez l'arrêt complet de toutes les pièces mobiles.
3. Nettoyez la surface autour du filtre à air pour éviter que des impuretés n'endommagent le moteur en tombant à l'intérieur (Figure 27).
4. Dévissez les boutons du couvercle et déposez le couvercle du filtre à air (Figure 27).
5. Dévissez le collier et déposez l'ensemble filtre à air (Figure 27).
6. Sortez délicatement l'élément en mousse de l'élément en papier (Figure 27).

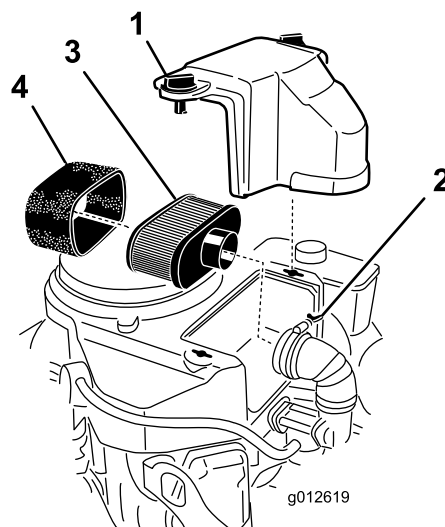


Figure 27

- | | |
|--------------|----------------------|
| 1. Couvercle | 3. Élément en papier |
| 2. Collier | 4. Élément en mousse |

Nettoyage de l'élément en mousse du filtre à air

1. Lavez l'élément en mousse dans de l'eau chaude additionnée de savon liquide. Rincez soigneusement l'élément une fois propre.
2. Séchez l'élément en le pressant dans un chiffon propre.

Important: Remplacez l'élément en mousse s'il est usé ou déchiré.

Entretien de l'élément en papier du filtre à air

1. Ne nettoyez pas l'élément en papier, remplacez-le (Figure 27).
2. Vérifiez que l'élément n'est pas déchiré ni couvert d'une pellicule grasse, et que le joint de caoutchouc n'est pas endommagé.
3. Remplacez l'élément en papier s'il est endommagé.

Montage des éléments en mousse et en papier

Important: Pour ne pas endommager le moteur, ne le faites jamais tourner sans un filtre à air complet garni des éléments en mousse et en papier.

1. Glissez délicatement l'élément en mousse sur l'élément en papier (Figure 27).
2. Posez l'ensemble filtre à air sur sa base et fixez-le en place avec les 2 écrous à oreilles (Figure 27).
3. Mettez le couvercle du filtre en place et serrez le bouton (Figure 27).

Vidange et remplacement de l'huile moteur

Fréquence d'entretien et spécifications

Périodicité des entretiens: À chaque utilisation ou une fois par jour—Contrôlez le niveau d'huile moteur.

Après les 8 premières heures de fonctionnement—Vidangez et remplacez l'huile moteur.

Toutes les 100 heures—Vidangez et remplacez l'huile moteur.

Toutes les 200 heures—Remplacez le filtre à huile.

Remarque: Vidangez l'huile plus souvent si vous travaillez dans des conditions très poussiéreuses ou sableuses.

Type d'huile : huile détergente (classe de service API SF, SG, SH, SJ ou SL)

Capacité du carter : 1,7 litre (58 oz) sans filtre; 1,5 litre (51 oz) avec filtre

Viscosité : Voir le tableau (Figure 28).

Huile moteur de première qualité Toro en vente chez les dépositaires Toro agréés.

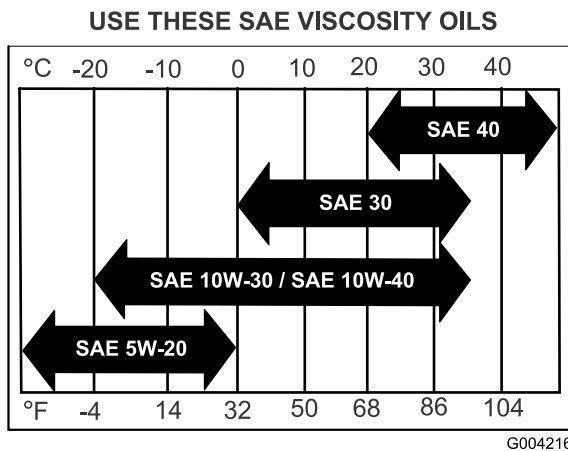


Figure 28

Contrôle du niveau d'huile moteur

1. Garez la machine sur un sol plat et horizontal.
2. Désengagez la PDF et serrez le frein de stationnement.
3. Avant de quitter la position d'utilisation, coupez le moteur, enlevez la clé de contact et attendez l'arrêt complet de toutes les pièces mobiles.
4. Nettoyez la surface autour de la jauge d'huile (Figure 29) pour éviter que des impuretés ne s'introduisent dans le goulot de remplissage, ce qui risquerait d'endommager le moteur.

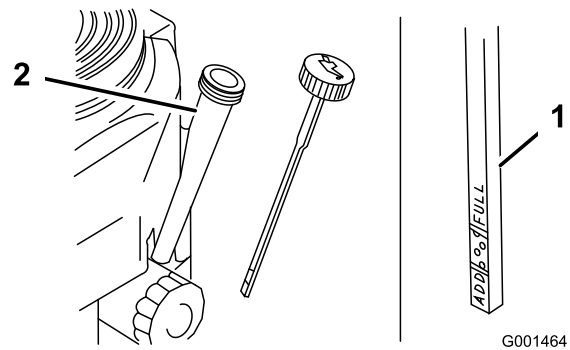


Figure 29

1. Jauge d'huile
2. Goulot de remplissage

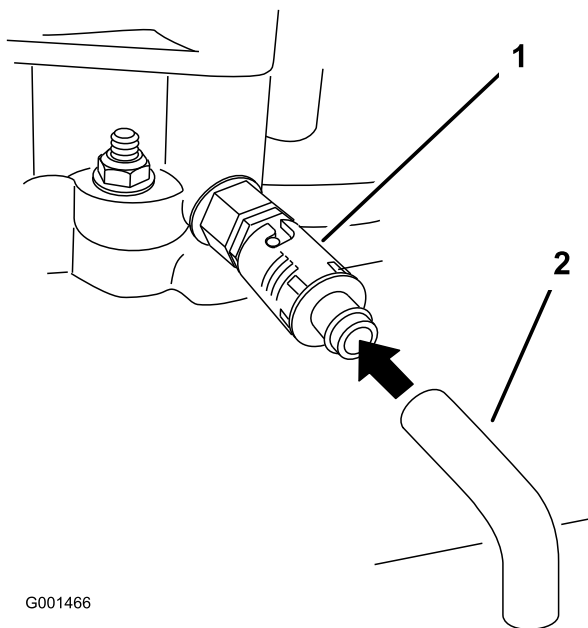
5. Retirez la jauge d'huile et essuyez soigneusement son extrémité (Figure 29).
6. Remettez la jauge au fond du tube de remplissage, mais sans la visser (Figure 29).
7. Sortez de nouveau la jauge et examinez l'extrémité. Si le niveau est bas, versez lentement une quantité d'huile suffisante dans le goulot de remplissage pour faire monter le niveau jusqu'au repère maximal.

Important: Ne faites pas tourner le moteur avec un carter d'huile trop rempli, sous peine de l'endommager.

Vidange et remplacement de l'huile moteur

1. Garez la machine avec le côté de la vidange légèrement plus bas que l'autre côté, pour pouvoir évacuer toute l'huile.
2. Désengagez la PDF et serrez le frein de stationnement.
3. Avant de quitter la position d'utilisation, coupez le moteur, enlevez la clé de contact et attendez l'arrêt complet de toutes les pièces mobiles.
4. Branchez le flexible de vidange au robinet de vidange d'huile.
5. Placez un bac sous le flexible de vidange. Tournez le robinet de vidange d'huile pour permettre à l'huile de s'écouler (Figure 30).
6. Fermez le robinet quand la vidange d'huile est terminée.
7. Enlevez le flexible de vidange (Figure 30).

Remarque: Débarrassez-vous de l'huile usagée dans un centre de recyclage.



G001466

Figure 30

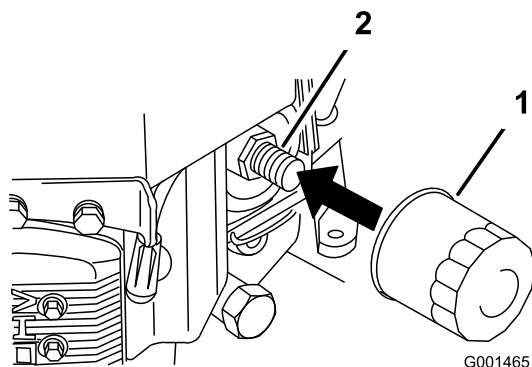
1. Robinet de vidange d'huile 2. Flexible de vidange d'huile

8. Versez avec précaution environ 80 % de la quantité d'huile spécifiée dans le goulot de remplissage (Figure 29)
9. Vérifiez le niveau d'huile; voir Contrôle du niveau d'huile moteur.
10. Faites l'appoint avec précaution pour amener le niveau au repère maximal (**FULL**).

Remplacement du filtre à huile

Remarque: Remplacez le filtre à huile plus souvent si vous travaillez dans des conditions très poussiéreuses ou sableuses.

1. Vidangez l'huile moteur; voir Vidange et remplacement de l'huile moteur.
2. Retirez le filtre usagé (Figure 31).



G001465

Figure 31

1. Filtre à huile 2. Adaptateur

3. Appliquez une fine couche d'huile neuve sur le joint en caoutchouc du filtre de rechange (Figure 31).

4. Posez le filtre à huile de rechange sur l'adaptateur, tournez le filtre dans le sens horaire jusqu'à ce que le joint en caoutchouc touche l'adaptateur, puis serrez le filtre de 3/4 de tour supplémentaire (Figure 31).
5. Faites le plein du carter moteur avec une huile du type voulu; voir Vidange de l'huile moteur et remplacement du filtre.
6. Laissez tourner le moteur 3 minutes environ puis arrêtez-le et vérifiez que le filtre à huile et le robinet de vidange ne fuient pas.
7. Contrôlez le niveau d'huile moteur et faites l'appoint si nécessaire.
8. Essayez l'huile éventuellement répandue.

Entretien des bougies

Fréquence d'entretien et spécifications

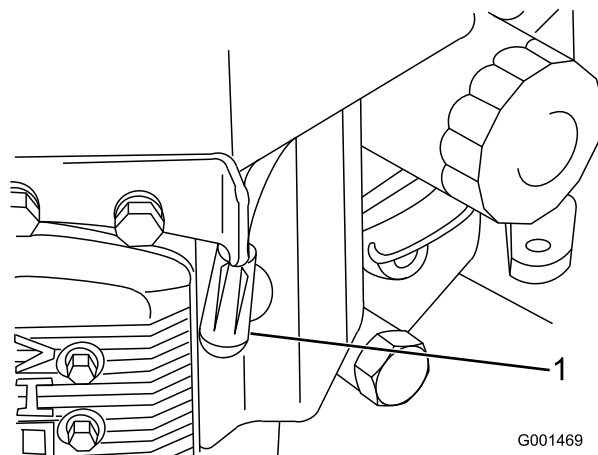
Périodicité des entretiens: Toutes les 100 heures—Contrôlez les bougies.

Avant de monter une bougie, vérifiez si l'écartement entre l'électrode centrale et l'électrode latérale est correct. Utilisez une clé à bougies pour déposer et reposer les bougies, et une jauge d'épaisseur pour contrôler et régler l'écartement des électrodes. Remplacez les bougies au besoin.

Type : Champion® RCJ8Y ou type équivalent Écartement des électrodes : 0,75 mm (0,030 po)

Dépose des bougies

1. Désengagez la PDF et serrez le frein de stationnement.
2. Avant de quitter la position d'utilisation, coupez le moteur, enlevez la clé de contact et attendez l'arrêt complet de toutes les pièces mobiles.
3. Débranchez les bougies (Figure 32).



G001469

Figure 32

1. Fil de bougie/bougie

- Nettoyez la surface autour des bougies pour éviter que des impuretés n'endommagent le moteur en tombant à l'intérieur.
- Déposez les bougies et les rondelles métalliques.

Contrôle des bougies

- Examinez le centre des bougies (Figure 33). Si le bec isolant est recouvert d'un léger dépôt gris ou brun, le moteur fonctionne correctement. S'il est recouvert d'un dépôt noir, cela signifie généralement que le filtre à air est encrassé.
- Le cas échéant, décalaminez la bougie avec une brosse métallique.

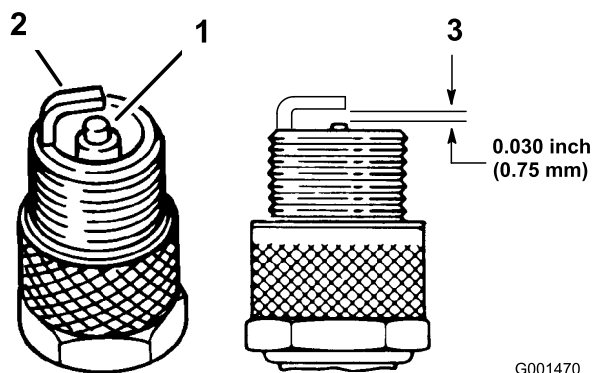


Figure 33

- Bec isolant d'électrode centrale
- Électrode latérale
- Écartement (pas à l'échelle)

Important: Remplacez toujours les bougies si elles sont recouvertes d'un dépôt noir, si les électrodes sont usées ou si la porcelaine est fissurée.

- Contrôlez l'écartement entre l'électrode centrale et l'électrode latérale (Figure 33). Courbez l'électrode latérale (Figure 33) si l'écartement est incorrect.

Mise en place des bougies

- Posez la bougie et la rondelle métallique. Vérifiez que l'écartement des électrodes est correct.
- Serrez les bougies à 22 Nm (16 pi-lb).
- Connectez les bougies (Figure 33).

Entretien du système d'alimentation

Entretien du circuit d'alimentation

▲ DANGER

Dans certaines circonstances, l'essence est extrêmement inflammable et hautement explosive. Un incendie ou une explosion causé(e) par de l'essence peut vous brûler, ainsi que d'autres personnes, et causer des dommages matériels.

- Vidangez le réservoir de carburant lorsque le moteur est froid. Travaillez à l'extérieur, dans un endroit dégagé. Essayez toute essence répandue.
- Ne fumez jamais pendant la vidange de l'essence et tenez-vous à l'écart des flammes nues ou des sources d'étincelles qui pourraient enflammer les vapeurs d'essence.

Vidange du réservoir de carburant

- Garez la machine sur une surface plane et horizontale pour que le réservoir de carburant puisse se vider entièrement. Désengagez ensuite la PDF, serrez le frein de stationnement et tournez la clé de contact en position **arrêt**. Enlevez la clé de contact.
- Fermez le robinet d'arrivée de carburant sur le réservoir (Figure 34).
- Pincez les extrémités du collier de fixation et poussez le collier en haut de la conduite d'alimentation, à l'opposé du filtre à carburant (Figure 34).
- Débranchez la conduite d'alimentation du filtre à carburant (Figure 34). Ouvrez le robinet d'arrivée de carburant et laissez l'essence s'écouler dans un bidon ou un bac de vidange.

Remarque: Profitez éventuellement de ce que le réservoir est vide pour remplacer le filtre à carburant. Voir Remplacement du filtre à carburant.

- Raccordez la conduite d'alimentation au filtre. Rapprochez le collier de serrage du robinet pour fixer la conduite d'alimentation.

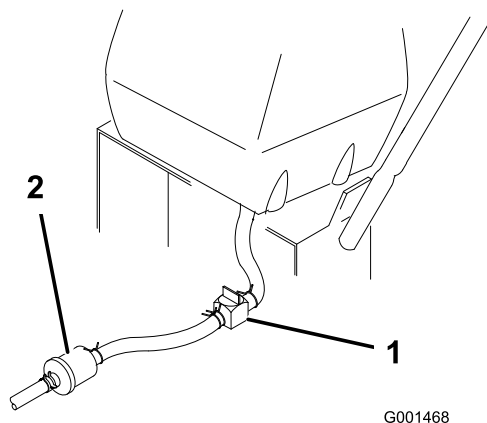


Figure 34

1. Robinet d'arrivée de carburant 2. Collier

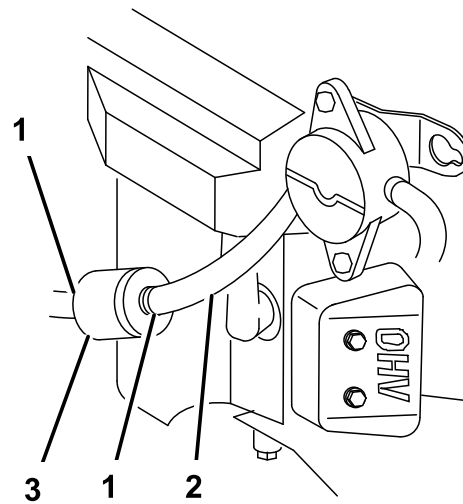


Figure 35

1. Collier 3. Filtre
2. Conduite d'alimentation

Remplacement du filtre à carburant

Périodicité des entretiens: Toutes les 200 heures/Une fois par an (la première échéance prévalant)

Ne remontez jamais un filtre sale après l'avoir enlevé de la conduite d'alimentation.

Remarque: Prenez note de la façon dont le filtre est installé afin de monter le nouveau filtre correctement.

Remarque: Essayez le carburant éventuellement répandu.

1. Désengagez la PDF et serrez le frein de stationnement.
2. Avant de quitter la position d'utilisation, coupez le moteur, enlevez la clé de contact et attendez l'arrêt complet de toutes les pièces mobiles.
3. Fermez le robinet d'arrivée de carburant sur le réservoir (Figure 34).
4. Pincez les extrémités des colliers et éloignez les colliers du filtre (Figure 35).

5. Déposez le filtre des conduites d'alimentation.
6. Posez un filtre neuf et rapprochez les colliers de fixation du filtre.
7. Ouvrez le robinet d'arrivée de carburant sur le réservoir (Figure 34).
8. Recherchez et réparez les fuites éventuelles.
9. Essayez tout carburant répandu.

Entretien du système de dégazage de carburant

Périodicité des entretiens: Toutes les 200 heures/Une fois par an (la première échéance prévalant)

1. Désengagez la PDF et serrez le frein de stationnement.
2. Avant de quitter la position d'utilisation, coupez le moteur, enlevez la clé de contact et attendez l'arrêt complet de toutes les pièces mobiles.
3. Déposez le filtre d'évent de carburant existant (Figure 36).
4. Remplacez le filtre.

Entretien du système d'entraînement

Contrôle de la pression des pneus

Périodicité des entretiens: Toutes les 50 heures/Chaque mois (la première échéance prévalant)

Les pneus arrière doivent être gonflés à 83-97 kPa (12-14 psi). Les pneus mal gonflés peuvent compromettre la qualité et l'uniformité de la coupe.

Remarque: Les pneus avant sont du type semi-pneumatique et ne nécessitent pas de contrôle de la pression.

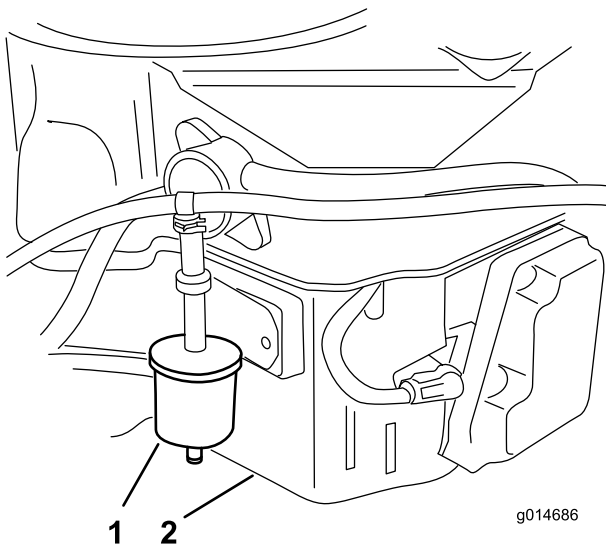


Figure 36

1. Filtre d'évent de carburant 2. Côté droit du moteur

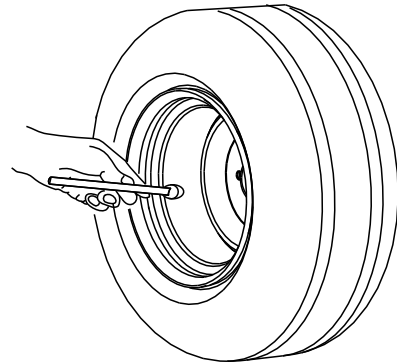


Figure 37

Entretien du système de refroidissement

Nettoyage de la grille d'entrée d'air

Avant chaque utilisation, enlevez les brins d'herbe, les saletés et autres débris éventuellement accumulés sur le cylindre et les ailettes de refroidissement de la culasse, la grille d'entrée d'air côté volant, le levier du carburateur, le levier du régulateur et les tringleries. Cela permet d'assurer un refroidissement et un régime moteur corrects, et réduit les risques de surchauffe et de dommages mécaniques du moteur.

Nettoyage du circuit de refroidissement

Périodicité des entretiens: Toutes les 100 heures/Une fois par an (la première échéance prévalant)

Enlevez l'herbe et autres débris accumulés sur la grille d'entrée d'air avant chaque utilisation.

1. Désengagez la PDF et serrez le frein de stationnement.
2. Avant de quitter la position d'utilisation, coupez le moteur, enlevez la clé de contact et attendez l'arrêt complet de toutes les pièces mobiles.
3. Retirez la grille d'entrée d'air, le lanceur et le boîtier du ventilateur (Figure 38).
4. Débarrassez les pièces du moteur des brins d'herbe et des débris accumulés.
5. Reposez la grille d'entrée d'air, le lanceur et le boîtier du ventilateur (Figure 38).

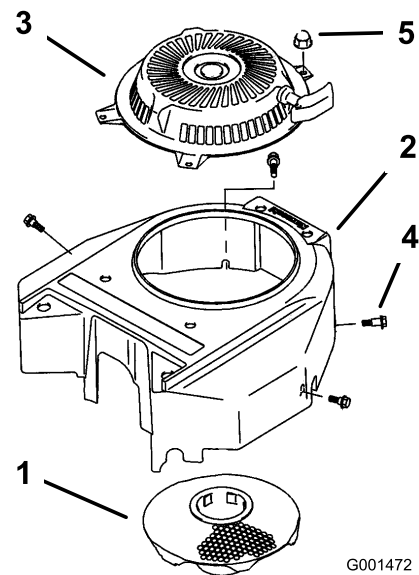


Figure 38

- | | |
|---------------------------|-----------|
| 1. Grille d'entrée d'air | 4. Boulon |
| 2. Boîtier du ventilateur | 5. Écrou |
| 3. Démarreur à lanceur | |

Entretien des freins

Entretien des freins

Avant chaque utilisation, contrôlez les freins sur une surface horizontale et sur pente.

Serrez toujours le frein de stationnement lorsque vous arrêtez la machine ou que vous la laissez sans surveillance. Un réglage s'impose si le frein de stationnement n'est pas suffisamment serré.

Contrôle des freins

1. Garez la machine sur une surface plane et désengagez les lames (PDF).
2. Avant de quitter la position d'utilisation, coupez le moteur, enlevez la clé de contact et attendez l'arrêt complet de toutes les pièces mobiles.
3. Serrez le frein de stationnement. Les roues doivent se bloquer si vous essayez de pousser la machine en avant.
4. Si les roues ne se bloquent pas, réglez les freins. Voir Réglage des freins.
5. Desserrez le frein et appuyez très légèrement sur la barre de commande supérieure, environ 13 mm (0,5 po). Les roues doivent tourner librement. Si ce n'est pas le cas, voir Réglage des freins.

Réglage des freins

Le levier de freinage se trouve sur la barre de commande supérieure. Un réglage s'impose si le frein de stationnement n'est pas suffisamment serré.

1. Garez la machine sur une surface plane et horizontale, désengagez la PDF et serrez le frein de stationnement.
2. Avant de quitter la position d'utilisation, coupez le moteur, enlevez la clé de contact et attendez l'arrêt complet de toutes les pièces mobiles.

3. Contrôlez le frein avant de le régler; voir Contrôle des freins.
4. Desserrez le frein de stationnement; voir Desserrage du frein de stationnement à la section Utilisation.
5. Pour régler le frein, tournez les écrous à oreilles sur les tiges de frein (Figure 39). Tournez les écrous à oreilles dans le sens horaire pour serrer le frein et dans le sens anti-horaire pour desserrer le frein.

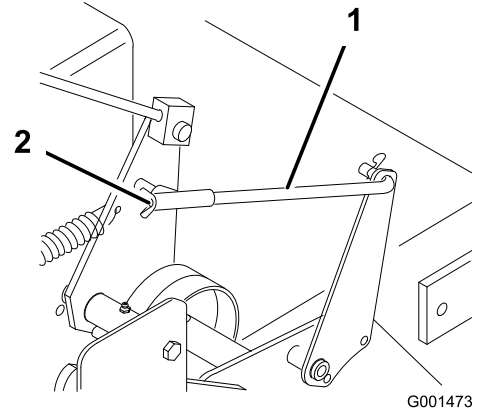


Figure 39

1. Tige de frein
2. Écrou à oreilles

Remarque: Si elle est réglée correctement, la barre de commande doit être parallèle à la barre de référence.

6. Vérifiez de nouveau le fonctionnement des freins; voir Contrôle des freins.

Important: Quand le frein de stationnement est desserré, les roues arrière doivent tourner librement lorsque vous poussez la tondeuse. Si le freinage n'est pas satisfaisant et si les roues ne tournent pas librement, contactez immédiatement votre dépositaire.

Entretien des courroies

Contrôle des courroies

Périodicité des entretiens: Toutes les 50 heures/Chaque mois (la première échéance prévalant)—Contrôlez les courroies.

Vérifiez l'état des courroies et remplacez-les si elles sont fissurées, si les bords sont effilochés, si elles présentent des traces de brûlures, d'usure, de surchauffe ou autres dégâts. Remplacez les courroies endommagées.

Remplacement de la courroie de transmission aux roues

1. Enlevez la goupille fendue qui fixe la tige de frein au bras de frein pour détendre la poulie de tension de la courroie (Figure 40).
2. Enlevez les boulons inférieurs et desserrez les boulons supérieurs du déflecteur pour le faire pivoter et accéder à la courroie (Figure 40).
3. Soulevez la courroie et faites-la passer au-delà de la poulie de tension pour l'enlever de la poulie deentraînement (Figure 40).
4. Soulevez la roue du sol pour permettre le retrait de la courroie.
5. Remplacez la courroie de transmission.
6. Fixez le déflecteur avec les boulons retirés précédemment, serrés au couple correct (Figure 40).
7. Fixez la tige de frein au bras de frein avec la goupille fendue (Figure 40).

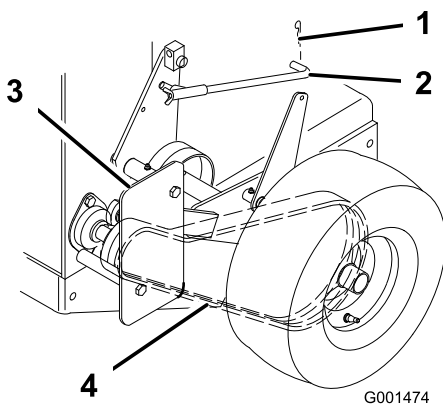


Figure 40

- | | |
|--------------------|----------------------------|
| 1. Goupille fendue | 3. Écran de protection |
| 2. Tige de frein | 4. Courroie d'entraînement |

Remplacement de la courroie d'entraînement

1. Désengagez le levier de commande des lames (PDF) et serrez les freins de stationnement.
2. Coupez le moteur et attendez l'arrêt complet de toutes les pièces mobiles avant de quitter la position d'utilisation.
3. Soulevez l'arrière de la machine sur des chandelles.
4. Enlevez la courroie du tablier de coupe (Figure 41).

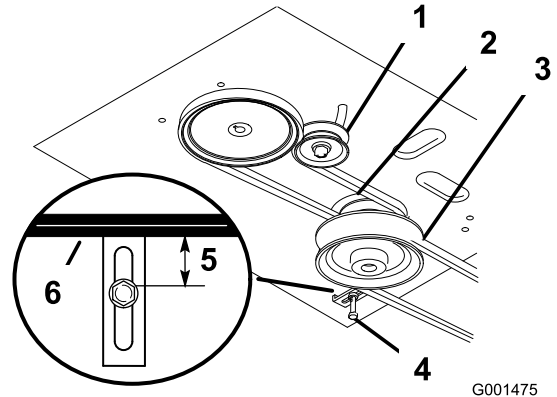


Figure 41

- | | |
|------------------------------------|---------------------------------|
| 1. Poulie de tension dans la fente | 4. Guide de courroie |
| 2. Courroie de transmission | 5. 19 mm (3/4 po) |
| 3. Courroie du tablier de coupe | 6. Courroie du tablier de coupe |
5. Desserrez le boulon de pivot jusqu'à ce que la poulie de tension puisse coulisser dans la fente et déposez la courroie de transmission du moteur et des poulies d'entraînement (Figure 41).
 6. Montez la courroie d'entraînement neuve sur les poulies de moteur et d'entraînement (Figure 41).
 7. Insérez la poulie de tension dans le bâti du moteur pour tendre la courroie de transmission (Figure 41).
 8. Installez la courroie du tablier de coupe (Figure 41).
 9. Vérifiez que le guide de courroie sous le bâti du moteur est réglé correctement (Figure 41).

Remarque: Le guide de courroie et la courroie du tablier de coupe doivent être espacés de 19 mm (3/4 po) quand la courroie est engagée. Réglez la courroie au besoin. La courroie désengagée ne doit pas traîner ni tomber de la poulie quand les guides sont réglés correctement.

Remplacement de la courroie du tablier de coupe

Important: Le frein doit être réglé quand la tension de la courroie ou la timonerie de frein est ajustée.

1. Désengagez le levier de commande des lames (PDF) et serrez les freins de stationnement.
2. Coupez le moteur et attendez l'arrêt complet de toutes les pièces mobiles avant de quitter la position d'utilisation.
3. Enlevez les boutons et le couvercle de courroie du tablier de coupe.
4. Retirez la poulie de tension et la courroie usagée.
5. Installez la nouvelle courroie du tablier de coupe.
6. Montez la poulie de tension.
7. Engagez le levier de commande des lames (PDF) et vérifiez la tension de la courroie. Voir Réglage de la tension de la courroie du tablier de coupe.

Remarque: La tension correcte de la courroie du tablier de coupe est de 44 à 67 Nm (10 à 15 pi-lb) avec une flèche de 13 mm (1/2 po) à mi-chemin entre les poulies (Figure 45 ou Figure 46).

8. Engagez le levier de commande des lames (PDF).
9. Vérifiez l'écartement entre l'axe coudé et l'arbre de sortie de transmission (Figure 42).

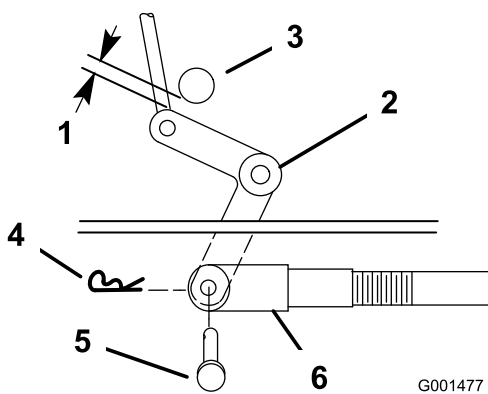


Figure 42

- | | |
|------------------------------------|--------------------|
| 1. 2-3 mm (1/16-1/8 po) | 4. Goupille fendue |
| 2. Levier coudé | 5. Axe de chape |
| 3. Arbre de sortie de transmission | 6. Chape |

Remarque: L'écartement doit être compris entre 2 et 3 mm (1/16 et 1/8 po).

10. Enlevez la goupille fendue et l'axe de chape du levier coudé.
11. Tournez la chape dans le sens horaire sur la tige pour accroître l'écartement, et dans le sens antihoraire pour le réduire (Figure 42).
12. Désengagez le levier de commande des lames (PDF).

Remarque: Si le bras d'assistance ne touche pas la butée avant du tablier de coupe (Figure 43 ou Figure 44), réglez la chape de sorte à rapprocher le levier coudé de l'arbre de sortie de transmission (Figure 42).

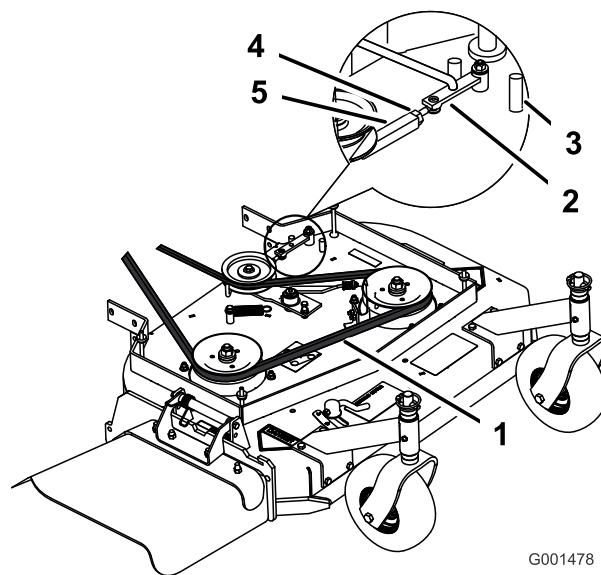


Figure 43

Tabliers de coupe de 81 et 91 cm (32 et 36 pouces)

- | | |
|---------------------------------|-----------------|
| 1. Flèche de 13 mm (1/2 po) ici | 4. Contre-écrou |
| 2. Bras d'assistance | 5. Tendeur |
| 3. Butée avant | |

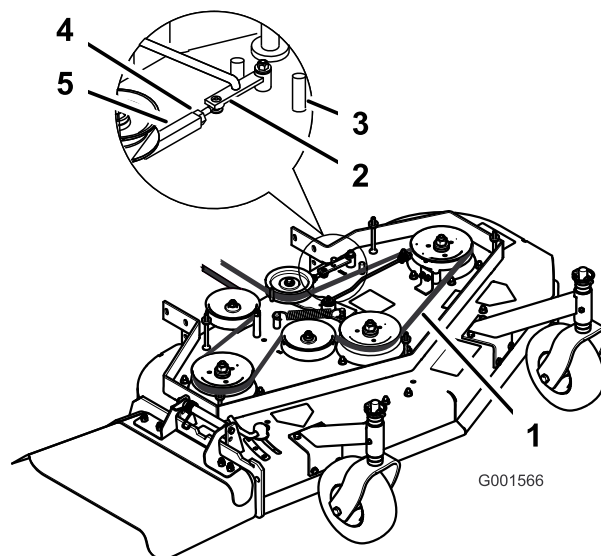


Figure 44

Tablier de coupe de 48 pouces

13. Vérifiez que le guide de courroie sous le bâti du moteur est réglé correctement (Figure 41).

Remarque: Le guide de courroie et la courroie du tablier de coupe doivent être espacés de 32 mm (1-1/4 po) quand la courroie est engagée. Réglez la courroie du tablier de coupe au besoin. La courroie désengagée ne doit pas traîner ni tomber de la poulie quand les guides sont réglés correctement.

Réglage de la tension de la courroie du tablier de coupe

Réglage de la tension sur les tabliers de coupe de 81 et 91 cm (32 et 36 pouces)

Périodicité des entretiens: Après les 8 premières heures de fonctionnement—Vérifiez la tension de la courroie du tablier de coupe.

Après les 25 premières heures de fonctionnement—Vérifiez la tension de la courroie du tablier de coupe.

Toutes les 50 heures—Vérifiez la tension de la courroie du tablier de coupe.

Important: Le frein doit être réglé quand la tension de la courroie ou la timonerie de frein est ajustée.

Important: La courroie doit être suffisamment tendue pour ne pas glisser en présence de lourdes charges pendant la tonte. Une courroie excessivement tendue réduit la durée de vie du roulement d'axe, de la courroie et de la poulie de tension.

La courroie doit être assez tendue pour ne pas glisser quand elle est soumise à de lourdes charges pendant la tonte. Si la courroie est excessivement tendue, sa durée de vie et celle du roulement d'axe sera diminuée.

1. Désengagez le levier de commande des lames (PDF) et serrez les freins de stationnement.
2. Coupez le moteur et attendez l'arrêt complet de toutes les pièces mobiles avant de quitter la position d'utilisation.
3. Desserrez le contre-écrou sur le tendeur (Figure 45).
4. Tournez le tendeur vers l'arrière de la tondeuse pour augmenter la tension sur la courroie. Tournez le tendeur vers l'avant de la tondeuse pour réduire la tension sur la courroie (Figure 45).

Remarque: Les filetages des boulons à œil à chaque extrémité du tendeur doivent être engagés de 8 mm (5/16 po) au minimum.

5. Engagez le levier de commande des lames (PDF) et vérifiez la tension de la courroie. Réglez la tension jusqu'à ce qu'elle soit correcte.

Remarque: La tension correcte de la courroie du tablier de coupe est de 44 à 67 Nm (10 à 15 pi-lb) avec une flèche de 13 mm (1/2 po) à mi-chemin entre les poulies (Figure 45).

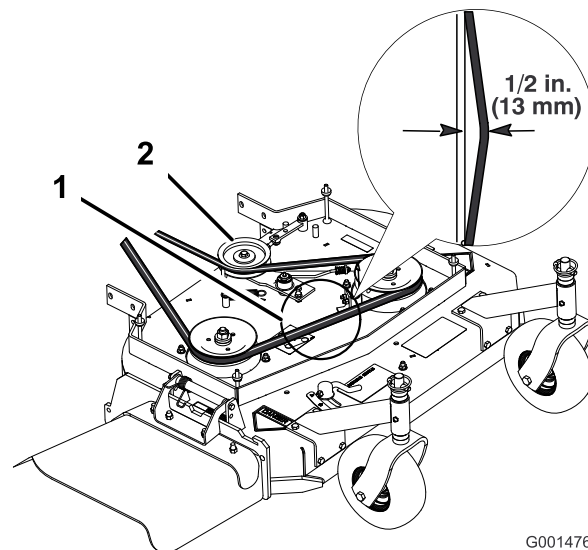


Figure 45

Tabliers de coupe de 81 et 91 cm (32 et 36 pouces)

1. Courroie de tablier de coupe avec flèche de 13 mm (1/2 po)
2. Poulie de tension

6. Desserrez le contre-écrou sur le tendeur.
7. Vérifiez le réglage du frein de lames; voir Réglage du frein de lames.

Réglage de la tension sur les tabliers de coupe de 122 cm (48 po)

Important: La courroie doit être suffisamment tendue pour ne pas glisser en présence de lourdes charges pendant la tonte. Une courroie excessivement tendue réduit la durée de vie du roulement d'axe, de la courroie et de la poulie de tension.

Important: Le frein doit être réglé quand la tension de la courroie ou la timonerie de frein est ajustée.

1. Désengagez le levier de commande des lames (PDF) et serrez les freins de stationnement.
2. Coupez le moteur et attendez l'arrêt complet de toutes les pièces mobiles avant de quitter la position d'utilisation.
3. Desserrez le contre-écrou sur le tendeur (Figure 47).
4. Tournez le tendeur vers l'arrière de la tondeuse pour augmenter la tension sur la courroie. Tournez le tendeur vers l'avant de la tondeuse pour réduire la tension sur la courroie (Figure 47).

Remarque: La tension correcte de la courroie du tablier de coupe est de 44 à 67 Nm (10 à 15 pi-lb) avec une flèche de 13 mm (1/2 po) à mi-chemin entre les poulies (Figure 46).

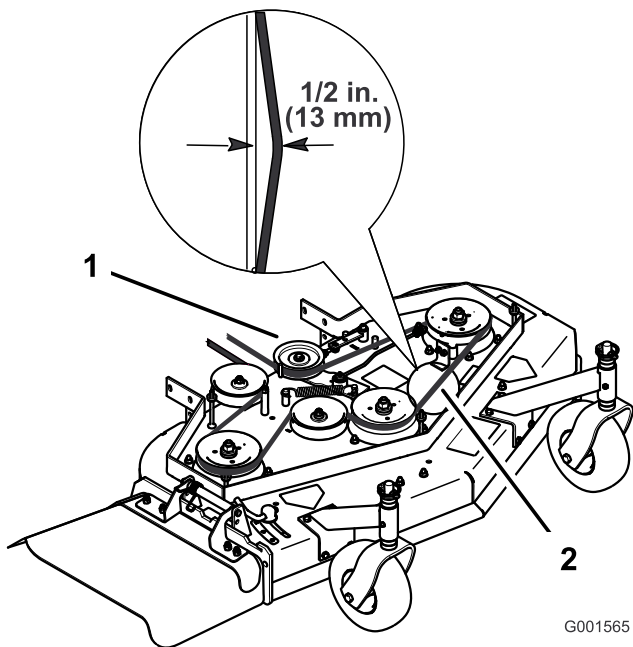


Figure 46

Tablier de coupe de 122 cm (48 po)

1. Courroie de tablier de coupe avec flèche de 13 mm (1/2 po)
2. Poulie de tension

Remarque: Les filetages des boulons à œil à chaque extrémité du tendeur doivent être engagés de 8 mm (5/16 po) au minimum.

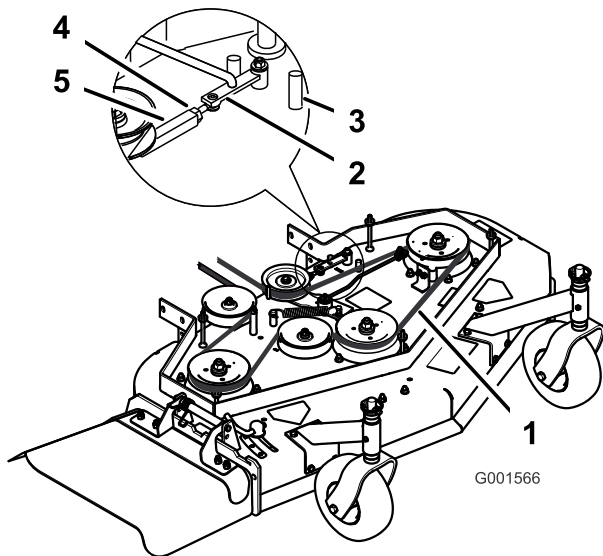


Figure 47

1. Flèche de 13 mm (1/2 po) ici
2. Bras d'assistance
3. Butée avant
4. Contre-écrou
5. Tendeur

5. Engagez le levier de commande des lames (PDF) et vérifiez la tension de la courroie.

6. S'il n'est plus possible de régler le tendeur et que la courroie est encore détendue, il faut alors repositionner la poulie de tension arrière dans le trou central ou avant (Figure 48). Utilisez le trou qui donnera le réglage correct.
7. Lorsque la poulie de tension est déplacée, le guide de courroie doit l'être également. Placez le guide de courroie à la position avant (Figure 48).

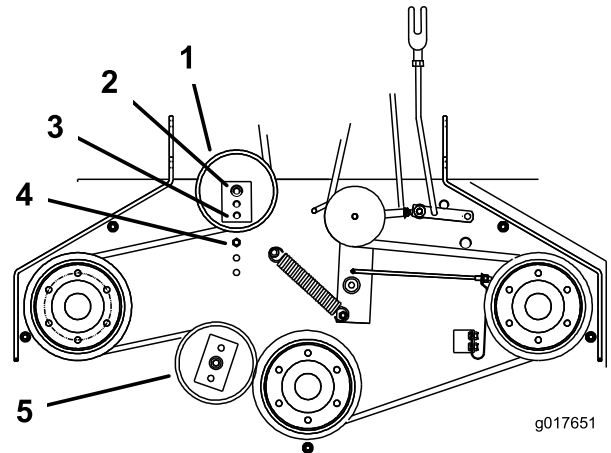


Figure 48

1. Poulie de tension arrière
2. Trou central
3. Trou avant
4. Guide de courroie en position arrière
5. Poulie de tension avant

8. Vérifiez que le guide de courroie sous le bâti du moteur est réglé correctement (Figure 49).

Remarque: Le guide de courroie et la courroie du tablier de coupe doivent être espacés de 19 mm (3/4 po) quand la courroie est engagée (Figure 49). Réglez la courroie du tablier de coupe au besoin. La courroie désengagée ne doit pas traîner ni tomber de la poulie quand les guides et la tension de la courroie sont réglés correctement.

9. Vérifiez le réglage du frein de lames; voir Réglage du frein de lames.

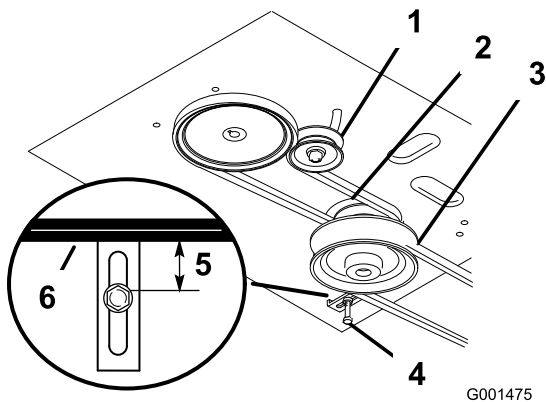


Figure 49

G001475

- | | |
|------------------------------------|---------------------------------|
| 1. Poulie de tension dans la fente | 4. Guide de courroie |
| 2. Courroie de transmission | 5. 19 mm (3/4 po) |
| 3. Courroie du tablier de coupe | 6. Courroie du tablier de coupe |

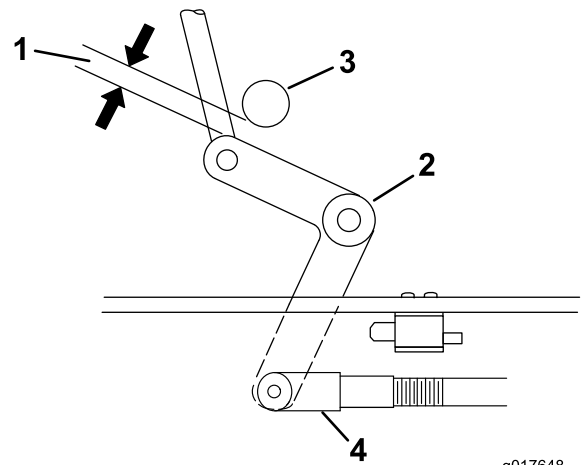


Figure 50

g017648

- | | |
|--|------------------------|
| 1. Levier coudé | 4. Chape |
| 2. Contacteur de sécurité situé sous le plancher moteur | 5. Écrou |
| 3. Le levier coudé passe juste le renfort quand la PDF est engagée | 6. Bielle d'assistance |

Réglage de la timonerie d'engagement de la PDF

Le réglage de la timonerie d'engagement de la PDF est situé sous le coin avant gauche du plancher moteur.

- Désengagez le levier de commande des lames (PDF) et serrez les freins de stationnement.
- Coupez le moteur et attendez l'arrêt complet de toutes les pièces mobiles avant de quitter la position d'utilisation.
- Engagez le levier de commande des lames (PDF).
- Ajustez la longueur de la timonerie de sorte que l'extrémité la plus basse du levier coudé passe juste le renfort de support de l'essieu (Figure 50).

- Vérifiez que le bras d'assistance est en appui contre la butée arrière sur le tablier (Figure 51).
- Poussez le levier de commande des lames (PDF) à la position désengagée.
- Le bras d'assistance doit toucher la butée avant sur le plancher. Dans le cas contraire, réglez le levier coudé pour le rapprocher du renfort (Figure 51).

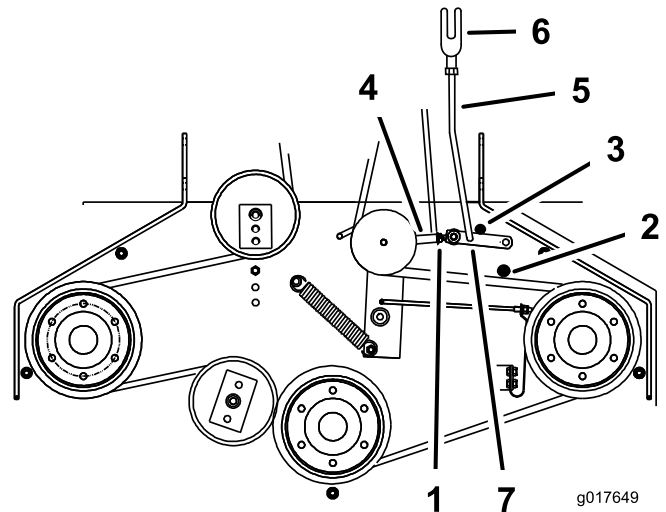


Figure 51

g017649

- | | |
|---------------------------------------|------------------------|
| 1. Chape | 5. Bielle d'assistance |
| 2. Écrou | 6. Bras d'assistance |
| 3. Butée arrière de bras d'assistance | 7. Tendeur |
| 4. Butée avant de bras d'assistance | |

8. Pour ajuster la biellette du bras d'assistance, enlevez la goupille fendue du bras d'assistance (Figure 51).
9. Desserrez l'écrou contre la chape (Figure 50).
10. Séparez la biellette du bras d'assistance et tournez la biellette pour ajuster la longueur.
11. Installez la biellette dans le bras d'assistance et fixez-la avec la goupille fendue (Figure 51).
12. Vérifiez si le bras d'assistance cogne les butées correctement.

Réglage du contacteur de sécurité de PDF

1. Désengagez le levier de commande des lames (PDF) et serrez les freins de stationnement.
2. Coupez le moteur et attendez l'arrêt complet de toutes les pièces mobiles avant de quitter la position d'utilisation.
3. Désengagez le levier de commande des lames (PDF). Vérifiez que le bras d'assistance est en appui contre la butée avant.
4. Le cas échéant, réglez le contacteur de sécurité des lames en desserrant les boulons de fixation du support du contacteur (Figure 52).
5. Déplacez le support de fixation jusqu'à ce que le levier coudé enfonce le plongeur de 6 mm (1/4 po); voir (Figure 52).

Remarque: Le levier coudé **ne doit pas** toucher le corps du contacteur, car celui-ci pourrait être endommagé.

6. Serrez le support de fixation du contacteur.

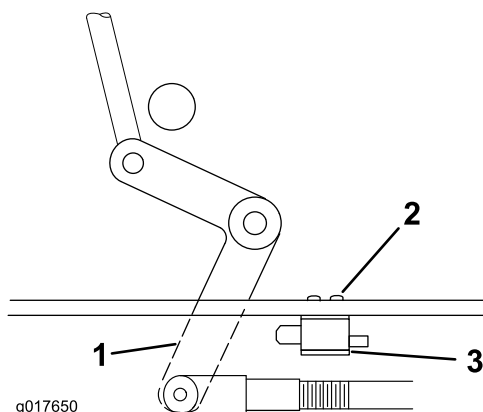


Figure 52

- | | |
|----------------------|--------------------------------------|
| 1. Levier coudé | 3. Support de fixation du contacteur |
| 2. Boulons et écrous | 4. Corps du contacteur |

Entretien du tablier de coupe

Entretien des lames

Pour un bon résultat, les lames doivent toujours être bien aiguisées. Il est utile de prévoir une ou plusieurs lames de réserve pour le remplacement et l'aiguisage.

⚠ ATTENTION

Une lame usée ou endommagée peut se briser et projeter le morceau cassé vers l'utilisateur ou des personnes à proximité, et leur infliger des blessures graves ou mortelles.

- Contrôlez l'usure et l'état de la lame régulièrement.
- Remplacez les lames usées ou endommagées.

Avant le contrôle ou l'entretien des lames

Garez la machine sur un sol plat et horizontal, désengagez la barre de commande de la lame et serrez le frein de stationnement. **Coupez le contact.** Enlevez la clé de contact et débranchez les bougies.

Contrôle des lames

Périodicité des entretiens: À chaque utilisation ou une fois par jour

1. Examinez le tranchant des lames (Figure 53). Si les lames ne sont pas tranchantes ou si elles présentent des indentations, déposez-les et aiguisiez-les. Voir Aiguisage des lames.

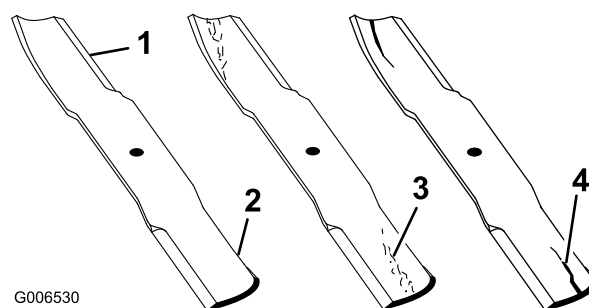


Figure 53

- | | |
|-------------------|--|
| 1. Tranchant | 3. Usure/entaille dans la partie relevée |
| 2. Partie relevée | 4. Fissure dans la partie relevée |

2. Inspectez les lames, surtout la partie relevée (Figure 53). Remplacez immédiatement toute lame usée, endommagée ou qui présente une entaille (repère 3. de la Figure 53).

Détection des lames faussées

1. Tournez les lames dans le sens longitudinal (Figure 54).

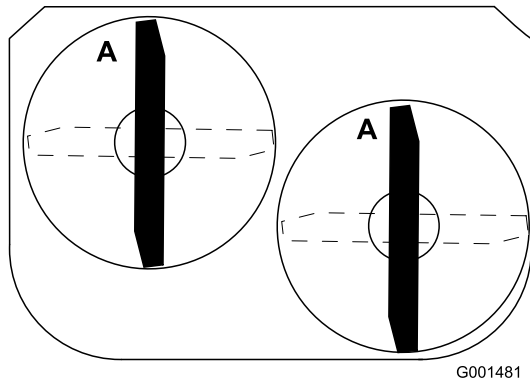


Figure 54

G001481

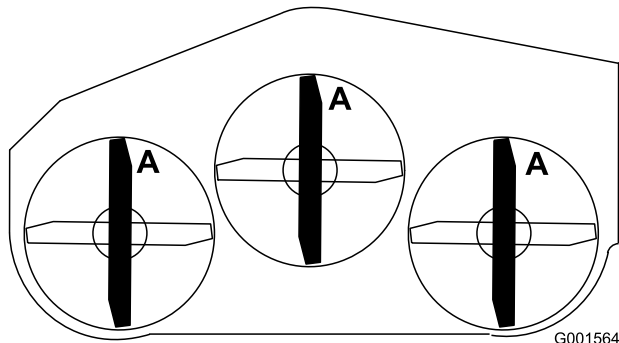
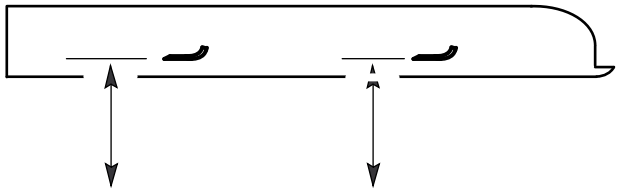


Figure 55

G001564

2. Mesurez la distance entre la surface plane et le tranchant (position A) des lames (Figure 56). Notez cette valeur.



**MEASURE FROM
CUTTING EDGE TO A
LEVEL SURFACE**

G000289

Figure 56

3. Tournez les lames pour faire passer les pointes qui sont à l'arrière à l'avant.
4. Mesurez la distance entre la surface plane et le tranchant des lames, au même endroit qu'au point 1. Les mesures obtenues aux opérations 1 et 2 ne doivent pas différer de plus de 3 mm (1/8 po). Si la différence est supérieure à 3 mm (1/8 po), la lame est faussée et doit être remplacée. Voir Dépose des lames et Pose des lames.

⚠ ATTENTION

Une lame faussée ou endommagée peut se briser et projeter le morceau cassé dans votre direction ou celle de personnes à proximité, et causer des blessures graves ou mortelles.

- Remplacez toujours une lame faussée ou endommagée par une neuve.
- Ne créez jamais d'indentations dans les bords ou à la surface des lames, par exemple en les limant.

Dépose des lames

Remplacez les lames si elles heurtent un obstacle, si elles sont déséquilibrées ou faussées. Pour garantir un rendement optimal et la sécurité continue de la machine, utilisez toujours des lames Toro d'origine. Les lames d'autres constructeurs peuvent entraîner la non-conformité aux normes de sécurité.

1. Bloquez le boulon de lame avec une clé.
2. Enlevez de l'axe, l'écrou, le boulon de lame, la rondelle bombée, la lame, les entretoises et la rondelle mince (Figure 57).

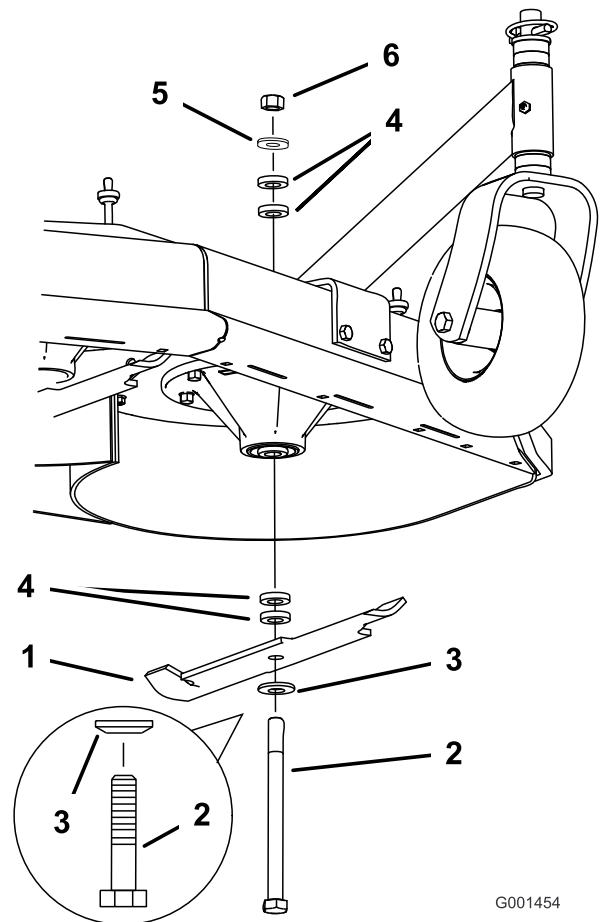


Figure 57

G001454

- | | |
|--------------------|-------------------|
| 1. Lame | 4. Entretoise |
| 2. Boulon de lame | 5. Rondelle mince |
| 3. Rondelle bombée | 6. Écrou |

Affûtage des lames

1. Au moyen d'une lime, aiguissez les tranchants aux deux extrémités de la lame (Figure 58). Veillez à conserver l'angle de coupe d'origine. Limez la même quantité de métal sur chacun des deux tranchants pour ne pas déséquilibrer la lame.

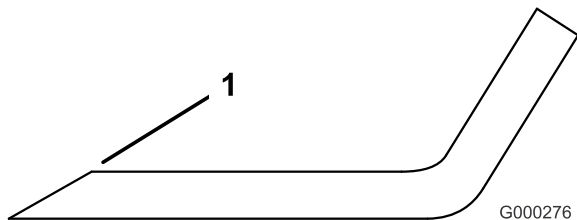


Figure 58

1. Aiguiser en conservant l'angle d'origine

2. Vérifiez l'équilibre de la lame en la plaçant sur un équilibreur (Figure 59). Si la lame reste horizontale, elle est équilibrée et peut être utilisée. Si la lame est déséquilibrée, limez un peu l'extrémité de la partie relevée seulement (Figure 59). Répétez cette procédure jusqu'à ce que la lame soit équilibrée.

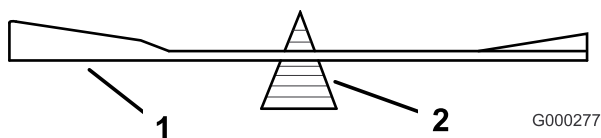


Figure 59

1. Lame
2. Équilibreur

Pose des lames

1. Placez la rondelle bombée puis la lame sur le boulon. Choisissez le nombre correct d'entretoise(s) pour la hauteur de coupe, et insérez le boulon dans l'axe (Figure 57).

Important: Pour obtenir une coupe correcte, la partie relevée de la lame doit être dirigée en haut vers l'intérieur du carter du tablier de coupe.

2. Posez la ou les dernière(s) entretoise(s) et fixez-la ou les en place avec une rondelle mince et un écrou (Fig. Figure 57).
3. Serrez le boulon de lame à un couple de 101 à 108 Nm (75 à 80 pi-lb).

Réglage du frein des lames

1. Désengagez la PDF, coupez le contact et enlevez la clé.
2. Attendez l'arrêt de toutes les pièces mobiles avant de quitter la position de conduite et serrez le frein de stationnement.
3. Le cas échéant, ajustez les boulons de fixation de ressort de sorte que la plaquette de frein de lame

frotte contre les deux côtés de la gorge de la poulie (Figure 60).

4. Ajustez l'écrou à l'extrémité de la tige de frein jusqu'à ce que l'écrou et l'entretoise soient espacés de 3 à 5 mm (1/8 à 3/16 po) (Figure 60).
5. Engagez les lames. La plaquette de frein de lame ne doit plus toucher la gorge de la poulie.

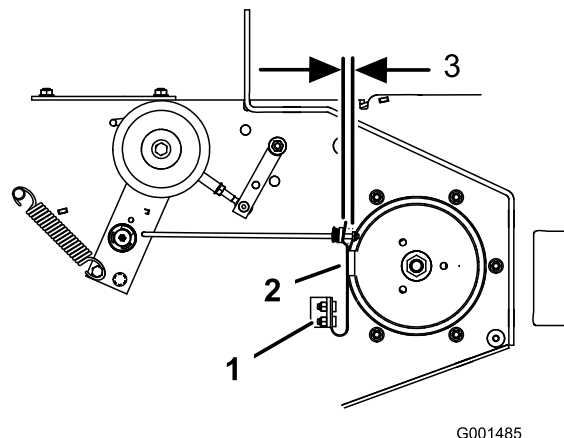


Figure 60

1. Boulons de fixation de ressort
2. Plaquette de frein de lame
3. 3 mm - 5 mm (1/8-3/16 po)

Remplacement du déflecteur d'herbe

⚠ ATTENTION

Si l'ouverture d'éjection n'est pas fermée, l'utilisateur ou d'autres personnes risquent d'être blessés gravement par les objets happés et éjectés par la tondeuse. Un contact avec les lames est également possible.

N'utilisez jamais la tondeuse sans avoir installé une plaque d'obturation, un déflecteur de déchiquetage, un déflecteur d'herbe ou un bac de ramassage.

1. Retirez le contre-écrou, le boulon, le ressort et l'entretoise qui fixent le déflecteur aux supports de pivot (Figure 61). Enlevez le déflecteur s'il est endommagé ou usé.

Remisage

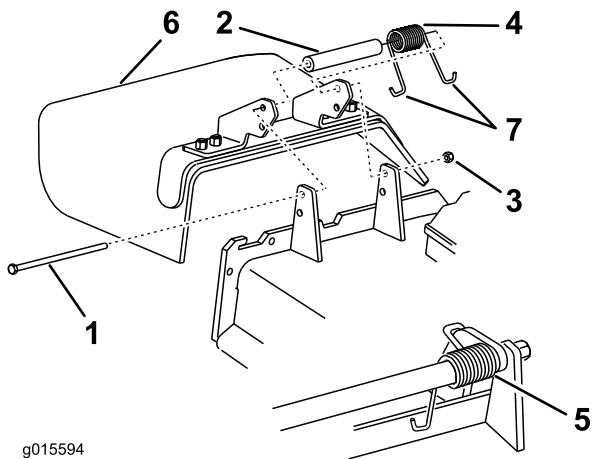


Figure 61

- | | |
|-----------------|------------------------------|
| 1. Boulon | 5. Ressort en place |
| 2. Entretoise | 6. Déflecteur d'herbe |
| 3. Contre-écrou | 7. Extrémité en J du ressort |
| 4. Ressort | |

- Placez une entretoise et un ressort sur le déflecteur d'herbe. Placez une extrémité du ressort en **J** derrière le bord du tablier.

Remarque: Prenez soin de placer une extrémité en **J** du ressort derrière le bord du tablier avant de mettre le boulon en place, comme illustré à la Figure 61.

- Remettez le boulon et l'écrou. Accrochez l'extrémité en **J** du ressort au déflecteur d'herbe (Figure 61).

Important: Le déflecteur d'herbe doit pouvoir pivoter. Ouvrez complètement le déflecteur d'herbe et vérifiez qu'il peut s'abaisser complètement.

- Désengagez la PDF, serrez le frein de stationnement et coupez le contact. Enlevez la clé de contact.
- Débarrassez l'extérieur de la machine, et surtout le moteur, des déchets d'herbe coupée, des saletés et de la crasse. Éliminez toute saleté et les débris d'herbe sèche pouvant se trouver sur les ailettes de la culasse et le carter du ventilateur.

Important: La machine peut être lavée avec de l'eau et un détergent doux. N'utilisez pas de nettoyeur haute pression. N'utilisez pas trop d'eau, surtout près de la plaque du levier de vitesses et du moteur.

- Contrôlez le frein; voir Contrôle des freins (page 33).
- Faites l'entretien du filtre à air; voir Entretien du filtre à air (page 26).
- Graissez et lubrifiez la machine; voir Lubrification (page 25).
- Vidangez et remplacez l'huile moteur; voir Vidange et remplacement de l'huile moteur (page 27).
- Contrôlez la pression des pneus; voir Contrôle de la pression des pneus (page 31).
- Remisage à long terme :
 - Ajoutez un stabilisateur/conditionneur dans le réservoir de carburant.
 - Faites tourner le moteur pendant 5 minutes pour faire circuler le carburant traité dans tout le circuit d'alimentation.
 - Coupez le moteur, laissez-le refroidir, puis vidangez le réservoir de carburant (voir Vidange du réservoir de carburant à la section Entretien du système d'alimentation (page 29)) ou laissez tourner le moteur jusqu'à ce qu'il s'arrête faute de carburant.
 - Remettez le moteur en marche et laissez-le tourner jusqu'à ce qu'il s'arrête. Répétez la procédure en sélectionnant le starter, jusqu'à ce que le moteur ne veuille plus démarrer.
 - Débarrassez-vous du carburant correctement. Le recyclage doit être conforme à la réglementation locale en matière d'environnement.
- Avant le remisage, conditionnez le moteur comme suit :
 - Déposez les bougies et vérifiez leur état; voir Entretien des bougies (page 28).
 - Versez deux cuillerées d'huile moteur dans le moteur par le trou de bougie.
 - Faites tourner le moteur à l'aide du démarreur de la machine.

Remarque: Cela permet de bien répartir l'huile à l'intérieur du cylindre.

D. Reposez la ou les bougies.

Remarque: Ne rebranchez pas le fil de la ou des bougies.

10. Contrôlez et resserrez tous les boulons, écrous et vis. Réparez ou remplacez toute pièce endommagée ou défectueuse.
11. Peignez toutes les surfaces métalliques éraflées ou mises à nu. Une peinture pour retouches est disponible chez les dépositaires-réparateurs agréés.
12. Rangez la machine dans un endroit propre et sec, comme un garage ou une remise. Enlevez la clé de contact et rangez-la en lieu sûr. Couvrez la machine pour la protéger et la garder propre.

Dépistage des défauts

Problème	Cause possible	Mesure corrective
Le moteur ne démarre pas, démarre difficilement ou cale.	<ol style="list-style-type: none"> 1. Le réservoir de carburant est vide. 2. Le robinet d'arrivée de carburant est fermé. 3. Le starter n'est pas en position en service. 4. Le filtre à air est encrassé. 5. Le fil d'une ou des deux bougies est mal connecté ou débranché. 6. Une ou les deux bougies sont piquées ou encrassées, ou l'écartement des électrodes est incorrect. 7. Le filtre à carburant est colmaté. 8. Le circuit d'alimentation est contaminé par des saletés, de l'eau ou du carburant altéré. 	<ol style="list-style-type: none"> 1. Faites le plein d'essence. 2. Ouvrez le robinet d'arrivée de carburant. 3. Placez la commande d'accélérateur en position starter. 4. Nettoyez ou remplacez l'élément du filtre à air. 5. Rebranchez le fil de la ou des bougies. 6. Montez une ou des bougies neuves, à écartement correct. 7. Remplacez le filtre à carburant. 8. Contactez un dépositaire-réparateur agréé.
Le moteur perd de la puissance.	<ol style="list-style-type: none"> 1. Charge excessive du moteur. 2. Le filtre à air est encrassé. 3. Niveau d'huile bas dans le carter moteur. 4. Obstruction des ailettes de refroidissement et des conduits d'air sous le carter du ventilateur. 5. Une ou les deux bougies sont piquées ou encrassées, ou l'écartement des électrodes est incorrect. 6. Obstruction de l'évent du bouchon du réservoir de carburant. 7. Le filtre à carburant est colmaté. 8. Le circuit d'alimentation est contaminé par des saletés, de l'eau ou du carburant altéré. 	<ol style="list-style-type: none"> 1. Réduisez votre vitesse. 2. Nettoyez l'élément du filtre à air. 3. Faites l'appoint d'huile. 4. Dégagez les ailettes de refroidissement et les passages d'air. 5. Montez une ou des bougies neuves, à écartement correct. 6. Nettoyez ou remplacez le bouchon du réservoir. 7. Remplacez le filtre à carburant. 8. Contactez un dépositaire-réparateur agréé.
Le moteur surchauffe.	<ol style="list-style-type: none"> 1. Charge excessive du moteur. 2. Niveau d'huile bas dans le carter moteur. 3. Obstruction des ailettes de refroidissement et des conduits d'air sous le carter du ventilateur. 	<ol style="list-style-type: none"> 1. Réduisez votre vitesse. 2. Faites l'appoint d'huile. 3. Dégagez les ailettes de refroidissement et les passages d'air.
La machine ne se déplace pas.	<ol style="list-style-type: none"> 1. La transmission est au point mort. 2. La courroie de transmission aux roues est usée, lâche ou cassée. 3. La courroie de transmission est déchaussée. 	<ol style="list-style-type: none"> 1. Sélectionnez un rapport. 2. Remplacez la courroie. 3. Remplacez la courroie.

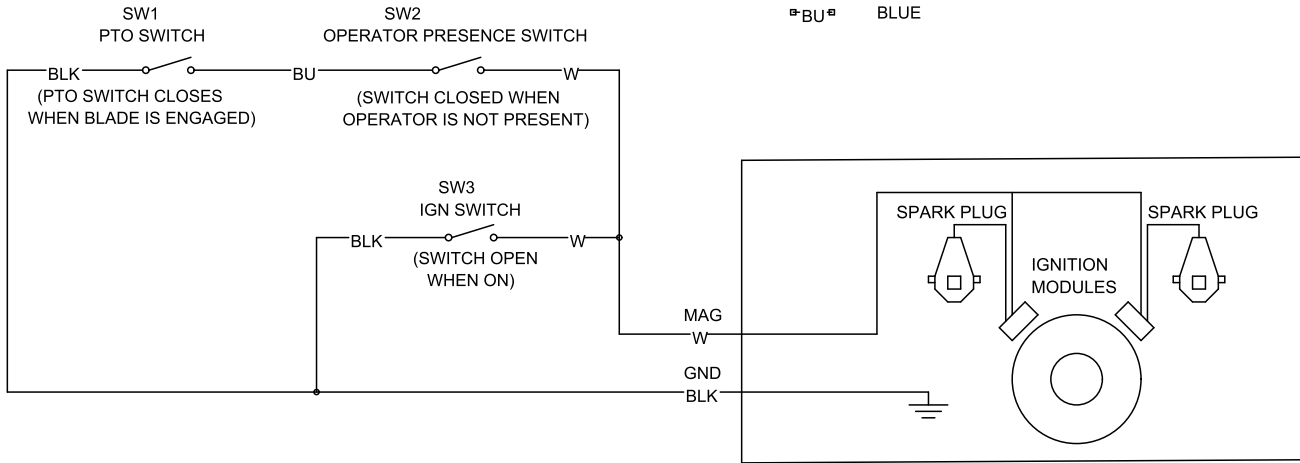
Problème	Cause possible	Mesure corrective
La machine vibre de manière anormale.	<ol style="list-style-type: none"> 1. Lame(s) faussée(s) ou déséquilibrée(s). 2. Le boulon de fixation de la lame est desserré. 3. Les boulons de montage du moteur sont desserrés. 4. Poulies de moteur, de tension ou de lames desserrées. 5. Poulie du moteur endommagée. 6. Axe de lame faussé. 	<ol style="list-style-type: none"> 1. Remplacez la ou les lames. 2. Serrez le boulon de fixation de lame. 3. Serrez les boulons de montage du moteur. 4. Resserrez la poulie voulue. 5. Contactez un dépositaire-réparateur agréé. 6. Contactez un dépositaire-réparateur agréé.
La hauteur de coupe est inégale.	<ol style="list-style-type: none"> 1. Lame(s) émoussée(s). 2. Lame(s) faussée(s). 3. Le tablier de coupe n'est pas de niveau. 4. Le dessous de la tondeuse est encrassé. 5. Pression des pneus incorrecte. 6. Axe de lame faussé. 	<ol style="list-style-type: none"> 1. Aiguiser la ou les lames. 2. Remplacez la ou les lames. 3. Mettez le tablier de coupe de niveau, transversalement et longitudinalement. 4. Nettoyez le dessous de la tondeuse. 5. Corrigez la pression des pneus. 6. Contactez un dépositaire-réparateur agréé.
Les lames ne tournent pas.	<ol style="list-style-type: none"> 1. Courroie du tablier de coupe usée ou détendue. 2. La courroie de tablier de coupe est cassée. 3. Courroie de tablier de coupe déchaussée. 4. Le ressort la poulie de tension est cassé ou manquant. 	<ol style="list-style-type: none"> 1. Vérifiez la tension de la courroie. 2. Remplacez la courroie du tablier de coupe. 3. Examinez la courroie et remplacez-la si elle est endommagée. Vérifiez les poulies de tension et autres et ajustez leur tension. 4. Remplacez le ressort.

Schémas

KAWASAKI TWIN

WIRE COLOR CODES

BLK	BLACK	W	WHITE
BU	BLUE		



G001471

Schéma électrique (Rev. -A)

Remarques:



Conditions et produits couverts

The Toro Company et sa filiale, Toro Warranty Company, en vertu de l'accord passé entre elles, s'engagent conjointement à réparer les produits Toro ci-dessous s'ils présentent un défaut de fabrication ou de matériau.

Durées de garantie à partir de la date d'achat par le propriétaire d'origine :

Produits	Période de garantie
Tondeuse de 53 cm (21 po) • Moteurs ⁴	1 an, usage commercial Honda – 1 an Kawasaki – 3 ans
Tondeuse de 53 cm (21 po) • Moteurs ⁴	2 ans, usage résidentiel ¹ Honda – 2 ans Kawasaki – 3 ans
Tondeuse de 76 cm (30 po) • Moteurs ⁴	2 ans, usage commercial et résidentiel ¹ Kawasaki – 3 ans
Tondeuses autotractées de taille moyenne • Moteurs ⁴	2 ans Kawasaki – 3 ans
Tondeuses Grand Stand® • Moteurs ⁴	5 ans ou 1 200 heures ² Kawasaki – 3 ans Kohler EFI – 3 ans
• Châssis	À vie (propriétaire d'origine uniquement) ³
Tondeuses Z Master® série 2000 • Moteurs ⁴ • Châssis	4 ans ou 500 heures ² Kawasaki – 3 ans À vie (propriétaire d'origine uniquement) ³
Tondeuses Z Master® série 3000 • Moteurs ⁴ • Châssis	5 ans ou 1 200 heures ² Kawasaki – 3 ans À vie (propriétaire d'origine uniquement) ³
Tondeuses Z Master® série 5000 • Moteurs ⁴	5 ans ou 1 200 heures ² Kohler Command – 2 ans Kohler EFI – 3 ans À vie (propriétaire d'origine uniquement) ³
• Châssis	5 ans ou 1 200 heures ²
Tondeuses Z Master® série 6000 • Moteurs ⁴	Kawasaki – 3 ans Kohler Command – 2 ans Kohler EFI – 3 ans À vie (propriétaire d'origine uniquement) ³
• Châssis	4 ans ou 1 200 heures ²
Tondeuses Z Master® série 7000 • Moteurs ⁴	Kubota – 2 ans Briggs & Stratton – 2 ans À vie (propriétaire d'origine uniquement) ³
• Châssis	À vie (propriétaire d'origine uniquement) ³
Toutes les tondeuses • Batterie	90 jours, pièces et main-d'œuvre 1 an, pièces seulement
• Courroies et pneus	90 jours
• Accessoires	1 an

¹L'usage résidentiel désigne l'utilisation du produit sur le terrain où se trouve votre domicile. L'utilisation dans plusieurs lieux est considérée comme un usage commercial, couvert par une garantie commerciale.

²Selon la première échéance.

³Garantie à vie du châssis – Si le châssis principal, qui est constitué de pièces soudées ensemble pour former la structure du tracteur et sur lequel sont fixés d'autres composants, comme le moteur, se fissure ou est cassé pendant l'utilisation normale, il sera réparé ou remplacé, au choix de Toro, gratuitement dans le cadre de la garantie, pièces et main-d'œuvre comprises. Toute défaillance du châssis causée par un usage incorrect ou abusif et toute défaillance ou réparation requise pour cause de rouille ou de corrosion n'est pas couverte.

⁴Certains moteurs utilisés sur les produits Toro sont couverts par la garantie constructeur du moteur.

Cette garantie couvre le coût des pièces et de la main-d'œuvre, mais le transport est à votre charge.

Comment faire intervenir la garantie

Si vous pensez que votre produit Toro présente un vice de matériau ou de fabrication, procédez comme suit :

1. Demandez à un dépositaire-réparateur Toro agréé de prendre en charge votre produit. Pour trouver le dépositaire le plus proche, consultez les Pages Jaunes (sous « Tondeuses à gazon ») ou rendez-vous sur notre site web à www.Toro.com. Vous pouvez aussi appeler les numéros indiqués au point 3 pour consulter notre système permanent de localisation des dépositaires Toro.
2. Lorsque vous vous rendez chez le dépositaire-réparateur, apportez le produit et une preuve d'achat (reçu). Le dépositaire-réparateur diagnostiquera le problème et déterminera s'il est couvert par la garantie.
3. Si, pour une raison quelconque, vous n'êtes pas satisfait du diagnostic de votre dépositaire-réparateur ou des conseils prodigués, n'hésitez pas à nous contacter à l'adresse suivante :

RLC Customer Care Department
Toro Warranty Company
8111 Lyndale Avenue South
Bloomington, MN 55420-1196, États-Unis
888-865-5676 (aux États-Unis)
888-865-5691 (au Canada)

Responsabilités du propriétaire

L'entretien de votre produit Toro doit être conforme aux procédures décrites dans le *Manuel de l'utilisateur*. Cet entretien courant est à vos frais, qu'il soit effectué par vous-même ou par un dépositaire-réparateur.

Ce que la garantie ne couvre pas

Il n'existe aucune autre garantie expresse, à part la garantie spéciale du système antipollution et du moteur pour certains produits. Cette garantie expresse ne couvre pas :

- Les frais normaux d'entretien et de remplacement de pièces d'usure, telles que les filtres, le carburant, les lubrifiants, les pièces d'usure, l'affûtage des lames ou le réglage des freins et de l'embrayage.
- Les produits ou pièces ayant subi des modifications, un usage abusif et nécessitant un remplacement ou une réparation en raison de l'usure normale, d'un accident ou d'un défaut d'entretien.
- Les réparations requises en raison de l'usage d'un carburant inadéquat, de la présence d'impuretés dans le carburant, ou d'une négligence de la préparation du système d'alimentation indispensable avant toute période de non-utilisation de plus de trois mois.
- Les frais de prise à domicile et de livraison.

Conditions générales

Toutes les réparations couvertes par les présentes garanties doivent être effectuées par un dépositaire-réparateur Toro agréé, à l'aide de pièces de rechange agréées par Toro.

The Toro Company et Toro Warranty Company déclinent toute responsabilité en cas de dommages secondaires ou indirects liés à l'utilisation des produits Toro couverts par cette garantie, notamment quant aux coûts et dépenses encourus pour se procurer un équipement ou un service de substitution durant une période raisonnable pour cause de défaillance ou d'indisponibilité en attendant la réparation sous garantie.

Toutes les garanties implicites de qualité marchande (à savoir que le produit est apte à l'usage courant) et d'aptitude à l'emploi (à savoir que le produit est apte à un usage spécifique) sont limitées à la durée de la garantie expresse.

L'exclusion de la garantie des dommages secondaires ou indirects, ou les restrictions concernant la durée de la garantie implicite, ne sont pas autorisées dans certains états et peuvent donc ne pas s'appliquer dans votre cas.

Cette garantie vous accorde des droits spécifiques, auxquels peuvent s'ajouter d'autres droits qui varient selon les états.

Autres pays que les États-Unis et le Canada

Pour les produits Toro achetés hors des États-Unis ou du Canada, demandez à votre distributeur (dépositaire) Toro la police de garantie applicable dans votre pays, région ou état. Si, pour une raison quelconque, vous n'êtes pas satisfait des services de votre distributeur, ou si vous avez du mal à vous procurer les informations de garantie, adressez-vous à l'importateur Toro. En dernier recours, adressez-vous à Toro Warranty Company.

Droit australien de la consommation : Les clients australiens trouveront des informations concernant le Droit australien de la consommation à l'intérieur du carton ou auprès de leur dépositaire Toro local.