



Kit mulching

Tosaerba con operatore al seguito TurfMaster 76 cm

N° del modello 125-5064

Istruzioni di installazione

Parti sciolte

Verificate che sia stata spedita tutta la componentistica, facendo riferimento alla seguente tabella.

| Descrizione | Qté | Uso |
|---|------------------|--|
| Gruppo deflettore per mulching Bullone a testa tonda (5/16 x 3/4 poll.) Dado di bloccaggio flangiato (5/16 poll.) Bullone a testa flangiata 1/4 x 1/2 poll.) | 1 3 4 1 | Montate il kit mulching. |
| Non occorrono parti | – | Eseguite la conversione al funzionamento con scarico laterale (se necessario). |

Montaggio del kit mulching

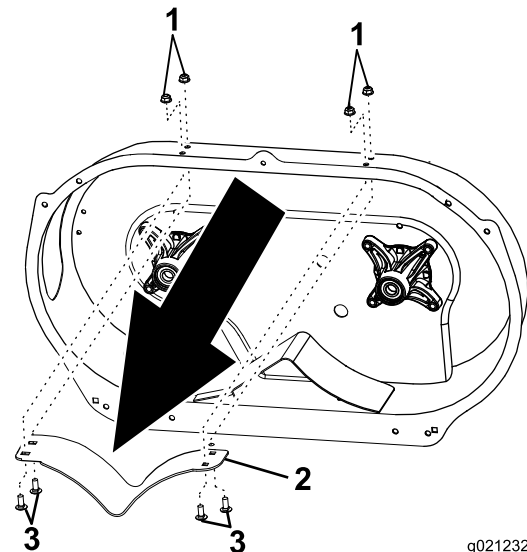
⚠ AVVERTENZA

Se lasciate il cappello sulla candela, qualcuno potrebbe avviare accidentalmente il motore. L'avviamento accidentale del motore può ferire seriamente voi o altri astanti.

Scollegate il cappello dalla candela prima di effettuare interventi di manutenzione. Spostate il cappello in modo tale che non tocchi accidentalmente la candela.

Nota: Stabilite i lati sinistro e destro della macchina dalla normale posizione di guida.

1. Parcheggiate la macchina su terreno pianeggiante.
2. Accertatevi che le parti mobili siano ferme e la macchina si sia raffreddata.
3. Rimuovete il cappello sulla candela prima di seguire le presenti istruzioni.
4. Rimuovete il cesto di raccolta o il condotto di scarico laterale dalla macchina, a seconda dell'attrezzatura di cui è dotata, e la relativa bulloneria.
5. Inclinate l'unità sul lato destro.
6. Pulite l'eventuale erba accumulatasi sul sottoscocca del piatto.
7. Rimuovete e conservate il deflettore di controllo del flusso dalla parte anteriore del piatto (Figura 1) e la bulloneria.



g021232

Figura 1

Rimozione della bulloneria originale.

1. Dado
 2. Deflettore di controllo del flusso
 3. Bullone a testa tonda
-
8. Montate il gruppo deflettore per mulching come illustrato in Figura 2.



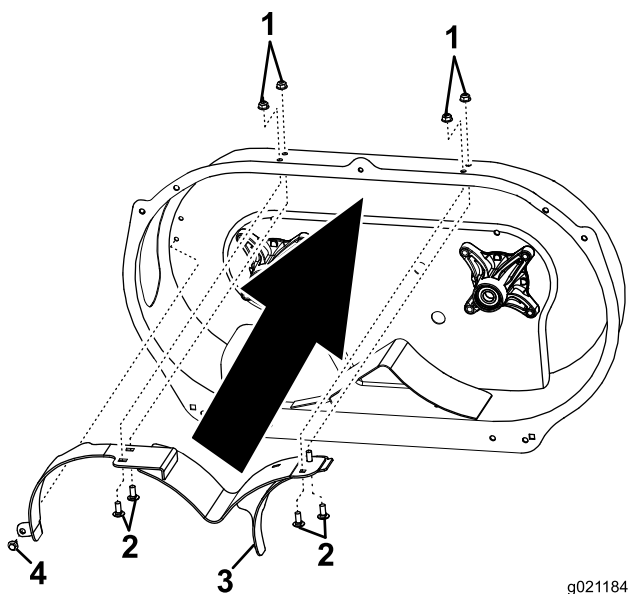


Figura 2

Installazione della nuova bulloneria

- | | |
|--|--|
| 1. Dado di bloccaggio flangiato (5/16 poll.) | 3. Coperchio di scarico posteriore |
| 2. Bullone a testa tonda (5/16 x 3/4 poll.) | 4. Bullone a testa flangiata (1/4 x 1/2 poll.) |

9. Montate il carter di scarico sulla macchina.

Nota: Troverete un bullone extra, in quanto il bullone a testa flangiata in dotazione con il kit sostituirà uno dei bulloni di montaggio del carter di scarico sulla macchina.

10. Per installare il coperchio di scarico posteriore, afferrate la maniglia, sollevate il deflettore posteriore e inseritelo nel condotto di scarico posteriore fino a bloccare il fermo in posizione (Figura 3).

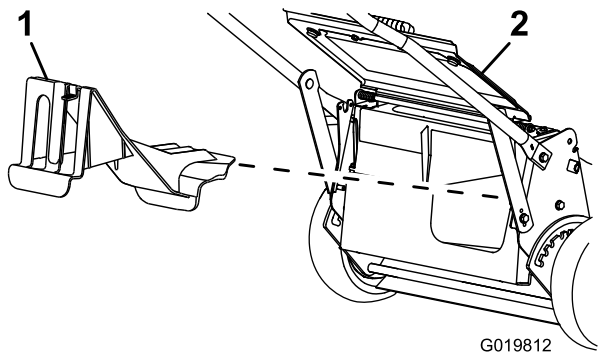


Figura 3

- | | |
|------------------------------------|--------------------------|
| 1. Coperchio di scarico posteriore | 2. Deflettore posteriore |
|------------------------------------|--------------------------|

11. Serrate tutti i dispositivi di fissaggio.
 12. Posizionate con cautela l'unità nella normale posizione di funzionamento.
 13. Collegare il cappellotto alla candela.

Nota: In determinate condizioni di mulching, si può avere un funzionamento migliore con una lama a basso sollevamento su richiesta (n. cat. 120-9500). Per la manutenzione completa delle lame si rimanda al manuale dell'operatore del tosaerba.

Conversione al funzionamento con scarico laterale

Per eseguire la conversione al funzionamento con scarico laterale, completate la seguente procedura:

1. Parcheggiate la macchina su terreno pianeggiante.
2. Verificate che le parti mobili siano ferme e il cappellotto della candela sia scollegato.

Nota: Lasciate raffreddare l'unità prima di eseguire le operazioni che seguono.

3. Togliete il cesto di raccolta dall'unità, se installato.
4. Inclinate l'unità all'indietro sulla relativa maniglia.
5. Pulite l'eventuale erba accumulatasi sul sottoscocca del piatto.
6. Togliete il carter di scarico laterale.
7. Rimuovete il gruppo deflettore per mulching e la relativa bulloneria.
8. Se si utilizzano lame a basso sollevamento, montate le lame standard.
9. Installate il deflettore di controllo del flusso e la relativa bulloneria.
10. Installate il condotto di scarico laterale e la relativa bulloneria.

⚠ PERICOLO

Se lasciate scoperta l'apertura di scarico, è probabile che degli oggetti vengano lanciati in direzione dell'operatore e degli astanti. E' inoltre possibile venire a contatto con la lama. Il contatto con la lama o gli oggetti scagliati possono causare ferite o decesso.

Non utilizzate mai la macchina se il deflettore o il condotto di scarico laterale non è montato e correttamente funzionante.

11. Installate il cesto di raccolta o il coperchio di scarico posteriore della macchina.

⚠ AVVERTENZA

Prima di accendere la macchina, verificate che il coperchio di scarico posteriore o il cesto di raccolta sia stato installato. Non innestate le lame senza installare il coperchio di scarico posteriore o il cesto di raccolta.