



TimeMaster 76cm-plæneklipper

Modelnr. 20975—Serienr. 313000001 og derover

Modelnr. 20977—Serienr. 313000001 og derover

Betjeningsvejledning

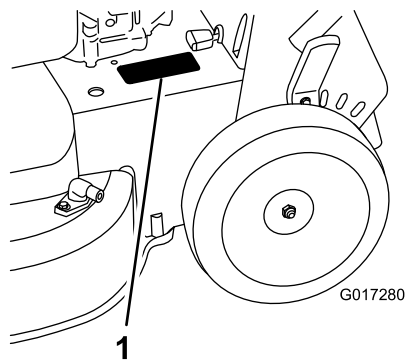
Indledning

Denne håndplæneklipper med roterende blade er beregnet til brug af boligejere. Den er primært beregnet til klipping af græs på velholdte plæner på private ejendomme. Den er ikke beregnet til at klippe krat eller til landbrugsformål.

Læs denne vejledning omhyggeligt, så du kan lære at betjene og vedligeholde maskinen korrekt samt undgå person- og produktskade. Det er dit ansvar at betjene maskinen korrekt og sikkert.

Du kan kontakte Toro direkte på www.Toro.com for at få oplysninger om produkter og tilbehør, hjælp til at finde en forhandler eller for at registrere dit produkt.

Når du har brug for service, originale Toro-dele eller yderligere oplysninger, bedes du kontakte en autoriseret serviceforhandler eller Toros kundeservice samt have maskinens model- og serienummer parat. Figur 1 angiver, hvor model- og serienummeret er placeret på produktet. Skriv numrene, hvor der er gjort plads til dette.



Figur 1

1. Model- og serienummerplade

Modelnr. _____
Serienr. _____

Denne betjeningsvejledning beskriver potentielle risici og indeholder sikkerhedsmeddelelser, der angives med advarselssymbolet (Figur 2). Dette angiver en farekilde, der kan medføre alvorlig personskade eller død, hvis du ikke følger de anbefalede forholdsregler.



Figur 2

1. Advarselssymbol

Denne betjeningsvejledning bruger to ord til at fremhæve oplysninger. **Vigtigt** henleder opmærksomheden på særlige mekaniske oplysninger, og **Bemærk** angiver generel information, som det er værd at lægge særligt mærke til.

Dette produkt overholder alle relevante EU-direktiver. Yderligere oplysninger fås på den separate produktspecifikke overensstemmelseserklæring.

For så vidt angår modeller med et angivet antal hestekræfter er motorens nominelle bruttohestekræfter fastsat af motorfabrikanten på et laboratorium i henhold til SAE J1940. På grund af de ændringer, der er foretaget for at overholde diverse sikkerheds-, emissions- og driftskrav, vil motorerne på denne plæneklippertype reelt have betydeligt færre hestekræfter.

Lav ikke om på motorens betjeningsanordninger og regulatorindstillingerne. Dette kan medføre usikre driftsforhold med personskade til følge.

Indhold

Indledning	1
Generelt om sikkerhed og plæneklippere.....	2
Lydtryk	3
Lydeffekt	3
Vibration for hænder/arme	3
Sikkerheds- og instruktionsmærkater	5
Opsætning	6
1 Samling af håndtaget	6
2 Montering af bøjen til knivens kraftudtag	6
3 Påfyldning af motorolie.....	7
4 Opladning af batteriet.....	7
Produktoversigt	8
Specifikationer	9
Betjening	9
Opfyldning af brændstoftanken.....	9
Kontrol af motoroliestanden.....	10
Justering af klippehøjden	10
Justering af håndtagets højde.....	11
Start af motoren	11
Brug af selvkørseldrevet.....	12



Standsning af motoren	12
Indkobling af kniven	13
Udkobling af kniven	13
Kontrol af knivenes bremsesystem	13
Findeling af afklippet	14
Opsamling af afklippet	14
Sideudkast af afklippet	15
Tip vedrørende betjening	15
Vedligeholdelse	17
Skema over anbefalet vedligeholdelse	17
Klargøring til vedligeholdelsesarbejde	17
Servicering af luftfilteret	18
Skift af motorolien	18
Opladning af batteriet	19
Udskiftning af sikringen	20
Udskiftning af batteriet	20
Justering af selvkørselsdrevkablet	21
Serviceeftersyn af knivenes drivsystem	21
Serviceeftersyn af knivene	22
Vask af maskinens underside	24
Opbevaring	25
Generelle oplysninger	25
Klargøring af brændstofsyste	25
Klargøring af motoren	26
Fjernelse af maskinen fra opbevaringsstedet	26

Sikkerhed

Ukorrekt brug eller vedligeholdelse af denne plæneklipper kan medføre personskade. Følg disse sikkerhedsanvisninger for at mindske risikoen for at komme til skade.

Toro har konstrueret og afprøvet denne maskine med henblik på, at den skulle være sikker at bruge, men hvis følgende anvisninger ikke følges, kan det medføre personskade.

Med henblik på at sikre maksimal sikkerhed, bedste ydeevne og opnå viden om produktet er det af afgørende betydning, at du og enhver anden, der betjener plæneklipperen, læser og forstår indholdet i denne vejledning, før motoren overhovedet startes. Vær især opmærksom på advarselssymbolet (Figur 2), som betyder Forsigtig, Advarsel eller Fare – ”personlig sikkerhedsanvisning”. Læs og forstå denne anvisning, fordi den har med sikkerhed at gøre. Hvis anvisningen ikke overholdes, kan det medføre personskade.

Generelt om sikkerhed og plæneklippere

Følgende anvisninger er justeret, så de overholder standarden EN 836.

Denne skæremaskine kan afskære hænder og fødder samt udslynge genstande. Hvis følgende sikkerhedsanvisninger ikke følges, kan det medføre alvorlig personskade eller død.

Uddannelse

- Læs anvisningerne omhyggeligt. Lær betjeningsanordningerne og udstyrets korrekte brug at kende.
- Lad aldrig børn eller andre personer, der ikke kender denne vejledning, bruge plæneklipperen. Der kan være nationale bestemmelser, der sætter grænser for brugerens alder.
- Husk, at operatøren eller brugeren er ansvarlig for ulykker eller farer, der måtte ramme andre mennesker eller deres ejendom.
- Forstå forklaringerne på alle piktogrammer, der er brugt på plæneklipperen eller i vejledningerne.

Benzin

ADVARSEL! Benzin er meget brandfarligt. Træf følgende forholdsregler:

- Opbevar brændstof i beholdere, der er specielt konstrueret til formålet.
- Påfyld kun brændstof udendørs. Der må ikke ryges under påfyldning af brændstof.
- Fyld brændstof på, før du starter motoren. Fjern aldrig dækslet til brændstoftanken, og påfyld aldrig benzin, mens motoren kører, eller når motoren er varm.
- Hvis du spilder benzin, skal du ikke forsøge at starte motoren men flytte plæneklipperen væk fra det sted, hvor brændstoffet er spildt, og undgå at foretage dig noget, der kan antænde benzindampene, før de er spredt.
- Sæt alle dæksler til brændstoftank og beholdere forsvarligt på igen.

Forberedelser

- Bær altid svært fodtøj og lange benklæder, når du klipper græs. Betjen ikke udstyret, når du går med bare fødder eller med åbne sandaler.
- Gennemfør en omhyggelig besigtigelse af det område, hvor udstyret skal bruges, og fjern alle sten, pinde, ståltråd, knogler og andre fremmedlegemer.
- Foretag altid en visuel besigtigelse før start for at kontrollere, at afskærmninger og sikkerhedsanordninger som f.eks. deflektorer og/eller græsopsamlere er på plads og fungerer korrekt.
- Før brug skal du altid udføre en besigtigelse af, at skæreknivene, knivboltene og skæreknivsamlingen ikke er slidte eller beskadigede. Udskift slidte eller beskadigede skæreknive og bolte sætvis for at bevare afbalanceringen.

Start

- Du må ikke vippe plæneklipperen, når du starter motoren, medmindre den skal vippes for at kunne startes. I så fald

må du ikke tippe den mere end absolut nødvendigt, og du skal kun løfte den del, der er væk fra operatøren.

- Start forsigtigt benzinmotoren som beskrevet i vejledningen, og hold fødderne på god afstand af kniven(e) og ikke foran udblæsningsrøret.

Betjening

- Klip aldrig græs, når der er mennesker, især børn eller kæledyr, i nærheden.
- Klip kun græs i dagslys eller i godt, kunstigt lys.
- Vær opmærksom på huller i terrænet samt andre skjulte risici.
- Anbring ikke hænder og fødder i nærheden af eller under roterende dele. Hold dig altid på afstand af udkaståbningen.
- Løft og bær aldrig en plæneklipper, mens motoren kører.
- Vær ekstra forsigtig, når du bakker eller trækker en håndplæneklipper imod dig.
- Gå, løb aldrig.
- Skråninger:
 - Anvend ikke maskinen på meget stejle skrån timer.
 - Vær ekstra forsigtig på skrån timer.
 - Klip græsset på tværs af skrån timer, aldrig op og ned ad dem, og vær ekstra forsigtig, når du vender på skrån timer.
 - Sørg altid for at have et godt fodfæste på skrån timer.
- Reducer hastigheden på skrån timer og når du drejer skarpt for at forhindre, at maskinen vælter, eller du mister kontrollen over den.
- Stop skærekni ven, hvis det er nødvendigt at vippe plæneklipperen for at passere arealer, hvor der ikke er græs, samt når plæneklipperen transporteres til og fra det areal, hvor du skal slå græs.
- Lad ikke motoren køre i et uventileret rum, hvor der kan samles farlige kulilte dampe.
- Stop motoren
 - når du forlader plæneklipperen.
 - før du fylder brændstof på.
 - før græsopsaml eren fjernes.
 - før du foretager højdejusteringer, medmindre justeringen kan foretages fra førersædet.
- Stop motoren, og frakobl tændrørskablet
 - før du fjerner tilstopninger eller rens er en tilstoppet udblæsning.
 - før du efterser, rengør eller arbejder på plæneklipperen.
 - efter at du har ramt et fremmedlegeme, skal du udføre en besigtigelse af plæneklipperen for skader og udbedre disse, før du starter og betjener plæneklipperen.
 - hvis plæneklipperen begynder at ryste unormalt (undersøg årsagen med det samme).

- Lyn kan forårsage alvorlig personskade eller død. Hvis der observeres lyn eller høres torden i området, må maskinen ikke anvendes. Søg ly.
- Hold øje med trafikken, når du krydser eller kører i nærheden af veje.

Vedligeholdelse og opbevaring

- Hold alle møtrikker, bolte og skruer tilspændte for at sikre, at udstyret er i en sikker driftsmæssig stand.
- Brug ikke højtryksrensning s udstyr på maskinen.
- Opbevar aldrig udstyret med benzin i tanken og i en bygning, hvor dampe kan komme i kontakt med åben ild eller gnister.
- Lad motoren køle af, før du opbevarer maskinen på et lukket sted.
- Mindsk brandfaren ved at holde motoren, lyd potten, batterirummet og benzinopbevaringsområdet fri for græs, blade eller for meget fedt.
- Efterse græsopsaml erens komponenter og udblæsningsskærmen hyppigt, og udskift dem med producentens anbefalede dele, når det er nødvendigt.
- Udskift slidte eller beskadigede dele af hensyn til sikkerheden.
- Udskift defekte lyd pottes.
- Hvis brændstoftanken skal tømmes, skal dette foregå udendørs.
- Lav ikke om på motorens regulatorindstillinger, og kø r ikke motoren ved for høj hastighed. Brug af motoren med for høje omdrejningstal kan øge risikoen for personskade.
- Vær forsigtig, når du justerer plæneklipperen, så du ikke får fingrene ind mellem de roterende skærekni ve og plæneklipperens faste dele.
- **Køb kun ægte Toro-reservedele og -tilbehør for at sikre den bedste ydeevne og sikkerhed. Anvend ikke dele, der er mærket *passer til* de kan udgøre en sikkerhedsrisiko.**

Lydtryk

Maskinen har et lydtryksniveau ved brugerens øre på 89 dBA, hvori der er medtaget en usikkerhedsværdi (K) på 1 dBA.

Lydtryksniveauet er fastlagt i overensstemmelse med procedurerne beskrevet i EN 836.

Lydeffekt

Maskinen har et garanteret lydeffektniveau på 100 dBA, hvori der er medtaget en usikkerhedsværdi (K) på 1 dBA.

Lydeffektniveauet er fastlagt i overensstemmelse med procedurerne beskrevet i ISO 11094.

Vibration for hænder/arme

Målt vibrationsniveau for højre hånd = 7,5 m/s

Målt vibrationsniveau for venstre hånd = 5,5 m/s

Usikkerhedsværdi (K) = 3,0 m/s²

De målte værdier er fastlagt i overensstemmelse med procedurene beskrevet i EN 836.

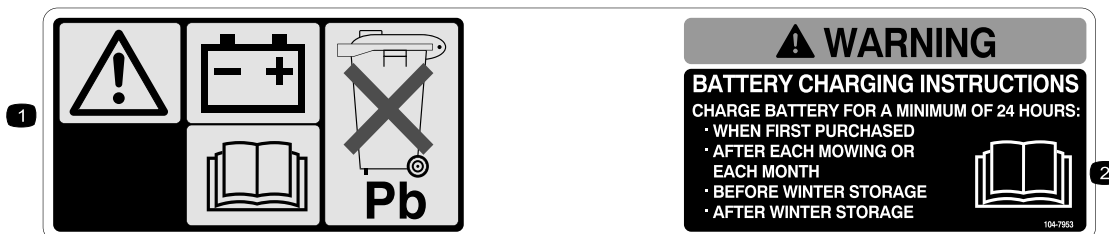
Sikkerheds- og instruktionsmærkater

Vigtigt: Sikkerheds- og instruktionsmærkaterne er placeret tæt på potentielle risikoområder. Udskift beskadigede mærkater.



Producentens mærke

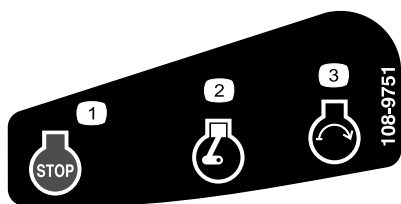
1. Indikerer, at skærekniven er identificeret som en reservedel fra producenten af originalmaskinen.



104-7953

Kun model med elektrisk starter

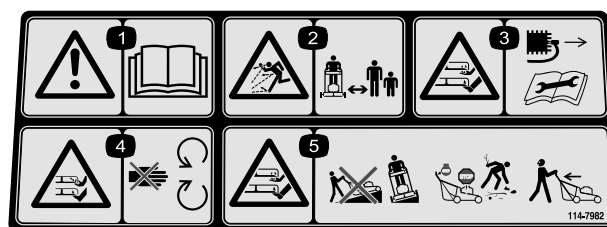
1. Advarsel – læs *Betjeningsvejledningen* for at få oplysninger om opladning af batteriet. Indeholder bly, må ikke kasseres.
2. Læs *Betjeningsvejledningen*.



108-9751

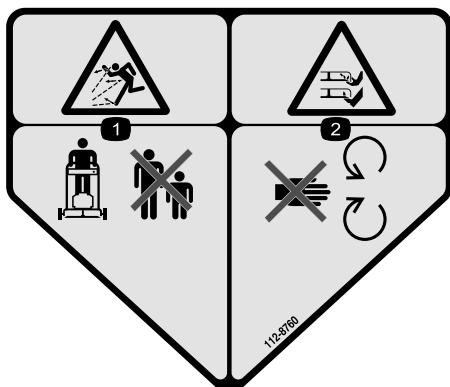
Kun model med elektrisk starter

1. Motor – stop
2. Motor – kører
3. Motor – start



114-7982

1. Advarsel – læs *betjeningsvejledningen*.
2. Fare for udslyngede genstande – hold sikker afstand til maskinen.
3. Risiko for skæring/amputation af hænder eller fødder, plæneklipperkniv – kobl tændrørskablet fra, og læs instruktionerne, før der udføres service eller vedligeholdelsesarbejde.
4. Fare for at skære sig/amputation af hænder eller fødder med plæneklipperens kniv – hold afstand til bevægelige dele.
5. Fare for skæring/amputation af hænder eller fødder med plæneklipperens kniv – kørs ikke op og ned ad skrånninger; kørs fra side til side på skrånninger; stop motoren, før du forlader betjeningspositionen, og kig bagud, når du bakker.



112-8760

1. Fare for udslyngede genstande – hold sikker afstand til maskinen.
2. Fare for skæring/amputation af hænder eller fødder – hold afstand til bevægelige dele.



120-9570

1. Advarsel - hold afstand til bevægelige dele, og bevar alle afskærmninger på plads.

Opsætning

Vigtigt: Fjern og bortskaf det beskyttende plaststykke, der dækker motoren.

1

Samling af håndtaget

Kræver ingen dele

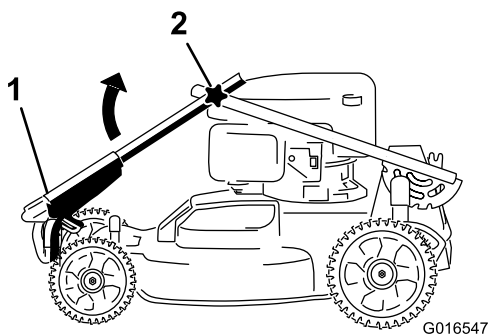
Fremgangsmåde

⚠ ADVARSEL

Hvis håndtaget ikke samles og udfoldes korrekt, kan kablerne blive beskadiget, hvilket gør, at det ikke er sikkert at betjene plæneklipperen.

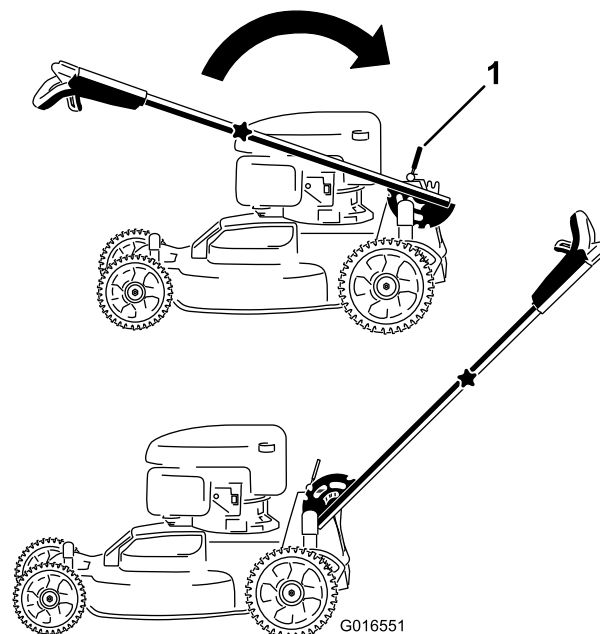
- Pas på ikke at beskadige kablerne, når du folder håndtaget ud.
- Hvis et kabel bliver beskadiget, bedes du kontakte en autoriseret serviceforhandler.

1. Drej det øverste håndtag, så det indlejres i det nederste håndtag (Figur 3), og stram begge håndtagets knapper for at låse det øverste håndtag på plads (Figur 4).



Figur 3

1. Øverste håndtag
2. Knap (2)



Figur 4

1. Håndtagets låsearm
2. Slip håndtagets låsearm (Figur 4).
3. Træk armen tilbage og lås den på plads (Figur 4).

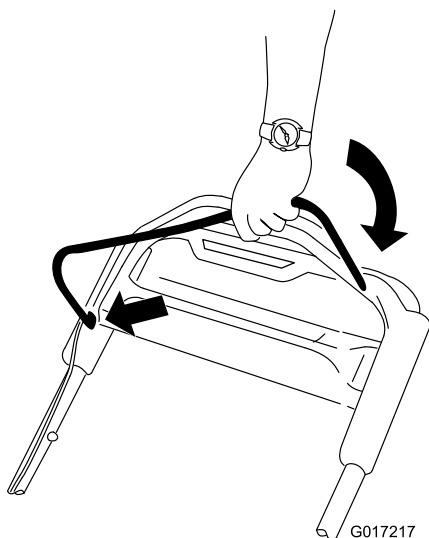
2

Montering af bøjlen til knivens kraftudtag

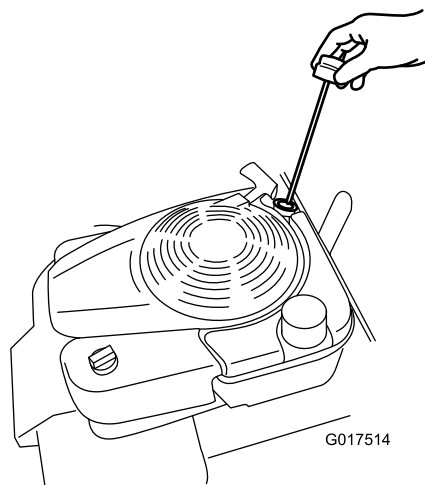
Kræver ingen dele

Fremgangsmåde

Monter bøjlen til knivens kraftudtag på det øverste håndtag (Figur 5).



Figur 5



Figur 6

3

Påfyldning af motorolie

Dele, der skal bruges til dette trin:

0,59 l	Motorolie
--------	-----------

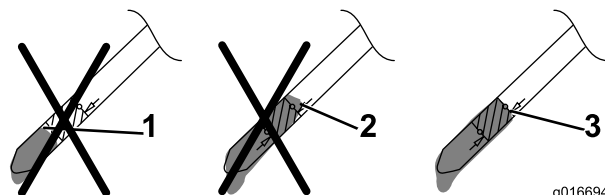
Fremgangsmåde

Vigtigt: Denne maskine *leveres ikke* med motorolie påfyldt. Før motoren startes, skal der fyldes olie på.

1. Flyt maskinen til en plan flade.
2. Tag målepinden ud (Figur 6), og hæld olie i påfyldningsrøret, indtil ca. 3/4 af krumtaphuset er fyldt.

Bemærk: Påfyld maks.: 0,59 l, type: Selvrensende SAE 30-olie med en API-serviceklassifikation på SF, SG, SH, SJ, SL eller højere.

3. Tør målepindens ende af med en ren klud.
4. Indsæt målepinden i olieopfyldningsrøret og skru den så langt ind som muligt.
5. Tag målepinden ud, og kontroller oliestanden på målepinden. Se Figur 7.



Figur 7

1. Oliestanden er for lav – fyld olie på krumtaphuset.
2. Oliestanden er for høj – fjern olie fra krumtaphuset.
3. Oliestanden er korrekt.

- Hvis oliestanden er for lav, skal en lille mængde olie **langsomt** hældes i olieopfyldningsrøret. Derefter skal trinene 3 til 5 gentages, indtil oliestanden er korrekt som vist i Figur 7.
- Hvis oliestanden er for høj, skal overskydende olie aftappes, indtil den korrekte oliestand fremgår af målepinden. Se Skift af motorolien (side 18) for at få oplysninger om at aftappe overskydende olie.

Vigtigt: Hvis oliestanden i krumtaphuset er for lav eller for høj, og du starter motoren, risikerer du, at motoren beskadiges.

6. Sæt målepinden helt i med hånden.

4

Opladning af batteriet

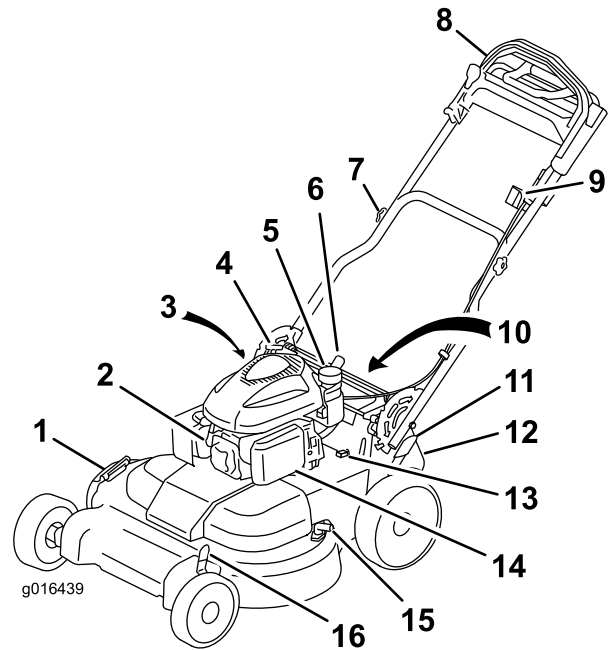
Kræver ingen dele

Fremgangsmåde

Kun model med elektrisk starter

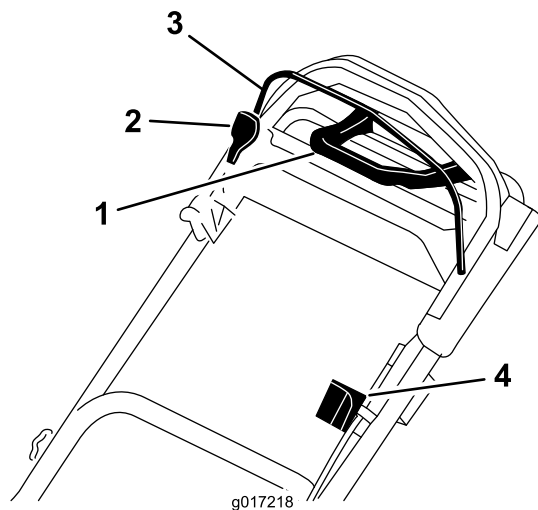
Se Opladning af batteriet (side 19).

Produktoversigt



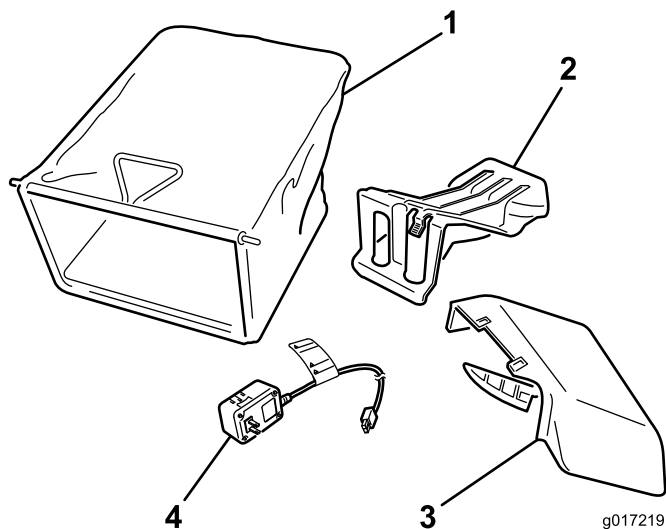
Figur 8

1. Sideudblæsningsdeflektor
2. Tændrør
3. Målepind/oliepåfyldningsrør (ikke vist)
4. Startsnorens håndtag
5. Brændstofdæksel
6. Håndtagets låsearm
7. Håndtagsknap (2)
8. Øverste håndtag
9. Tændingskontakt
10. Batteri (ikke vist; kun modeller med elektrisk starter)
11. Bageste klippehøjdehåndtag
12. Deflektor for bagudkast
13. Sikring
14. Luffilter
15. Gevindport
16. Forreste klippehøjdehåndtag



Figur 9
Øverste håndtag

1. Traktionsforstærkningshåndtag
2. Bøjlelås til knivenes kraftudtag
3. Bøjle til knivenes kraftudtag
4. Tændingskontakt



Figur 10

1. Græspose
2. Bagudblæsningsdæksel (monteret)
3. Sideudblæsningsssliske
4. Batterioplader (kun model med elektrisk starter)

Specifikationer

Model	Vægt	Længde	Bredde	Højde
20975	62 kg	163 cm	81 cm	112 cm
20977	65 kg	163 cm	81 cm	112 cm

Betjening

Opfyldning af brændstoftanken

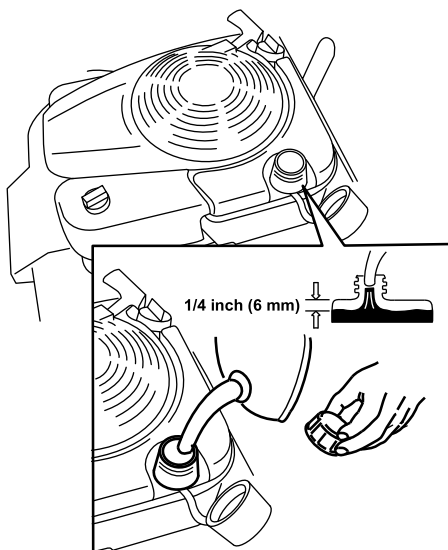
⚠ FARE

Benzin er ekstremt brandfarlig og eksplosiv. En brand eller eksplosion forårsaget af benzin kan give dig eller andre forbrændinger.

- For at forhindre at benzinen bliver antændt af en statisk elektricitetsudladning skal beholderen og/eller plæneklipperen placeres direkte på jorden, før tanken fyldes, ikke i et køretøj eller på en anden genstand.
- Fyld tanken udendørs, mens motoren er kold. Tør spildt benzin op.
- Håndter ikke benzin, mens du ryger eller i nærheden af åben ild eller gnister.
- Opbevar benzin i en godkendt brændstofbeholder og utilgængeligt for børn.
- For at opnå de bedste resultater skal du kun bruge ren og frisk blyfri benzin med et oktantal på 87 eller højere ((R+M)/2-ratingmetode).
- Oxideret brændstof med op til 10 % ethanol eller 15 % MTBE (methyl-tertiær-butylether) pr. volumen accepteres.
- **Anvend ikke** benzin iblandet ethanol (som f.eks. E15 eller E85) med mere end 10 % ethanol pr. volumen. Det kan medføre ydelsesproblemer og/eller motorskade, som muligvis ikke er dækket af garantien.
- **Anvend ikke** benzin, der indeholder metanol.
- **Opbevar ikke** brændstof i hverken brændstoftanken eller brændstofbeholdere henover vinteren, medmindre der er hældt en brændstofstabilisator i brændstoffet.
- Fyld ikke olie i benzin.

Vigtigt: For at mindske evt. startproblemer skal du hælde brændstofstabilisator i brændstoffet hele sæsonen. Den skal blandes med benzin, der er højst 30 dage gammel.

1. Rengør området omkring brændstoftankens dæksel, og fjern dækslet fra tanken (Figur 11).



Figur 11

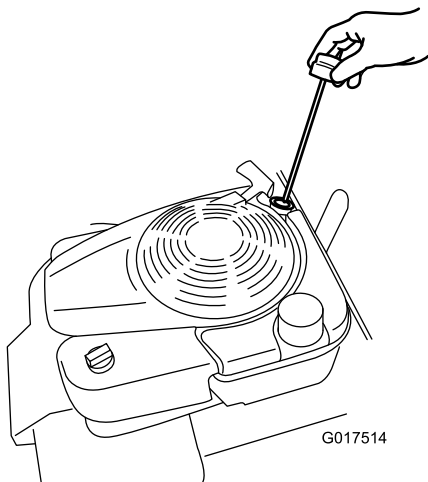
2. Fyld brændstoftanken, men lad mindst 6 mm fra bunden af studsens være tom, så benzinen har plads til at udvide sig (Figur 11).
3. Monter dækslet til brændstoftanken, og stram det til med hånden.

Kontrol af motoroliestanden

Eftersynsinterval: Hver anvendelse eller dagligt

Påfyld maks.: 0,59 l, type: Selvrensende SAE 30-olie med en API-serviceklassifikation på SF, SG, SH, SJ, SL eller højere.

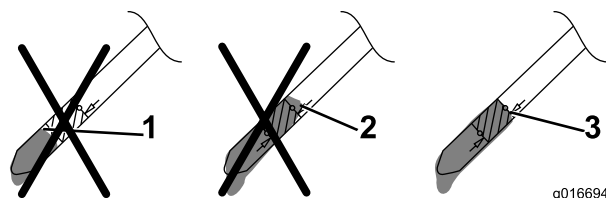
1. Parker maskinen på en plan flade.
2. Tag målepinden ud (Figur 12).



Figur 12

3. Tør målepindens ende af med en ren klud.
4. Indsæt målepinden i oliefyldningsrøret og skru den så langt ind som muligt.

5. Tag målepinden ud, og kontroller oliestanden på målepinden; se Figur 13.



Figur 13

1. Oliestanden er for lav – fyld olie på krumtaphuset.
2. Oliestanden er for høj – fjern olie fra krumtaphuset.
3. Oliestanden er korrekt.

- Hvis oliestanden er for lav, skal en lille mængde olie **langsomt** hældes i oliepåfyldningsrøret. Derefter skal trinene 3 til 5 gentages, indtil oliestanden er korrekt som vist i Figur 7.
- Hvis oliestanden er for høj, skal overskydende olie aftappes, indtil den korrekte oliestand fremgår af målepinden; se Skift af motorolien (side 18) for oplysninger om at aftappe overskydende olie.

Vigtigt: Hvis oliestanden i krumtaphuset er for lav eller for høj, og du starter motoren, risikerer du, at motoren beskadiges.

6. Sæt målepinden helt i med hånden.

Justering af klippehøjden

⚠ ADVARSEL

Når du justerer klippehøjden, kan du komme i kontakt med de roterende knive, hvilket kan medføre alvorlig personskade.

- Stop motoren, og vent, til alle bevægelige dele er standset.
- Sæt ikke hænderne ind under maskinens hus, når du justerer klippehøjden.

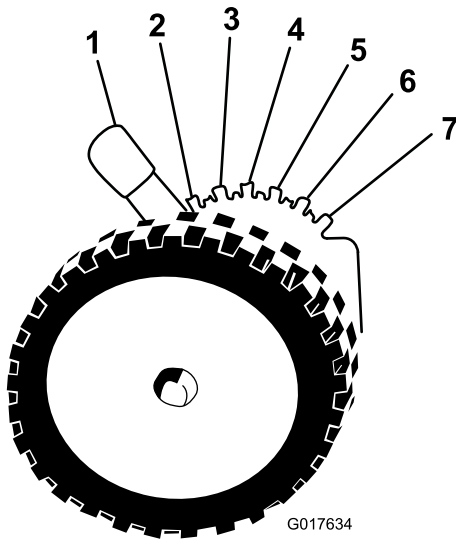
Juster klippehøjden som ønsket; se Figur 14 og Figur 15.

Bemærk: Maskinen hæves ved at flytte de forreste og bageste klippehøjdehåndtag fremad; den sænkes ved at flytte klippehøjdehåndtagene bagud. Indstil for- og baghjulene til samme højde, medmindre særlige omstændigheder kræver noget andet; se Tip vedrørende betjening (side 15).

Justering af håndtagets højde

Du kan hæve eller sænke håndtaget til en mere behagelig position.

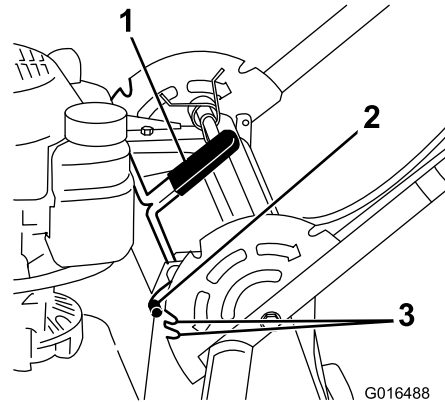
1. Træk håndtagets låsearm bagud for at udkoble låsearmens stifter (Figur 16).



Figur 14

Forreste klippehøjdehåndtag

- | | |
|----------------|---------------|
| 1. A = 10,8 cm | 5. E = 5,7 cm |
| 2. B = 9,5 cm | 6. F = 4,4 cm |
| 3. C = 8,3 cm | 7. G = 3,2 cm |
| 4. D = 7,0 cm | |



Figur 16

- | | |
|-------------------------|-----------|
| 1. Håndtagets låsearm | 3. Hakker |
| 2. Låsearmens stift (2) | |

2. Drej håndtaget og placer det relevante hak i håndtagskonsollen i forhold til låsearmens stifter; se Figur 16.
3. Slip håndtagets låsearm for at fæstne håndtaget på plads.

Start af motoren

Standardmodel

Træk langsomt i startsnorens håndtag, indtil du mærker modstand, og træk dernæst hårdt i den. Lad snoren vende langsomt tilbage til motoren.

Bemærk: Hvis maskinen ikke starter efter flere forsøg, bedes du kontakte en autoriseret serviceforhandler.

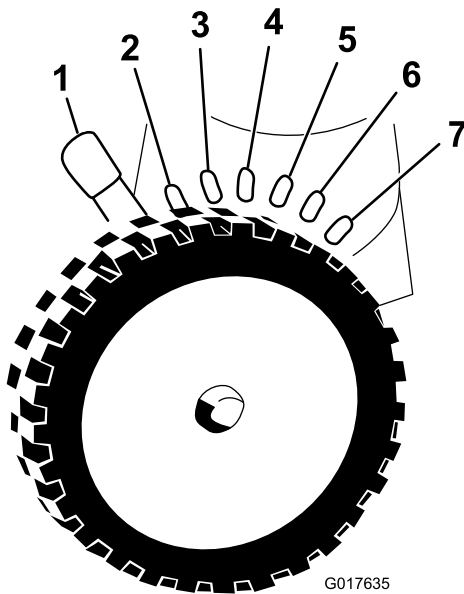
Model med elektrisk start

Du kan starte motoren på en model med elektrisk start vha. enten tændingsnøglen eller startsnorens håndtag.

- **Tændingsnøgle:** Drej tændingsnøglen hen i Start-positionen og hold den dér (Figur 17); slip den, når motoren starter.

Vigtigt: Forsøg ikke at starte motoren med bøjlen til knivens kraftudtag aktiveret; du risikerer at springe sikringen.

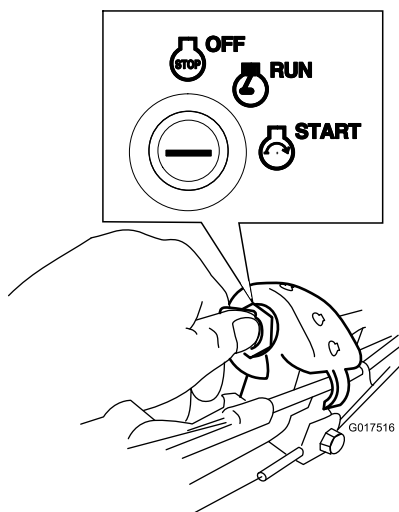
Bemærk: Hold ikke tændingsnøglen i startpositionen i over 5 sekunder, ellers risikerer du at udbrænde startmotoren.



Figur 15

Bageste klippehøjdehåndtag

- | | |
|----------------|---------------|
| 1. A = 10,8 cm | 5. E = 5,7 cm |
| 2. B = 9,5 cm | 6. F = 4,4 cm |
| 3. C = 8,3 cm | 7. G = 3,2 cm |
| 4. D = 7,0 cm | |



Figur 17

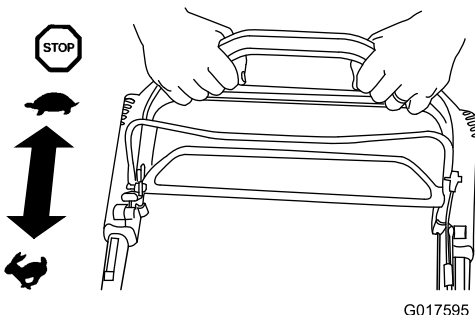
• Startsnorens håndtag:

1. Drej tændingsnøglen hen til positionen Kør (Figur 17).
2. Træk langsomt startsnorens håndtag bagud, indtil du mærker modstand, og træk dernæst hårdt i den. Lad snoren vende langsomt tilbage til motoren.

Brug af selvkørselsdrevet

Du betjener selvkørselsdrevet ved ganske enkelt at gribe med hænderne omkring det øverste håndtag og gå med albuerne langs siden af kroppen. Så holder maskinen automatisk trit med dig (Figur 18).

Bemærk: Du kan gøre maskinen selvkørende både med knivene tilkoblet eller frakoblet.



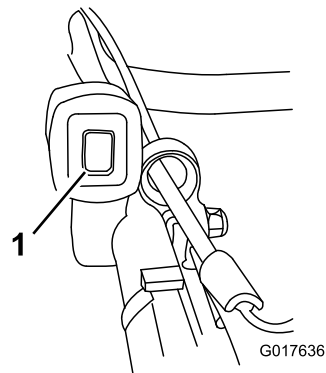
Figur 18

Bemærk: Brug håndtaget til traktionshjælp når du vil have mere kontrol, end du har med selvkørselsdrevet alene.

Standning af motoren

Standardmodel

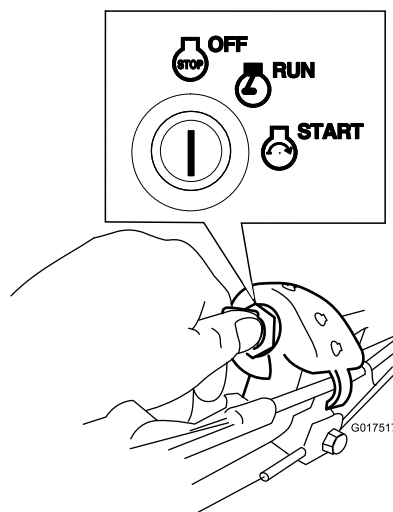
Tryk vippekontakten (Figur 19) hen til stop-positionen og hold den dér, indtil motoren stopper.



Figur 19

Model med elektrisk start

1. Drej tændingsnøglen hen til positionen Off (Fra) (Figur 20).



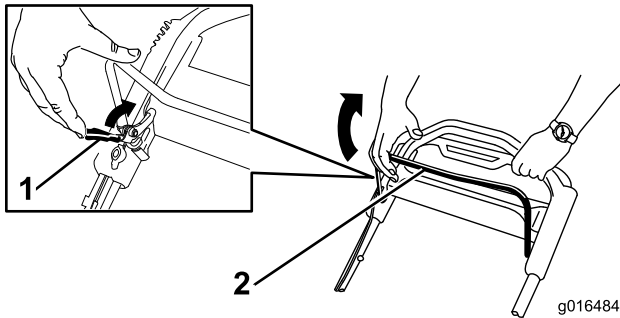
Figur 20

2. Når motoren er standset, skal du fjerne tændingsnøglen og tage den med dig, når du forlader maskinen.

Indkobling af kniven

Når du starter motoren, drejer knivene ikke. Knivene skal indkobles for, at du kan klippe græsset.

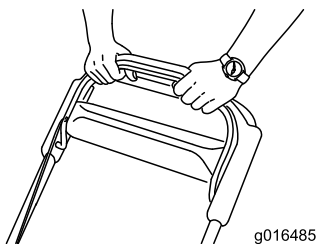
1. Træk bøjlelåsen til knivenes kraftudtag tilbage til bøjlen til knivenes kraftudtag (Figur 21).



Figur 21

1. Bøjlelås til knivenes kraftudtag
2. Bøjle til knivenes kraftudtag

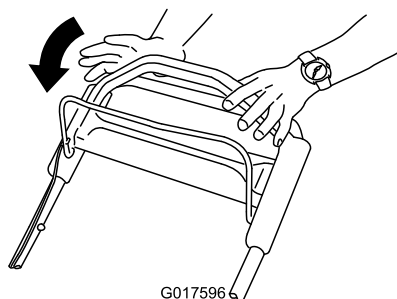
2. Træk **langsomt** bøjlen til knivenes kraftudtag tilbage mod håndtaget (Figur 21).
3. Hold bøjlen til knivenes kraftudtag helt op mod håndtaget (Figur 22).



Figur 22

Udkobling af kniven

Slip bøjlen til knivenes kraftudtag (Figur 23).



Figur 23

Vigtigt: Når du slipper bøjlen til knivenes kraftudtag, skal knivene standse inden for 3 sekunder. Hvis de ikke standser, som de skal, bør du straks holde op

med at bruge maskinen og kontakte en autoriseret serviceforhandler.

Kontrol af knivenes bremsesystem

Før brug skal du hver gang kontrollere, at knivene stopper inden for 3 sekunder, efter at du har sluppet bøjlen til knivenes kraftudtag.

Brug af græsposen

Eftersynsinterval: Hver anvendelse eller dagligt

Du kan bruge græsposen til at kontrollere knivenes bremsesystem.

1. Fjern bagudblæsningsdækslet.
2. Monter den tomme græspose på maskinen.
3. Start motoren.
4. Indkobl knivene.

Bemærk: Posen bør fyldes med luft, hvilket angiver, at knivene drejer rundt.

5. Hold øje med posen og slip bøjlen til knivenes kraftudtag.

Bemærk: Hvis posen ikke tømmes for luft inden for 3 sekunder efter, du har sluppet bøjlen til knivenes kraftudtag, kan knivenes bremsesystem være forringet, hvilken kan gå ud over driftssikkerheden, hvis det ikke afhjælpes. Maskinen skal besigtiges og serviceres af en autoriseret serviceforhandler.

6. Stop motoren, og vent, til alle bevægelige dele er standset.

Undladelse af at bruge græsposen

1. Kør maskinen hen på en asfalteret overflade, hvor det ikke blæser.
2. Indstil alle fire hjul til en klippehøjdeindstilling på 89 mm.
3. Tag en halv avis side, og krøl den sammen til en kugle, der er tilstrækkelig lille til at passe under maskinen (ca. 75 mm i diameter).
4. Placer avis papirkuglen ca. 13 cm foran maskinen.
5. Start motoren.
6. Indkobl knivene.
7. Slip bøjlen til knivenes kraftudtag og tæl højt til 3 sekunder.
8. På 3 skal du hurtigt skubbe maskinen fremad hen over avis papirkuglen.
9. Stop motoren, og vent, til alle bevægelige dele er standset.
10. Gå hen til maskinens forende, og kontroller avis papirkuglen.

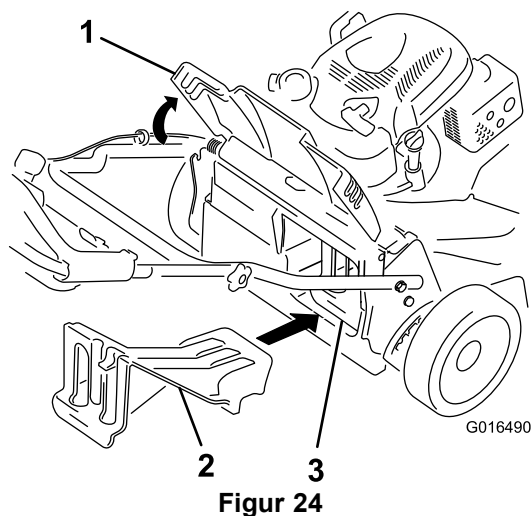
Bemærk: Hvis avisapirkuglen ikke røg under maskinen, skal trin 4 til 10 gentages.

11. Hvis avispapiret er foldet ud eller klippet i stykker, standser knivene ikke, som de skal, hvilket kan gå ud over driftssikkerheden. Kontakt en autoriseret forhandler.

Findeling af afklippet

Maskinen er fra fabrikken klar til at findele græs- eller bladafklippet, så det forsvinder ned i plænen igen. Klargøring af maskinen til findeling:

- Hvis sideudblæsningsslisen er monteret på plæneklipperen, skal du afmontere den og sænke sideudblæsningseffektoren; se Afmontering af sideudblæsningsslisen (side 15).
- Hvis græsposen sidder på maskinen, skal den tages af; se Afmontering af græsposen (side 15).
- Hvis bagudblæsningsdækslet ikke er monteret, skal du tage fat i dets håndtag, løfte den bageste deflektor og indsætte det i bagudblæsningsslisen, indtil låsen låser på plads; se Figur 24.



1. Bageste deflektor
2. Indsæt bagudblæsningsdækslet
3. Bagudblæsningsdækslet (monteret)

⚠ ADVARSEL

Kontroller, at bagudblæsningsdækslet sidder på plads, før du finder afklippet. Du må aldrig tilkoble knivene, uden at enten bagudblæsningsdækslet eller græsposen er monteret.

Opsamling af afklippet

Brug græsposen, når du ønsker at opsamle græs- og bladafklippet fra plænen.

⚠ ADVARSEL

En slidt græspose kan medføre, at småsten og tilsvarende materiale slynges mod operatøren eller omkringstående, hvilket kan forårsage alvorlige eller livsfarlige kvæstelser.

Efterse græsposen hyppigt. Monter en ny Toro-græspose, hvis den er beskadiget.

Hvis sideudblæsningsslisen er monteret på plæneklipperen, skal du afmontere den før opsamling af afklippet. Se Afmontering af sideudblæsningsslisen (side 15).

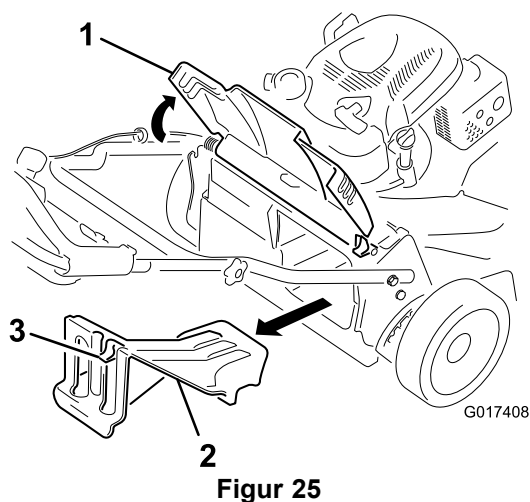
⚠ ADVARSEL

Knivene er skarpe. Berøring af knivene kan medføre alvorlig personskade.

Stop motoren, og vent, til alle bevægelige dele er standset, før du forlader betjeningspositionen.

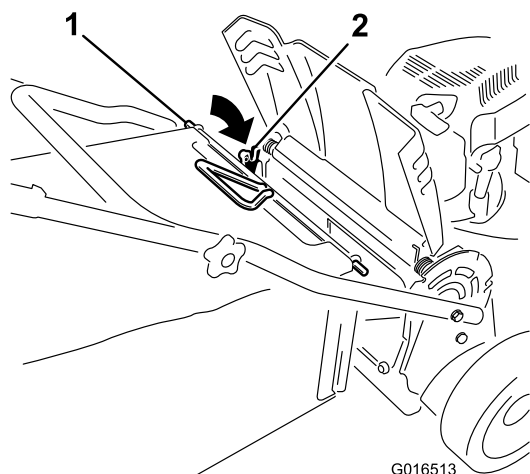
Montering af græsposen

1. Løft den bageste deflektor, og hold den oppe (Figur 25).



1. Bageste deflektor
2. Bagudblæsningsdæksel
3. Lås

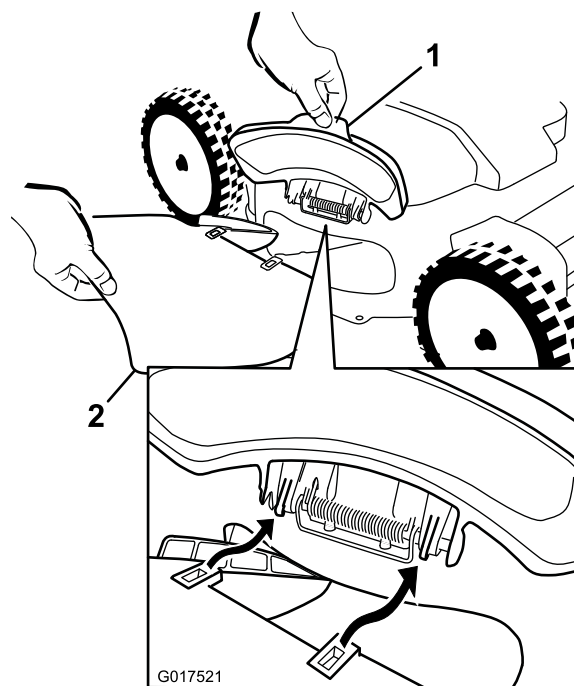
2. Fjern bagudblæsningsdækslet ved at trække låsen nedad med din tommelfinger og trække dækslet ud af maskinen (Figur 25).
3. Monter posestangen i hakkerne i bunden af håndtaget og ryk posen frem og tilbage for at sikre, at stangen er fæstnet i bunden af begge hakker; se Figur 26.



Figur 26

1. Posestang
2. Hak (2)

4. Sæk den bageste deflektor, indtil den hviler på græsposen.



Figur 27

1. Sideudblæsningsdeflektor
2. Sideudblæsningsliske

2. Monter sideudblæsningslisken som vist i Figur 27 og Figur 28, og luk deflektoren fast på slisken.

Afmontering af græsposen

Posen afmonteres ved at udføre ovenstående trin i afsnittet Montering af græspose i omvendt rækkefølge.

Sideudkast af afklippet

Brug sideudkasten, når du klipper meget højt græs.

Hvis posen er monteret på maskinen, skal du fjerne den og isætte bagudblæsningsdækslet; se Afmontering af græsposen (side 15) – før afklippet blæses ud gennem sideudblæsningen.

Vigtigt: Kontroller, at bagudblæsningsdækslet er på plads, før du finder afklippet (Figur 24).

▲ ADVARSEL

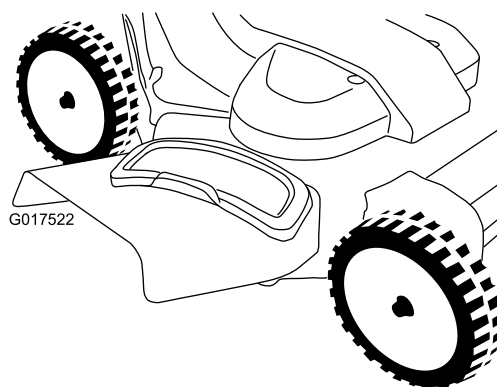
Skærekniiven er skarp. Berøring af skærekniiven kan medføre alvorlig personskade.

Stop motoren, og vent, til alle bevægelige dele er standset, før du forlader betjeningspositionen.

Montering af sideudblæsningslisken

Stå med slisken i højre hånd:

1. Løft sideudblæsningsdeflektoren for at åbne den (Figur 27).



Figur 28

Afmontering af sideudblæsningsslisken

For at fjerne sideudblæsningslisken skal du udføre ovenstående trin i afsnittet Montering af sideudblæsningslisken i omvendt rækkefølge.

Tip vedrørende betjening

Generelle tip om plæneklipping

- Ryd området for løse pinde, grene, sten, ledning, tråd og andet affald, som knivene evt. kan ramme.
- Undgå at ramme faste genstande med knivene. Klip aldrig med vilje hen over en genstand.

- Hvis maskinen rammer en genstand eller begynder at ryste, skal du omgående stoppe motoren, tage tændrørskablet af tændrøret og efterse maskinen for skader.
- Det bedst mulige resultat fås ved at installere nye knive fra Toro på din model, inden hver klippesæson.
- Udskift knivene, når det er nødvendigt, med knive fra Toro.

Klipning af græs

- Klip kun ca. en tredjedel af græsstråets længde af ad gangen. Klip ikke under indstillingen 51 mm, medmindre græsset er tyndt, eller det er sent på efteråret, hvor græsset begynder at vokse langsommere.
- Når du klipper græs, der er over 15 cm højt, skal du anvende den højeste klippehøjdeindstilling og gå langsommere. Klip derefter græsset igen ved en lavere indstilling, så plænen kommer til at se smukkeste ud. Hvis græsset er for højt, kan maskinen blive tilstoppet, og det kan medføre, at motoren sætter ud.
- Skift klipperetning. Dette medvirker til at sprede det afklippede græs ud over hele plænen, så den gødes jævnt.
- Hvis den færdigklippede plæne ikke ser tilfredsstillende ud, kan du forsøge en eller flere af følgende ting:
 - Udskift knivene, eller få dem slebet.
 - Gå langsommere, når du slår græs.
 - Hæv klippehøjden på maskinen.
 - Lad klippebanerne overlape i stedet for at klippe en fuld bane for hver omgang.
 - Indstil klippehøjden på forhjulene en smule lavere end på baghjulene.
 - Slå græsset hyppigere.
- Klip kun tørt græs eller blade. Våd græs og blade har en tendens til at klumpe sig sammen i haven og kan forårsage, at maskinen tilstoppes, eller at motoren sætter ud.

⚠ ADVARSEL

Klipning af vådt græs eller blade kan føre til alvorlig personskade, hvis du glider og kommer i berøring med kniven. Benyt kun plæneklipperen under tørre forhold.

Klipning af blade

- Når du har klippet en plæne dækket af blade, skal mindst halvdelen af plænen kunne ses gennem de klippede blade. Du kan være nødt til at klippe bladene igen.
- Hvis der ligger mere end 13 cm blade på plænen, skal forhjulenes klippehøjde indstilles et hak eller to højere end baghjulenes klippehøjde.
- Sæt klippehastigheden ned, hvis plæneklipperen ikke klipper bladene fint nok.

Vedligeholdelse

Bemærk: Maskinens venstre og højre side er som set fra den normale betjeningsposition.

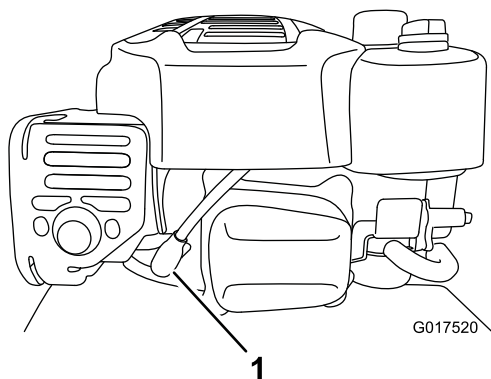
Skema over anbefalet vedligeholdelse

Vedligeholdelsesintervaller	Vedligeholdelsesprocedure
Efter de første 5 timer	<ul style="list-style-type: none">• Skift motorolien.
Hver anvendelse eller dagligt	<ul style="list-style-type: none">• Kontroller motoroliestanden.• Kontroller funktionen af knivenes bremsesystem.• Kontroller luftfilteret – rens eller udskift det om nødvendigt.• Kontroller skæreknivene.• Vask af maskinens underside.
For hver 25 timer	<ul style="list-style-type: none">• Oplad batteriet (kun model med elektrisk starter).
For hver 50 timer	<ul style="list-style-type: none">• Skift motorolien.• Service af knivenes drivsystem.
Før opbevaring	<ul style="list-style-type: none">• Oplad batteriet (kun model med elektrisk starter).• Tøm brændstoftanken som anvist, før du udfører reparationer eller stiller plæneklipperen væk for vinteren.
Årlig	<ul style="list-style-type: none">• Efterse luftfilteret; udskift det oftere under støvede driftsforhold.• Skift motorolien.• Udskift knivene, eller få dem slebet (hyppigere, hvis skæret hurtigt bliver sløvt).• Kontroller tændrøret (brug en Champion RC12YC, NGK BKR5SE-11, eller tilsvarende); se Motorvejledningen.• Se Motorvejledningen for at få oplysninger om yderligere vedligeholdelsesarbejde.

Vigtigt: Se *Motorvejledningen* for at få yderligere oplysninger om vedligeholdelsesprocedurer.

Klargøring til vedligeholdelsesarbejde

1. Stop motoren, og vent, til alle bevægelige dele er standset.
2. Kobl tændrørskablet fra tændrøret (Figur 29).



Figur 29

1. Tændrørskabel

Hvis du er nødt til at tippe plæneklipperen, før den løber tør for brændstof, skal du fjerne brændstoffet med en håndpumpe. Tip altid plæneklipperen over på siden, så luftfilteret er oppe i luften.

⚠ ADVARSEL

Når du tipper maskinen, kan der løbe brændstof ud. Benzin er brandfarlig, eksplosiv og kan forårsage personskade.

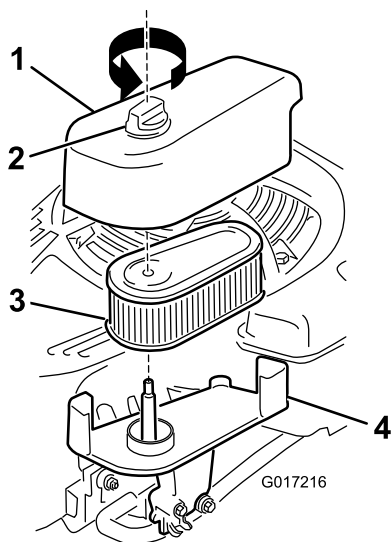
Vigtigt: Før du tipper plæneklipperen for at skifte olie eller udskifte knivene, skal du lade brændstoftanken løbe tør ved almindelig brug.

Servicering af luftfilteret

Eftersynsinterval: Årlig

Hver anvendelse eller dagligt

1. Løsn fastgørelsesanordningen og fjern luftfilterdækslet (Figur 30).



Figur 30

- | | |
|--------------------------|-----------|
| 1. Dæksel | 3. Filter |
| 2. Fastgørelsesanordning | 4. Bund |

2. Afmonter og syn filteret.

- Hvis filteret er beskadiget eller er vædet med olie eller brændstof, skal det udskiftes.
- Hvis filteret er snavset, skal du banke det mod en hård overflade flere gange eller blæse materiale ud af filteret med trykluft på under 207 kPa (30 psi).

Bemærk: Du må ikke børste eller blæse snavs fra filterets yderside, begge dele tvinger snavs ind i fibre.

3. Rens luftfilterhuset og dæk det til med en fugtig klud. **Hold snavs væk fra luftåbningen.**
4. Monter filteret på bunden.
5. Monter dækslet, og skru fastgørelsesanordningen helt ned.

Skift af motorolien

Eftersynsinterval: Efter de første 5 timer

Før hver 50 timer

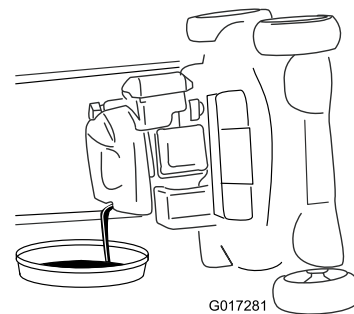
Årlig

Påfyld maks.: 0,59 l, type: Selvrensende SAE 30-olie med en API-serviceklassifikation på SF, SG, SH, SJ, SL eller højere.

1. Sørg for, at brændstoftanken kun indeholder lidt eller intet brændstof, så der ikke løber brændstof ud, når du vipper plæneklipperen om på siden.
2. Lad motoren køre i nogle få minutter for at varme olien op, før du skifter den.

Bemærk: Varm olie flyder lettere og fører flere forureningsstoffer med sig ud.

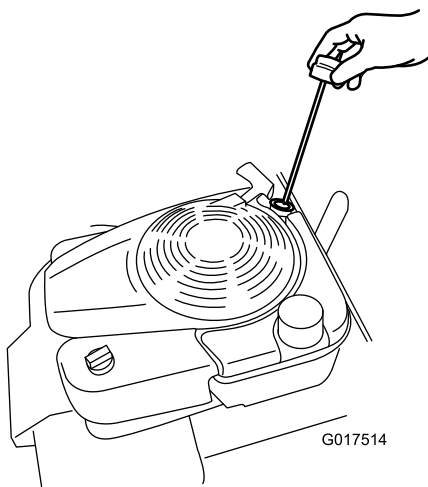
3. Kobl tændrørskablet fra tændrøret. Se Klargøring til vedligeholdelsesarbejde (side 17).
4. Tip plæneklipperen over på siden med målepinden nedad, indtil det øverste håndtag hviler på jorden.
5. Stil en oliedræningsbakke under målepinden.
6. Fjern målepinden og hæld den brugte olie ned i oliedræningsbakken (Figur 31).



Figur 31

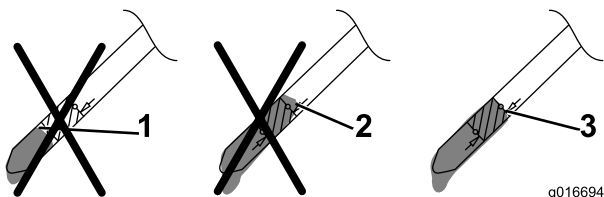
7. Efter aftapning af den brugte olie skal plæneklipperen returneres til betjeningspositionen.
8. Tag målepinden ud (Figur 32), og hæld olie i påfyldningsrøret, indtil ca. 3/4 af krumtaphuset er fyldt.

Bemærk: Påfyld maks.: 0,59 l, type: Selvrensende SAE 30-olie med en API-serviceklassifikation på SF, SG, SH, SJ, SL eller højere.



Figur 32

9. Tør målepindens ende af med en ren klud.
10. Indsæt målepinden i oliepåfyldningsrøret og skru den så langt ind som muligt.
11. Tag målepinden ud, og kontroller oliestanden på målepinden. Se Figur 33.



Figur 33

1. Oliestanden er for lav – fyld olie på krumtaphuset.
2. Oliestanden er for høj – fjern olie fra krumtaphuset.
3. Oliestanden er korrekt.

- Hvis oliestanden er for lav, skal en lille mængde olie **langsomt** hældes i oliepåfyldningsrøret. Derefter skal trinene 9 til 11 gentages, indtil oliestanden er korrekt som vist i Figur 33.
- Hvis oliestanden er for høj, skal overskydende olie aftappes, indtil den korrekte oliestand fremgår af målepinden. Se Skift af motorolien (side 18) for at få oplysninger om at aftappe overskydende olie.

Vigtigt: Hvis oliestanden i krumtaphuset er for lav eller for høj, og du starter motoren, risikerer du, at motoren beskadiges.

12. Sæt målepinden helt i med hånden.
13. Genbrug den brugte olie.

Opladning af batteriet

Eftersynsinterval: For hver 25 timer

Før opbevaring

Kun model med elektrisk starter

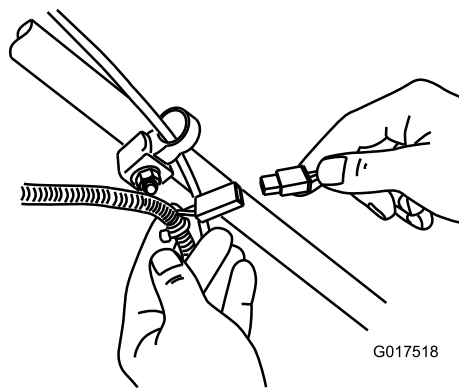
▲ ADVARSEL

Batteripoler og tilbehør indeholder bly og bly sammensætninger samt kemikalier, som ifølge staten Californien er kræftfremkaldende og forårsager forplantningsskader. **Vask hænder efter håndtering af batteriet.**

Oplad batteriet i 24 timer første gang og derefter en gang om måneden (efter 25 opstarter) eller efter behov. Brug altid opladeren på et overdækket sted, og oplad batteriet ved stuetemperatur (cirka 22 °C), såfremt det er muligt.

Bemærk: Maskinen er udstyret med et ladesystem med generator.

1. Slut opladeren til ledningsnettet neden for tændingsnøglen (Figur 34).



Figur 34

2. Sæt opladeren i en stikkontakt.

Bemærk: Måske er din batterioplader udstyret med et lysdiodedisplay i 2 farver, der viser de følgende opladningsstatusser:

- Et rødt lys viser, at opladeren er ved at oplade batteriet.
- Et grønt lys viser, at opladeren er helt opladt, eller at opladeren er koblet fra batteriet.
- Når lyset blinker rødt og grønt, er batteriet næsten helt opladt. Denne status varer kun i få minutter, indtil batteriet er helt opladt.

Bemærk: Når batteriet ikke længere kan oplades, skal du aflevere blysyrebatteriet til genbrug i henhold til lokale retningslinjer.

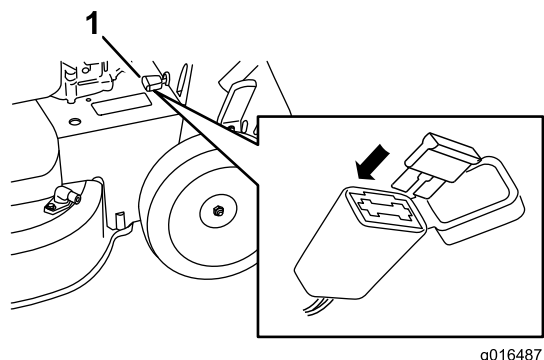
Udskiftning af sikringen

Kun model med elektrisk starter

Hvis batteriet ikke lader, eller motoren ikke tørner, når den elektriske starter aktiveres, kan sikringen være sprunget. Udskift den med en propsikring på 40 ampere.

Vigtigt: Du kan ikke starte maskinen med den elektriske starter eller oplade batteriet, hvis der ikke er monteret en funktionsdygtig sikring.

1. Åbn den forseglede sikringsholder og udskift sikringen (Figur 35).



Figur 35

1. Sikringsholder

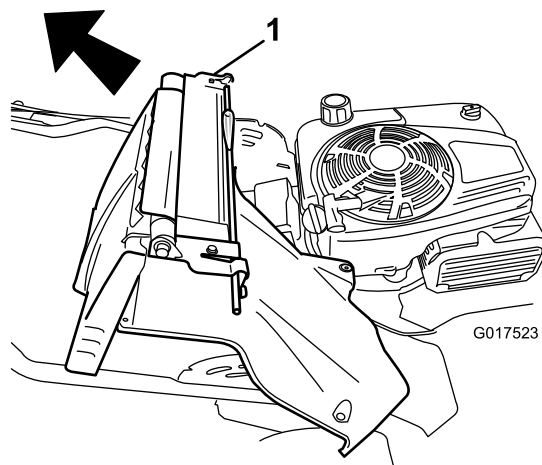
2. Luk sikringsholderens dæksel og sørg for, at den er forsvarligt forsejlet.

Udskiftning af batteriet

Kun model med elektrisk starter

Fjernelse af det gamle batteri

1. Kontakt en autoriseret forhandler af reservedele for at få et nyt batteri.
2. Fjern remskærmen, se trin 1 af Serviceeftersyn af knivenes drivsystem (side 21).
3. Fjern bagudblæsningsdækslet.
4. Sæt håndtaget i den lodrette position.
5. Fjern de fire små bolte, der holder den bageste deflektor og håndtagets låsearm på plads.
6. Fold håndtaget helt fremad.
7. Fjern den bageste deflektor og håndtagets låsearm (Figur 36).



Figur 36

1. Den bageste deflektor og håndtagets låsearm

8. Fjern dækslet fra batteriet.
9. Kobl kablerne af batteriet.
10. Fjern batteriet og send det til genbrug.

Bemærk: Genbrug batteriet i henhold til gældende retningslinjer i dit lokalområde.

Montering af det nye batteri

1. Rengør området omkring batteriholderen på plæneklipperhuset.
2. Sæt det nye batteri på plads på plæneklipperhuset.
3. Slut kablerne til det nye batteri.

Bemærk: Sørg for at tilslutte det sorte (minuskabel) til minuspolen (-) og det røde (pluskabel) til pluspolen (+).

4. Monter dækslet på batteriet.

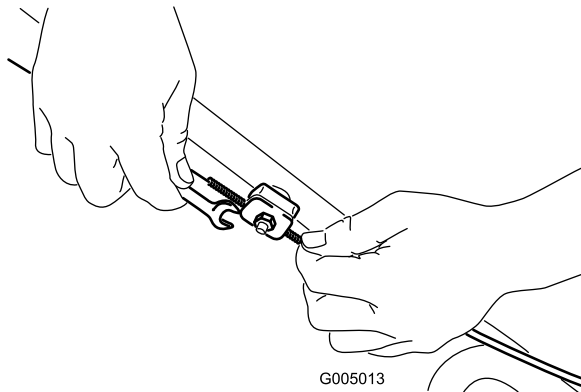
Bemærk: Sørg for at dækslet er korrekt tilpasset over ledningsnettet.

5. Monter den bageste deflektor og håndtagets låsearm på maskinen.
6. Hæv håndtaget til lodret position.
7. Sæt afskærmningen fast med de fire små bolte, som du fjernede i trin 5 i afsnittet Fjernelse af det gamle batteri.
8. Monter bagudblæsningsdækslet.
9. Sæt håndtaget tilbage i betjeningsposition.

Justering af selvkørselsdrevkablet

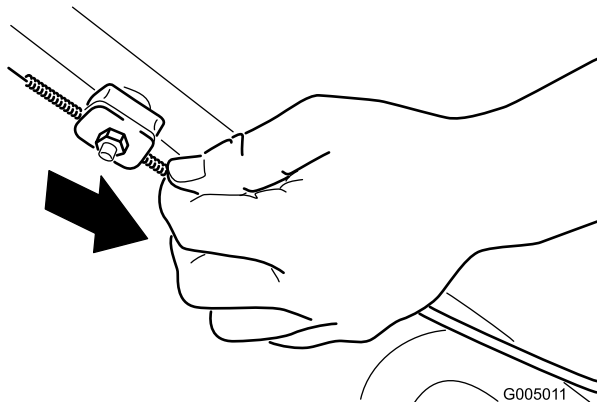
Når du monterer et nyt selvkørselsdrevkabel, eller hvis selvkørselsdrevet kommer ud af justering, skal du justere selvkørselsdrevkablet.

1. Løsn møtrikken til kabelunderstøtningen (Figur 37).



Figur 37

2. Træk kabelkappen ned (mod plæneklipperen), indtil der ikke er noget slæk i kablet (Figur 38).



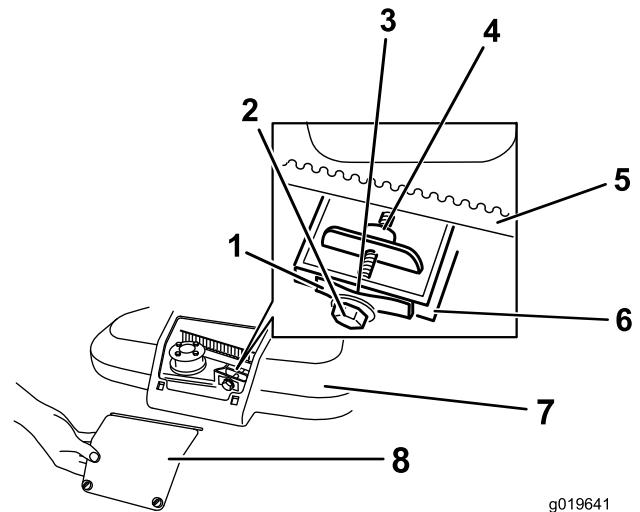
Figur 38

3. Spænd møtrikken til kabelunderstøtningen.

Serviceeftersyn af knivenes drivsystem

Eftersynsinterval: For hver 50 timer

1. Løsn de to skruer på remskærmens panel og fjern panelet (Figur 39).



Figur 39

- | | |
|-------------------------------|----------------------|
| 1. Remmens tilspændingsfjeder | 5. Knivdrivrem |
| 2. Justerbolt | 6. Væg |
| 3. Mellemrum | 7. Remskærm |
| 4. Justeringsmøtrik | 8. Remskærmens panel |

2. Børst eller blæs snavs fra afskærmningens inderside og ud omkring alle delene.
3. Hold en søger på 0,255 mm, et stykke papir eller et noteskort, mod væggen og skyd den ned bag ved remmens tilspændingsfjeder (Figur 39).

Bemærk: Hvis der er et synligt mellemrum mellem måleren og fjederen, skal justeringsbolten og møtrikken spændes, indtil papiret lige akkurat kan skydes frit ind og ud af mellemrummet (Figur 39).

Vigtigt: Stram ikke justerbolten for meget. Dette kan påføre skade på knivdrivremmen.

4. Monter remskærmens panel.

Serviceeftersyn af knivene

Eftersynsinterval: Årlig

Vigtigt: Du skal bruge en momentnøgle for at montere skæreknivene korrekt. Hvis du ikke har en momentnøgle eller ikke føler dig tryk ved at udføre dette arbejde, kan du kontakte en autoriseret serviceforhandler.

Syn knivenes skarphed og for slid eller skader, når du løber tør for benzin; se Besigtigelse af skæreknivene (side 22). Hvis skæreknivens skær bliver sløvt eller får hakker, skal den slibes eller udskiftes. Hvis en kniv er slidt, bøjet, beskadiget eller revnet, skal den straks udskiftes med en original kniv fra Toro.

▲ FARE

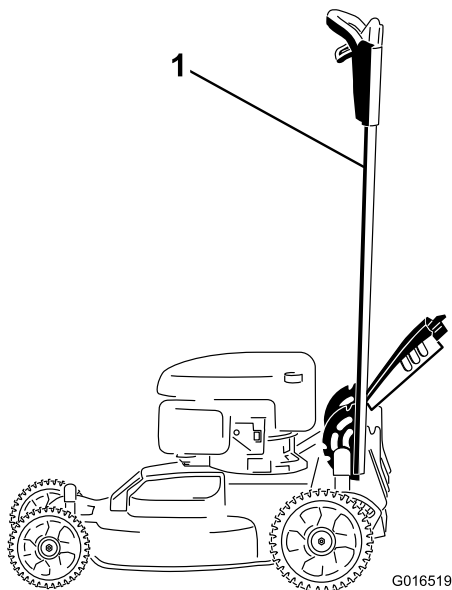
En slidt eller beskadiget kniv kan gå itu, og et stykke af kniven kan blive kastet mod operatøren eller omkringstående, hvilket kan forårsage alvorlige eller livsfarlige kvæstelser.

- Efterse jævnligt skæreknivene for slid og skader.
- Udskift en slidt eller beskadiget skærekniv.

Bemærk: Hold knivene skarpe gennem hele græsslåningsæsonen, da skarpe knive skærer græsset rent af uden at rive det over eller uden at det flosser. Hvis græsset rives over eller flosser, bliver spidserne brune, hvilket hæmmer væksten og øger risikoen for sygdom.

Eftersyn af knivene – klargøring

1. Lås håndtagene i den lodrette position (Figur 40); se Justering af håndtagets højde (side 11).



Figur 40

1. Håndtag låst i den lodrette position

2. Tip maskinen over på siden med luftfilteret oppe i luften, indtil det øverste håndtag hviler på jorden.

▲ ADVARSEL

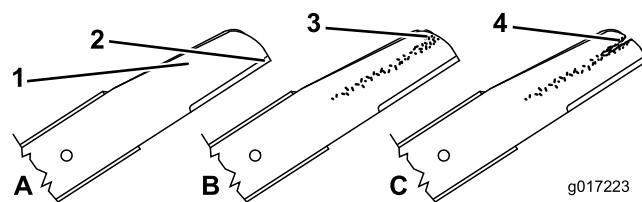
Knivene er skarpe. Hvis en kniv berøres, kan det medføre alvorlig personskade.

- Kobl tændrørskablet fra tændrøret.
- Bær handsker, når du udfører service på skæreknivene.

Besigtigelse af skæreknivene

Eftersynsinterval: Hver anvendelse eller dagligt

1. Syn knivenes skær (Figur 41). Hvis skærene ikke er skarpe eller har hakker, skal knivene afmonteres og slibes eller udskiftes.
2. Syn selve skæreknivene, især det buede område (Figur 41). Hvis kniven er beskadiget eller slidt, eller hvis der er antydning af en revne i dette område (Figur 41), skal du straks udskifte den med en ny kniv.



Figur 41

1. Skær
2. Buet område
3. Antydning af slitage/revne
4. Revne

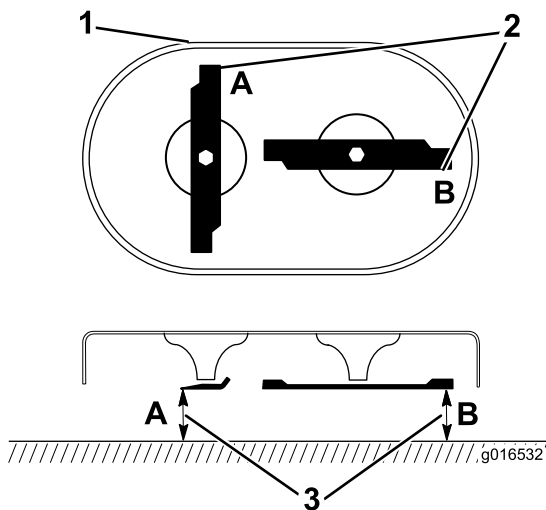
▲ FARE

Hvis du undlader at gøre noget ved en slidt kniv, vil der danne sig en slids mellem den buede og den flade del af skæreknivene. Før eller siden kan et stykke af kniven knække af og blive slynget ud fra husets underside, hvilket muligvis kan kvæste dig eller omkringstående personer alvorligt.

- Efterse jævnligt skæreknivene for slid og skader.
 - Forsøg aldrig at rette en bøjet kniv ud eller at svejse en knækket eller revnet kniv.
 - Udskift en slidt eller beskadiget skærekniv.
3. Kontroller, om der er bøjede skæreknive; se Kontrol for bøjede skæreknive (side 22).

Kontrol for bøjede skæreknive

1. Drej knivene, indtil de er placeret som vist i Figur 42.



Figur 42

1. Klippeskjoldets forside
2. Mål ved punkt A og B
3. Mål fra skæret til en jævn, plan overflade

2. Mål fra en plan overflade til skærene ved punkt A og B, (Figur 42), og skriv begge målene ned.
3. Drej skæreknivene, således at deres modsatte ender er ved punkt A og B.
4. Gentag målingerne i trin 2 og skriv dem ned.

Bemærk: Hvis forskellen mellem de målte dimensioner A og B i trin 2 og 4 overskrider 3 mm, er bladet bøjet og skal udskiftes; se Afmontering af skæreknivene (side 23) og Montering af skæreknivene (side 23).

⚠ ADVARSEL

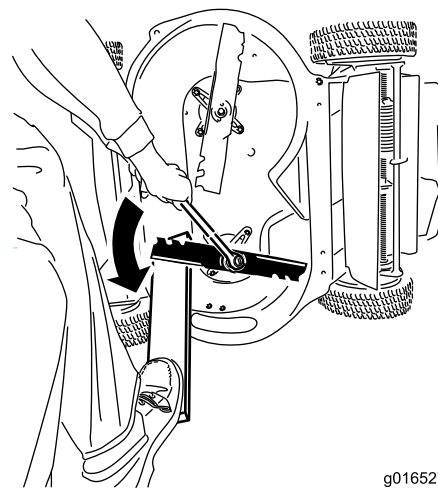
En bøjet eller beskadiget skærekniv kan gå i stykker og kvæste dig eller omkringstående alvorligt eller livsfarligt.

- Udskift altid en bøjet eller beskadiget kniv med en ny kniv.
- Fil eller lav ikke skarpe hakker i knivenes kanter eller flader.

Afmontering af skæreknivene

Udskift knivene, når maskinen rammer en massiv genstand, eller når en kniv er ude af balance eller bøjet. Udskift kun med originale Toro-knive.

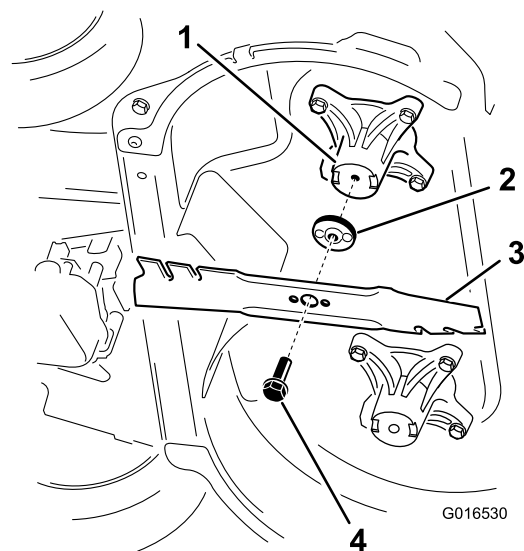
1. Brug en tråklods til at understøtte hver kniv og drej knivboltene mod uret som vist i Figur 43.



Figur 43

g016527

2. Fjern hver kniv som vist i Figur 44.



Figur 44

G016530

1. Spindel (2)
2. Knivdrev (2)
3. Kniv (2)
4. Knivbolt (2)

3. Undersøg tapperne på knivdrevene for slid og skader.

Montering af skæreknivene

1. Monter den første kniv, således at den er vandret, sammen med alle monteringsdelene som vist i Figur 44.

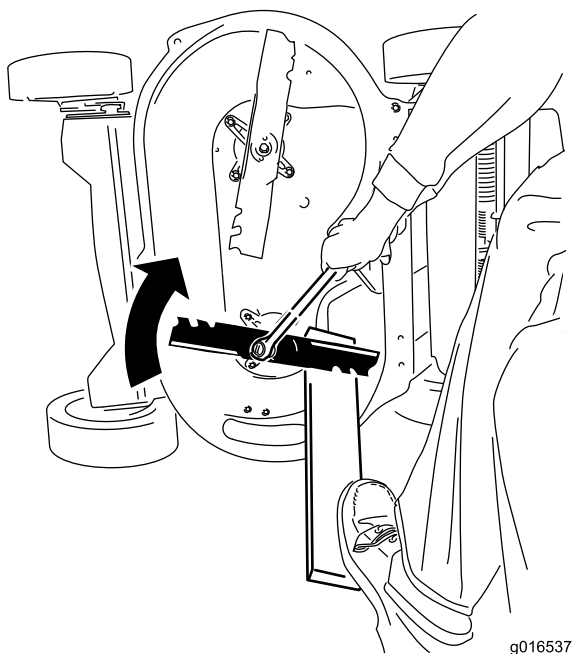
Bemærk: Stram boltene med dine fingre.

Vigtigt: Placer knivenes bøjede ender, så de peger opad mod maskinens hus.

Sørg for at de hævede områder på hvert knivdrev hviler i hovedets fordybninger i den tilsvarende spindel, og at stifterne på den anden side af hvert knivdrev hviler i hullerne i den tilsvarende kniv.

2. Understøt hver kniv med en bræt og drej knivbolten med uret med en momentnøgle som vist i Figur 45; spænd knivbolten til 82 Nm.

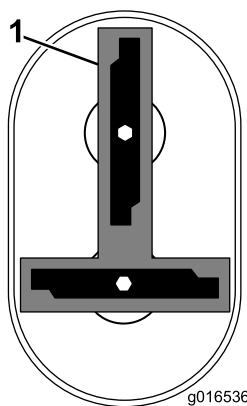
Vigtigt: En bolt, der er spændt med et moment på 82 Nm, sidder meget stramt. Læg al din vægt bag nøglen og stram bolten helt fast. Denne bolt er meget vanskelig at overspænde.



Figur 45

3. Drej den monterede kniv 1/4 omgang, indtil den står lodret, og monter den anden kniv på samme måde som den forrige (se trin 1).

Bemærk: Knivene bør stå vinkelret og danne et omvendt "I", som vist i Figur 46.



Figur 46

1. Kniv (2)

4. Stram den anden kniv; se trin 2.
5. Drej knivene med hånden en hel omgang på 360° for at sørge for, at de ikke berører hinanden.

Bemærk: Hvis knivene berører hinanden, er de monteret forkert. Gentag trin 1 til 3 indtil knivene ikke længere berører hinanden.

⚠ ADVARSEL

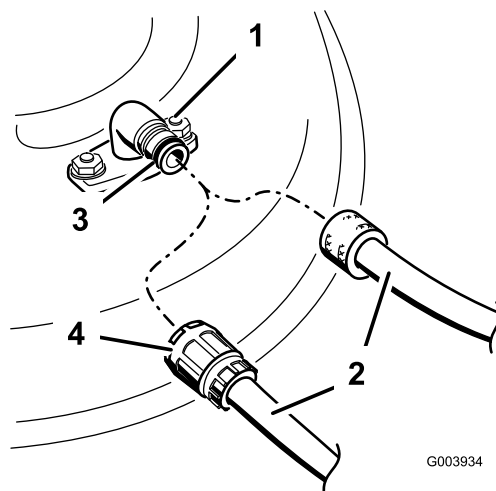
Hvis knivene monteres forkert, kan maskinen tage skade, eller operatøren eller omkringstående kan påføres kvæstelser.

Vask af maskinens underside

Eftersynsinterval: Hver anvendelse eller dagligt—Vask af maskinens underside.

1. Parker maskinen på en plan flade.
2. Stop motoren, og vent, til alle bevægelige dele er standset, før du forlader betjeningspositionen.
3. Sænk maskinen til den laveste klippehøjde.
4. Sæt en slange fast på vaskefittingen, og skru helt op for vandet (Figur 47).

Bemærk: Smør vaseline på vaskefittingens O-ring for at gøre det lettere at sætte koblingen på og beskytte O-ringen.



Figur 47

- | | |
|-----------------|------------|
| 1. Vaskefitting | 3. O-ring |
| 2. Slange | 4. Kobling |

5. Start motoren, aktiver knivreguleringshåndtaget og lad maskinen køre i et til tre minutter.
6. Deaktiver knivreguleringshåndtaget, stop motoren og vent til alle bevægelige dele er stoppet.
7. Luk for vandet, og tag koblingen af vaskefittingen.

Bemærk: Hvis maskinen ikke er ren efter én vask, skal du lade den stå i blød i 30 minutter. Gentag dernæst processen.

8. Lad maskinen køre igen og tilkobl knivene i et og tre minutter for at fjerne overskydende vand.

⚠ ADVARSEL

En knækket eller manglende vaskefitting kan betyde, at du og andre personer udsættes for udslyngede genstande eller risikerer at komme i kontakt med skæreknivene. Udslyngede genstande eller kontakt med skæreknivene kan medføre kvæstelser eller død.

- Udskift en ødelagt eller manglende vaskefitting øjeblikkeligt, før du anvender maskinen igen.
- Anbring aldrig hænder og fødder under maskinen eller inde i åbninger i plæneklipperen.

Opbevaring

Opbevar maskinen på et køligt, rent og tørt sted.

Generelle oplysninger

1. Udfør det anbefalede årlige vedligeholdelsesarbejde, se Vedligeholdelse (side 17).
2. Rengør maskinens underside, se Vask af maskinens underside (side 24).
3. Fjern avner og snavs fra motorens ydre dele, beklædningen og maskinens top.
4. Kontroller skæreknivenes tilstand, se afsnittet Besigtigelse af skæreknivene (side 22).
5. Udfør serviceeftersyn af luftfilteret, se afsnit Servicing af luftfilteret (side 18).
6. Spænd alle møtrikker, bolte og skruer.
7. Alle rustne eller skårede malingsoverflader pletmales med maling, som fås hos en autoriseret serviceforhandler.
8. Oplad batteriet i 24 timer, og frakobl derefter batteriopladeren, og stil maskinen til opbevaring et uopvarmet sted. Hvis du opbevarer maskinen på et opvarmet sted, skal du oplade batteriet efter hver 90 dage (kun model med elektrisk starter).
9. Fold håndtaget inden opbevaring, se Justering af håndtagets højde (side 11).

Klargøring af brændstofsyste- met

⚠ ADVARSEL

Benzin kan fordampe, hvis du opbevarer det i længere tid, og det kan eksplodere, hvis det kommer i kontakt med åben ild.

- Opbevar ikke benzin i længere tid.
- Opbevar ikke maskinen med benzin i brændstoftanken eller karburatoren på et indelukket sted med åben ild. (for eksempel en ovn eller en vandvarmers vågeblus).
- Lad motoren køle af, før du opbevarer maskinen på et lukket sted.

Tilsæt brændstofstabilisator til brændstoffet som foreskrevet af motorfabrikanten ved årets sidste påfyldning. Tøm brændstoftanken, når du klipper sidste gang, før du stiller plæneklipperen til opbevaring.

1. Lad maskinen køre, indtil motoren standser på grund af brændstofmangel.
2. Start motoren igen.

3. Lad motoren køre, indtil den stopper. Når du ikke længere kan starte motoren, er den løbet tilstrækkeligt tør.

Klargøring af motoren

1. Mens motoren stadig er varm, skal motorolien skiftes, se Skift af motorolien (side 18).
2. Afmonter tændrøret.
3. Brug en smørekande, og fyld ca. 30 ml motorolie på motoren gennem tændrørshullet.
4. Træk langsomt flere gange i startsnoren for at fordele olie rundt i hele cylinderen.
5. Sæt tændrøret i, men sæt ikke tændrørskablet på tændrøret. Sæt kablet fast, så det ikke kommer i kontakt med tændrøret.

Fjernelse af maskinen fra opbevaringsstedet

1. Fold håndtaget ud; se Justering af håndtagets højde (side 11).
2. Efterse og tilspænd alle beslag.
3. Fjern tændrøret, og tørn motoren hurtigt ved hjælp af starteren for at blæse overskydende olie ud af cylinderen.
4. Syn tændrøret og udskift det, hvis det er snavset, slidt eller revnet, se *Motorvejledningen*.
5. Monter tændrøret, og tilspænd det som anbefalet til 20 Nm.
6. Udfør eventuelt nødvendige vedligeholdelsesprocedurer, se Vedligeholdelse (side 17).
7. Kontroller motoroliestanden, se Kontrol af motoroliestanden (side 10).
8. Fyld frisk benzin på brændstoftanken, se Opfyldning af brændstoftanken (side 9).
9. Oplad batteriet (kun model med elektrisk starter), se Opladning af batteriet (side 19).
10. Sæt tændrørskablet på tændrøret.

International forhandlerliste

Forhandler:	Land:	Telefonnummer:	Forhandler:	Land:	Telefonnummer:
Atlantis Su ve Sulama Sistemleri Lt	Tyrkiet	90 216 344 86 74	Maquiver S.A.	Colombia	57 1 236 4079
Balama Prima Engineering Equip.	Hongkong	852 2155 2163	Maruyama Mfg. Co. Inc.	Japan	81 3 3252 2285
B-Ray Corporation	Korea	82 32 551 2076	Agrolanc Kft	Ungarn	36 27 539 640
Casco Sales Company	Puerto Rico	787 788 8383	Mountfield a.s.	Tjekkiet	420 255 704 220
Ceres S.A.	Costa Rica	506 239 1138	Munditol S.A.	Argentina	54 11 4 821 9999
CSSC Turf Equipment (pvt) Ltd.	Sri Lanka	94 11 2746100	Oslinger Turf Equipment SA	Ecuador	593 4 239 6970
Cyril Johnston & Co.	Nordirland	44 2890 813 121	Oy Hako Ground and Garden Ab	Finland	358 987 00733
Equiver	Mexico	52 55 539 95444	Parkland Products Ltd.	New Zealand	64 3 34 93760
Femco S.A.	Guatemala	502 442 3277	Prato Verde S.p.A.	Italien	39 049 9128 128
G.Y.K. Company Ltd.	Japan	81 726 325 861	Prochaska & Cie	Østrig	43 1 278 5100
Geomechaniki of Athens	Grækenland	30 10 935 0054	RT Cohen 2004 Ltd.	Israel	972 986 17979
Guandong Golden Star	Kina	86 20 876 51338	Riversa	Spanien	34 9 52 83 7500
Hako Ground and Garden	Sverige	46 35 10 0000	Sc Svend Carlsen A/S	Danmark	45 66 109 200
Hako Ground and Garden	Norge	47 22 90 7760	Solvert S.A.S.	Frankrig	33 1 30 81 77 00
Hayter Limited (U.K.)	Storbritannien	44 1279 723 444	Spypros Stavrinides Limited	Cypern	357 22 434131
Hydroturf Int. Co Dubai	Forenede Arabiske Emirater	97 14 347 9479	Surge Systems India Limited	Indien	91 1 292299901
Hydroturf Egypt LLC	Ægypten	202 519 4308	T-Markt Logistics Ltd.	Ungarn	36 26 525 500
Irriamc	Portugal	351 21 238 8260	Toro Australia	Australien	61 3 9580 7355
Irrigation Products Int'l Pvt Ltd.	Indien	86 22 83960789	Toro Europe NV	Belgien	32 14 562 960
Jean Heybroek b.v.	Holland	31 30 639 4611			

Europæisk erklæring om beskyttelse af privatlivets fred

De oplysninger, som Toro indsamler

Toro Warranty Company (Toro) respekterer dit privatliv. For at vi kan behandle dit garantikrav og kontakte dig i tilfælde af en produkttilbagekaldelse, beder vi dig dele visse oplysninger med os, enten direkte eller gennem din lokale Toro-virksomhed eller -forhandler.

Toros garantisystem hostes på servere i USA, hvor love om beskyttelse af privatlivets fred muligvis ikke yder samme beskyttelse, som gælder i dit land.

VED AT DELE DINE PERSONLIGE OPLYSNINGER MED OS GIVER DU DIT SAMTYKKE TIL BEHANDLING AF DINE PERSONLIGE OPLYSNINGER SOM BESKREVET I DENNE ERKLÆRING OM BESKYTTELSE AF PRIVATLIVETS FRED.

Toros brug af oplysninger

Toro kan bruge dine personlige oplysninger til at behandle garantikrav og kontakte dig i tilfælde af en produkttilbagekaldelse og til ethvert andet formål, som vi informerer dig om. Toro kan dele dine oplysninger med Toros søsterselskaber, forhandlere eller andre forretningspartnere i forbindelse med enhver af disse aktiviteter. Vi sælger ikke dine personlige oplysninger til andre virksomheder. Vi forbeholder os retten til at offentliggøre personlige oplysninger for at kunne overholde gældende lovgivning og efter anmodning fra relevante myndigheder med henblik på at kunne betjene vores systemer korrekt eller af hensyn til vores egen eller brugerens beskyttelse.

Opbevaring af dine personlige oplysninger

Vi opbevarer dine personlige oplysninger, så længe vi har behov for dem, til de formål, som de oprindeligt blev indsamlet til, eller til andre legitime formål (som f.eks. overholdelse af regler) eller som påkrævet af gældende lovgivning.

Toros forpligtelse i forbindelse med sikkerheden af dine personlige oplysninger

Vi tager rimelige forholdsregler for at beskytte sikkerheden af dine personlige oplysninger. Vi tager også forholdsregler for at opretholde nøjagtigheden og aktualiteten af personlige oplysninger.

Adgang til og korrigerings af dine personlige oplysninger

Hvis du gerne vil gennemse eller ændre dine personlige oplysninger, kan du kontakte os pr. e-mail på legal@toro.com.

Forbrugerlovgivning i Australien

Forbrugere i Australien kan finde nærmere oplysninger om forbrugerlovgivningen i Australien i kassen eller hos den lokale Toro-forhandler.



Toros garanti og Startgaranti med Toro GTS

Dækkede forhold og produkter

Toro Company og dets søsterselskab, Toro Warranty Company, garanterer i fællesskab, i henhold til en aftale mellem dem, at reparere det nedenfor anførte ToroShort-produkt for den oprindelige køber¹, hvis det viser sig at have materialefejl eller fejl i den håndværksmæssige udførelse, eller hvis motoren med Toro GTS (Guaranteed to Start) ikke starter ved første eller andet træk, forudsat at rutinevedligeholdelsen, som påkrævet i henhold til *betjeningsvejledningen*, er blevet udført.

Følgende perioder gælder fra købsdatoen:

Produkter	Garantiperiode
Plæneklippere	
• Støbt skjold	5 års privat brug ² 90 dages kommerciel brug
• Motor	5 års GTS-garanti, privat brug ³ 2 år
• Batteri	2 års privat brug ² 90 dages kommerciel brug
• Stålskjold	2 års GTS-garanti, privat brug ³
• Motor	2 års GTS-garanti, privat brug ³
TimeMaster-plæneklippere	3 års privat brug ² 90 dages kommerciel brug
• Motor	3 års GTS-garanti, privat brug ³ 2 år
• Batteri	2 års privat brug ²
Elektriske håndholdte produkter	Ingen garanti for kommerciel brug
Sneslynger	
• Et trin	2 års privat brug ² 45 dages kommerciel brug
• Motor	2 års GTS-garanti, privat brug ³ 3 års privat brug ² 45 dages kommerciel brug
• To trin	Produktlivstid (kun den originale ejer) ⁵
• Sliske, sliskedeflektor og rotorhusskærm	2 års privat brug ²
Elektriske sneslynger	Ingen garanti for kommerciel brug
Alle traktorenheder herunder	
• Motor	Se motorproducentens garanti ⁴
• Batteri	2 år Privat brug ²
• Redskaber	2 års privat brug ²
Plæne- og havetraktorer i DH-serien	2 års privat brug ² 90 dages kommerciel brug
Plæne- og havetraktorer i XLS-serien	3 års privat brug ² 90 dages kommerciel brug
TimeCutter	3 års privat brug ² 90 dages kommerciel brug
TITAN-plæneklippere	3 år eller 240 timer ⁵
• Stel	Produktlivstid (kun den originale ejer) ⁶
Z Master-plæneklippere – 2000-serien	4 år eller 500 timer ⁵
• Stel	Produktlivstid (kun den originale ejer) ⁶

¹Oprindelige køber betyder den person, der købte Toro-produktet oprindeligt.

²Privat brug betyder, at produktet bruges på samme grund, som dit hjem ligger på. Brug på mere end ét sted anses for at være kommerciel brug, og i dette tilfælde finder garantien for kommerciel brug anvendelse.

³Toro GTS-startgarantien (Guaranteed to Start) gælder ikke, hvis produktet bruges kommercielt.

⁴Nogle af de motorer, der bruges på Toro-udstyr er omfattet af motorfabrikantens garanti.

⁵Alt efter, hvad der indtræffer først.

⁶Produktlivstid på stellet – Hvis hovedstellet, som består af sammensvejsede dele, der danner traktorstrukturen, som andre komponenter, f.eks. motoren, er fastgjort på, revner eller går i stykker under normal brug, vil den blive repareret eller udskiftet efter Toros valg i henhold til garantien, uden at kunden skal afholde omkostninger til reservedele og arbejds løn. Svigt i rammen som følge af forkert brug eller misbrug og svigt eller påkrævet reparation som følge af rust eller korrosion er ikke omfattet af garantien.

Denne garanti dækker reservedelsomkostninger og arbejds løn, men du skal betale transportomkostningerne.

Garantien kan bortfalde, hvis timetælleren er frakoblet, ændret eller viser tegn på, at der er pillet ved den.

Ejerens ansvar

Du skal vedligeholde dit Toro-produkt ved at følge de vedligeholdelsesprocedurer, der er beskrevet i *betjeningsvejledningen*. Du skal selv afholde udgifterne til denne rutinevedligeholdelse, uanset om den udføres af en forhandler eller dig selv.

Sådan får du udført service, der er dækket af garantien

Hvis du mener, at dit Toro-produkt har en materialefejl eller fejl i den håndværksmæssige udførelse, skal du følge denne fremgangsmåde:

1. Kontakt sælgeren af dit produkt for at arrangere reparation af produktet. Hvis det af en eller anden årsag ikke er muligt for dig at kontakte sælgeren, kan du kontakte en hvilken som helst autoriseret Toro-forhandler for at arrangere reparation. Se den vedhæftede distributørliste.
2. Medbring produktet og dit købsbevis (salgskvittering) til serviceforhandleren. Hvis du af en eller anden årsag er utilfreds med serviceforhandlerens vurdering eller med den service, du får, kan du kontakte os på:

Toro Customer Care Department, RLC-divisjonen
Toro Warranty Company
8111 Lyndale Avenue South
Bloomington, MN 55420-1196, USA
001-952-948-4707

Genstande og fejl, der ikke er dækket

Denne udtrykkelige garanti dækker ikke følgende:

- Udgifter til regelmæssig vedligeholdelsesservice eller sliddele som skæreknive, rotorblade (skovhjul), skraberblade, remme, brændstof, smøremidler, olieskift, tændrør, pneumatiske dæk, kabler/forbindelser eller bremsejusteringer
- Ethvert produkt eller enhver del, der er blevet ændret eller anvendt forkert og kræver udskiftning eller reparation som følge af ulykker eller manglende korrekt vedligeholdelse.
- Reparationer, der er nødvendige som følge af anvendelse af andet end frisk brændstof (mindre end en måned gammelt) eller manglende korrekt forberedelse af enheden forud for en periode på over en måned, hvor produktet ikke skal anvendes.
- Alle reparationer, der er dækket af disse garantier, skal udføres af en autoriseret Toro-serviceforhandler, som anvender godkendte reservedele.

Generelle betingelser

Lovgivningen i de enkelte lande er gældende for køberen. Rettigheder, som tilfalder køberen i henhold til denne lovgivning, indskrænkes ikke af denne garanti.