



Kit Recycler[®] de 48 et 52 pouces pour tondeuses Z Master[®] G3 et GrandStand[®]

N° de modèle 115-7466

N° de modèle 115-7467

Instructions de montage

Remarque: Les côtés gauche et droit de la machine sont déterminés d'après la position de conduite.

Sécurité

Éjection latérale ou déchetage de l'herbe

⚠ ATTENTION

Si le déflecteur d'herbe, l'obturateur d'éjection ou le bac à herbe complet ne sont pas en place sur la machine, l'utilisateur ou d'autres personnes peuvent être touchés par une lame ou des débris projetés. Les lames en rotation et les débris projetés peuvent occasionner des blessures graves ou mortelles.

- N'enlevez jamais le déflecteur d'herbe de la tondeuse, sa présence est nécessaire pour diriger l'herbe tondue sur le gazon. Si le déflecteur d'herbe est endommagé, remplacez-le immédiatement.
- Ne mettez jamais les mains ou les pieds sous le tablier de coupe.
- N'essayez jamais de dégager l'ouverture d'éjection ou les lames du tablier de coupe sans avoir au préalable désengagé la prise de force (PDF) et coupé le contact. Enlevez aussi la clé de contact et débranchez la ou les bougies.

La tondeuse doit être équipée du déflecteur d'herbe pivotant qui permet de disperser les déchets d'herbe sur le côté et vers le bas sur la pelouse quand le mode éjection latérale est sélectionné.

Pour broyer les déchets d'herbe, les déflecteurs doivent être montés sur la tondeuse comme expliqué dans la procédure suivante.



Pièces détachées

Reportez-vous au tableau ci-dessous pour vérifier si toutes les pièces ont été expédiées.

Procédure	Description	Qté	Utilisation
1	Aucune pièce requise	–	Relevage du tablier de coupe pour permettre l'accès (tondeuses GrandStand uniquement).
2	Aucune pièce requise	–	Préparez la tondeuse.
3	Aucune pièce requise	–	Enlevez les lames existantes.
4	Aucune pièce requise	–	Enlevez les déflecteurs existants.
5	Aucune pièce requise	–	Percez des trous pour les tabliers de coupe G3..
6	Plaque d'éjection Boulon de carrosserie (3/8 x 1-1/4 po) Boulon de carrosserie (5/16 x 7/8 po) Écrou à embase (petite embase) (3/8 po) Écrou à embase (5/16")	1 2 1 2 1	Montez la plaque d'éjection.
7	Déflecteur gauche Déflecteur central Déflecteur droit Écrou à embase (petite embase) (3/8 po) Boulon de carrosserie (3/8 x 1 po) Boulon (3/8 x 1 po) Écrou à embase (grande embase) (3/8 po)	1 1 1 7 7 2 2	Montez les déflecteurs sur les tabliers de coupe de 48 pouces.
8	Déflecteur gauche Déflecteur central Déflecteur droit Écrou à embase (petite embase) (3/8 po) Boulon de carrosserie (3/8 x 1 po) Boulon (3/8 x 1 po) Écrou à embase (grande embase) (3/8 po)	1 1 1 8 7 2 1	Montez les déflecteurs sur les tabliers de coupe de 52 pouces.
9	Lames Recycler	3	Montez les lames neuves.
10	Aucune pièce requise	–	Serrez toutes les fixations.

1

Relevage du tablier de coupe pour permettre l'accès (tondeuses GrandStand uniquement)

Aucune pièce requise

Procédure

Vous pouvez soulever l'avant de la tondeuse pour la basculer en arrière et la supporter dans cette position afin d'exposer le dessous pour les opérations d'entretien.

⚠ ATTENTION

La machine pourrait tomber sur une personne et la blesser gravement ou mortellement.

- Vous devez toujours arrêter le moteur, serrer le frein de stationnement et retirer la clé de contact avant de procéder à un quelconque entretien de la machine.
- Soyez extrêmement prudent quand la machine est soulevée et supportée sur l'arrière. Les lames et les pièces mobiles sont exposées et pourraient causer des blessures.
- Utilisez cette position uniquement pour le nettoyage, le retrait des lames ou des déflecteurs et l'entretien.

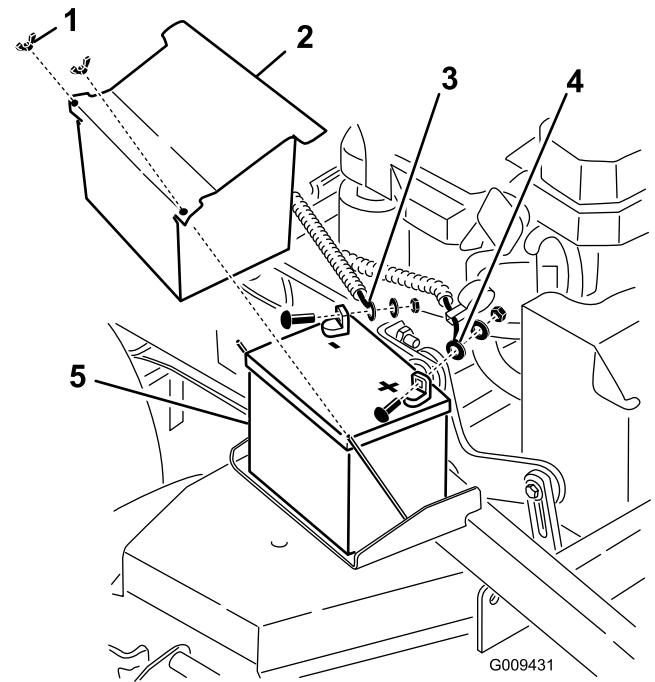


Figure 1

Tondeuses GrandStand uniquement

- | | |
|-----------------------------|------------------|
| 1. Écrou à oreilles | 4. Câble positif |
| 2. Couvercle de la batterie | 5. Batterie |
| 3. Câble négatif | |
-
4. Relevez le tablier de coupe à la position la plus haute.
 5. Vidangez le réservoir de carburant. Reportez-vous à la section Vidange du réservoir de carburant dans le *Manuel de l'utilisateur*.
 6. Enlevez le bouchon du réservoir hydraulique, placez un morceau de plastique sur l'ouverture puis remettez le bouchon en place. Cela empêchera les fuites du réservoir hydraulique.

1. Désengagez la PFD et serrez le frein de stationnement.
2. Avant de quitter la position de conduite, coupez le moteur, enlevez la clé de contact et attendez l'arrêt de toutes les pièces mobiles.
3. Retirez la batterie de la machine.
 - A. Enlevez le capuchon en caoutchouc noir qui protège le câble négatif. Débranchez le câble négatif de la batterie de la borne négative (-) de la batterie (Figure 1).
 - B. Enlevez le capuchon rouge de la borne positive (rouge) de la batterie. Débranchez ensuite le câble positif (rouge) de la batterie (Figure 1).
 - C. Déposez la plaque de maintien de la batterie (Figure 1) et enlevez la batterie.

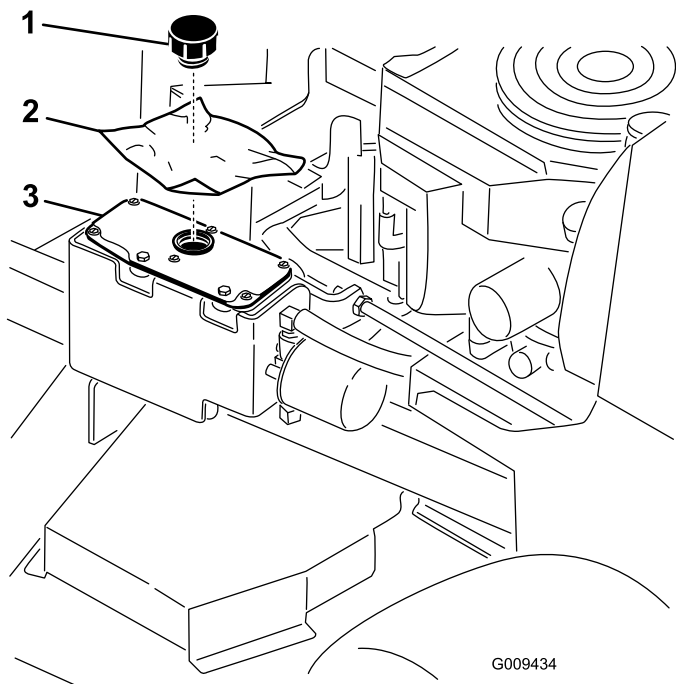


Figure 2

Tondeuses GrandStand uniquement

- 1. Bouchon
- 2. Morceau de plastique
- 3. Réservoir hydraulique

- 7. Avec l'aide de deux personnes, soulevez l'avant de la tondeuse pour la mettre en appui sur les roues motrices, plate-forme relevée.
- 8. Effectuez les entretiens nécessaires sur la machine.

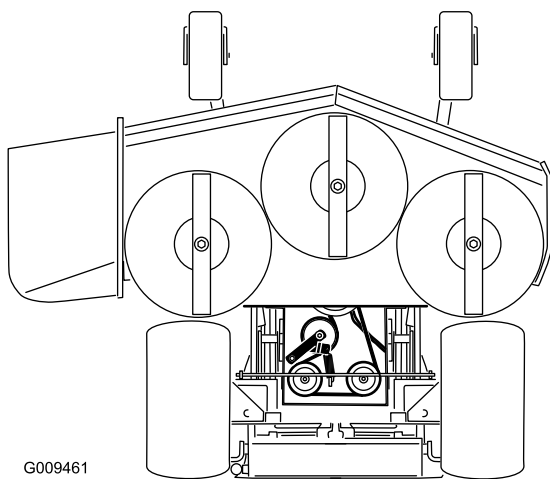


Figure 3

Tondeuses GrandStand uniquement

- 1. Veillez à enlever la batterie.
- 2. Avec l'aide de deux personnes, soulevez l'avant de la tondeuse (le tablier de coupe doit être relevé à la position maximale)

2

Préparation de la tondeuse

Aucune pièce requise

Procédure

- 1. Nettoyez soigneusement le tablier de coupe. Tous les débris doivent être éliminés pour que les déflecteurs s'adaptent correctement au tablier de coupe.
- 2. Réparez les surfaces faussées ou endommagées du tablier de coupe et remplacez les pièces manquantes.

3

Retrait des lames existantes

Aucune pièce requise

Procédure

Enlevez les lames existantes des axes (Figure 4).

Remarque: Mettez les lames de côté, elles serviront pour le mode d'éjection latérale. Utilisez le boulon et la rondelle de fixation existants pour monter les lames de recyclage à la procédure .

⚠ ATTENTION

Les lames sont coupantes. Des blessures graves sont possibles à leur contact.

Portez des gants ou enveloppez la lame d'un chiffon.

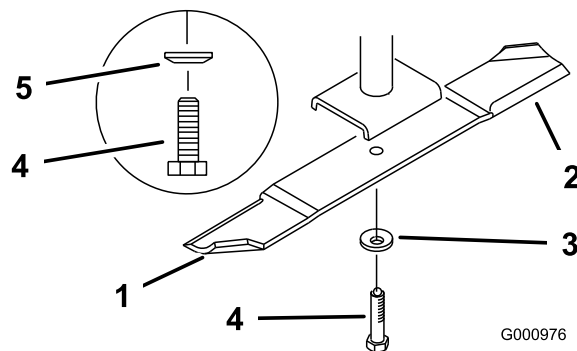


Figure 4

- 1. Partie relevée de la lame
- 2. Lame
- 3. Rondelle bombée
- 4. Boulon de lame
- 5. Cône vers la tête de boulon

4

Retrait des déflecteurs existants

Aucune pièce requise

Procédure

Remarque: Les boulons sont vissés dans le tablier de coupe au cours de la procédure ci-dessous. Enlever les écrous avant les boulons.

1. Enlevez les écrous à embase qui fixent les déflecteurs en place (Figure 5 ou Figure 6).
2. Enlevez le verrou à cames assorti de la rondelle en le dévissant du déflecteur d'éjection réglable (Figure 5 ou Figure 6).

Remarque: Sur certain modèles de tabliers de coupe, enlevez l'écrou et le boulon s'il n'y a pas de verrou à cames.

3. Enlevez les six boulons qui fixent les déflecteurs en place (Figure 5 ou Figure 6).

Remarque: Mettez les déflecteurs et les fixations de côté, ils serviront pour passer au mode d'éjection latérale.

4. Une fois le déflecteur d'éjection retiré, remettez les boulons et écrous en place sur le tablier de coupe (Figure 5).

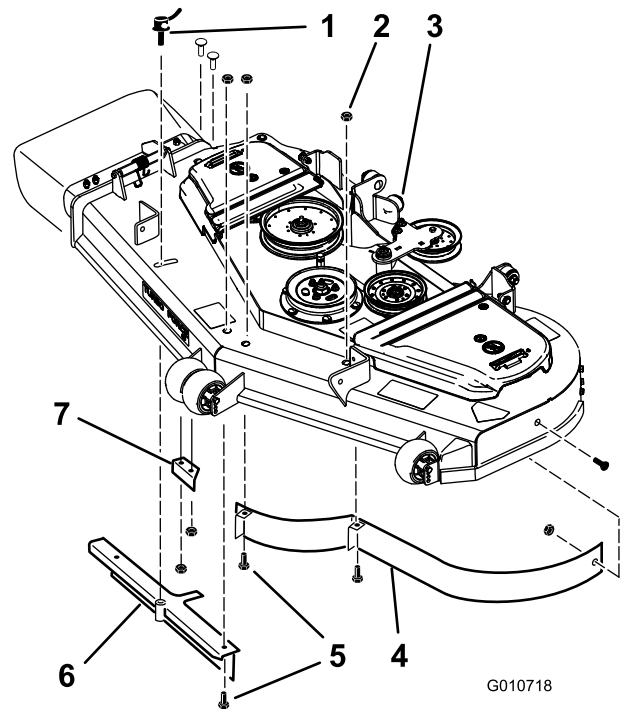


Figure 5

Tondeuses Z Master uniquement

- | | |
|----------------------------|-----------------------------------|
| 1. Verrou à came | 5. Boulon |
| 2. Écrou à embase | 6. Déflecteur d'éjection réglable |
| 3. Tablier de coupe | 7. Déflecteur d'éjection |
| 4. Déflecteur avant gauche | |

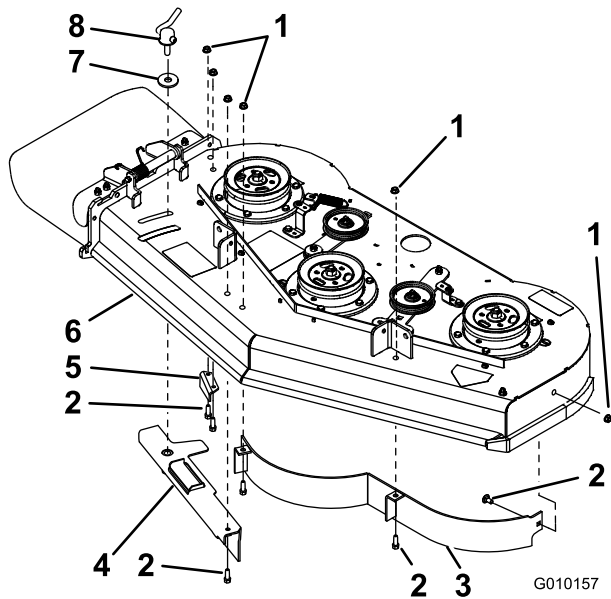


Figure 6

Tondeuses GrandStand uniquement

- | | |
|-----------------------------------|--------------------------|
| 1. Écrou à embase | 5. Déflecteur d'éjection |
| 2. Boulon | 6. Tablier de coupe |
| 3. Déflecteur avant gauche | 7. Rondelle |
| 4. Déflecteur d'éjection réglable | 8. Verrou à came |

5

Percer des trous pour les tabliers de coupe G3

Aucune pièce requise

Procédure

1. Vérifiez le diamètre des trous aux emplacements indiqués à la Figure 7.
2. Si le support d'éjection latérale n'est pas percé, utilisez la plaque d'éjection comme guide et marquez l'emplacement des trous.

Remarque: Pour le trou supérieur arrière, utilisez la partie supérieure de la fente pour marquer l'emplacement du trou. Cela permettra le passage de l'écrou lorsque la plaque d'éjection sera montée.

3. Percez les trous au diamètre spécifié aux emplacements indiqués sur la Figure 7.

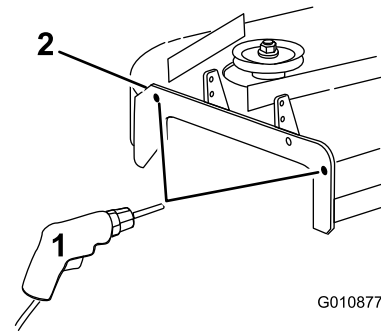


Figure 7

1. Percez un trou de 7/16 po de diamètre
2. Support d'éjection latérale

6

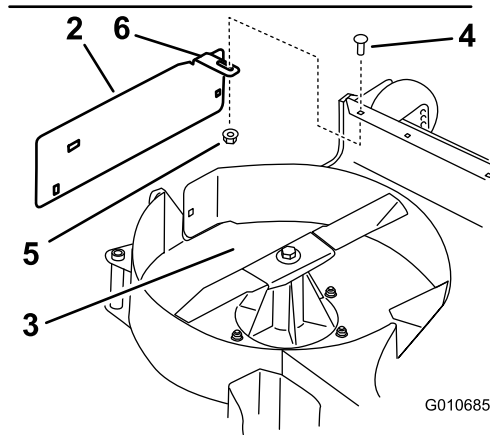
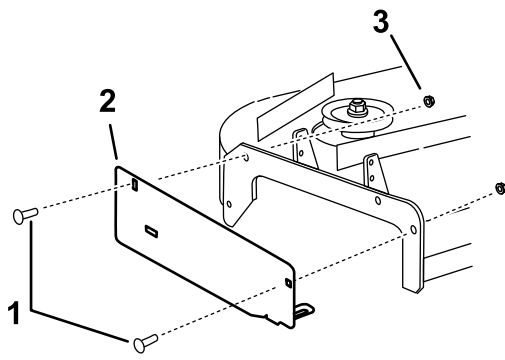
Montage de la plaque d'éjection

Pièces nécessaires pour cette opération:

1	Plaque d'éjection
2	Boulon de carrosserie (3/8 x 1-1/4 po)
1	Boulon de carrosserie (5/16 x 7/8 po)
2	Écrou à embase (petite embase) (3/8 po)
1	Écrou à embase (5/16")

Procédure

1. Montez la plaque d'éjection à l'extérieur du support à l'aide de 2 boulons de carrosserie (3/8 x 1-1/4 po) et 2 écrous à (petite) embase (3/8 po) (Figure 8).
2. Installez la languette à l'intérieur du tablier de coupe avec 1 boulon de carrosserie (5/16 x 7/8") et 1 écrou à (petite) embase (5/16") (Figure 8).



G010685

Figure 8

- | | |
|--|---|
| 1. Boulon de carrosserie (3/8 x 1-1/4 po) | 4. Boulon de carrosserie (5/16 x 7/8 po) |
| 2. Plaque d'éjection | 5. Écrou à embase (5/16") |
| 3. Écrou à embase (petite embase) (3/8 po) | 6. La languette doit être placée à l'intérieur du tablier de coupe. |

7

Montage des déflecteurs sur les tabliers de coupe de 48 pouces

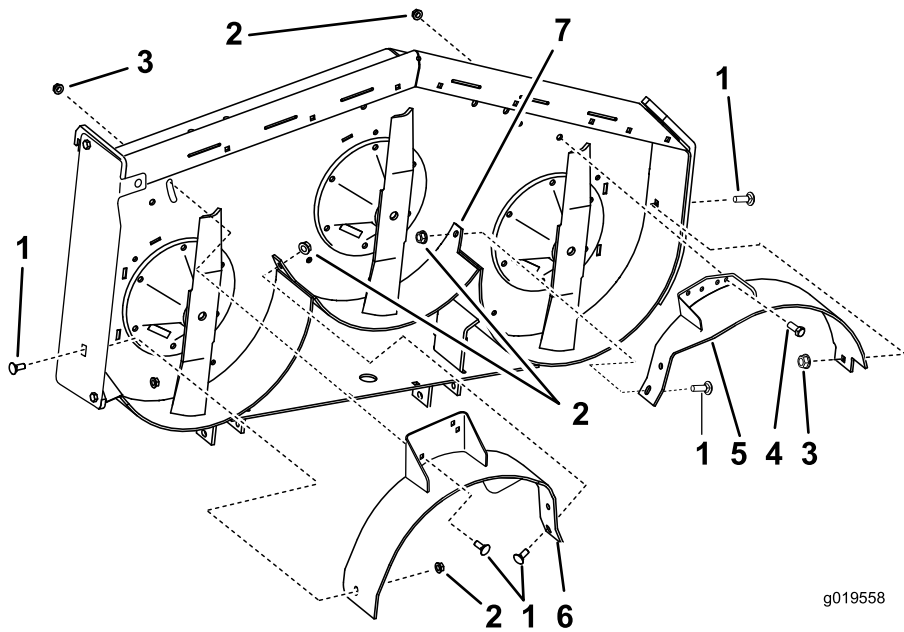
Pièces nécessaires pour cette opération:

1	Déflecteur gauche
1	Déflecteur central
1	Déflecteur droit
7	Écrou à embase (petite embase) (3/8 po)
7	Boulon de carrosserie (3/8 x 1 po)
2	Boulon (3/8 x 1 po)
2	Écrou à embase (grande embase) (3/8 po)

Procédure

Remarque: Montez les déflecteurs, sans les serrer, en face des des trous correspondants du tablier de coupe (Figure 9).

- Placez le déflecteur droit dans le tablier de coupe.
- Fixez (sans serrer) le déflecteur droit sur la plaque d'éjection avec 1 boulon de carrosserie (3/8 x 1") et 1 écrou à (petite) embase (3/8") (Figure 9).
- Fixez (sans serrer) le déflecteur droit au sommet du tablier de coupe avec 1 boulon de carrosserie (3/8 x 1") et 1 écrou à (grande) embase (3/8") (Figure 9). Reportez-vous à la Figure 10 pour les trous à utiliser et la position correcte des déflecteurs.
- Fixez (sans serrer) le déflecteur droit au tablier de coupe avec 1 boulon de carrosserie (3/8 x 1") et 1 écrou à (petite) embase (3/8") (Figure 9).
- Placez le déflecteur gauche dans le tablier de coupe.
- Fixez (sans serrer) le déflecteur gauche au sommet du tablier de coupe avec 1 boulon (3/8 x 1") et 1 écrou à (petite) embase (3/8") (Figure 9). Reportez-vous à la Figure 10 pour les trous à utiliser et la position correcte des déflecteurs.
- Fixez (sans serrer) le déflecteur gauche au tablier de coupe avec 1 boulon de carrosserie (3/8 x 1") et 1 écrou à (petite) embase (3/8") (Figure 9).
- Fixez (sans serrer) le déflecteur gauche au côté du tablier de coupe avec 1 boulon de carrosserie (3/8 x 1") et 1 écrou à (grande) embase (3/8") (Figure 9).



g019558

Figure 9

- | | | | |
|--|--|----------------------|---------------------|
| 1. Boulon de carrosserie (3/8 x 1 po) | 3. Écrou à embase (grande embase) (3/8 po) | 5. Déflecteur gauche | 7. Déflecteur soudé |
| 2. Écrou à embase (petite embase) (3/8 po) | 4. Boulon (3/8 x 1 po) | 6. Déflecteur droit | |

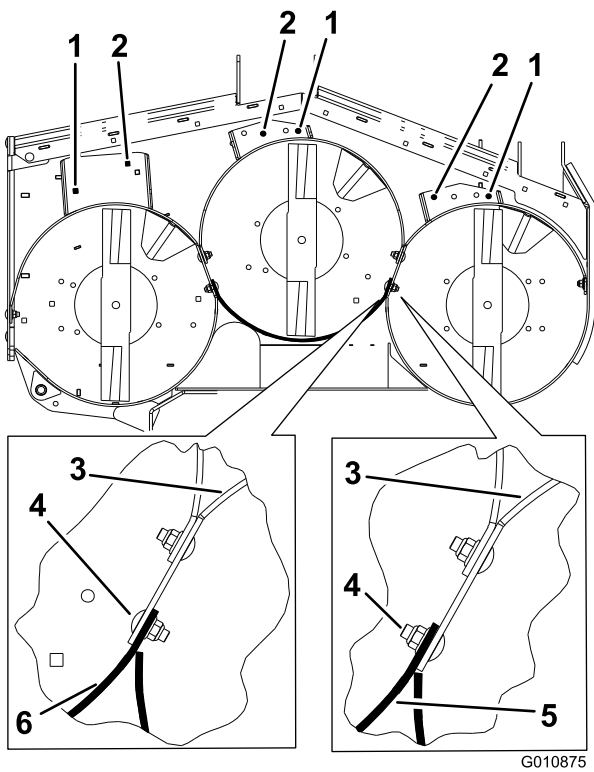


Figure 10

Tablier de coupe de 48 pouces montré

1. Utilisez ces trous pour les tondeuses GrandStand
 2. Utilisez ces trous pour les tondeuses G3 Z Master
 3. Déflecteur gauche
 4. Notez la position des fixations (tabliers de coupe de 48 pouces seulement)
 5. Déflecteur soudé pour tondeuses GrandStand
 6. Déflecteur soudé pour tondeuses G3 Z Master
-
9. Placez le déflecteur central dans le tablier de coupe.
 10. Fixez (sans serrer) le déflecteur central au déflecteur gauche avec 1 boulon de carrosserie (3/8 x 1") et 1 écrou à (petite) embase (3/8") (Figure 11). Reportez-vous à la Figure 10 pour les trous à utiliser et la position correcte des déflecteurs.
 11. Fixez (sans serrer) le déflecteur central au déflecteur droit avec 1 boulon de carrosserie (3/8 x 1") et 1 écrou à (petite) embase (3/8") (Figure 11).
 12. Fixez (sans serrer) le déflecteur central au sommet du tablier de coupe avec 1 boulon (3/8 x 1") et 1 écrou à (petite) embase (3/8") (Figure 11).

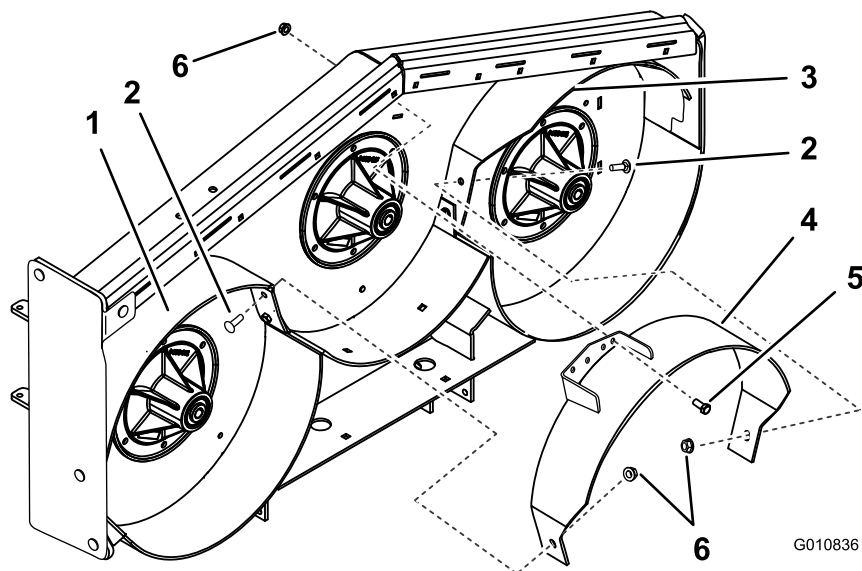


Figure 11

Tablier de coupe GrandStand montré

- | | | |
|---------------------------------------|-----------------------|--|
| 1. Déflecteur droit | 3. Déflecteur gauche | 5. Boulon (3/8 x 1 po) |
| 2. Boulon de carrosserie (3/8 x 1 po) | 4. Déflecteur central | 6. Écrou à embase (petite embase) (3/8 po) |

8

Montage des déflecteurs sur les tabliers de coupe de 52 pouces

Pièces nécessaires pour cette opération:

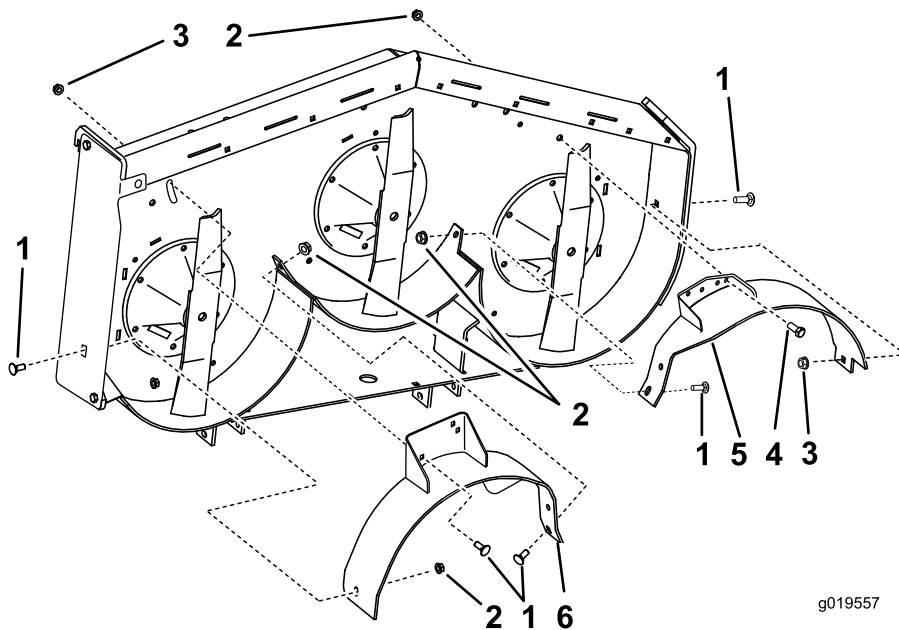
1	Déflecteur gauche
1	Déflecteur central
1	Déflecteur droit
8	Écrou à embase (petite embase) (3/8 po)
7	Boulon de carrosserie (3/8 x 1 po)
2	Boulon (3/8 x 1 po)
1	Écrou à embase (grande embase) (3/8 po)

- Fixez (sans serrer) le déflecteur droit au sommet du tablier de coupe avec 1 boulon de carrosserie (3/8 x 1") et 1 écrou à (grande) embase (3/8") (Figure 12). Reportez-vous à la Figure 13 pour les trous à utiliser et la position correcte des déflecteurs.
- Fixez (sans serrer) le déflecteur droit au tablier de coupe avec 1 boulon de carrosserie (3/8 x 1") et 1 écrou à (petite) embase (3/8") (Figure 12).
- Placez le déflecteur gauche dans le tablier de coupe.
- Fixez (sans serrer) le déflecteur gauche au sommet du tablier de coupe avec 1 boulon (3/8 x 1") et 1 écrou à (petite) embase (3/8") (Figure 12). Reportez-vous à la Figure 13 pour les trous à utiliser et la position correcte des déflecteurs.
- Fixez (sans serrer) le déflecteur gauche au tablier de coupe avec 1 boulon de carrosserie (3/8 x 1") et 1 écrou à (petite) embase (3/8") (Figure 12).
- Fixez (sans serrer) le déflecteur gauche au côté du tablier de coupe avec 1 boulon de carrosserie (3/8 x 1") et 1 écrou à (petite) embase (3/8") (Figure 12).

Procédure

Remarque: Montez les déflecteurs, sans les serrer, en face des des trous correspondants du tablier de coupe (Figure 9).

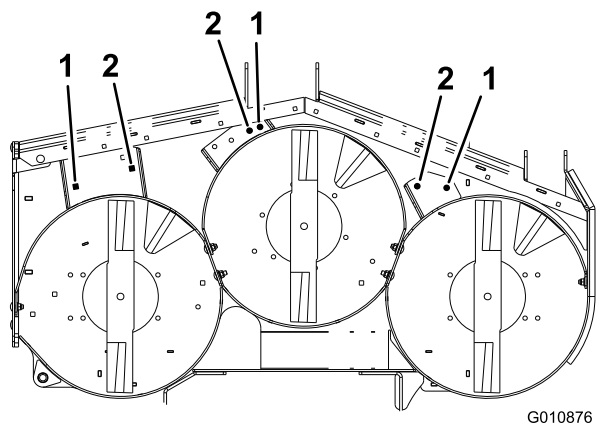
- Placez le déflecteur droit dans le tablier de coupe.
- Fixez (sans serrer) le déflecteur droit sur la plaque d'éjection avec 1 boulon de carrosserie (3/8 x 1") et 1 écrou à (petite) embase (3/8") (Figure 12).



g019557

Figure 12

- | | | |
|--|--|----------------------|
| 1. Boulon de carrosserie (3/8 x 1 po) | 3. Écrou à embase (grande embase) (3/8 po) | 5. Déflecteur gauche |
| 2. Écrou à embase (petite embase) (3/8 po) | 4. Boulon (3/8 x 1 po) | 6. Déflecteur droit |



G010876

Figure 13

Tablier de coupe G3 Z Master montré

- | | |
|---|--|
| 1. Utilisez ces trous pour les tondeuses GrandStand | 2. Utilisez ces trous pour les tondeuses G3 Z Master |
|---|--|

9. Placez le déflecteur central dans le tablier de coupe.
10. Fixez (sans serrer) le déflecteur central au déflecteur gauche avec 1 boulon de carrosserie (3/8 x 1") et 1 écrou à (petite) embase (3/8") (Figure 14). Reportez-vous à la Figure 13 pour les trous à utiliser et la position correcte des déflecteurs.
11. Fixez (sans serrer) le déflecteur central au déflecteur droit avec 1 boulon de carrosserie (3/8 x 1") et 1 écrou à (petite) embase (3/8") (Figure 14).
12. Fixez (sans serrer) le déflecteur central au sommet du tablier de coupe avec 1 boulon (3/8 x 1") et 1 écrou à (petite) embase (3/8") (Figure 14).

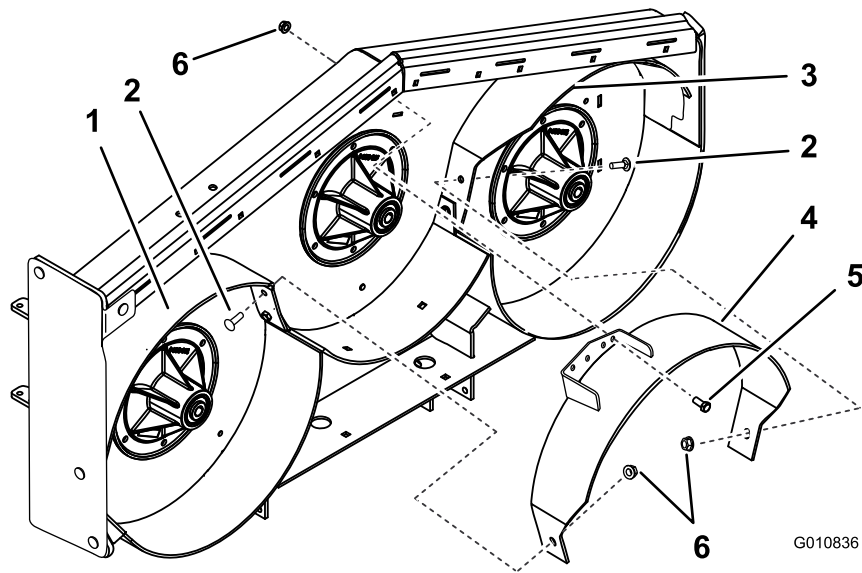


Figure 14

Tablier de coupe GrandStand montré

- | | |
|---------------------------------------|--|
| 1. Déflecteur droit | 4. Déflecteur central |
| 2. Boulon de carrosserie (3/8 x 1 po) | 5. Boulon (3/8 x 1 po) |
| 3. Déflecteur gauche | 6. Écrou à embase (petite embase) (3/8 po) |

9

Montage des lames neuves

Pièces nécessaires pour cette opération:

3	Lames Recycler
---	----------------

Procédure

ATTENTION

Les lames sont coupantes. Des blessures graves sont possibles à leur contact.

Portez des gants ou enveloppez la lame d'un chiffon.

Important: La partie relevée de la lame doit faire face à l'intérieur du tablier de coupe (Figure 15).

1. Montez les lames neuves sur les axes avec les rondelles et les boulons retirés précédemment (Figure 15).
2. Serrez le boulon de lame à un couple de 101 à 108 Nm (75 à 80 pi-lb).

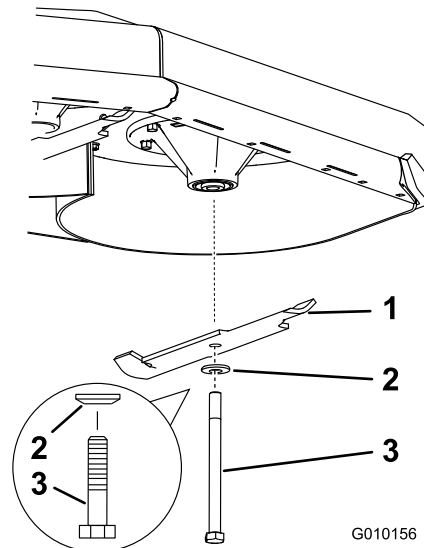


Figure 15

- | | |
|--------------------|-------------------|
| 1. Lame | 3. Boulon de lame |
| 2. Rondelle bombée | |

10

Serrage de toutes les fixations

Aucune pièce requise

Procédure

1. Serrez tous les écrous et boulons des déflecteurs. Voir les sections sur le Montage des déflecteurs.
2. Faites tourner les lames et vérifiez qu'elles ne touchent pas les déflecteurs. Si elles les touchent, desserrez et repositionnez les déflecteurs.
3. Pour les tondeuses GrandStand, abaissez la machine, enlevez le plastique du réservoir hydraulique et branchez la batterie.
4. Pour les tondeuses GrandStand, placez la batterie sur la machine.
5. Fixez la batterie avec la plaque de maintien, les boulons en J et les contre-écrous.
6. Connectez d'abord le câble positif (rouge) à la borne positive (+) de la batterie avec un écrou, une rondelle et un boulon. Glissez le capuchon de caoutchouc sur la borne de la batterie.
7. Connectez ensuite le câble négatif et le câble de masse à la borne négative (-) de la batterie avec un écrou, une rondelle et un boulon. Glissez le capuchon de caoutchouc sur la borne de la batterie. 12

Utilisation

Sélection de la hauteur de coupe appropriée

Ne coupez pas plus de 25 mm (1 po) environ ou 1/3 de la hauteur de l'herbe. Si l'herbe est extrêmement drue et fournie, il peut être préférable d'augmenter la hauteur de coupe ou de convertir la machine à l'éjection latérale ou au ramassage.

La tonte dans des conditions extrêmes

L'air doit pouvoir circuler pour bien couper et recouper l'herbe dans le carter du tablier de coupe. Pour cette raison, ne sélectionnez pas une hauteur de coupe trop basse et évitez d'entourer complètement la tondeuse d'herbe haute. Placez-vous toujours de sorte qu'un côté de la tondeuse se trouve à l'extérieur de la zone non-coupée. L'air pourra ainsi circuler librement dans la tondeuse. Lorsque vous commencez à tondre au centre d'une surface encore intacte,

avancez plus lentement et reculez si la machine commence à bloquer.

Respecter la fréquence de tonte

La plupart du temps, il suffit de tondre tous les 4 à 5 jours. Cependant, tenez compte du fait que l'herbe pousse plus ou moins vite selon l'époque. Pour conserver une même hauteur de coupe, ce qui est conseillé, la fréquence de la tonte doit être adaptée à la vitesse de croissance de l'herbe. Autrement dit, tondez souvent au début du printemps et seulement tous les 8 à 10 jours au milieu de l'été, quand l'herbe pousse moins vite. Si les conditions météorologiques, ou autres, vous empêchent de tondre pendant un certain temps, choisissez l'éjection latérale ou le ramassage, ou coupez l'herbe assez haut la première fois, puis un peu plus bas 2 ou 3 jours plus tard.

Tondre avec des lames bien aiguisées

Une lame bien aiguisée assure une coupe nette, sans arracher ni déchiqueter l'herbe. Une lame émoussée arrache et déchiquète l'herbe. L'herbe arrachée ou déchiquetée brunît sur les bords, sa croissance ralentit et elle devient plus sensible aux maladies.

Après l'utilisation

Pour obtenir des résultats optimaux, nettoyez le dessous du carter du tablier de coupe après chaque utilisation. Ne laissez pas l'herbe s'accumuler à l'intérieur, car la qualité de la tonte finira par en souffrir.

Remarques:

Remarques:



Count on it.