



# Kit Recycler® de 48 y 52 pulgadas para cortacéspedes Z Master® G3 y Grandstand®

Nº de modelo 115-7466

Nº de modelo 115-7467

## Instrucciones de instalación

**Nota:** Los lados derecho e izquierdo de la máquina se determinan desde la posición normal del operador.

# Seguridad

## Descarga Lateral o Picadora

### ⚠ ADVERTENCIA

Sin el deflector de hierba, la tapa de descarga o el recogedor completo adecuadamente montado, usted y otras personas están expuestos a contacto con las cuchillas y a residuos lanzados al aire. El contacto con las cuchillas del cortacésped en rotación y con los residuos lanzados al aire causará lesiones o muerte.

- No retire nunca el deflector de hierba del cortacésped porque el deflector de hierba dirige el material hacia abajo al césped. Si el deflector de hierba se deteriora alguna vez, sustitúyalo inmediatamente.
- No coloque nunca las manos o los pies debajo del cortacésped.
- No intente nunca despejar la zona de descarga o las cuchillas del cortacésped sin desengranar la toma de fuerza y girar la llave de contacto a Desconectado. También retire la llave, y desconecte el cable de la bujía.

Es necesario que el cortacésped tenga instalado el deflector de hierba abisagrado que dispersa los recortes de hierba hacia un lado y hacia abajo al césped mientras funciona en modo de descarga lateral.

Para picar los recortes de hierba, deben instalarse los deflectores en el cortacésped, según se muestra en los pasos siguientes.



## Piezas sueltas

Utilice la tabla siguiente para verificar que no falta ninguna pieza.

Procedimiento	Descripción	Cant.	Uso
<b>1</b>	No se necesitan piezas	–	Eleve el cortacésped para facilitar el acceso (cortacéspedes GrandStand solamente).
<b>2</b>	No se necesitan piezas	–	Preparación del cortacésped.
<b>3</b>	No se necesitan piezas	–	Retire las cuchillas existentes.
<b>4</b>	No se necesitan piezas	–	Retire los deflectores existentes.
<b>5</b>	No se necesitan piezas	–	Perfore taladros en la carcasa de corte G3.
<b>6</b>	Placa de descarga Perno de cuello cuadrado (3/8 x 1-1/4 pulgada) Perno de cuello cuadrado (5/16 x 7/8 pulgada) Tuerca con arandela prensada (arandela pequeña), (3/8 pulgada) Tuerca con arandela prensada (5/16 pulgada)	1 2 1 2 1	Instale la placa de descarga.
<b>7</b>	Deflector izquierdo Deflector central Deflector derecho Tuerca con arandela prensada (arandela pequeña), (3/8 pulgada) Perno de cuello cuadrado (3/8 x 1 pulgada) Perno (3/8 x 1 pulgada) Tuerca con arandela prensada (arandela grande), (3/8 pulgada)	1 1 1 7 7 2 2	Instale los deflectores en carcasas de corte de 48 pulgadas.
<b>8</b>	Deflector izquierdo Deflector central Deflector derecho Tuerca con arandela prensada (arandela pequeña), (3/8 pulgada) Perno de cuello cuadrado (3/8 x 1 pulgada) Perno (3/8 x 1 pulgada) Tuerca con arandela prensada (arandela grande), (3/8 pulgada)	1 1 1 8 7 2 1	Instale los deflectores en carcasas de corte de 52 pulgadas.
<b>9</b>	Cuchillas Recycler	3	Instale las cuchillas nuevas.
<b>10</b>	No se necesitan piezas	–	Apriete todos los herrajes.

# 1

## Cómo elevar el cortacésped para facilitar el acceso (cortacéspedes Grandstand solamente)

No se necesitan piezas

### Procedimiento

La parte delantera del cortacésped puede elevarse, apoyando la máquina en su parte trasera para poder acceder a la parte inferior a fin de realizar mantenimiento.

### ⚠ ADVERTENCIA

La máquina podría caerse encima de alguien y causar graves lesiones o la muerte

- Siempre apague el motor, ponga el freno de estacionamiento y retire la llave antes de realizar tareas de mantenimiento en el cortacésped.
- Extreme las precauciones cuando la máquina está elevada y apoyada sobre la parte trasera. Las cuchillas y otras piezas en movimiento quedan expuestas y pueden causar lesiones.
- Utilice esta posición únicamente para limpiar, para retirar las cuchillas o los deflectores y para el mantenimiento.

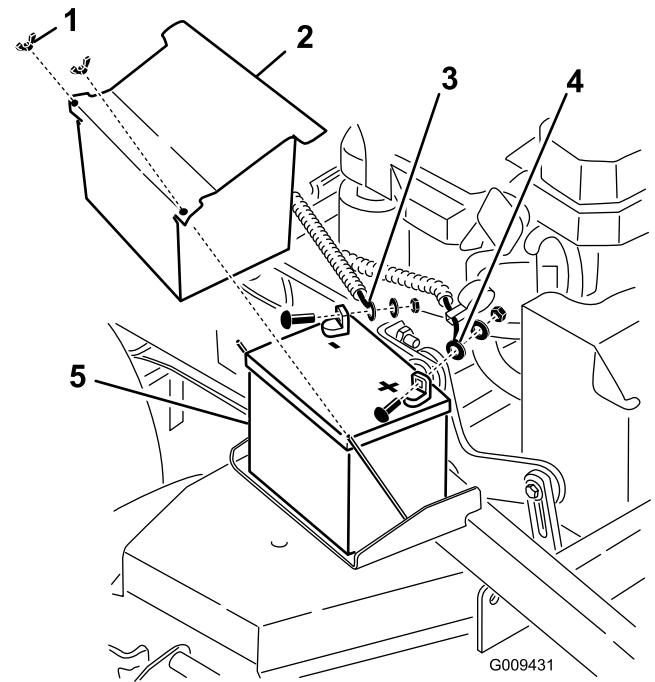
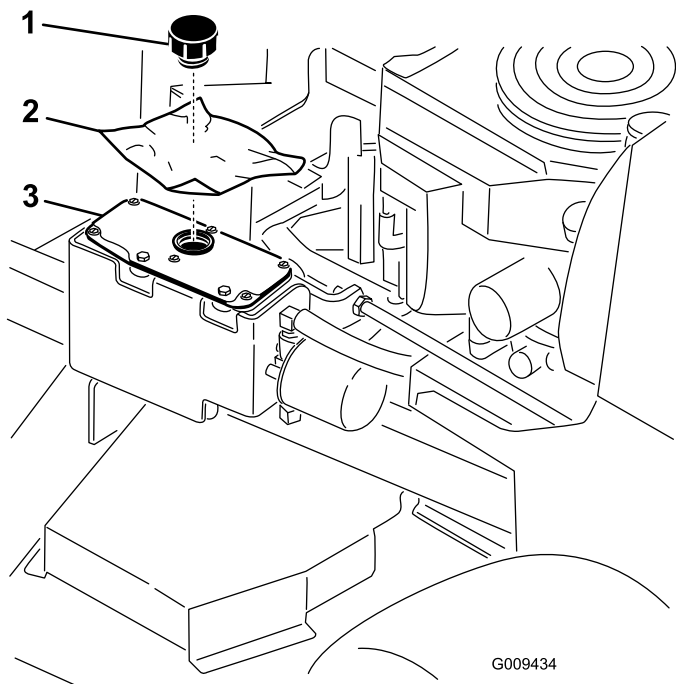


Figura 1

Cortacéspedes GrandStand únicamente

- |                                 |                                 |
|---------------------------------|---------------------------------|
| 1. Tuerca de orejeta            | 4. Cable positivo de la batería |
| 2. Tapa de la batería           | 5. Batería                      |
| 3. Cable negativo de la batería |                                 |
- 
4. Eleve la carcasa de corte a la posición más alta.
  5. Drene el combustible del depósito de combustible. Consulte Drenaje del depósito de combustible en el *Manual del operador*.
  6. Retire el tapón del depósito de aceite hidráulico, coloque un trozo de plástico sobre el orificio y vuelva a colocar el tapón. Esto sella el depósito de aceite hidráulico y evita fugas.

1. Desengrane la toma de fuerza y ponga el freno de estacionamiento.
2. Pare el motor, retire la llave y espere a que se detengan todas las piezas en movimiento antes de abandonar el puesto del operador.
3. Retire la batería de la máquina.
  - A. Levante la cubierta de goma negra del cable negativo. Desconecte el cable negativo del borne negativo (-) de la batería (Figura 1).
  - B. Retire la cubierta de goma roja del borne positivo (rojo) de la batería. Luego retire el cable positivo (rojo) de la batería (Figura 1).
  - C. Retire la pletina de sujeción de la batería (Figura 1), y retire ésta.

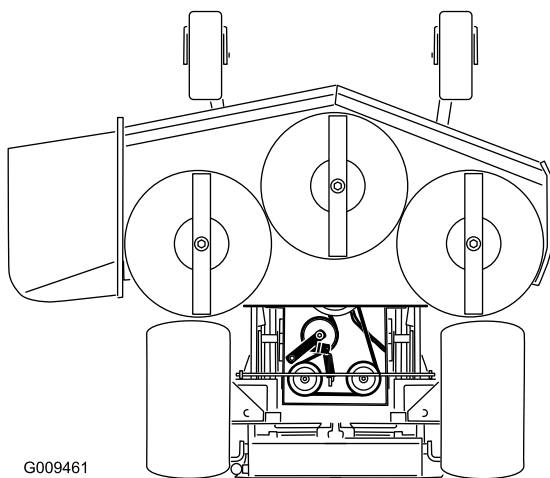


**Figura 2**

Cortacéspedes GrandStand únicamente

1. Tapón
2. Trozo de plástico
3. Depósito hidráulico

7. Entre dos personas, eleve la parte delantera del cortacésped y apoye el cortacésped sobre las ruedas motrices con la carcasa elevada.
8. Realice los trabajos de mantenimiento en la máquina.



**Figura 3**

Cortacéspedes GrandStand únicamente

1. Asegúrese de que la batería ha sido retirada
2. Entre dos personas, eleve la parte delantera del cortacésped (asegúrese de que la carcasa está en la posición más alta)

**2**

## Preparación del cortacésped

No se necesitan piezas

### Procedimiento

1. Limpie a fondo la carcasa de corte. Es imprescindible eliminar todo residuo para asegurar que los deflectores se acoplen correctamente a la carcasa de corte.
2. Repare cualquier zona doblada o dañada de la carcasa de corte y reponga cualquier pieza que falte.

**3**

## Retirada de las cuchillas existentes

No se necesitan piezas

### Procedimiento

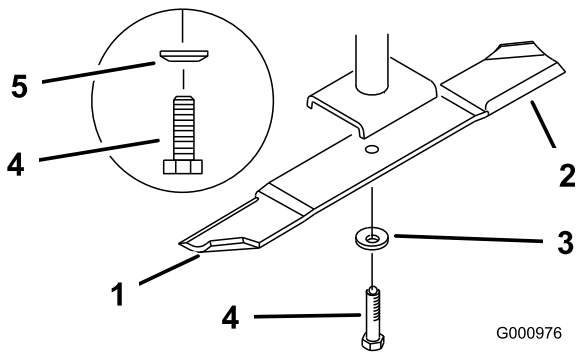
Retire las cuchillas existentes de los ejes (Figura 4).

**Nota:** Guarde las cuchillas para cuando cambie al modo de descarga lateral. Utilice el perno de la cuchilla y la arandela para instalar las cuchillas de reciclaje en el procedimiento .

### ⚠ ADVERTENCIA

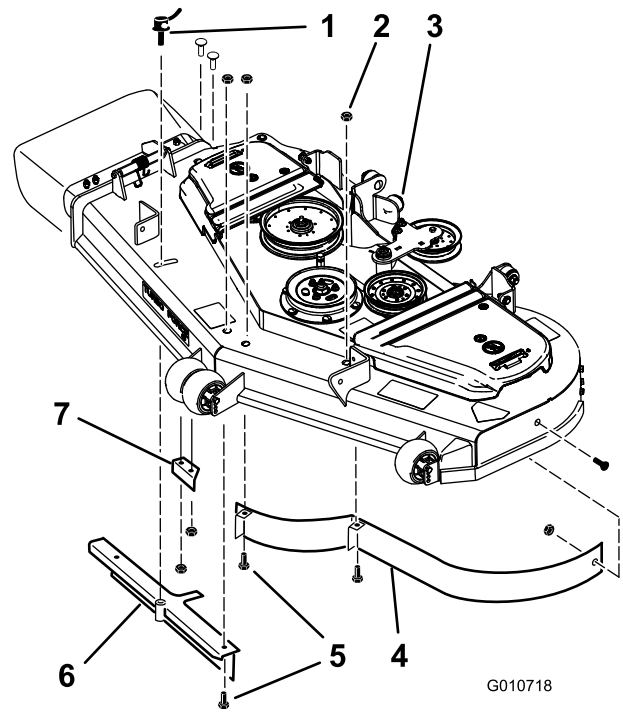
La cuchilla está afilada. El contacto con una cuchilla afilada puede causar graves lesiones personales.

Lleve guantes, o envuelva los bordes cortantes de la cuchilla con un trapo.



**Figura 4**

- |                        |                                   |
|------------------------|-----------------------------------|
| 1. Vela de la cuchilla | 4. Perno de la cuchilla           |
| 2. Cuchilla            | 5. Cono hacia la cabeza del perno |
| 3. Arandela curva      |                                   |



**Figura 5**

Cortacéspedes Z Master solamente

- |                                  |                                 |
|----------------------------------|---------------------------------|
| 1. Bloqueo de leva               | 5. Perno                        |
| 2. Tuerca con arandela prensada  | 6. Deflector de flujo ajustable |
| 3. Carcasa de corte              | 7. Deflector de descarga        |
| 4. Deflector delantero izquierdo |                                 |

# 4

## Retirar los deflectores existentes

No se necesitan piezas

### Procedimiento

**Nota:** En los pasos siguientes, los pernos están enroscados en la carcasa de corte. Retire las tuercas antes de retirar los pernos.

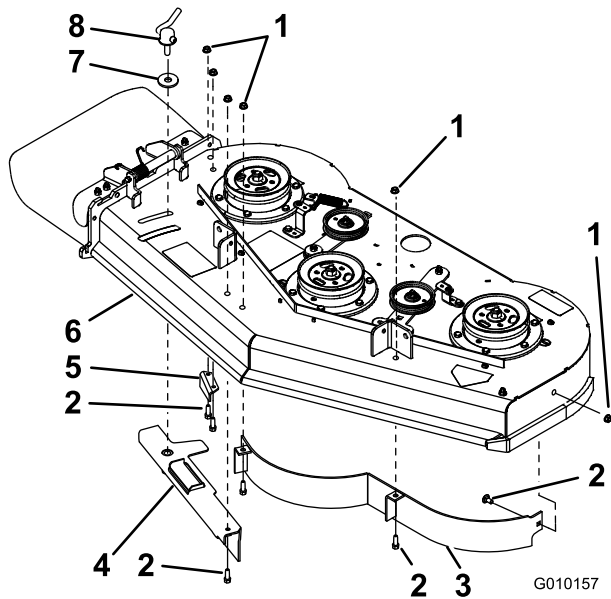
1. Retire las tuercas con arandela prensada que sujetan en su sitio los deflectores (Figura 5 o Figura 6).
2. Retire el bloqueo de leva y la arandela desenroscándolos del deflector de flujo ajustable (Figura 5 o Figura 6).

**Nota:** En determinados modelos de carcasa de corte, retire el perno y la tuerca si no hay ningún bloqueo de leva instalado.

3. Retire los seis pernos que sujetan los deflectores en su sitio (Figura 5 o Figura 6).

**Nota:** Guarde los deflectores y los herrajes para usarlos al cambiar al modo de descarga lateral.

4. Después de retirar el deflector de descarga, vuelva a instalar las tuercas y los pernos en la carcasa de corte (Figura 5).



**Figura 6**

Cortacéspedes GrandStand únicamente

- |                                  |                          |
|----------------------------------|--------------------------|
| 1. Tuerca con arandela prensada  | 5. Deflector de descarga |
| 2. Perno                         | 6. Carcasa de corte      |
| 3. Deflector delantero izquierdo | 7. Arandela              |
| 4. Deflector de flujo ajustable  | 8. Bloqueo de leva       |

# 5

## Perforación de taladros en la carcasa de corte G3

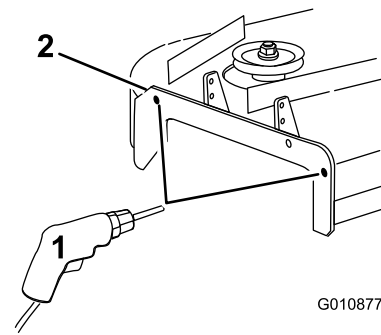
No se necesitan piezas

### Procedimiento

1. Compruebe el diámetro de los taladros en las posiciones indicadas en Figura 7.
2. Si no hay taladros en el soporte de montaje de la descarga lateral, utilice la placa de descarga como plantilla y marque la posición de los taladros.

**Nota:** En el caso del taladro superior trasero, utilice la parte superior de la ranura para marcar la posición del taladro. Esto dejará sitio para la tuerca al instalar la placa de descarga.

3. Perfore los taladros con el diámetro especificado en las posiciones indicadas en Figura 7.



G010877

**Figura 7**

1. Perfore este taladro con un diámetro de 7/16 pulgada
2. Soporte de montaje de la descarga lateral

# 6

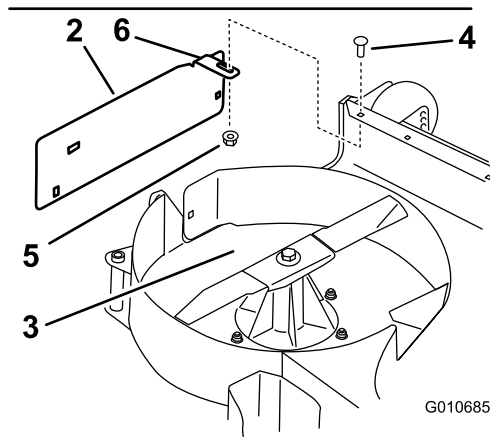
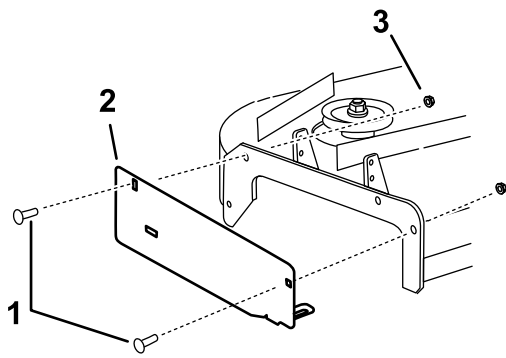
## Instalación de la placa de descarga

### Piezas necesarias en este paso:

1	Placa de descarga
2	Perno de cuello cuadrado (3/8 x 1-1/4 pulgada)
1	Perno de cuello cuadrado (5/16 x 7/8 pulgada)
2	Tuerca con arandela prensada (arandela pequeña), (3/8 pulgada)
1	Tuerca con arandela prensada (5/16 pulgada)

### Procedimiento

1. Instale la placa de descarga en el exterior del soporte de montaje con 2 pernos (3/8 x 1-1/4 pulgadas) y 2 tuercas con arandela prensada (arandela pequeña) (3/8 pulgada) (Figura 8).
2. Instale la pestaña en el interior de la carcasa de corte con 1 perno de cuello cuadrado (5/16 x 7/8 pulgada) y 1 tuerca con arandela prensada (5/16 pulgada) (arandela pequeña) (Figura 8)



G010685

**Figura 8**

- |   |  |
|---|--|
| 1. Perno de cuello cuadrado (3/8 x 1-1/4 pulgada)                 | 4. Perno de cuello cuadrado (5/16 x 7/8 pulgada)                 |
| 2. Placa de descarga  | 5. Tuerca con arandela prensada (5/16 pulgada)                   |
| 3. Tuerca con arandela prensada (arandela pequeña), (3/8 pulgada) | 6. Asegúrese de colocar la pestaña dentro de la carcasa de corte |

# 7

## Instalación de los deflectores en carcasas de corte de 48 pulgadas

### Piezas necesarias en este paso:

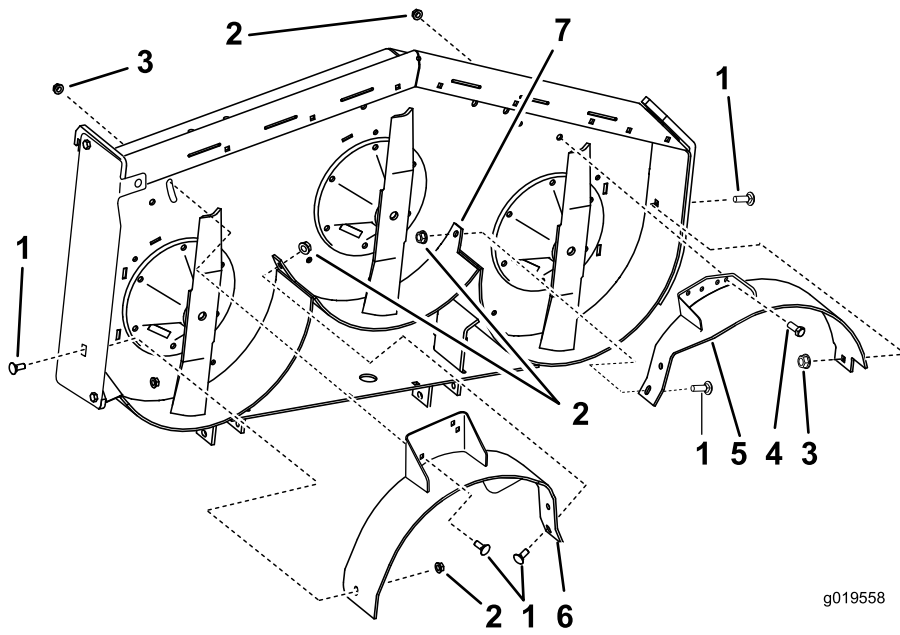
1	Deflector izquierdo
1	Deflector central
1	Deflector derecho
7	Tuerca con arandela prensada (arandela pequeña), (3/8 pulgada)
7	Perno de cuello cuadrado (3/8 x 1 pulgada)
2	Perno (3/8 x 1 pulgada)
2	Tuerca con arandela prensada (arandela grande), (3/8 pulgada)

### Procedimiento

**Nota:** Instale provisionalmente los deflectores alineándolos con todos los taladros del cortacésped (Figura 9).

1. Instale el deflector derecho en el cortacésped.
2. Sujete provisionalmente el deflector derecho a la placa de descarga con 1 perno de cuello cuadrado (3/8 x 1 pulgada) y una tuerca con arandela prensada (arandela pequeña) (3/8 pulgada) (Figura 9).
3. Sujete provisionalmente el deflector derecho a la parte superior de la carcasa de corte con 1 perno de cuello cuadrado (3/8 x 1 pulgada) y una tuerca con arandela prensada (arandela grande), (3/8 pulgada) (Figura 9). Consulte en Figura 10 los taladros correctos a utilizar y la posición de los deflectores.
4. Sujete provisionalmente el deflector derecho a la carcasa de corte con un perno de cuello cuadrado (3/8 x 1 pulgada) y una tuerca con arandela prensada (arandela pequeña) (3/8 pulgada) (Figura 9).
5. Coloque el deflector izquierdo dentro del cortacésped.
6. Sujete provisionalmente el deflector izquierdo a la parte superior de la carcasa de corte con 1 perno (3/8 x 1 pulgada) y una tuerca con arandela prensada (arandela pequeña) (3/8 pulgada) (Figura 9). Consulte en Figura 10 los taladros correctos a utilizar y la posición de los deflectores.
7. Sujete provisionalmente el deflector izquierdo a la carcasa de corte con 1 perno de cuello cuadrado (3/8 x 1 pulgada) y una tuerca con arandela prensada (arandela pequeña) (3/8 pulgada) (Figura 9).
8. Sujete provisionalmente el deflector izquierdo al lateral de la carcasa de corte con un perno de cuello cuadrado

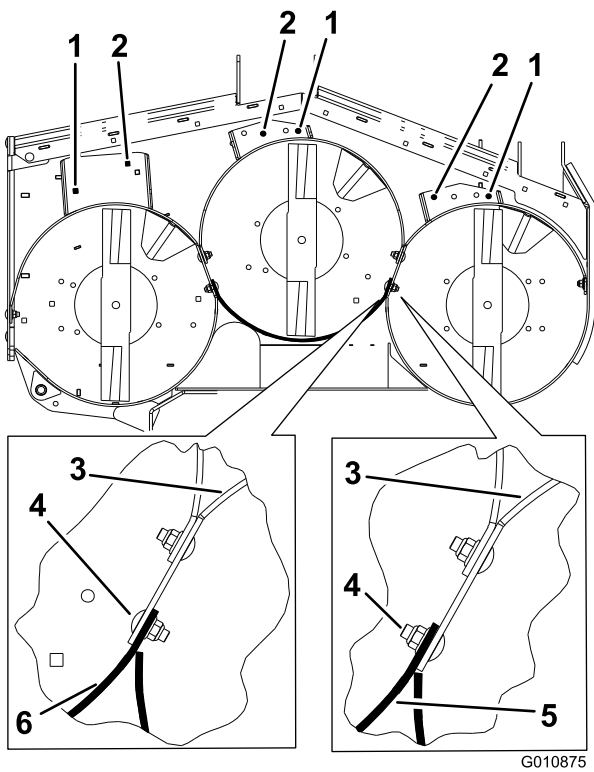
(3/8 x 1 pulgada) y una tuerca con arandela prensada ((arandela grande) (3/8 pulgada) (Figura 9).



**Figura 9**

- |   |  |                        |                      |
|---|--|------------------------|----------------------|
| 1. Perno de cuello cuadrado (3/8 x 1 pulgada)                     | 3. Tuerca con arandela prensada (arandela grande), (3/8 pulgada) | 5. Deflector izquierdo | 7. Deflector soldado |
| 2. Tuerca con arandela prensada (arandela pequeña), (3/8 pulgada) | 4. Perno (3/8 x 1 pulgada)                                       | 6. Deflector derecho   |                      |

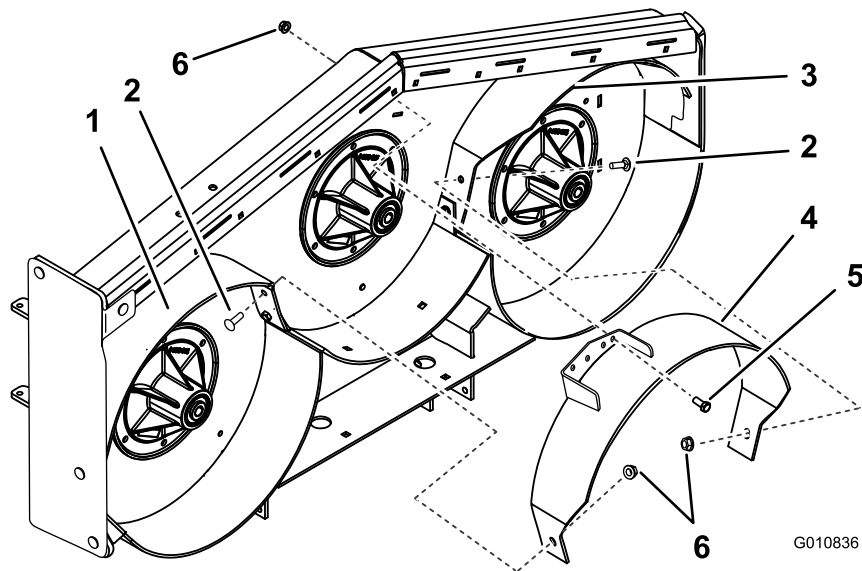




**Figura 10**

Carcasa de corte de 48 pulgadas ilustrada

1. Utilice estos taladros para los cortacéspedes Grandstand
  2. Utilice estos taladros para los cortacéspedes Z Master G3
  3. Deflector izquierdo
  4. Observe la posición de los herrajes (cortacéspedes de 48 pulgadas solamente)
  5. Deflector soldado para cortacéspedes GrandStand
  6. Deflector soldado para cortacéspedes Z Master G3
- 
9. Coloque el deflector central en la carcasa.
  10. Sujete provisionalmente el deflector central al deflector izquierdo con un perno de cuello cuadrado (3/8 x 1 pulgada) y una tuerca con arandela prensada (arandela pequeña), (3/8 pulgada) (Figura 11). Consulte en Figura 10 los taladros correctos a utilizar y la posición de los deflectores.
  11. Sujete provisionalmente el deflector central al deflector derecho con un perno de cuello cuadrado (3/8 x 1 pulgada) y una tuerca con arandela prensada (arandela pequeña), (3/8 pulgada) (Figura 11).
  12. Sujete provisionalmente el deflector central a la parte superior de la carcasa de corte con un perno (3/8 x 1 pulgada) y una tuerca con arandela prensada (arandela pequeña) (3/8 pulgada) (Figura 11).



**Figura 11**  
Carcasa de corte Grandstand ilustrada

- |   |                        |   |
|---|------------------------|---|
| 1. Deflector derecho                          | 3. Deflector izquierdo | 5. Perno (3/8 x 1 pulgada)  |
| 2. Perno de cuello cuadrado (3/8 x 1 pulgada) | 4. Deflector central   | 6. Tuerca con arandela prensada (arandela pequeña), (3/8 pulgada) |

# 8

## Instalación de los deflectores en carcasas de corte de 52 pulgadas

### Piezas necesarias en este paso:

1	Deflector izquierdo
1	Deflector central
1	Deflector derecho
8	Tuerca con arandela prensada (arandela pequeña), (3/8 pulgada)
7	Perno de cuello cuadrado (3/8 x 1 pulgada)
2	Perno (3/8 x 1 pulgada)
1	Tuerca con arandela prensada (arandela grande), (3/8 pulgada)

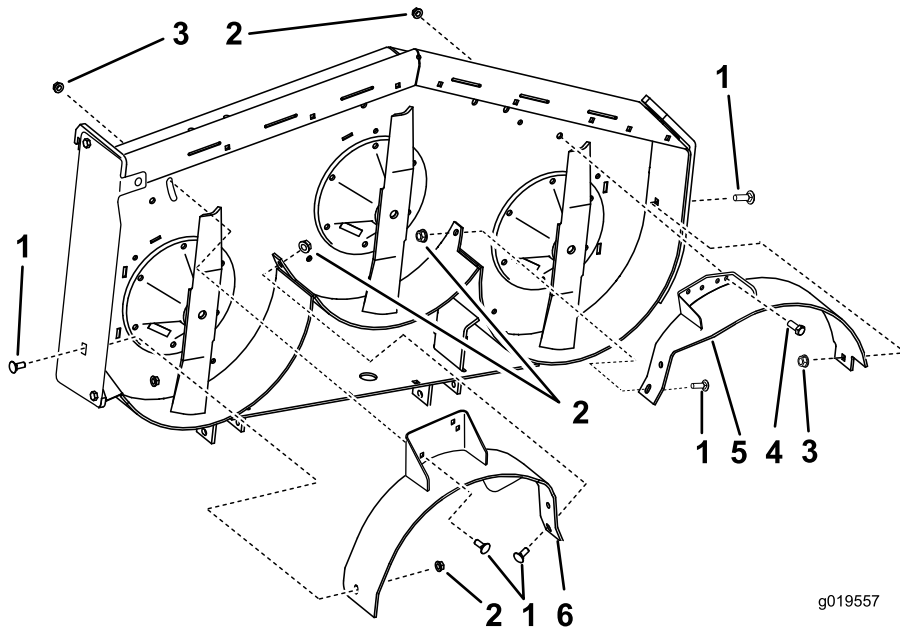
### Procedimiento

**Nota:** Instale provisionalmente los deflectores alineándolos con todos los taladros del cortacésped (Figura 9).

1. Instale el deflector derecho en el cortacésped.
2. Sujete provisionalmente el deflector derecho a la placa de descarga con un perno de cuello cuadrado (3/8 x 1

pulgada) y una tuerca con arandela prensada (arandela pequeña) (3/8 pulgada) (Figura 12).

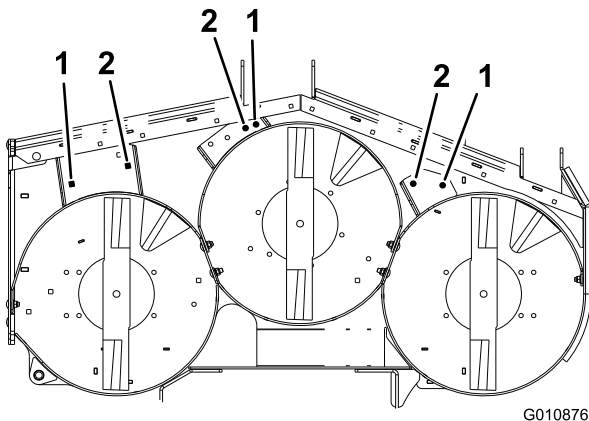
3. Sujete provisionalmente el deflector derecho a la parte superior de la carcasa de corte con un perno de cuello cuadrado (3/8 x 1 pulgada) y una tuerca con arandela prensada (arandela grande) (3/8 pulgada) (Figura 12). Consulte en Figura 13 los taladros correctos a utilizar y la posición de los deflectores.
4. Sujete provisionalmente el deflector derecho a la carcasa de corte con un perno de cuello cuadrado (3/8 x 1 pulgada) y una tuerca con arandela prensada (arandela pequeña) (3/8 pulgada) (Figura 12).
5. Coloque el deflector izquierdo dentro del cortacésped.
6. Sujete provisionalmente el deflector izquierdo a la parte superior de la carcasa de corte con 1 perno (3/8 x 1 pulgada) y una tuerca con arandela prensada (arandela pequeña) (3/8 pulgada) (Figura 12). Consulte en Figura 13 los taladros correctos a utilizar y la posición de los deflectores.
7. Sujete provisionalmente el deflector izquierdo a la carcasa de corte con un perno de cuello cuadrado (3/8 x 1 pulgada) y una tuerca con arandela prensada (arandela pequeña) (3/8 pulgada) (Figura 12).
8. Sujete provisionalmente el deflector izquierdo al lateral de la carcasa de corte con un perno de cuello cuadrado (3/8 x 1 pulgada) y una tuerca con arandela prensada (arandela pequeña), (3/8 pulgada) (Figura 12).



g019557

**Figura 12**

- |   |  |                        |
|---|--|------------------------|
| 1. Perno de cuello cuadrado (3/8 x 1 pulgada)                     | 3. Tuerca con arandela prensada (arandela grande), (3/8 pulgada) | 5. Deflector izquierdo |
| 2. Tuerca con arandela prensada (arandela pequeña), (3/8 pulgada) | 4. Perno (3/8 x 1 pulgada)                                       | 6. Deflector derecho   |



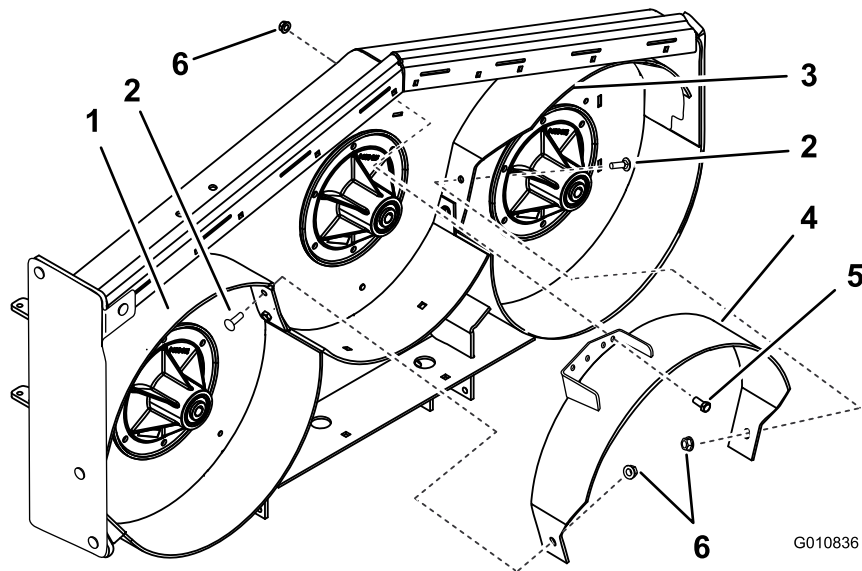
G010876

**Figura 13**

Carcasa de corte Z Master G3 ilustrada

- |   |  |
|---|--|
| 1. Utilice estos taladros para los cortacéspedes Grandstand | 2. Utilice estos taladros para los cortacéspedes Z Master G3 |
|---|--|

9. Coloque el deflector central en la carcasa.
10. Sujete provisionalmente el deflector central al deflector izquierdo con 1 perno de cuello cuadrado (3/8 x 1 pulgada) y una tuerca con arandela prensada (arandela pequeña), (3/8 pulgada) (Figura 14). Consulte en Figura 13 los taladros correctos a utilizar y la posición de los deflectores.
11. Sujete provisionalmente el deflector central al deflector derecho con 1 perno de cuello cuadrado (3/8 x 1 pulgada) y una tuerca con arandela prensada (arandela pequeña), (3/8 pulgada) (Figura 14).



**Figura 14**

Carcasa de corte Grandstand ilustrada

- |   |   |
|---|---|
| 1. Deflector derecho                          | 4. Deflector central  |
| 2. Perno de cuello cuadrado (3/8 x 1 pulgada) | 5. Perno (3/8 x 1 pulgada)  |
| 3. Deflector izquierdo                        | 6. Tuerca con arandela prensada (arandela pequeña), (3/8 pulgada) |

# 9

## Instalación de las cuchillas nuevas

### Piezas necesarias en este paso:

3	Cuchillas Recycler
---	--------------------

### Procedimiento

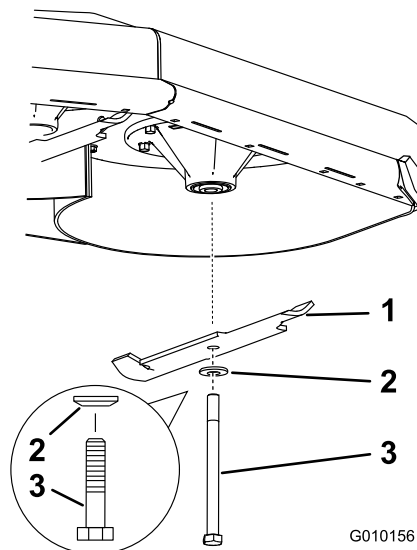
#### **⚠ ADVERTENCIA**

La cuchilla está afilada. El contacto con una cuchilla afilada puede causar graves lesiones personales.

Lleve guantes, o envuelva los bordes cortantes de la cuchilla con un trapo.

**Importante:** La vela de la cuchilla (es decir, la sección que está doblada hacia arriba) debe apuntar hacia el interior del cortacésped (Figura 15).

1. Instale las cuchillas nuevas en los ejes con las arandelas y pernos de cuchilla que se retiraron anteriormente (Figura 15).
2. Apriete el perno de la cuchilla a 101–108 Nm.



**Figura 15**

- |                   |                         |
|-------------------|-------------------------|
| 1. Cuchilla       | 3. Perno de la cuchilla |
| 2. Arandela curva |                         |

# 10

## Apriete todos los herrajes.

### No se necesitan piezas

#### Procedimiento

1. Apriete todos los pernos y las tuercas de los deflectores. Consulte la sección Instalación de los deflectores.
2. Gire las cuchillas y compruebe que hay espacio suficiente entre las cuchillas y los deflectores. Si hay interferencia, afloje el deflector en cuestión y posicónelo correctamente.
3. En cortacéspedes Grandstand, baje la máquina, retire el plástico del depósito de aceite hidráulico y conecte la batería.
4. En cortacéspedes GrandStand, coloque la batería en la máquina.
5. Fije la batería con la pletina de sujeción, los pernos en J y las contratueras.
6. Conecte primero el cable positivo (rojo) al borne positivo (+) de la batería con una tuerca, una arandela y un perno. Deslice la cubierta de goma sobre el borne.
7. Luego conecte el cable negativo y el cable de tierra al borne negativo (-) de la batería con una tuerca, una arandela y un perno. Deslice la cubierta de goma sobre el borne. 12

## Operación

### Selección de la altura de corte correcta

Corte aproximadamente una pulgada o no más de un tercio de la hoja de hierba. Si la hierba es excepcionalmente densa y frondosa, puede ser necesario aumentar la altura de corte o segar en modo de descarga lateral o ensacado.

### Siega en condiciones extremas

Se requiere aire para picar bien la hierba dentro de la carcasa de corte, así que no ponga la altura de corte tan baja como para rodear totalmente la carcasa de hierba sin cortar. Trate siempre de tener un lado del alojamiento libre de hierba sin cortar, para permitir la entrada de aire en el mismo. Al hacer el primer corte por el centro de una zona sin cortar, vaya más despacio y retroceda si la máquina empieza a atascarse.

## Siegue con la frecuencia correcta

En la mayoría de los casos, tendrá que segar cada 4–5 días. No obstante, la hierba crece a velocidades distintas según las temporadas. Por tanto, para mantener la misma altura de corte, lo cual es una buena práctica, será necesario segar más a menudo a principios de la primavera; cuando disminuya la velocidad de crecimiento de la hierba a mediados del verano, siegue solamente cada 8-10 días. Si no puede segar durante un período prolongado debido a las condiciones climáticas o por otros motivos, siegue en modo de descarga lateral o ensacado, o corte primero con un ajuste para hierba alta y, después de 2–3 días, vuelva a cortar con un ajuste más bajo.

## Siegue con cuchillas afiladas

Una cuchilla afilada corta limpiamente sin desgarrar o deshilar la hierba. Una cuchilla roma desgarrará y deshilará la hierba. Si se rasgan o se deshilaran, los bordes de las hojas se secarán, y se retardará su crecimiento y se favorecerá la aparición de enfermedades.

## Después de segar

Para asegurar el mejor rendimiento, limpie los bajos de la carcasa de corte después de cada uso. Si se deja que se acumulen residuos en el alojamiento de las cuchillas, se reducirá el rendimiento de corte.

**Notas:**

**Notas:**



**Count on it.**