



CE-set

E-Z Vac™ Twin Soft grasvanger voor de Z Master® 2000-serie maaier

Modelnr.: 119-9920

Installatie-instructies

Opmerking: Bepaal vanuit de normale bedieningspositie de linker- en rechterzijde van de machine.

Opmerking: Om uw grasvanger CE-conform te maken, monteert u deze set op de blazer- en aandrijvingsset (model 78571) en op de E-Z Vac™ Twin Soft grasvangerset (model 78569).

Installatie

Losse onderdelen

Gebruik onderstaande lijst om te controleren of alle onderdelen zijn geleverd.

Procedure	Omschrijving	Hoeveelheid	Gebruik
1	Geen onderdelen vereist	–	Maak de maaier gebruiksklaar.
2	Geen onderdelen vereist	–	Verwijder de afvoertunnel.
3	Geen onderdelen vereist	–	Verwijder OEM-deksel en -beugel.
4	Geen onderdelen vereist	–	Verwijder de onderdelen van de blazeret.
5	CE-poeliekap CE-riemkapbeugel Slotbout (1/4 x 1) Zeskantbout (3/8 x 1 inch) Clipmoer	1 1 1 1 1	Breng de CE-maaidekbeugel aan.
6	CE-askap Voorste CE-kap CE-spankap	1 1 1	Monteer de bovenste CE-kappen.
7	Onderste CE-kap Zeskantbout (1/4 x 3/4 inch) Ring (1/4 x 5/8) Borgmoer (1/4 inch)	1 2 2 2	Monteer de onderste CE-kap.
8	Zeskantbout (1/4 x 3/4 inch) Ring (5/16 x 3/4 inch) Ring (1/2 x 1/4 inch) Borgschroef	1 1 1 1	Monteer de CE-riemkap.



1

Maaier gebruiksklaar maken

Geen onderdelen vereist

Procedure

1. Plaats de machine op een horizontaal oppervlak, stel de parkeerrem in werking en verwijder het sleuteltje uit het contact.
2. Reinig het maaidek grondig. Verwijder al het vuil om ervoor te zorgen dat de set goed past.
3. Herstel alle verbogen of beschadigde gedeelten en vervang ontbrekende onderdelen.
4. Laat het maaidek naar de laagste maaistand zakken; raadpleeg de *Gebruikershandleiding* van de maaier.

2

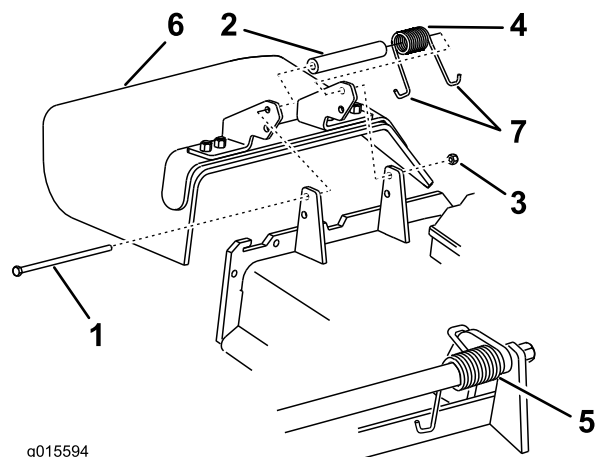
Verwijder de afvoertunnel

Geen onderdelen vereist

De afvoertunnel verwijderen

Belangrijk: Monteer het zijuitwerpkanaal als u de grasvanger en blazer verwijdert.

1. Verwijder de borgmoer, bout, afstandsstuk en veer waarmee het zijuitwerpkanaal aan het maaidek is bevestigd (Figuur 1).



Figuur 1

- | | |
|-----------------|-----------------------------------|
| 1. Bout | 5. Gemonteerde veer |
| 2. Afstandsstuk | 6. Zijuitwerpkanaal |
| 3. Borgmoer | 7. J-vormig haakuiteinde van veer |
| 4. Veer | |

2. Verwijder het zijuitwerpkanaal van het maaidek (Figuur 1).

Opmerking: Bewaar het kanaal en het bevestigingsmateriaal voor de montageprocedure in het geval dat u de maaier zonder blazer gaat gebruiken.

3

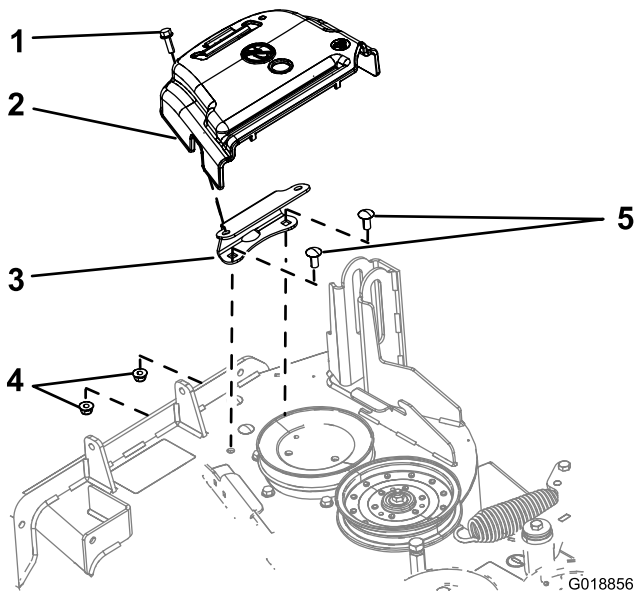
OEM-deksel en -beugels verwijderen

Geen onderdelen vereist

Verwijder de riemkap

Verwijder de OEM-riemkap, indien aanwezig. Ga als volgt te werk:

1. Draai de bout waarmee de riemkap bevestigd is linksom los (Figuur 2).



Figuur 2

- | | |
|------------------------------------|------------------------------|
| 1. Bout (bevestigd aan de riemkap) | 4. Flensmoer (3/8 inch) |
| 2. Riemkap | 5. Slotbout (3/8 x 7/8 inch) |
| 3. Montagebeugel van kap | |

2. Verwijder de OEM-riemkap en -bout van de montagebeugel (Figuur 2).

Opmerking: Bewaar de OEM-riemkap en -bout voor de montageprocedure in het geval dat u de maaier zonder blazer gebruikt.

Verwijder de montagebeugel van de kap

1. Verwijder de 2 bouten en 2 flensmoeren waarmee de montagebeugel van de kap aan het maaidek is bevestigd (Figuur 2).

Opmerking: Bewaar een flensmoer voor de montage van de CE-set; zie De CE-poeliekap en de beugel van de riemkap monteren (bladz. 5).

2. Verwijder de beugel.

Opmerking: Bewaar de montagebeugel OEM-riemkap, de bouten en de flensmoer voor de montageprocedure in het geval dat u de maaier zonder blazer gebruikt.

4

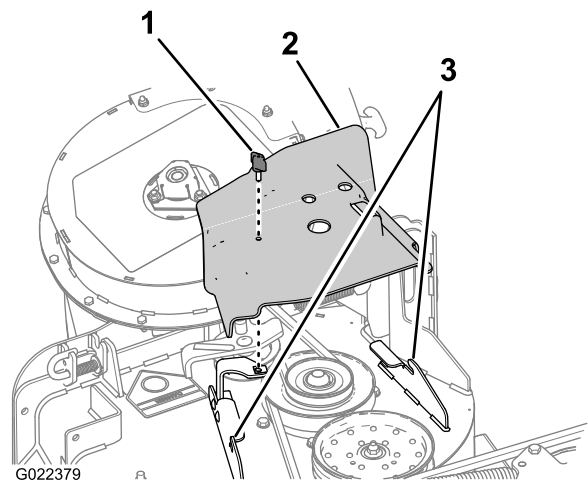
De onderdelen van de blazerset verwijderen (indien aanwezig)

Geen onderdelen vereist

De riemkap voor de blazer verwijderen

Als de blazerset aanwezig is op de machine, verwijdert u de riemkap uit de blazer- en aandrijvingsset als volgt:

1. Verwijder de vingerschroef waarmee de riemkap is bevestigd (Figuur 3).



Figuur 3

- | | |
|------------------|-----------------------------|
| 1. Vingerschroef | 3. Haken van maaidekflenzen |
| 2. Riemkap | |

2. Beweeg de kap naar buiten tot de rand van de kap loskomt van de haken in de maaidekflenzen (Figuur 3).
3. Verwijder de kap van het maaidek.

Opmerking: Gooi de vingerschroef weg.

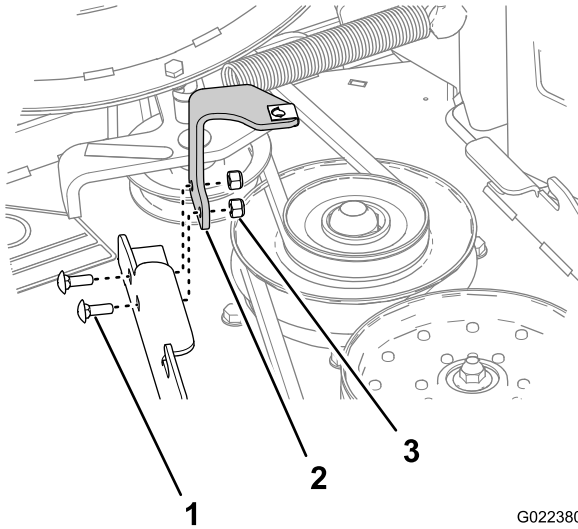
Opmerking: Bewaar de riemkap voor montage met de CE-set; zie 8 De CE-riemkap monteren (bladz. 8).

Verwijder de beugel van de riemkap

Als de blazerset aanwezig is op de machine, verwijdert u de beugel van de riemkap uit de blazer- en aandrijvingsset als volgt:

1. Verwijder de 2 slotbouten (1/4 x 3/4 inch) en 2 borgmoeren (1/4 inch) waarmee de beugel van de riemkap bevestigd is aan de voorste flens van het maaidek (Figuur 2).

Opmerking: Bewaar 1 slotbout en 2 borgmoeren voor montage met de CE-set; zie De CE-poeliekap en de beugel van de riemkap monteren (bladz. 5).



Figuur 4

G022380

- | | |
|------------------------------|-------------|
| 1. Slotbout (1/4 x 3/4 inch) | 3. Borgmoer |
| 2. Riemkapbeugel | |

2. Verwijder de riemkapbeugel van het maaidek (Figuur 2).

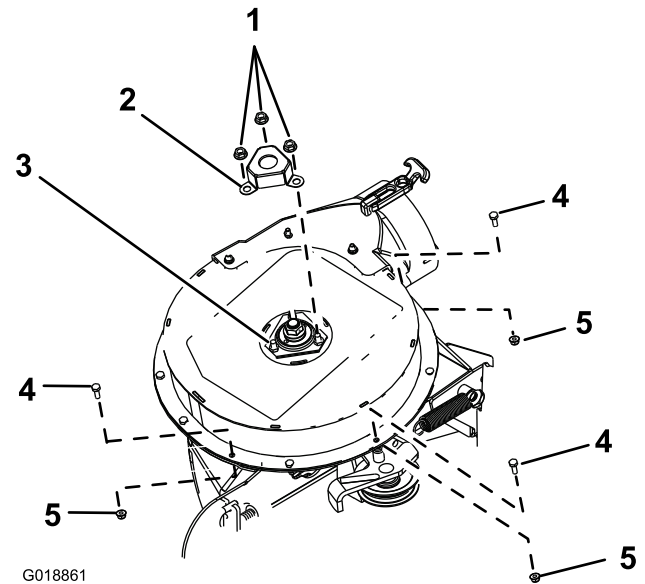
Opmerking: Gooi de beugel van de riemkap weg.

De OEM-askap en het bevestigingsmateriaal verwijderen

1. Verwijder de 3 gekartelde moeren waarmee de OEM-askap aan de blazer is bevestigd (Figuur 5).

Opmerking: Draai de bouten en moeren niet los waarmee het bovenste lagerhuis is bevestigd onder de OEM-askap.

Opmerking: Bewaar de gekartelde moeren voor de montage van de CE-asbescherming; zie De CE-askap monteren (bladz. 5).



G018861

Figuur 5

Askap van blazer en bevestigingsmateriaal verwijderen

- | | |
|--------------------------------------|---------------------------------|
| 1. Gekartelde moer (5/16 inch) | 4. Zeskantbout (1/4 x 3/4 inch) |
| 2. OEM-askap | 5. Borgmoer (1/4 inch) |
| 3. Bout en moer (bovenste lagerhuis) | |

2. Verwijder de OEM-askap en gooi deze weg (Figuur 5).
3. Verwijder de 3 zeskantbouten (1/4 x 3/4 inch) en 3 borgmoeren (1/4 inch) van de blazerbehuizing; zie Figuur 5.

Opmerking: Bewaar de bouten en moeren voor de montage van de CE-asbescherming; zie De bovenste CE-kappen monteren (bladz. 6).

5

De CE-poeliekap en de beugel van de riemkap monteren

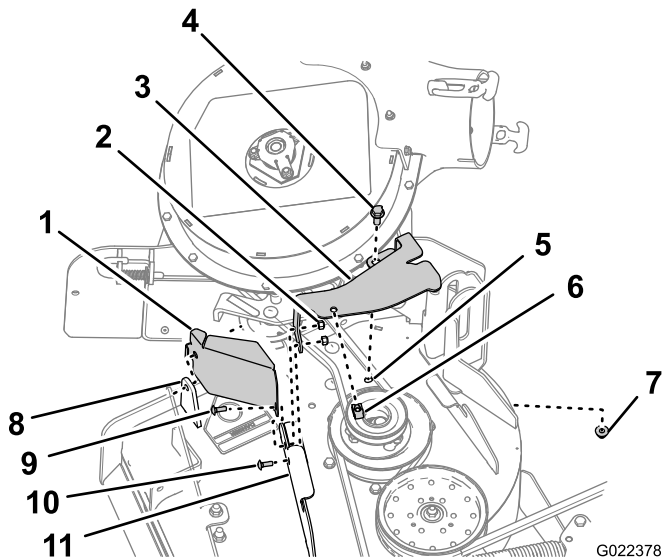
Benodigde onderdelen voor deze stap:

1	CE-poeliekap
1	CE-riemkapbeugel
1	Slotbout (1/4 x 1)
1	Zeskantbout (3/8 x 1 inch)
1	Clipmoer

De CE-poeliekap en de beugel van de riemkap monteren

1. Lijn de gaten van de CE-poeliekap uit met het gat in de voorste geleiderbeugel en het buitenste gat in de voorste maaidekflens (Figuur 6).

Opmerking: Monteer de CE-poeliebeugel rond de buitenste rand van de geleiderbeugel



Figuur 6

- | | |
|---------------------------------------|--|
| 1. CE-poeliekap | 7. Flensmoer (3/8 inch, OEM) |
| 2. Borgmoer (1/4 inch, blazerset) | 8. Geleiderbeugel (vooraan) |
| 3. CE-riemkapbeugel | 9. Zeskantbout (1/4 x 1 inch, CE-set) |
| 4. Zeskantbout (3/8 x 1 inch, CE-set) | 10. Slotbout (1/4 x 3/4 inch, blazerset) |
| 5. Maaidekgat | 11. Maaidekflens (vooraan) |
| 6. Clipmoer | |

2. Lijn de CE-riemkapbeugel uit met de gaten aan de achterzijde van de voorste maaidekflens (Figuur 6).
3. Bevestig de CE-poeliekap en de riemkapbeugel aan de voorste maaidekflens aan het buitenste gat. Gebruik hiervoor de slotbout (1/4 x 1 inch, CE-set) en de borgmoer (1/4 inch, blazerset) die u verwijderd hebt in stap 1 van Verwijder de beugel van de riemkap (bladz. 3); zie Figuur 6.
4. Bevestig de riemkapbeugel aan de voorste maaidekflens aan het binnenste gat. Gebruik hiervoor een slotbout (1/4 x 3/4 inch, blazerset) en de borgmoer (1/4 inch, blazerset) die u verwijderd hebt in stap 1 van Verwijder de beugel van de riemkap (bladz. 3); zie Figuur 6.
5. Lijn het gat in de achterste flens van de CE-riemkapbeugel uit met het gat in het maaidek waar u de OEM-riemkapbeugel hebt verwijderd in stap 1 van Verwijder de montagebeugel van de kap (bladz. 3); zie Figuur 6.
6. Bevestig de achterste flens van de CE-riemkapbeugel aan het maaidek met een zeskantbout (3/8 x 1 inch) en de flensmoer (3/8 inch) die u verwijderd hebt in stap 1 van Verwijder de montagebeugel van de kap (bladz. 3); zie Figuur 6.
7. Lijn de clipmoer uit met het gat in de bovenkant van de CE-riemkapbeugel, en druk de clipmoer op de beugel (Figuur 6).

6

De bovenste CE-kappen monteren

Benodigde onderdelen voor deze stap:

1	CE-askap
1	Voorste CE-kap
1	CE-spankap

De CE-askap monteren

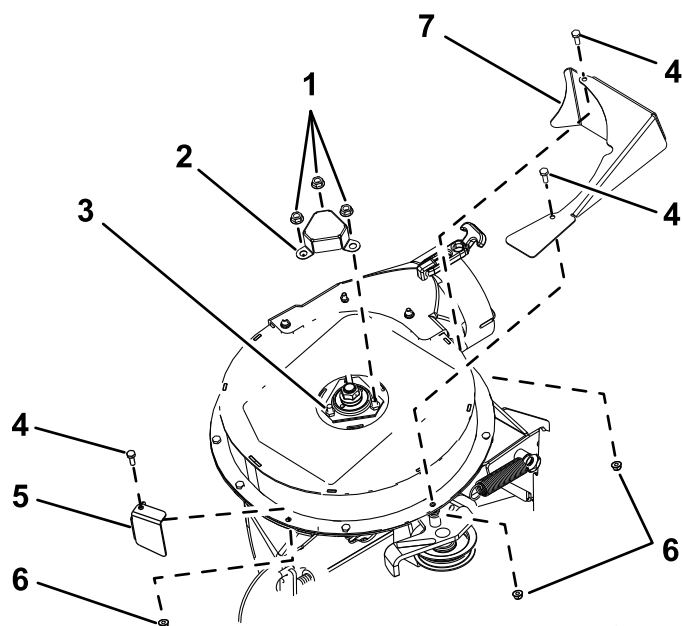
1. Lijn de CE-askap uit met de 3 bouten en 3 moeren waarmee het bovenste lagerhuis is bevestigd (Figuur 7).

7

De onderste CE-kap monteren

Benodigde onderdelen voor deze stap:

1	Onderste CE-kap
2	Zeskantbout (1/4 x 3/4 inch)
2	Ring (1/4 x 5/8)
2	Borgmoer (1/4 inch)



Figuur 7

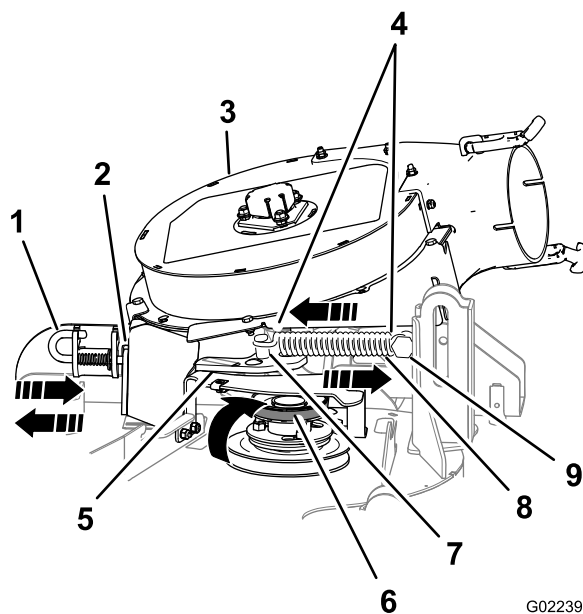
G018858

- | | |
|--------------------------------------|------------------------|
| 1. Gekartelde moer (5/16 inch) | 5. Voorste CE-kap |
| 2. CE-askap | 6. Borgmoer (1/4 inch) |
| 3. Bout en moer (bovenste lagerhuis) | 7. CE-spankap |
| 4. Zeskantbout (1/4 x 3/4 inch) | |

2. Bevestig de CE-askap aan de blazer. Gebruik hiervoor de 3 gekartelde moeren die u verwijderd hebt in stap 1 van De OEM-askap en het bevestigingsmateriaal verwijderen (bladz. 4); zie (Figuur 7).

De bovenste CE-kappen monteren

1. Lijn de voorste CE-kap uit met de bovenste blazerbehuizing (Figuur 7).
2. Bevestig de voorste CE-kap aan de bovenste blazerbehuizing met een zeskantbout (1/4 x 3/4 inch) en een borgmoer (1/4 inch) die u verwijderd hebt in stap 3 van De OEM-askap en het bevestigingsmateriaal verwijderen (bladz. 4); zie (Figuur 7).
3. Lijn de CE-spankap uit met de bovenste blazerbehuizing (Figuur 7).
4. Bevestig de CE-spankap aan de bovenste blazerbehuizing met 2 zeskantbouten (1/4 x 3/4 inch) en 2 borgmoeren (1/4 inch) die u verwijderd hebt in stap 3 van De OEM-askap en het bevestigingsmateriaal verwijderen (bladz. 4); zie (Figuur 7).

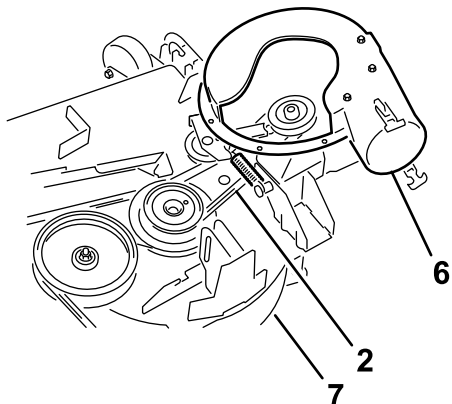
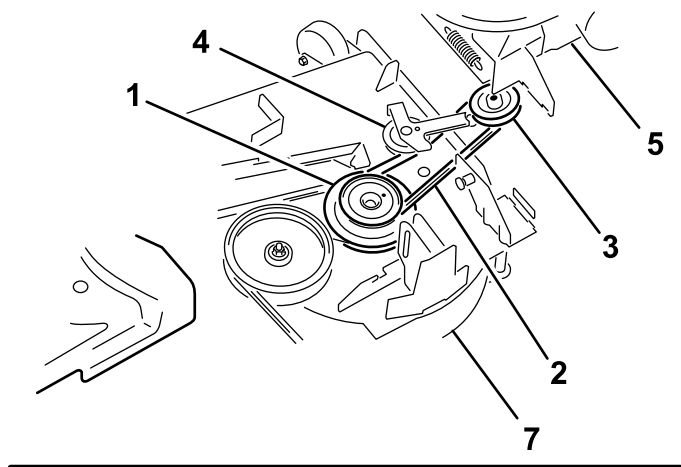


Figuur 8

G022395

- | | |
|-----------------------------------|-------------------------------------|
| 1. Borgpen (vergrendelde stand) | 6. Riem (uitgelijnd met spanpoelie) |
| 2. Buishouder | 7. Stang van spanpoelie |
| 3. Blazer | 8. Veer |
| 4. Haakeinden van veer | 9. Vaste veerstang |
| 5. Scharnierbeugel van spanpoelie | |

2. Beweeg de scharnierbeugel van de spanpoelie naar de vaste veerstang. Verwijder de veerhaak van de spanpoelie van de stang (Figuur 8).
3. Leid de riem onder de spanpoelie (Figuur 9).



Figuur 9

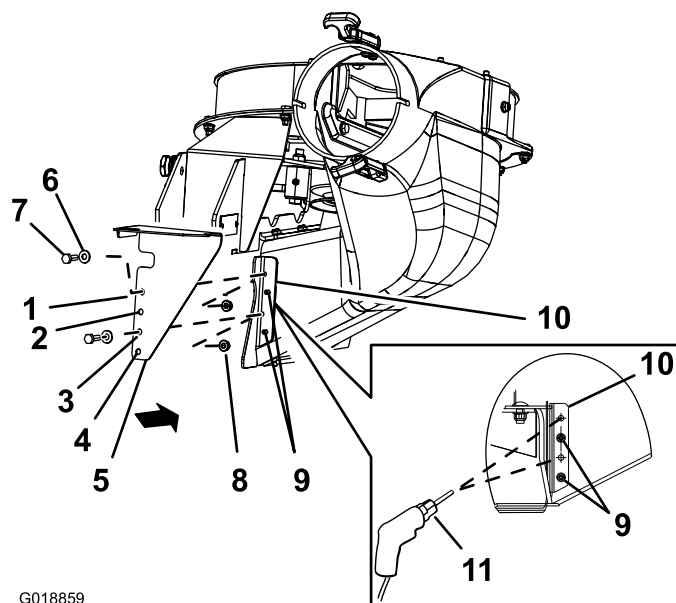
G018367

- | | |
|--------------------------|--|
| 1. Aandrijfpoelie | 5. Blazer (behuizing is verplaatst om de tekening duidelijker te maken) |
| 2. Ventilatorriem | 6. Blazer op zijn plaats (behuizing weggelaten om tekening duidelijker te maken) |
| 3. Poelie van ventilator | 7. Maaidek |
| 4. Spanpoelie | |

4. Verwijder de riem van de aandrijfpoelie (Figuur 9).
5. Zet de borgpen van de blazer open en zwaai de blazer naar buiten (Figuur 8).
6. Verwijder de blazer en de riem van het maaidek.

De montagegaten voor de onderste CE-kap boren

1. Lijn de onderste CE-onderkap uit met de beugel van het blazerkanaal; zie Figuur 10.



G018859

Figuur 10

- | | |
|--------------------|---------------------------------|
| 1. Gat 1 | 7. Zeskantbout (1/4 x 3/4 inch) |
| 2. Gat 2 | 8. Borgmoer (1/4 inch) |
| 3. Gat 3 | 9. Klinknagels |
| 4. Gat 4 | 10. Beugel van blazerkanaal |
| 5. Onderste CE-kap | 11. Boor van 7 mm |
| 6. Ring | |

2. Lijn gat 2 en gat 4 van de onderste CE-onderkap uit met de klinknagels die door de beugel van het blazerkanaal steken (Figuur 10).

Opmerking: Zorg dat de flens van de onderste CE-kap (de flens met de gaten) vlak tegen de beugel van het blazerkanaal zit.

3. Markeer gat 1 en gat 3 van de onderste CE-kap op de beugel van het blazerkanaal en verwijder de CE-kap (Figuur 10).
4. Maak op de markeringen van de beugel van het blazerkanaal een gat met een centerpons.
5. Boor op deze locaties gaten van 7 mm in de beugel van het blazerkanaal (Figuur 10).

De onderste CE-kap monteren

Opmerking: Monteer de onderste CE-kap op het maaidek zonder de blazer; raadpleeg de *montage-instructies van de 48 inch E-Z Vac™ blazer- en aandrijvingsset*.

1. Lijn de onderste CE-kap uit met de beugel van het blazerkanaal (Figuur 10).
2. Lijn gat 2 en gat 4 van de onderste CE-kap uit met de klinknagels die door de beugel van het blazerkanaal steken (Figuur 10).
3. Bevestig de onderste CE-kap aan de blazer met 2 zeskantbouten (1/4 x 3/4 inch), 2 ringen en 2

borgmoeren (1/4 inch) in gat 1 en gat 4 van de CE-kap (Figuur 10).

De blazer monteren

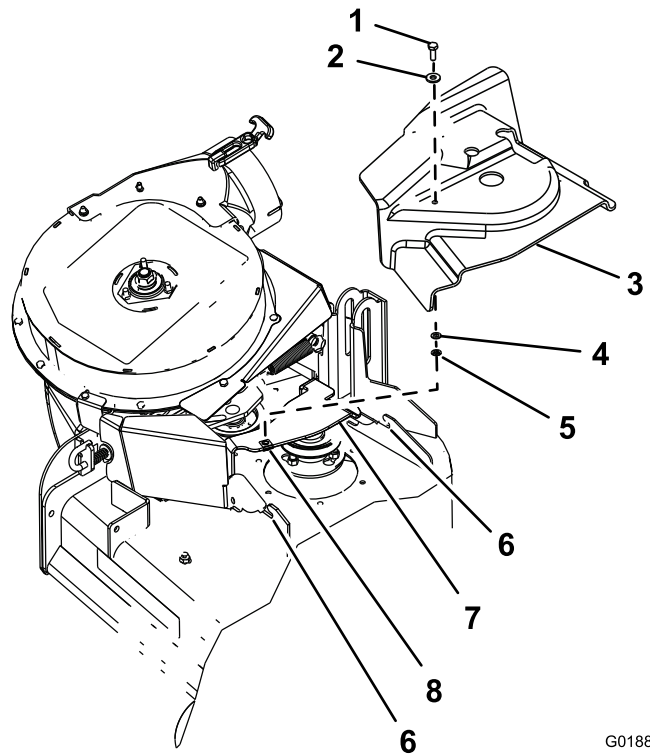
Als u de blazer hebt verwijderd in Verwijder de blazer (bladz. 6), dient u deze als volgt op het maaidek te monteren:

Opmerking: Raadpleeg de *Gebruikershandleiding van de 48 inch, 52 inch en 60 inch E-Z Vac™ Twin Soft grasvanger*.

1. Leg de blazerriem rond de poelie van de blazer (Figuur 9).
2. Breng de draaipunten van de blazer op één lijn met de scharnieropening in het maaidek en laat de blazer op het maaidek zakken.
3. Open de borgpen van de blazer, breng de blazer naar het maaidek en bevestig de borgpen aan de kanaalbeugel (Figuur 8).

Opmerking: Zorg ervoor dat de borgpen uit het gat in de kanaalbeugel en de CE-poeliekap steekt.

4. Leid de riem voorlopig onder de spanpoelie (Figuur 9).
5. Leg de riem rond de aandrijfpoelie (Figuur 9).
6. Beweeg de spanpoelie naar de vaste veerstang en monteer de veer door de veerhaak uit te lijnen met de veerstang van de spanpoelie (Figuur 8).
7. Trek de veerbelaste spanpoelie weg van de vaste veerstang en leid de riem rond de spanpoelie (Figuur 9).



Figuur 11

G018860

- | | |
|---------------------------------|-------------------------------|
| 1. Zeskantbout (1/4 x 3/4 inch) | 5. Borgschroef |
| 2. Ring (5/16 x 3/4 inch) | 6. Inkeping van maaidekbeugel |
| 3. Riemkap | 7. CE-riemkapbeugel |
| 4. Ring (1/2 x 1/4 inch) | 8. Clipmoer |

8

De CE-riemkap monteren

Benodigde onderdelen voor deze stap:

1	Zeskantbout (1/4 x 3/4 inch)
1	Ring (5/16 x 3/4 inch)
1	Ring (1/2 x 1/4 inch)
1	Borgschroef

De bout van de CE-riemkap monteren

1. Bevestig de ring (5/16 x 3/4 inch) aan de zeskantbout (1/4 x 3/4 inch); zie Figuur 11.

2. Steek de bout en ring door het gat bovenaan de riemkap van de OEM blazer en aandrijvingsset (Figuur 11).
3. Monteer langs de onderzijde van de riemkap de ring (1/4 x 1/2 inch) en de houder over de schroefdraad van de zeskantbouten (Figuur 11).

Zorg dat de kop van de bout en de ring gelijk komen met het bovenzijde van de riemkap en de ring en de houder gelijk komen met het ondervlak van de kap.

De drijfriemkap monteren

1. Ontgrendel de blazer en trek hem gedeeltelijk uit.
2. Lijn de riemkap uit met de inkepingen in de maaidekflenzen (Figuur 11).
3. Lijn de zeskantbout in de kap uit met de clipmoer van de beugel van de riemkap.
4. Maak de riemkap met de zeskantbout vast aan de beugel van de kap (Figuur 11).
5. Open de borgpen van de blazer, breng de blazer naar het maaidek en bevestig de borgpen aan de kanaalbeugel.