



## Kit CE

### Cesto di raccolta morbido doppio E-Z Vac™ per tosaerba serie Z Master® 2000

N° del modello 119-9920

#### Istruzioni di installazione

**Nota:** Stabilite i lati sinistro e destro della macchina dalla normale posizione di guida.

**Nota:** Per creare un cesto di raccolta CE, installate questo kit sul kit soffiatore e trasmissione modello 78571 e con il cesto di raccolta morbido doppio E-Z Vac™ modello 78569.

## Installazione

### Parti sciolte

Verificate che sia stata spedita tutta la componentistica, facendo riferimento alla seguente tabella.

Procedura	Descrizione	Qté	Uso
<b>1</b>	Non occorrono parti	–	Preparate il tosaerba.
<b>2</b>	Non occorrono parti	–	Rimuovete il condotto di scarico.
<b>3</b>	Non occorrono parti	–	Rimuovete coperchio e staffa OEM.
<b>4</b>	Non occorrono parti	–	Rimuovete i componenti del kit soffiatore.
<b>5</b>	Protezione della puleggia CE Staffa copricinghia CE Bullone a testa tonda (1/4 x 1) Bullone a testa esagonale (3/8 x 1 poll.) Dado a graffetta	1 1 1 1 1	Installate la scocca CE.
<b>6</b>	Protezione dell'albero CE Protezione anteriore CE Protezione del tensionatore CE	1 1 1	Montate le protezioni superiori CE.
<b>7</b>	Protezione inferiore CE Bullone a testa esagonale (1/4 x 3/4 poll.) Rondella (1/4 x 5/8) Dado di bloccaggio (1/4 poll.)	1 2 2 2	Montate la protezione inferiore CE.
<b>8</b>	Bullone a testa esagonale (1/4 x 3/4 poll.) Rondella (5/16 x 3/4 poll.) Rondella (1/4 x 1/2 poll.) Fermo	1 1 1 1	Montate il copricinghia CE.



# 1

## Preparazione del tosaerba

Non occorrono parti

### Procedura

1. Parcheggiate la macchina su terreno pianeggiante, inserite il freno di stazionamento e togliete la chiave di accensione.
2. Pulite accuratamente la scocca del tosaerba. È necessario rimuovere tutti i detriti per essere certi che il montaggio del kit sia adeguato.
3. Riparate tutte le sezioni piegate o danneggiate e sostituite le parti mancanti.
4. Abbassate la scocca del tosaerba in posizione con altezza di taglio minima; fate riferimento al *Manuale dell'operatore* del tosaerba.

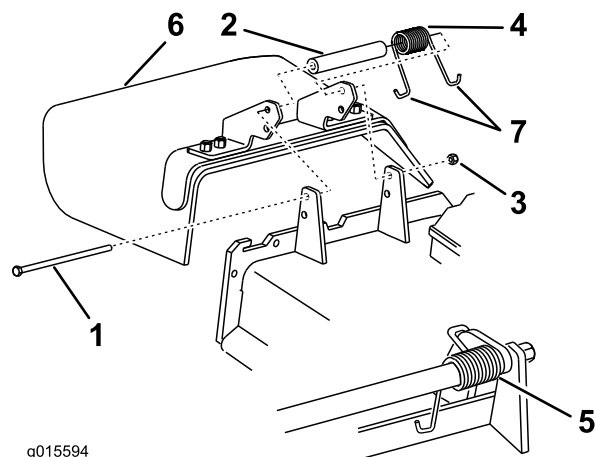


Figura 1

- |                       |                                     |
|-----------------------|-------------------------------------|
| 1. Bullone            | 5. Molla montata                    |
| 2. Distanziale        | 6. Condotto di scarico laterale     |
| 3. Dado di bloccaggio | 7. Estremità a gancio J della molla |
| 4. Molla              |                                     |

2. Togliete il condotto di scarico laterale dalla scocca del tosaerba (Figura 1).

**Nota:** Conservate il condotto e la bulloneria per l'installazione quando azionate il tosaerba con l'accessorio soffiatore rimosso.

# 2

## Rimuovete il condotto di scarico

Non occorrono parti

### Rimozione del condotto di scarico

**Importante:** Quando rimuovete il sistema di raccolta e il soffiatore, installate il condotto di scarico.

1. Togliete il dado di bloccaggio, il bullone, il distanziale e la molla che fissano il condotto di scarico laterale alla scocca del tosaerba (Figura 1).

# 3

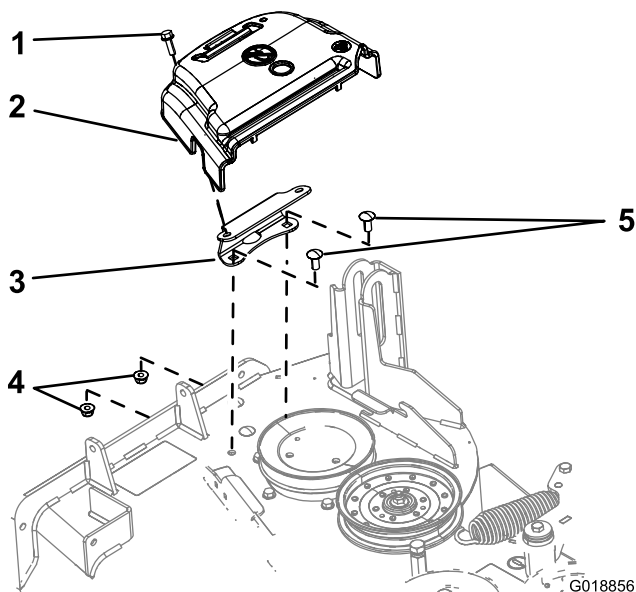
## Rimozione di coperchio e staffe OEM

Non occorrono parti

### Rimuovete il paracinghia

Rimuovete il paracinghia, se installato, come segue:

1. Ruotate il bullone che fissa il copricinghia in senso antiorario per allentarlo (Figura 2).



**Figura 2**

- |   |  |
|---|--|
| 1. Bullone (fissato al copricinghia)    | 4. Dado flangiato (3/8 poll.)              |
| 2. Copricinghia                         | 5. Bullone a testa tonda (3/8 x 7/8 poll.) |
| 3. Staffa di montaggio del copricinghia |  |

2. Rimuovete il bullone e il copricinghia OEM dalla staffa di montaggio (Figura 2).

**Nota:** Conservate il bullone e il copricinghia OEM per l'installazione quando azionate il tosaerba con l'accessorio soffiatore rimosso.

## Rimuovete la staffa di montaggio del copricinghia

1. Rimuovete i 2 bulloni e i 2 dadi flangiati che fissano la staffa di montaggio del copricinghia alla scocca (Figura 2).

**Nota:** Conservate un dado flangiato per installare il kit CE; fate riferimento a Installazione della protezione della puleggia e della staffa copricinghia CE (pagina 5).

2. Rimuovete la staffa.

**Nota:** Conservate il dado flangiato, i bulloni e la staffa di montaggio del copricinghia OEM per l'installazione quando azionate il tosaerba con l'accessorio soffiatore rimosso.

# 4

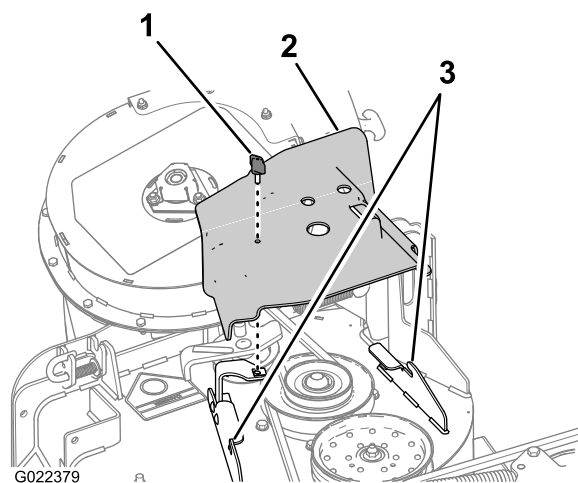
## Rimozione dei componenti del kit soffiatore (se installato)

**Non occorrono parti**

### Rimozione del copricinghia dal soffiatore

Se il kit soffiatore è installato sulla macchina, rimuovete il copricinghia installato dal soffiatore e dal kit di trazione come segue:

1. Rimuovete la vite a testa zigrinata che fissa il paracinghia (Figura 3).



**Figura 3**

- |                           |                                 |
|---------------------------|---------------------------------|
| 1. Vite a testa zigrinata | 3. Ganci flangiati della scocca |
| 2. Copricinghia           |                                 |

2. Spostate il copricinghia all'esterno in modo che il suo bordo rimuova i ganci nelle flange della scocca (Figura 3).
3. Staccate il coperchio dalla scocca.

**Nota:** Eliminate la vite a testa zigrinata.

**Nota:** Conservate il copricinghia per l'installazione con il kit CE; fate riferimento a Montaggio del copricinghia CE (pagina 8).

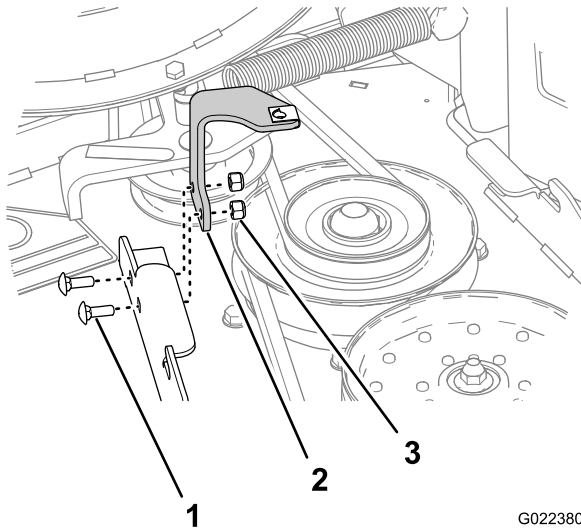
## Rimuovete la staffa del copricinghia

Se il kit soffiatore è installato sulla macchina, rimuovete la staffa del copricinghia installato dal soffiatore e dal kit di trazione come segue:

1. Rimuovete i 2 bulloni a testa tonda (1/4 x 3/4 poll.) e i 2 dadi di bloccaggio (1/4 poll.) che fissano la staffa

del copricinghia alla flangia anteriore della scocca del tosaerba (Figura 2).

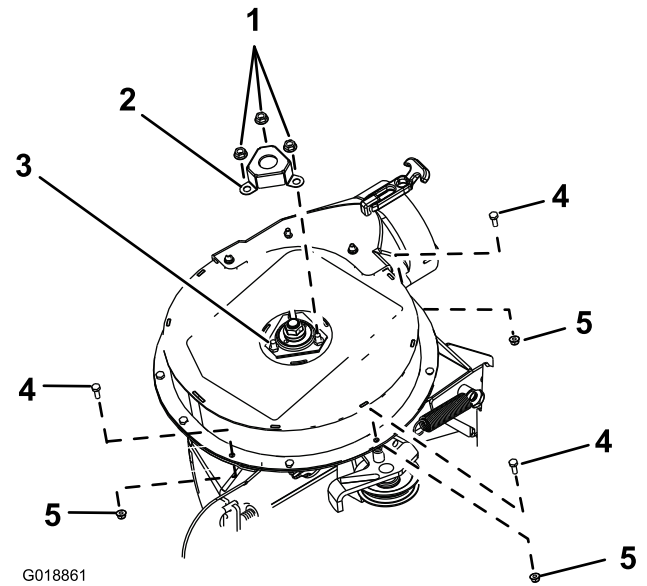
**Nota:** Conservate 1 bullone a testa tonda e 2 dadi di bloccaggio per l'installazione con il kit CE; fate riferimento a Installazione della protezione della puleggia e della staffa copricinghia CE (pagina 5).



**Figura 4**

1. Bullone a testa tonda (1/4 x 3/4 poll.)
2. Staffa del copricinghia
3. Dado di bloccaggio

G022380



G018861

**Figura 5**

Rimozione della copertura dell'albero del soffiatore e della bulloneria

1. Dado scanalato (5/16 poll.)
2. Copertura dell'albero OEM
3. Bullone e dado (alloggiamento del cuscinetto superiore)
4. Bullone a testa esagonale (1/4 x 3/4 poll.)
5. Dado di bloccaggio (1/4 poll.)

2. Rimuovete la staffa del copricinghia dalla scocca del tosaerba (Figura 2).

**Nota:** Eliminate la staffa del copricinghia.

## Rimozione della copertura dell'albero e della bulloneria OEM

1. Rimuovete i 3 dadi scanalati che fissano la copertura dell'albero OEM al gruppo soffiatore (Figura 5).

**Nota:** Non allentate i bulloni e i dadi che fissano l'alloggiamento del cuscinetto superiore sotto la copertura dell'albero OEM.

**Nota:** Conservate i dadi scanalati per l'installazione della protezione dell'albero CE; fate riferimento a Montaggio della protezione dell'albero CE (pagina 6).

2. Rimuovete ed eliminate la copertura dell'albero OEM (Figura 5).
3. Rimuovete i 3 bulloni a testa esagonale (1/4 x 3/4 poll.) e i 3 dadi di bloccaggio (1/4 poll.) dall'alloggiamento del soffiatore come mostrato in Figura 5.

**Nota:** Conservate i dadi e i bulloni per l'installazione della protezione CE; fate riferimento a Montaggio delle protezioni superiori CE (pagina 6).

# 5

## Installazione della protezione della puleggia e della staffa copricinghia CE

### Parti necessarie per questa operazione:

1	Protezione della puleggia CE
1	Staffa copricinghia CE
1	Bullone a testa tonda (1/4 x 1)
1	Bullone a testa esagonale (3/8 x 1 poll.)
1	Dado a graffetta

### Installazione della protezione della puleggia e della staffa copricinghia CE

1. Allineate i fori della puleggia CE al foro nella staffa del deflettore anteriore e al foro esterno nella flangia della scocca anteriore (Figura 6).

**Nota:** La staffa della puleggia avvolge il bordo esterno della staffa del deflettore.

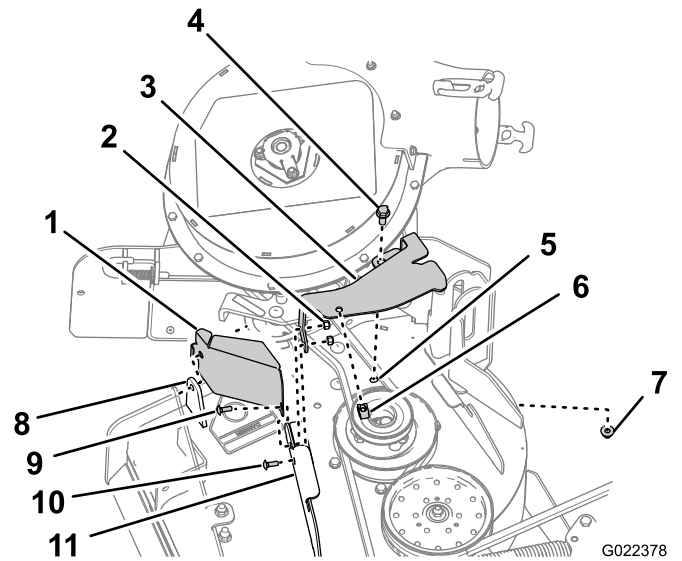


Figura 6

1. Protezione della puleggia CE
2. Dado di bloccaggio (1/4 poll., kit soffiatore)
3. Staffa copricinghia CE
4. Bullone a testa esagonale (3/8 x 1 poll., kit CE)
5. Foro scocca
6. Dado a graffetta
7. Dado flangiato (3/8 poll., OEM)
8. Staffa del deflettore (anteriore)
9. Bullone a testa esagonale (1/4 x 1 poll., kit CE)
10. Bullone a testa tonda (1/4 x 3/4 poll., kit soffiatore)
11. Flangia della scocca (anteriore)

2. Allineate la staffa del copricinghia CE con i fori sul lato posteriore della flangia della scocca anteriore (Figura 6).
3. Fissate la protezione della puleggia e la staffa del copricinghia CE alla flangia della scocca anteriore sul foro esterno con il bullone a testa tonda (1/4 x 1 poll., kit CE) e il dado di bloccaggio (1/4 poll., kit soffiatore) rimossi alla fase 1 di Rimuovete la staffa del copricinghia (pagina 3); fate riferimento a Figura 6.
4. Fissate la staffa del copricinghia alla flangia della scocca anteriore sul foro interno con il bullone a testa tonda (1/4 x 3/4 poll., kit soffiatore) e il dado di bloccaggio (1/4 poll., kit soffiatore) rimossi alla fase 1 di Rimuovete la staffa del copricinghia (pagina 3); fate riferimento a Figura 6.
5. Allineate il foro alla flangia posteriore della staffa del copricinghia CE al foro nella scocca in cui avete rimosso la staffa del copricinghia OEM alla fase 1 di Rimuovete la staffa di montaggio del copricinghia (pagina 3); fate riferimento a Figura 6.
6. Fissate la flangia posteriore della staffa del copricinghia CE alla scocca con un bullone a testa esagonale (3/8 x 1 poll.) e il dado flangiato (3/8 poll.) rimossi alla fase 1 di Rimuovete la staffa di montaggio del copricinghia (pagina 3); fate riferimento a Figura 6.

7. Allineate il dado a graffetta al foro nella parte superiore della staffa del copricinghia CE e premetelo sulla staffa (Figura 6).

# 6

## Montaggio delle protezioni superiori CE

### Parti necessarie per questa operazione:

1	Protezione dell'albero CE
1	Protezione anteriore CE
1	Protezione del tensionatore CE

### Montaggio della protezione dell'albero CE

1. Allineate la protezione dell'albero CE ai 3 bulloni e ai 3 dadi che fissano l'alloggiamento del cuscinetto superiore (Figura 7).

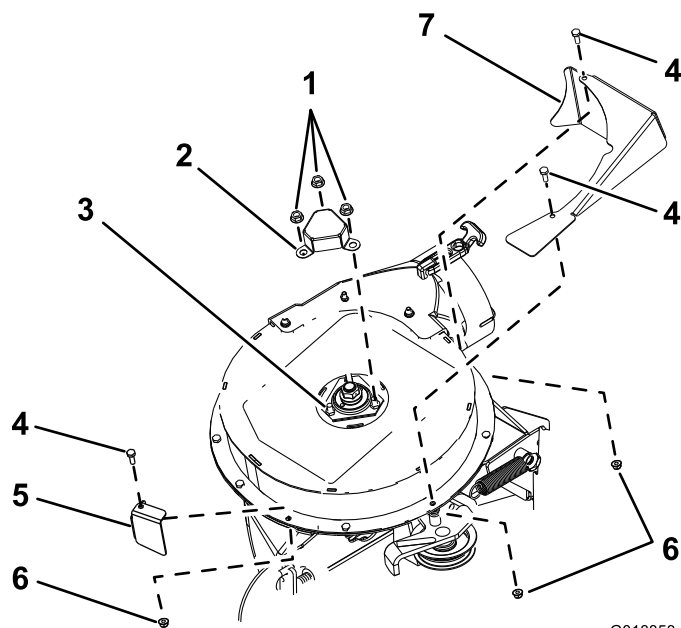


Figura 7

G018858

- |  |                                   |
|--|-----------------------------------|
| 1. Dado scanalato (5/16 poll.)                             | 5. Protezione anteriore CE        |
| 2. Protezione dell'albero CE                               | 6. Dado di bloccaggio (1/4 poll.) |
| 3. Bullone e dado (alloggiamento del cuscinetto superiore) | 7. Protezione del tensionatore CE |
| 4. Bullone a testa esagonale (1/4 x 3/4 poll.)             |                                   |

2. Allineate la protezione dell'albero CE al soffiatore con i 3 dadi scanalati rimossi alla fase 1 di Rimozione della

copertura dell'albero e della bulloneria OEM (pagina 4); fate riferimento a (Figura 7).

## Montaggio delle protezioni superiori CE

1. Allineate la protezione anteriore CE all'alloggiamento del soffiatore superiore (Figura 7).
2. Fissate la protezione anteriore CE all'alloggiamento del soffiatore superiore con un bullone a testa tonda (1/4 x 3/4 poll.) e un dado a testa esagonale (1/4 poll.) rimossi alla fase 3 di Rimozione della copertura dell'albero e della bulloneria OEM (pagina 4); fate riferimento a Figura 7.
3. Allineate la protezione del tensionatore CE all'alloggiamento del soffiatore superiore (Figura 7).
4. Fissate la protezione del tensionatore CE all'alloggiamento del soffiatore superiore con 2 bulloni a testa esagonale (1/4 x 3/4 poll.) e 2 dadi di bloccaggio (1/4 poll.) rimossi alla fase 3 di Rimozione della copertura dell'albero e della bulloneria OEM (pagina 4); fate riferimento a Figura 7.

# 7

## Montaggio della protezione inferiore CE

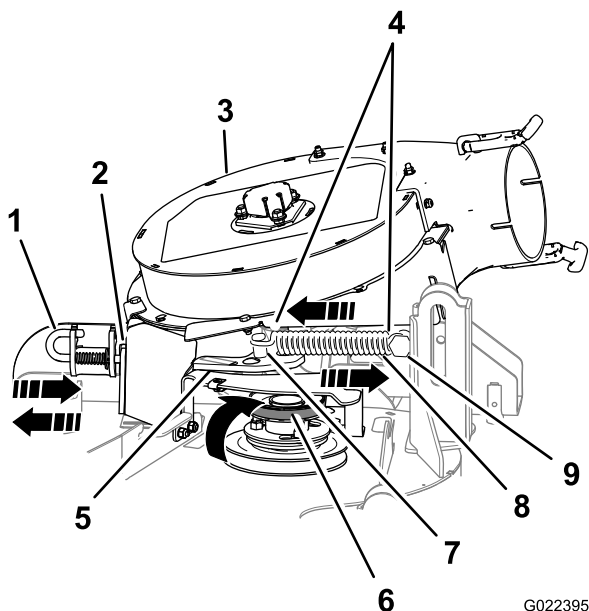
### Parti necessarie per questa operazione:

1	Protezione inferiore CE
2	Bullone a testa esagonale (1/4 x 3/4 poll.)
2	Rondella (1/4 x 5/8)
2	Dado di bloccaggio (1/4 poll.)

### Rimuovete il soffiatore

Rimuovete il gruppo soffiatore, se installato, dalla scocca del tosaerba come segue:

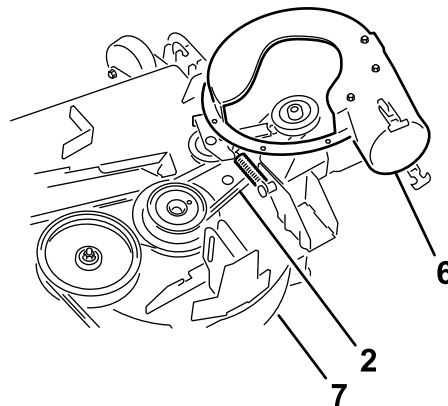
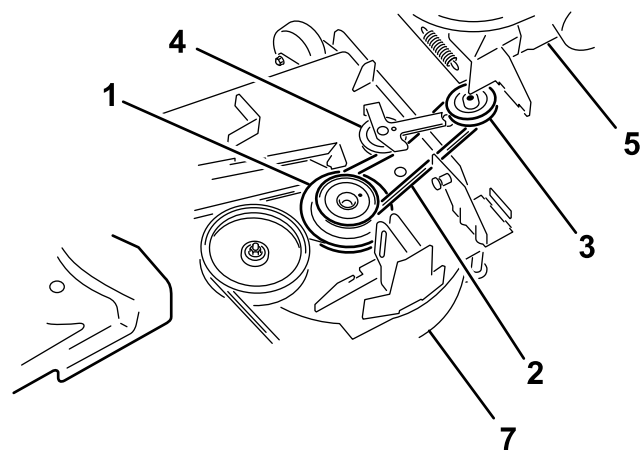
1. Allontanate la puleggia tendicinghia a molla dal supporto a molla fisso e rimuovete la cinghia dalla puleggia tendicinghia (Figura 8).



**Figura 8**

G022395

- |  |   |
|--|---|
| 1. Perno di bloccaggio (posizione di blocco) | 6. Cinghia (allineata con la puleggia tendicinghia) |
| 2. Staffa guida di carico                    | 7. Supporto a molla del tendicinghia                |
| 3. Gruppo soffiatore                         | 8. Molla  |
| 4. Estremità del gancio della molla          | 9. Supporto a molla fisso                           |
| 5. Staffa orientabile tendicinghia           |   |



**Figura 9**

G018367

- |                                      |   |
|--------------------------------------|---|
| 1. Puleggia motrice                  | 5. Soffiatore (alloggiamento riposizionato a scopo illustrativo)                    |
| 2. Cinghia del soffiatore            | 6. Soffiatore in posizione (porzione di alloggiamento rimossa a scopo illustrativo) |
| 3. Puleggia del soffiatore           | 7. Piatto di taglio   |
| 4. Puleggia tendicinghia/di tensione |   |

2. Spostate la staffa orientabile tendicinghia verso il supporto a molla fisso. Togliete il gancio della molla dal supporto a molla del tendicinghia (Figura 8),
3. Infilate la cinghia sotto la puleggia tendicinghia (Figura 9).

4. Togliete la cinghia dalla puleggia motrice (Figura 9).
5. Portate il perno di bloccaggio del soffiatore in posizione di apertura e spostate il soffiatore all'esterno (Figura 8).
6. Togliete il soffiatore e la cinghia dalla scocca del tosaerba.

## Fori di montaggio praticati per la protezione inferiore CE

1. Allineate la protezione inferiore CE alla staffa del condotto del soffiatore come mostrato in (Figura 10).

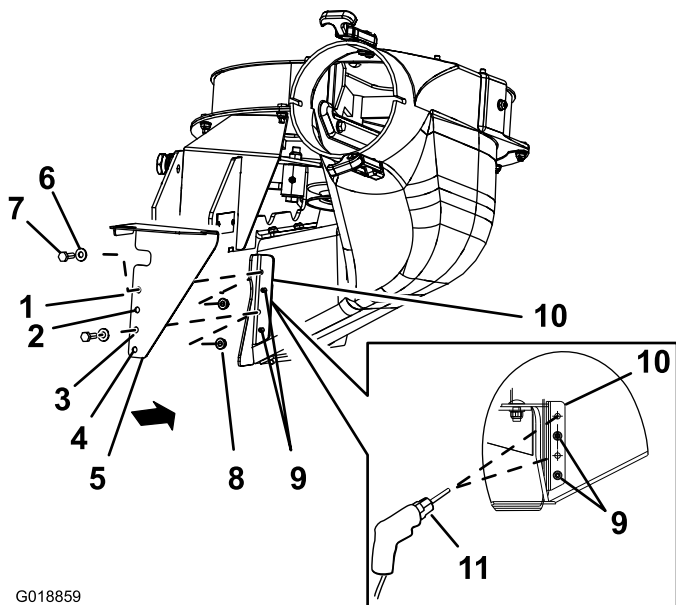


Figura 10

- |                            |  |
|----------------------------|--|
| 1. Foro 1                  | 7. Bullone a testa esagonale (1/4 x 3/4 poll.) |
| 2. Foro 2                  | 8. Dado di bloccaggio (1/4 poll.)              |
| 3. Foro 3                  | 9. Code dei rivetti                            |
| 4. Foro 4                  | 10. Staffa del condotto del soffiatore         |
| 5. Protezione inferiore CE | 11. Praticate il foro con la punta da 7 mm     |
| 6. Rondella                |  |

- Allineate il foro 2 e il foro 4 della protezione inferiore CE alle code dei rivetti che sporgono dalla staffa del condotto del soffiatore (Figura 10).

**Nota:** Accertate che la flangia della protezione inferiore CE (quella con i fori) sia piatta sulla staffa del condotto del soffiatore.

- Segnate il profilo del foro 1 e del foro 3 della protezione inferiore CE sulla staffa del condotto del soffiatore e rimuovete la protezione CE (Figura 10).
- Individuate i segni sulla staffa del condotto del soffiatore e punzonateli al centro.
- Praticate fori da 7 mm sulla staffa del condotto del soffiatore sui 2 segni punzonati al centro (Figura 10).

## Montaggio della protezione inferiore CE

**Nota:** Montate la protezione inferiore CE con il gruppo soffiatore rimosso dalla scocca del tosaerba; fate riferimento alle Istruzioni di installazione del kit soffiatore e trasmissione E-Z Vac™ da 48 poll.

- Allineate la protezione inferiore CE alla staffa del condotto del soffiatore (Figura 10).
- Allineate il foro 2 e il foro 4 della protezione inferiore CE alle code dei rivetti che sporgono dalla staffa del condotto del soffiatore (Figura 10).

- Fissate la protezione inferiore CE al soffiatore con 2 bulloni a testa esagonale (1/4 x 3/4 poll.), 2 rondelle e 2 dadi di bloccaggio (1/4 poll.) attraverso il foro 1 e il foro 4 della protezione CE (Figura 10).

## Montaggio del soffiatore

Dopo avere rimosso il soffiatore in Rimuovete il soffiatore (pagina 6), montate il gruppo soffiatore sulla scocca del tosaerba come segue:

**Nota:** Fate riferimento al Manuale d'uso del cesto di raccolta morbido doppio E-Z Vac™ da 48, 52 e 60 poll.

- Allineate la cinghia del soffiatore sulla puleggia del soffiatore (Figura 9).
- Allineate il perno di articolazione sul soffiatore al relativo foro nella scocca e abbassate il soffiatore sulla scocca.
- Aprite il perno di bloccaggio del soffiatore, chiudete il soffiatore sulla scocca e fissate il perno di bloccaggio alla staffa del condotto (Figura 8).

**Nota:** Accertate che il perno di bloccaggio si inserisca nel foro fino alla staffa del condotto del soffiatore e della protezione della puleggia CE.

- Fate passare temporaneamente la cinghia sotto la puleggia tendicinghia (Figura 9).
- Disponete la cinghia attorno alla puleggia motrice (Figura 9).
- Spostate la puleggia tendicinghia/di tensionamento verso il supporto a molla fisso e installate la molla allineando il relativo gancio al supporto a molla del tendicinghia (Figura 8).
- Allontanate la puleggia tendicinghia/di tensione a molla dal supporto a molla fisso e spostate la cinghia attorno alla puleggia tendicinghia (Figura 9).

8

## Montaggio del copricinghia CE

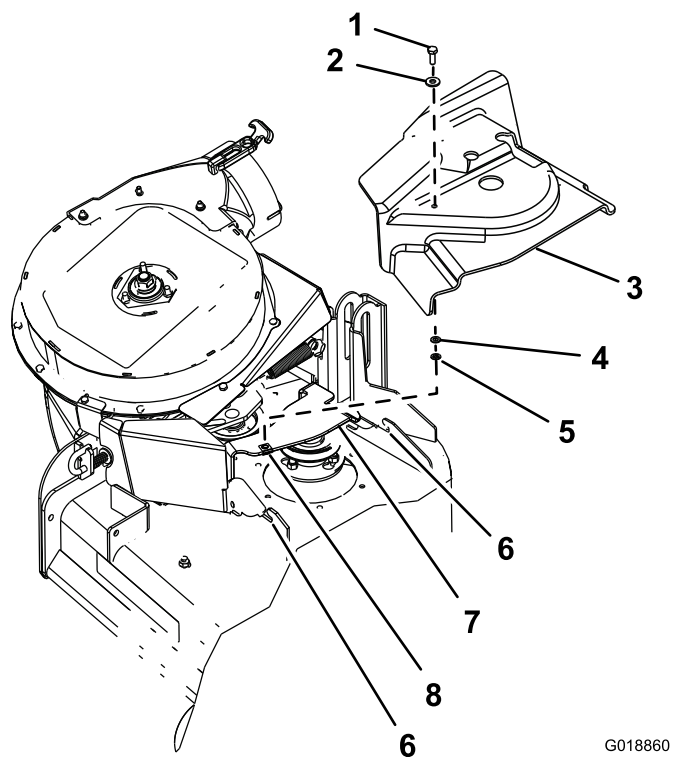
### Parti necessarie per questa operazione:

1	Bullone a testa esagonale (1/4 x 3/4 poll.)
1	Rondella (5/16 x 3/4 poll.)
1	Rondella (1/4 x 1/2 poll.)
1	Fermo

## Montaggio del bullone del copricinghia CE

- Assemblate la rondella (5/16 x 3/4 poll.) con il bullone a testa esagonale (1/4 x 3/4 poll.) come mostrato in Figura 11.





**Figura 11**

G018860

- |   |                                       |
|---|---------------------------------------|
| 1. Bullone a testa esagonale<br>(1/4 x 3/4 poll.) | 5. Fermo                              |
| 2. Rondella (5/16 x 3/4 poll.)                    | 6. Tacca della staffa della<br>scocca |
| 3. Copricinghia                                   | 7. Staffa copricinghia CE             |
| 4. Rondella (1/4 x 1/2 poll.)                     | 8. Dado a graffetta                   |

2. Inserite bullone e rondella nel foro sopra il copricinghia del kit soffiatore e trasmissione OEM (Figura 11).
3. Dalla base del copricinghia, assemblate la rondella (1/4 x 1/2 poll.) e il fermo sulle filettature del bullone a testa esagonale (Figura 11).

Accertate che la testa del bullone e la rondella siano posizionati a filo con la superficie superiore del copricinghia e che la rondella e il fermo siano a filo con la superficie inferiore del copricinghia.

## Montaggio del copricinghia

1. Sbloccate il soffiatore ed estraetelo parzialmente.
2. Allineate il copricinghia alle tacche nelle flange della scocca (Figura 11).
3. Allineate il bullone a testa esagonale nel copricinghia con il dado a graffetta sulla staffa del copricinghia.
4. Fissate il copricinghia alla relativa staffa con il bullone a testa esagonale (Figura 11).
5. Aprite il perno di bloccaggio del soffiatore, chiudete il soffiatore sulla scocca e fissate il perno di bloccaggio alla staffa del condotto.

**Note:**

**Note:**



**Count on it.**