



## Kit CE

### Collecteur E-Z Vac™ Twin Soft pour tondeuse à gazon Z Master® Série 2000

N° de modèle 119-9920

## Instructions de montage

**Remarque:** Les côtés gauche et droit de la machine sont déterminés depuis la position d'utilisation normale.

**Remarque:** Pour créer un collecteur CE, installez ce kit sur le kit ventilateur et entraînement modèle 78571, et avec le kit collecteur E-Z Vac™ Twin Soft modèle 78569.

# Montage

## Pièces détachées

Reportez-vous au tableau ci-dessous pour vérifier si toutes les pièces ont été expédiées.

Procédure	Description	Qté	Utilisation
<b>1</b>	Aucune pièce requise	–	Préparez la tondeuse à gazon.
<b>2</b>	Aucune pièce requise	–	Retirez l'éjecteur.
<b>3</b>	Aucune pièce requise	–	Retirez le carter OEM et le support.
<b>4</b>	Aucune pièce requise	–	Retirez les pièces du kit ventilateur.
<b>5</b>	Carter de poulie CE Support de carter de courroie CE Boulon de carrosserie (1/4 x 1 po) Boulon à tête hexagonale (3/8 x 1 po) Écrou à clip	1 1 1 1 1	Installez le support de plateau CE.
<b>6</b>	Carter d'arbre CE Carter avant CE Carter de tendeur CE	1 1 1	Installez les carters supérieurs CE.
<b>7</b>	Carter inférieur CE Boulon à tête hexagonale (1/4 x 3/8 po) Rondelle (1/4 x 5/8) Écrou de blocage (1/4 po)	1 2 2 2	Installez le carter inférieur CE.
<b>8</b>	Boulon à tête hexagonale (1/4 x 3/8 po) Rondelle (5/16 x 3/4 po) Rondelle (1/4 x 1/2 po) Dispositif de retenue	1 1 1 1	Installez le carter de courroie CE.



# 1

## Préparation de la tondeuse à gazon

### Aucune pièce requise

### Procédure

1. Garez la machine sur une surface plane, serrez le frein de stationnement puis retirez la clé de contact.
2. Nettoyez soigneusement le plateau de coupe. Éliminez tous les débris éventuellement présents pour assurer le montage correct du kit.
3. Réparez toutes les parties voilées ou endommagées et remplacez les pièces manquantes.
4. Abaissez le plateau de coupe jusqu'à la hauteur de coupe la plus basse ; reportez-vous au *manuel d'utilisation* de la tondeuse à gazon.

# 2

## Retrait de l'éjecteur

### Aucune pièce requise

### Retrait de l'éjecteur

**Important:** Installez l'éjecteur latéral lorsque vous retirez le collecteur et le ventilateur.

1. Retirez l'écrou de blocage, le boulon, l'écarteur et le ressort qui sécurisent l'éjecteur latéral contre le plateau de coupe (Figure 1).

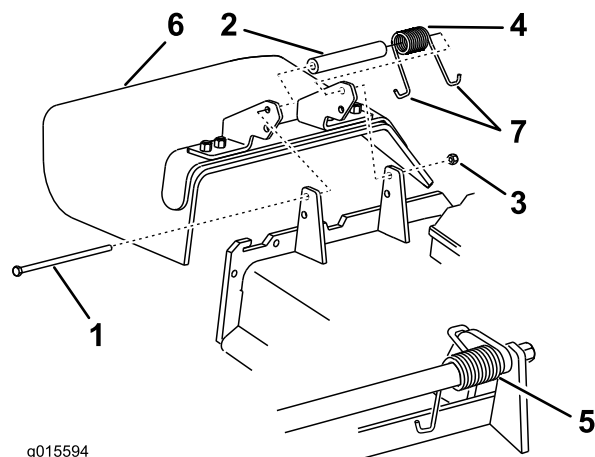


Figure 1

- |                     |                              |
|---------------------|------------------------------|
| 1. Boulon           | 5. Ressort en place          |
| 2. Écarteur         | 6. Éjecteur latéral          |
| 3. Écrou de blocage | 7. Extrémité en J du ressort |
| 4. Ressort          |                              |

2. Enlevez l'éjecteur latéral du plateau de coupe (Figure 1).

**Remarque:** Conservez l'éjecteur et le matériel pour les installer lorsque la tondeuse fonctionne avec l'accessoire ventilateur retiré.

# 3

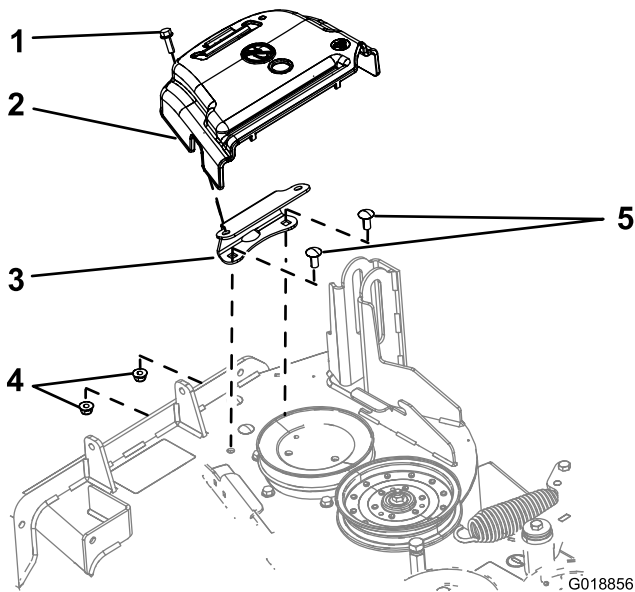
## Retrait du carter OEM et des supports

### Aucune pièce requise

### Retrait du carter de courroie

Si le carter de courroie OEM est en place, retirez-le comme suit :

1. Pour desserrer le boulon qui retient le carter de courroie, tournez-le dans le sens antihoraire (Figure 2).



**Figure 2**

- |   |   |
|---|---|
| 1. Boulon (fixé contre le carter de courroie) | 4. Écrou à embase (3/8")                |
| 2. Carter de courroie                         | 5. Boulon de carrosserie (3/8 x 7/8 po) |
| 3. Support de montage de carter               |   |

2. Du support de montage (Figure 2), retirez le carter de courroie OEM et le boulon.

**Remarque:** Conservez le carter de courroie OEM et le boulon pour les installer lorsque la tondeuse fonctionne avec l'accessoire ventilateur retiré.

## Retrait du support de montage de carter

1. Retirez les 2 boulons et les 2 écrous à embase qui retiennent le support de montage de carter contre le plateau (Figure 2).

**Remarque:** Conservez un écrou à embase pour installer le kit CE ; reportez-vous à Installation du carter de poulie CE et du support de carter de courroie (page 5).

2. Retirez le support.

**Remarque:** Conservez le support de montage du carter OEM, les boulons et l'écrou à embase pour les installer en cas d'utilisation avec l'accessoire ventilateur retiré.

# 4

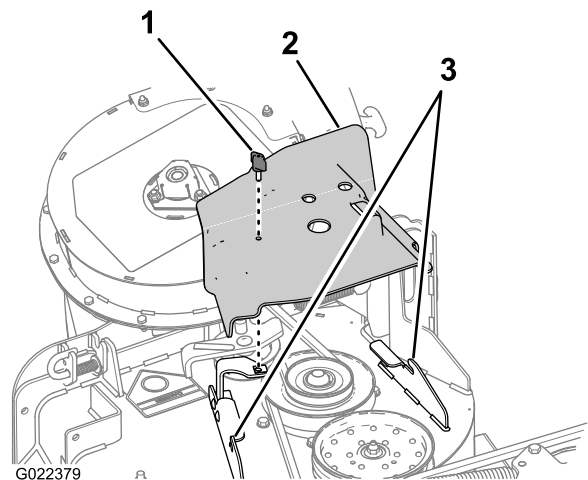
## Retrait des pièces du kit ventilateur (si installées)

**Aucune pièce requise**

## Retrait du carter de courroie pour le ventilateur

Si le kit ventilateur a été installé sur la machine, détachez comme suit le carter de courroie installé du kit ventilateur et entraînement :

1. Retirez la vis à ailettes qui sécurise le carter de courroie (Figure 3).



**Figure 3**

- |                       |  |
|-----------------------|--|
| 1. Vis à ailettes     | 3. Crochets dans les flasques du plateau |
| 2. Carter de courroie |  |

2. Déplacez le carter vers l'extérieur jusqu'à ce que le bord du carter dégage les crochets dans les flasques du plateau (Figure 3).
3. Retirez le carter du plateau.

**Remarque:** Jetez la vis à ailettes.

**Remarque:** Conservez le carter de courroie pour l'installer avec le kit CE ; reportez-vous à 8 Installation du carter de courroie CE (page 8).

## Retrait du support de carter de courroie

Si le kit ventilateur est installé sur la machine, procédez comme suit pour retirer du kit ventilateur et entraînement le support du carter de courroie :

1. Retirez les 2 boulons de carrosserie (1/4 x 3/4 po) et les 2 écrous autobloquants (1/4 po) qui sécurisent le

support de carte de courroie contre le flasque avant du plateau de coupe (Figure 2).

**Remarque:** Conservez 1 boulon de carrosserie et 2 écrous de blocage pour les installer avec le kit CE ; reportez-vous à Installation du carter de poulie CE et du support de carter de courroie (page 5).

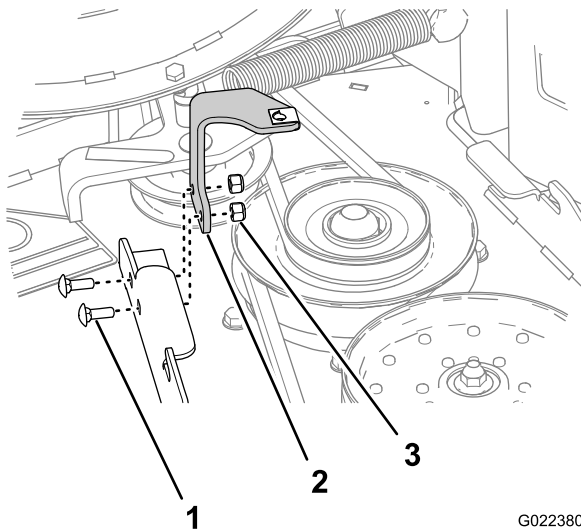


Figure 4

G022380

1. Boulon de carrosserie (1/4 x 3/8 po)
2. Support de carter de courroie
3. Écrou de blocage

2. Retirez le support de carter de courroie du plateau de coupe (Figure 2).

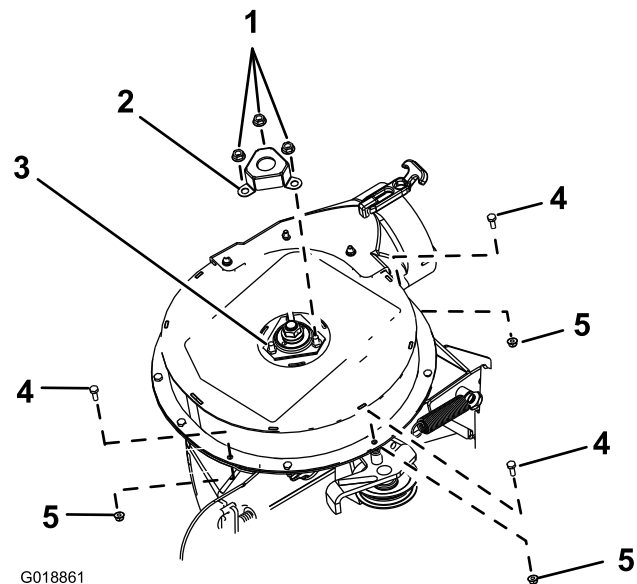
**Remarque:** Jetez le support du carter de courroie.

## Retrait du carter d'arbre OEM et du matériel

1. Retirez les 3 écrous à éventail qui sécurisent le carter d'arbre OEM contre le ventilateur (Figure 5).

**Remarque:** Ne desserrez pas les boulons et écrous qui sécurisent le boîtier de palier supérieur situé sous le carter d'arbre OEM.

**Remarque:** Conservez les écrous à éventail pour installer le carter d'arbre CE ; reportez-vous à Installation du carter d'arbre CE (page 6).



G018861

Figure 5

Retrait du carter d'arbre de ventilateur et du matériel

1. Écrou à éventail (5/16 po)
2. Carter d'arbre OEM
3. Boulon et écrou (boîtier de palier supérieur)
4. Boulon à tête hexagonale (1/4 x 3/8 po)
5. Écrou de blocage (1/4 po)

2. Retirez et jetez le carter d'arbre OEM (Figure 5).
3. Retirez les 3 boulons à tête hexagonale (1/4 x 3/4 po) et les 3 écrous autobloquants (1/4 po) provenant du boîtier de ventilateur, comme le montre la Figure 5.

**Remarque:** Conservez les boulons et écrous pour installer le carter CE ; reportez-vous à Installation des carters supérieurs CE (page 6).

# 5

## Installation du carter de poulie CE et du support de carter de courroie

### Pièces nécessaires pour cette opération:

1	Carter de poulie CE
1	Support de carter de courroie CE
1	Boulon de carrosserie (1/4 x 1 po)
1	Boulon à tête hexagonale (3/8 x 1 po)
1	Écrou à clip

### Installation du carter de poulie CE et du support de carter de courroie

1. Alignez les trous du carter de poulie CE sur le trou ménagé dans le support de déflecteur avant et sur le trou extérieur sur l'avant du flasque de plateau (Figure 6).

**Remarque:** Le support de poulie CE enveloppe le bord extérieur du support de déflecteur

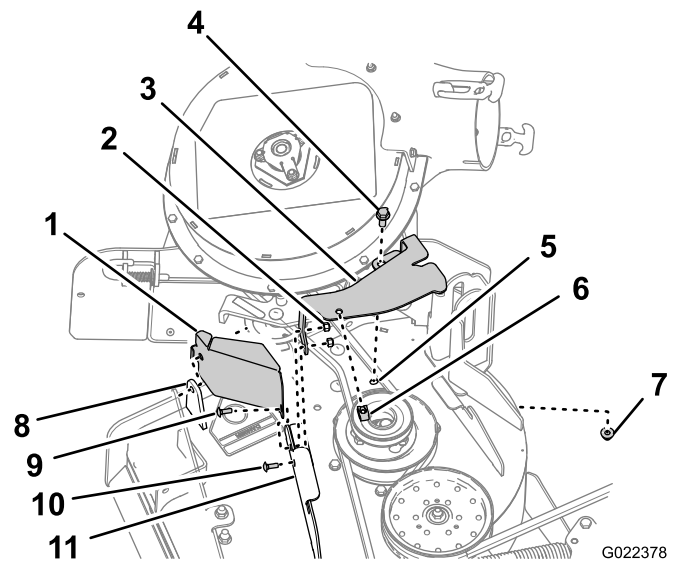


Figure 6

- |  |   |
|--|---|
| 1. Carter de poulie CE                           | 7. Écrou à embase (3/8 po, OEM)                           |
| 2. Écrou de blocage (1/4 po, kit ventilateur)    | 8. Support de déflecteur (à l'avant)                      |
| 3. Support de carter de courroie CE              | 9. Boulon à tête hexagonale (1/4 x 1 po, kit CE)          |
| 4. Boulon à tête hexagonale (3/8 x 1 po, kit CE) | 10. Boulon de carrosserie (1/4 x 3/4 po, kit ventilateur) |
| 5. Trou dans le plateau                          | 11. Flasque de plateau (à l'avant)                        |
| 6. Écrou à clip                                  |   |

2. Alignez le support de carter de courroie CE sur les trous situés à l'arrière du flasque avant de plateau (Figure 6)
3. Sécurisez le carter de poulie CE et le support de carter de courroie contre le flasque avant du plateau au niveau du trou extérieur ; utilisez le boulon de carrosserie (1/4 x 1 po, kit CE) et l'écrou de blocage (1/4 po, kit ventilateur) que vous aviez enlevés à l'étape 1 de Retrait du support de carter de courroie (page 3) ; reportez-vous à la Figure 6.
4. Sécurisez le support de carter de courroie contre le flasque avant du plateau au niveau du trou intérieur ; utilisez un boulon de carrosserie (1/4 x 3/4 po, kit ventilateur) et l'écrou de blocage (1/4 pouce, kit ventilateur) que vous aviez retiré à l'étape 1 de Retrait du support de carter de courroie (page 3); reportez-vous à la Figure 6.
5. Alignez le trou dans le flasque arrière du support de carter de courroie CE sur le trou ménagé dans le plateau dont vous aviez retiré le support de carter de courroie OEM à l'étape 1 de Retrait du support de montage de carter (page 3) ; reportez-vous à la Figure 6.
6. Sécurisez le flasque arrière du support de carter de courroie CE contre le plateau à l'aide d'un boulon à tête hexagonale (3/8 x 1 po) et du boulon de flasque (3/8 po) que vous aviez retiré à l'étape 1 de Retrait du

support de montage de carter (page 3) ; reportez-vous à la Figure 6.

- Alignez l'écrou à clip sur le trou au sommet du support de courroie CE puis poussez l'écrou à clip sur le support (Figure 6).

# 6

## Installation des carters supérieurs CE

### Pièces nécessaires pour cette opération:

1	Carter d'arbre CE
1	Carter avant CE
1	Carter de tendeur CE

### Installation du carter d'arbre CE

- Alignez le carter d'arbre CE sur les 3 boulons et les 3 écrous qui sécurisent le boîtier du palier supérieur (Figure 7).

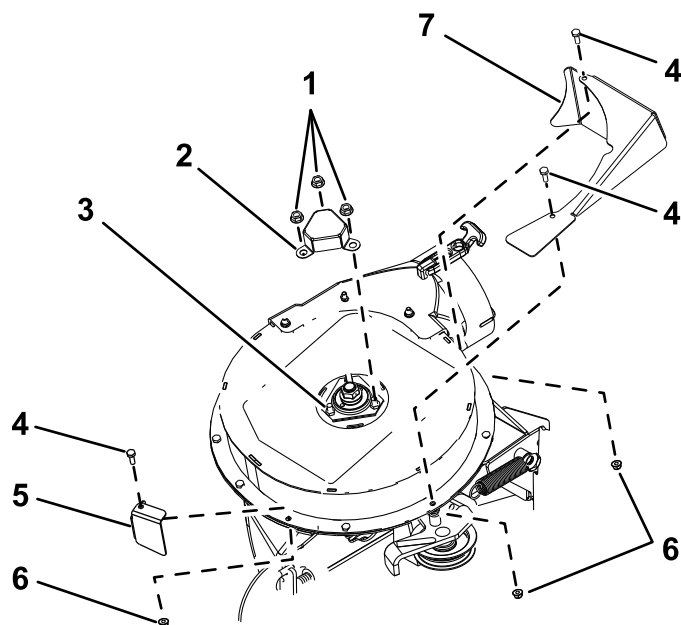


Figure 7

G018858

- |  |                              |
|--|------------------------------|
| 1. Écrou à éventail (5/16 po)                    | 5. Carter avant CE           |
| 2. Carter d'arbre CE                             | 6. Écrou de blocage (1/4 po) |
| 3. Boulon et écrou (boîtier de palier supérieur) | 7. Carter de tendeur CE      |
| 4. Boulon à tête hexagonale (1/4 x 3/8 po)       |                              |

de Retrait du carter d'arbre OEM et du matériel (page 4) ; reportez-vous à la (Figure 7).

## Installation des carters supérieurs CE

- Alignez le carter avant CE sur le boîtier de ventilateur supérieur (Figure 7).
- Sécurisez le carter avant CE contre le boîtier de ventilateur supérieur avec un boulon à tête hexagonale (1/4 x 3/4 po) et un écrou de blocage (1/4 po) que vous aviez retiré à l'étape 3 de Retrait du carter d'arbre OEM et du matériel (page 4) ; reportez-vous à la (Figure 7).
- Alignez le carter de tendeur CE contre le boîtier de ventilateur supérieur (Figure 7).
- Sécurisez le carter de tendeur CE contre le boîtier de ventilateur supérieur avec deux boulons à tête hexagonale (1/4 x 3/4 po) et deux écrous de blocage (1/4 po) que vous aviez retiré à l'étape CE 3 de Retrait du carter d'arbre OEM et du matériel (page 4) ; reportez-vous à la (Figure 7).

# 7

## Installation du carter inférieur CE

### Pièces nécessaires pour cette opération:

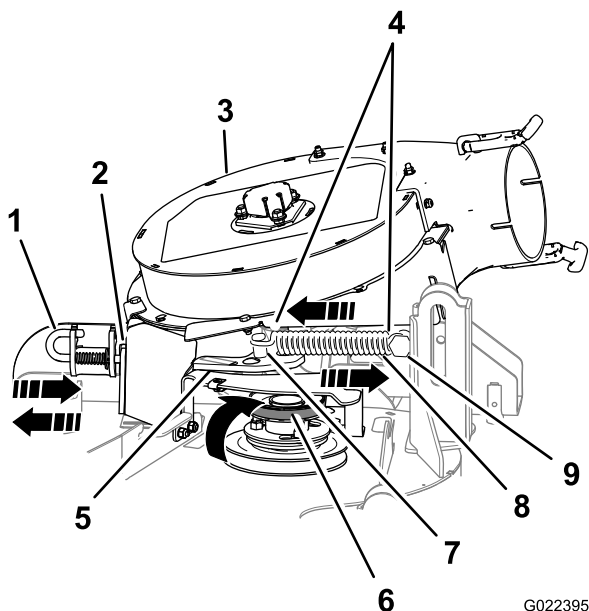
1	Carter inférieur CE
2	Boulon à tête hexagonale (1/4 x 3/8 po)
2	Rondelle (1/4 x 5/8)
2	Écrou de blocage (1/4 po)

### Retrait du ventilateur

Si l'ensemble ventilateur a été installé, retirez-le comme suit du plateau de coupe :

- Tirez la poulie folle sous contrainte ressort pour l'éloigner du tenon fixe à ressort puis sortez la courroie de la poulie folle (Figure 8).

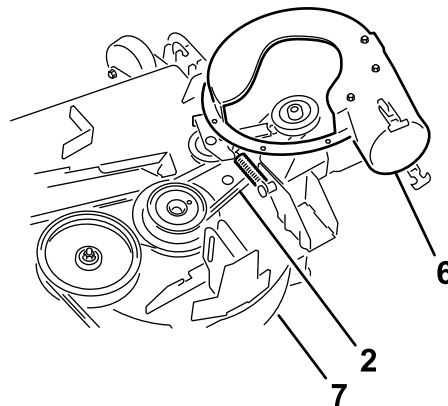
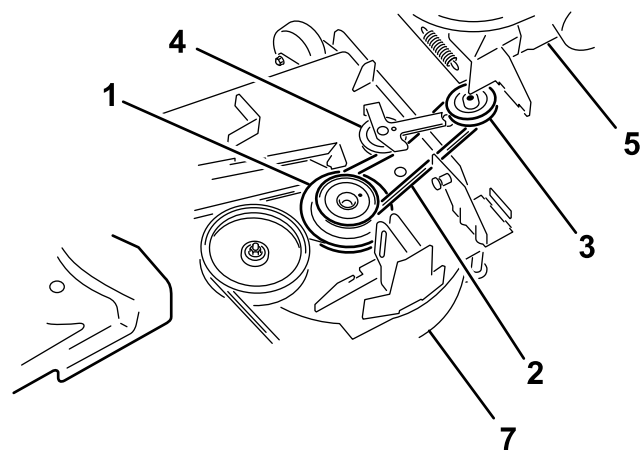
- Sécurisez le carter d'arbre CE contre le ventilateur avec les 3 écrous à éventail que vous aviez retiré à l'étape 1



**Figure 8**

G022395

- |  |   |
|--|---|
| 1. Goupille de verrouillage (position verrouillée) | 6. Courroie (alignée sur la poulie folle) |
| 2. Support d'éjecteur                              | 7. Tenon mobile de ressort                |
| 3. Ventilateur                                     | 8. Ressort                                |
| 4. Crochets d'extrémité du ressort                 | 9. Tenon fixe de ressort                  |
| 5. Support de pivot de poulie folle                |   |



**Figure 9**

G018367

- Déplacez le support de pivot de poulie folle vers le tenon fixe de ressort. Du tenon mobile, détachez le crochet du ressort (Figure 8).
- Faites passer la courroie sous la poulie folle (Figure 9).

- |                            |   |
|----------------------------|---|
| 1. Poulie d'entraînement   | 5. Ventilateur (boîtier déplacé pour illustration)                              |
| 2. Courroie de ventilateur | 6. Ventilateur en position (boîtier partiellement représenté pour illustration) |
| 3. Poulie de ventilateur   | 7. Plateau de coupe   |
| 4. Poulie folle/de tension |   |

- Retirez la courroie de la poulie motrice (Figure 9).
- Déplacez la broche de verrouillage du ventilateur jusqu'en position ouverte et faites pivoter le ventilateur vers l'extérieur (Figure 8).
- Retirez le ventilateur et la courroie du plateau de coupe.

## Perçage des trous pour monter le carter inférieur CE

- Alignez le carter inférieur CE sur le support de la goulotte de ventilateur comme le montre la Figure 10.

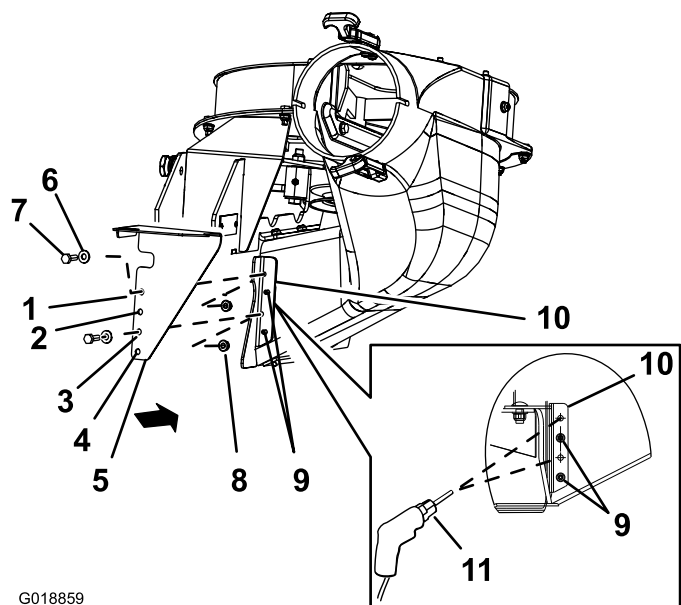


Figure 10

- |                        |  |
|------------------------|--|
| 1. Trou 1              | 7. Boulon à tête hexagonale (1/4 x 3/8 po) |
| 2. Trou 2              | 8. Écrou de blocage (1/4 po)               |
| 3. Trou 3              | 9. Queues de rivet                         |
| 4. Trou 4              | 10. Support de goulotte de ventilateur     |
| 5. Carter inférieur CE | 11. Embout de perçage 7 mm (0.277 po)      |
| 6. Rondelle            |  |

2. Alignez les trous 2 et 4 du carter inférieur CE sur les queues de rivet faisant saillie à travers le support de goulotte du ventilateur (Figure 10).
 

**Remarque:** Assurez-vous que le flasque du carter inférieur (flasque présentant des trous) applique à plat contre le support de la goulotte de ventilateur.
3. Marquez le contour des trous 1 et 3 du carter inférieur CE sur le support de goulotte de ventilateur puis retirez le carter CE (Figure 10).
4. Localisez les repères sur le support de goulotte du ventilateur puis poinçonnez le centre des emplacements.
5. Percez des trous de 7 mm (0.277 po) dans le support de goulotte du ventilateur, sur les 2 repères de centrage poinçonnés (Figure 10).

## Installation du carter inférieur CE

**Remarque:** Installez le carter inférieur CE après avoir retiré l'ensemble ventilateur du plateau de coupe ; reportez-vous au *instructions d'installation accompagnant le ventilateur 48in E-Z Vac™ et le kit d'entraînement.*

1. Alignez le carter inférieur CE sur le support de goulotte de ventilateur (Figure 10).
2. Alignez les trous 2 et 4 du carter inférieur CE sur les queues de rivet faisant saillie à travers le support de goulotte du ventilateur (Figure 10).

3. Sécurisez le carter inférieur CE contre le ventilateur avec 2 boulons à tête hexagonale (1/4 x 3/4 po), 2 rondelles et 2 écrous de blocage (1/4 po) introduits par les trous 1 et 4 du carter CE (Figure 10).

## Montage du ventilateur

Si vous avez retiré le ventilateur à la rubrique Retrait du ventilateur (page 6), installez comme suit l'ensemble ventilateur contre le plateau de coupe :

**Remarque:** Reportez-vous au manuel d'utilisation du collecteur 48in, 52in, et 60in E-Z Vac™ Twin Soft .

1. Amenez la courroie de ventilateur alignée sur la poulie du ventilateur (Figure 9).
2. Alignez la broche de pivot, située sur le ventilateur, sur le trou à broche pivot ménagé dans le plateau et abaissez le ventilateur sur le plateau.
3. Ouvrez la broche de verrouillage de ventilateur, approchez le ventilateur contre le plateau et sécurisez la broche de verrouillage contre le support d'éjecteur (Figure 8).

**Remarque:** Assurez-vous que la broche de verrouillage traverse bien le trou dans le support de goulotte et dans le carter de poulie CE.

4. Faites passer temporairement la courroie sous la poulie folle (Figure 9).
5. Faites passer la courroie autour de la poulie folle (Figure 9).
6. Amenez la poulie folle/de tension en direction du tenon fixe du ressort puis installez le ressort en alignant le crochet sur le tenon mobile à ressort (Figure 8).
7. Tirez la poulie folle/de tension sous contrainte ressort pour l'éloigner du tenon fixe de ressort, puis faites passer la courroie autour de la poulie folle (Figure 9).



# 8

## Installation du carter de courroie CE

### Pièces nécessaires pour cette opération:

1	Boulon à tête hexagonale (1/4 x 3/8 po)
1	Rondelle (5/16 x 3/4 po)
1	Rondelle (1/4 x 1/2 po)
1	Dispositif de retenue

### Installation du boulon de carter de courroie CE

1. Assemblez la rondelle (5/16 x 3/4 po) contre le boulon à tête hexagonale (1/4 x 3/4 inch) comme le montre la Figure 11.

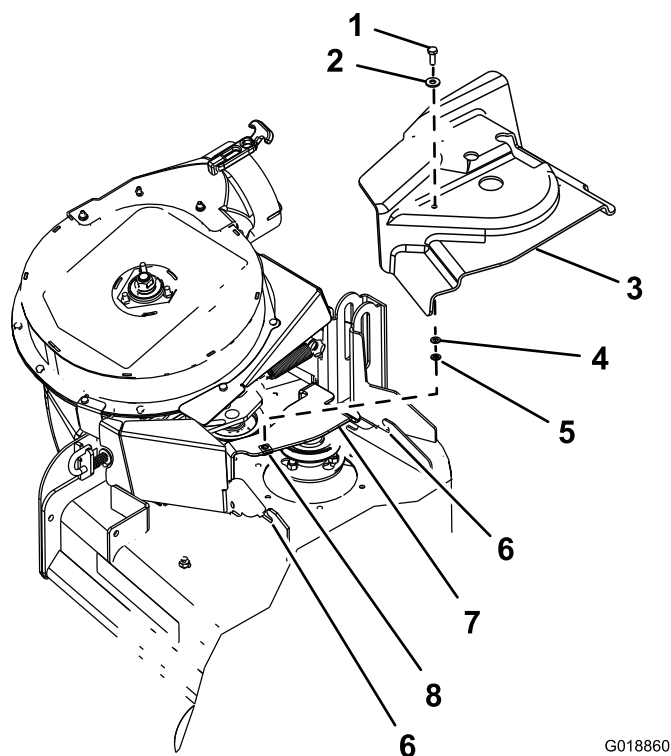


Figure 11

G018860

- |  |                                     |
|--|-------------------------------------|
| 1. Boulon à tête hexagonale (1/4 x 3/8 po) | 5. Dispositif de retenue            |
| 2. Rondelle (5/16 x 3/4")                  | 6. Cran de support de plateau       |
| 3. Carter de courroie                      | 7. Support de carter de courroie CE |
| 4. Rondelle (1/4 x 1/2 po)                 | 8. Écrou à clip                     |

2. Insérez le boulon et la rondelle par le trou ménagé dans le haut du carter de courroie, provenant du kit ventilateur et entraînement OEM (Figure 11).
3. Depuis le bas du carter de courroie, assemblez la rondelle (1/4 x 1/2 po) et le dispositif de retenue au dessus des filets du boulon à tête hexagonale (Figure 11).

Assurez-vous que la tête du boulon et la rondelle sont bien alignées sur la surface supérieure du carter de courroie et que la rondelle et le dispositif de retenue sont bien alignés avec la surface du bas du carter.

### Installation du carter de courroie

1. Déverrouillez le ventilateur et extrayez-le partiellement.
2. Alignez le carter de courroie avec les crans dans les flasques de plateau (Figure 11).
3. Alignez le boulon à tête hexagonale dans le carter avec l'écrou à clip sur le support du carter de courroie.
4. Sécurisez le carter de courroie contre le support de carter avec le boulon à tête hexagonale (Figure 11).
5. Ouvrez la broche de verrouillage de ventilateur, approchez bien le ventilateur du plateau et sécurisez la broche de verrouillage contre le support d'éjecteur.

**Remarques:**

**Remarques:**



**Count on it.**