



CE-sarja

Pehmeä E-Z Vac™ -kaksoiskerääjä Z Master® 2000 -sarjan leikkureille

Mallinro: 119-9920

Asennusohjeet

Huomaa: Koneen vasen ja oikea puoli määritellään normaalista käyttöasennosta käsin.

Huomaa: CE-vaatimusten mukainen kerääjä kootaan asentamalla tämä sarja puhallin- ja vetosarjaan (malli 78571) ja pehmeän E-Z Vac™ -kaksoiskerääjän sarjaan (malli 78569).

Asennus

Irralliset osat

Tarkista alla olevasta taulukosta, että kaikki osat on toimitettu.

| Ohjeet | Kuvaus | Määrä | Käyttökohde |
|----------|---|-----------------------|--|
| 1 | Mitään osia ei tarvita | – | Valmistele leikkuri. |
| 2 | Mitään osia ei tarvita | – | Irrota heittosuppilo. |
| 3 | Mitään osia ei tarvita | – | Irrota alkuperäinen suojuus ja kannatin. |
| 4 | Mitään osia ei tarvita | – | Irrota puhallinsarjan osat. |
| 5 | CE-hihnapyöräsuojus CE-hihnasuojuksen kannatin Lukkopultti (1/4 × 1) Kuusiokantapultti (3/8 × 1 tuuma) Levy Mutteri | 1 1 1 1 1 | Asenna leikkuupöydän CE-kannatin. |
| 6 | CE-akselisuojaus CE-etusuojaus CE-kiristinsuojaus | 1 1 1 | Asenna ylemmät CE-suojukset. |
| 7 | CE-alasuojaus Kuusiokantapultti (1/4 × 3/4 tuumaa) Aluslaatta (1/4 × 5/8) Lukkomutteri (1/4 tuumaa) | 1 2 2 2 | Asenna alempi CE-suojaus. |
| 8 | Kuusiokantapultti (1/4 × 3/4 tuumaa) Aluslaatta (5/16 × 3/4 tuumaa) Aluslaatta (1/4 × 1/2 tuumaa) Kiinnike | 1 1 1 1 | Asenna CE-hihnasuojus paikalleen. |



1

Leikkurin valmistelu

Mitään osia ei tarvita

Ohjeet

1. Pysäköi kone tasaiselle alustalle, kytke seisontajarru ja irrota virta-avain.
2. Puhdista leikkuupöytä perusteellisesti. Kaikki jätteet on poistettava, jotta varmistetaan sarjan asianmukainen asennus.
3. Korjaa kaikki vääntyneet tai vaurioituneet alueet ja korvaa puuttuvat osat.
4. Laske leikkuupöytä alimpaan leikkuukorkeuteen. Katso ohjeita leikkurin *käyttöoppaasta*.

2

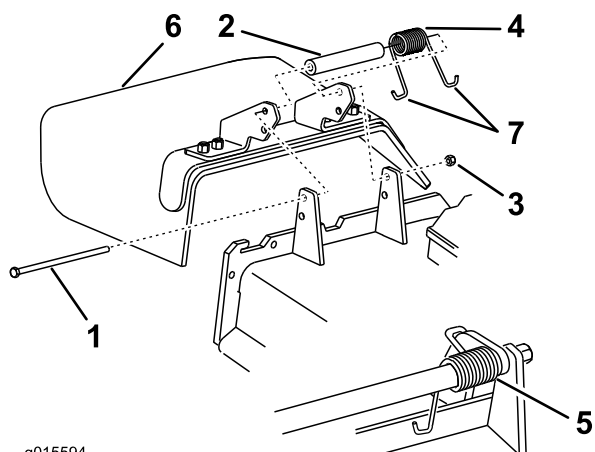
Heittosuppilon irrotus

Mitään osia ei tarvita

Heittosuppilon irrotus

Tärkeää: Asenna sivuheittosuppilo, kun kerääjä ja puhallin irrotetaan.

1. Irrota lukkomutteri, pultti, välikappale ja jousi, jotka kiinnittävät sivuheittosuppilon leikkuupöytään (Kuva 1).



g015594

Kuva 1

- | | |
|-----------------|-----------------------|
| 1. Pultti | 5. Jousi asennettuna |
| 2. Välikappale | 6. Sivuheittosuppilo |
| 3. Lukkomutteri | 7. Jousen J-koukkupää |
| 4. Jousi | |

2. Irrota sivuheittosuppilo leikkuupöydästä (Kuva 1).

Huomaa: Säilytä suppilo ja kiinnitysosat asennettaviksi, kun leikkuria käytetään puhallin irrotettuna.

3

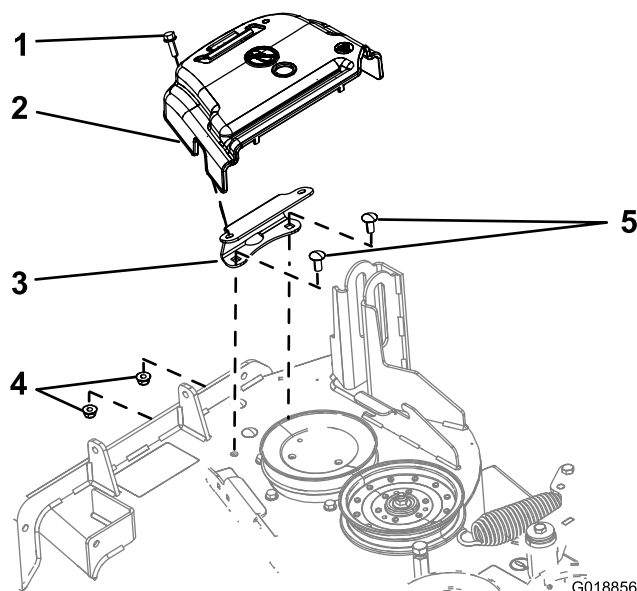
Alkuperäisen suojuksen ja kannattimien irrotus

Mitään osia ei tarvita

Hihnasuojuksen irrotus

Irrota alkuperäinen hihnasuojus seuraavasti, jos se on asennettuna:

1. Löysää hihnasuojuksen kiinnityspulttia kiertämällä sitä vastapäivään (Kuva 2).



Kuva 2

- | | |
|-------------------------------------|-----------------------------------|
| 1. Pultti (kiinni hihnasuojuksessa) | 4. Laippamutteri (3/8 tuumaa) |
| 2. Hihnasuojus | 5. Lukkopultti (3/8 × 7/8 tuumaa) |
| 3. Suojuksen asennuskannatin | |

2. Irrota alkuperäinen hihnasuojus ja pultti asennuskannattimesta (Kuva 2).

Huomaa: Säilytä alkuperäinen hihnasuojus ja pultti asennettaviksi, kun leikkuria käytetään puhallin irrotettuna.

Suojuksen asennuskannattimen irrotus

1. Irrota kaksi pulttia ja kaksi laippamutteria, jotka kiinnittävät suojuksen asennuskannattimen leikkuupöytään (Kuva 2).

Huomaa: Säilytä yksi laippamutteri CE-sarjan asennusta varten. Katso kohtaa CE-hihnapyöräsuojuksen ja hihnasuojuksen kannattimen asennus (sivu 4).

2. Irrota kannatin.

Huomaa: Säilytä alkuperäisen suojuksen asennuskannatin, pultit ja laippamutteri asennettaviksi, kun leikkuria käytetään puhallin irrotettuna.

4

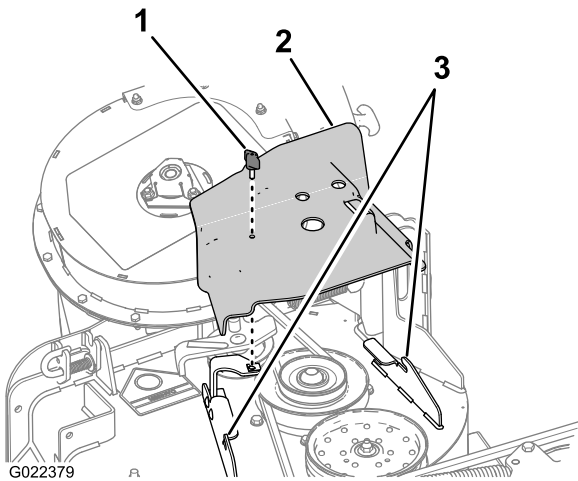
Puhallinsarjan osien irrotus (jos asennettu)

Mitään osia ei tarvita

Puhaltimen hihnasuojuksen irrotus

Jos koneeseen on asennettu puhallinsarja, irrota asennettu hihnasuojus puhallin- ja vetosarjasta seuraavasti:

1. Irrota hihnasuojuksen kiinnittävä siipiruuvi (Kuva 3).



Kuva 3

1. Siipiruuvi
2. Hihnasuojus
3. Leikkuupöydän laipan koukut

2. Siirrä suojusta ulospäin, kunnes suojuksen reuna irtoaa leikkuupöydän laippojen koukuista (Kuva 3).

3. Irrota suojusta leikkuupöydästä.

Huomaa: Hävitä siipiruuvi.

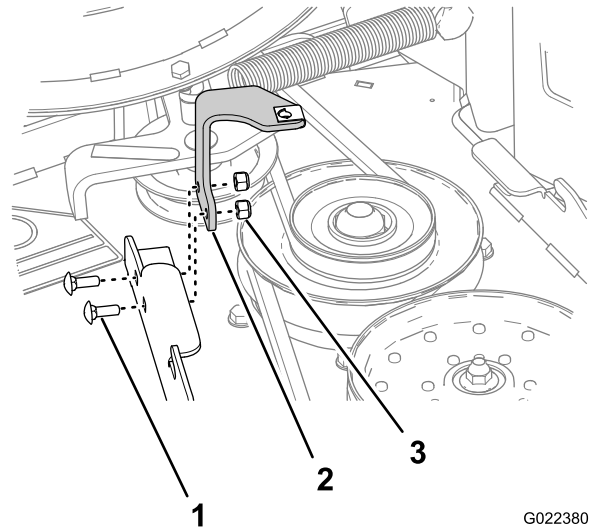
Huomaa: Säilytä hihnasuojus asennettavaksi CE-sarjan kanssa. Katso kohtaa 8 CE-hihnasuojuksen asennus (sivu 8).

Hihnasuojuksen kannattimen irrotus

Jos koneeseen on asennettu puhallinsarja, irrota asennettu hihnasuojuksen kannatin puhallin- ja vetosarjasta seuraavasti:

1. Irrota kaksi lukkopulttia ($1/4 \times 3/4$ tuumaa) ja kaksi lukkomutteria ($1/4$ tuumaa), jotka kiinnittävät hihnasuojuksen kannattimen leikkuupöydän etulaippaan (Kuva 2).

Huomaa: Säilytä yksi lukkopultti ja kaksi lukkomutteria asennettaviksi CE-sarjan kanssa. Katso kohtaa CE-hihnapyöräsuojuksen ja hihnasuojuksen kannattimen asennus (sivu 4).



Kuva 4

1. Lukkopultti ($1/4 \times 3/4$ tuumaa)
2. Hihnasuojuksen kannatin
3. Lukkomutteri

2. Irrota hihnasuojuksen kannatin leikkuupöydästä (Kuva 2).

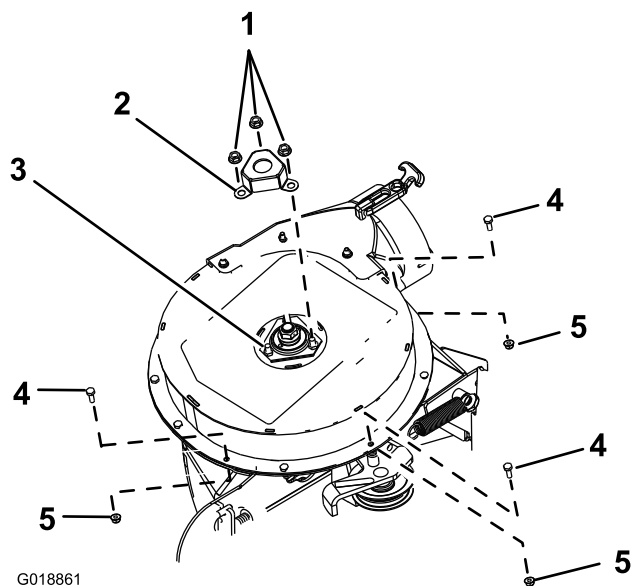
Huomaa: Hävitä hihnasuojuksen kannatin.

Alkuperäisen akselisuojuksen ja kiinnitysosien irrotus

1. Irrota kolme hammastettua mutteria, jotka kiinnittävät alkuperäisen akselisuojuksen puhallinkokoonpanoon (Kuva 5).

Huomaa: Älä löysää alkuperäisen akselisuojuksen alla olevia ylälaakeripesän kiinnityspultteja ja -muttereita.

Huomaa: Säilytä hammastetut mutterit CE-akselisuojuksen asennusta varten. Katso kohtaa CE-akselisuojuksen asennus (sivu 5).



Kuva 5

Puhaltimen akselisuojuksen ja kiinnitysosien irrotus

- | | |
|---------------------------------------|---|
| 1. Hammastettu mutteri (5/16 tuumaa) | 4. Kuusiokantapultti (1/4 × 3/4 tuumaa) |
| 2. Alkuperäinen akselisuojus | 5. Lukkomutteri (1/4 tuumaa) |
| 3. Pultti ja mutteri (ylälaakeripesä) | |

2. Irrota ja hävitä alkuperäinen akselisuojus (Kuva 5).
3. Irrota kolme kuusiokantapulttia (1/4 × 3/4 tuumaa) ja kolme lukkomutteriä (1/4 tuumaa) puhallinkotelosta kuvan mukaisesti (Kuva 5).

Huomaa: Säilytä pultit ja mutterit CE-suojuksen asennusta varten. Katso kohtaa CE-yläsuojusten asennus (sivu 5).

5

CE-hihnapyöräsuojuksen ja hihnasuojuksen kannattimen asennus

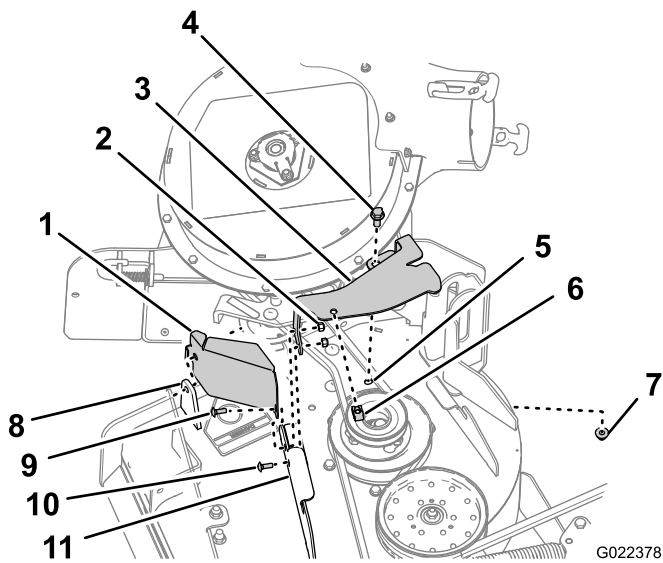
Vaiheeseen tarvittavat osat:

| | |
|---|------------------------------------|
| 1 | CE-hihnapyöräsuojus |
| 1 | CE-hihnasuojuksen kannatin |
| 1 | Lukkopultti (1/4 × 1) |
| 1 | Kuusiokantapultti (3/8 × 1 tuumaa) |
| 1 | Levymutteri |

CE-hihnapyöräsuojuksen ja hihnasuojuksen kannattimen asennus

1. Kohdista CE-hihnapyöräsuojuksen reiät suuntaimen etukannattimessa olevaan reikään ja leikkuupöydän etulaipan ulkopuolella olevaan reikään (Kuva 6).

Huomaa: CE-hihnapyöräkiinnike kiertyy suuntaimen kannattimen ulkoreunan ympäri.



Kuva 6

- | | |
|--|---|
| 1. CE-hihnapyöräsuojus | 7. Laippamutteri (3/8 tuumaa, alkuperäinen) |
| 2. Lukkomutteri (1/4 tuumaa, puhallinsarja) | 8. Suuntaimen kannatin (etupuoli) |
| 3. CE-hihnasuojuksen kannatin | 9. Kuusiokantapultti (1/4 × 1 tuuma, CE-sarja) |
| 4. Kuusiokantapultti (3/8 × 1 tuuma, CE-sarja) | 10. Lukkopultti (1/4 × 3/4 tuumaa, puhallinsarja) |
| 5. Leikkuupöydän reikä | 11. Leikkuupöydän laippa (etupuoli) |
| 6. Levymutteri | |

- Kohdista CE-hihnasuojuksen kannatin leikkuupöydän etulaipan takapuolella oleviin reikiin (Kuva 6).
- Kiinnitä CE-hihnapyöräsuojus ja hihnasuojuksen kannatin leikkuupöydän etulaippaan ulkopuolen reiästä lukkopultilla (1/4 × 1 tuuma, CE-sarja) ja lukkomutterilla (1/4 tuumaa, puhallinsarja), jotka irrotettiin kohdan Hihnasuojuksen kannattimen irrotus (sivu 3) vaiheessa 1. Katso Kuva 6.
- Kiinnitä hihnasuojuksen kannatin leikkuupöydän etulaippaan sisäpuolen reiästä lukkopultilla (1/4 × 3/4 tuumaa, puhallinsarja) ja lukkomutterilla (1/4 tuumaa, puhallinsarja), jotka irrotettiin kohdan Hihnasuojuksen kannattimen irrotus (sivu 3) vaiheessa 1. Katso Kuva 6.
- Kohdista CE-hihnasuojuksen kannattimen takalaipan reikä leikkuupöydässä olevaan reikään, josta irrotettiin alkuperäinen hihnasuojuksen kannatin kohdan Suojuksen asennuskannattimen irrotus (sivu 3) vaiheessa 1. Katso Kuva 6.
- Kiinnitä CE-hihnasuojuksen kannattimen takalaippa leikkuupöytään kuusiokantapultilla (3/8 × 1 tuuma) ja laippamutterilla (3/8 tuumaa), jotka irrotettiin kohdan Suojuksen asennuskannattimen irrotus (sivu 3) vaiheessa 1. Katso Kuva 6.

- Kohdista levymutteri CE-hihnasuojuksen kannattimen yläosan reikään ja paina levymutteri kannattimeen (Kuva 6).

6

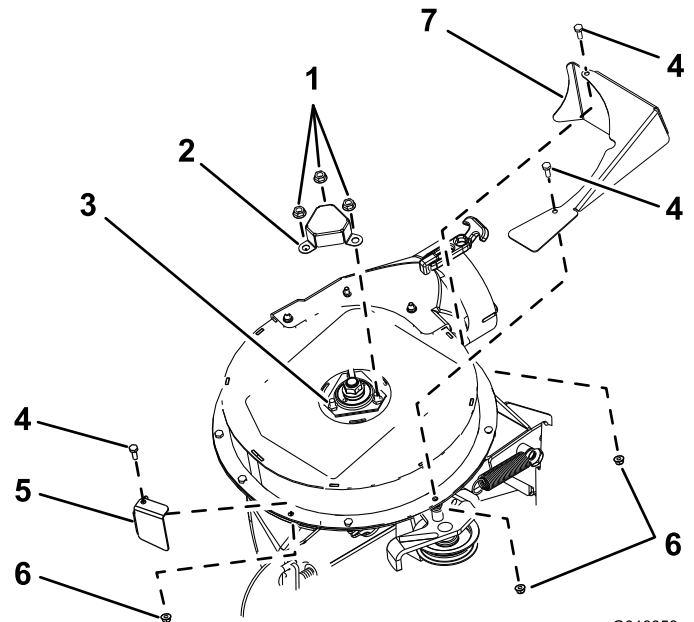
CE-yläsuojusten asennus

Vaiheeseen tarvittavat osat:

| | |
|---|--------------------|
| 1 | CE-akselisuojaus |
| 1 | CE-etusuojaus |
| 1 | CE-kiristinsuojaus |

CE-akselisuojuksen asennus

- Kohdista CE-akselisuojaus kolmeen pulttiin ja kolmeen mutteriin, jotka kiinnittävät ylälaakeripesän (Kuva 7).



Kuva 7

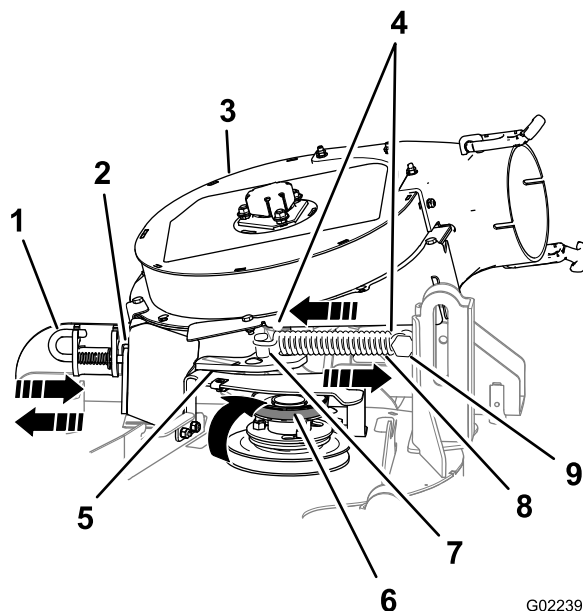
- | | |
|---|------------------------------|
| 1. Hammastettu mutteri (5/16 tuumaa) | 5. CE-etusuojaus |
| 2. CE-akselisuojaus | 6. Lukkomutteri (1/4 tuumaa) |
| 3. Pultti ja mutteri (ylälaakeripesä) | 7. CE-kiristinsuojaus |
| 4. Kuusiokantapultti (1/4 × 3/4 tuumaa) | |

- Kiinnitä CE-akselisuojaus puhalttimeen kolmella hammastetulla mutterilla, jotka irrotettiin kohdan Alkuperäisen akselisuojuksen ja kiinnitysosien irrotus (sivu 3) vaiheessa 1. Katso Kuva 7.

CE-yläsuojusten asennus

- Kohdista CE-etusuojaus yläpuhallinkoteloon (Kuva 7).

2. Kiinnitä CE-etusuojaus yläpuhallinkoteloon kuusiokantapultilla (1/4 × 3/4 tuumaa) ja lukkomutterilla (1/4 tuumaa), jotka irrotettiin kohdan Alkuperäisen akselisuojuksen ja kiinnitysosien irrotus (sivu 3) vaiheessa 3. Katso Kuva 7.
3. Kohdista CE-kiristinsuojaus yläpuhallinkoteloon (Kuva 7).
4. Kiinnitä CE-kiristinsuojaus yläpuhallinkoteloon kahdella kuusiokantapultilla (1/4 × 3/4 tuumaa) ja kahdella lukkomutterilla (1/4 tuumaa), jotka irrotettiin kohdan Alkuperäisen akselisuojuksen ja kiinnitysosien irrotus (sivu 3) vaiheessa 3. Katso Kuva 7.



Kuva 8

G022395

- | | |
|---|--|
| 1. Lukitsimen tappi (lukitussa asennossa) | 6. Hihna (kohdistettu kiristinpyörään) |
| 2. Suppilon kannake | 7. Kiristinpyörän jousitappi |
| 3. Puhallinkokoonpano | 8. Jousi |
| 4. Jousen koukkupäät | 9. Kiinteä jousitappi |
| 5. Kiristinpyörän kääntökannatin | |

2. Siirrä kiristinpyörän kääntökannatinta kohti kiinteää jousitappia. Irrota jousen koukku kiristinpyörän jousitapista (Kuva 8).
3. Vie hihna kiristinpyörän alta (Kuva 9).

7

CE-alasuojuksen asennus

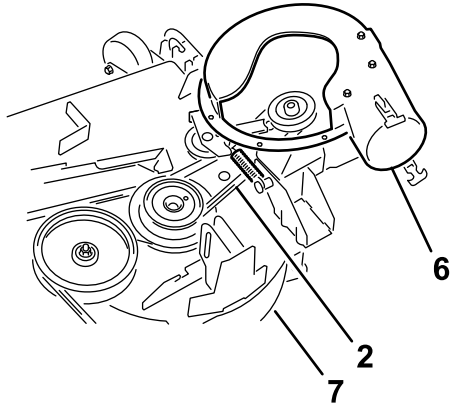
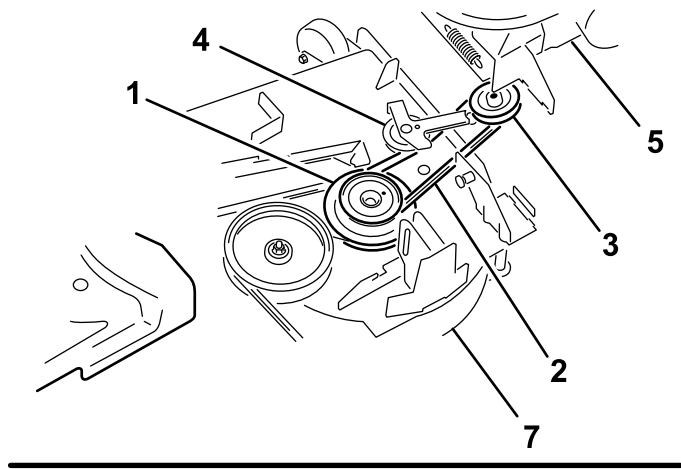
Vaiheeseen tarvittavat osat:

| | |
|---|--------------------------------------|
| 1 | CE-alasuojus |
| 2 | Kuusiokantapultti (1/4 × 3/4 tuumaa) |
| 2 | Aluslaatta (1/4 × 5/8) |
| 2 | Lukkomutteri (1/4 tuumaa) |

Puhaltimen irrotus

Jos puhallinkokoonpano on asennettu, irrota se leikkuupöydästä seuraavasti:

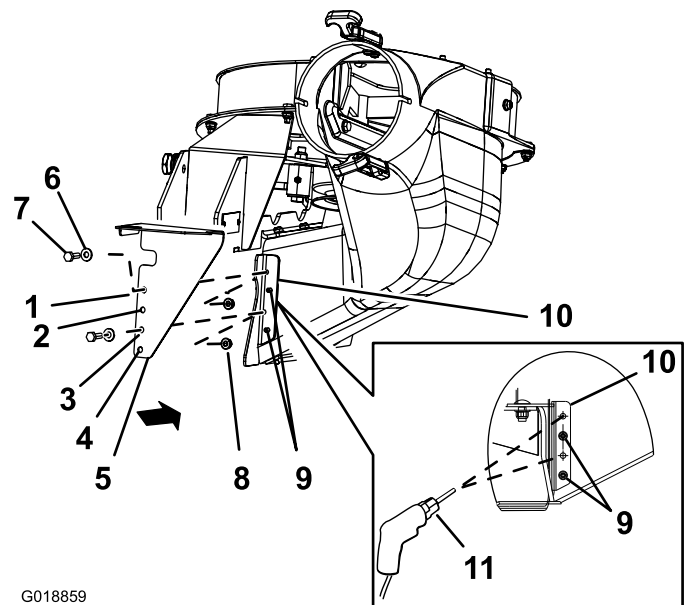
1. Vedä jousikuormitteinen kiristinpyörä pois päin kiinteästä jousitapista ja irrota hihna kiristinpyörästä (Kuva 8).



Kuva 9

- | | |
|--------------------------|--|
| 1. Käyttöpyörä | 5. Puhallin (kotelo siirretty kuvan selkeyttämiseksi) |
| 2. Puhaltimen hihna | 6. Puhallin paikallaan (kotelo irrotettu kuvan selkeyttämiseksi) |
| 3. Puhaltimen hihnapyörä | 7. Leikkuupöytä |
| 4. Hihna-/kiristinpyörä | |

G018367



Kuva 10

G018859

- | | |
|-----------------|---|
| 1. Reikä 1 | 7. Kuusiokantapultti (1/4 × 3/4 tuumaa) |
| 2. Reikä 2 | 8. Lukkomutteri (1/4 tuumaa) |
| 3. Reikä 3 | 9. Niitit |
| 4. Reikä 4 | 10. Puhallinsuppilon kannake |
| 5. CE-alasuojus | 11. 7 mm:n poranterä (0,277 tuumaa) |
| 6. Aluslaatta | |

- Kohdista alemman CE-alasuojuksen reiät 2 ja 4 puhallinsuppilon kannakkeen läpi työntyviin niitteihin (Kuva 10).

Huomaa: Varmista, että CE-alasuojuksen laippa (jossa on reiät) on tasaisesti puhallinsuppilon kannaketta vasten.

- Merkitse CE-alasuojuksen reikien 1 ja 3 ääriiviivat puhallinsuppilon kannakkeeseen ja irrota CE-suojus (Kuva 10).
- Paikanna puhallinsuppilon kannakkeeseen tehdyt merkinnät ja tee lävistimellä reikä niiden keskelle.
- Poraa 7 mm:n (0,277 tuuman) reiät kahden puhallinsuppilon kannakkeeseen lävistetyn merkin kohdalle (Kuva 10).

CE-alasuojuksen kiinnitysreikien poraus

- Kohdista alempi CE-alasuojus puhallinsuppilon kannakkeeseen kuvan mukaisesti (Kuva 10).

CE-alasuojuksen asennus

Huomaa: Asenna CE-alasuojus ja leikkuupöydästä irrotettu puhallinkokoonpano. Katso *122 cm:n E-Z Vac™ puhallin- ja vetosarjan asennusohjeet*.

- Kohdista CE-alasuojus puhallinsuppilon kannakkeeseen (Kuva 10).
- Kohdista CE-alasuojuksen reiät 2 ja 4 puhallinsuppilon kannakkeen läpi työntyviin niitteihin (Kuva 10).
- Kiinnitä CE-alasuojus puhaltimeen kahdella kuusiokantapultilla (1/4 × 3/4 tuumaa), kahdella

aluslaataalla ja kahdella lukkomutterilla (1/4 tuumaa)
CE-suojuksen reikien 1 ja 4 läpi (Kuva 10).

Puhaltimen asennus

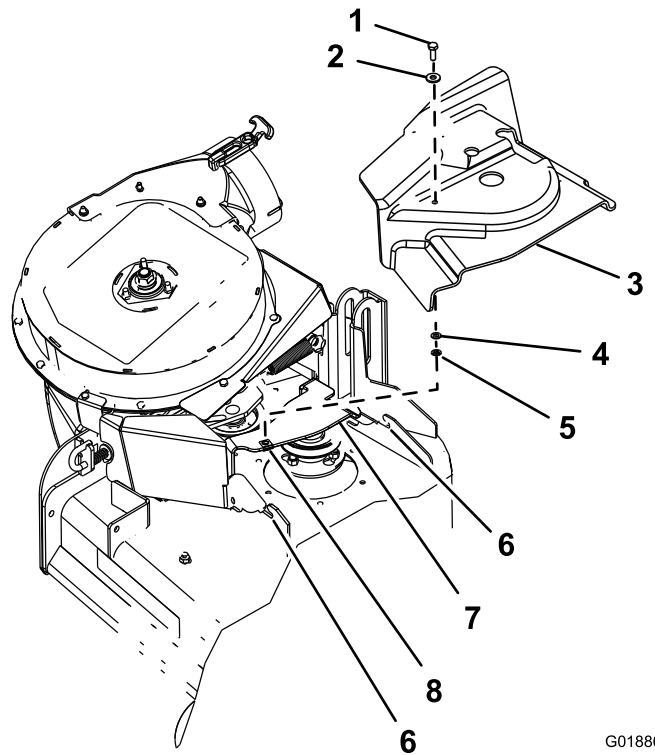
Jos puhallin irrotettiin kohdassa Puhaltimen irrotus (sivu 6),
asenna puhallinkokoonpano leikkuupöytään seuraavasti:

Huomaa: Lisätietoja on 122 cm:n, 132 cm:n ja 152 cm:n
pehmeän E-Z Vac™ -kaksoskerääjän käyttöoppaassa.

1. Kohdista puhaltimen hihna puhaltimen hihnapyörän
ympäri (Kuva 9).
2. Kohdista puhaltimen saranatappi leikkuupöydän
saranatappin reikään ja laske puhallin leikkuupöydälle.
3. Avaa puhaltimen lukitsimen tappi, sulje puhallin
leikkuupöytää vasten ja kiinnitä lukitsimen tappi
suppilon kannakkeeseen (Kuva 8).

Huomaa: Varmista, että lukitsimen tappi ulottuu
suppilon kannakkeen ja CE-hihnapyöräsuojuksen reiän
läpi.

4. Vie hihna tilapäisesti kiristinpyörän alta (Kuva 9).
5. Vie hihna käyttöpyörän ympäri (Kuva 9).
6. Siirrä hihna-/kiristinpyörää kohti kiinteää jousitappia ja
asenna jousi kohdistamalla jousikoukku kiristinpyörän
jousitappiin (Kuva 8).
7. Vedä jousikuormitteinen hihna-/kiristinpyörä pois
kiinteästä jousitappista ja vie hihna kiristinpyörän
ympäri (Kuva 9).



Kuva 11

G018860

- | | |
|---|-----------------------------------|
| 1. Kuusiokantapultti (1/4 × 3/4 tuumaa) | 5. Kiinnike |
| 2. Aluslaatta (5/16 × 3/4 tuumaa) | 6. Leikkuupöydän kannattimen lovi |
| 3. Hihnasuojus | 7. CE-hihnasuojuksen kannatin |
| 4. Aluslaatta (1/4 × 1/2 tuumaa) | 8. Levymutteri |

8

CE-hihnasuojuksen asennus

Vaiheeseen tarvittavat osat:

| | |
|---|--------------------------------------|
| 1 | Kuusiokantapultti (1/4 × 3/4 tuumaa) |
| 1 | Aluslaatta (5/16 × 3/4 tuumaa) |
| 1 | Aluslaatta (1/4 × 1/2 tuumaa) |
| 1 | Kiinnike |

CE-hihnasuojuksen pultin asennus

1. Asenna aluslaatta (5/16 × 3/4 tuumaa)
kuusiokantapulttiin (1/4 × 3/4 tuumaa) kuvan
mukaisesti (Kuva 11).

2. Asenna pultti ja aluslaatta hihnasuojuksen
(alkuperäisestä puhallin- ja vetosarjasta) yläosassa
olevan reiän läpi (Kuva 11).
3. Asenna aluslaatta (1/4 × 1/2 tuumaa) ja kiinnike
kuusiokantapultin kierteisiin hihnasuojuksen alapuolella
(Kuva 11).

Varmista, että pultin kanta ja aluslaatta ovat tasan
hihnasuojuksen yläpinnan kanssa ja että aluslaatta ja
kiinnike ovat tasan suojuksen alapinnan kanssa.

Hihnasuojuksen asennus

1. Avaa puhaltimen lukitus ja vedä se osittain ulos.
2. Kohdista hihnasuojus leikkuupöydän laippojen loviin
(Kuva 11).
3. Kohdista suojuksen kuusiokantapultti hihnasuojuksen
kannattimen levymutteriin.
4. Kiinnitä hihnasuojus suojuksen kannattimeen
kuusiokantapultilla (Kuva 11).
5. Avaa puhaltimen lukitsimen tappi, sulje puhallin
leikkuupöytää vasten ja kiinnitä lukitsimen tappi
suppilon kannakkeeseen.