



## Kit para CE

### Ensacador doble E-Z Vac™ con bolsas de malla para Z Master® 2000 Series

Nº de modelo 119-9920

#### Instrucciones de instalación

**Nota:** Los lados derecho e izquierdo de la máquina se determinan desde la posición normal del operador.

**Nota:** Para crear un ensacador CE, instale este kit en el Kit de soplador y transmisión Modelo 78571, junto con el Kit de ensacador doble E-Z Vac™ con bolsas de malla modelo 78569.

## Instalación

### Piezas sueltas

Utilice la tabla siguiente para verificar que no falta ninguna pieza.

Procedimiento	Descripción	Cant.	Uso
<b>1</b>	No se necesitan piezas	–	Prepare el cortacésped.
<b>2</b>	No se necesitan piezas	–	Retire el conducto de descarga.
<b>3</b>	No se necesitan piezas	–	Retire la cubierta y los soportes originales.
<b>4</b>	No se necesitan piezas	–	Retire las piezas del kit de soplador.
<b>5</b>	Protector de la polea (CE) Soporte de la cubierta de la correa (CE) Perno de cuello cuadrado (1/4 x 1 pulgada) Perno de cabeza hexagonal (3/8 x 1 pulgada) Tuerca rápida	1 1 1 1 1	Instale el soporte de la carcasa (CE).
<b>6</b>	Protector del eje (CE) Protector delantero (CE) Protector del tensor (CE)	1 1 1	Instale los protectores superiores (CE).
<b>7</b>	Protector inferior (CE) Perno de cabeza hexagonal (1/4 x 3/4 pulgada) Arandela (1/4 x 5/8) Contratuerca (1/4 pulgada)	1 2 2 2	Instale el protector inferior (CE).
<b>8</b>	Perno de cabeza hexagonal (1/4 x 3/4 pulgada) Arandela (5/16 x 3/4 pulgada) Arandela (1/4 x 1/2 pulgada) Retenedor	1 1 1 1	Instale la cubierta de la correa (CE).



# 1

## Preparación del cortacésped

No se necesitan piezas

### Procedimiento

1. Aparque la máquina en una superficie nivelada, ponga el freno de estacionamiento y retire la llave de contacto.
2. Limpie a fondo la carcasa de corte. Es imprescindible eliminar cualquier residuo para asegurar que el kit encaje correctamente.
3. Repare cualquier zona doblada o dañada y reponga cualquier pieza que falte.
4. Baje la carcasa de corte a la altura de corte más baja; consulte el *Manual del operador* del cortacésped.

# 2

## Retire el conducto de descarga

No se necesitan piezas

### Retirada del conducto de descarga

**Importante:** Instale el conducto de descarga lateral al retirar el ensacador y el soplador.

1. Retire la contratuerca, el perno, el espaciador y el muelle que sujetan el conducto de descarga lateral a la carcasa de corte (Figura 1).

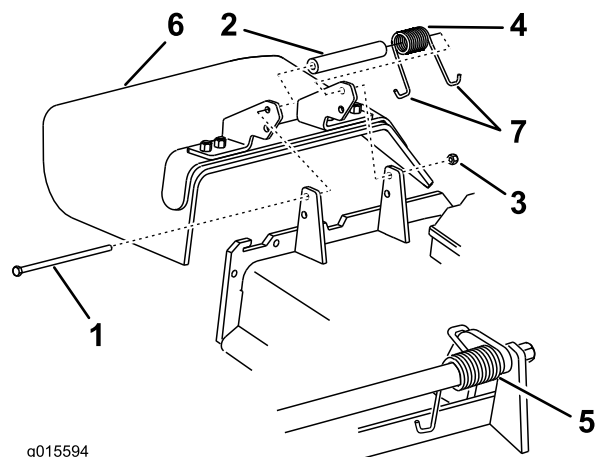


Figura 1

- |                 |                                 |
|-----------------|---------------------------------|
| 1. Perno        | 5. Muelle instalado             |
| 2. Espaciador   | 6. Conducto de descarga lateral |
| 3. Contratuerca | 7. Extremo en J del muelle      |
| 4. Muelle       |                                 |

2. Retire el conducto de descarga lateral de la carcasa de corte (Figura 1).

**Nota:** Guarde el conducto y las fijaciones para su instalación posterior al usar el cortacésped sin soplador.

# 3

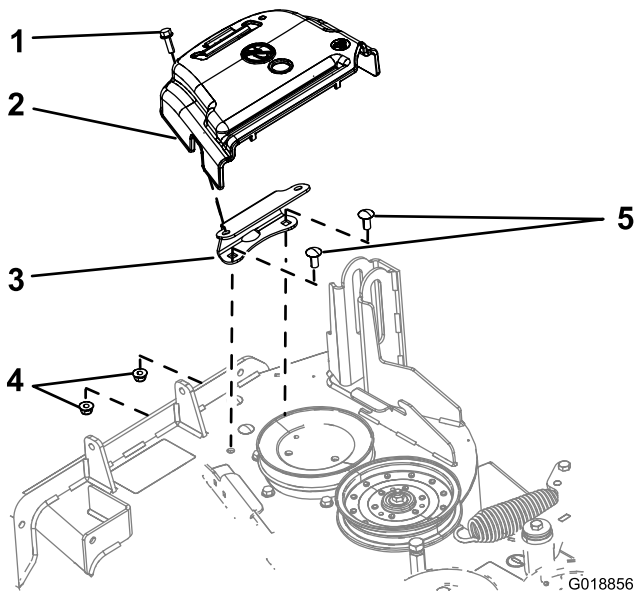
## Retirada de la cubierta y los soportes originales

No se necesitan piezas

### Retire la cubierta de la correa

Si está instalada, retire la cubierta de la correa original como se indica a continuación:

1. Gire el perno que sujeta la cubierta de la correa en sentido antihorario para aflojarlo (Figura 2).



**Figura 2**

- |  |   |
|--|---|
| 1. Perno (sujeto a la cubierta de la correa) | 4. Tuerca con arandela prensada (3/8 pulgada)   |
| 2. Cubierta de la correa                     | 5. Perno de cuello cuadrado (3/8 x 7/8 pulgada) |
| 3. Soporte de montaje de la cubierta         |   |

2. Retire la cubierta de la correa original y el perno del soporte de montaje (Figura 2).

**Nota:** Guarde la cubierta de la correa original y el perno para su instalación posterior al usar el cortacésped sin soplador.

## Retire el soporte de montaje de la cubierta

1. Retire los 2 pernos y las 2 tuercas con arandela prensada que sujetan el soporte de montaje de la cubierta a la carcasa (Figura 2).

**Nota:** Guarde una tuerca con arandela prensada para la instalación del Kit CE; consulte Instalación del protector de la polea y el soporte de la cubierta de la polea (CE) (página 5).

2. Retire el soporte.

**Nota:** Guarde el soporte de montaje de la cubierta original, los pernos y la tuerca con arandela prensada para su instalación al usar el cortacésped sin soplador.

# 4

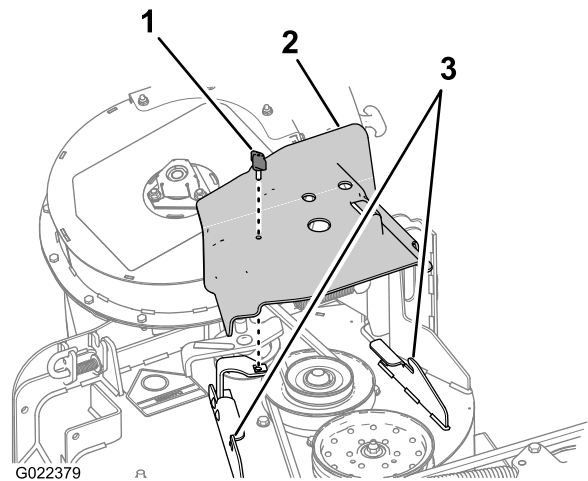
## Retirada de las piezas del Kit de soplador (si están instaladas)

No se necesitan piezas

## Retirada de la cubierta de la correa del soplador

Si el kit de soplador está instalado en la máquina, retire la cubierta de la correa que se instaló con el kit de soplador y transmisión, como se indica a continuación:

1. Retire el tornillo de mariposa que sujeta la cubierta de la correa (Figura 3).



**Figura 3**

- |                          |   |
|--------------------------|---|
| 1. Tornillo de mariposa  | 3. Ganchos de las pletinas de la carcasa. |
| 2. Cubierta de la correa |   |

2. Mueva la cubierta hacia fuera hasta que el borde de la cubierta se libere de los ganchos de las pletinas de la carcasa (Figura 3).
3. Retire la cubierta de la carcasa.

**Nota:** Deseche el tornillo de mariposa.

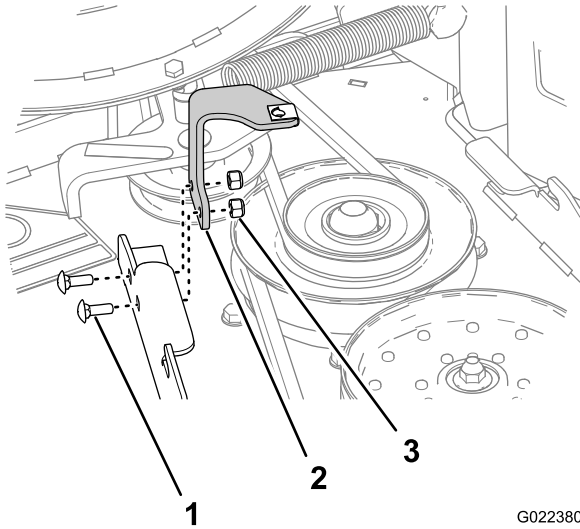
**Nota:** Guarde la cubierta de la correa para su instalación con el Kit CE; consulte 8 Instalación de la cubierta de la correa (CE) (página 8).

## Retire el soporte de la cubierta de la correa

Si el kit de soplador está instalado en la máquina, retire el soporte de la cubierta de la correa que se instaló con el kit de soplador y transmisión, como se indica a continuación:

1. Retire los 2 pernos de cuello cuadrado (1/4 x 3/4 pulgada) y 2 contratuercas (1/4 pulgada) que sujetan el soporte de la cubierta de la correa a la pletina delantera de la carcasa de corte (Figura 2).

**Nota:** Guarde 1 perno de cuello cuadrado y 2 contratuercas para su instalación con el Kit CE; consulte Instalación del protector de la polea y el soporte de la cubierta de la polea (CE) (página 5).



**Figura 4**

- |   |                 |
|---|-----------------|
| 1. Perno de cuello cuadrado (1/4 x 3/4 pulgada) | 3. Contratuerca |
| 2. Soporte de la cubierta de la correa          |                 |

2. Retire el soporte de la cubierta de la correa de la carcasa de corte (Figura 2).

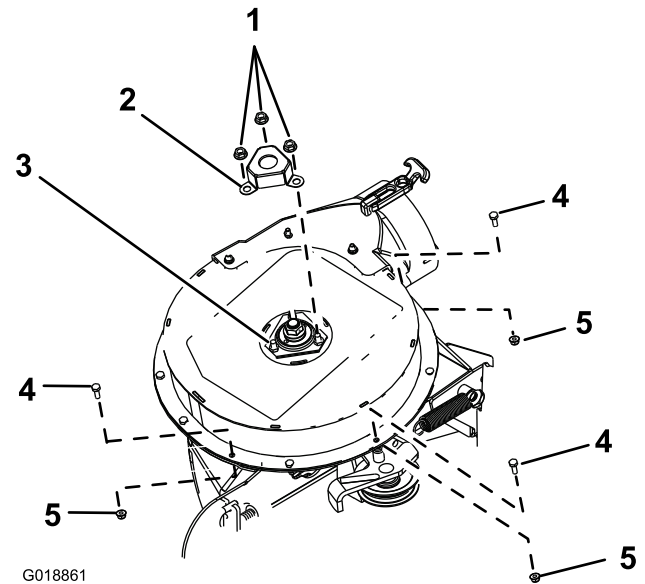
**Nota:** Deseche el soporte de la cubierta de la correa.

## Retirada de la cubierta del eje original y las fijaciones

1. Retire las 3 tuercas dentadas que sujetan la cubierta del eje original al conjunto del soplador (Figura 5).

**Nota:** No afloje los pernos y las tuercas que sujetan el alojamiento del cojinete superior, y que están situados debajo de la cubierta del eje original.

**Nota:** Guarde las tuercas dentadas para la instalación de la cubierta de eje (CE); consulte Instalación del protector del eje (CE) (página 6).



**Figura 5**

Retirada de la cubierta del eje del soplador y las fijaciones

1. Tuerca dentada (5/16 pulgada)
2. Cubierta del eje original
3. Perno y la tuerca (alojamiento del cojinete superior)
4. Perno de cabeza hexagonal (1/4 x 3/4 pulgada)
5. Contratuerca (1/4 pulgada)

2. Retire y deseche la cubierta del eje original (Figura 5).
3. Retire los 3 pernos de cabeza hexagonal (1/4 x 3/4 pulgada) y 3 contratuercas (3/4 pulgada) de la carcasa del soplador, se muestra en (Figura 5).

**Nota:** Guarde los pernos y las tuercas para la instalación del protector (CE); consulte Instalación de los protectores superiores (CE) (página 6).

# 5

## Instalación del protector de la polea y el soporte de la cubierta de la polea (CE)

### Piezas necesarias en este paso:

1	Protector de la polea (CE)
1	Soporte de la cubierta de la correa (CE)
1	Perno de cuello cuadrado (1/4 x 1 pulgada)
1	Perno de cabeza hexagonal (3/8 x 1 pulgada)
1	Tuerca rápida

### Instalación del protector de la polea y el soporte de la cubierta de la polea (CE)

1. Alinee los taladros del protector de la polea (CE) con el taladro del soporte del deflector delantero y el taladro exterior de la pletina delantera de la carcasa (Figura 6).

**Nota:** El soporte de polea (CE) rodea el borde exterior del soporte del deflector

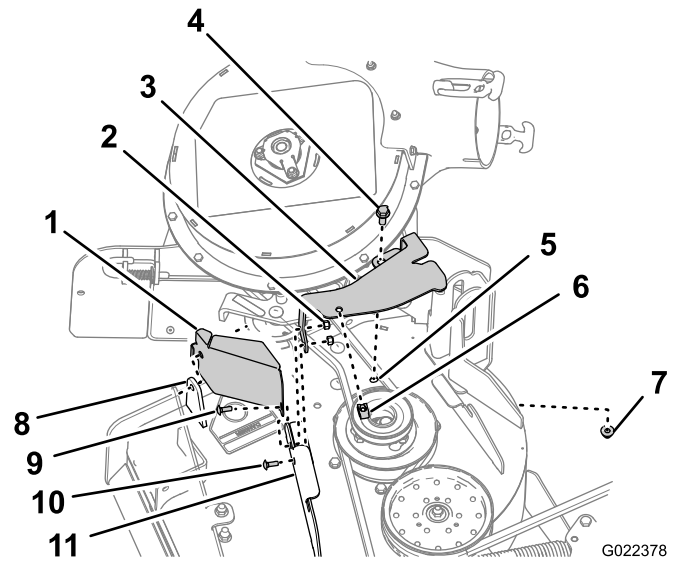


Figura 6

1. Protector de la polea (CE)
  2. Contratuerca (1/4 pulgada, kit de soplador).
  3. Soporte de la cubierta de la correa (CE)
  4. Perno de cabeza hexagonal (3/8 x 1 pulgada, Kit CE)
  5. Taladro de la carcasa
  6. Tuerca rápida
  7. Tuerca con arandela prensada (3/8 pulgada, original)
  8. Soporte del deflector (delantero)
  9. Perno de cabeza hexagonal (1/4 x 1 pulgada, Kit CE)
  10. Perno de cuello cuadrado (1/4 x 3/4 pulgada, kit de soplador)
  11. Pletina de la carcasa (delantero)
2. Instale el soporte de la cubierta de la correa (CE) en los taladros de la parte trasera de la pletina delantera de la carcasa (Figura 6).
  3. Sujete el protector de la correa (CE) y el soporte de la cubierta de la correa a la pletina delantera de la carcasa con el perno de cuello cuadrado (1/4 x 1 pulgada, kit CE) y la contratuerca (1/4 pulgada, kit de soplador) que retiró en el paso 1 de Retire el soporte de la cubierta de la correa (página 3); consulte Figura 6.
  4. Sujete el soporte de la cubierta de la correa a la pletina delantera de la carcasa usando el taladro interior, con un perno de cuello cuadrado (1/4 x 3/4 pulgada, kit de soplador) y la contratuerca (1/4 pulgada, kit de soplador) que retiró en el paso 1 de Retire el soporte de la cubierta de la correa (página 3); consulte Figura 6.
  5. Alinee el taladro de la pestaña trasera del soporte de la cubierta de la correa (CE) con el taladro de la carcasa de donde retiró el soporte de la cubierta de la correa original en el paso 1 de Retire el soporte de montaje de la cubierta (página 3); consulte Figura 6.
  6. Sujete la pestaña trasera del soporte de la cubierta de la correa (CE) a la carcasa con un perno de cabeza hexagonal (3/8 x 1 pulgada) y la tuerca con arandela prensada (3/8 pulgada) que retiró en el paso 1

de Retire el soporte de montaje de la cubierta (página 3); consulte Figura 6.

7. Alinee la tuerca rápida con el taladro de la parte superior del soporte de la cubierta de la correa (CE), y coloque la tuerca rápida a presión en el soporte (Figura 6).

# 6

## Instalación de los protectores superiores (CE)

### Piezas necesarias en este paso:

1	Protector del eje (CE)
1	Protector delantero (CE)
1	Protector del tensor (CE)

### Instalación del protector del eje (CE)

1. Alinee el protector del eje (CE) con los 3 pernos y las 3 tuercas que sujetan el alojamiento del cojinete superior (Figura 7).

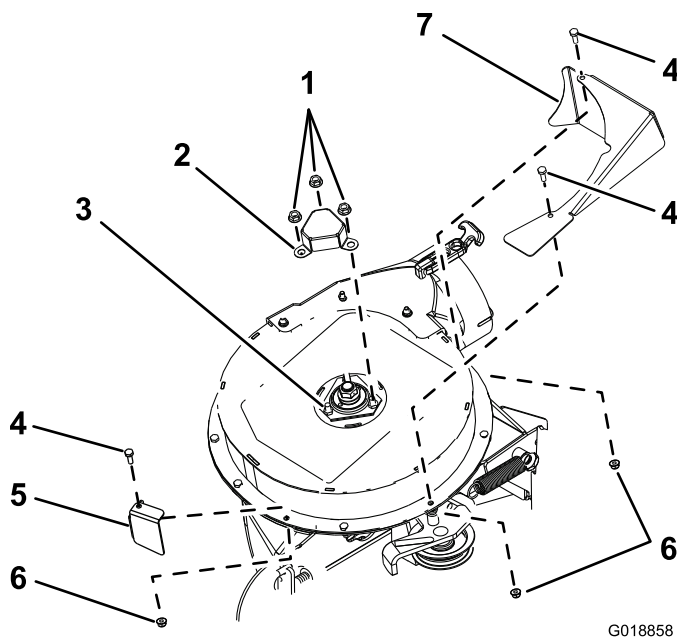


Figura 7

G018858

- |  |                               |
|--|-------------------------------|
| 1. Tuerca dentada (5/16 pulgada)                         | 5. Protector delantero (CE)   |
| 2. Protector del eje (CE)                                | 6. Contratuerca (1/4 pulgada) |
| 3. Perno y la tuerca (alojamiento del cojinete superior) | 7. Protector del tensor (CE)  |
| 4. Perno de cabeza hexagonal (1/4 x 3/4 pulgada)         |                               |

2. Sujete el protector del eje (CE) al soplador con las 3 tuercas dentadas que retiró en el paso 1 de Retirada de la cubierta del eje original y las fijaciones (página 4); consulte (Figura 7).

## Instalación de los protectores superiores (CE)

1. Ajuste el protector delantero (CE) con la carcasa superior del soplador (Figura 7).
2. Sujete el protector delantero (CE) a la carcasa superior del soplador con un perno de cabeza hexagonal (1/4 x 3/4 pulgada) y una contratuerca (1/4 pulgada) que retiró en el paso 3 de Retirada de la cubierta del eje original y las fijaciones (página 4); consulte Figura 7.
3. Alinee el protector del tensor (CE) con la carcasa superior del soplador (Figura 7).
4. Sujete el protector del tensor (CE) a la carcasa superior del soplador con 2 pernos de cabeza hexagonal (1/4 x 3/4 pulgada) y 2 contratuercas (1/4 pulgada) que retiró en el paso 3 de Retirada de la cubierta del eje original y las fijaciones (página 4); consulte Figura 7.

# 7

## Instalación del protector inferior (CE)

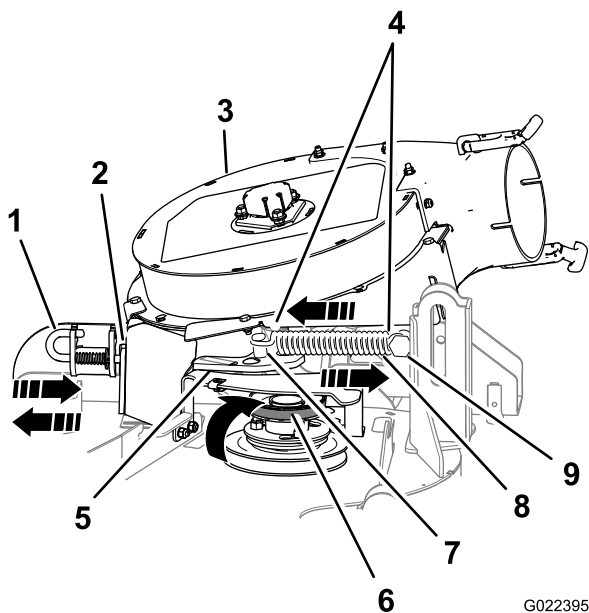
### Piezas necesarias en este paso:

1	Protector inferior (CE)
2	Perno de cabeza hexagonal (1/4 x 3/4 pulgada)
2	Arandela (1/4 x 5/8)
2	Contratuerca (1/4 pulgada)

## Retire el soplador

Si está instalado, retire el conjunto del soplador de la carcasa de corte como se indica a continuación:

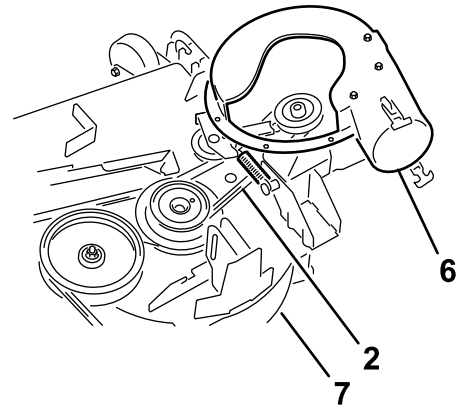
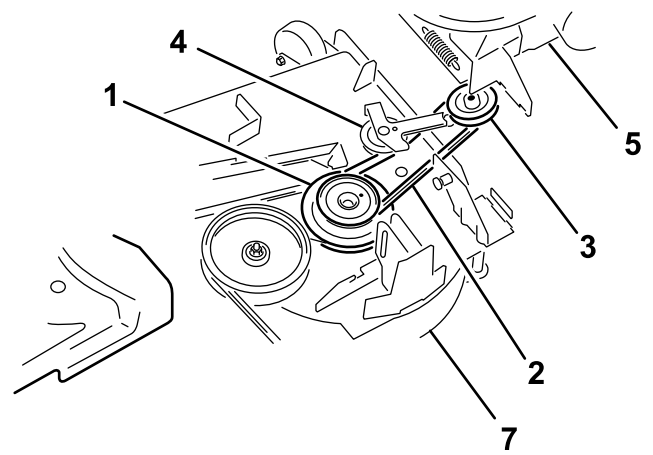
1. Tire de la polea tensora tensada con muelle para separarla de la clavija fija del muelle, y retire la correa de la polea tensora (Figura 8).



**Figura 8**

G022395

- |                                   |   |
|-----------------------------------|---|
| 1. Pestillo (posición de bloqueo) | 6. Correa (alineada con la polea tensora) |
| 2. Soporte del conducto           | 7. Clavija del muelle tensor              |
| 3. Conjunto del soplador          | 8. Muelle                                 |
| 4. Ganchos del muelle             | 9. Anclaje fijo de muelle                 |
| 5. Brazo de la polea tensora      |   |



**Figura 9**

G018367

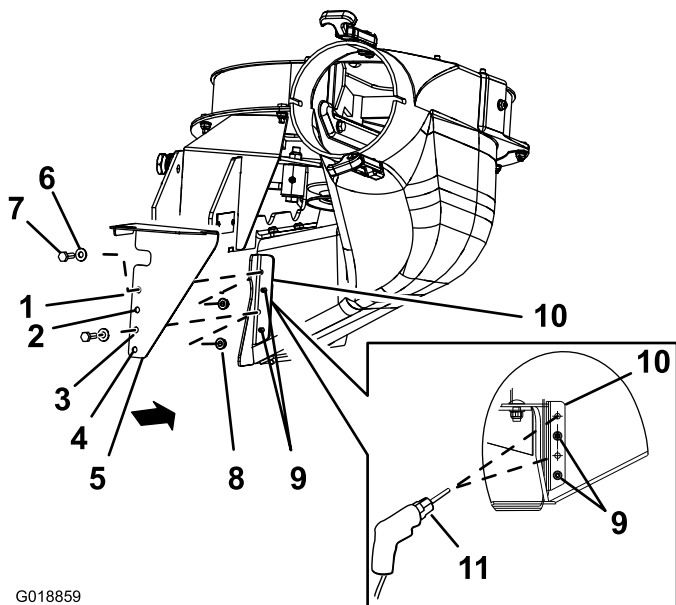
- Mueva el brazo de la polea tensora hacia el anclaje fijo del muelle. Retire el gancho del muelle de la clavija del muelle tensor (Figura 8).
- Enrute la correa por debajo de la polea tensora (Figura 9).

- |                         |  |
|-------------------------|--|
| 1. Polea de transmisión | 5. Soplador (carcasa reubicada para fines ilustrativos)                      |
| 2. Correa del soplador  | 6. Soplador colocado (parte de la carcasa eliminada para fines ilustrativos) |
| 3. Polea del soplador   | 7. Carcasa de corte  |
| 4. Polea tensora        |  |

- Retire la correa de la polea motriz (Figura 9).
- Abra el pestillo del soplador y gire el soplador hacia fuera (Figura 8).
- Retire el soplador y la correa de la carcasa de corte.

## Perforación de los taladros de montaje del protector inferior (CE)

- Alinee el protector inferior (CE) con el soporte del conducto del soplador, según se muestra en Figura 10.



G018859

**Figura 10**

- |                            |  |
|----------------------------|--|
| 1. Taladro 1               | 7. Perno de cabeza hexagonal (1/4 x 3/4 pulgada) |
| 2. Taladro 2               | 8. Contratuerca (1/4 pulgada)                    |
| 3. Taladro 3               | 9. Colas de remache                              |
| 4. Taladro 4               | 10. Soporte del conducto del soplador            |
| 5. Protector inferior (CE) | 11. Broca de 7 mm (0,277 pulgadas)               |
| 6. Arandela                |  |

- Alinee el taladro 2 y el taladro 4 del protector inferior (CE) con las colas de los remaches que sobresalen por el soporte del conducto del soplador (Figura 10).

**Nota:** Asegúrese de que la pestaña del protector inferior (CE) (la pestaña con taladros) está plana contra el soporte del conducto del soplador.

- Marque el contorno de los taladros 1 y 3 del protector inferior (CE) en el soporte del conducto del soplador, y retire el protector (CE) (Figura 10).
- Localice las marcas en el soporte del conducto del soplador, y marque los centros con un punzón.
- Perfore taladros de 7 mm (0,277 pulgadas) en el soporte del conducto del soplador en las 2 marcas hechas con el punzón (Figura 10).

## Instalación del protector inferior (CE)

**Nota:** Instale el protector inferior (CE) con el conjunto del soplador retirado de la carcasa de corte; consulte las Instrucciones de instalación del *Kit de soplador y transmisión del E-Z Vac™ de 48 pulgadas*.

- Alinee el protector inferior (CE) con el soporte del conducto del soplador (Figura 10).

- Alinee los taladros 2 y 4 del protector inferior (CE) con las colas de los remaches que sobresalen por el soporte del conducto del soplador (Figura 10).
- Sujete el protector inferior (CE) al soplador con 2 pernos de cabeza hexagonal (1/4 x 3/4 pulgadas), 2 arandelas, y 2 contratuercas (1/4 pulgada) por los taladros 1 y 4 del protector (CE) (Figura 10).

## Instalación del soplador

Si retiró el soplador en *Retire el soplador* (página 6), instale el conjunto del soplador en la carcasa de corte como se indica a continuación:

**Nota:** Consulte el *Manual del propietario de Ensacador doble E-Z Vac™ con bolsas de malla de 48, 52 y 60 pulgadas*.

- Coloque la correa del soplador alrededor de la polea del soplador (Figura 9).
- Alinee el pasador de giro del soplador con el taladro del pasador de giro de la carcasa, y baje el soplador sobre la carcasa.
- Abra el pestillo del soplador, cierre el soplador contra la carcasa y cierre el pestillo contra el soporte del conducto (Figura 8).

**Nota:** Asegúrese de que el pestillo pasa por el taladro del soporte del conducto y por el protector de la polea (CE).

- Enrute la correa provisionalmente por debajo de la polea tensora (Figura 9).
- Pase la correa alrededor de la polea motriz (Figura 9).
- Mueva la polea tensora hacia la clavija fija del muelle e instale el muelle colocando el gancho del muelle en la clavija del muelle tensor (Figura 8).
- Aparte la polea tensora tensada con muelle de la clavija fija del muelle, y pase la correa alrededor de la polea tensora (Figura 9).



# 8

## Instalación de la cubierta de la correa (CE)

### Piezas necesarias en este paso:

1	Perno de cabeza hexagonal (1/4 x 3/4 pulgada)
1	Arandela (5/16 x 3/4 pulgada)
1	Arandela (1/4 x 1/2 pulgada)
1	Retenedor

### Instalación del perno de la cubierta de la correa (CE)

1. Coloque la arandela (5/16 x 3/4 pulgada) en el perno de cabeza hexagonal (1/4 x 3/4 pulgada), según se muestra en Figura 11.

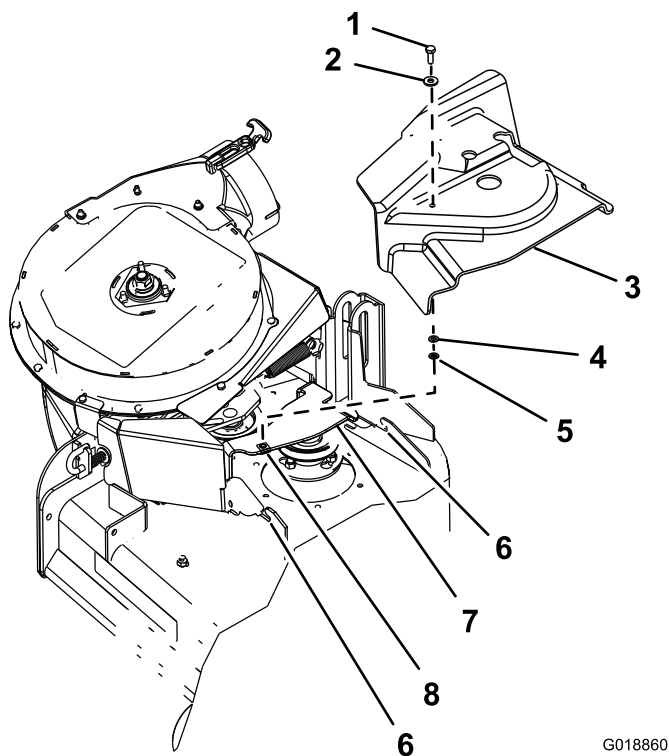


Figura 11

G018860

- |  |   |
|--|---|
| 1. Perno de cabeza hexagonal (1/4 x 3/4 pulgada) | 5. Retenedor                                |
| 2. Arandela (5/16 x 3/4 pulgada)                 | 6. Muesca del soporte de la carcasa         |
| 3. Cubierta de la correa                         | 7. Soporte de la cubierta de la correa (CE) |
| 4. Arandela (1/4 x 1/2 pulgada)                  | 8. Tuerca rápida                            |

2. Inserte el perno y la arandela a través del taladro de la parte superior de la cubierta de la correa, incluida en el kit de soplador y transmisión original (Figura 11).
3. Desde debajo de la cubierta de la correa, monte la arandela (1/4 x 1/2 pulgada) y el retenedor sobre las roscas del perno de cabeza hexagonal (Figura 11).

Asegúrese de que la cabeza del perno y la arandela están enrasadas con la superficie superior de la cubierta de la correa, y que la arandela y el retenedor están enrasados con la superficie inferior de la cubierta.

### Instalación de la cubierta de la correa

1. Desenganche el soplador y retírelo parcialmente.
2. Alinee la cubierta de la correa con las muescas de las pletinas de la carcasa (Figura 11).
3. Alinee el perno de la cubierta con la tuerca rápida del soporte de la cubierta de la correa.
4. Sujete la cubierta de la correa al soporte de la cubierta con el perno de cabeza hexagonal (Figura 11).
5. Abra el pestillo del soplador, cierre el soplador contra la carcasa y cierre el pestillo contra el soporte del conducto.

**Notas:**

**Notas:**



**Count on it.**