



CE-sæt

E-Z Vac™ Twin Soft-opsamler til Z Master® 2000-serien af plæneklippere

Modelnr. 119-9920

Monteringsvejledning

Bemærk: Maskinens venstre og højre side er som set fra den normale betjeningsposition.

Bemærk: For at skabe en CE-opsamler skal du installere dette sæt på blæser- og drevsæt model 78571 og med E-Z Vac™ Twin Soft-opsamlersæt model 78569.

Montering

Løsdele

Brug skemaet herunder til at kontrollere, at alle dele er blevet leveret.

Fremgangsmåde	Beskrivelse	Antal	Anvendelse
1	Kræver ingen dele	–	Klargør plæneklipperen.
2	Kræver ingen dele	–	Afmonter udblæsningsslisen.
3	Kræver ingen dele	–	Afmontering af OEM-skærmen og beslagene.
4	Kræver ingen dele	–	Afmonter blæsersættets dele.
5	CE-remskiveskærm CE-remskærmbeslag Bræddebolt (1/4 x 1) Sekskantbolt (3/8 x 1 tomme) Klemmemøtrik	1 1 1 1 1	Monter CE-ophængsbeslaget.
6	CE-akslens afskærmning Fremadrettet CE-afskærmning CE-strammerens afskærmning	1 1 1	Monter de øverste CE-afskærmninger.
7	Nederste CE-afskærmning Sekskantbolt (1/4 x 3/4 tomme) Skive (1/4 x 5/8) Låsemøtrik (1/4 tomme)	1 2 2 2	Monter den nederste CE-afskærmning.
8	Sekskantbolt (1/4 x 3/4 tomme) Skive (5/16 x 3/4 tomme) Skive (1/4 x 1/2 tomme) Holder	1 1 1 1	Monter CE-remskærmen.



1

Klargøring af plæneklipper

Kræver ingen dele

Fremgangsmåde

1. Parker maskinen på en plan overflade, aktiver parkeringsbremsen, og fjern tændingsnøglen.
2. Rengør plæneklipperskjoldet grundigt. Alt affald skal fjernes for at sikre, at sættet kan sidde rigtigt.
3. Reparer alle bøjede eller beskadigede områder, og udskift evt. manglende dele.
4. Sænk plæneklipperskjoldet til den laveste klippehøjdeposition, se plæneklipperens *betjeningsvejledning*.

2

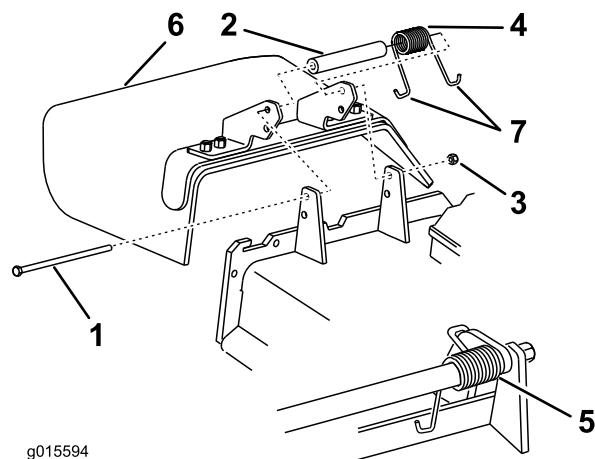
Afmonter udblæsningsslisken

Kræver ingen dele

Afmontering af udblæsningsslisken

Vigtigt: Monter sideudblæsningsslisken, når du afmonterer opsamlere og blæseren.

1. Fjern låsemøtrikken, bolten, afstandsbøsningen og fjederen, som fastgør sideudblæsningsslisken til plæneklipperskjoldet (Figur 1).



Figur 1

- | | |
|--------------------|-----------------------------|
| 1. Bolt | 5. Fjeder monteret |
| 2. Afstandsbøsning | 6. Sideudblæsningssliske |
| 3. Låsemøtrik | 7. Fjederens J-formede ende |
| 4. Fjeder | |

2. Fjern sideudblæsningsslisken fra plæneklipperskjoldet (Figur 1).

Bemærk: Læg slisken og metaldele til side, når plæneklipperen betjenes uden blæserens ekstraudstyr.

3

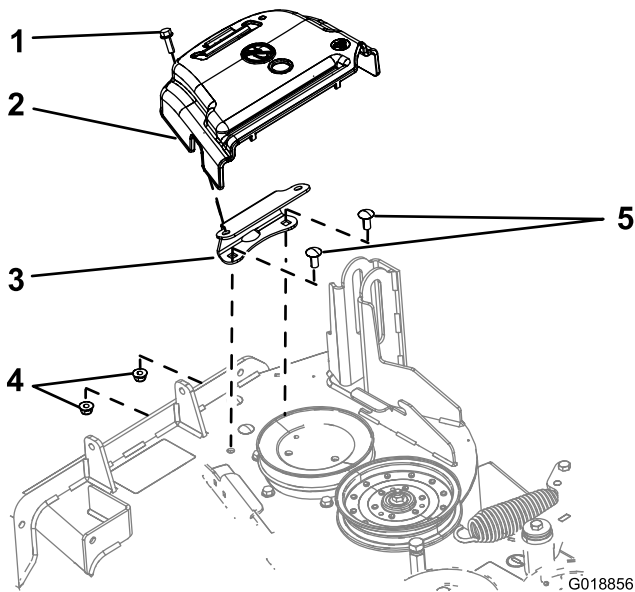
Afmontering af OEM-skærmen og beslagene

Kræver ingen dele

Afmonter remskærmen

Hvis OEM-remskærmen er monteret, afmonteres den som følger:

1. Drej bolten, der fastgør remskærmen, mod uret for at løsne den (Figur 2).



Figur 2

- | | |
|----------------------------------|---------------------------------|
| 1. Bolt (siddende på remskærmen) | 4. Flangemøtrik (3/8 tomme) |
| 2. Remskærm | 5. Bræddebolt (3/8 x 7/8 tomme) |
| 3. Skærmmonteringsbeslag | |

2. Afmonter OEM-remskærmen og bolten fra monteringsbeslaget (Figur 2).

Bemærk: Læg OEM-remskærmen og monteringsbolten til side, når plæneklipperen betjenes uden blæserens ekstraudstyr.

Afmonter skærmmonteringsbeslaget

1. Afmonter de 2 bolte og 2 flangemøtrikker, der fastgør skærmmonteringsbeslaget til skjoldet (Figur 2).

Bemærk: Læg en flangemøtrik til side til montering af CE-sættet. Se Montering af CE-remskiveskærmen og remskærmbslaget (side 5).

2. Fjern beslaget.

Bemærk: Læg OEM-skærmmonteringsbeslaget, bolte og flangemøtrik til montering til side, når plæneklipperen betjenes uden blæserens ekstraudstyr.

4

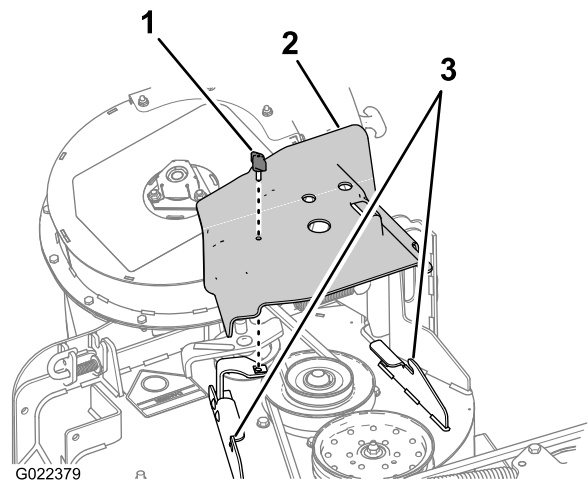
Afmontering af blæsesættets dele (hvis monteret)

Kræver ingen dele

Afmontering af remskærmen til blæseren

Hvis blæsesættet er monteret på maskinen skal den installerede remskærm fra blæser- og drevsættet afmonteres som følger:

1. Afmonter fingerskruen, der fastgør remskærmen (Figur 3).



Figur 3

- | | |
|----------------|--------------------------|
| 1. Fingerskrue | 3. Skjoldets flangekroge |
| 2. Remskærm | |

2. Flyt skærmen udad, indtil kanten af skærmen er fri af krogene i skjoldflangerne (Figur 3).
3. Fjern skærmen fra skjoldet.

Bemærk: Kasser fingerskruerne.

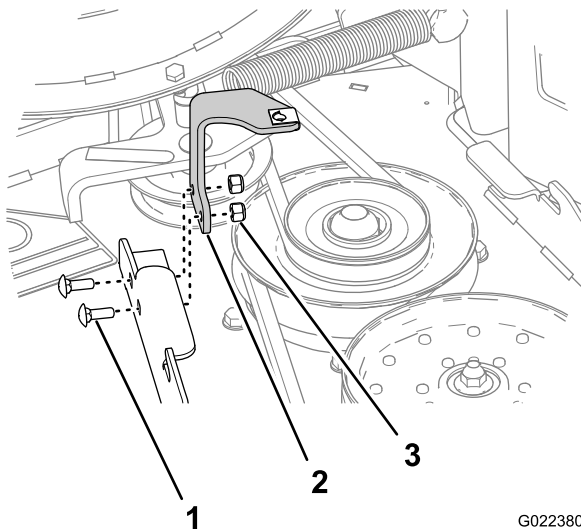
Bemærk: Læg remskærmen til side til montering sammen med CE-sættet. Se 8 Montering af CE-remskærmen (side 8).

Afmonter remskærmbslaget

Hvis blæsesættet er monteret på maskinen, skal det installerede remskærmbslag fra blæser- og drevsættet afmonteres som følger:

1. Fjern de to bræddebolte (1/4 x 3/4 tomme) og to låsemøtrikker (1/4 tomme), der fastgør remskærmbslaget til plæneklipperskjoldets fremadrettede flange (Figur 2).

Bemærk: Læg en brædebolt og to låsemøtrikker til montering med CE-sættet til side. Se Montering af CE-remskiveskærmen og remskærmbeslaget (side 5).



Figur 4

G022380

- | | |
|--------------------------------|---------------|
| 1. Brædebolt (1/4 x 3/4 tomme) | 3. Låsemøtrik |
| 2. Remskærmbeslag | |

- Fjern remskærmbeslaget fra plæneklipperskjoldet (Figur 2).

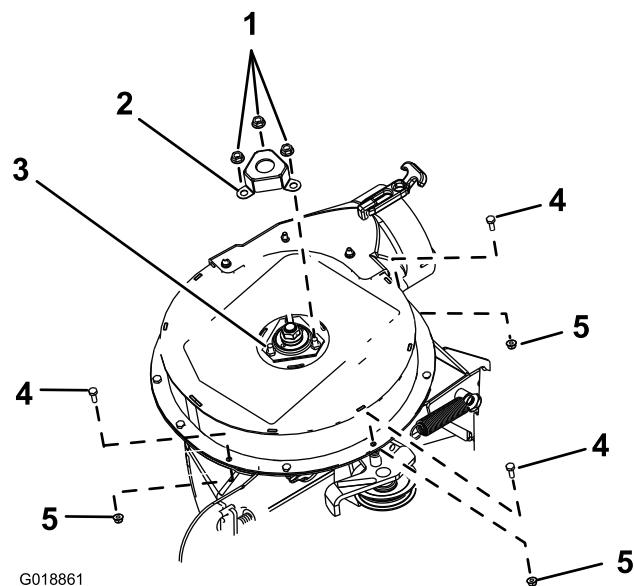
Bemærk: Kassér remskærmbeslaget.

Afmonter kapslen til OEM-akslen og metaldelene

- Afmonter de tre takkede møtrikker, der fastgør kapslen til OEM-akslen til blæserenheden (Figur 5).

Bemærk: Løsn ikke boltene og møtrikkerne, der fastgør det øverste lejehus, der er under kapslen til OEM-akslen.

Bemærk: Læg de takkede møtrikker til montering af CE-akslens afskærmning til side. Se Montering af CE-akslens afskærmning (side 5).



G018861

Figur 5

Afmontering af kapsel til blæserakslen og metaldele

- | | |
|-------------------------------------|-----------------------------------|
| 1. Takket møtrik (5/16 tomme) | 4. Sekskantbolt (1/4 x 3/4 tomme) |
| 2. Kapsel til OEM-aksel | 5. Låsemøtrik (1/4 tomme) |
| 3. Bolt og møtrik (øverste lejehus) | |

- Fjern skærmen, og kassér kapslen til OEM-akslen (Figur 5).
- Afmonter de tre sekskantbolte (1/4 x 3/4 tomme) og tre låsemøtrikker (1/4 tomme) fra blæserhuset som vist på Figur 5.

Bemærk: Læg boltene og møtrikkerne til montering af CE-afskærmningen til side. Se Montering af de øverste CE-afskærmninger (side 6).

5

Montering af CE-remskiveskærmen og remskærmbeslaget

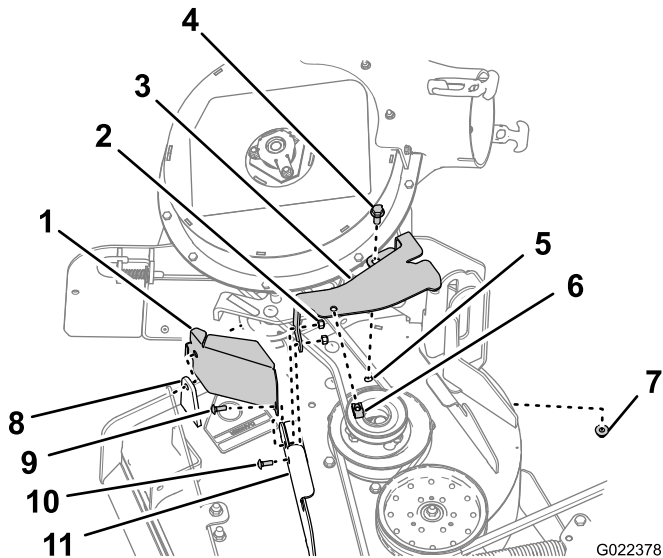
Dele, der skal bruges til dette trin:

1	CE-remskiveskærm
1	CE-remskærmbeslag
1	Bræddebolt (1/4 x 1)
1	Sekskantbolt (3/8 x 1 tomme)
1	Klemmemøtrik

Montering af CE-remskiveskærmen og remskærmbeslaget

1. Ret hullerne i CE-remskiveskærmen ind efter hullet i det fremadrettede deflektorbeslag og det udvendige hul i den fremadrettede skjoldflange (Figur 6).

Bemærk: CE-remskivebeslaget svøber sig om deflektorbeslagets udvendige kant



Figur 6

- | | |
|---|---|
| 1. CE-remskiveskærm | 7. Flangemøtrik (3/8 tomme, OEM) |
| 2. Låsemøtrik (1/4 tomme, blæsersæt) | 8. Deflektorbeslag (fremadrettet) |
| 3. CE-remskærmbeslag | 9. Sekskantbolt (1/4 x 1 tomme, CE-sæt) |
| 4. Sekskantbolt (3/8 x 1 tomme, CE-sæt) | 10. Bræddebolt (1/4 x 3/4 tomme, blæsersæt) |
| 5. Hul i skjold | 11. Skjoldflange (fremadrettet) |
| 6. Klemmemøtrik | |

2. Ret CE-remskærmbeslaget ind efter hullerne i bagsiden af den fremadrette skjoldflange (Figur 6).
3. Fastgør CE-remskiveskærmen og remskærmbeslaget til den fremadrettede skjoldflange i det udvendige hul med bræddebolten (1/4 x 1 tomme, CE-sæt) og låsemøtrikken (1/4 tomme, blæsersæt), som du afmonterede i trin 1 i Afmonter remskærmbeslaget (side 3). Se Figur 6.
4. Fastgør remskærmbeslaget til den fremadrettede skjoldflange i det indvendige hul med en bræddebolt (1/4 x 1 tomme, blæsersæt) og låsemøtrikken (1/4 tomme, blæsersæt), som du afmonterede i trin 1 i Afmonter remskærmbeslaget (side 3). Se Figur 6.
5. Ret hullet i den bageste flange i CE-remskærmbeslaget ind med hullet i skjoldet, hvor du afmonterede OEM-remskærmbeslaget i trin 1 i Afmonter skærmmonteringsbeslaget (side 3). Se Figur 6.
6. Fastgør den bageste flange af CE-remskærmbeslaget til skjoldet med en sekskantbolt (3/8 x 1 tomme) og flangemøtrikken (3/8 tomme), som du afmonterede i trin 1 i Afmonter skærmmonteringsbeslaget (side 3). Se Figur 6.
7. Ret klemmemøtrikken ind med hullet i toppen af CE-remskærmbeslaget, og pres klemmemøtrikken på beslaget (Figur 6).

6

Montering af de øverste CE-afskærmninger

Dele, der skal bruges til dette trin:

1	CE-akslens afskærmning
1	Fremadrettet CE-afskærmning
1	CE-strammerens afskærmning

Montering af CE-akslens afskærmning

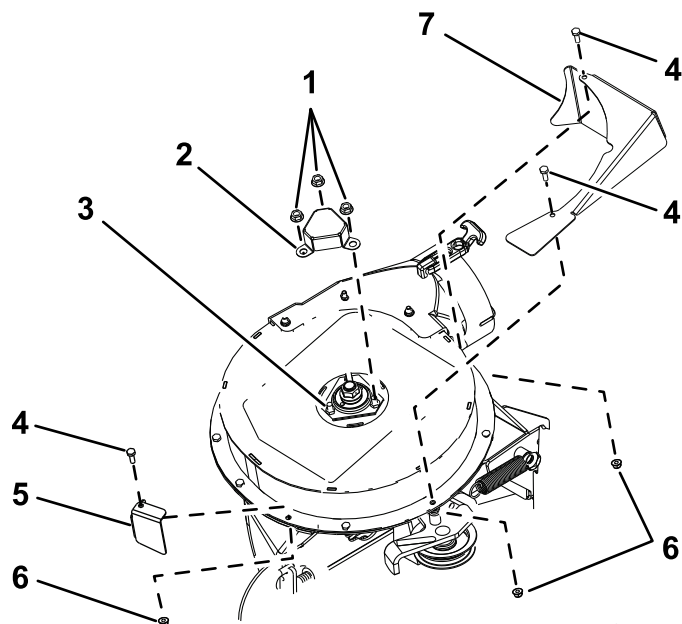
1. Ret CE-akslens afskærmning ind efter de tre bolte og tre møtrikker, der fastgør det øverste lejhjul (Figur 7).

7

Montering af den nederste CE-afskærmning

Dele, der skal bruges til dette trin:

1	Nederste CE-afskærmning
2	Sekskantbolt (1/4 x 3/4 tomme)
2	Skive (1/4 x 5/8)
2	Låsemøtrik (1/4 tomme)



Figur 7

G018858

- | | |
|-------------------------------------|--------------------------------|
| 1. Takket møtrik (5/16 tomme) | 5. Fremadrettet CE-afskærmning |
| 2. CE-akslens afskærmning | 6. Låsemøtrik (1/4 tomme) |
| 3. Bolt og møtrik (øverste lejehus) | 7. CE-strammerens afskærmning |
| 4. Sekskantbolt (1/4 x 3/4 tomme) | |

- Fastgør CE-akslens afskærmning til blæseren med de tre takkede møtrikker, som du afmonterede i trin 1 i Afmonter kapslen til OEM-akslen og metaldele (side 4). Se (Figur 7).

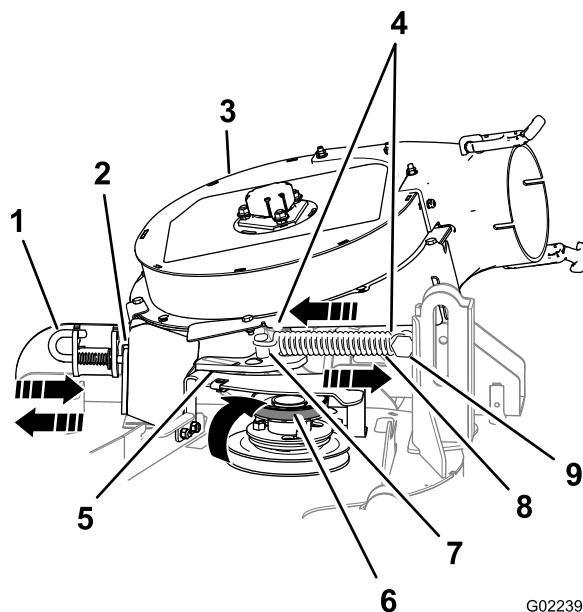
Montering af de øverste CE-afskærmninger

- Ret den fremadrettede CE-afskærmning ind efter det øverste blæserhus (Figur 7).
- Fastgør den fremadrettede CE-afskærmning til det øverste blæserhus med en sekskantbolt (1/4 x 3/4 tomme) og en låsemøtrik (1/4 tomme), som du afmonterede i trin 3 i Afmonter kapslen til OEM-akslen og metaldele (side 4). Se Figur 7).
- Ret CE-strammerens afskærmning ind efter det øverste blæserhus (Figur 7).
- Fastgør CE-strammerens afskærmning til det øverste blæserhus med to sekskantbolte (1/4 x 3/4 tomme) og to låsemøtrikker (1/4 tomme), som du afmonterede i trin 3 i Afmonter kapslen til OEM-akslen og metaldele (side 4). Se Figur 7).

Afmonter blæseren

Hvis blæserenheden er monteret, skal den afmonteres fra plæneklipperskjoldet som følger:

- Træk den fjederbelastede styreremskive væk fra den faste fjederstang, og afmonter remmen fra styreremskiven (Figur 8).

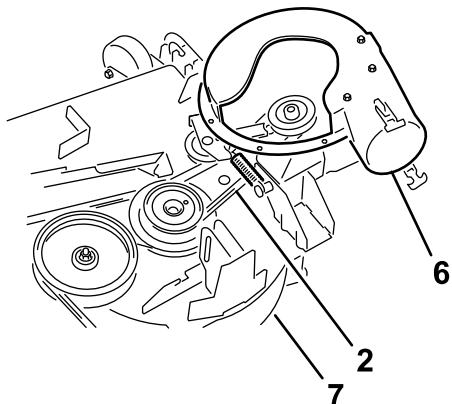
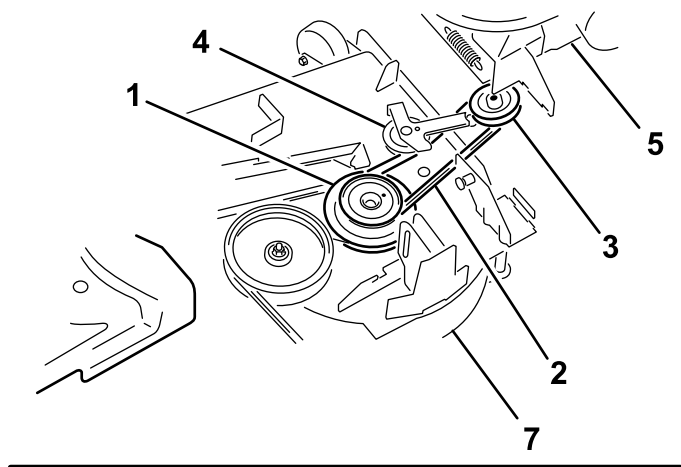


Figur 8

G022395

- | | |
|----------------------------|--|
| 1. Låsetap (låst position) | 6. Rem (placeret i forhold til styreremskiven) |
| 2. Sliskebeslag | 7. Styrefjedertap |
| 3. Blæserenhed | 8. Fjeder |
| 4. Fjederkrogens ender | 9. Fast fjederstang |
| 5. Styredrejeslag | |

- Flyt styredrejeslaget mod den faste fjederstang, tag fjederens krog af styrefjedertappen (Figur 8).
- Før remmen under styreremskiven (Figur 9).



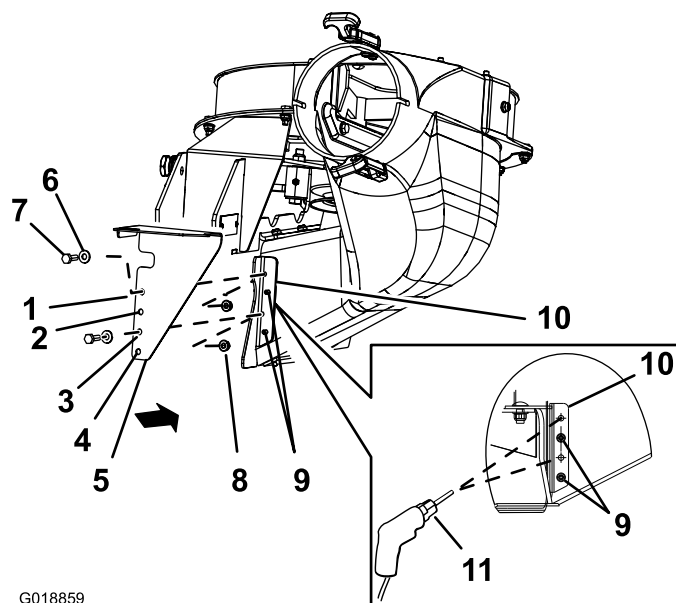
Figur 9

- | | |
|-------------------|--|
| 1. Drivremskive | 5. Blæser (huset placeret anderledes af illustrative hensyn) |
| 2. Blæserrem | 6. Blæser på plads (husdelen fjernet af illustrative hensyn) |
| 3. Blæserremskive | 7. Plæneklipperskjold |

- Afmonter remmen fra drivremskiven (Figur 9).
- Flyt blæserens låsestift til den åbne position, og drej blæseren udad (Figur 8).
- Fjern blæseren og remmen fra plæneklipperskjoldet.

Boring af monteringshullerne til den nederste CE-afskærmning

- Ret den nederste CE-afskærmning ind efter blæserørsbeslaget som vist i Figur 10.



Figur 10

- | | |
|----------------------------|-----------------------------------|
| 1. Hul 1 | 7. Sekskantbolt (1/4 x 3/4 tomme) |
| 2. Hul 2 | 8. Låsemøtrik (1/4 tomme) |
| 3. Hul 3 | 9. Knapper |
| 4. Hul 4 | 10. Blæserørsbeslag |
| 5. Nederste CE-afskærmning | 11. Bor, 7 mm |
| 6. Skive | |

- Ret hul 2 og hul 4 i den nederste CE-afskærmning ind efter knapperne, der stikker ud gennem blæserørsbeslaget (Figur 10).

Bemærk: Sørg for, at flangen på den nederste CE-afskærmning (flangen med hullerne) ligger fladt mod blæserørsbeslaget.

- Afmærk omridset af hul 1 og hul 3 i den nederste CE-afskærmning på blæserørsbeslaget, og afmonter CE-afskærmningen (Figur 10).
- Find mærkerne på blæserørsbeslaget, og udstans placeringerne.
- Bor 7 mm huller i blæserørsbeslaget ved de to udstansningsmærker (Figur 10).

Montering af den nederste CE-afskærmning

Bemærk: Monter den nederste CE-afskærmning med blæserenheden afmonteret fra plæneklipperskjoldet. Se *monteringsvejledningen for E-Z Vac™ blæser- og drevsat på 122 cm.*

- Ret den nederste CE-afskærmning ind efter blæserørsbeslaget (Figur 10).
- Ret hul 2 og hul 4 i den nederste CE-afskærmning efter knapperne, der stikker ud gennem blæserørsbeslaget (Figur 10).

3. Fastgør den nederste CE-afskærmning til blæseren med to sekskantbolte (1/4 x 3/4 tomme), to skiver og to låsemøtrikker (1/4 tomme) gennem hul 1 og hul 4 i CE-afskærmningen (Figur 10).

Montering af blæseren

Hvis du afmonterede blæseren i Afmonter blæseren (side 6), skal du montere blæserenheden på plæneklipperskjoldet som følger:

Bemærk: Se betjeningsvejledningen for 122, 132 og 152 cm E-Z Vac™ Twin Soft-opsamler

1. Ret blæserremmen ind rundt om blæserens remskive (Figur 9).
2. Placer drejetappen på blæseren ud for drejetaphullet i skjoldet, og sænk blæseren ned på skjoldet.
3. Åbn blæserens låsestift, fastgør blæseren til skjoldet, og fastgør låsestiften til rørbeslaget (Figur 8).

Bemærk: Sørg for, at låsetappen går hele vejen igennem hullet i sliskebeslaget og CE-remskiveskærmen.

4. Før midlertidigt remmen under styreremskiven (Figur 9).
5. Før remmen omkring drivremskiven (Figur 9).
6. Bevæg styre-/strammerremskiven mod den faste fjedertap, og monter fjederen ved at rette fjederkrogen ind på styrefjedertappen (Figur 8).
7. Træk den fjederbelastede styre-/strammerremskive væk fra den faste fjederstang, og før remmen rundt om styreremskiven (Figur 9).

8

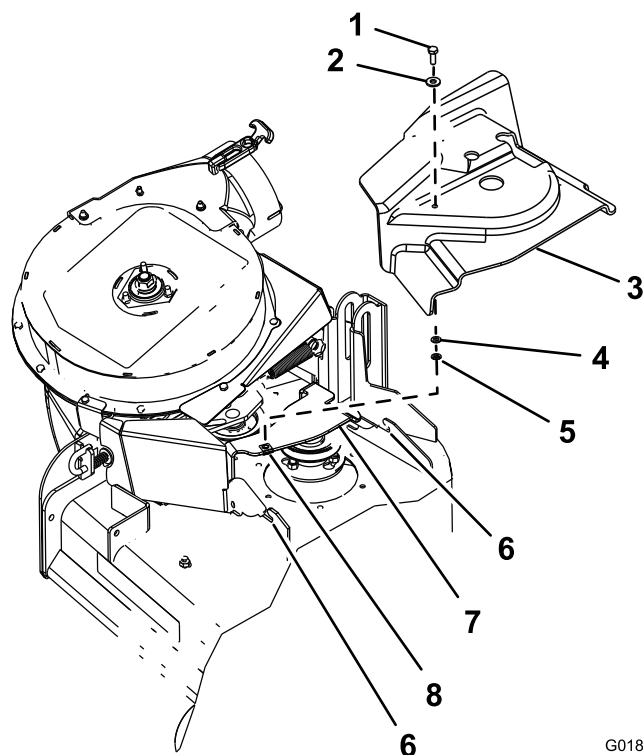
Montering af CE-remskærmen

Dele, der skal bruges til dette trin:

1	Sekskantbolt (1/4 x 3/4 tomme)
1	Skive (5/16 x 3/4 tomme)
1	Skive (1/4 x 1/2 tomme)
1	Holder

Montering af CE-remskærmens bolt

1. Monter skiven (5/16 x 3/4 tomme) på sekskantbolten (1/4 x 3/4 tomme) som vist i Figur 11.



Figur 11

G018860

- | | |
|-----------------------------------|-----------------------|
| 1. Sekskantbolt (1/4 x 3/4 tomme) | 5. Holder |
| 2. Skive (5/16 x 3/4 tomme) | 6. Hak i skjoldbeslag |
| 3. Remskærm | 7. CE-remskærmbeslag |
| 4. Skive (1/4 x 1/2 tomme) | 8. Klemmemøtrik |

2. Isæt bolten og skiven gennem hullet i toppen af remskærmen fra OEM-blæser- og drevsættet (Figur 11).
3. Fra bunden af remskærmen skal skiven (1/4 x 1/2 tomme) og holderen monteres på sekskantboltens gevind (Figur 11).

Sørg for, at bolthovedet og skiven flugter med den øverste overflade på remskærmen, og at skiven og holderen flugter med skærmens underste flade.

Montering af remskærmen

1. Åbn blæseren, og træk den delvist ud.
2. Ret remskærmen ind med hakkene i skjoldflangerne (Figur 11).
3. Ret sekskantbolten ind med klemmemøtrikken på remskærmbeslaget.
4. Fastgør remskærmen til skærmbeslaget med sekskantbolten (Figur 11).
5. Åbn blæserens låsestift, fastgør blæseren til skjoldet, og fastgør låsestiften til rørbeslaget.