

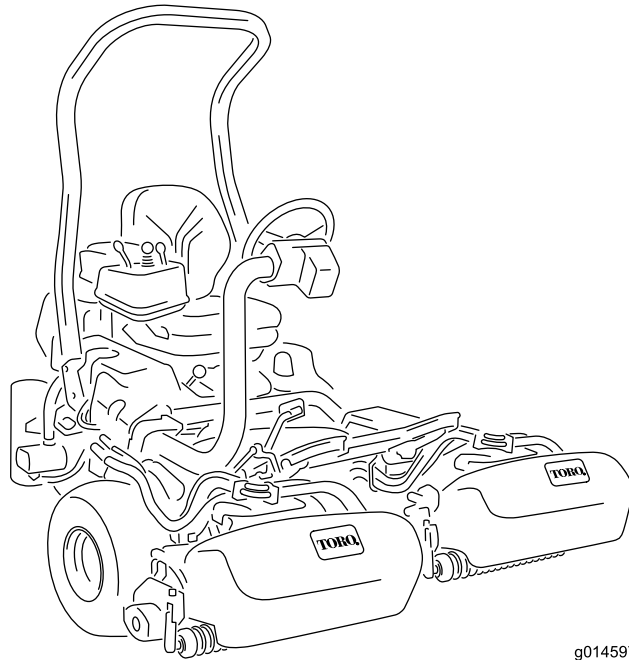


Count on it.

Käyttöopas

Greensmaster® 3420 TriFlex™ -ajoyksikkö

Mallinro: 04540—Sarjanro: 312000001 tai suurempi



g014597



Tämä tuote on asianmukaisten eurooppalaisten direktiivien mukainen. Lisätietoja on erillisessä tuotekohtaisessa vaatimustenmukaisuusvakuutuksessa.

VAARA

KALIFORNIA

Lakiesityksen 65 mukainen varoitus

Dieselmoottorin tuottamat pakokaasut ja jotkin niiden aineosat sisältävät kemikaaleja, jotka Kalifornian osavaltion tietojen mukaan aiheuttavat syöpää, synnynnäisiä epämuodostumia tai muuta lisääntymiseen liittyvää haittaa.

Tärkeää: Tässä moottorissa ei ole kipinänsammuttimella varustettua äänenvaimenninta. Kalifornian laki (California Public Resource Code Section 4442) kieltää tämän moottorin käytön metsissä, pensaikoissa tai ruohikkoalueilla. Muissa maissa ja valtioissa voi olla vastaavia rajoituksia.

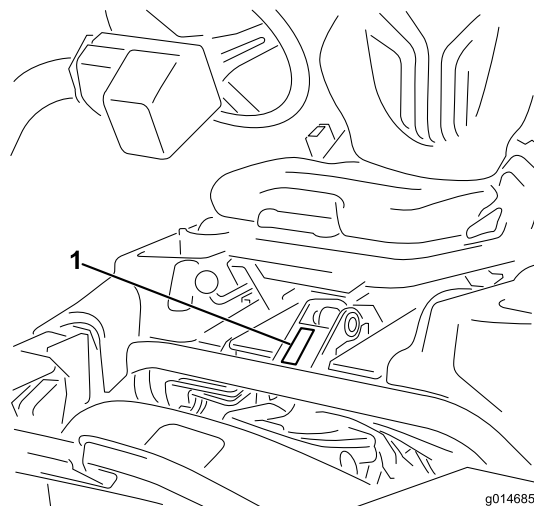
Johdanto

Tämä kone on ajettava kelateräleikkuri, joka on tarkoitettu ammattimaiseen kaupalliseen käyttöön. Se on tarkoitettu pääasiassa puistojen, golfkenttien, urheilukenttien ja kaupallisten kiinteistöjen viheralueiden ruohonleikkuuseen. Sitä ei ole tarkoitettu pensaiden leikkuuseen tai ruohon tai muun kasvuston leikkuuseen teiden varsilla eikä maatalouskäyttöön.

Lue nämä tiedot huolellisesti, jotta oppisit käyttämään ja huoltamaan laitetta asianmukaisesti sekä välttämään tapaturmia ja tuotevaurioita. Olet itse vastuussa tuotteen asianmukaisesta ja turvallisesta käytöstä.

Voit ottaa yhteyden Toroan suoraan osoitteessa www.Toro.com, jos tarvitset tietoja tuotteista, lisävarusteista tai lähimmästä jälleenmyyjästä tai haluat rekisteröidä tuotteesi.

Aina kun tarvitset huoltoa, alkuperäisiä Toro-varaosia tai lisätietoja, ota yhteys valtuutettuun huoltoliikkeeseen tai Toron asiakaspalveluun. Ota tällöin tuotteen malli- ja sarjanumerot valmiiksi esiin. Kuva 1 näyttää laitteen malli ja sarjanumeron sijainnin. Kirjoita numerot annettuun tilaan.



Kuva 1

1. Malli- ja sarjanumeron sijainti

Mallinro: _____

Sarjanro: _____

Tässä käyttöoppaassa esiintyvä varoitusmerkintä (Kuva 2) ilmaisee vaaratilannetta, josta saattaa olla seurauksena vakava tapaturma tai jopa kuolema, jos suositellut varotoimenpiteet laiminlyödään.



Kuva 2

1. Varoitusmerkintä

Tässä käyttöoppaassa käytetään myös kahta termiä tietojen korostamiseksi. **Tärkeää** kiinnittää huomiota mekaanisiin erikoistietoihin ja **Huomautus** korostaa erityishuomion ansaitsevia yleistietoja.

Sisältö

Johdanto	2	Koneen käynnistäminen kaapeleilla	41
Turvaohjeet	4	Vetojärjestelmän huolto	42
Turvalliset käyttötavat	4	Vaihteiston Vapaa-asennon säätö	42
Toro-leikkurin turvallisuus	6	Kuljetusnopeuden säätö	42
Äänitehon taso	7	Leikkuunopeuden säätö	43
Äänenpainetaso	7	Jäähdytysjärjestelmän huolto	43
Värinätaaso	7	Jäähdyttimen säleikön puhdistus	43
Turva- ja ohjetarrat	7	Jarrujen huolto	44
Käyttöönotto	12	Jarrujen säätö	44
1 Turvakaaren asennus	13	Hihnan huolto	44
2 Istuimen asennus	13	Laturin hihnan säätö	44
3 Ohjauspyörän asennus	13	Hydraulijärjestelmän huolto	45
4 Akun käyttöönotto ja lataus	13	Hydrauliöljyn ja öljynsuodattimen vaihto	45
5 Ruohonkeräimen koukkujen asennus	15	Hydrauliletkujen ja putkien tarkistus	45
6 Leikkuuyksiköiden asennus	15	Leikkuuyksikön huoltaminen	46
7 Takapainon lisäys	17	Kelojen läppäys	46
8 EU-tarjosten kiinnitys	17	Varastointi	47
Laitteen yleiskatsaus	18	Kaaviot	48
Ohjauslaitteet	18		
Tekniset tiedot	24		
Lisätarvikkeet/lisävarusteet	24		
Käyttö	25		
Muista aina turvallisuus	25		
Moottoriöljyn tarkistus	25		
Polttoainesäiliön täyttö	26		
Jäähdytysjärjestelmän tarkistus	27		
Hydraulinesteen tarkistus	27		
Veden tyhjennys polttoainesuodattimesta	29		
Rengaspaineen tarkistus	29		
Pyöränmuttereiden kireyden tarkistus	29		
Kelan ja kiinteän terän kosketuksen tarkistus	29		
Sisäänajo	29		
Koneen käynnistys ja pysäytys	29		
Turvajärjestelmän tarkistus	30		
Leikkuuyksiköiden asennus ja irrotus	31		
Harjoittelu	33		
Ennen leikkuuta	33		
Leikkuu	33		
Kuljetus	34		
Leikkuun jälkeinen tarkastus ja puhdistus	34		
Koneen hinaus	34		
Kunnossapito	35		
Kunnossapitotaulukko	35		
Päivittäisen huollon tarkastuslista	36		
Voitelu	37		
Laturin hihnan kiristimen rasvaus	37		
Moottorin huolto	37		
Ilmanpuhdistimen huolto	37		
Moottoriöljyn ja öljynsuodattimen vaihto	38		
Polttoainejärjestelmän huolto	39		
Polttoainesuodatin/vedenerotin	39		
Polttoaineletkut ja liitännät	39		
Sähköjärjestelmän huolto	40		
Akun huolto	40		
Akun säilytys	40		
Sulakkeet	41		

Turvaohjeet

Tämä kone täyttää tai ylittää valmistushetkellä voimassa olevat standardit (CEN-standardi EN 836:1997, ISO-standardi 5395:1990 ja ANSI B71.4-2004 -spesifikaatiot) 16,8 kg:n painon ollessa asennettuna takapyörään.

Laitteen epäasianmukainen käyttö tai huolto voi aiheuttaa tapaturman. Vähennä loukkaantumiskäyttöä noudattamalla näitä turvallisuusohjeita ja kiinnittämällä aina huomiota varoitusmerkkiin (Kuva 2), joka tarkoittaa varoitusta, vaaraa tai hengenvaaraa – henkilöturvallisuusohjeet. Ohjeiden noudattamatta jättäminen saattaa johtaa henkilövahinkoon tai kuolemaan.

Turvalliset käyttötavat

Seuraavat ohjeet ovat CEN-standardista EN 836:1997, ISO-standardista 5395:1990 ja ANSI-standardista B71.4-2004.

Koulutus

- Lue *käyttöopas* ja muu koulutusmateriaali huolellisesti. Tutustu ohjauslaitteisiin, turvamerkintöihin ja laitteen oikeaoppiseen käyttöön.
- Jos käyttäjä tai mekaanikko ei ymmärrä oppaan kieltä, omistajan on selitettävä heille sen sisältö.
- Älä koskaan anna lasten tai näihin ohjeisiin perehtymättömien henkilöiden käyttää tai huoltaa leikkuria. Paikalliset säännökset saattavat asettaa rajoituksia käyttäjän iälle.
- Älä koskaan leikkaa ruohoa, kun lähistöllä on ihmisiä (varsinkin lapsia) tai lemmikkieläimiä.
- Muista, että käyttäjä vastaa muille ihmisille tai heidän omaisuudelleen aiheutuneista vahingoista.
- Älä kuljeta mukana matkustajia.
- Konetta käyttävien ja sitä huoltavien henkilöiden tulee vaatia ja saada ammattitaitoista ja käytännöllistä opastusta. Omistaja vastaa käyttäjien koulutuksesta. Opastuksen tulee painottaa seuraavia seikkoja:
 - Ajoleikkureilla on työskenneltävä huolellisesti ja keskittyneesti.
 - Rinteessä luisuvaa ajoleikkuria ei saada takaisin hallintaan painamalla jarrua. Hallinnan menettämisen yleisimmät syyt ovat
 - ◇ pyörien riittämätön pito
 - ◇ liian suuri ajonopeus
 - ◇ puutteellinen jarrutus
 - ◇ konetyypin sopimattomuus tehtävään.
 - ◇ piittaamattomuus maaperän ominaisuuksista, varsinkin kaltevuudesta.

- ◇ Omistaja/käyttäjä voi estää itselleen tai muille henkilöille tai omaisuudelle aiheutuneet vahingot ja on siksi vastuussa niistä

Valmistelut

- Käytä aina leikatessa lujatekoisia kenkiä, pitkiä housuja, suojakypärää, suojalaseja ja kuulosuojaimia. Pitkät hiukset, löysät vaatteet ja roikkuvat korut voivat takertua liikkuviin osiin. Älä käytä laitetta avojaloin tai avoimissa sandaaleissa.
- Tarkasta huolellisesti alue, jolla laitetta on tarkoitus käyttää, ja poista kaikki esineet, jotka se voi singota.
- **Vaara:** polttoaine on erittäin tulenarkaa. Noudata seuraavia varo-ohjeita:
 - Säilytä polttoaine tarkoitukseen suunnitelluissa astioissa.
 - Täytä polttoainesäiliö aina ulkona äläkä tupakoi täytettäessä polttoainesäiliötä.
 - Lisää polttoaine ennen moottorin käynnistämistä. Älä koskaan irrota polttoainesäiliön korkkia tai lisää polttoainetta moottorin ollessa käynnissä tai lämmin.
 - Jos polttoainetta roiskuu, älä yritä käynnistää moottoria vaan siirrä kone pois alueelta, jolla on polttoaineroiskeita. Vältä luomasta minkäänlaisia kipinälähteitä, ennen kuin polttoainehöyryt ovat hälvenneet.
 - Asenna polttoainesäiliöiden ja muiden säiliöiden korkit huolellisesti.
- Vaihda vialliset äänenvaimentimet.
- Tutki maasto, jotta voit arvioida, mitä lisälaitteita ja -varusteita työn turvallinen suorittaminen edellyttää. Käytä vain valmistajan hyväksymiä lisälaitteita ja varusteita.
- Tarkista, että käyttäjän pitokytkimet, turvakykimet ja kilvet ovat paikoillaan ja toimivat oikein. Älä käytä konetta, mikäli ne eivät toimi kunnolla.

Käyttö

- Älä käytä moottoria ahtaissa tiloissa, joihin voi kertyä vaarallista häikäasua.
- Leikkaa ruohoa vain päivänvalossa tai hyvässä keinovalaistuksessa.
- Vapauta kaikki terien kiinnikkeet, siirrä vaihde vapaalle ja kytke seisontajarru ennen kuin käynnistät moottorin.
- Muista, että turvallista rinnettä ei ole. Ruohorinteilla ajettaessa on oltava erityisen varovainen. Ehkäise kaatumisen seuraavilla tavoilla:
 - Älä käynnistä tai pysähdy äkillisesti ajaessasi ylä- tai alamäkeen.

- Pidä koneen nopeus alhaisena rinteillä ja jyrkissä käänöksissä.
- varo töyssyjä, kuoppia ja muita piileviä vaaroja
- älä koskaan leikkaa ruohoa rinteiden poikittaissuunnassa, ellei leikkuria ole suunniteltu tähän tarkoitukseen.
- Pidä silmällä monttuja ja muita piileviä vaaroja.
- Varo liikennettä, kun ylität tien tai työskentelet tien lähistöllä.
- Pysäytä terät, ennen kuin ylität muun kuin ruohopinnan.
- Kun käytät lisälaitteita, älä koskaan ohjaa leikkuujätteen poistoa ihmisiä kohti tai päästä ketään koneen lähelle käytön aikana.
- Älä koskaan käytä konetta, jonka suojuukset tai suojalevyt ovat vaurioituneet tai jossa ei ole suojalaitteita. Varmista, että kaikki turvalaitteet ovat paikoillaan, ne on säädetty oikein ja ne toimivat kunnolla.
- Älä muuta moottorin kierrosnopeuden säätimen asetuksia tai käytä moottoria ylikierroksilla. Moottorin käyttäminen ylikierroksilla lisää henkilövahingon riskiä.
- Ennen käyttäjän paikalta poistumista
 - Pysähdy tasaiselle alustalle.
 - Vapauta voimanulosotto ja laske lisälaitteet alas.
 - Vaihda vapaalle ja kytke seisontajarru.
 - Pysäytä moottori ja irrota virta-avain.
- Kytke lisälaitteiden käyttö pois, kun konetta siirretään tai se ei ole käytössä.
- Pysäytä moottori ja kytke lisälaitteen käyttö pois:
 - ennen polttoainesäiliön täyttämistä
 - ennen ruohonkerääjän/-kerääjien irrottamista
 - ennen korkeuden säätämistä, paitsi jos säätö voidaan tehdä kuljettajan istuimelta käsin
 - ennen tukkeuman poistamista
 - ennen leikkurin tarkistamista, puhdistamista tai huoltamista
 - jos leikkuri osuu vieraaseen esineeseen tai värisee poikkeavasti. Tarkista, onko leikkurissa vaurioita, ja korjaa ne ennen laitteen käynnistämistä ja käyttämistä.
- Pienennä kaasusetusta ennen moottorin sammuttamista. Jos moottorissa on polttoaineen sulkuventtiili, katkaise polttoaineen syöttö, kun lopetat leikkaamisen.
- Älä pane käsiä tai jalkoja leikkuuyksiköihin.
- Varmista ennen peruuttamista, että reitti on vapaa katsomalla taakse ja alas.
- Hidasta ja ole varovainen kääntyessäsi sekä teitä ja jalkakäytäviä ylittäessäsi. Pysäytä kelat, kun et leikkaa ruohoa.
- Älä käytä leikkuria alkoholin tai huumausaineiden vaikutuksen alaisena.

- Salamanisku voi aiheuttaa vakavan loukkaantumisen tai hengenvaaran. Jos alueella on ukonilma, konetta ei saa käyttää. Tällöin on hakeuduttava suojaan.
- Ole varovainen lastatessasi konetta perävaunuun tai kuorma autoon.
- Ole varovainen lähestyessäsi kulmia, joissa on huono näkyvyys, pensaita, puita tai muita näköesteitä.

Kunnossapito ja varastointi

- Huolehdi, että mutterit, pulitit ja ruuvit ovat tiukalla, jotta laite on turvallisessa käyttökunnossa.
- Konetta, jonka säiliössä on polttoainetta, ei saa säilyttää sisätiloissa, jossa kaasut voivat joutua kosketuksiin avotulen tai kipinän kanssa.
- Anna moottorin jäähtyä, ennen kuin varastoit koneen suljettuun tilaan.
- Vähennä palovaaraa puhdistamalla moottori, äänenvaimennin, akkutila ja polttoaineen säilytysalue ruohosta, lehdistä ja liiallisesta rasvasta.
- Vaihda kuluneet tai vaurioituneet osat turvallisuuden parantamiseksi.
- Tarkista säännöllisesti, ettei ruohonkerääjässä ole kulumia tai vaurioita.
- Pidä kaikki osat hyvässä kunnossa ja kaikki laitteiden ja hydrauliosien kiinnitykset tiukalla. Vaihda kuluneet tai vaurioituneet osat ja tarrat.
- Tyhjennä polttoainesäiliö ulkona.
- Varo konetta säätäessäsi, etteivät sormet jää jumiin leikkurin liikkuvien terien ja kiinteiden osien väliin.
- Vapauta käytöt, laske leikkuuyksiköt, kytke seisontajarru, sammuta moottori ja irrota avain. Odota, että kaikki osat pysähtyvät kokonaan ennen säätämistä, puhdistamista tai korjaamista.
- Poista ruoho ja leikkuujäte leikkuuyksiköistä, käytöistä, äänenvaimentimista ja moottorista tulipalon estämiseksi. Puhdista öljy ja polttoaineroskeet.
- Tue osat tarvittaessa pukkien avulla.
- Vapauta paine huolellisesti osista, joihin on varastoitunut energiaa.
- Irrota akku ennen kuin korjaat konetta. Irrota kaapeli ensin negatiivisesta navasta ja vasta sitten positiivisesta navasta. Kytke kaapeli ensin plusnapaan ja vasta sitten miinusnapaan.
- Ole varovainen, kun tarkastat keloja. Kiedo kelojen ympärille esimerkiksi kangas tai käytä käsineitä ja noudata varovaisuutta teriä huoltaessasi.
- Pidä kädet ja jalat poissa liikkuvista osista. Älä tee säätöjä moottorin ollessa käynnissä, jos mahdollista.
- Lataa akut avoimessa tilassa, jossa on hyvä ilmanvaihto, kaukana kipinöistä ja avotulesta. Irrota laturin virtajohto, ennen kuin kytket laturin akkuun tai irrotat sen akusta. Käytä suojavaatetusta ja eristettyjä työkaluja.

Toro-leikkurin turvallisuus

Seuraavassa luettelossa on Toro-tuotteita koskevia turvaohjeita ja muita turvallisuustietoja, jotka sinun on syytä tietää ja jotka eivät sisälly ANSI-standardeihin.

Tämä tuote voi katkaista jalan tai käden sekä singota esineitä. Noudata aina kaikkia turvallisuusohjeita vakavan loukkaantumisen tai kuoleman välttämiseksi.

Tuotteen käyttäminen muuhun kuin sen aiottuun käyttötarkoitukseen voi olla vaarallista käyttäjälle ja sivullisille.

Käyttö

- Selvitä, miten moottorin saa sammutettua nopeasti.
- Käytä lujatekoisia kenkiä. Älä käytä konetta sandaaleissa tai tennis tai lenkkitosuissa. On suositeltavaa käyttää turvakenkiä ja pitkiä housuja. Jotkin paikalliset säädökset ja vakuutusäännöt saattavat myös edellyttää niiden käyttämistä.
- Käyttäjän on oltava koulutettu ajamaan rinteillä. Jos rinteillä ajettaessa ei noudateta varovaisuutta, ajoneuvon hallinta voidaan menettää. Ajoneuvo saattaa tällöin kallistua tai pyörähtää ympäri, jolloin kuljettaja voi loukkaantua tai kuolla.
- Käsittele polttoainetta varoen. Pyyhi läikkynyt polttoaine pois.
- Tarkista päivittäin, että turvakytkimet toimivat oikein. Jos jokin kytkimistä on viallinen, vaihda se ennen koneen käyttöä.
- Ennen kuin käynnistät moottorin, istu istuimelle ja varmista, että leikkuuyksiköt on vapautettu, vetämällä nostovipua ja vapauttamalla se. Vahvista, että vetojärjestelmä on vapaalla ja että seisontajarru on kytketty.
- Koneen käyttäminen vaatii valppautta. Toimi seuraavasti, jotta et menettäisi ajoneuvon hallintaa:
 - Älä aja hiekaesteiden, oijen, poukamien tai muiden vaarallisten paikkojen lähellä.
 - Hidasta vauhtia, kun teet jyrkkiä käännoiksi. Vältä äkkilähtöjä ja -pysäytyksiä.
 - Varo liikennettä lähellä teitä ja ylittäessäsi niitä. Anna muille aina etuajo-oikeus.
 - Käytä alamäissä ajonopeuden hallintaa ja ajonopeuden pitämistä riittävän alhaisena.
- Sammuta moottori ennen keräämien tyhjentämistä.
- Nosta leikkuuyksiköt ylös siirryttäessä leikkuualueelta toiselle.
- Älä koske moottoriin, äänenvaimentimeen tai pakoputkeen moottorin ollessa käynnissä tai pian sen sammuttamisen jälkeen, sillä nämä osat voivat olla polttavan kuumia.
- Ennen kuin poistut istuimelta, siirrä toiminnonohjausvipu vapaalle (N), nosta leikkuuyksiköt ja odota, että kelojen pyörintä lakkaa. Kytke seisontajarru. Sammuta moottori ja irrota virta avain virtalukosta.

- Aja rinteiden poikki varoen. Älä lähde liikkeelle tai pysähdy äkillisesti ajaessasi ylä- tai alamäkeen.
- Käyttäjän on oltava koulutettu ajamaan rinteillä. Jos rinteillä ajettaessa ei noudateta varovaisuutta, ajoneuvon hallinta voidaan menettää. Ajoneuvo saattaa tällöin kallistua tai pyörähtää ympäri, jolloin kuljettaja voi loukkaantua tai kuolla.
- Jos moottori sammuu tai vauhti hiipuu etkä pääse rinteeseen päälle, älä käännä konetta. Peruuta aina hitaasti ja suoraan alas rinnettä.
- Jos havaitset yllättäen leikkuualueella tai sen välittömässä läheisyydessä ihmisen tai lemmikkieläimen, **keskeytä leikkaaminen**. Huolimaton käyttö epätasaisella maalla, kimmokkeet tai väärin sijoitetut turvalaitteet voivat aiheuttaa sinkoutuvista esineistä aiheutuvia vammoja. Älä jatka leikkaamista ennen kuin alueella ei enää ole ketään.
- Käytä aina turvavyötä kaatumissuojajärjestelmän kanssa koneen käytön aikana.
- Varmista aina, kun kone jätetään ilman valvontaa, että leikkuuyksiköt on nostettu kokonaan ylös, kelat eivät pyöri, virta-avain on irrotettu virtalukosta ja seisontajarru on kytketty.

Kunnossapito ja varastointi

- Varmista, että kaikki hydrauliputkien liittimet ovat tiukalla ja kaikki hydrauliletkut ja putket hyvässä kunnossa, ennen kuin lisää järjestelmän painetta.
- Pidä kehosi ja kätesi kaukana vuotavista rei'istä ja suuttimista, joista suihkuua korkeapaineista hydraulinestettä. Etsi vuotokohtia paperin tai pahvin avulla, älä käsilläsi. Paineella suihkuava hydraulineste voi läpäistä ihon ja aiheuttaa vakavia vammoja.
- Ennen kuin kytket hydraulijärjestelmän pois päältä tai huollat sitä, järjestelmästä on poistettava kaikki paine sammuttamalla moottori ja laskemalla leikkuuyksiköt sekä lisälaitteet alas.
- Tarkista kaikkien polttoaineletkujen liitännät ja kunto säännöllisesti. Kiristä tai korjaa tarvittaessa.
- Jos moottorin on oltava käynnissä huoltosäädön aikana, pidä kätesi, jalkasi, vaatteesi ja kaikki kehosi osat kaukana leikkuuyksiköistä, lisälaitteista ja liikkuvista osista (erityisesti moottorin sivulla sijaitsevasta sihidistä). Älä päästä ulkopuolisia lähelle.
- Turvallisuus- ja tarkkuussyistä kannattaa antaa valtuutetun Toro-jälleenmyyjän tarkistaa moottorin suurin käyntinopeus kierrosnopeusmittarilla. Moottorin säädetty enimmäisnopeus on 2900 kierr./min.
- Moottori on sammutettava ennen öljyn tarkistusta tai lisäystä kampikammioon.
- Jos ajoneuvo vaatii suurempaa korjausta tai jos tarvitset apua, ota yhteys valtuutettuun Toro-jälleenmyyjään.
- Käytä vain aitoja Toro-varaosia ja -lisävarusteita, jotta kone toimisi parhaalla mahdollisella tavalla ja sen turvasertifiointi pysyisi voimassa. Muiden valmistajien

varaosat ja lisävarusteet voivat osoittautua vaarallisiksi, ja niiden käyttö voi johtaa tuotteen takuun raukeamiseen.

- Ennen kuin huollat leikkuuyksiköitä, katkaise leikkuuyksiköiden virransyöttö käyttämällä leikkuuyksikön virrankatkaisuliittimiä.

Äänitehon taso

Tämän laitteen taattu äänitehon taso on 98 dBA, johon sisältyy epävarmuusarvo (K) 1 dBA.

Äänitehon taso on määritetty standardissa ISO 11094 kuvatun menettelyn mukaisesti.

Äänenpainetaso

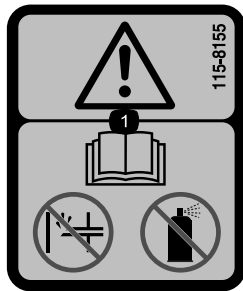
Tämän laitteen äänenpainetaso käyttäjän korvan kohdalla on 84 dB(A). Lukemaan sisältyy epävarmuusarvo (K) 1 dB(A).

Äänenpainetaso on määritetty standardissa EN 836 kuvatun menettelyn mukaisesti.

Turva- ja ohjetarrat



Turva- ja ohjetarrat on sijoitettu hyvin näkyville paikoille mahdollisten vaara-alueiden lähetyville. Korvaa vioittuneet tai kadonneet tarrat uusilla.



115-8155

1. Vaara – lue käyttöopas. Ei saa käyttää käsisyöttöpumpua eikä käynnistysnestettä.

Väriäntaso

Käsi-käsivarsi

Oikealle kädelle mitattu väriäntaso = 0,33 m/s²

Vasemmalle kädelle mitattu väriäntaso = 0,52 m/s²

Epävarmuusarvo (K) = 0,26 m/s²

Mitatut arvot on määritetty standardissa EN 836 määritetyn menettelyn mukaisesti.

Koko vartalo

Mitattu väriäntaso = 0,12 m/s²

Epävarmuusarvo (K) = 0,06 m/s²

Mitatut arvot on määritetty standardissa EN 836 määritetyn menettelyn mukaisesti.

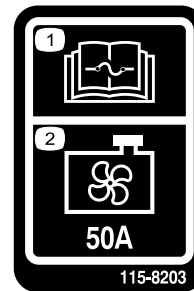
GREENSMMASTER 3XXX							
1	2		3		4		5
	3.8 MPH 6.1 Km/h	5.0 MPH 8.0 Km/h	3.8 MPH 6.1 Km/h	5.0 MPH 8.0 Km/h	3.8 MPH 6.1 Km/h	5.0 MPH 8.0 Km/h	3.8 MPH 6.1 Km/h
0.062" / 1.6mm	N/R	N/R	9	N/R	9	N/R	9
0.094" / 2.4mm	N/R	N/R	9	N/R	9	N/R	9
0.125" / 3.2mm	N/R	N/R	9	N/R	9	N/R	9
0.156" / 4.0mm	N/R	N/R	9	N/R	9	N/R	N/R
0.188" / 4.8mm	N/R	N/R	9	N/R	7	N/R	N/R
0.218" / 5.5mm	N/R	N/R	9	N/R	6	N/R	N/R
0.250" / 6.4mm	7	N/R	6	7	5	7	N/R
0.312" / 7.9mm	6	N/R	5	6	4	6	N/R
0.375" / 9.5mm	6	7	4	5	4	5	N/R
0.438" / 11.1mm	6	6	4	5	3	4	N/R
0.500" / 12.7mm	5	6	3	4	N/R	N/R	N/R
0.625" / 15.9mm	4	5	3	3	N/R	N/R	N/R
0.750" / 19.0mm	3	4	3	3	N/R	N/R	N/R
0.875" / 22.2mm	3	4	N/R	3	N/R	N/R	N/R
1.000" / 25.4mm	3	3	N/R	N/R	N/R	N/R	N/R

115-8156

1. Kelan korkeus 3. 8-teräinen leikkuyyksikkö 5. 14-teräinen leikkuyyksikkö 7. Nopea
 2. 5-teräinen leikkuyyksikkö 4. 11-teräinen leikkuyyksikkö 6. Kelan nopeus 8. Hidas

121-6666		1	
START	LIFT REEL		
10A	E-REEL ENABLE		
	OVER TEMP		
	7.5A		
RUN	REEL ENGAGE		
10A	LIFT/LOWER		
	FAN		
	7.5A		
LIGHTS	START/RUN		
LEAK DETECTOR	DIAG. LIGHT		
15A	GLOW		
	7.5A		
	ECM LOGIC		
	POWER		
	2A		

121-6666



115-8203

1. Lue sulaketiedot käyttöoppaasta. 2. Jäähdyttimen tuuletin – 50 A



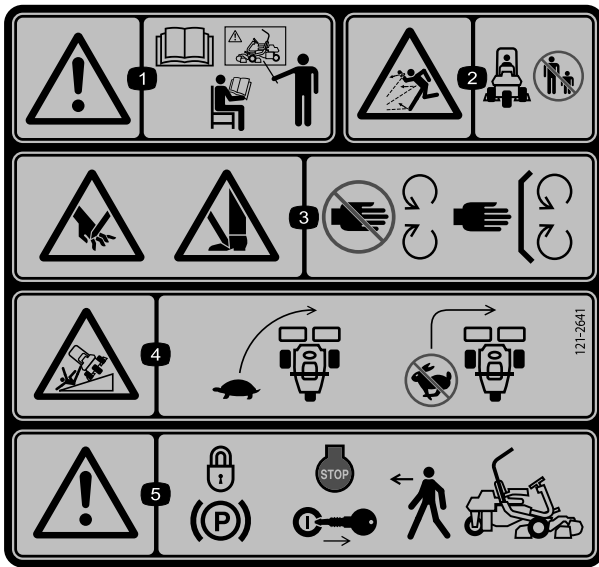
121-6670

1. Kytke kelat. 2. Vapauta kelat.

CALIFORNIA SPARK ARRESTER WARNING

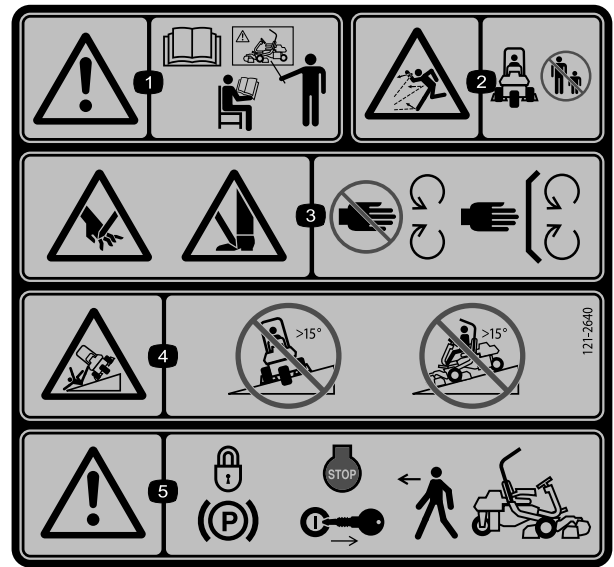
Operation of this equipment may create sparks that can start fires around dry vegetation. A spark arrester may be required. The operator should contact local fire agencies for laws or regulations relating to fire prevention requirements. 117-2718

117-2718



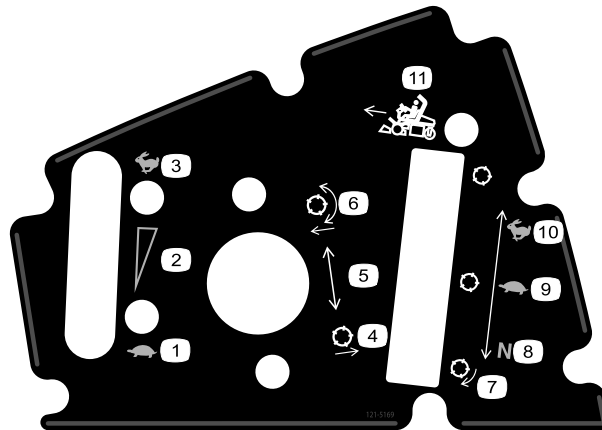
121-2641

1. Vaara: lue käyttöopas. Älä käytä konetta, jos et ole saanut asianmukaista koulutusta.
2. Esineiden sinkoutumisvaara: pidä sivulliset turvallisen matkan päässä koneesta.
3. Käsien ja jalkojen loukkaantumisvaara, leikkuuterä – pysy etäällä liikkuvista osista ja pidä kaikki suojukset ja suojalevyt paikoillaan.
4. Kaatumisvaara – hidasta ennen kääntymistä, älä käännä suurilla nopeuksilla.
5. Vaara: kytke seisontajarru, pysäytä moottori ja irrota virta-avain ennen kuin poistut koneen luota.



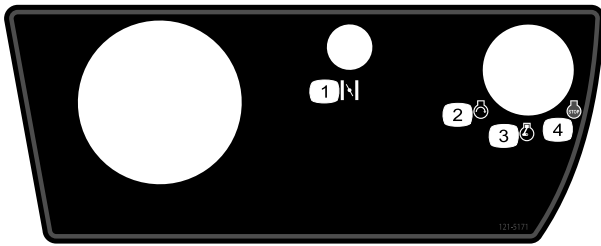
121-2640

1. Vaara: lue käyttöopas. Älä käytä konetta, jos et ole saanut asianmukaista koulutusta.
2. Esineiden sinkoutumisvaara: pidä sivulliset turvallisen matkan päässä koneesta.
3. Käsien ja jalkojen loukkaantumisvaara, leikkuuterä: pysy etäällä liikkuvista osista ja pidä kaikki suojukset ja suojalevyt paikoillaan.
4. Kaatumisvaara: älä aja poikittain rinteissä, joiden kaltevuus on yli 15 astetta. Älä aja alas rinnettä, jonka kaltevuus on yli 15 astetta.
5. Vaara: kytke seisontajarru, pysäytä moottori ja irrota virta-avain ennen kuin poistut koneen luota.




121-5169

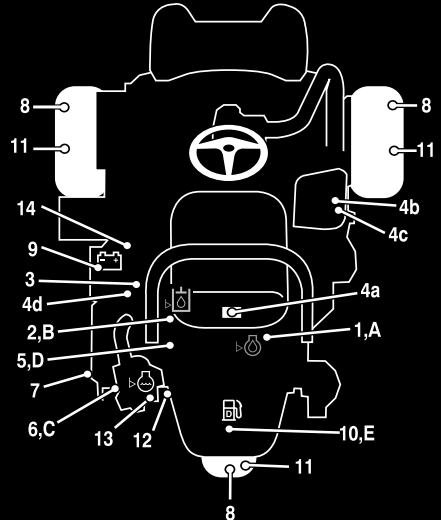
1. Kaasu – nopea
2. Kaasu – portaaton säätö
3. Kaasu – hidas
4. Laske ja kytke kelat
5. Nosta kelat
6. Toiminnonohjausvipu
7. Käytetään kuljetukseen
8. Käytetään leikkuuseen
9. Vapaa – käytetään kelojen läppäykseen



121-5171

- 1. Rikastin
- 2. Moottori – käynnistys
- 3. Kaasuvipu
- 4. Moottori – pysäytys

GREENSMASTER 3400/3420 TriFlex QUICK REFERENCE AID  **SEE OPERATOR'S MANUAL**



CHECK/SERVICE (daily)

- 1. OIL LEVEL, ENGINE
- 2. OIL LEVEL, HYDRAULIC TANK
- 3. BRAKE FUNCTION
- 4. INTERLOCK SYSTEM:
 - 4a. SEAT INTERLOCK
 - 4b. NEUTRAL SENSOR
 - 4c. MOW SENSOR
 - 4d. PARKING BRAKE INTERLOCK
- 5. WATER SEPARATOR / FUEL FILTER
- 6. AIR CLEANER
- 7. RADIATOR SCREEN
- 8. TIRE PRESSURE (12-16 psi)
- 9. BATTERY
- 10. FUEL - DIESEL #2
- 11. WHEEL NUT TORQUE (70-90 FT-LBS)
- 12. FAN / ALTERNATOR / WATER PUMP BELT
- 13. COOLANT LEVEL
- 14. REEL SPEED / BACKLAP CONTROL

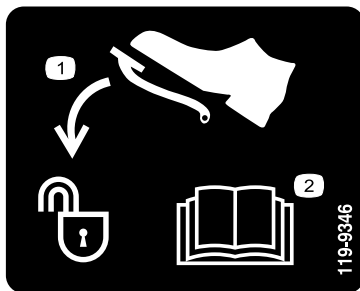
FLUID SPECIFICATIONS / CHANGE INTERVALS

See operator's manual for initial change	FLUID TYPE	CAPACITY		CHANGE INTERVALS		FILTER PART NO.
		L	QTS.	FLUID	FILTER	
A. ENGINE OIL	SAE 10W-30 CH-4	3.7*	3.9*	150 HRS.	150 HRS.	115-8189
B. HYDRAULIC OIL	ISO VG 46	18.9*	20*	800 HRS.	800 HRS.	108-5194
C. AIR CLEANER (CLEAN EVERY 50 HOURS)	—	—	—	—	200 HRS.	108-3811
D. FUEL FILTER	—	—	—	—	800 HRS.	110-9049
E. FUEL TANK	NO. 2 DIESEL	22.7	6.0 GAL.	DRAIN AND FLUSH, 2 YEARS		
F. COOLANT	50/50 ETHYLENE GLYCOL, WATER MIX	4.4	4.6	DRAIN AND FLUSH, 2 YEARS		

*Including filter

119-9343

119-9343



119-9346

- 1. Avaa lukitus painamalla poljinta
- 2. Lisätietoja on käyttöoppaassa.



Akkusymbolit

Akussa on joitain tai kaikki näistä symboleista.

- | | |
|---|--|
| 1. Räjähdysvaara | 6. Pidä sivulliset turvallisen matkan päässä akusta. |
| 2. Avotulen teko ja tupakointi kielletty. | 7. Käytä silmäsuojaimia: räjähtävät kaasut voivat sokeuttaa ja aiheuttaa muita vammoja.. |
| 3. Syövyttävien nesteiden / kemiallisten palovammojen vaara | 8. Akkuhappo voi sokeuttaa tai aiheuttaa vakavia syöpymiä. |
| 4. Käytä silmäsuojaimia. | 9. Huuhtelee silmät heti vedellä ja hankkiudu heti lääkärin hoitoon. |
| 5. Lue käyttöopas. | 10. Sisältää lyijyä, ei saa hävittää tavallisen jätteen mukana. |

Käyttöönotto

Irralliset osat

Tarkista alla olevasta taulukosta, että kaikki osat on toimitettu.

Ohjeet	Kuvaus	Määrä	Käyttökohde
1	Turvakaari	1	Asenna turvakaari.
	Pultti (1/2 × 3-3/4 tuumaa)	4	
	Laippamutteri (1/2 tuumaa)	4	
2	Istuimen täydennyssarja	1	Asenna istuin jalustaan.
3	Ohjauspyörä	1	Ohjauspyörän asennus
	Lukkomutteri (1-1/2 tuumaa)	1	
	Aluslaatta	1	
	Ohjauspyörän keskiö	1	
4	Mitään osia ei tarvita	–	Ota akku käyttöön ja lataa se.
5	Ruuhonkeräimen koukku	6	Asenna ruuhonkeräimen koukut.
	Laippapultit	12	
6	Mittapalkki	1	Asenna leikkuuyksiköt
	Leikkuuyksikkö (malli 04613, 04614 tai 04615)	3	
	Leikkuuyksikön yläpaino	3	
	Kuusiokantaruuvit	6	
	Ruuhonkeräin	3	
7	Painosarja, 121-6665 (ostettava erikseen) Huomaa: ei tarvita yksiköihin, joihin on asennettu 3-pyörävetosarja.	1	Lisää takapaino.
8	Varoitustarra 121-2640	1	Kiinnitä EU-tarrat tarvittaessa.

Ohjeet, oppaat ja muut osat

Kuvaus	Määrä	Käyttökohde
Käyttöopas (ajoyksikkö)	1	Lue ennen koneen käyttöönottoa.
Moottorin käyttöopas	1	
Osaluettelo	1	Säilytä tulevaa osien tilausta varten.
Käyttäjän koulutusmateriaali	1	Katso ennen koneen käyttöönottoa.
Valmistajan tarkistuslomake	1	Säilytä tulevaa tarvetta varten.
Melutodistus	1	
Tyyppihyväksyntä	1	
Virta-avaimet	2	Käynnistä moottori.

1

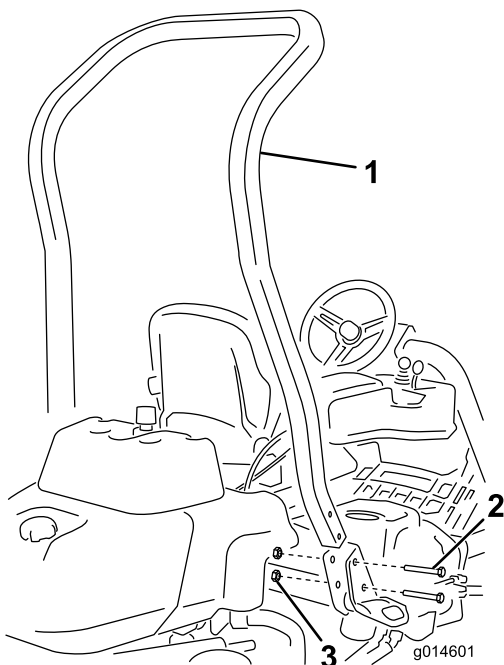
Turvakaaren asennus

Vaiheeseen tarvittavat osat:

1	Turvakaari
4	Pultti (1/2 × 3-3/4 tuumaa)
4	Laippamutteri (1/2 tuumaa)

Ohjeet

1. Irrota kuljetuslaatikon ylätuki kuljetuslaatikosta.
2. Poista turvakaari kuljetuslaatikosta.
3. Asenna turvakaari koneen sivuilla oleviin syvennyksiin neljällä pultilla (1/2 × 3-3/4 tuumaa) ja neljällä laippamutterilla (1/2 tuumaa) (Kuva 3).



Kuva 3

1. Turvakaari
 2. Pultti (1/2 × 3-3/4 tuumaa)
 3. Laippamutteri (1/2 tuumaa)
-
4. Kiristä kiinnikkeet momenttiin 136–149 N·m.

2

Istuimen asennus

Vaiheeseen tarvittavat osat:

1	Istuimen täydennysarja
---	------------------------

Ohjeet

Hanki soveltuva istuinsarja jälleenmyyjältä ja asenna se mukana toimitettujen ohjeiden mukaisesti.

3

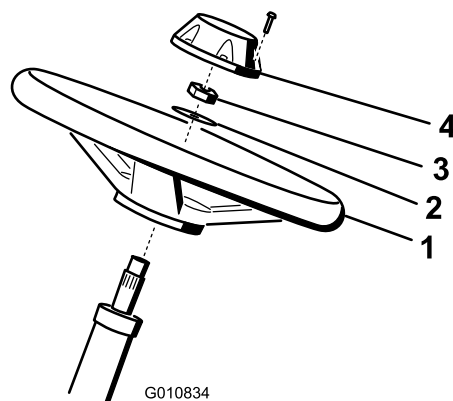
Ohjauspyörän asennus

Vaiheeseen tarvittavat osat:

1	Ohjauspyörä
1	Lukkomutteri (1-1/2 tuumaa)
1	Aluslaatta
1	Ohjauspyörän keskiö

Ohjeet

1. Liu'uta ohjauspyörä ohjausakseliin (Kuva 4).



Kuva 4

1. Ohjauspyörä
2. Aluslaatta
3. Vastamutteri
4. Korkki

-
2. Liu'uta aluslaatta ohjausakseliin (Kuva 4).
 3. Kiinnitä ohjauspyörä akseliin vastamutterilla ja kiristä se momenttiin 27–35 N·m (Kuva 4).
 4. Asenna keskiö ohjauspyörään ja kiinnitä se ruuvilla (Kuva 4).

4

Akun käyttöönotto ja lataus

Mitään osia ei tarvita

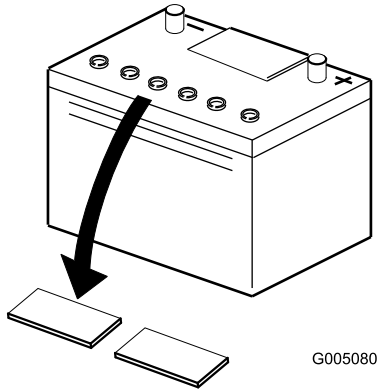
Ohjeet

Täytä akku aluksi vain akkunesteellä (ominaispaino 1,265).

1. Irrota kiinnikkeet ja kaapelikenkä ja nosta akku ulos.

Tärkeää: Älä lisää akkunestettä akun ollessa koneessa. Roiskunut akkuneste saattaa aiheuttaa syöpymiä.

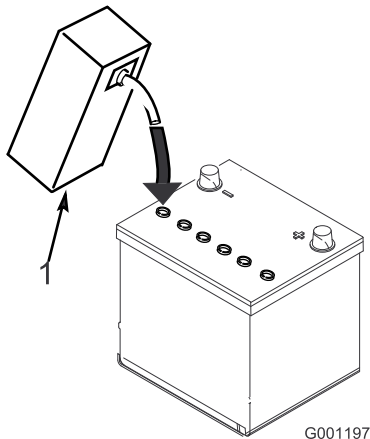
2. Puhdista akun yläosa ja irrota tuuletusaukkojen kannet (Kuva 5).



Kuva 5

1. Tuuletusaukkojen kannet

3. Täytä kaikki kennot hitaasti akkunesteellä, kunnes levyjen pinnan yläpuolella on noin 6 mm nestettä (Kuva 6).



Kuva 6

1. Akkuneste

4. Anna akkunesteen imeytyä levyihin noin 20–30 minuuttia. Täytä tarvittaessa niin, että akkunesteen pinta on noin 6 mm täyttöaukon pohjasta (Kuva 6).

VAARA

Akun latauksen yhteydessä syntyy räjähdysriskiä kaasuja.

Älä tupakoi akun lähetyvillä. Älä päästä kipinöitä tai liekkejä kosketuksiin akun kanssa.

5. Kytke 2 tai 4 A:n akkulaturi akun napoihin. Lataa akkua kahden tunnin ajan 4 ampeerin virralla tai neljän tunnin ajan 2 ampeerin virralla, kunnes ominaispaino on 1,250 tai korkeampi, lämpötila on vähintään 16 °C ja kaikki kennot muodostavat kaasukuplia.
6. Kun akku on latautunut, irrota laturi virtalähteestä ja akun navoista.

Huomaa: Kun akku on otettu käyttöön, lisää vain tislattua vettä korvaamaan normaali hävikki. Huoltovapaat akut eivät kuitenkaan tarvitse vettä normaaleissa käyttöolosuhteissa.

VAARA

KALIFORNIA

Lakiesityksen 65 mukainen varoitus

Akun liitännät, navat ja niihin liittyvät lisävarusteet sisältävät lyijyä ja lyijy-yhdisteitä, joiden tiedetään aiheuttavan syöpää ja haittaavan lisääntymistä. Pese kädet, kun olet käsitellyt akkua.

VAARA

Akun navat tai metallityökalut voivat aiheuttaa oikosulun koskettaessaan ajoneuvon metalliosia, mistä voi seurata kipinöitä. Kipinät voivat saada akun kaasut räjähtämään ja aiheuttaa siten henkilövahingon.

- Akkua irrotettaessa tai asennettaessa akun napojen ei saa antaa koskettaa ajoneuvon metalliosia.
- Metalliset työkalut voivat aiheuttaa oikosulun akun napojen ja koneen metalliosien välille.

VAARA

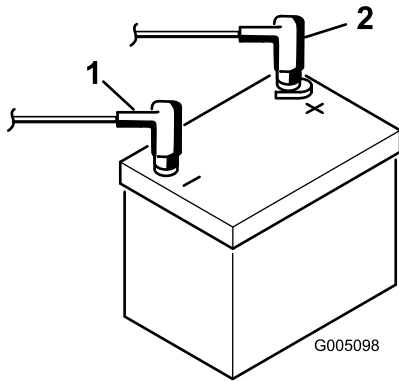
Jos akkua ei oteta oikein käyttöön, seurauksena saattaa olla akun kaasuuntuminen ja/tai akun toimintahäiriö.

7. Aseta akku akkualustalle ja kiinnitä se kaapelikengällä ja kiinnikkeillä, jotka irrotettiin aiemmin.
8. Asenna pluskaapeli (punainen) akun plusnapaan (+) ja miinuskaapeli (musta) miinusnapaan (-) ja kiinnitä pulteilla ja muttereilla (Kuva 7). Työnnä kumisuojaus plusnavan päälle mahdollisen oikosulun ehkäisemiseksi.

VAARA

Akun kaapeleiden virheellinen kytkentä voi vahingoittaa ajoneuvoa ja kaapeleita sekä aiheuttaa kipinöitä. Kipinät voivat saada akun kaasut räjähtämään ja aiheuttaa siten henkilövahingon.

- Irrota aina akun miinuskaapeli (musta) ennen pluskaapelin (punainen) irrottamista.
- Kytke aina akun pluskaapeli (punainen) ennen miinuskaapelia (musta).



Kuva 7

1. Miinus (-)
2. Plus (+)

5

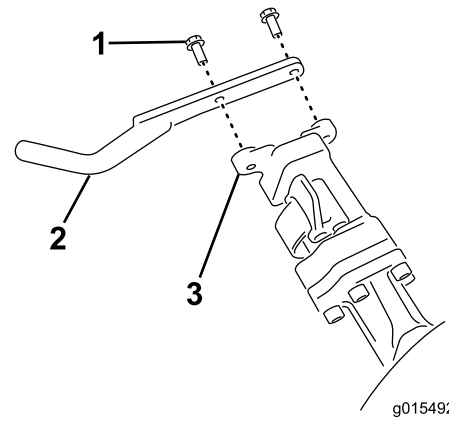
Ruohonkeräimen koukkujen asennus

Vaiheeseen tarvittavat osat:

6	Ruohonkeräimen koukku
12	Laippapultit

Ohjeet

Asenna kuusi ruohonkeräimen koukkuja tukivarren tankojen päihin 12 laippapultilla (Kuva 8).



Kuva 8

1. Laippapultti
2. Ruohonkeräimen koukku
3. Tukivarren tanko

6

Leikkuuyksiköiden asennus

Vaiheeseen tarvittavat osat:

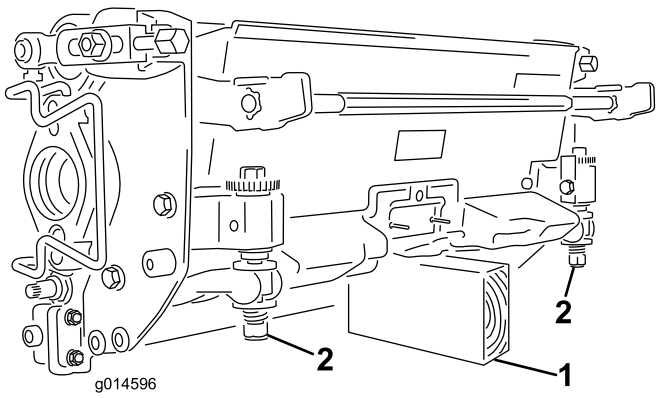
1	Mittapalkki
3	Leikkuuyksikkö (malli 04613, 04614 tai 04615)
3	Leikkuuyksikön yläpaino
6	Kuusiokantaruuvit
3	Ruohonkeräin

Ohjeet

Huomaa: Kun teroitat teriä, säädät leikkuukorkeutta tai muuten huollat leikkuuyksikköjä, suojaa leikkuuyksiköiden kelamoottorit vaurioilta asettamalla ne tukivarsien edessä olevaan säilytyspaikkaan.

Tärkeää: Älä nosta ripustusta kuljetusasentoon, kun kelamoottorit ovat kannattimissa koneen rungossa. Tämä voi vaurioittaa moottoreita tai letkuja.

Tärkeää: Aina, kun leikkuuyksikköä on kallistettava kiinteän terän tai kelan esiin saamiseksi, tue leikkuuyksikön takaosa ylös, jotta kiinteän terän säätöruuvien mutterit eivät olisi työpintaa vasten (Kuva 9).



Kuva 9

1. Tuki (ei sisälly)
2. Kiinteän terän säätöruuvimutteri (2)

Huomaa: Kaikkien toimitettujen leikkuuyksiköiden oikeaan päähän on asennettu vastapaino sekä vasempaan päähän moottorin pidin ja käytön kytkentäkappale.

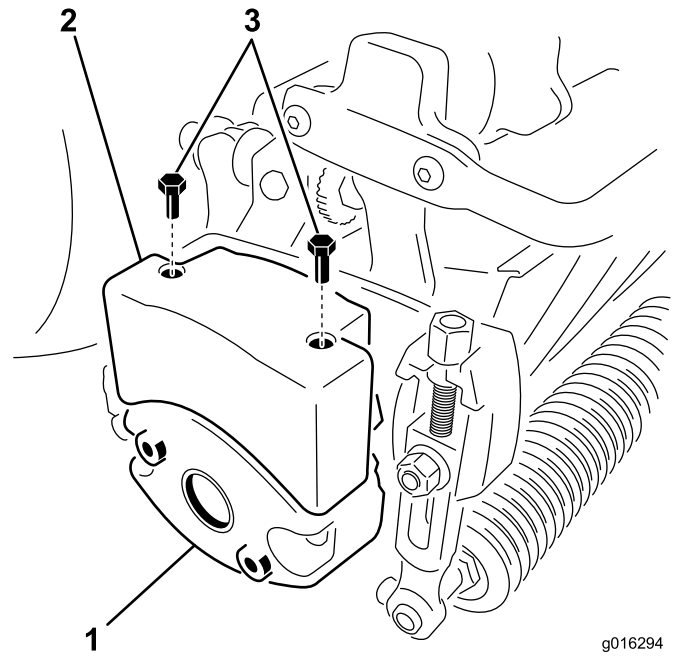
1. Irrota leikkuuyksikön virtaliittimet. Katso Leikkuuyksikön virtaliittimet (sivu 24).

VAROITUS

Jos virransyöttöä leikkuuyksiköihin ei katkaista, joku saattaa vahingossa käynnistää leikkuuyksikön, mikä voi johtaa käsien ja jalkojen vakavaan loukkaantumiseen.

Irrota aina leikkuuyksikön virrankatkaisuliittimet toisistaan ennen leikkuuyksiköiden huoltoa.

2. Levitä rasvaa käytön kytkentäkappaleen sisäpinnalle.
3. Leikkuuyksikkö toimitetaan ilman eturullaa. Hanki rulla (mallinro 04625, 04626 tai 04627) paikalliselta Toro-jälleenmyyjältä. Asenna rulla leikkuuyksikön mukana toimitettujen osien ja rullan mukana toimitettujen asennusohjeiden avulla.
4. Irrota kaksi pulttia, joilla paino on kiinnitetty leikkuuyksikön sivuun (Kuva 10).



Kuva 10

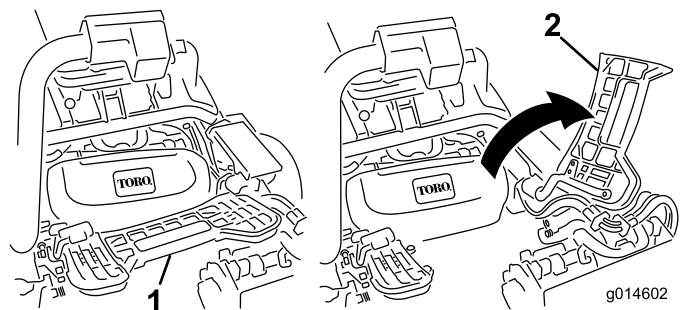
1. Leikkuuyksikön paino (käännettävä)
2. Yläpaino
3. Kuusiokantaruuvit

5. Käännä painoa 180 astetta niin, että painon alapuolella olleet avoimet ruuvireiät ovat nyt yläpuolella. Asenna paino leikkuuyksikköön aiemmin irrotetuilla pulteilla.
6. Asenna yläpaino leikkuuyksikön painoon kahdella (2) kuusiokantaruuvilla (Kuva 10).
7. Jos keskimäinen leikkuuyksikkö asennetaan, nosta jalkatukea ja käännä se ylös, jolloin asennuspaikkaan päästään käsiksi (Kuva 11).

VAROITUS

Sormet voivat jäädä puristuksiin, jos jalkatuki putoaa takaisin paikalleen.

Pidä sormet poissa jalkatuen paikalta sen ollessa avattuna.

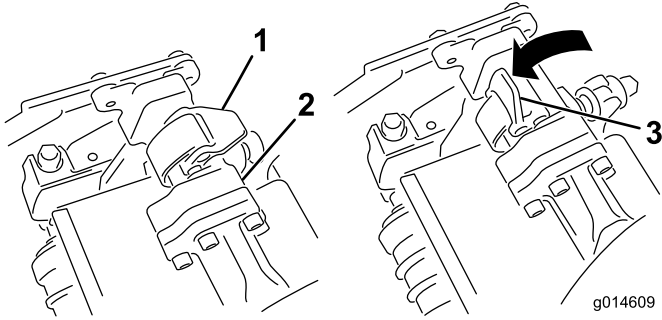


Kuva 11

1. Jalkatuki – kiinni
2. Jalkatuki – auki

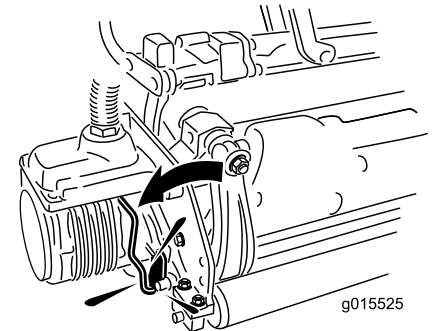
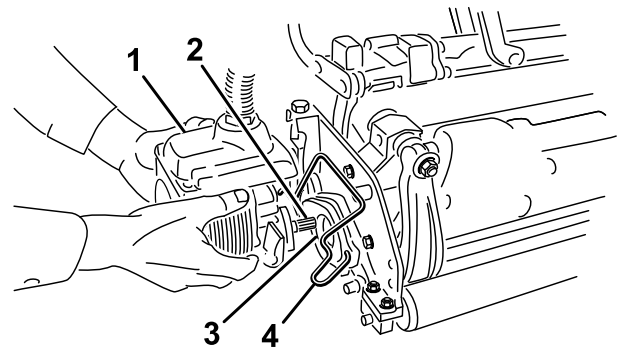
8. Aseta leikkuuyksikkö tukivarren alle.

9. Kun tukivarren tangon salvat osoittavat ylöspäin (ovat auki) (Kuva 12), paina tukivartta alas niin, että tanko osuu kohdakkain leikkuuyksikön yläosassa olevan tangon kanssa (Kuva 13).



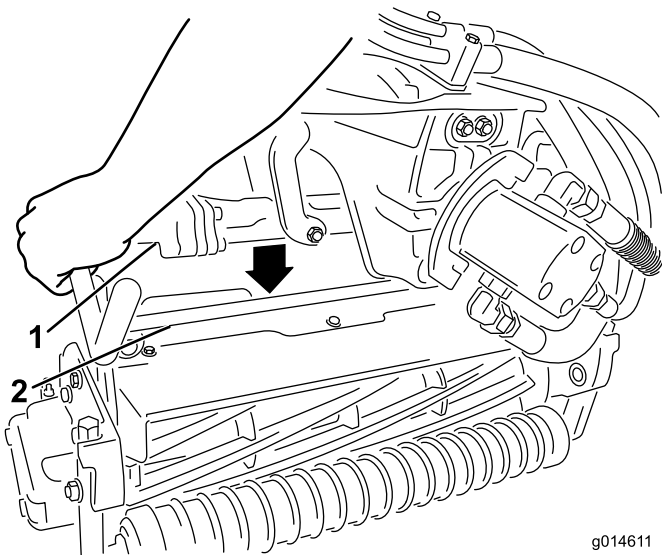
Kuva 12

1. Salpa kiinni
2. Tukivarren tanko
3. Salpa auki



Kuva 14

1. Kelamoottori
2. Ura-akseli
3. Ontelo
4. Moottorin kiinnitystanko



Kuva 13

1. Tukivarren tanko
2. Leikkuuyksikön tanko

10. Paina salvat kiinni leikkuuyksikön tangon ympäri ja lukitse ne paikalleen (Kuva 12).

Huomaa: Salvat napsahtavat, kun ne lukittuvat paikalleen oikein.

11. Päälyystä leikkuuyksikön moottorin ura-akseli puhtaalla rasvalla (Kuva 14).
12. Aseta moottori leikkuuyksikön vasemmalle puolelle (käyttäjän paikalta katsottuna) ja vedä leikkuuyksikössä olevaa moottorin kiinnitystankoa moottoria kohti, kunnes moottorin kummaltakin puolelta kuuluu napsahdus (Kuva 14).

7

Takapainon lisäys

Vaiheeseen tarvittavat osat:

1	Painosarja, 121-6665 (ostettava erikseen) Huomaa: ei tarvita yksiköihin, joihin on asennettu 3-pyörävetosarja.
---	---

Ohjeet

Painosarjalla 121-6665 varustettuna tämä yksikkö on standardien ANSI B71.4-2004 ja EN 836 mukainen.

Huomaa: Mikäli yksikössä on kolmipyörävetosarja, siinä ei tarvitse käyttää lisäpainoja standardien ANSI B71.4-2004 ja EN 836 vaatimusten täyttämiseksi.

8

EU-tarrojen kiinnitys

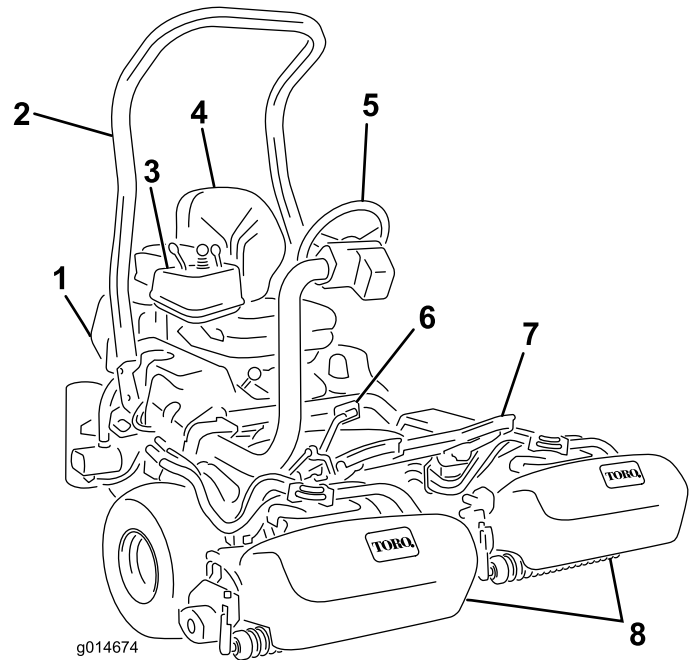
Vaiheeseen tarvittavat osat:

1	Varoitustarra 121-2640
---	------------------------

Ohjeet

Jos konetta käytetään EU:n alueella, varoitustarra 121-2640 on kiinnitettävä varoitustarran 121-2641 päälle.

Laitteen yleiskatsaus



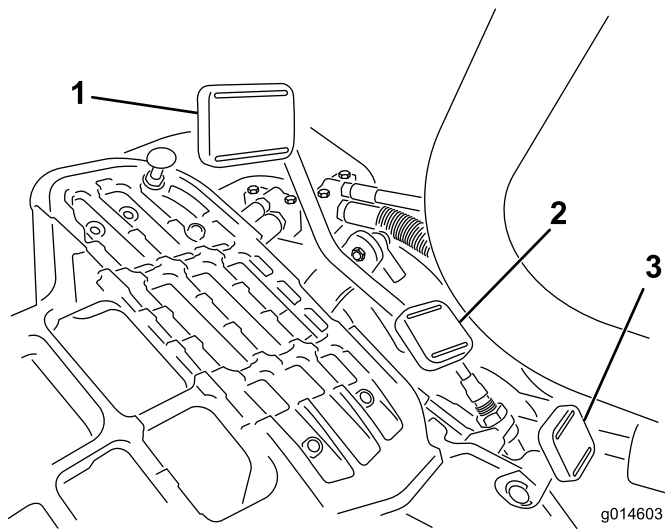
Kuva 15

- | | |
|------------------|--------------------------------------|
| 1. Moottori | 5. Ohjauspyörä |
| 2. Turvakaari | 6. Ajopoljin |
| 3. Ohjauspaneeli | 7. Jalkatuki |
| 4. Istuin | 8. Ruohonkeräimillä varustetut kelat |

Ohjauslaitteet

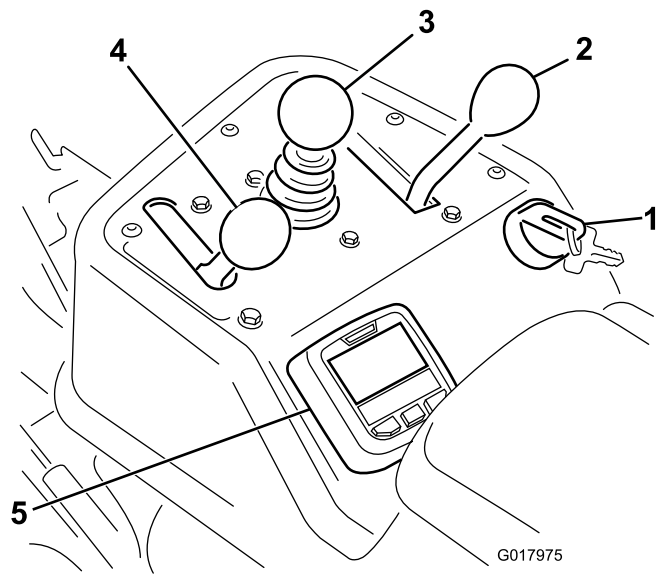
Ajopoljin

Ajopolkimella (Kuva 16) on kolme toimintoa: eteenpäin ajo, peruutus ja koneen pysäytys. Kun haluat koneen liikkuvan eteenpäin, paina polkimen yläosaa. Kun haluat koneen liikkuvan taaksepäin tai kun tarvitset apua jarrutukseen, paina polkimen alaosaa. Kun päästät polkimen vapaalle, kone pysähtyy. Käyttäminen on helpompaa, kun et pidä kantapäätäsi peruutuksella samalla, kun ajat eteenpäin (Kuva 17).



Kuva 16

- | | |
|--------------------------|-------------------------------|
| 1. Ajopoljin – eteenpäin | 3. Ohjausvarren lukituspoljin |
| 2. Ajopoljin – peruutus | |



Kuva 18

- | | |
|------------------------|----------------|
| 1. Virtalukko | 4. Kaasuvipu |
| 2. Toiminnonohjausvipu | 5. Tietokeskus |
| 3. Leikkuunohjausvipu | |



G005105
Kuva 17

Ajonopeudet ovat seuraavat:

- Leikkuunopeus eteenpäin 3–8 km/h
- Enimmäiskuljetusnopeus 16 km/h
- Peruutusnopeus 4 km/h.

Ohjausvarren lukituspoljin

Paina poljinta (Kuva 16) ja nosta tai laske ohjausvarsi sopivalle korkeudelle. Lukitse varsi paikalleen vapauttamalla poljin.

Huomaa: Siirrä ohjausvarsi kokonaan etuasentoonsa ennen istuimen nostamista.

Kaasuvipu

Kaasuvivun (Kuva 18) avulla kuljettaja voi ohjata moottorin kierrosnopeutta. Kun kaasuvipua siirretään nopealle, moottorin kierrosnopeus kasvaa. Kun kaasuvipua siirretään hitaalle, moottorin kierrosnopeus laskee.

Huomaa: Moottoria ei voida pysäyttää kaasuvivulla.

Leikkuunohjausvipu

Kun vipua (Kuva 18) siirretään käytön aikana eteenpäin, leikkuuyksiköt laskeutuvat alas ja kelat käynnistyvät. Kun haluat pysäyttää kelat ja nostaa leikkuuyksiköt, vedä vipua taaksepäin. Käytön aikana kelat voidaan pysäyttää vetämällä vipua hetkeksi taakse ja vapauttamalla se. Tätä toimintoa kutsutaan kelojen pysäytykseksi ("tap-off"), ja sitä voi säätää tietokeskuksessa. Käynnistä kelat uudelleen siirtämällä vipua eteenpäin.

Toiminnonohjausvipu

Toiminnonohjausvivulla (Kuva 18) voidaan valita kaksi erilaista ajotoimintoa ja Vapaa-asento. Vipua voidaan siirtää leikkuusta kuljetukselle ja kuljetuksesta leikkuulle (ei vapaalle) koneen liikkeessä. Tämä ei vaurioita konetta.

- Taka-asento – vapaa ja läppäys
- Keski-asento – leikkuu
- Etuasento – kuljetus

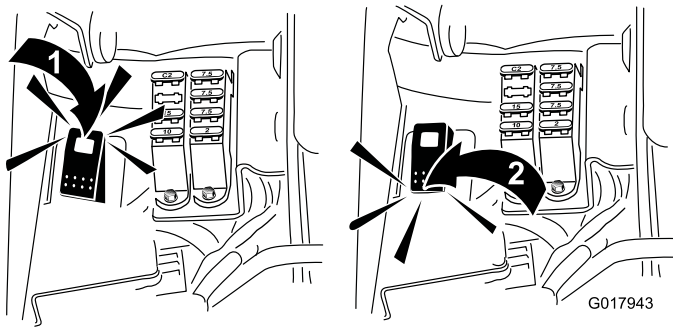
Virtalukko

Käynnistä moottori työntämällä virta-avain virtalukkoon (Kuva 18) ja kääntämällä avainta myötäpäivään. Käynnistys-asentoon niin pitkälle kuin mahdollista. Vapauta avain heti, kun moottori käynnistyy. Avain siirtyy Päällä-asentoon. Sammuta moottori kääntämällä avain vastapäivään Pois-asentoon.

Läppäyskytkin

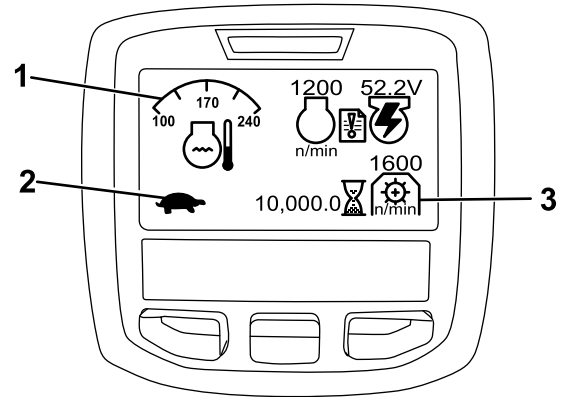
Läppäyskytkin sijaitsee muovisuojausten alla istuimen vasemmalla puolella. Läppäyskytkimellä (Kuva 19) läpätään

keloja yhdessä leikkuunohjausvivun ja kelanopeuden säätimen kanssa.



Kuva 19

- | | |
|------------------------------|-------------------------------|
| 1. Lämpäsytin – läppäsasento | 2. Lämpäsytin – leikkuuasento |
|------------------------------|-------------------------------|



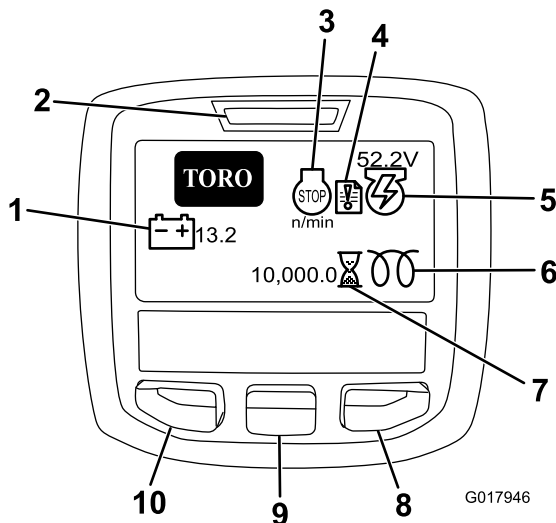
Kuva 21

G017947

- | | |
|----------------------------|---------------|
| 1. Toiminnonohjauksen tila | 3. PTO-nopeus |
| 2. Toiminnonohjauksen tila | |

Tietokeskuksen LCD-näytön käyttö

Tietokeskuksen LCD-näyttö näyttää tietoja koneesta. Näitä tietoja ovat esimerkiksi laturin tila, nopeus, vianimääritystiedot ja muut konetta ja akkuyksikköä koskevat tiedot. Kuva 20 ja Kuva 21 esittävät odotusnäyttöä ja tietokeskuksen päätietonäyttöä. Odotusnäytön ja päätietonäytön välillä voidaan siirtyä milloin tahansa painamalla jotakin tietokeskuksen painiketta ja valitsemalla sitten sopiva nuolen suunta.



Kuva 20

G017946

- | | |
|--|--|
| 1. Akun jännite | 6. Hehkutulppa |
| 2. Virran merkkivalo / vian merkkivalo | 7. Tuntilaskuri |
| 3. Moottorin käyntinopeus/tila | 8. Oikealle-painike |
| 4. Vikaloki | 9. Alas-painike |
| 5. Laturin jännite/tila | 10. Valikon käyttöpainike / takaisin-painike |

- Moottorin käyntinopeus/tila osoittaa moottorin käyntinopeuden.
- Vikaloki osoittaa, että vikalokissa on tarkistusta edellyttävä kohde.
- Laturin jännite/tila osoittaa laturin jännitteen.
- Tuntilaskuri osoittaa koneen käyttötuntien kokonaismäärän. Se käynnistyy, kun virta-avain käännetään Päällä-asentoon.
- PTO-nopeus osoittaa PTO-nopeuden.
- Hehkutulppa osoittaa, että hehkutulppa on käytössä.
- Akun jännite osoittaa akun jännitteen voltteina.
- Jäähdytysnesteen lämpötila osoittaa moottorin jäähdytysnesteen lämpötilan joko celsius- tai fahrenheitasteina.
- Toiminnonohjauksen tila: jänis osoittaa kuljetustilan ja kilpikonna osoittaa leikkuutilan.
- Öljynpaineen varoitusvalo -kuvake tulee esiin, jos moottorin öljynpaine laskee turvallisen tason alapuolelle.
- Valikon käyttöpainiketta / takaisin-painiketta painamalla voidaan käyttää tietokeskuksen valikoita. Sen avulla voidaan myös siirtyä taaksepäin valikoissa.
- Alas-painikkeella voi selata valikoita alaspäin.
- Oikealle-painikkeella voi avata lisätietoja sisältävän valikon, jos oikealle osoittava nuoli on näkyvässä.

Huomaa: Kunkin painikkeen käynnistämä toiminto vaihtelee tilanteen mukaan. Jokaisessa painikkeessa näkyy kuvake, joka ilmaisee painikkeen sillä hetkellä käytössä olevan toiminnon.

Valikoiden käyttö

Avaa tietokeskuksen valikko painamalla päänäytössä valikkopainiketta. Esiiin tulee päävalikko. Valikkojen toiminnot on merkitty lyhyesti seuraaviin taulukoihin:

Päävalikko	
Valikon kohta	Kuvaus
Viat	Vikavalikossa on lueteltu koneen viimeaikaiset viat. Lisätietoja vikavalikosta ja sen sisältämistä tiedoista saa huolto-oppaasta tai valtuutetulta Toro-jälleenmyyjältä.
Huolto	Huoltovalikossa on koneeseen liittyviä tietoja, kuten käyttötunnit ja muita vastaavia lukuja.
Vianmääritys	Vianmääritysvalikossa on lueteltu koneen tilat. Sitä voi käyttää joidenkin ongelmien vianmääritykseen, koska siitä näkee helposti, mitkä koneen ohjaimet ovat käytössä ja mitkä pois käytöstä.
Asetukset	Asetusvalikossa voi muokata tietokeskuksen näyttöasetusten muuttujia.
Tietoja	Tietovalikossa on mainittu koneen mallinumero, sarjanumero ja ohjelmiston versio.

Huolto	
Valikon kohta	Kuvaus
Tunnit	Näyttää kokonaisajan, jonka kone, moottori, kelat, läppäys ja puhallin ovat olleet käytössä, sekä ajan, jonka verran konetta on kuljetettu ja kuinka kauan se on ollut ylikuumentunut.
Lukumäärät	Näyttää koneen esilämmitysten ja käynnistysten määrän.

Vianmääritys	
Valikon kohta	Kuvaus
Moottori käynnissä	Osoittaa, ovatko seuraavat käytössä: virta-avain käynnistys-asennossa, virta-avain käynnissä-asennossa, ohjausvipu alas, ohjausvipu ylös, vapaa, istuin- tai seisontajarru, käynti OK ja RTR tai ETR.
Hehkutulpat	Osoittaa, ovatko seuraavat käytössä: virta-avain käynnistys-asennossa, rajoitettu aikakatkaistu ja hehkutulpat.

Puhallin	Osoittaa, onko puhallin on käytössä seuraavissa kohteissa: moottorin ylikuumentuminen, korkea öljyn lämpötila, korkea koneen tai hydrauliiikan lämpötila ja puhallin päällä.
S1–S4	Solenoidien nostamisen ja laskemisen kontrollointi
Kelojen käyttö	Osoittaa, onko e-kela käytössä.

Asetukset	
Valikon kohta	Kuvaus
Yksiköt	Kontrolloi tietokeskuksen yksiköitä. Valikon vaihtoehdot ovat English (brittiläiset mitat) tai Metric (metrijärjestelmä).
Kieli	Tietokeskuksessa käytävien kielten kontrollointi
LCD-näytön taustavalo	LCD-näytön kirkkauden säätö
LCD-näytön kontrasti	LCD-näytön kontrastin säätö
Suojatut valikot	Jälleenmyyjä/insinööri pääsee suojattuihin valikkoihin syöttämällä käyttökoodin.
Suojausasetukset	Suojattujen valikoiden kontrollointi
Nollaa oletusasetukset	Tietokeskuksen oletusasetusten palautus
Noston viive	Keskimmäisen leikkuuyksikön noston viiveajan kontrollointi
Laskun viive	Keskimmäisen leikkuuyksikön laskun viiveen kontrollointi
Kelojen pysäytyksen viive	Kelojen pysäytyksen viiveen kontrollointi
Kelanopeus	Kelanopeuden säätäminen
Läppäyksen käyntinopeus	Läppäyksen käyntinopeuden kontrollointi

Tietoja	
Valikon kohta	Kuvaus
Malli	Näyttää koneen mallinumeron.
SN	Näyttää koneen sarjanumeron.
TEC 5001	Näyttää pääohjaimen ohjelmiston version.
Tietokeskus	Näyttää tietokeskuksen ohjelmiston version.
CU1	Näyttää ensimmäisen leikkuuyksikön ohjelmiston version.
CU2	Näyttää toisen leikkuuyksikön ohjelmiston version.

CU3	Näyttää kolmannen leikkuuyksikön ohjelmiston version.
Laturi	Näyttää laturin sarjanumeron.
CAN-väylä	Näyttää koneen tietoliikenneväylän tilan.

Keskimmäinen leikkuuyksikkö – noston/laskun viive

Keskimmäisen leikkuuyksikön noston ja laskun viiveaikoja voidaan säätää itsenäisesti tietokeskuksessa. Asetuksiksi voidaan säätää 1–9 alla olevan taulukon mukaisesti. Tehtaan oletusasetus on 6 (375 ms), ja se on optimoitu leikkuunopeudelle 6 kilometriä tunnissa.

Kierrosnumero	Viiveaika (sekuntia)
1	0,100
2	0,150
3	0,200
4	0,250
5	0,300
6	0,375
7	0,475
8	0,600
9	0,750
10	0,925

Kelojen pysäytyksen viive

Kelojen pysäytyksen viive -toiminnon avulla voidaan sammuttaa leikkuuyksiköt niitä nostamatta. Toimintoa voidaan säätää tietokeskuksessa. Viiveasetus merkitsee enimmäisaikaa, jonka lasku-/nostoohjausvipu pysyy nostoasennossa toiminnon käynnistämiseksi. Tehtaan oletusasetus on 1, jolla toiminto kytketään pois käytöstä.






Kierrosnumero	Viiveaika (sekuntia)
1	Pois
2	0,050
3	0,100
4	0,150
5	0,200
6	0,250
7	0,300
8	0,350
9	0,400
10	0,450

Kelanopeuden säätö

Tasaisen korkealuokkaisen leikkuulaadun ja leikkuujäljen saavuttamiseksi on tärkeää, että kelanopeuden säädin on asetettu oikein.

Säädä kelanopeuden säädintä seuraavasti:

1. Valitse leikkuukorkeus, johon leikkuuyksiköt on asetettu.
2. Valitse olosuhteisiin parhaiten sopiva ajonopeus.
3. Määritä 5-, 8-, 11- tai 14-teräiselle leikkuuyksikölle sopiva kelanopeuden asetus kaavion avulla (katso Kuva 22).

							
	3,8 MPH 6,1 Km/h	5,0 MPH 8,0 Km/h	3,8 MPH 6,1 Km/h	5,0 MPH 8,0 Km/h	3,8 MPH 6,1 Km/h	5,0 MPH 8,0 Km/h	3,8 MPH 6,1 Km/h
0.062" / 1.6mm	N/R	N/R	9	N/R	9	N/R	9
0.094" / 2.4mm	N/R	N/R	9	N/R	9	N/R	9
0.125" / 3.2mm	N/R	N/R	9	N/R	9	N/R	9
0.156" / 4.0mm	N/R	N/R	9	N/R	9	N/R	N/R
0.188" / 4.8mm	N/R	N/R	9	N/R	7	N/R	N/R
0.218" / 5.5mm	N/R	N/R	9	N/R	6	N/R	N/R
0.250" / 6.4mm	7	N/R	6	7	5	7	N/R
0.312" / 7.9mm	6	N/R	5	6	4	6	N/R
0.375" / 9.5mm	6	7	4	5	4	5	N/R
0.438" / 11.1mm	6	6	4	5	3	4	N/R
0.500" / 12.7mm	5	6	3	4	N/R	N/R	N/R
0.625" / 15.9mm	4	5	3	3	N/R	N/R	N/R
0.750" / 19.0mm	3	4	3	3	N/R	N/R	N/R
0.875" / 22.2mm	3	4	N/R	3	N/R	N/R	N/R
1.000" / 25.4mm	3	3	N/R	N/R	N/R	N/R	N/R

g014736

Kuva 22

4. Aloita kelanopeuden säätö avaamalla tietokeskuksen päävalikko ja etsimällä kohta Asetukset.
5. Etsi asetusvalikossa kohta Kelanopeus ja aseta kelanopeus haluttuun lukuun käyttämällä painiketta ±.

Koneen kokoonpanon käyttökoodi

Tietokeskuksen asetusvalikossa on viisi käyttökokoona-asetusta, joita voidaan säätää. Näitä ovat kelojen noston ja laskun viive, kelojen pysäytyksen viive, kelanopeus ja läppäysnopeus. Asetukset voidaan suojata käyttäjän määrittämällä käyttökoodilla avaamalla päävalikko ja etsimällä kohta Asetusvalikko. Etsi kohta Asetusten suojaus ja valitse Päällä-asento.

Kun asetusten suojaus on kytketty päälle, käyttäjää pyydetään antamaan nelinumeroinen käyttökoodi. Kun käyttökoodi on asetettu, toiminto otetaan käyttöön ja tallennetaan kytkemällä virtalukko pois päältä ja takaisin päälle. Kun asetusten suojaus on otettu käyttöön, kokoonpanoasetukset eivät ole nähtävissä, ennen kuin käyttäjä antaa määrittämänsä käyttökoodin.

Huomaa: Jos käyttökoodi unohtuu, tilapäisen käyttökoodin saa valtuutetulta Toro-jälleenmyyjältä.

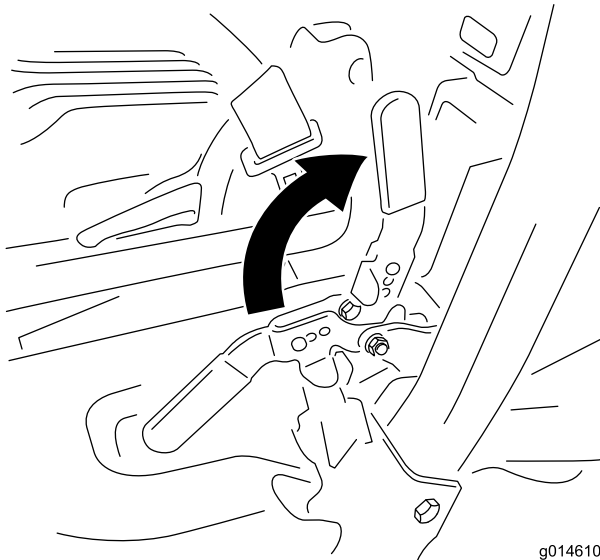
Vianmääritys vikalokin ilmaisimen avulla

Vikalokin ilmaisimen kuvake näytetään päänäytössä, jos koneeseen tulee vika. Kun kuvake on näkyvässä, vikavalikossa näkyy uusi lokitapahtuma, jonka avulla käyttäjä tai jälleenmyyjä voi määrittää ongelman.

Vikaluettelon saa valtuutetusta huoltoliikkeestä tai *huolto-oppaasta*.

Seisontajarruvipu

Kytke seisontajarru vetämällä jarruvipua ylöspäin (Kuva 16). Vapauta seisontajarru painamalla vipua eteen- ja alaspäin. Käytä seisontajarrua aina, kun poistut koneelta.



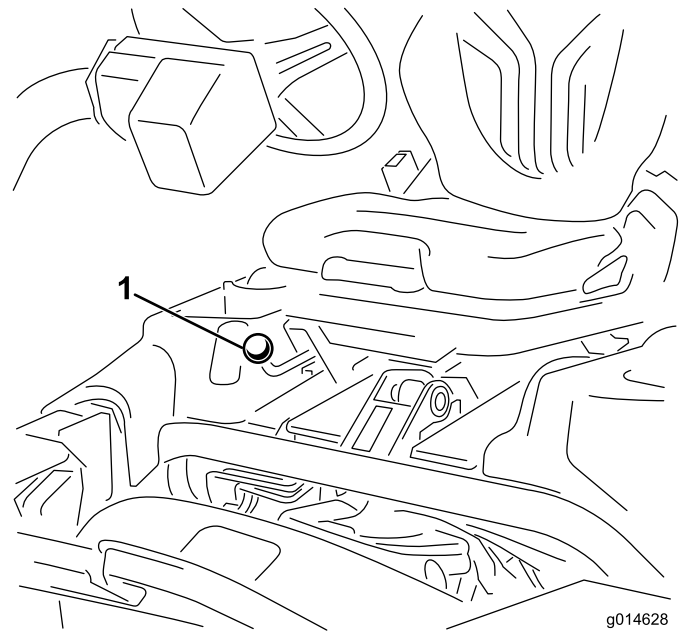
Kuva 23

g014610

Istuimen säätövipu

Istuimen säätövipu on istuimen oikeassa etukulmassa (Kuva 24). Sen avulla istuinta voidaan säätää eteen- ja taaksepäin. Vapauta lukko ja liu'uta istuinta työntämällä vipua vasemmalle (keskustaa kohden).

Huomaa: Jos säätövaraa on oltava enemmän, istuimen ja jalustan väliset neljä kiinnityspulttia voidaan irrottaa ja istuin voidaan siirtää toisiin kiinnitysaukoihin.



Kuva 24

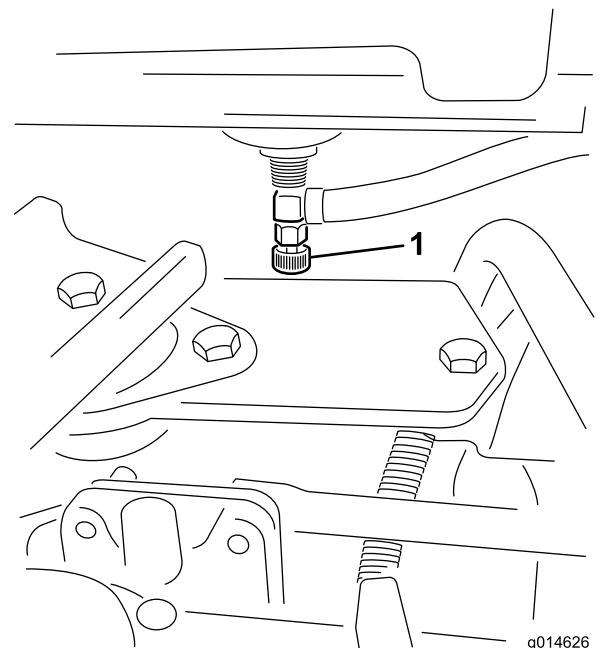
g014628

1. Istuimen säätövipu

Huomaa: Liu'uta istuin taakse ääriasentoonsa ja siirrä ohjausvarsia kokonaan eteen ennen istuimen nostamista.

Polttoaineen sulkuventtiili

Sulje istuimen takana ja polttoainesäiliön alla oleva polttoaineen sulkuventtiili (Kuva 25), kun kone varastoidaan tai kun sitä siirretään kuorma-autolla tai peräkärjellä.



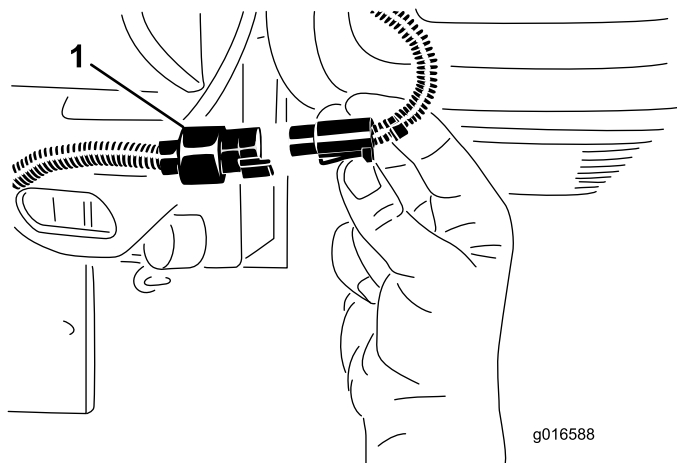
Kuva 25

g014626

1. Polttoaineen sulkuventtiili (polttoainesäiliön alla)

Leikkuuyksikön virtaliittimet

Ennen kuin asennat, irrotat tai huollat leikkuuyksiköitä, katkaise leikkuuyksiköiden virransyöttö irrottamalla leikkuuyksikön virtaliittimet toisistaan (Kuva 26). Ne sijaitsevat turvakaaren alla ajoyksikön vasemmalla puolella. Kytke liittimet ennen koneen käyttöä.



Kuva 26

1. Leikkuuyksikön virtaliitin

VAROITUS

Jos virransyöttöä leikkuuyksiköihin ei katkaista, joku saattaa vahingossa käynnistää leikkuuyksikön, mikä voi johtaa käsien ja jalkojen vakavaan loukkaantumiseen.

Irrota aina leikkuuyksikön virtaliittimet toisistaan ennen leikkuuyksiköiden huoltoa.

Tekniset tiedot

Huomaa: Ominaisuuksia ja rakennetta voidaan muuttaa ilmoittamatta.

Leikkuuleveys	151 cm
Raideväli	128 cm
Akseliväli	123 cm
Kokonaispituus (keräimineen)	249 cm
Kokonaisleveys	179 cm
Kokonaiskorkeus	205 cm
Nettopaino keloineen (11-teräinen)	Lisätietoja on ajoyksikön sarjamerkinissä (Kuva 1).

Lisätarvikkeet/lisävarusteet

Laitteeseen on saatavana valikoima Toron hyväksymiä lisälaitteita ja -varusteita, joiden avulla voidaan parantaa

ja laajentaa sen ominaisuuksia. Ota yhteys valtuutettuun huoltoliikkeeseen tai jälleenmyyjään tai siirry osoitteeseen www.Toro.com, jossa on luettelo hyväksytyistä lisälaitteista ja -varusteista.

Käyttö

Huomaa: Koneen vasen ja oikea puoli määritellään normaalista käyttöasennosta käsin.

Muista aina turvallisuus

Lue huolellisesti kaikki turvallisuusohjeet ja perehdy merkintöihin. Nämä tiedot auttavat suojaamaan sinua ja sivullisia loukkaantumiselta.

Muun muassa silmiä, korvia, jalkoja ja päätä suojaavien varusteiden käyttö on suositeltavaa.

Moottoriöljyn tarkistus

Moottori toimitetaan kampikammio öljyllä täytettynä, mutta öljymäärä on kuitenkin tarkistettava ennen moottorin ensimmäistä käynnistystä ja sen jälkeen.

Kampikammion ja suodattimen öljytilavuus on yhteensä noin 3,7 l.

Käytä seuraavien määritysten mukaista korkealaatuista moottoriöljyä:

- Vaadittu API-luokitus: CH-4, CI-4 tai korkeampi.
- Suositus: SAE 10W-30
- Vaihtoehto: SAE 15W-40

Toro Premium -moottoriöljyä on saatavana jälleenmyyjältä (viskositeetti 10W-30). Katso näiden osien osanumerot osaluettelosta.

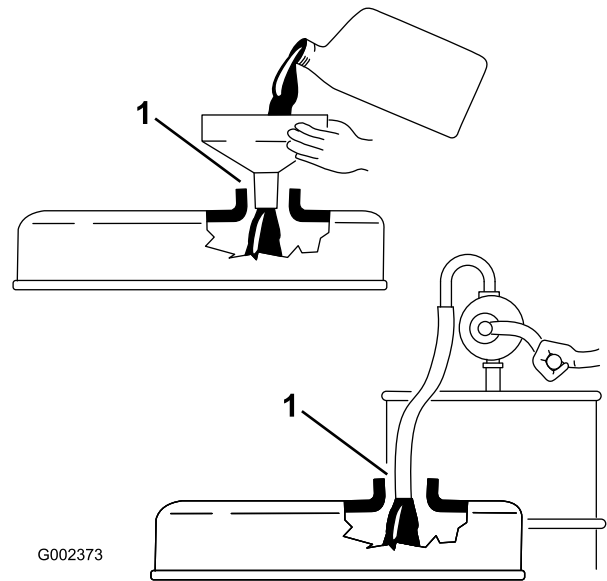
Huomaa: Paras aika tarkistaa moottoriöljy on moottorin ollessa viileä ennen päivän ensimmäistä käynnistystä. Jos moottori on ollut käynnissä, anna öljyn valua takaisin öljypohjaan ainakin 10 minuutin ajan ennen tarkistusta. Jos öljyn taso on mittatikun Add-merkinnän kohdalla tai sen alapuolella, lisää öljyä mittatikun Full-merkintään saakka. **ÄLÄ TÄYTÄ LIIAN TÄYTEEN.** Jos öljyn pinta on mittatikun Full- ja Add-merkintöjen välissä, öljyä ei tarvitse lisätä.

Tärkeää: Pidä moottoriöljyn määrä mittatikun ylä- ja alarajojen välissä. Jos moottorissa on liikaa tai liian vähän öljyä, seurauksena voi olla moottorivika.

1. Pysäköi kone tasaiselle alustalle.
2. Irrota mittatikku ja pyyhi se puhtaalla liinalla (Kuva 28). Työnnä mittatikku putkeen ja tarkista, että se asettuu kunnolla paikalleen. Irrota mittatikku ja tarkista öljypinnan taso. Jos öljypinta on alhaalla, irrota täyttöaukon korkki venttiilikopasta ja lisää öljyä **hitaasti**, kunnes pinta ulottuu mittatikun Full-merkkiin saakka. Lisää öljyä hitaasti ja tarkista määrä useamman kerran täyttämisen aikana. **Älä täytä liikaa.**

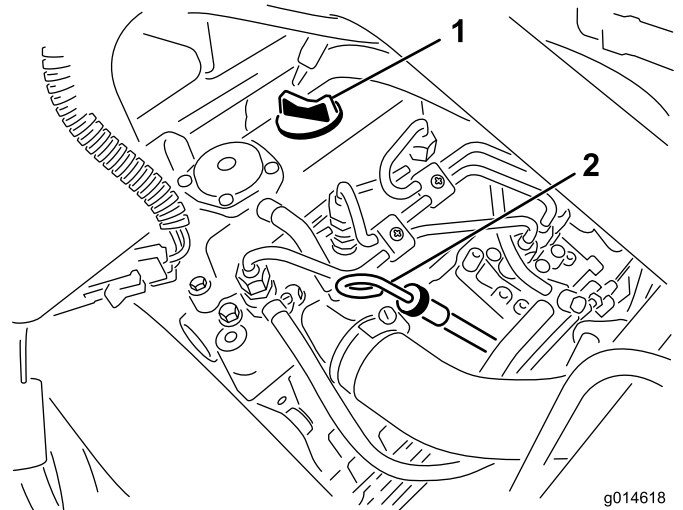
Tärkeää: Varmista, että mittatikku ei ole täytön aikana paikallaan. Öljyä lisättäessä on **varmistettava**, että öljykaatimen ja täyttöaukon väliin jää ilmarako kuvan osoittamalla tavalla

(Kuva 27). Ilmarako on välttämätön ilmanvaihdon vuoksi, jotta öljyn pääsy huohottimeen estyisi.



Kuva 27

1. Huomaa rako



Kuva 28

1. Täyttöaukon korkki
2. Mittatikku

3. Aseta mittatikku paikalleen.
4. Käynnistä moottori, käytä joutokäynnillä 30 sekunnin ajan ja sammuta moottori. Odota 30 sekuntia ja toista vaiheet 2-3.

Tärkeää: Tarkasta öljyn määrä kahdeksan käyttötunnin välein tai päivittäin. Vaihda öljy ja öljynsuodatin ensimmäisen kerran 50 käyttötunnin jälkeen sekä sen jälkeen öljy ja suodatin 150 käyttötunnin välein. Öljy on kuitenkin syytä vaihtaa useammin, jos moottoria käytetään erittäin pölyisissä tai likaisissa olosuhteissa.

5. Asenna täyttöaukon korkki ja mittatikku huolellisesti paikoilleen.

Polttoainesäiliön täyttö

Käytä vain puhdasta, tuoretta dieselpolttoainetta tai biodieseliä, joiden rikkiarvo on alhainen (<500 ppm) tai erittäin alhainen (<15 ppm). Setaaniluvun on oltava vähintään 40. Jotta polttoaine olisi tuoretta, osta sitä vain 180 päivän tarpeeseen.

Polttoainesäiliön tilavuus: 22,7 l

Käytä kesälaatuista dieselpolttoainetta (Nro 2-D) yli $-7\text{ }^{\circ}\text{C}$:n lämpötiloissa ja talvilaatuista dieselpolttoainetta (Nro 1-D tai Nro 1-D/2-D-seosta) alle $-7\text{ }^{\circ}\text{C}$:n lämpötiloissa. Talvilaatuisen polttoaineen leimahduspiste on alhaisempi, ja sen kylmävirtausominaisuudet helpottavat käynnistystä ja vähentävät polttoainesuodattimen tukkeutumista.

Kesälaatuisten polttoaineiden käyttö lämpötilan ollessa yli $-7\text{ }^{\circ}\text{C}$ pidentää polttoainepumpun käyttöikää ja antaa talvilaatuista polttoainetta enemmän tehoa.

⚠ HENGENVAARA

Tietyissä olosuhteissa dieselpolttoaine ja polttoainehöyryt ovat erittäin tulenarkoja ja räjähdysherkkiä. Polttoaineen aiheuttamasta tulipalosta tai räjähdyksestä voi olla seurauksena palovammoja ja omaisuusvahinkoja.

- Täytä polttoainesäiliö suppilon avulla ulkona tai avoimessa tilassa, kun moottori on sammutettu ja jäähtynyt. Pyyhi läikkynyt polttoaine pois.
- Polttoainesäiliötä ei saa täyttää aivan täyteen. Lisää polttoainetta säiliöön, kunnes pinta on 6-13 mm täyttökaulan alareunan alapuolella. Säiliöön jäävä tyhjä tila antaa polttoaineen laajentua.
- Älä tupakoi polttoainetta käsitellessäsi ja pysy kaukana avotulesta tai paikoista, joissa kipinä voi sytyttää polttoainehöyryt.
- Säilytä polttoainetta suljetussa, puhtaassa ja hyväksytyssä astiassa.

Biodieselille sopiva

Tässä laitteessa voidaan käyttää myös polttoaineseosta, jossa on enintään 20 % biodieseliä (B20). Seoksen petrodieselosuuden rikkiarvo on oltava alhainen tai erittäin alhainen. Noudata seuraavia varo-ohjeita:

- Polttoaineen biodieselosuuden on oltava ASTM D6751:n tai EN 14214:n mukainen.
- Polttoaineseoksen koostumuksen on oltava ASTM D975:n tai EN 590:n mukainen.
- Biodieselseokset voivat vahingoittaa maalattuja pintoja.
- Käytä kylmällä säällä korkeintaan B5-seosta (biodieselpitoisuus 5 %).

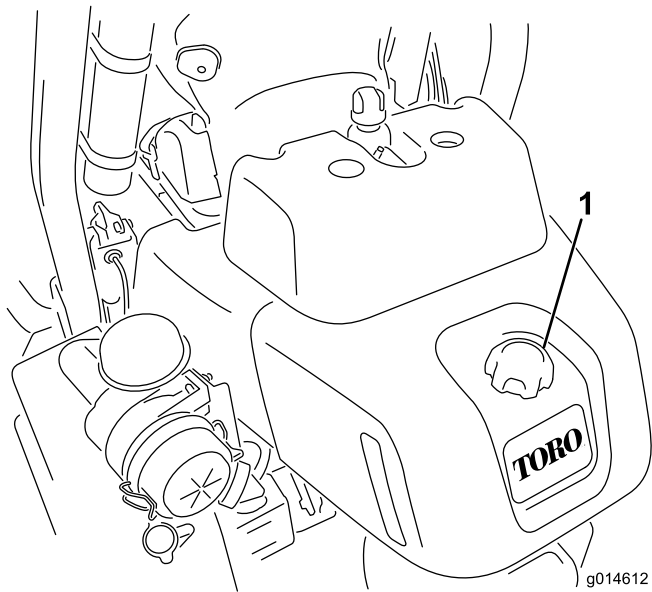
- Tarkkaile polttoaineen kanssa kosketuksiin joutuvia tiivisteitä ja letkuja, sillä ne voivat haurastua ajan mittaan.
- Polttoainesuodattimeen voi muodostua tukoksia jonkin aikaa biodieselseosten käytön aloittamisen jälkeen.
- Lisätietoja biodieselistä saa jälleenmyyjältä

⚠ HENGENVAARA

Tietyissä oloissa polttoaine on hyvin tulenarkaa ja räjähdysherkkää. Polttoaineen aiheuttama tulipalo tai räjähdys voi aiheuttaa palovammoja ja omaisuusvahinkoja.

- Täytä polttoainesäiliö ulkona avoimessa tilassa, kun moottori on jäähtynyt. Pyyhi läikkynyt polttoaine pois.
- Polttoainesäiliötä ei saa täyttää aivan täyteen. Lisää polttoainetta polttoainesäiliöön, kunnes pinta on 25 mm täyttökaulan alareunan alapuolella. Säiliöön jäävä tyhjä tila sallii polttoaineen laajenemisen.
- Älä tupakoi polttoainetta käsitellessäsi ja pysy kaukana avotulesta tai paikoista, joissa kipinä voi sytyttää polttoainehöyryt.
- Polttoainetta tulee säilyttää hyväksytyssä polttoaineastiassa, joka tulee pitää poissa lasten ulottuvilta. Älä osta polttoainetta enempää kuin 30 päivän tarpeeseen.
- Aseta polttoaineastiat aina maahan ja pois ajoneuvon läheltä ennen polttoaineen lisäämistä
- Polttoaineastioita ei saa täyttää ajoneuvon sisällä tai kuorma-auton tai perävaunun lavalla, sillä sisämatot tai muoviset lavan päällysteet saattavat eristää astian ja hidastaa staattisen sähköpurkautumista.
- Poista polttoainekäyttöiset laitteet kuorma-autosta tai perävaunusta ja tankkaa laite, kun sen pyörillä on kosketus maahan, mikäli tämä on käytännössä mahdollista.
- Jos se ei ole mahdollista, tankkaa tällainen laite kannettavasta astiasta kuorma-auton tai perävaunun lavalla mieluummin kuin polttoaineen jakelupistoolilla.
- Jos polttoaineen jakelupistoolia on käytettävä, pidä pistoolia polttoainesäiliön reunaa tai astian aukkoa vasten koko tankkaamisen ajan.

1. Puhdista polttoainesäiliön korkin ympäristö (Kuva 29).



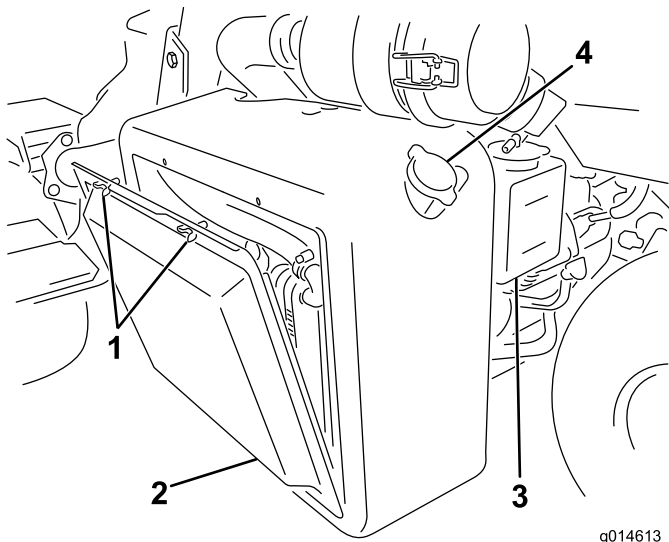
Kuva 29

1. Polttoainesäiliön korkki

2. Irrota polttoainesäiliön korkki.
3. Lisää polttoainetta säiliöön, kunnes pinta on 6–13 mm täyttökaulan alareunan alapuolella. **Älä täytä liikaa.** Asenna korkki.
4. Pyyhi läikkynyt polttoaine pois.

Jäähdytysjärjestelmän tarkistus

Jäähdytysjärjestelmän tilavuus on noin 4,6 l. Katso Jäähdyttimen säleikön puhdistus (sivu 43).



Kuva 30

- | | |
|--------------------------|------------------------------|
| 1. Siipipultit | 3. Paisuntasäiliö |
| 2. Jäähdyttimen säleikkö | 4. Jäähdyttimen täyttökorkki |

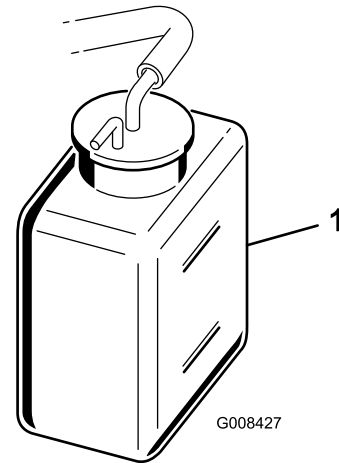
Jäähdytysjärjestelmä on täytetty veden ja pysyvän etyleeniglykolipakkasnesteen seoksella (seossuhde 50:50). Tarkista jäähdytysnesteen määrä jokaisen työpäivän alussa ennen moottorin käynnistämistä.

VAROITUS

Jos moottori on juuri sammutettu, kuuma, paineenalainen jäähdytysneste saattaa roiskua ja aiheuttaa palovammoja.

- Älä aukaise jäähdyttimen korkkia moottorin käydessä.
- Käytä korkkia käsitellessäsi liinaa ja aukaise korkki hitaasti, jotta paine pääsee pois.

1. Pysäköi kone tasaiselle alustalle.
2. Tarkista jäähdytysnesteen määrä (Kuva 31). Sen tulee olla paisuntasäiliön kyljessä olevien viivojen välissä, kun moottori on kylmä.



Kuva 31

1. Paisuntasäiliö

3. Jos jäähdytysnestettä on liian vähän, irrota paisuntasäiliön korkki ja lisää veden ja etyleeniglykolipakkasnesteen seosta (seossuhde 50:50). **Älä täytä liikaa.**
4. Aseta paisuntasäiliön korkki paikalleen.

Hydraulinesteen tarkistus

Tarkista hydraulinesteen määrä päivittäin ennen koneen käyttöä hydraulinesäiliön etupuolella (istuimen takana vasemmalla) olevasta valkoisesta muovi-ikkunasta. Neste on pitäisi ylittää ikkunan merkkien väliin. Jos näin ei ole, lisää sopivaa nestettä seuraavien ohjeiden mukaan:

Suosittelava hydraulineeste

Koneen nestesäiliö on täytetty tehtaalla noin 20,8 litralla korkealaatuista hydraulineestettä. **Tarkista hydraulinesteen määrä ennen moottorin ensimmäistä käynnistystä ja sen jälkeen päivittäin.** Suositettu neste:

Toro Premium All Season Hydraulic Fluid (Saatavana 19 l:n astioissa tai 208 l:n tynnyreissä. Katso näiden osien osanumerot osaluettelosta tai pyydä Toro-jälleenmyyjältä.)

Vaihtoehtoiset nesteet: Jos Toro-nesteitä ei ole saatavana, voidaan käyttää muita nesteitä, jotka täyttävät kaikki jäljempänä luetellut vaatimukset (ominaisuudet ja standardit). Emme suosittele synteettisten nesteiden käyttöä. Pyydä voiteluaineiden jälleenmyyjältä neuvoja sopivan tuotteen valitsemiseen

Huomaa: Toro ei vastaa vääränlaisten nesteiden käytöstä aiheutuneista vaurioista, joten käytä vain sellaisten tunnettujen valmistajien tuotteita, joiden luokitukseen voi luottaa.

Kulumista estävä hydraulineneste, jolla on korkea viskositeetti-indeksi / alhainen jähmepiste, ISO VG 46

Ominaisuudet:

Viskositeetti, ASTM D445 cSt / 40 °C 44–48
cSt / 100 °C 7,9–8,5

Viskositeetti-indeksi, ASTM 140–160
D2270

Jähmepiste, ASTM D97 –37 °C...–45 °C

Standardit:

Vickers I-286-S (laatutaso), Vickers M-2950-S (laatutaso), Denison HF-0, Vickers 35 VQ 25 (Eaton ATS373-C)

Tärkeää: ISO VG 46 -moniaستنesteen on todettu tarjoavan optimaaliset käyttöominaisuudet useissa lämpötiloissa. Jatkuvasti korkeissa lämpötiloissa (18 °C...49 °C) työskennellessä ISO VG 68 -hydraulineneste saattaa olla parempi vaihtoehto.

Luonnossa hajoava hydraulineneste – Mobil EAL EnviroSyn 46H

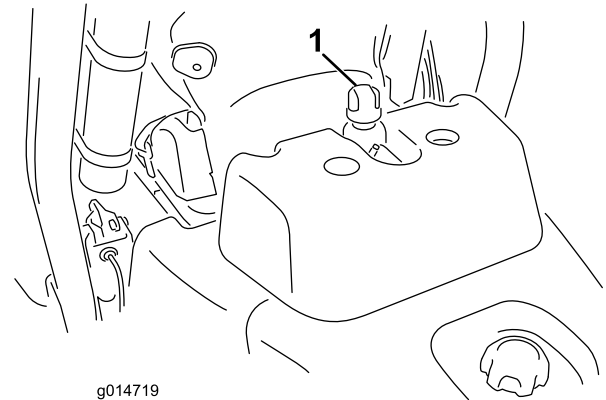
Tärkeää: Mobil EAL EnviroSyn 46H on ainoa Toron testaama ja hyväksymä luonnossa hajoava synteettinen neste. Neste on yhteensopiva Toro-hydraulijärjestelmissä käytettyjen elastomeerien kanssa, ja sitä voidaan käyttää useissa lämpötiloissa. Neste on yhteensopiva perinteisten mineraaliöljyjen kanssa, mutta paras mahdollinen luonnossa hajoavuus ja suorituskyky saavutetaan huuhtelemalla perinteinen neste perusteellisesti pois hydraulijärjestelmästä. Öljyä on saatavissa 19 litran säiliöissä tai 208 litran tynnyreissä Mobil-jälleenmyyjiltä.

Huomaa: Monet hydraulinenesteen ovat lähes värittömiä, mikä vaikeuttaa vuotojen toteamista. Hydraulinenestejärjestelmään tarkoitettua punaista väriainetta on saatavana 20 ml:n pulloissa. Yksi pullo riittää 15–22 litralle hydraulioöljyä. Tilaa valtuutetulta Toro-jälleenmyyjältä, osanro 44-2500. **Tätä punaista väriainetta ei suositella käytettäväksi luonnossa hajoavien nesteiden kanssa.**

Tärkeää: Käytetyn hydraulinenesteen tyyppistä riippumatta väylien leikkuuseen, pystysuuntaiseen verticuttingleikkuuseen tai leikkuuseen yli 29 °C:n lämpötilassa käytettyihin leikkuuyksiköihin on asennettava öljynjäähdytinsarja, osanro 117-9314.

Hydraulinenestesiiliön täyttö

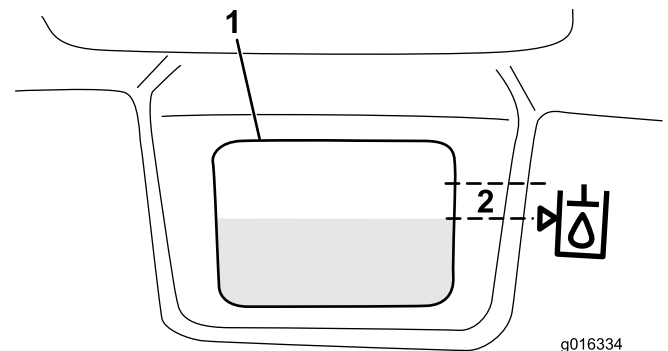
1. Pysäköi kone tasaiselle alustalle. Varmista, että kone on jäähtynyt, jotta öljy on kylmää.
2. Irrota korkki säiliöstä (Kuva 32).



Kuva 32

1. Hydraulisenestesiiliön korkki

3. Lisää säiliöön hitaasti sopivaa hydraulinenestettä, kunnes nestetaso on säiliön etupuolella olevan valkoisen ikkunan vieressä olevan nuolen tasolla tai korkeintaan 6 mm sen yläpuolella (Kuva 33). Älä täytä liikaa.



Kuva 33

1. Valkoinen ikkuna hydraulisenestesiiliön edessä
2. Täytä niin, että nestepinta on tämän alueen sisällä.

Tärkeää: Puhdista hydraulinenestesiiliöiden kannet ennen avaamista, jotta hydraulijärjestelmään ei joutuisi likaa. Tarkista, että kaatonokka ja suppilo ovat puhtaat.

4. Asenna säiliön korkki. Pyyhi läikkyneet nesteet pois.

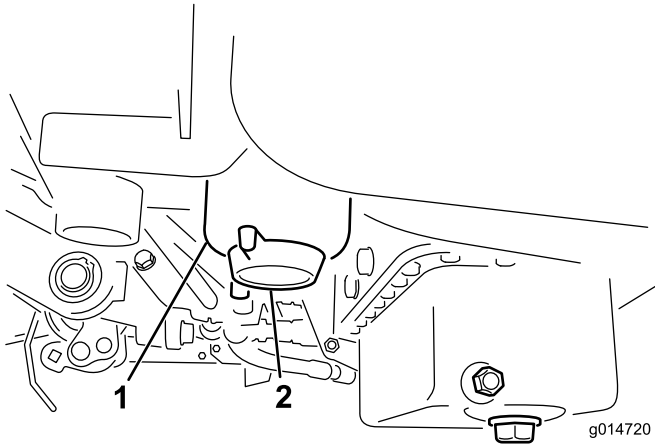
Tärkeää: Tarkasta hydraulinenesteen taso ennen moottorin ensimmäistä käynnistystä ja sen jälkeen päivittäin.

Veden tyhjennys polttoainesuodattimesta

Huoltoväli: Aina ennen käyttöä tai päivittäin

1. Pysäköi kone tasaiselle alustalle ja sammuta moottori.
2. Aseta tyhjennysastia polttoainesuodattimen alle.
3. Avaa polttoainesuodattimen tyhjennystulppaa noin yksi kierros ja tyhjennä kertynyt vesi (Kuva 34). Kiristä tulppa tyhjennyksen jälkeen.

Huomaa: Koska kertynyt vesi on sekoittunut dieselpolttoaineeseen, polttoainesuodatin on tyhjennettävä sopivaan astiaan ja hävitettävä asianmukaisesti.



Kuva 34

1. Polttoainesuodatin
2. Tyhjennystulppa

Rengaspaineen tarkistus

Renkaat on ylitäytetty tehtaalla kuljetusta varten. Vähennä paine sopivaksi ennen laitteen käyttämistä.

Vaihtele kaikkien kolmen renkaan painetta nurmiolojen mukaan välillä 83–110 kPa (12–16 psi).

Pyöränmuttereiden kireyden tarkistus

VAARA

Pyöränmuttereiden väärä kireys saattaa johtaa henkilövahinkoihin.

Kiristä pyöränmutterit momenttiin 95–122 N m 1–4 käyttötunnin jälkeen ja sitten uudestaan 10 käyttötunnin jälkeen. Kiristä mutterit tämän jälkeen 200 tunnin välein.

Kelan ja kiinteän terän kosketuksen tarkistus

Tarkista kelan ja kiinteän terän kosketus joka päivä ennen koneen käyttöä, vaikka leikkuun laatu olisikin täysin hyväksyttävää. Kelan ja kiinteän terän tulee koskettaa toisiaan kevyesti koko pituudeltaan. Katso lisätietoja leikkuuyksikön käyttöoppaan kohdasta Kelan kohdistaminen kiinteään terään.

Ennen kelojen tarkistusta irrota leikkuuyksikön virtaliittimet toisistaan. Katso Leikkuuyksikön virtaliittimet (sivu 24). Kytke lopuksi liittimet yhteen.

VAROITUS

Jos virransyöttöä leikkuuyksiköihin ei katkaista, joku saattaa vahingossa käynnistää leikkuuyksikön, mikä voi johtaa käsien ja jalkojen vakavaan loukkaantumiseen.

Irrota aina leikkuuyksikön virrankatkaisuliittimet toisistaan ennen leikkuuyksiköiden huoltoa.

Sisäänajo

Katso sisäänajojakson suositellut öljynvaihto- ja huolto-ohjeet koneen mukana toimitetusta moottorin käyttöoppaasta.

Sisäänajoon tarvitaan vain 8 leikkuutuntia.

Koska ensimmäiset käyttötunnit ovat erittäin tärkeitä koneen tulevan luotettavuuden kannalta, seuraa sen toimintoja ja toimintaa tarkkaavaisesti, jotta mahdolliset pienet viat voidaan korjata, ennen kuin ne pahenevat. Tarkasta kone usein sisäänajon aikana öljynvuodon merkkien, löysien kiinnittimien tai muiden vikojen varalta.

Jarrujärjestelmän parhaan mahdollisen toiminnan varmistamiseksi aja jarrut sisään ennen koneen käyttöä. Aja jarrut sisään painamalla jarruja tukevasti ja ajamalla konetta leikkuunopeudella, kunnes jarrut ovat erittäin kuumat. Tämän huomaa jarrujen hajusta. Sisäänajon jälkeen voi olla tarpeen säätää jarrut. Katso kohta Jarrujen säätö.

Koneen käynnistys ja pysäytys

Huomaa: Tarkista, ettei leikkureiden alla olevilla alueilla ole jätettä.

Käynnistys

Tärkeää: Älä käytä eetteriä tai muun tyyppisiä käynnistysnesteitä.

1. Varmista, että seisontajarru on kytketty, leikkuunohjausvipu on vapautettu ja toiminnonohjausvipu on vapaa-asennossa.
2. Nosta jalka ajopolkimelta ja varmista, että se on vapaalla.
3. Siirrä kaasuvipu hitaalle.

4. Laita avain virtalukkoon ja käännä se Päällä-asentoon. Pidä avainta Päällä-asennossa, kunnes hehkutulppien merkkivalo sammuu (noin 6 sekuntia).
5. Käynnistä heti kääntämällä virta-avainta Käynnistys-asentoon. Vapauta virta-avain moottorin käynnistyttyä ja anna sen palata Päällä-asentoon. Siirrä kaasuvipu hitaalle.

Tärkeää: Käytä käynnistysmoottoria korkeintaan 10 sekuntia, jotta se ei ylikuumene. Odota 10 sekunnin yhtäjaksoisen käynnistämisen jälkeen minuutin verran, ennen kuin yrität uudelleen.

6. Anna moottorin lämmetä muutaman minuutin ajan ennen käyttöä.

Tärkeää: Kun moottori käynnistetään ensimmäisen kerran tai kun se on huollettu, aja koneella eteen- ja taaksepäin 1–2 minuutin ajan. Tarkasta ohjauksen toiminta kääntämällä ohjauspyörää vasemmalle ja oikealle. Sammuta sitten moottori (katso Pysäytys kohdasta Moottorin käynnistys ja pysäytys) ja odota, kunnes kaikki liikkuvat osat ovat pysähtyneet. Tarkista, ettei öljyvuotoja, irtonaisia osia tai muita havaittavia vikoja ole.

Pysäytys

1. Siirrä kaasuvipu hitaalle, vapauta leikkuunohjausvipu ja siirrä toiminnonohjausvipu vapaalle.
2. Sammuta moottori kääntämällä avain Pysäytys-asentoon. Irrota avain virtalukosta, jotta moottori ei käynnisty vahingossa.
3. Sulje polttoaineen sulkuhana ennen koneen varastoimista.

Turvajärjestelmän tarkistus

▲ VAROITUS

Jos turvakytkimet ovat irronneet tai vaurioituneet, laite saattaa toimia odottamattomalla tavalla ja aiheuttaa henkilövahinkoja.

- Älä kajoa turvakytkimiin.
- Tarkista turvakytkimien toimivuus päivittäin ja vaihda mahdolliset vaurioituneet kytkimet ennen koneen käyttämistä.

Turvajärjestelmän tarkoituksena on estää koneen käyttö silloin, kun koneen käyttäjä saattaisi altistua tapaturmalle tai laitteelle saattaisi aiheutua vahinkoa.

Turvajärjestelmä huolehtii siitä, että moottori käynnistyy vain kun:

- Ajopoljin on vapaalla.
- Toiminnonohjausvipu on vapaalla.

Turvajärjestelmä huolehtii siitä, että kone liikkuu vain kun:

- Seisontajarru on vapautettuna.
- Käyttäjä istuu istuimella.
- Toiminnonohjausvipu on Leikkuu tai Kuljetus-asennossa.

Turvajärjestelmä huolehtii siitä, että kelat toimivat vain, kun toiminnonohjausvipu on Leikkuu-asennossa.

Varmista turvajärjestelmän toimivuus tekemällä seuraavat tarkistukset päivittäin:

1. Istu istuimelle, siirrä ajopoljin vapaalle, siirrä toiminnonohjausvipu vapaalle ja kytke seisontajarru. Yritä painaa ajopoljinta. Jos poljin ei painu, turvajärjestelmä toimii oikein. Korjaa ongelma, jos kone ei toimi asianmukaisesti.
2. Istu istuimelle, siirrä ajopoljin vapaalle, siirrä toiminnonohjausvipu vapaalle ja kytke seisontajarru. Siirrä toiminnonohjausvipu leikkuu tai kuljetusasentoon ja yritä käynnistää moottori. Jos moottori ei käynnisty, turvajärjestelmä toimii oikein. Korjaa ongelma, jos kone ei toimi asianmukaisesti.
3. Istu istuimelle, siirrä ajopoljin vapaalle, siirrä toiminnonohjausvipu vapaalle ja kytke seisontajarru. Käynnistä moottori ja siirrä toiminnonohjausvipu leikkuu- tai kuljetusasentoon. Jos moottori sammuu, turvajärjestelmä toimii oikein. Korjaa ongelma, jos kone ei toimi asianmukaisesti.
4. Istu istuimelle, siirrä ajopoljin vapaalle, siirrä toiminnonohjausvipu vapaalle ja kytke seisontajarru. Käynnistä moottori. Vapauta seisontajarru, siirrä toiminnonohjausvipu leikkuulle ja nouse istuimelta. Jos moottori sammuu, turvajärjestelmä toimii oikein. Korjaa ongelma, jos kone ei toimi asianmukaisesti.
5. Istu istuimelle, siirrä ajopoljin vapaalle, siirrä toiminnonohjausvipu vapaalle ja kytke seisontajarru. Käynnistä moottori. Laske leikkuuyksiköt alas siirtämällä leikkuunohjausvipu eteenpäin. Leikkuuyksiköiden tulisi laskeutua, mutta ne eivät saa alkaa pyöriä. Jos ne pyöriivät, turvajärjestelmä ei toimi oikein. Korjaa vika.

Leikkuuyksiköiden asennus ja irrotus

Leikkuuyksiköiden asennus

1. Irrota leikkuuyksikön virtaliittimet. Katso Leikkuuyksikön virtaliittimet (sivu 24).

VAROITUS

Jos virransyöttöä leikkuuyksiköihin ei katkaista, joku saattaa vahingossa käynnistää leikkuuyksikön, mikä voi johtaa käsien ja jalkojen vakavaan loukkaantumiseen.

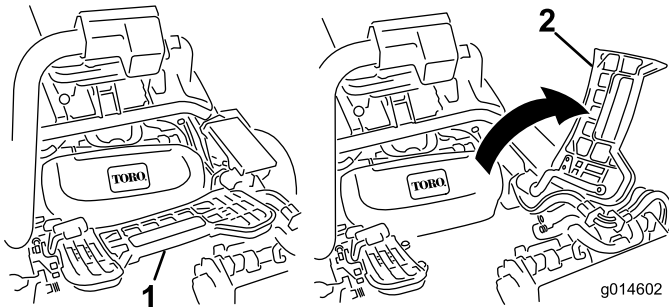
Irrota aina leikkuuyksikön virrankatkaisuliittimet toisistaan ennen leikkuuyksiköiden huoltoa.

2. Nosta jalkatukea ja käännä se auki, jolloin keskimmäisen leikkuuyksikön asennuskohtaan päästään käsiksi (Kuva 35).

VAROITUS

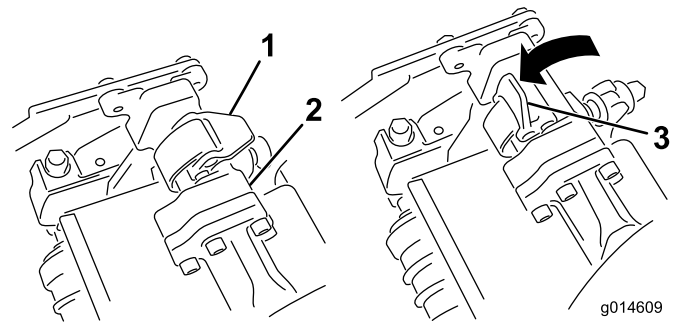
Sormet voivat jäädä puristuksiin, jos jalkatuki putoaa takaisin paikalleen.

Pidä sormet poissa jalkatuen paikalta sen ollessa avattuna.



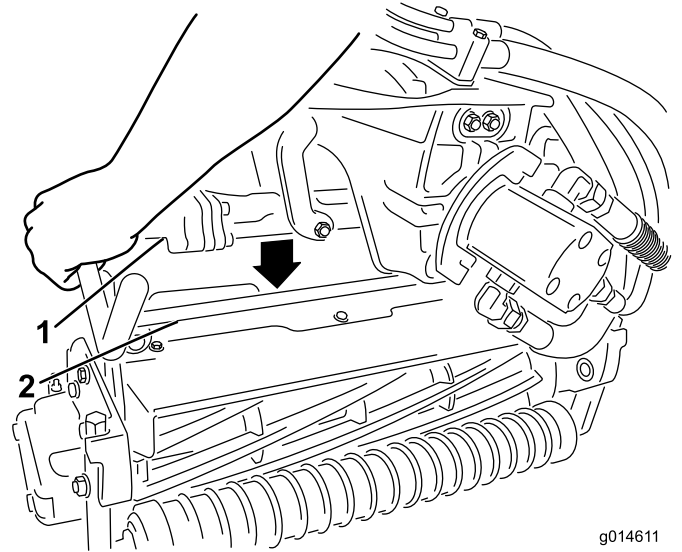
Kuva 35

1. Jalkatuki – kiinni
2. Jalkatuki – auki



Kuva 36

1. Salpa kiinni
2. Tukivarren tanko
3. Salpa auki



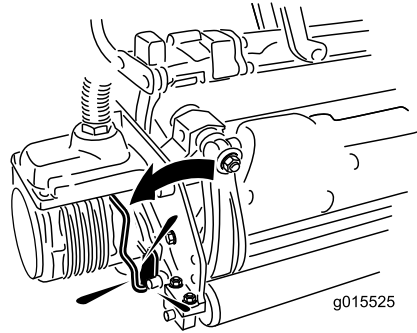
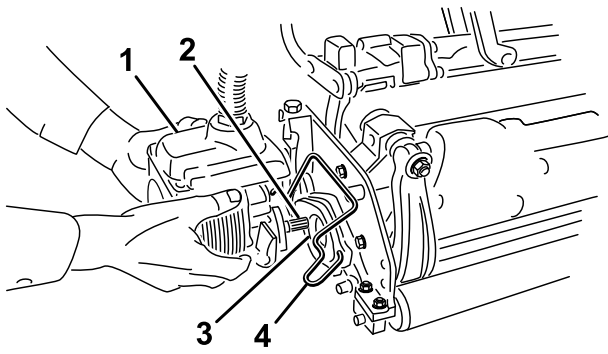
Kuva 37

1. Tukivarren tanko
2. Leikkuuyksikön tanko

5. Paina salvat kiinni leikkuuyksikön tangon ympäri ja lukitse ne paikalleen (Kuva 36).

Huomaa: Salvat napsahtavat, kun ne lukittuvat paikalleen oikein.

6. Päälyystä leikkuuyksikön moottorin ura-akseli puhtaalla rasvalla (Kuva 38).
7. Aseta moottori leikkuuyksikön vasemmalle puolelle (käyttäjän paikalta katsottuna) ja vedä leikkuuyksikössä olevaa moottorin kiinnitystankoa moottoria kohti, kunnes moottorin kummaltakin puolelta kuuluu napsahdus (Kuva 38).



Kuva 38

- | | |
|-----------------|-----------------------------|
| 1. Kelamoottori | 3. Ontelo |
| 2. Ura-akseli | 4. Moottorin kiinnitystanko |

8. Asenna ruohonkeräin tukivarressa oleviin koukkuihin.
9. Toista toimenpide muille leikkuuyksiköille.
10. Kytke leikkuuyksikön virtaliittimet. Katso Leikkuuyksikön virtaliittimet (sivu 24).

Leikkuuyksiköiden irrotus

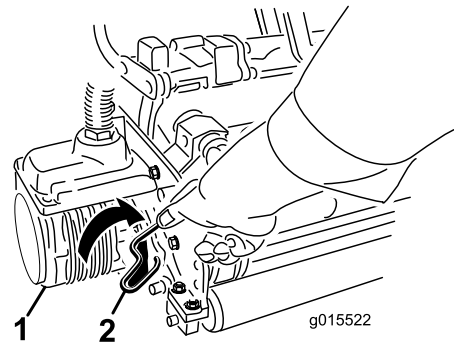
1. Irrota leikkuuyksikön virtaliittimet. Katso Leikkuuyksikön virtaliittimet (sivu 24).

⚠ VAROITUS

Jos virransyöttöä leikkuuyksiköihin ei katkaista, joku saattaa vahingossa käynnistää leikkuuyksikön, mikä voi johtaa käsien ja jalkojen vakavaan loukkaantumiseen.

Irrota aina leikkuuyksikön virrankatkaisuliittimet toisistaan ennen leikkuuyksiköiden huoltoa.

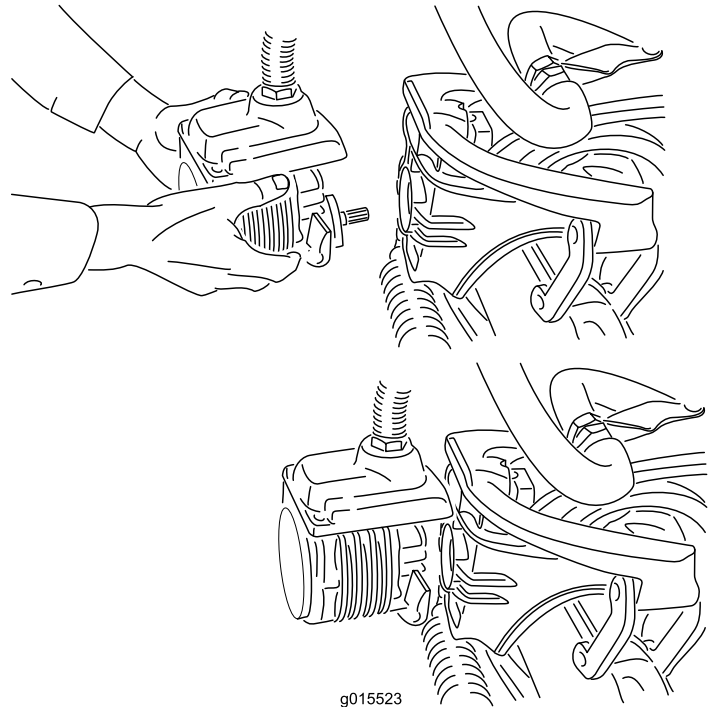
2. Pysäköi kone puhtaalle tasaiselle alustalle, laske leikkuuyksiköt maahan, kunnes iskunvaimentimien sylinterit ovat kokonaan pidentyneinä, sammuta moottori ja kytke seisontajarru.
3. Paina moottorin kiinnitystanko ulos moottorin urista kohti leikkuuyksikköä ja irrota moottori leikkuuyksiköstä.



Kuva 39

- | | |
|-----------------|-----------------------------|
| 1. Kelamoottori | 2. Moottorin kiinnitystanko |
|-----------------|-----------------------------|

4. Siirrä moottori tukivarren edessä olevaan säilytyspaikkaan (Kuva 40).



Kuva 40

Huomaa: Kun teroitat teriä, säädät leikkuukorkeutta tai muuten huollat leikkuuyksikköjä, suojaa leikkuuyksiköiden kelamoottorit vaurioilta asettamalla ne tukivarsien edessä olevaan säilytyspaikkaan.

Tärkeää: Älä nosta ripustusta kuljetusasentoon, kun kelamoottorit ovat kannattimissa koneen rungossa. Tämä voi vaurioittaa moottoreita tai letkuja. Jos ajoyksikköä on siirrettävä ilman, että leikkuuyksiköt ovat asennettuina, kiinnitä ne tukivarsiin nippusiteillä.

5. Avaa salvat irrotettavan leikkuuyksikön tukivarren tangolta (Kuva 36).
6. Irrota salvat leikkuuyksikön tangolta.
7. Vieritä leikkuuyksikkö pois tukivarren alta.

8. Toista vaiheet 3–7 muiden leikkuuyksiköiden kohdalla tarvittaessa.
9. Kytke leikkuuyksikön virtaliittimet. Katso Leikkuuyksikön virtaliittimet (sivu 24).

Harjoittelu

Ennen viheriöiden leikkuuta koneella kannattaa harjoitella koneen käyttöä (käynnistämistä ja pysäyttämistä, leikkuuyksiköiden nostamista ja laskemista jne.) esteettömällä alueella, jotta käyttäjä oppii tuntemaan koneen toiminnan.

Ennen leikkuuta

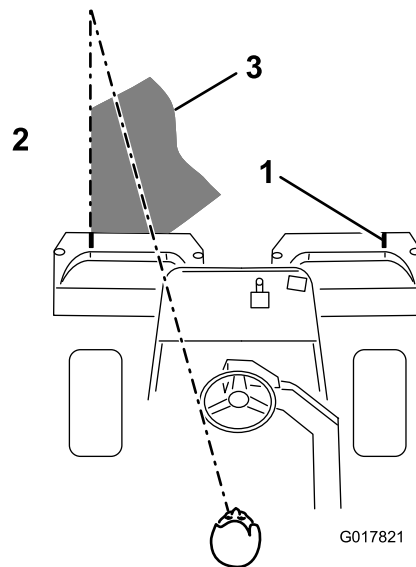
Tarkista, ettei viheriöllä ole jätteitä, poista lippu reiästä ja määrittele paras ruohonleikkaussuunta. Valitse suunta edellisen leikkaussuunnan perusteella. Leikkaa ruoho aina edellisen leikkausmallin vastaisesti. Näin ruohonkorret eivät niin helposti taivu alas, jolloin niitä on vaikea saada kelaterien ja kiinteän terän väliin.

Leikkuu

1. Lähesty viheriötä vaihteenvalitsin asennossa 1. Aloita viheriön reunalta, jotta leikkuussa voidaan käyttää ”nauhamenetelmää”. Näin ruoho tiivistyy vähemmän ja leikkuukuvioista tulee siisti.
2. Käytä leikkuupoljinta, kun ruohonkeräimien etureuna ylittää viheriön ulkoreunan. Tämä laskee leikkuuyksiköt nurmelle ja käynnistää kelat.

Tärkeää: Muista, että leikkuuyksikön 1 kela toimii viiveellä. Harjoittele ajoitusta, jotta leikkuuta ei tarvitse siistiä jälkikäteen.

3. Kun leikkaat edellisen leikkuukaistan vierestä, leikkaa hieman myös edellistä kaistaa. Jotta suora linja ja yhdenmukainen etäisyys edellisen leikkuukaistan reunasta olisi helpompi säilyttää, kuvittele kiintopiste noin 1,8–3 m:n päähän koneen eteen leikkaamattoman viheriön reunaan (Kuva 41). Kiintopisteen määrittämisen apuna voidaan käyttää myös ohjauspyörän ulkoreunaa: kohdistusta ohjauspyörän reuna kiintopisteeseen, jota pidät aina samalla etäisyydellä koneen etuosasta (Kuva 41).



Kuva 41

1. Kohdistusmerkki
2. Leikattua ruohoa oikealla
3. Pidä kiintopiste 1,8–3 m:n päässä koneesta.

4. Kun keräimien etureuna ylittää viheriön reunan, paina nostopoljinta. Tämä pysäyttää kelat ja nostaa leikkuuyksiköt. Ajoitus on tässä tärkeä, jotta leikkurit eivät leikkaa reuna-alueita. Viheriöstä kannattaa kuitenkin leikata mahdollisimman suuri osa, jotta ulkolaidalle jää mahdollisimman vähän ruohoa leikattavaksi.
5. Käyttöajan lyhentämiseksi ja leikkuukaistojen kohdistamisen helpottamiseksi ohjaa kone hetkeksi vastakkaiseen suuntaan ja käännä sitten leikkaamattoman alueen suuntaan. Eli kun aiot käännyä oikealle, tee ensin pieni mutka vasemmalle ja käänny vasta sitten oikealle. Näin kone on helpompi kohdistaa seuraavaan leikkuukaistaan. Toimi samalla tavalla käänntyessäsi vastakkaiseen suuntaan. Käännökset on hyvä pitää mahdollisimman lyhyinä. Jos sää on lämmin, käänny kuitenkin suuremmassa kaaressa, jotta nurmi vahingoittuisi vähemmän.

Tärkeää: Koneita ei saa koskaan pysäyttää viheriölle leikkuuyksikön kelojen käydessä, koska tämä voi vahingoittaa nurmea. Koneen pysäyttäminen marelle nurmelle voi aiheuttaa jälkiä tai painumia.

6. Leikkaa lopuksi viheriön ulkolaita. Varmista, että leikkaat ruohon edelliseen leikkuuseen nähden vastakkaiseen suuntaan. Huomioi aina sää ja nurmiolosuhteet ja muista leikata edelliseen leikkuuseen nähden vastakkaiseen suuntaan. Aseta lippu takaisin reikään.

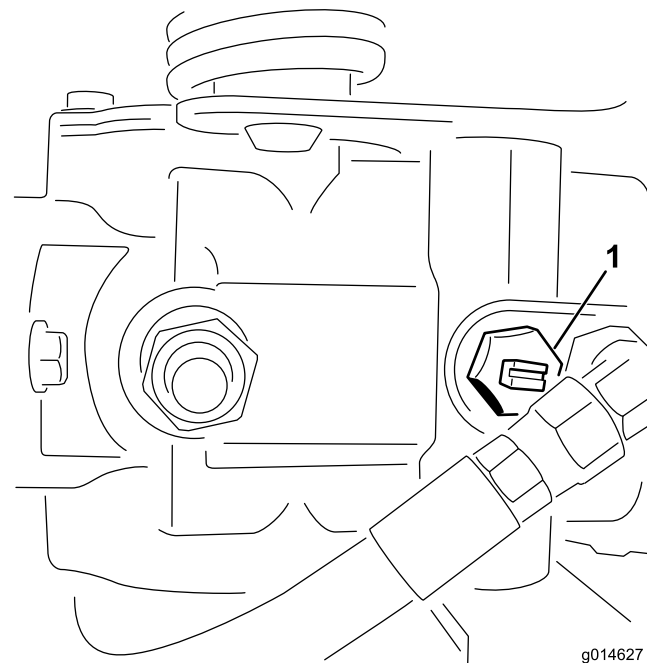
Vedä ulkolaidan leikkuun lopussa leikkuunohjausvipua hetkeksi taaksepäin, jotta kelat pysähtyisivät nousematta ylös. Aja eteenpäin, kunnes kelat lakkaavat pyörimästä. Aja sitten viheriön ulkopuolelle ja nosta kelat. Tämä

estää keloja nostettaessa putoavaa ruohoa päätymästä viheriölle.

7. Tyhjennä kaikki leikkuujätteet ruohonkeräimistä ennen kuin siirryt seuraavalle viheriölle. Märät ja raskaat leikkuujätteet rasittavat keräimiä liiaksi ja lisäävät koneeseen turhaa painoa, mikä lisää moottorin, hydraulijärjestelmän, jarrujen jne. kuormitusta.

Kuljetus

Varmista, että leikkuuyksiköt ovat kokonaan ylhäällä. Siirrä toiminnonohjausvipu kuljetusasentoon. Kun ajat alas jyrkkiä rinteitä, hidasta konetta jarruilla, jotta et menettäisi koneen hallintaa. Hidasta aina epätasaisia alueita lähestyessäsi ja ylitä kummut varovaisesti. Opettele tuntemaan koneen leveys. Älä yritä ajaa lähemmäs olevien esteiden välistä, jotta koneeseen ei tule vakavia vaurioita ja jotta koneen käyttöä ei tarvitse keskeyttää.



Kuva 42

g014627

Leikkuun jälkeinen tarkastus ja puhdistus

Pese kone leikkuun jälkeen huolellisesti puutarhaletkun avulla mutta ilman suutinta, jottei liiallinen vedenpaine aiheuttaisi veden pääsyä laitteen sisälle tai vaurioitaisi tiivisteitä tai laakereita. **Älä koskaan pese lämmintä moottoria tai sähköliitäntöjä vedellä.**

Koneen pesun jälkeen kannattaa tarkistaa, ettei hydraulinetettä vuoda ja että hydrauliset ja mekaaniset osat eivät ole vaurioituneet tai kuluneet. Leikkuuyksiköiden terävyys on tarkistettava. Voitele myös ajopoljin- ja jarruakselikokoonpanot SAE 30W -öljyllä tai suihkuta niihin voiteluainetta korroosion estämiseksi. Tämä auttaa myös pitämään koneen suorituskyvyn hyvänä seuraavassakin leikkuussa.

Koneen hinaus

Hätätapauksissa konetta voidaan hinata lyhyitä matkoja (alle 0,4 km). Toro ei kuitenkaan suosittele sitä tavanomaiseksi käytännöksi.

Tärkeää: Älä hinaa konetta yli 3–5 km/h nopeudella, sillä vetojärjestelmä voi vahingoittua. Jos konetta on siirrettävä pidempi matka, suorita kuljetus kuorma-autolla tai perävaunulla.

1. Paikanna pumpun ohitusventtiili ja käännä sitä siten, että aukko on pystysuunnassa (Kuva 42).

1. Ohitusventtiili – aukko suljetussa (vaakasuorassa) asennossa

2. Sulje ohitusventtiili ennen moottorin käynnistämistä kääntämällä sitä siten, että aukko on vaakasuorassa (Kuva 42). Älä käynnistä moottoria venttiilin ollessa auki.

Kunnossapito

Huomaa: Koneen vasen ja oikea puoli määritellään normaalista käyttöasennosta käsin.

VAROITUS

Jos jätät avaimen virtalukkoon, joku saattaa vahingossa käynnistää moottorin ja vahingoittaa vakavasti sinua tai muita lähellä olijoita.

Ota avain pois virtalukosta.

Kunnossapitotaulukko

Huoltoväli	Huoltotoimenpide
Ensimmäisen käyttötunnin jälkeen	<ul style="list-style-type: none">Tarkista pyöränmuttereiden kireys.
8 ensimmäisen käyttötunnin jälkeen	<ul style="list-style-type: none">Tarkista pyöränmuttereiden kireys.Tarkista laturin hihnan kireys.
50 ensimmäisen käyttötunnin jälkeen	<ul style="list-style-type: none">Vaihda moottoriöljy ja suodatin.Vaihda hydraulioöljyn suodatin.Tarkista moottorin pyörintänopeus (joutokäynnillä ja täydellä kaasulla).
Aina ennen käyttöä tai päivittäin	<ul style="list-style-type: none">Tarkista moottoriöljy.Puhdista lika ja roskat jäähdyttimen säleikön ja jäähdyttimen päältä. Puhdista jäähdytin tunnin välein, jos työolot ovat erittäin pölyiset ja likaiset.Tarkista hydraulinesteen määrä.Tyhjennä vesi polttoainesuodattimesta.Tarkista kelan ja kiinteän terän kosketus.Tarkista hydrauliletkut ja -putket
25 käyttötunnin välein	<ul style="list-style-type: none">Tarkista akkunesteen määrä. (Jos kone on varastossa, tarkista 30 päivän välein.)
50 käyttötunnin välein	<ul style="list-style-type: none">Tarkista akkukaapelien liitännät.
150 käyttötunnin välein	<ul style="list-style-type: none">Vaihda moottoriöljy ja suodatin.
200 käyttötunnin välein	<ul style="list-style-type: none">Tarkista pyöränmuttereiden kireys.Huolla ilmanpuhdistimen suodatin (useammin erittäin pölyisissä ja likaisissa oloissa).
400 käyttötunnin välein	<ul style="list-style-type: none">Rasvaa laturin hihnan kiristin.
800 käyttötunnin välein	<ul style="list-style-type: none">Vaihda polttoainesuodatin.Vaihda hydraulioöljy ja -suodatin sekä säiliön huohotin.Tarkista moottorin pyörintänopeus (joutokäynnillä ja täydellä kaasulla).Tarkista venttiilivälily.
Kahden vuoden välein	<ul style="list-style-type: none">Tarkista polttoaineletkut ja liitännät.Vaihda liikkuvat letkut.Tyhjennä ja huuhtelee jäähdytysjärjestelmä.

Tärkeää: Lisää huoltotoimenpiteitä on moottorin käyttöohjeessa.

Päivittäisen huollon tarkastuslista

Ota tästä sivusta kopioita.

Tarkistettavat kohdat	Viikolle:						
	Ma	Ti	Ke	To	Pe	La	Su
Tarkista turvajärjestelmän toiminta.							
Tarkista mittareiden toiminta							
Tarkista jarrujen toiminta.							
Tarkista polttoaineen/vedenerottimen suodatin.							
Tarkista polttoaineen määrä.							
Tarkista moottoriöljyn määrä.							
Puhdista säleikkö ja jäähdytin.							
Tarkista ilmansuodatin.							
Tarkista, kuuluuko moottorista epätavallisia ääniä.							
Tarkista kelan ja kiinteän terän kohdistus.							
Tarkista, ettei hydrauliletkuissa ole vaurioita.							
Tarkista nestevuodot.							
Tarkista rengaspaine.							
Tarkista leikkuukorkeussäätö.							
Korjaa maalipinnan vauriot.							

Todetut viat

Tarkastuksen suoritti:		
Vika	Päivämäärä	Huomio

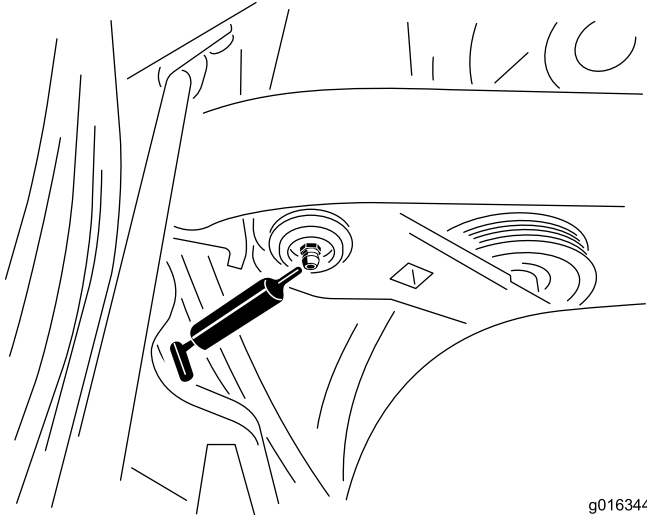
Voitelu

Laturin hihnan kiristimen rasvaus

Huoltoväli: 400 käyttötunnin välein

Voitele rasvanippa säännöllisesti litiumpohjaisella yleirasvalla nro 2.

1. Pyyhi rasvanippa puhtaaksi, ettei epäpuhtauksia pääse laakeriin tai holkkiin (Kuva 43).



Kuva 43

Rasvanippa on istuimen takana koneen sisäpuolella oikealla.

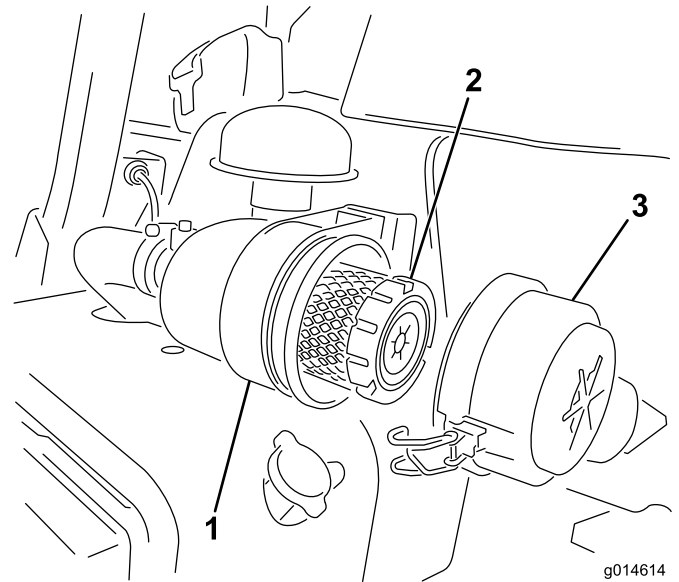
2. Pumppaa rasvaa laakeriin tai holkkiin, kunnes rasvaa näkyy selvästi. Pyyhi pois ylimääräinen rasva.

Moottorin huolto

Ilmanpuhdistimen huolto

Huoltoväli: 200 käyttötunnin välein

- Tarkista, ettei ilmanpuhdistimen rungossa ole vaurioita, jotka voivat aiheuttaa ilmavuodon. Vaihda, jos runko on vaurioitunut. Tarkista koko ilmanottojärjestelmä vuotojen, vaurioiden ja löysien letkunkiristimien varalta.
 - Huolla ilmanpuhdistimen suodatin 200 tunnin välein tai aiemmin, jos moottorin suorituskyky kärsii erittäin pölyisten tai likaisten olosuhteiden takia. Ilmansuodattimen tarpeeton vaihtaminen vain kasvattaa mahdollisuutta, että moottoriin pääsee likaa suodattimen irrotuksen yhteydessä.
 - Tarkista, että suojuus on asetettu oikein ja että se on tiiviisti ilmanpuhdistimen rungon ympärillä.
1. Vapauta lukitsimet, joilla ilmanpuhdistimen suojuus on kiinni ilmanpuhdistimen rungossa (Kuva 44).



Kuva 44

1. Ilmanpuhdistimen runko
2. Ilmansuodatin
3. Ilmanpuhdistimen suojuus

2. Irrota ilmanpuhdistimen rungon suojuus. Ennen kuin irrotat suodattimen, poista pääsuodattimen ja kotelon väliin kertynyt lika matalapaineisella (276 kPa [40 psi], puhdas ja kuiva) ilmalla. Älä käytä korkeapaineista ilmaa, sillä se voi työntää lian suodattimen läpi ilmanottokanavaan. Puhdistaminen estää lian joutumisen ilmanottoon pääsuodattimen irrottamisen yhteydessä.
3. Irrota ja vaihda pääsuodatin. Älä puhdisti käytettyä elementtiä, sillä elementin materiaali saattaa vaurioitua. Tarkasta, että uudessa suodattimessa ei ole kuljetusvaurioita. Tarkasta myös suodattimen tiivistetty pää ja runko. Älä käytä viallista elementtiä. Työnnä uusi suodatin paikoilleen puristamalla samalla

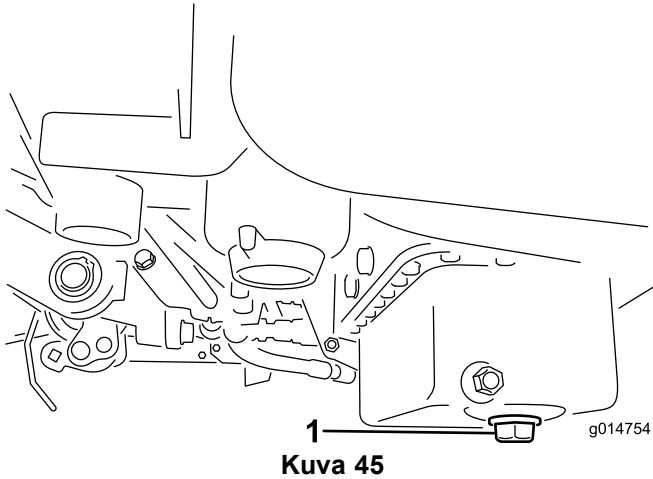
elementin ulkokehää, jotta se asettuu koteloon. Älä paina suodattimen joustavaa keskikohtaa.

4. Puhdista irrotettavassa suojuksessa oleva lianpoistoaukko. Irrota kuminen poistoventtiili suojuksesta, puhdista ontelo ja asenna poistoventtiili takaisin.
5. Asenna suojus siten, että kuminen poistoventtiili osoittaa alaspäin, eli noin kello viiden ja kello seitsemän välille päästä katsottuna.
6. Kiinnitä salvat (Kuva 44).

Moottoriöljyn ja öljynsuodattimen vaihto

Huoltoväli: 50 ensimmäisen käyttötunnin jälkeen
150 käyttötunnin välein

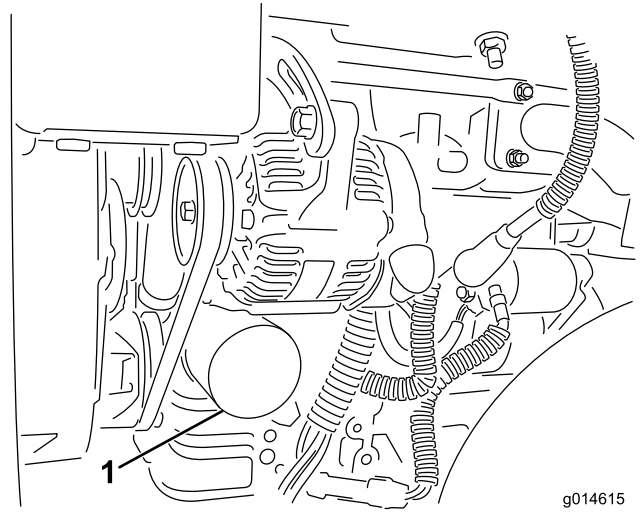
1. Poista öljyn tyhjennystulppa ja anna öljyn valua tyhjennysastiaan. Kun öljyä ei enää valu, asenna tyhjennystulppa takaisin (Kuva 45).



Kuva 45

1. Tyhjennystulppa

2. Irrota öljynsuodatin (Kuva 46). Levitä ohut kerros puhdasta öljyä uuden suodattimen tiivisteeseen.



Kuva 46

1. Öljynsuodatin

3. Kierrä suodatin käsin paikoilleen, kunnes tiiviste koskettaa suodattimen istukkaa. Kiristä sitten vielä puoli kierrosta tai 3/4-kierrosta. **Älä kiristä liikaa.**
4. Lisää öljyä kampikammioon. Katso Moottoriöljyn tarkistus (sivu 25).
5. Hävitä käytetty öljy asianmukaisesti.

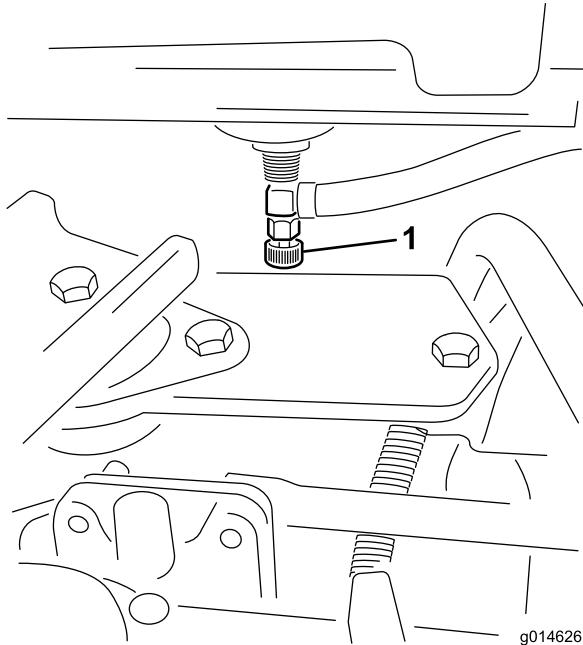
Polttoainejärjestelmän huolto

Polttoainesuodatin/vedenerotin

Huoltoväli: 800 käyttötunnin välein

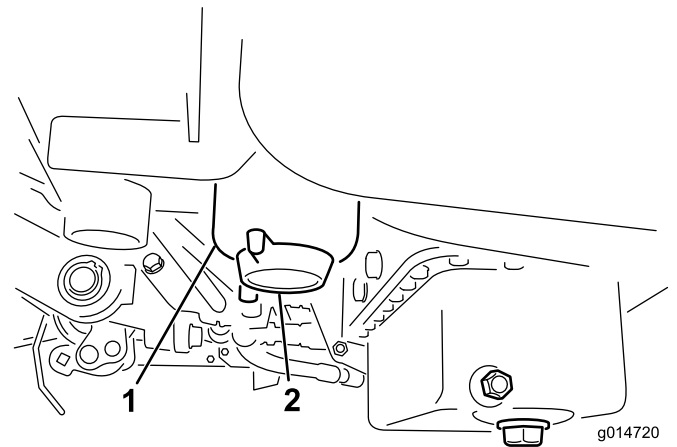
Suodattimen huolto

1. Sulje polttoainesäiliön alla oleva polttoaineen sulkuventtiili (Kuva 47).



Kuva 47

1. Polttoaineen sulkuventtiili



Kuva 48

1. Polttoainesuodattimen/vedenerottimen kotelo
2. Suodattimen tyhjennystulppa

5. Kierrä suodatinkotelo auki ja hävitä se paikallisten määräysten mukaan.
6. Kierrä suodatin käsin paikoilleen, kunnes tiiviste koskettaa suodattimen istukkaa. Kiristä sitten vielä puoli kierrosta tai 3/4-kierrosta.
7. Tarkista, että suodattimen tyhjennystulppa on suljettu. Avaa polttoaineen sulkuventtiili.

Polttoaineletkut ja liitännät

Huoltoväli: Kahden vuoden välein

Tarkista, että polttoaineputkissa ei ole haurastumia, vaurioita tai löysiä liitäntöjä.

2. Puhdista suodatinkotelon kiinnitysalueen ympäristö (Kuva 48).
3. Aseta tyhjennysastia polttoainesuodattimen alle.
4. Avaa suodattimen tyhjennystulppa (Kuva 48).

Sähköjärjestelmän huolto

Akun huolto

VAARA

KALIFORNIA

Lakiesityksen 65 mukainen varoitus

Akun liitännät, navat ja niihin liittyvät lisävarusteet sisältävät lyijyä ja lyijy-yhdisteitä, joiden tiedetään aiheuttavan syöpää ja haittaavan lisääntymistä. *Pese kädet, kun olet käsitellyt akkua.*

Jännite: 12 v, kylmäkäynnistysvirta 530 A

Akkunesteen määrää on seurattava säännöllisesti ja akun päällys on pidettävä puhtaana. Jos kone varastoidaan erityisen kuumaan paikkaan, akku tyhjenee nopeammin kuin viileässä.

Pidä akkunesteen pinta kennojen tasolla tislattulla vedellä tai vedellä, josta on poistettu suolat. Älä täytä kennoja joka kennon sisällä olevan rengasliittimen yli.

⚠ HENGENVAARA

Akkuneste sisältää rikkihappoa, joka on tappava myrky ja aiheuttaa vakavia syöpymiä.

- Älä juo akkunestettä äläkä anna sen päästä kosketuksiin ihon, silmien tai vaatteiden kanssa. Käytä suojalaseja ja kumikäsineitä.
- Akku on täytettävä paikassa, jossa on aina saatavilla puhdasta vettä ihon huuhtelua varten.

Pidä akun yläosa puhtaana pesemällä se ajoittain ammoniakkiin tai natriumbikarbonaattiliuokseen kastetulla harjalla. Huuhtelee yläosan pinta vedellä puhdistuksen jälkeen. Älä irrota täyttöaukkojen korkkeja akun puhdistuksen ajaksi.

Akun kaapeleiden on oltava tiukasti kiinni akun navoissa, jotta sähkökytkentä toimii hyvin.

⚠ VAARA

Akun navat tai metallityökalut voivat aiheuttaa oikosulun koskettaessaan ajoneuvon metalliosia, mistä voi seurata kipinöitä. Kipinät voivat saada akun kaasut räjähtämään ja aiheuttaa siten henkilövahingon.

- Akkua irrotettaessa tai asennettaessa akun napojen ei saa antaa koskettaa ajoneuvon metalliosia.
- Metalliset työkalut voivat aiheuttaa oikosulun akun napojen ja koneen metalliosien välille.

⚠ VAARA

Akun kaapeleiden virheellinen kytkentä voi vahingoittaa ajoneuvoa ja kaapeleita sekä aiheuttaa kipinöitä. Kipinät voivat saada akun kaasut räjähtämään ja aiheuttaa siten henkilövahingon.

Jos navat ruostuvat, irrota kaapelit – miinuskaapeli (–) ensin – ja raaputa liittimiä ja napoja erikseen. Kytke kaapelit takaisin – pluskaapeli (+) ensin – ja levitä napojen päälle vaseliinia.

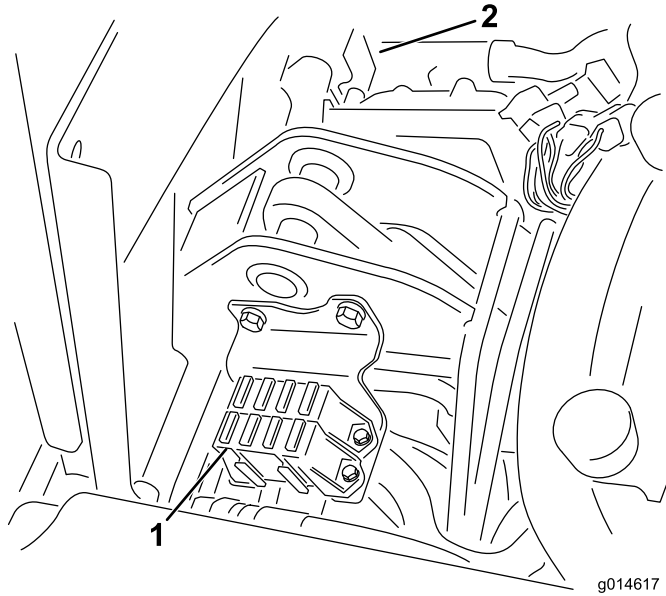
- Irrota aina akun miinuskaapeli (musta) ennen pluskaapelin (punainen) irrottamista.
- Kytke aina akun pluskaapeli (punainen) ennen miinuskaapelia (musta).

Akun säilytys

Jos ajoneuvo laitetaan säilytykseen yli 30 päivän ajaksi, irrota akku ja lataa se täyteen. Säilytä sitä hyllyllä tai koneessa. Älä kytke kaapeleita, jos akkua säilytetään koneessa. Varastoi akku viileään tilaan, jotta sen lataus purkautuu mahdollisimman hitaasti. Varmista, että akku on ladattu täyteen, jotta se ei jäädy. Täysin ladatun akun ominaispaino on 1,265–1,299.

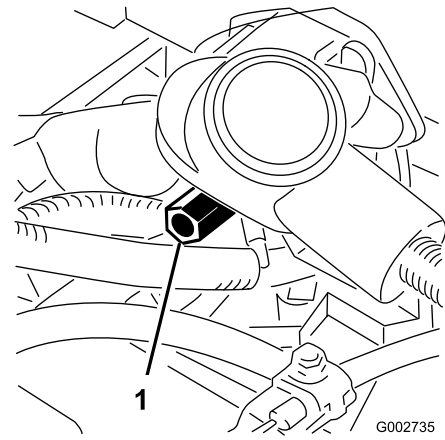
Sulakkeet

Koneen sähköjärjestelmän sulakkeet ovat istuimen alla (Kuva 49).



Kuva 49

1. Sulakkeet
2. Jäähdyttimen tuulettimen sulake, 50 A (kuvattujen osien takana)



Kuva 50

1. Vaihtoehtoinen akun plusnapa

Sulakkeiden sijainti	
Käynnistysmoottori 10 A	Kela, nosto E-kelan käyttöönotto Ylikuumentuminen 7,5 A
Ajo 10 A	Kelan kytkentä Nosto/lasku Puhallin 7,5 A
Valot Vuodonilmaisin 15 A	Käynnistys/ajo Vianmäär. valot Hehkutulpat 7,5 A
	ECM-logiikka Teho 2 A

Koneen käynnistäminen kaapeleilla

Jos kone on käynnistettävä kaapeleilla, vaihtoehtoista plusnapaa (käynnistyssolenoidissa) voidaan käyttää akun plusnavan sijaan (Kuva 50).

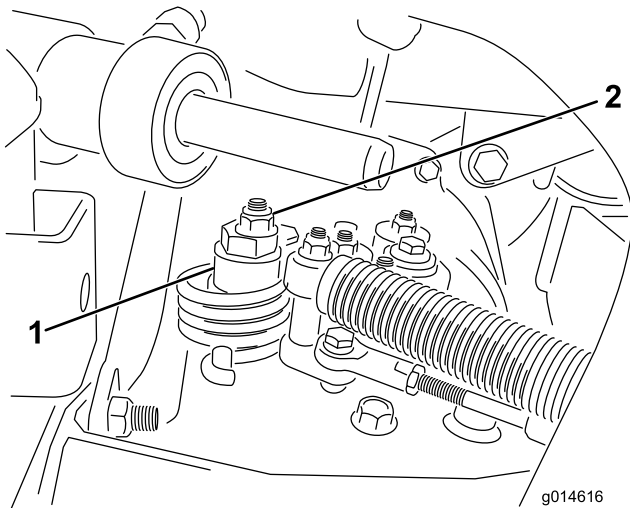
Vetojärjestelmän huolto

Paina ajopoljin alas. Jos poljin koskettaa pysäytintä (Kuva 52) ennen kuin vaijerissa tuntuu kireyttä, säätö on tarpeen:

Vaihteiston Vapaa-asennon säätö

Jos kone liikkuu ajopolkimen ollessa vapaalla, vapaa-asennon mekanisme on säädettävä.

1. Aseta pukit rungon alle siten, että yksi etupyörä on irti alustasta.
Huomaa: Huomaa: Jos kone on varustettu kolmipyöräkäytöllä, nosta ja tue myös takapyörä.
2. Käynnistä moottori, siirrä kaasua hitaalle ja tarkista, että lattiasta irti oleva etupyörä ei pyöri.
3. Jos pyörä pyörii, sammuta moottori ja toimi seuraavasti:
 - A. Löysää mutteria, joka kiinnittää epäkeskon hydrostaatin yläosaan (Kuva 51).



Kuva 51

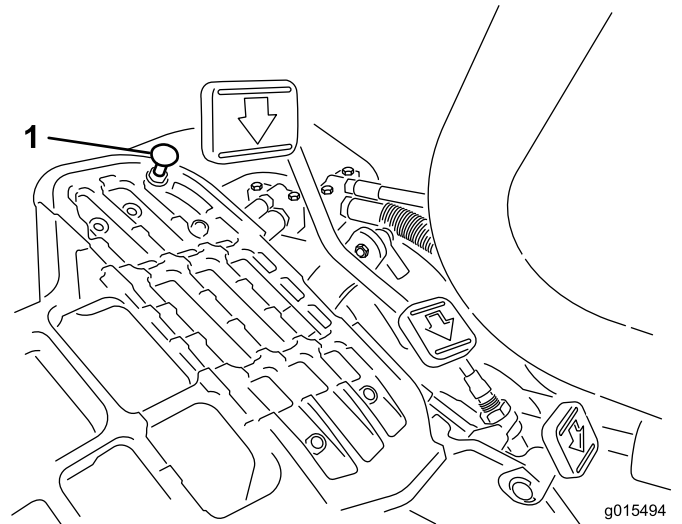
1. Epäkesko
2. Lukkomutteri

- B. Siirrä toiminnonohjausvipu vapaalle ja kaasua hitaalle. Käynnistä moottori.
- C. Käännä epäkeskoa, kunnes kone ei liiku kumpaankaan suuntaan. Kun pyörä lakkaa pyörimästä, lukitse epäkesko ja säätö kiristämällä mutteri (Kuva 51). Tarkista säätö kaasuvivun ollessa Hidas ja Nopea-asennoissa.

Huomaa: Jos pyörä kääntyy edelleen epäkeskon ollessa ääriasennossa, ota yhteys valtuutettuun huoltoliikkeeseen tai katso lisäohjeita *huolto-oppaasta*.

Kuljetusnopeuden säätö

Ajopoljin on säädetty tehtaalla enimmäiskuljetusnopeudelle, mutta säätö voi olla tarpeen, jos poljin saavuttaa täyden iskunpituuden ennen kuin se koskettaa polkimen pysäyttimeen, tai jos kuljetusnopeutta halutaan vähentää.



Kuva 52

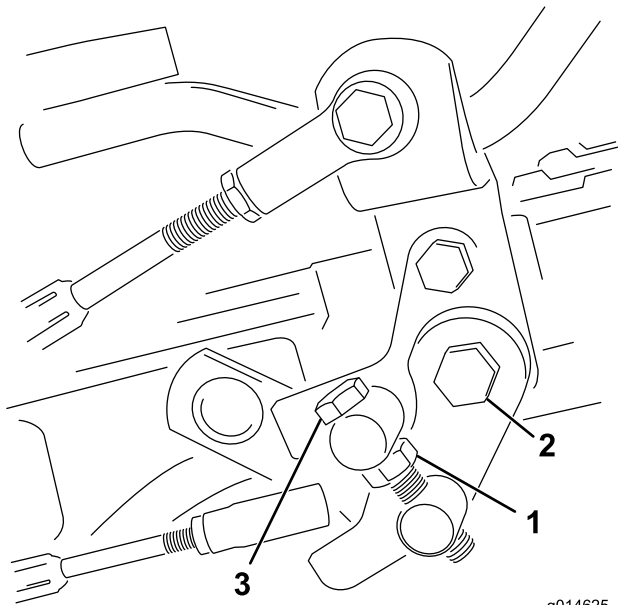
1. Polkimen pysäytin

1. Löysää laippakantalukkomutterit, joilla polkimen pysäytin on kiinnitetty lattialevyyn (Kuva 52).
2. Säädä polkimen pysäytintä niin, että se koskettaa polkimen tankoa, ja kiristä mutterit.

Leikkuunopeuden säätö

Kone on säädetty tehtaalla, mutta nopeutta voidaan säätää haluttaessa.

1. Löysää keskiötapin vastamutteria (Kuva 53).
2. Löysää mutteria, joka kiinnittää lukitus- ja leikkuukiinnikkeet polkimen tappiin.



Kuva 53

- | | |
|-----------------|----------------|
| 1. Vastamutteri | 3. Keskiötappi |
| 2. Mutteri | |

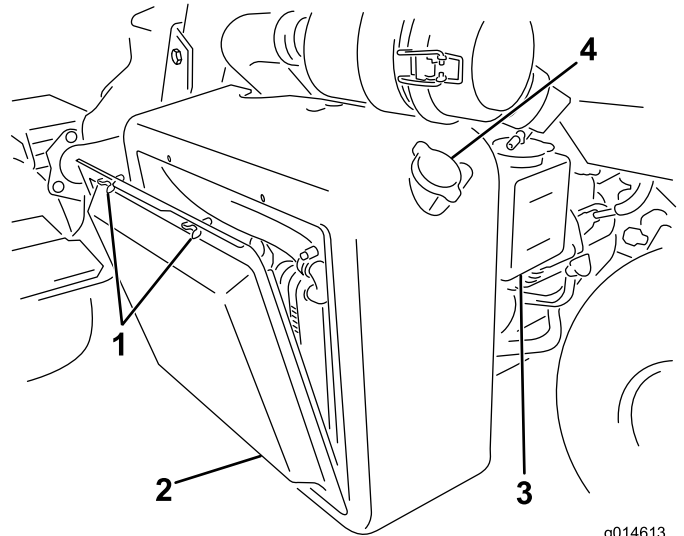
3. Käännä keskiötappia myötäpäivään, kun haluat vähentää leikkuunopeutta, ja vastapäivään, kun haluat lisätä leikkuunopeutta.
4. Lukitse säätö kiristämällä keskiötappi ja polkimen tapin mutteri (Kuva 53). Tarkista asetus ja säädä tarvittaessa.

Jäähdytysjärjestelmän huolto

Jäähdyttimen säleikön puhdistus

Jäähdyttimen säleikkö ja jäähdytin on pidettävä puhtaina, jotta laite ei ylikuumentu. Tarkista säleikkö ja jäähdytin päivittäin tai tarvittaessa tunneittain. Puhdista osat pölyisissä ja likaisissa oloissa tätäkin useammin.

1. Irrota jäähdyttimen säleikkö (Kuva 54).



Kuva 54

- | | |
|--------------------------|------------------------|
| 1. Siipipultit | 3. Ylivuotosäiliö |
| 2. Jäähdyttimen säleikkö | 4. Jäähdyttimen korkki |

2. Työskentele jäähdyttimen tuulettimen puolelta käsin ja puhalla jäähdytin puhtaaksi paineilmalla.
3. Puhdista ja asenna säleikkö.

Jarrujen huolto

Jarrujen säätö

Jos jarru ei pidä konetta paikallaan pysäköinnin aikana, jarruja voidaan säätää jarrurummun lähellä sijaitsevan laipiokiinnikkeen avulla. Ota yhteys valtuutettuun huoltoliikkeeseen tai katso lisätietoja *huolto-oppaasta*.

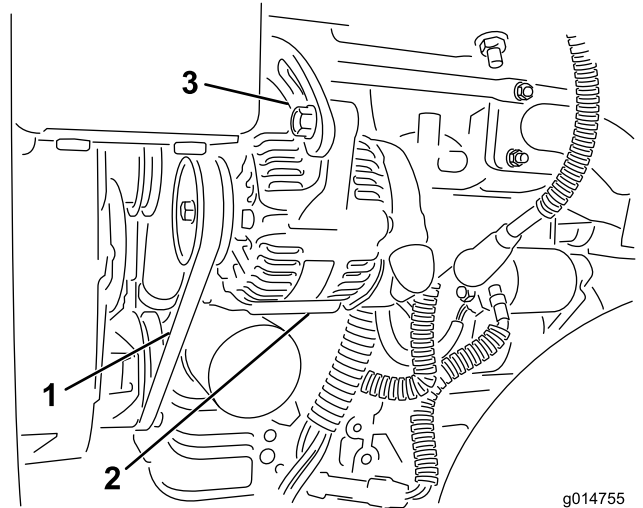
Hihnan huolto

Laturin hihnan säätö

Huoltoväli: 8 ensimmäisen käyttötunnin jälkeen

Varmista, että hihna on oikeassa kireydessä. Näin varmistat koneen toiminnan ja estät turhan kulumisen.

1. Sammuta moottori, kytke seisontajarru ja irrota virta-avain.
2. Paina hihnaa hihnapyörien väliltä käyttämällä kohtuullista voimaa (10 kgf). Hihnan tulisi painua 7–9 mm. Jos näin ei tapahdu, säädä hihnan kireyttä seuraavasti:



g014755

Kuva 55

1. Laturin hihna – paina tästä
2. Laturi
3. Säädin

-
- A. Löysää pultit, joilla laturi on kiinnitetty moottoriin ja säätimeen.
 - B. Tarkista, onko hihnassa kulumia tai vaurioita, ja vaihda tarvittaessa.
 - C. Säädä hihnan kireys oikeaksi vetämällä laturia ulos laturin ja moottorilohkon väliin asetetun vivun avulla. Kiristä sitten pultit.

Hydraulijärjestelmän huolto

Hydrauliöljyn ja öljynsuodattimen vaihto

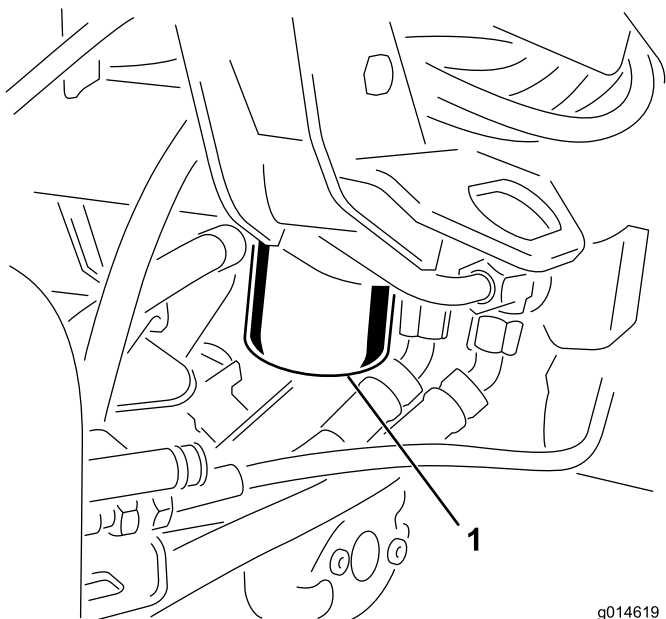
Huoltoväli: 50 ensimmäisen käyttötunnin jälkeen

800 käyttötunnin välein

Jos öljy saastuu, ota yhteys paikalliseen Toro-jälleenmyyjäsi, sillä koko järjestelmä pitää huuhdella. Saastunut öljy näyttää maitomaiselta tai mustalta puhtaaseen öljyyn verrattuna.

1. Puhdista suodattimen kiinnitysalueen ympäristö (Kuva 56). Aseta tyhjennysastia suodattimen alle ja irrota suodatin.

Huomaa: Jos öljyä ei tyhjenetä, irrota ja kiinnitä suodattimeen menevä hydrauliputki.



Kuva 56

g014619

1. Hydrauliöljyn suodatin

2. Täytä uusi suodatin oikealla hydraulinesteellä. Voitele tiivisterengas ja pyöritä sitä kiinni käsin, kunnes tiiviste koskettaa suodatinpäähän. Kiristä sitten vielä 3/4 kierrosta. Suodattimen pitäisi nyt olla tiivistetty.
3. Täytä hydraulisäiliö hydrauliöljyllä. Katso Hydraulinesteen tarkistus (sivu 27).
4. Käynnistä kone ja käytä sitä joutokäynnillä 3–5 minuuttia, jolloin neste kiertää ja järjestelmässä oleva ilma poistuu.
5. Pysäytä kone, tarkista nesteen määrä uudelleen ja lisää tarvittaessa.
6. Hävitä öljy ja suodatin asianmukaisesti.

Hydrauliletkujen ja putkien tarkistus

⚠ VAARA

Paineella suihkuava hydraulineste voi läpäistä ihon ja aiheuttaa vammoja.

- Varmista, että kaikki hydrauliletkut ja -putket ovat hyvässä kunnossa ja että kaikki hydrauliputkien liittimet ovat tiukalla, ennen kuin lisää järjestelmän painetta.
- Pidä keho ja kädet kaukana vuotavista rei'istä ja suuttimista, joista suihkuua korkeapaineista hydraulinestettä.
- Etsi hydraulinestevuotoja pahvin tai paperin avulla.
- Poista paine varovasti hydraulijärjestelmästä, ennen kuin huollat järjestelmää.
- Jos nestettä joutuu ihon alle, hakeudu välittömästi lääkäriin.

Tarkista päivittäin, ettei hydrauliletkuissa ja -putkissa ole vuotoja, kulumia, säävahinkoja tai kemiallisia vaurioita ja etteivät letkut ole kiertyneet eivätkä kiinnitykset tai liitännät löystyneet. Suorita kaikki tarvittavat korjaukset ennen koneen käyttöä.

Leikkuuuyksikön huoltaminen

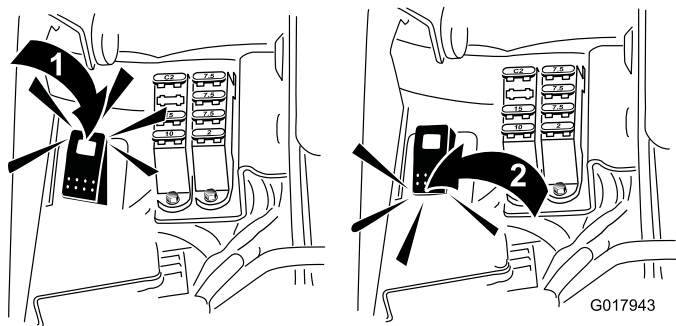
Kelojen läppäys

⚠ VAARA

Kelojen tai muiden liikkuvien osien koskettaminen saattaa johtaa loukkaantumiseen.

- Pidä sormet, kädet ja vaatteet etäällä keloista ja muista liikkuvista osista.
- Älä yritä kääntää keloja kädellä tai jalalla moottorin käydessä.

1. Sijoita kone tasaiselle alustalle, laske leikkuuuyksiköt alas, sammuta moottori ja kytke seisontajarru.
2. Irrota muovisuojus istuimen vasemmalta puolelta.
3. Tee kaikille läpättäville leikkuuuyksikölle asianmukaiset kelan ja kiinteän terän kohdistukset läppäystä varten. Katso *leikkuuuyksikön käyttöopasta*.
4. Käynnistä moottori ja anna sen käydä alhaisella joutokäynnillä. Jos moottori sammuu, lisää sen nopeutta.
5. Käännä läppäyskytkin peruutusasentoon (R) (Kuva 57).



Kuva 57

1. Läppäyskytkin – peruutusasento
2. Läppäyskytkin – leikkuuasento

6. Avaa tietokeskuksen päävalikko ja etsi kohta Asetukset.
7. Etsi Asetukset-valikosta kohta Läppäyksen käyntinopeus ja aseta haluttu läppäysnopeus käyttämällä painiketta \pm .
8. Aseta leikkuu/kuljetusvipu vapaalle ja aloita määritettyjen kelojen läppäys siirtämällä leikkuunohjausvipua eteenpäin.
9. Levitä läppäysainetta pitkävartisella harjalla. Älä käytä lyhytvartisista harjaa.
10. Jos kelat pysähtyvät tai toimivat epäsäännöllisesti läppäyksen aikana, valitse suurempi kelanopeus, kunnes nopeus vakaantuu.

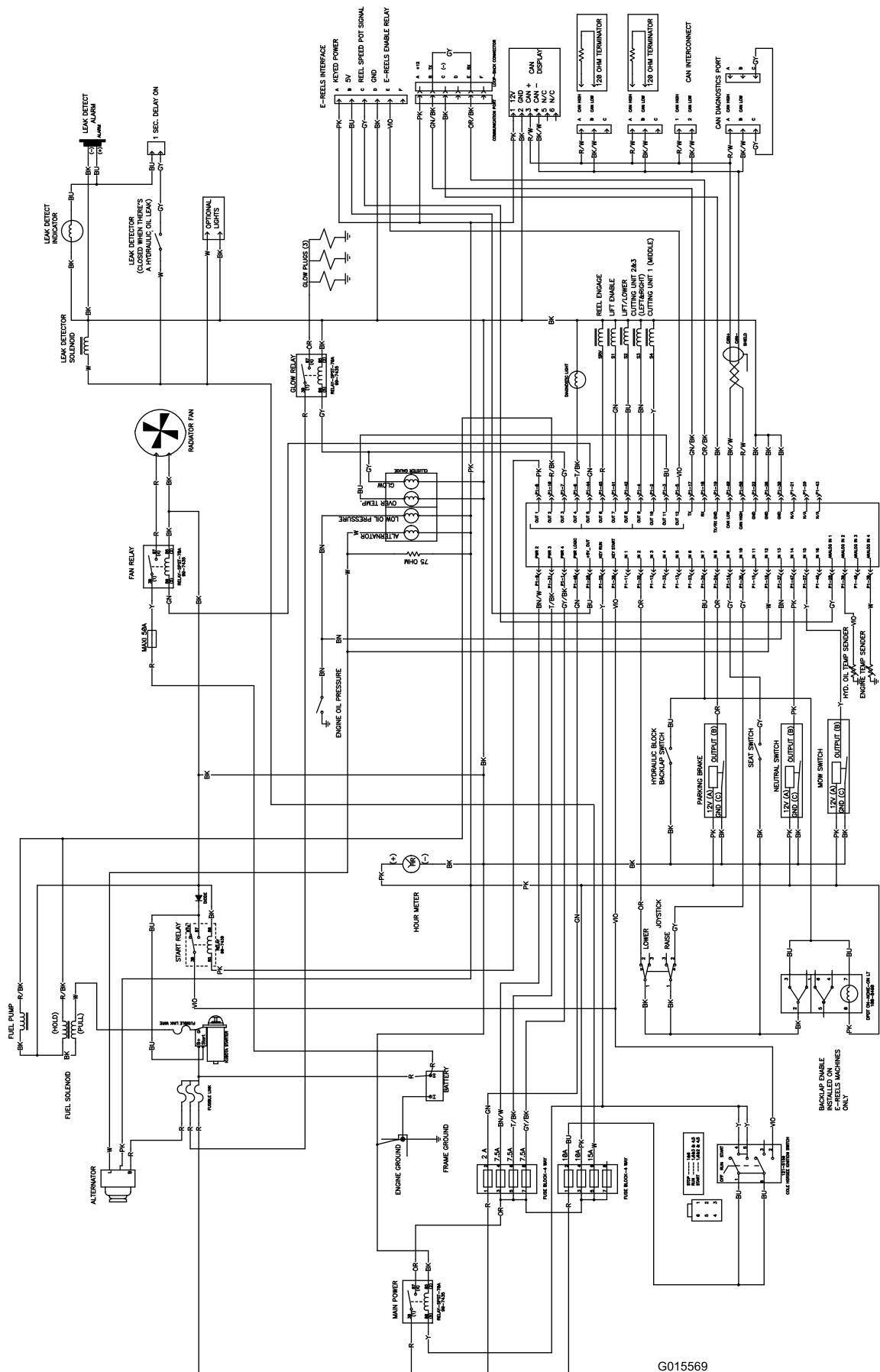
11. Jos haluat säätää leikkuuuyksikköjä läppäyksen aikana, pysäytä kelat siirtämällä leikkuunohjausvipua taaksepäin ja sammuta moottori. Kun säädöt on tehty, toista vaiheet 4–9.
12. Toista kaikilla läpättävillä leikkuuuyksiköillä.
13. Kun läppäys on tehty, palauta läppäyskytkin eteenpäin-asentoon (F), aseta suojus paikalleen ja pese läppäysaine leikkuuuyksiköistä. Kohdista leikkuuuyksikön kela ja kiinteä terä tarvittaessa. Siirrä leikkuuuyksikön kelanopeuden säädin haluttuun leikkuuasentoon.

Tärkeää: Jos läppäyskytkintä ei palauteta eteenpäin-asentoon (F) läppäyksen jälkeen, leikkuuuyksiköt eivät nouse eivätkä toimi oikein.

Varastointi

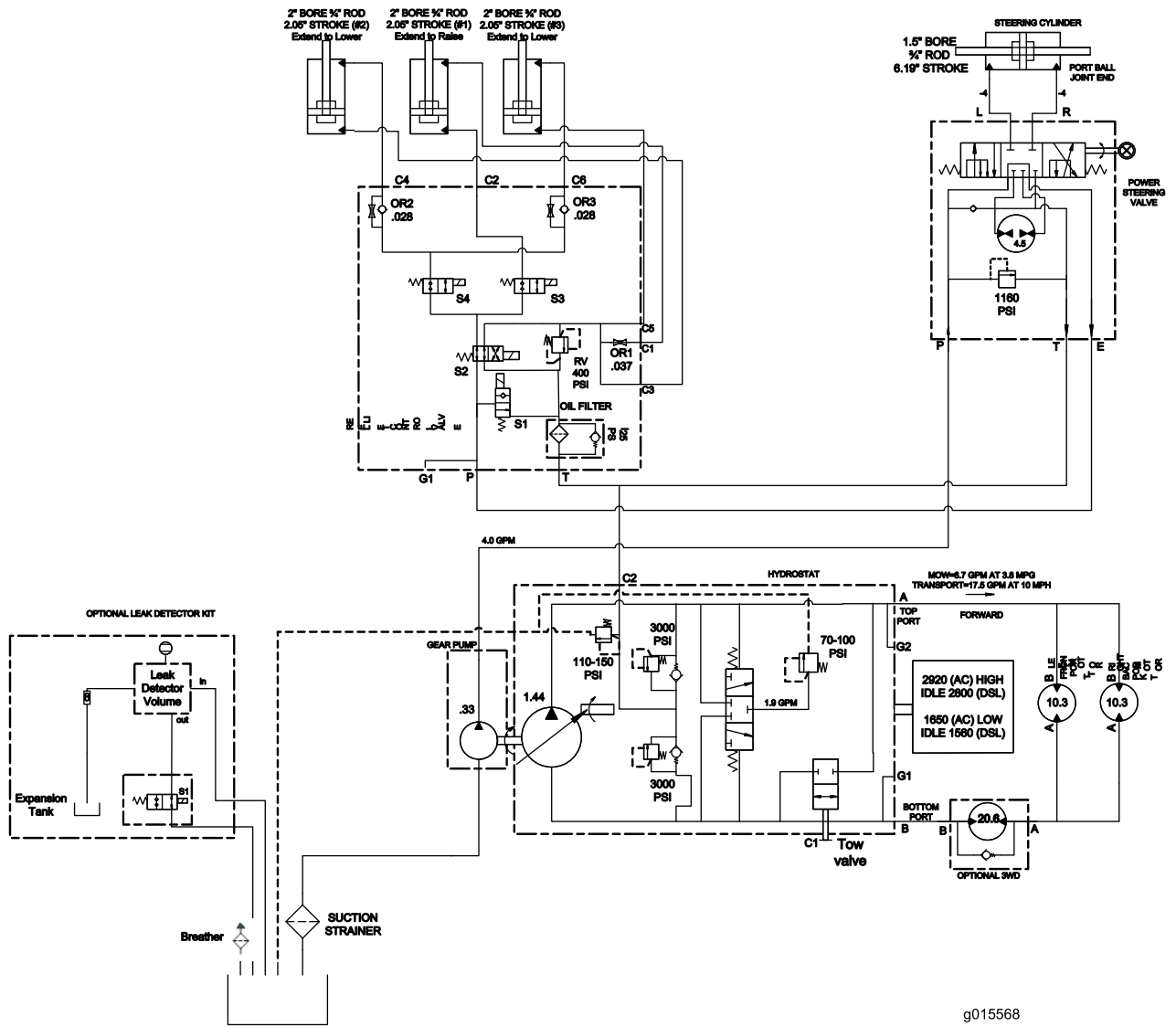
Jos haluat varastoida koneen pidemmäksi aikaa, toimi sitä ennen seuraavasti:

1. Poista kerääntynyt lika ja vanhat leikkuujätteet. Teroita kelat ja kiinteät terät. Katso tarvittaessa ohjeita *leikkuuyksikön käyttöoppaasta*. Käytä ruosteenestoainetta kiinteisiin teriin ja kelateriin. Rasvaa ja öljyä kaikki voitelukohdat. Katso kohta Voitelu.
2. Nosta pyörät tukien varaan, jotta renkailla ei ole painoa.
3. Tyhjennä ja vaihda hydraulineeste ja suodatin, tarkista hydrauliputket ja liitännät. Vaihda tarvittaessa. Katso Hydrauliohjyn ja öljynsuodattimen vaihto (sivu 45) ja Hydrauliletkujen ja putkien tarkistus (sivu 45).
4. Tyhjennä polttoainesäiliö kokonaan. Käytä moottoria, kunnes se sammuu polttoaineen loputtua. Vaihda polttoainesuodatin. Katso Suodattimen huolto (sivu 39).
5. Kun moottori on vielä lämmin, tyhjennä öljy kampiakammista. Täytä uudelleen tuoreella öljyllä. Katso Moottoriöljyn ja öljynsuodattimen vaihto (sivu 38).
6. Puhdista lika ja roskat sylinteristä, sylinterinkannen rivoista ja tuulettimen kotelosta.
7. Irrota akku ja lataa se täyteen. Säilytä sitä hyllyllä tai koneessa. Älä kytke kaapeleita, jos akkua säilytetään koneessa. Varastoi akku viileään tilaan, jotta sen lataus purkautuu mahdollisimman hitaasti.
8. Jos mahdollista, säilytä kone lämpimässä, kuivassa paikassa.



G015569

Kytentäkaavio (Rev. A)



g015568

Hydraulikaavio (Rev. A)

Huomautuksia:



Toron kokonaistakuu

Rajoitettu takuu

Ehdot ja takuunalaiset tuotteet

Toro® Company ja sen sisaryhtiö Toro Warranty Company antavat yhteisen sopimuksensa mukaisesti tälle Toron kaupalliselle tuotteelle ("tuote") kahden vuoden tai 1500 käyttötunnin* (kumpi ensin saavutetaan) materiaali- ja valmistusvirhetakuun. Tämä takuu koskee kaikkia tuotteita ilmastajia lukuun ottamatta (katso näiden tuotteiden erillinen takuulauselma). Jos takuehdot täyttyvät, korjaamme tuotteen veloitusetta. Tähän sisältyy vianmääritys, työ, osat ja kuljetus. Tämä takuu alkaa sinä päivämääränä, jolloin tuote toimitetaan alkuperäiselle ostajalle.

* Koskee tuotteita, joissa on tuntiaskuri.

Takuuhuollon ohjeet

Ostajan vastuulla on ilmoittaa heti tuotteen maahantuojalle tai valtuutetulle jälleenmyyjälle, jolta tuote on ostettu, jos hän uskoo tuotteessa olevan takuunalaista vian. Maahantuoja ja jälleenmyyjien yhteystiedot sekä tiedot takuuseen liittyvistä oikeuksista ja vastuista ovat saatavana osoitteesta:

Commercial Products Service Department
Toro Warranty Company
8111 Lyndale Avenue South
Bloomington, MN 55420-1196
Sähköpostiosoite: commercial.warranty@toro.com

Omistajan vastuut

Tuotteen omistajan vastuulla on huolehtia käyttöoppaassa esitetyistä huolloista ja säädöistä. Vaadittavien huoltojen ja säätöjen laiminlyönti voi johtaa takuuvaatimuksen hylkäämiseen.

Takuun ulkopuoliset kohteet ja viat

Kaikki takuuajana ilmenevät tuoteviat ja häiriöt eivät ole valmistus- tai materiaali- tai virheitä. Tämä takuu ei kata seuraavia:

- Tuoteviat, jotka aiheutuvat muiden kuin Toron varaosien käytöstä tai ylimääräisten tai muutettujen ei-Toro-lisävarusteiden ja tuotteiden asennuksesta ja käytöstä. Näiden valmistaja saattaa antaa erillisen takuun.
- Tuoteviat, jotka johtuvat suositeltujen huoltojen ja/tai säätöjen laiminlyönnistä. Jos Toro-tuotetta ei huolleta asianmukaisesti *käyttöoppaassa* olevien huolto-ohjeiden mukaisesti, takuu voidaan evätä.
- Tuoteviat, jotka johtuvat tuotteen liian rajusta, huolimattomasta tai piittaamattomasta käytöstä.
- Kuluvat osat, ellei niitä havaita viallisiksi. Tuotteen normaalissa käytössä kuluvia osia ovat esimerkiksi jarrupalat ja -päällysteet, kytkimen päällysteet, terät, kelat, kiinteät terät, piikit, sytytystulpat, kääntöpyörät, renkaat, suodattimet, hihnat ja tietyt ruiskuttimen osat, kuten kalvot, suuttimet ja sulkuventtiilit jne.
- Ulkopuolisen tekijän aiheuttamat viat. Ulkopuolisia tekijöinä pidetään esimerkiksi säätä, varastointimenetelmiä, likaantumista, hyväksymättömien jäähdytysnesteiden, voiteluaineiden, lisäaineiden, lannoitteiden, veden tai kemikaalien yms. käyttöä.
- Normaali melu, värinä, kulumisen ja haurastuminen.
- Normaali "kulumisen" kattaa esimerkiksi istuinten vaurioitumisen kulumisen tai hankaamisen seurauksena, maalipintojen kulumisen, naarmuuntuneet tarrat tai ikkunat jne.

Muut maat kuin Yhdysvallat ja Kanada

Asiakkaat, jotka ovat ostaneet Yhdysvalloista tai Kanadasta maahantuotuja Toro-tuotteita, saavat maansa, maakuntansa tai osavaltionsa mukaiset takuehdot Toro-jälleenmyyjältä. Jos Toro-jälleenmyyjä ei pysty jostain syystä toimittamaan takuuehtoja, on otettava yhteys Toro-maahantuojaan. Jos siitäkään ei ole apua, on otettava yhteys Toro Warranty Companyyn.

Osat

Huoltoaikataulun mukaisesti vaihdettavat osat kuuluvat takuun piiriin niiden määritettyyn vaihtoajankohtaan asti. Tämän takuun mukaisesti vaihdetuille osille annetaan takuu alkuperäisen tuotetakuun ajaksi, ja ne siirtyvät Toron omistukseen. Toro tekee lopullisen päätöksen siitä, korjataanko osa tai kokoonpano vai vaihdetaanko se. Toro voi käyttää takuukorjauksiin kunnostettuja osia.

Syväpurkausakun takuuta koskeva huomautus:

Syväpurkausakun käyttöikänsä aikana luovuttama kokonaiskilowattituntimäärä on rajallinen. Tapa, jolla akkua käytetään, ladataan ja huolletaan, voi joko pidentää tai lyhentää akun kokonaiskäyttöikää. Kun laitteen akkuja käytetään, niiden mahdollistama työmäärä latauskertojen välillä vähenee hitaasti, kunnes akut ovat kuluneet loppuun. Normaalissa käytössä loppuun kuluneiden akkujen vaihto on tuotteen omistajan vastuulla. Akkujen vaihto voi olla tarpeen tuotteen normaalin takuuajan sisällä omistajan kustannuksella.

Omistaja tekee huollot omalla kustannuksellaan

Moottorin viritys, voitelu, puhdistus ja kiillotus, takuun piiriin kuulumattomien suodattimien ja jäähdytysnesteiden vaihto sekä suositeltujen huoltojen suorittaminen ovat esimerkkejä normaaleista huoltotoimista, jotka Toro-tuotteen omistajan on tehtävä omalla kustannuksellaan.

Yleiset ehdot

Tämä takuu oikeuttaa ainoastaan valtuutetun Toro-maahantuojan tai jälleenmyyjän tekemään korjaukseen.

Toro Company ja Toro Warranty Company eivät ole vastuussa epäsuorista, satunnaisista tai välillisistä vahingoista, jotka liittyvät tämän takuun kattamiin Toro-tuotteisiin. Tällaisia vahinkoja voivat olla esimerkiksi korvaavan tuotteen tai huollon hankkimiseen liittyvät kustannukset kohtuullisten vikajaksojen aikana tai kustannukset, jotka aiheutuvat siitä, että tuote ei ole käytettävissä takuuhuollon aikana. Alla esitetty päästötakuu, jos se on sovellettavissa, on ainoa nimenomainen takuu.

Kaikki hiljaiset takuut tuotteen sopivuudesta kauppatavaraksi tai tiettyyn tarkoitukseen ovat voimassa vain tämän nimenomaisen takuun ajan. Joissakin osavaltioissa ei sallita satunnaisten tai välillisten vahinkojen poissulkemista tai hiljaisen takuun keston liittyviä rajoituksia, joten yllä mainitut poikkeukset ja rajoitukset eivät välttämättä koske kaikkia ostajia.

Tämä takuu antaa ostajalle tiettyjä laillisia oikeuksia. Ostajalla voi olla myös muita oikeuksia, jotka vaihtelevat osavaltioittain.

Moottorin takuuta koskeva huomautus:

Tuotteen päästöjen rajoitusjärjestelmä saattaa kuulua erillisen takuun piiriin Yhdysvaltojen Environmental Protection Agency:n EPA:n ja/tai California Air Resources Boardin CARB:n vaatimusten mukaisesti. Yllä mainitut tuntirajoitukset eivät koske päästöjen rajoitusjärjestelmän takuuta. Lisätietoja on *käyttöoppaassa* olevassa moottorin päästöjärjestelmän takuulauselmassa (Engine Emission Control Warranty Statement) tai moottorin valmistajan oppaissa.