

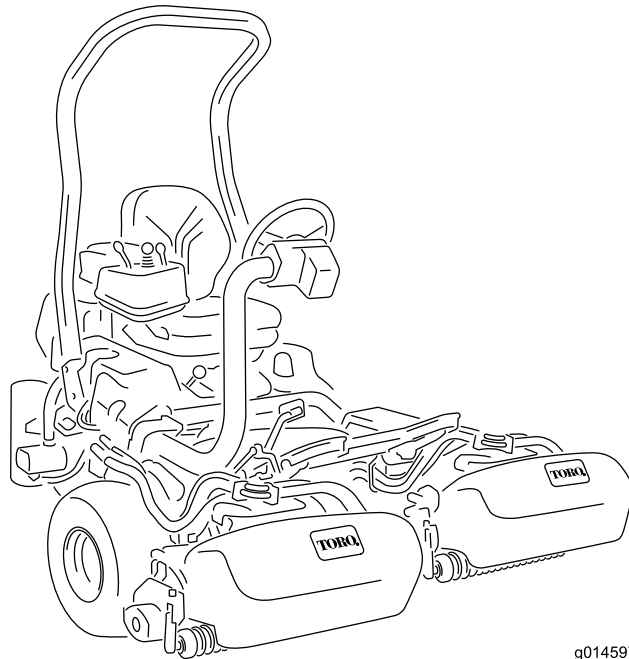


**Count on it.**

**Brukerhåndbok**

**Greensmaster® 3420  
TriFlex™-trekkenhet**

Modellnr. 04540—Serienr. 311000001 og oppover



g014597

Dette produktet er i samsvar med alle relevante europeiske direktiver. Se eget samsvarserklæringskjema for produktet for detaljert informasjon.

## ADVARSEL

### CALIFORNIA Proposition 65-advarsel

Staten California kjenner til at motoreksosen fra dette produktet inneholder kjemikalier som kan forårsake kreft, fosterskader og skade forplantningsevnen på andre måter.

**Viktig:** Denne motoren er ikke utstyrt med en gnistfangerdemper. Det er i strid med Californias Public Resource Code, avsnitt 4442, å bruke motoren i skogs-, busk- eller gressområder. Andre stater eller føderale områder kan ha lignende lover.

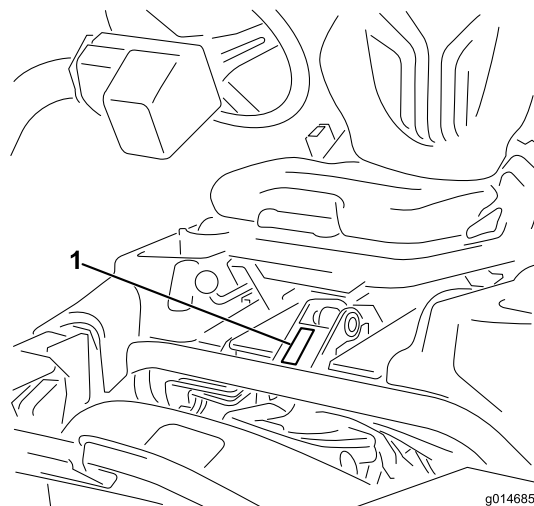
## Innledning

Maskinen er en plenetraktor med spolekniver som er beregnet for bruk av profesjonelle, innleide operatører i kommersielle applikasjoner. Den er hovedsakelig utviklet til å klippe gress på allerede godt vedlikeholdte parkplener, golfbaner, idrettsbaner og plener i kommersielle områder. Den er ikke beregnet på å klippe kratt, høyt gress og andre vekster langs motorveier eller til å brukes til landbruk.

Les denne håndboken nøye, slik at du lærer å bruke og vedlikeholde produktet på riktig måte og unngår person- eller produktskade. Du har ansvar for å bruke produktet på en riktig og sikker måte.

Du kan kontakte Toro direkte på [www.Toro.com](http://www.Toro.com) for informasjon om produkter og tilbehør, hjelp til å finne en forhandler eller for å registrere produktet ditt.

Hvis du har behov for service, originale Toro-deler eller ekstra informasjon, kan du ta kontakt med et autorisert forhandlerverksted eller Toro-kundeservice. Ha modell- og serienummer for ditt produkt klart. Figur 1 identifiserer plasseringen av modell- og serienummer på produktet. Skriv inn numrene i tilhørende felt.



Figur 1

1. Plassering av modell- og serienummer

Modellnr. \_\_\_\_\_

Serienr. \_\_\_\_\_

Denne brukerhåndboken identifiserer mulige farer og identifiserer sikkerhetsbeskjeder gjennom sikkerhetsvarslingssymbolet (Figur 2), som varsler om en fare som kan føre til alvorlige skader eller dødsfall hvis man ikke tar de anbefalte forholdsreglene.



Figur 2

1. Sikkerhetsvarselssymbol

I tillegg brukes to ord for å utheve informasjon. **Viktig** gjør oppmerksom på spesiell mekanisk informasjon og **Merk** henviser til generell informasjon som er verdt å huske.

# Innhold

Innledning.....	2
Sikkerhet.....	4
Regler for sikker bruk.....	4
Toro Gressklippersikkerhet.....	6
Lydstyrke.....	7
Lydtrykk.....	7
Vibrasjonsnivå.....	7
Sikkerhets- og instruksjonsmerker.....	8
Montering.....	13
1 Montere veltebøylen.....	14
2 Montere setet.....	14
3 Montere rattet.....	14
4 Aktivere og lade batteriet.....	15
5 Montere gresskurvkrokene.....	16
6 Montere klippeenhetene.....	16
7 Legge på vekt bak.....	19
8 Montere EU-merker.....	19
Oversikt over produktet.....	20
Kontroller.....	20
Spesifikasjoner.....	23
Tilbehør.....	23
Bruk.....	24
Sikkerhet først.....	24
Kontrollere motoroljen.....	24
Fylle tanken.....	25
Kontrollere kjølesystemet.....	27
Kontrollere nivået på hydraulisk olje.....	27
Tappe vann fra drivstoffilteret.....	29
Kontrollere trykket i dekkene.....	29
Kontrollere at hjulmutterne er strammet til.....	29
Kontrollere berøringen mellom spolen og motstålet.....	29
Innkjøringsfasen.....	29
Starte og stoppe maskinen.....	30
Kontrollere sikkerhetssperresystemet.....	30
Montering og fjerning av klippeenhetene.....	31
Stille inn spolehastigheten.....	33
Forberede maskinen til klipping.....	33
Opplæringsperiode.....	34
Før du begynner å klippe.....	34
Klippemetoder.....	34
Transport.....	35
Kontrollere og rengjøre gressklipperen etter bruk.....	35
Taue maskinen.....	35
Vedlikehold.....	36
Anbefalt vedlikeholdsplan.....	36
Kontrolliste for daglig vedlikehold.....	37
Smøring.....	38

Smøre strammeinnretningen for generatorremmen.....	38
Vedlikehold av motor.....	38
Overhale lufttrensere.....	38
Skifte motorolje og filter.....	39
Vedlikehold av drivstoffsystem.....	40
Drivstoffilter/vannutskiller.....	40
Drivstoffslanger og -koblinger.....	40
Vedlikehold av elektrisk system.....	41
Vedlikeholde batteriet.....	41
Lagre batteriet.....	41
Sikringer.....	41
Kaldstarte maskinen.....	42
Vedlikehold av drivsystem.....	43
Justere frigiret.....	43
Justere transporthastigheten.....	43
Justere klippehastigheten.....	43
Vedlikehold av kjølesystem.....	44
Rengjøre radiatoren og skjermen.....	44
Vedlikehold av bremses.....	45
Justere bremsene.....	45
Vedlikehold av remmer.....	45
Justere generatorremmen.....	45
Vedlikehold av hydraulisk system.....	46
Skifte hydraulisk olje og filter.....	46
Kontrollere de hydrauliske ledningene og slangene.....	46
Vedlikehold av klippeenheten.....	47
Slippe spolene.....	47
Diagnostikkssystem.....	48
Diagnostisering av serviceindikatoren.....	48
Lagring.....	49
Skjemaer.....	50

# Sikkerhet

Denne maskinen oppfyller eller overgikk CEN-standard EN 836:1997, ISO standard 5395:1990 og ANSI B71.4-2004-spesifikasjonene som gjaldt da den ble produsert, så sant det legges 54 kg ballast til det bakre hjulet.

Hvis føreren eller eieren bruker maskinen på feil måte eller utfører feil vedlikeholdsarbeid, kan det føre til personskader. Følg alltid disse forsiktighetsreglene for å unngå at det skjer en ulykke, og ta alltid hensyn til sikkerhetsvarselsymbolet (Figur 2), som betyr Vis forsiktighet, Advarsel eller Fare – personlige sikkerhetsinstruksjoner. Hvis ikke disse instruksjonene blir tatt hensyn til, kan dette føre til at noen blir alvorlig skadet eller drept.

## Regler for sikker bruk

Instruksjonene nedenfor er tatt fra CEN-standard 836:1997, ISO-standard 5395:1990 og ANSI-standard B71.4-2004.

### Opplæring

- Les *brukerhåndboken* og annet opplæringsmaterieell nøye. Gjør deg godt kjent med alle kontroller, sikkerhetssignaler og riktig bruk av utstyret.
- Dersom fører eller mekaniker ikke forstår språket i denne bruksanvisningen, er det eierens ansvar å forklare dem dens innhold.
- Barn eller personer som ikke har lest bruksanvisningen, må ikke få lov til bruke eller utføre service på gressklipperen. Det kan hende at lokale forskrifter setter en aldersgrense for bruk av denne gressklipperen.
- Du må aldri klippe hvis andre personer, spesielt barn, eller dyr befinner seg i nærheten.
- Husk at føreren eller brukeren har ansvaret hvis andre personer eller deres eiendom utsettes for ulykker eller farer.
- Ta aldri med passasjerer.
- Alle førere og mekanikere bør selv sørge for at de får profesjonell opplæring. Eieren er ansvarlig for opplæring av brukerne. En slik opplæring bør legge vekt på:
  - Hvor nødvendig forsiktighet og konsentrasjon er når man kjører en plenetraktor.
  - At man ikke får kontroll over en plenetraktor som sklir i en bakke ved å bremse. De vanligste

årsakene til at man mister kontroll over maskinen er:

- ◇ for dårlig bakkegrep,
- ◇ for høy hastighet,
- ◇ utilstrekkelig bremsing,
- ◇ at denne spesielle maskintypen ikke passer til arbeidet,
- ◇ at det ikke er tatt hensyn til bakkeforhold, spesielt skråninger.
- ◇ Eierne/brukeren kan forhindre og er ansvarlig for ulykker eller skader som han/hun, andre personer eller eiendom utsettes for

### Forberedelser

- Ha alltid på deg kraftig fottøy, langbukser, hjelm, vernebriller og hørselsvern når du bruker klipperen. Langt hår, løstsittende klær eller smykker kan sette seg fast i bevegelige deler. Ikke bruk maskinen uten sko eller med åpne sandaler.
- Foreta en grundig inspeksjon der maskinen skal brukes og fjern alle gjenstander som kan slenges opp i luften.
- **Advarsel** – drivstoff er meget brannfarlig. Ta følgende forholdsregler:
  - Drivstoff må lagres på kanner som er spesiallaget for dette formålet.
  - Bare fyll bensin utendørs, og ikke røyk mens du fyller.
  - Fyll på drivstoff før du starter motoren. Ta aldri lokket av drivstofftanken eller fyll drivstoff mens motoren går eller er varm.
  - Hvis du søler drivstoff, må du ikke prøve å starte motoren. Flytt maskinen bort fra området hvor du sølte drivstoffet og unngå alt som kan antennes til all drivstoffdamp er forsvunnet.
  - Sett lokket godt på alle drivstofftanker og -kanner.
- Skift ut defekte lydempere.
- Vurder terrenget for å avgjøre hvilket tilbehør og utstyr som er nødvendig for å gjøre jobben på en sikker og riktig måte. Bruk bare tilbehør og utstyr som er godkjent av produsenten.
- Kontroller at brukerens kontroller, sikkerhetsbryterne og verneplatene er montert og virker riktig. Ikke bruk maskinen hvis disse ikke fungerer som de skal.

## Bruk

- Motoren må ikke brukes på et lukket sted der giftig kulløs kan samle seg.
- Gressklipperen må bare brukes i dagslys eller der det er god kunstig belysning.
- Før du forsøker å starte motoren, må du koble ut alle knivkoblinger, sette motoren i fri og sette på parkeringsbremsen.
- Husk at ingen skråninger er trygge. Vær ekstra forsiktig når du kjører i skråninger med gress. Slik unngår du at maskinen velter:
  - Unngå å bråstoppe eller start med mye gass i oppover- eller nedoverbakker.
  - Kjør sakte i skråninger og når du svinger skarpt.
  - Vær oppmerksom på ujevnheter, hull og andre skjulte farer i terrenget.
  - Klipp aldri på tvers av skråninger hvis ikke gressklipperen er beregnet på det.
- Vær oppmerksom på hull i bakken og andre skjulte farer i terrenget.
- Se opp for trafikk når du krysser eller er i nærheten av veier.
- Stopp knivene før du kjører på flater uten gress.
- Pass alltid på at materialet ikke blåses ut mot personer i nærheten når utstyret brukes. La heller aldri noen oppholde seg i nærheten mens maskinen er i gang.
- Maskinen må ikke brukes hvis verneplatene er defekte eller uten at sikkerhetsanordningene sitter på plass. Kontroller at alle sperrene er montert, at de er riktig justert og at de fungerer som de skal.
- Innstillingen av motorregulatoren må ikke forandres og motoren må ikke ruses. Hvis motoren går på for høyt turtall, øker faren for personskader.
- Før du forlater førerens plass:
  - Stopp gressklipperen på en jevn flate.
  - Koble ut kraftoverføringen, og senk utstyret.
  - Skift til fri og sett på parkeringsbremsen.
  - Stopp motoren og ta ut nøkkelen.
- Koble ut drivkraften til utstyret under transport eller når maskinen ikke er i bruk.
- Stopp motoren og koble ut drivkraften til utstyret:
  - før du fyller drivstoff,
  - før du tar av gressoppsamlere(n),
  - før du justerer høyden hvis ikke justeringene kan gjøres fra førerens plass.
  - før du fjerner eventuelle tilstoppinger,
  - før du sjekker, rengjør eller utfører arbeid på gressklipperen eller

- etter at du har truffet en gjenstand eller hvis det oppstår unormal vibrasjon. Undersøk om gressklipperen ble skadet, og reparer den før du starter den og bruker utstyret igjen.
- Reduser gassen før motoren stopper. Hvis det er en drivstoffventil på motoren, stenger du drivstofftilførselen etter at du er ferdig med å klippe.
- Hold hender og føtter borte fra klippeenhetene.
- Se bak- og nedover før du rygger, slik at du ikke kjører på noen.
- Kjør sakte, og vær forsiktig når du svinger og krysser veier og fortau. Stopp spolene når du står stille.
- Ikke bruk gressklipperen når du er påvirket av alkohol eller medisiner.
- Lynnedslag kan forårsake alvorlige skader eller dødsfall. Hvis du ser/hører at lyn og tordenvær nærmer seg der du er, må du ikke bruke maskinen. Søk tilflukt!
- Vær forsiktig når du skal sette maskinen på en tilhenger eller lastebil, og når du skal sette den ned på bakken igjen.
- Vær forsiktig når du nærmer deg hjørner, busker, trær eller annet som reduserer synsfeltet.

## Vedlikehold og oppbevaring

- Sørg for at alle muttere, bolter og skruer er stramme, for å være sikker på at utstyret er i god stand og trygt å bruke.
- En maskin med drivstoff på tanken må aldri oppbevares innendørs der drivstoffdamp kan komme i kontakt med en åpen flamme eller gnister.
- La motoren bli kald før maskinen settes på et lukket sted.
- Unngå brannfare ved å holde motoren, lyddemperen, batterirommet og området der drivstoff oppbevares fritt for gress, løv og mye fett.
- Skift alltid ut deler med skader eller slitasje for sikkerhets skyld.
- Kontroller gressoppsamlere regelmessig og se etter skader eller slitasje.
- Hold alle delene i god stand, og sørg for at delene og de hydrauliske koblingene er tette. Skift ut slitte eller skadde deler og merker.
- Hvis du må tappe drivstofftanken, skal dette gjøres utendørs.
- Vær forsiktig når du justerer maskinen slik at du unngår å klemme fingre mellom bevegelige kniver og faste deler.

- Koble fra drivverket, senk klippeenhetene, sett på parkeringsbremsen, stopp motoren og ta ut tenningsnøkkelen. Vent til alle bevegelige deler har stoppet før du foretar justeringer, rengjøring eller reparasjoner.
- Fjern gress og rusk fra klippeenhetene, drivverk, lyddemperne og motoren for å unngå at det begynner å brenne. Tørk opp eventuelt olje eller drivstoffsøl.
- Bruk jekkestøtter til å støtte komponentene når det er nødvendig.
- Vær forsiktig når du reduserer trykket i komponenter under trykk.
- Koble fra batteriet før du foretar reparasjoner. Koble kablet fra den negative polen først, og deretter den andre kablet fra den positive polen. Når du kobler kablet til igjen, kobler du først til den positive polen og deretter den negative.
- Vær forsiktig når du kontrollerer spolene. Legg noe rundt spolen(e) eller bruk hansker, og vær svært forsiktig når du håndterer dem.
- Hold hender og føtter borte fra bevegelige deler. Du må aldri foreta justeringer mens motoren går hvis du kan unngå det.
- Lad opp batteriene på et åpent sted med god ventilasjon og borte fra gnister eller åpen ild. Koble laderen fra strømuttaket før du kobler den til eller fra batteriet. Ha på deg beskyttelsesklær og bruk verktøy som er isolert.
- Føreren må være dyktig til og opplært i å kjøre i skråninger. Hvis man ikke er forsiktig i skråninger eller bakker kan man miste kontrollen og forårsake at kjøretøyet velter eller ruller, og dette kan føre til personskader eller dødsfall.
- Vær forsiktig når du håndterer drivstoff. Tørk opp eventuelt søl.
- Kontroller daglig at sperrebryterne fungerer som de skal. Hvis en bryter ikke virker, skifter du den før du bruker maskinen
- Før du prøver å starte motoren, må du sitte på setet, dra tilbake løftespaken og slippe den opp for å sikre at klippeenhetene er frakoblede. Kontroller at trekksystemet står i fri og at parkeringsbremsen er på.
- Du må være oppmerksom når du bruker maskinen. Slik unngår du å miste kontrollen:
  - Ikke kjør i nærheten av bunkere, grøfter, bekker eller andre fareområder.
  - Reduser hastigheten når du tar skarpe svinger. Unngå å starte og stoppe plutselig.
  - Se opp for trafikk når du krysser eller er i nærheten av veier. Overhold alltid vikeplikten.
  - Bruk bremsene når du kjører nedover, slik at du kjører sakte framover og har kontroll over maskinen.
- Slå av motoren før du tømmer gresskurvene.
- Hev klippeenheten når du kjører fra ett arbeidsområde til et annet.
- Ikke ta på motoren, lyddemperen eller eksosrøret mens motoren er i gang eller like etter at den er stoppet. Disse områdene er svært varme, og du kan brenne deg på dem.
- Før du reiser deg fra setet, må du sette styrespaken i fri (N), heve klippeenhetene og vente til spolene har sluttet å rotere. Sett på parkeringsbremsen. Stopp motoren, og ta ut tenningsnøkkelen.
- Vær forsiktig når du kjører på tvers i skråninger. Ikke start eller stopp plutselig når du kjører i oppover- eller nedoverbakke.
- Føreren må være dyktig til og opplært i å kjøre i skråninger. Uforsiktig kjøring i skråninger kan føre til at du mister kontrollen og at maskinen velter. Dette kan føre til personskader, eller i verste fall dødsfall.
- Hvis motoren stanser eller mister fart og ikke klarer å komme til toppen av skråningen, skal du ikke snu maskinen rundt. Du må alltid rygge sakte rett ned bakken.
- Hvis en person eller et dyr plutselig kommer inn på eller befinner seg i nærheten av klippeområdet, må du **slutte å klippe**. Hvis du ikke er forsiktig

## Toro Gressklippersikkerhet

Listen nedenfor inneholder sikkerhetsinformasjon som er beregnet for Toro-produkter, eller annen sikkerhetsinformasjon som du bør være klar over at ikke er inkludert i ANSI-standarden.

Dette produktet kan amputere hender og føtter og slenge gjenstander opp i luften. Følg alltid alle sikkerhetsinstruksjoner for å unngå alvorlige skader eller dødsulykker.

Hvis du bruker dette produktet til andre formål enn det er beregnet på, kan du utsette deg selv eller andre for fare.

### Bruk

- Lær deg hvordan du raskt kan stoppe motoren.
- Ha alltid på kraftig skotøy. Ikke bruk maskinen hvis du har på deg sandaler, tennissko eller joggesko. Bruk av vernesko og langbukser anbefales, og er påbudt i henhold til enkelte lokale bestemmelser og forsikringsforskrifter.

når du bruker maskinen, kan kombinasjonen av bakkevinkelen, rikosjetter og feilplasserte verneplater føre til at noen skades av gjenstander som slynges gjennom luften. Ikke fortsett å klippe før disse er fjernet fra området.

- Bruk alltid sikkerhetsbeltet ved bruk av maskinen.
- Når maskinen står uten tilsyn, må du sørge for at klippeenhetene er hevet, spolene ikke roterer, nøkkelen ikke står i tenningen og parkeringsbremsen er på.

## Vedlikehold og oppbevaring

- Kontroller at alle koblingene for hydrauliske ledninger er tette, og at alle hydrauliske slanger og ledninger er i god stand før systemet settes under trykk.
- Hold kropp og hender borte fra hull eller dyser som sprøyter ut hydraulisk væske under høyt trykk. Bruk papp eller papir til å lete etter lekkasjer, ikke hendene. Hydraulisk væske som kommer ut under trykk, kan trenge gjennom huden og forårsake alvorlige skader.
- Før du kobler fra eller utfører vedlikehold eller reparasjoner på det hydrauliske systemet, må du slippe ut alt trykket i systemet ved å stoppe motoren og senke klippeenhetene og det andre utstyret til bakkenivå.
- Kontroller med jevne mellomrom at drivstoffledningene er tette, og at de ikke er slitte. Stram og reparer dem etter behov.
- Hvis du må ha motoren i gang for å utføre en vedlikeholdsjustering, må du passe på at klær, hender, føtter og andre kroppsdeler ikke kommer i nærheten av klippeenhetene, tilbehør eller bevegelige deler, særlig skjermen på siden av motoren. Hold alle på avstand.
- La en autorisert Toro-forhandler kontrollere maksimal hastighet med en turteller, slik at det blir utført på en sikker og nøyaktig måte. Maks. turtall er 2900 o/min.
- Motoren må stenges før man sjekker oljen eller tilsetter olje til veivhuset.
- Ta kontakt med en autorisert Toro-forhandler hvis det er nødvendig med store reparasjoner eller du trenger hjelp.
- For å oppnå optimal ytelse og holde maskinen i sikkerhetsgodkjent stand bruker du bare ekte Toro-reservedeler og -tilbehør. Reservedeler og tilbehør som er laget av andre produsenter kan være

farlige, og de kan derfor føre til at garantien blir ugyldig.

- Koble klippeenhetene fra strømforsyningen ved å koble fra klippeenhetenes strømkoblinger før du utfører arbeid på klippeenhetene.

## Lydstyrke

Denne enheten har et garantert lydstyrkenivå på 98 dBA, med en usikkerhetsverdi (K) på 1 dBA.

Lydstyrkenivået ble fastsatt iht. prosedyrene som er beskrevet i ISO 11094.

## Lydtrykk

Denne enheten har et lydtrykknivå på 84 dBA ved operatørens øre, med en usikkerhetsverdi (K) på 1 dBA.

Lydtrykknivået ble fastsatt iht. prosedyrene som er beskrevet i EN 836.

## Vibrasjonsnivå

### Hånd-arm vibrasjonsnivå

Målt vibrasjonsnivå for høyre hånd = 0,33 m/s<sup>2</sup>

Målt vibrasjonsnivå for venstre hånd = 0,52 m/s<sup>2</sup>

Usikkerhetsverdi (K) = 0,26 m/s<sup>2</sup>

Målte verdier ble fastsatt iht. prosedyrene som er beskrevet i EN 836.

### Hele karosseriet

Målt vibrasjonsnivå = 0,12 m/s<sup>2</sup>

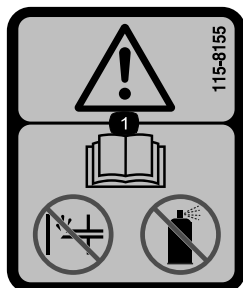
Usikkerhetsverdi (K) = 0,06 m/s<sup>2</sup>

Målte verdier ble fastsatt iht. prosedyrene som er beskrevet i EN 836.

# Sikkerhets- og instruksjonsmerker



Sikkerhetsmerker og instruksjoner er lett synlige for føreren og er plassert i nærheten av alle områder som representerer en potensiell fare. Bytt ut alle merker som er ødelagte eller mangler.



115-8155

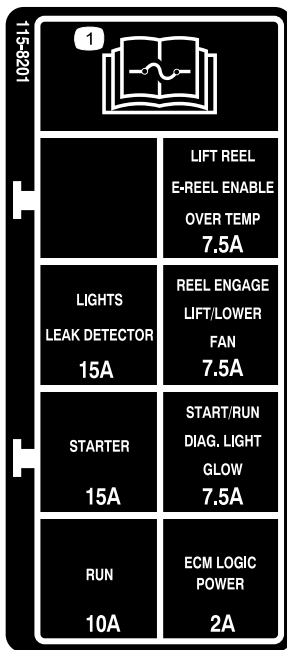
1. Advarsel – les *brugerhåndboken*, ikke prime, og bruk ikke startvæske.

GREENSMASTER 3XXX							
1	2		3		4		5
	3.8 MPH 6.1 Km/h	5.0 MPH 8.0 Km/h	3.8 MPH 6.1 Km/h	5.0 MPH 8.0 Km/h	3.8 MPH 6.1 Km/h	5.0 MPH 8.0 Km/h	3.8 MPH 6.1 Km/h
0.062" / 1.6mm	N/R	N/R	9	N/R	9	N/R	9
0.094" / 2.4mm	N/R	N/R	9	N/R	9	N/R	9
0.125" / 3.2mm	N/R	N/R	9	N/R	9	N/R	9
0.156" / 4.0mm	N/R	N/R	9	N/R	9	N/R	N/R
0.188" / 4.8mm	N/R	N/R	9	N/R	7	N/R	N/R
0.218" / 5.5mm	N/R	N/R	9	N/R	6	N/R	N/R
0.250" / 6.4mm	7	N/R	6	7	5	7	N/R
0.312" / 7.9mm	6	N/R	5	6	4	6	N/R
0.375" / 9.5mm	6	7	4	5	4	5	N/R
0.438" / 11.1mm	6	6	4	5	3	4	N/R
0.500" / 12.7mm	5	6	3	4	N/R	N/R	N/R
0.625" / 15.9mm	4	5	3	3	N/R	N/R	N/R
0.750" / 19.0mm	3	4	3	3	N/R	N/R	N/R
0.875" / 22.2mm	3	4	N/R	3	N/R	N/R	N/R
1.000" / 25.4mm	3	3	N/R	N/R	N/R	N/R	N/R

115-8156

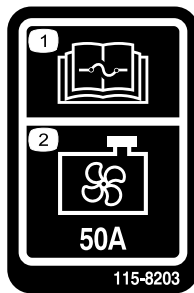
- |                           |                                  |                              |           |
|---------------------------|----------------------------------|------------------------------|-----------|
| 1. Spolehøyde             | 3. Åtteknivers klippeenhet       | 5. Klippeenhet med 14 kniver | 7. Sakte  |
| 2. Femknivers klippeenhet | 4. Klippeenhet med elleve kniver | 6. Spolehastighet            | 8. Hurtig |





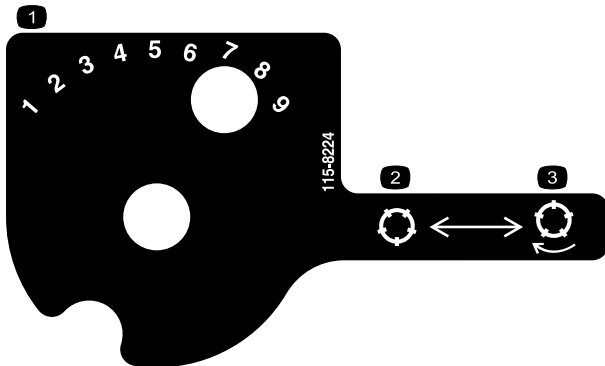
115-8201

1. Les *brakerhåndboken* for informasjon om sikringer.



115-8203

1. Les *brakerhåndboken* for informasjon om sikringer.
2. Radiatorvifte–50 A



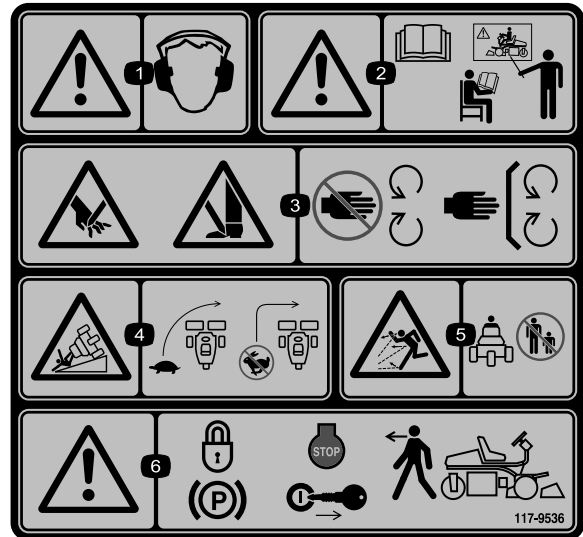
115-8224

1. Spolehastighet
2. Kople ut spole
3. Koble inn spole

### CALIFORNIA SPARK ARRESTER WARNING

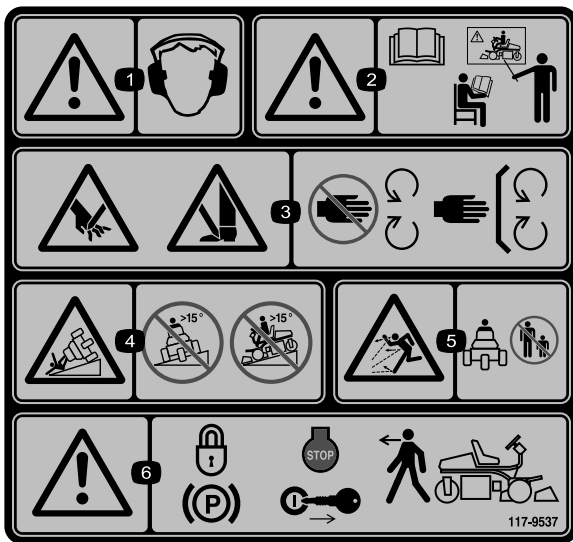
Operation of this equipment may create sparks that can start fires around dry vegetation. A spark arrester may be required. The operator should contact local fire agencies for laws or regulations relating to fire prevention requirements. 117-2718

117-2718



117-9536

1. Advarsel – bruk hørselsvern.
2. Advarsel – les *brakerhåndboken*. Ikke bruk maskinen med mindre du har fått opplæring.
3. Fare for å kutte/lemleste hender og føtter, gressklipperkniv – hold trygg avstand fra bevegelige deler og hold alle skydd og vern på plass.
4. Veltefare – senk hastigheten før du kjører inn i en sving.
5. Fare for at gjenstander slynges gjennom luften – hold personer i nærheten på trygg avstand fra maskinen.
6. Advarsel – sett på parkeringsbremsen, stopp motoren og ta nøkkelen ut av tenningen før du forlater maskinen.

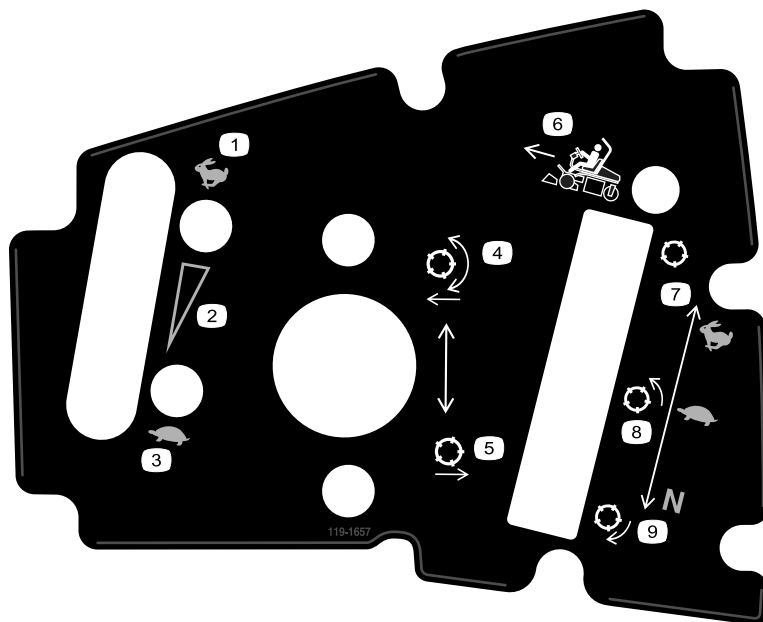


117-9537

### Erstatter 117-9536 for CE.

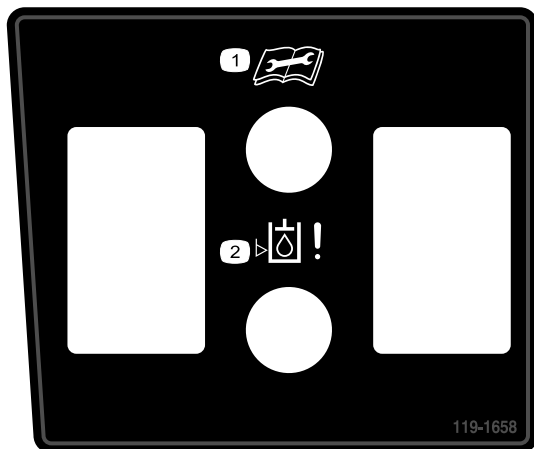
\* Dette sikkerhetsmerket inkluderer en skråningsadvarsel som kreves på maskinen for å være i overensstemmelse med den europeiske standarden for gressklippersikkerhet EN836:1997. Den konservative maksimale skråningsvinkelen for drift av denne maskinen foreskrives av og påkreves av denne standarden.

1. Advarsel – bruk hørselsvern.
2. Advarsel – les *brugerhåndboken*. Ikke bruk maskinen med mindre du har fått opplæring.
3. Fare for å kutte/lemleste hender og føtter, gressklipperkniv – hold trygg avstand fra bevegelige deler og hold alle skydd og vern på plass.
4. Velfare – maskinen må ikke brukes i skråninger med mer enn 15 graders helling.
5. Fare for at gjenstander slynges gjennom luften – hold personer i nærheten på trygg avstand fra maskinen.
6. Advarsel – sett på parkeringsbremsen, stopp motoren og ta nøkkelen ut av tenningen før du forlater maskinen.



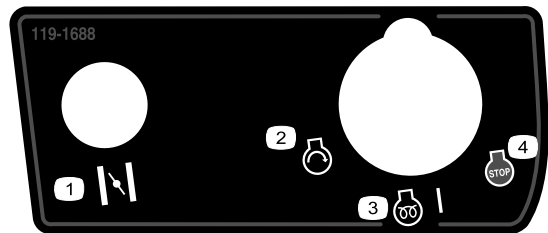
**119-1657**

- |   |                             |                           |
|---|-----------------------------|---------------------------|
| 1. Gass – hurtig                              | 4. Senk spolene og aktiver. | 7. Bruk ved transport     |
| 2. Gass – kontinuerlig regulerbar innstilling | 5. Hev spolene              | 8. Bruk ved klipping      |
| 3. Gass – sakte                               | 6. Styrespak                | 9. Fri – bruk for sliping |



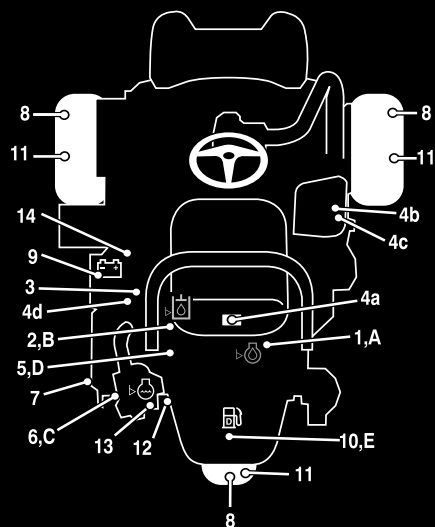
**119-1658**

1. Les *brugerhåndboken* før du utfører vedlikeholdsarbeid.
2. Varsellys for lekkasjedetektor.



**119-1688**

- |                               |                                |
|-------------------------------|--------------------------------|
| 1. Choke (kun bensinmodeller) | 3. Motor – forhåndsvarming, På |
| 2. Motor – start              | 4. Motor – stopp               |



**CHECK/SERVICE (daily)**

- 1. OIL LEVEL, ENGINE
- 2. OIL LEVEL, HYDRAULIC TANK
- 3. BRAKE FUNCTION
- 4. INTERLOCK SYSTEM:
  - 4a. SEAT INTERLOCK
  - 4b. NEUTRAL SENSOR
  - 4c. MOW SENSOR
  - 4d. PARKING BRAKE INTERLOCK
- 5. WATER SEPARATOR / FUEL FILTER
- 6. AIR CLEANER
- 7. RADIATOR SCREEN
- 8. TIRE PRESSURE (12-16 psi)
- 9. BATTERY
- 10. FUEL - DIESEL #2
- 11. WHEEL NUT TORQUE (70-90 FT-LBS)
- 12. FAN / ALTERNATOR / WATER PUMP BELT
- 13. COOLANT LEVEL
- 14. REEL SPEED / BACKLAP CONTROL

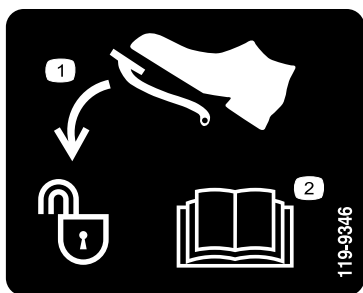
**FLUID SPECIFICATIONS / CHANGE INTERVALS**

See operator's manual for initial change	FLUID TYPE	CAPACITY		CHANGE INTERVALS		FILTER PART NO.
		L	QTS.	FLUID	FILTER	
A. ENGINE OIL	SAE 10W-30 CH-4	3.7*	3.9*	150 HRS.	150 HRS.	115-8189
B. HYDRAULIC OIL	ISO VG 46	18.9*	20*	800 HRS.	800 HRS.	108-5194
C. AIR CLEANER (CLEAN EVERY 50 HOURS)					200 HRS.	108-3811
D. FUEL FILTER					800 HRS.	110-9049
E. FUEL TANK	NO. 2 DIESEL	22.7	6.0 GAL.	DRAIN AND FLUSH, 2 YEARS		
F. COOLANT	50/50 ETHYLENE GLYCOL / WATER MIX	4.4	4.6	DRAIN AND FLUSH, 2 YEARS		

\*Including filter

119-9343

119-9343



119-9346

- 1. Trykk ned pedal for å låse opp
- 2. Les *brugerhåndboken* for ytterligere informasjon.



**Batterisymboler**

Noen av eller alle disse symbolene finnes på ditt batteri.

- 1. Eksplosjonsfare
- 2. Ingen bål, åpne flammer eller røyk.
- 3. Kaustisk væske / fare for brannskår
- 4. Bruk vernebriller.
- 5. Les *brugerhåndboken*.
- 6. Hold andre på trygg avstand fra batteriet.
- 7. Bruk vernebriller – eksplosive gasser kan påføre deg blindhet og andre skader..
- 8. Batterisyre kan forårsake blindhet og alvorlige brannskader.
- 9. Skyll straks øynene med vann og søk legehjelp.
- 10. Inneholder bly – må ikke kastes.

# Montering

## Løse deler

Bruk diagrammet nedenfor som en sjekklister for å kontrollere at alle delene er sendt.

Prosedyre	Beskrivelse	Ant.	Bruk
<b>1</b>	Veltebøyle	1	Monter veltebøylene.
	Bolt (1/2 x 3 3/4 tomme)	4	
	Flensmutter (1/2 tomme)	4	
<b>2</b>	Sett for setemontering	1	Montere setet på setebasen.
<b>3</b>	Ratt	1	Montere rattet.
	Låsemutter (1 1/2 tommer)	1	
	Skive	1	
	Rattlokk	1	
<b>4</b>	Ingen deler er nødvendige	–	Aktivere og lade batteriet.
<b>5</b>	Gresskurvkrok	6	Monter gresskurvkrokene.
	Flensbolter	12	
<b>6</b>	Styrestag	1	Installer klippeenhetene
	Klippeenhet (modell 04613, 04614, eller 04615)	3	
	Klippeenhetens øvre vekt	3	
	Sokkelskruer med sekskanthode	6	
	Gresskurv	3	
<b>7</b>	Vektsett, 121–6665 (kjøpes separat) NB: Ikke nødvendig for enheter som er utstyrt med et trehjulsdriftsett.	1	Legg på vekt bak.
<b>8</b>	Varselmerke 117-9537	1	Monter EU-merker, om nødvendig.

## Media og ekstradelar

Beskrivelse	Ant.	Bruk
Brukerhåndbok (trekkenhet)	1	Les denne før du tar maskinen i bruk.
Brukerhåndbok for motoren (motor)	1	
Delekatalog	1	Ta vare på for fremtidig bestilling av deler.
Opplæringsmateriale for føreren	1	Se denne før du tar gressklipperen i bruk.
Inspeksjonsskjema for forhåndslevering	1	Ta vare på for fremtidig bruk.
Støysertifikat	1	
Sertifiseringsdokument	1	
Tenningsnøkler	2	Start motoren.

# 1

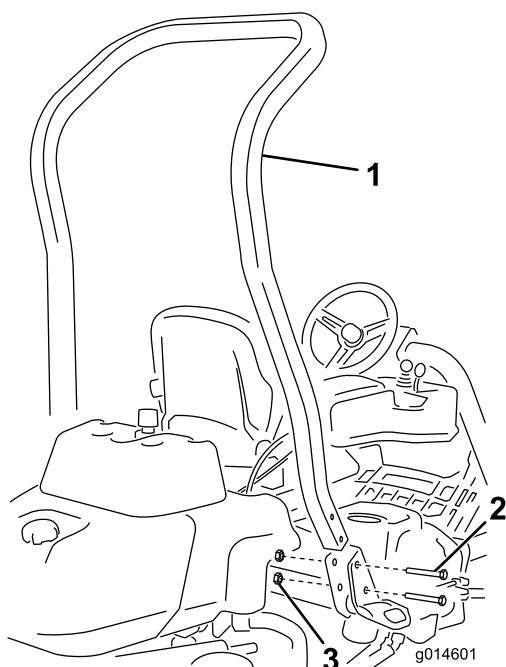
## Montere veltebøylen

Deler som er nødvendige for dette trinnet:

1	Veltebøyle
4	Bolt (1/2 x 3 3/4 tomme)
4	Flensmutter (1/2 tomme)

### Prosedyre

1. Fjern den øverste kassestøtten fra kassen.
2. Ta veltebøylen ut av kassen.
3. Monter veltebøylen i lommene på hver side av maskinen ved bruk av fire bolter (1/2 x 3 3/4 tommer) og fire flensmuttere (1/2 tomme) (Figur 3)



Figur 3

1. Veltebøyle
2. Bolt (1/2 x 3 3/4 tomme)
3. Flensmutter (1/2 tomme)

4. Stram til festene med et moment på 136–149 Nm.

# 2

## Montere setet

Deler som er nødvendige for dette trinnet:

1	Sett for setemontering
---	------------------------

### Prosedyre

Få ditt ønskede setesett fra leverandøren din, og monter det som anvist i bruksanvisningen som følger med.

# 3

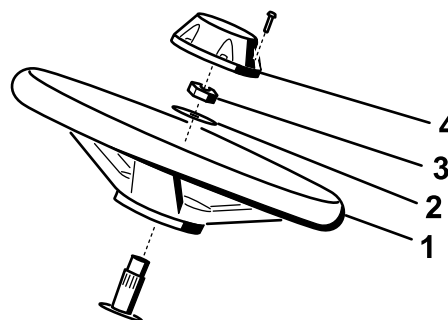
## Montere rattet

Deler som er nødvendige for dette trinnet:

1	Ratt
1	Låsemutter (1 1/2 tommer)
1	Skive
1	Rattlokk

### Prosedyre

1. Før rattet på rattstangen (Figur 4).



g014687

Figur 4

1. Ratt
2. Skive
3. Låsemutter
4. Løkk

2. Før skiven på rattstangen (Figur 4).

3. Fest rattet til stangen med en låsemutter og stram den til med et moment på 27–35 Nm (Figur 4).
4. Sett lokket på rattet og fest med en skrue (Figur 4).

# 4

## Aktivere og lade batteriet

### Ingen deler er nødvendige

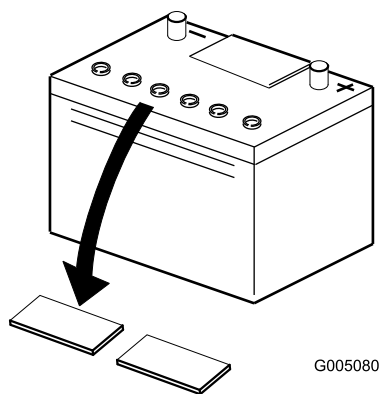
### Prosedyre

Bruk i første omgang kun elektrolytt (egenvekt på 1,265) for å fylle batteriet.

1. Fjern festene og batteriklemmen, og løft ut batteriet.

**Viktig: Prøv ikke å tilsette elektrolytt mens batteriet er i maskinen. Du kan komme til å søle, og forårsake korrosjon.**

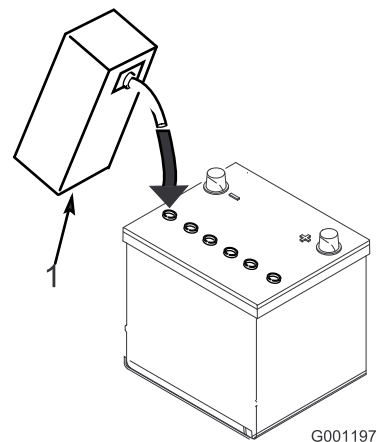
2. Rengjør toppen av batteriet og fjern utluftingshettene (Figur 5).



Figur 5

1. Utluftingshetter

3. Fyll hver celle forsiktig med elektrolytt til platene er dekket med ca. 6 mm væske (Figur 6).



Figur 6

1. Elektrolytt

4. La elektrolytten trekke inn i platene i ca. 20–30 minutter. Etterfyll etter behov for å holde elektrolyttnivået på ca. 6 mm fra bunnen av påfyllingsbrønnen (Figur 6).

### ⚠ ADVARSEL

Når batteriet lades, utvikles det gasser som kan eksplodere.

Røyk aldri i nærheten av batteriet, og hold gnister og åpen ild borte fra batteriet.

5. Koble en batterilader på 2–4 A til batteripostene. Lad batteriet i to timer ved 4 A eller i fire timer ved 2 A til den spesifikke egenvekten er 1,250 eller høyere og temperaturen er minst 16°C med fri gassutviklingen i alle cellene.
6. Når batteriet er oppladet, kobler du laderen fra strømuttaket og batteripolene.

**Merk:** Etter at batteriet har blitt aktivert, tilsett kun destillert vann for å erstatte normalt tap, selv om vedlikeholdsfrie batterier ikke skal kreve vann under normale driftsforhold.

### ADVARSEL

#### CALIFORNIA Proposition 65-advarsel

Batteripoler, klemmer og tilknyttet tilbehør inneholder bly og blyforbindelser, kjemikalier som er kjente i staten California for å føre til kreft og forplantningsskader. Vask hendene etter at du har håndtert et batteri.

## ⚠ ADVARSEL

Batteripolene eller metallverktøy kan kortslutte mot metallkomponenter og forårsake gnister. Gnistene kan føre til at batterigassene eksploderer, noe som kan forårsake personskade.

- Når du fjerner eller monterer batteriet, må du passe på at batteripolene ikke kommer i kontakt med metalleder på gressklipperen.
- La ikke metallverktøy kortslutte mellom batteripolene og metalleder på gressklipperen.

## ⚠ ADVARSEL

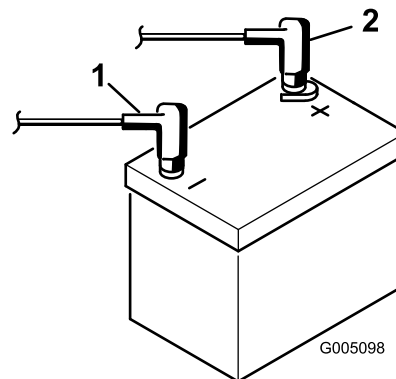
Hvis man ikke aktiverer batteriet på korrekt måte, kan dette føre til at batteriet avgir store mengder gass og/eller ødelegges tidligere enn ellers.

7. Plasser batteriet i batteriholderen, og fest med de tidligere fjernede batteriklemmene og festene.
8. Koble den positive kabelen (rød) til den positive (+) polen og den negative kabelen (svart) til den negative (-) polen, og fest dem med bolter og mutre (Figur 7). Skyv gummihetten over den positive polen for å forhindre muligheten for kortslutning.

## ⚠ ADVARSEL

Feilaktig ruting av batterikabler kan skade traktoren og kablene og forårsake gnister. Gnistene kan føre til at batterigassene eksploderer, noe som kan forårsake personskade.

- Koble alltid fra den negative (svarte) batterikabelen før du kobler fra den positive (røde) kabelen.
- Koble alltid til den positive (røde) batterikabelen før du setter på den negative (svarte) kabelen.



Figur 7

1. Negativ (-)
2. Positiv (+)

# 5

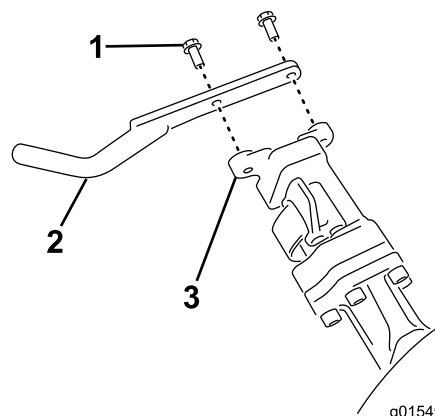
## Montere gresskurvkrokene

Deler som er nødvendige for dette trinnet:

6	Gresskurvkrok
12	Flensbolter

## Prosedyre

Monter seks gresskurvkroker på endene av hjuloppheingsarmbøylene ved bruk av tolv flensbolter (Figur 8).



Figur 8

1. Flensbolt
2. Gresskurvkrok
3. Hjuloppheingsarmbøyle



# 6

## Montere klippeenhetene

Deler som er nødvendige for dette trinnet:

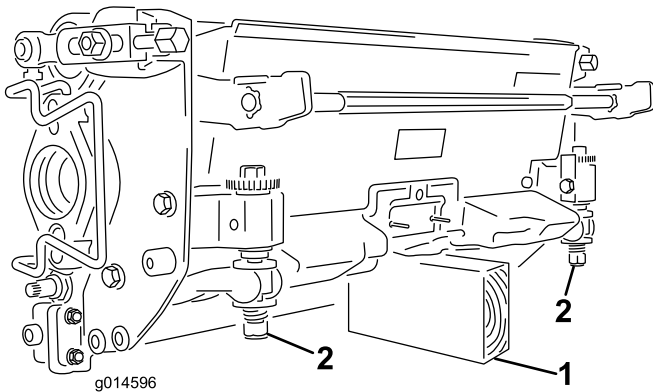
1	Styrestag
3	Klippeenhet (modell 04613, 04614, eller 04615)
3	Klippeenhetens øvre vekt
6	Sokkelskruer med sekskanthode
3	Gresskurv

### Prosedyre

**Merk:** Når du sliper, stiller inn klippehøyden eller utfører annet vedlikehold på klippeenhetene, må du oppbevare klippeenhetenes spolemotorer på lagringsplassen på fremsiden av hjulopphengsarmene for å forhindre at de skades.

**Viktig:** Ikke hev hjulopphengset til transportstilling når spolemotorene er i holderne på maskinens ramme. Dette kan føre til skade på motorer eller slanger.

**Viktig:** Når klippeenheten må vippes rundt for å vise motstålet/spolen, støtt opp bakkdelen for å sikre at mutrene på bakkdelen av motstålets justeringsskruer ikke hviler på arbeidsflaten (Figur 9).



Figur 9

1. Støtte (følger ikke med)    2. Justeringsskruemutter for motstål (to)

**Merk:** Alle klippeenheter fraktes med motvekten festet på høyre side og motormontering og drivkoblingen montert på venstre side av klippeenheten.

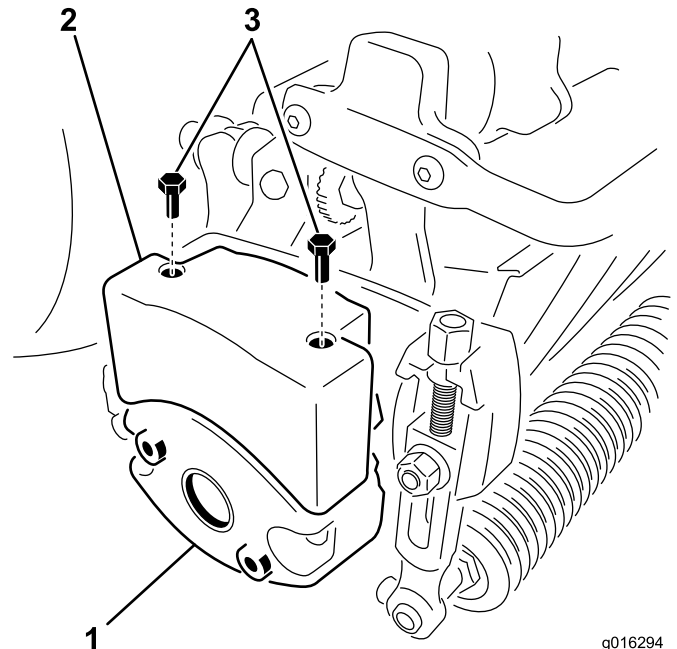
1. Koble fra klippeenhetens strømkoblinger, se Klippeenhetenes strømkoblinger (side 23).

### ▲ FORSIKTIG

Hvis du ikke kobler fra strømmen til klippeenhetene, kan noen starte klippeenhetene utilsiktet og forårsake alvorlig skade på hender og føtter.

**Koble alltid fra klippeenhetenes strømkoblinger før du utfører arbeid på klippeenhetene.**

2. Påfør smørefett på innsiden av drivkoblingen.
3. Klippeenheten leveres uten fremre valse. Du får tak i en valse (modellnr. 04625, 04626 eller 04627) hos din lokale Toro-forhandler. Monter valsen ved hjelp av de løse delene som leveres med klippeenheten og installasjonsveiledningen som følger med valsen.
4. Fjern de to boltene som fester vekten på venstre side av klippeenheten (Figur 10).



Figur 10

1. Klippevekt (vend opp ned)    3. Sokkelskruer med sekskanthode  
2. Øvre vekt

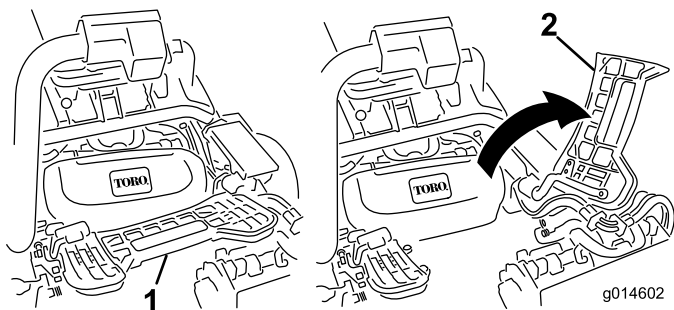
5. Roter vekten 180 grader så de åpne skruerhullene som var på undersiden av vekten nå er på topp. Monter vekten til klippeenheten ved hjelp av boltene du fjernet tidligere.
6. Monter en øvre vekt til klippeenhetsvekten ved hjelp av to sokkelskruer med sekskanthode (Figur 10).
7. Skal du montere den midtre klippeenheten, må du løfte opp fothvileren og svinge den opp, slik at

det er mulig å komme til stillingen til den midtre klippeenheten (Figur 11).

### **⚠ FORSIKTIG**

Fothvileren kan klemme fingre dersom den faller ned i lukket stilling.

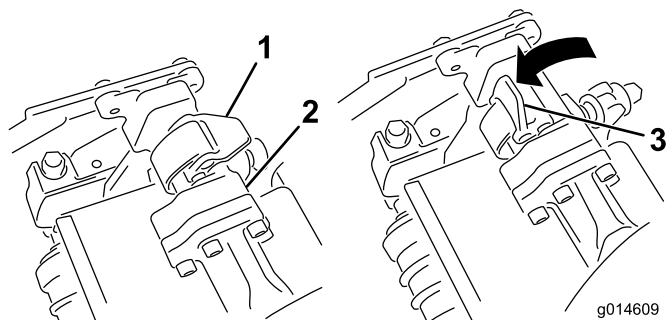
Hold fingrene vekk fra området til fothvileren mens den er i åpen stilling.



**Figur 11**

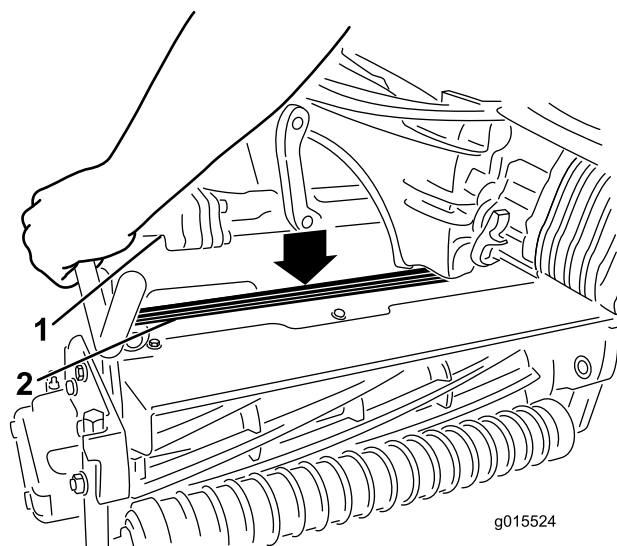
1. Fothviler – lukket      2. Fothviler – åpen

8. Sett klippeenheten under hjulopphegsarmen.
9. Åpne låsene på hjulopphegsarmbøylen slik at de peker opp (dvs. at de er åpne)(Figur 12, og trykk hjulopphegsarmen ned så bøylen ligger over klippeenheten (Figur 13).



**Figur 12**

1. Lås – lukket stilling      3. Lås – åpen stilling
2. Hjulopphegsarmbøyle



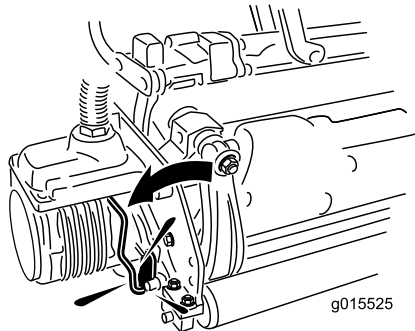
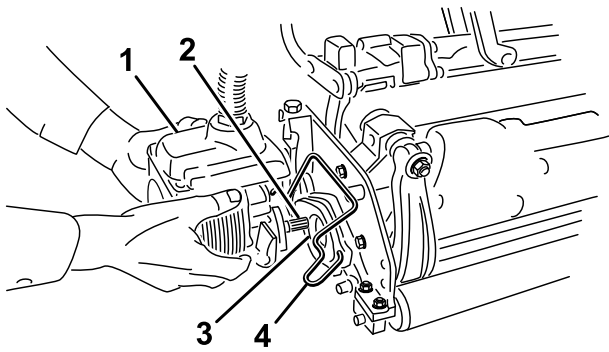
**Figur 13**

1. Hjulopphegsarmbøyle      2. Klippeenhetsbøyle

10. Skyv låsene ned og rundt klippeenhetsbøylen og lås dem slik at de sitter på plass(Figur 12).

**Merk:** Du vil høre og føle et "klikk" når låsene er låst riktig på plass.

11. Dekk kileakselen i klippeenhetsmotoren med rent smørefett (Figur 14).
12. Sett motoren inn på klippeenhetens venstre side (fra brukerens synspunkt), og dra motorholdebøylen på klippeenheten mot motoren til du hører et "klikk" på begge sider av den (Figur 14).



**Figur 14**

- |               |                         |
|---------------|-------------------------|
| 1. Spolemotor | 3. Hulrom               |
| 2. Kileaksel  | 4. Holdebøyle for motor |

# 8

## Montere EU-merker

**Deler som er nødvendige for dette trinnet:**

1	Varselmerke 117-9537
---	----------------------

### Prosedyre

Hvis denne maskinen skal brukes i EU, skal varselmerket 117-9537 festes over varselmerket 117-9536.

13. Monter en gresskurv på kurvkrokene på hjulopphengsarmen.
14. Gjør det samme på de andre klippeenhetene.
15. Koble til klippeenhetens strømkoblinger, se Klippeenhetenes strømkoblinger (side 23).

# 7

## Legge på vekt bak

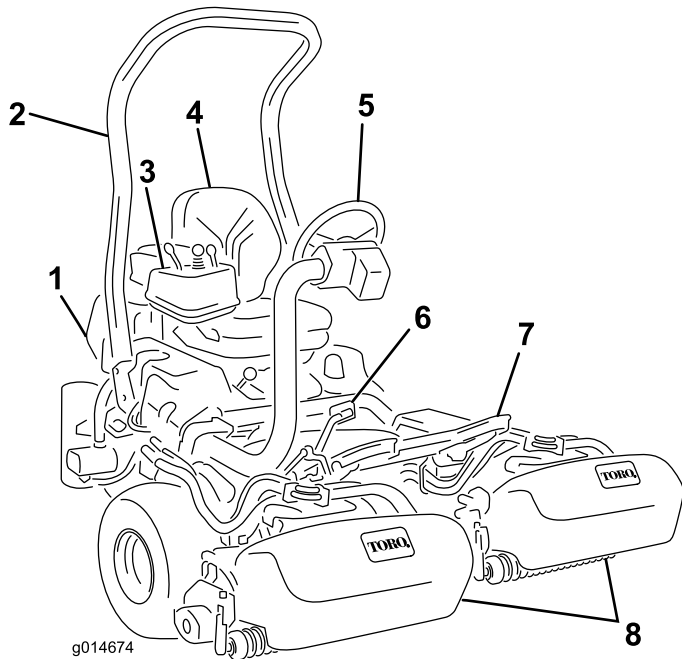
**Deler som er nødvendige for dette trinnet:**

1	Vektsett, 121-6665 (kjøpes separat) <b>NB:</b> Ikke nødvendig for enheter som er utstyrt med et trehjulsdriftssett.
---	---

### Prosedyre

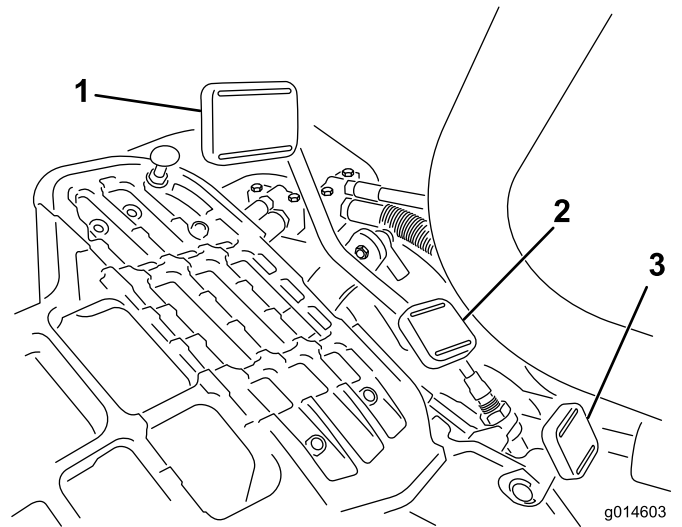
Enheter er i samsvar med ANSI B71.4-2004- og EN 836-standardene når den er utstyrt med vektsett 119-7129 (tohjulsdrevne enheter) eller 120-5750 (trehjulsdrevne enheter).

# Oversikt over produktet



Figur 15

- |                  |                            |
|------------------|----------------------------|
| 1. Motor         | 5. Ratt                    |
| 2. Veltebøyle    | 6. Trekkpedal              |
| 3. Kontrollpanel | 7. Fothviler               |
| 4. Sete          | 8. Trommel med gresskurver |



Figur 16

- |                          |                          |
|--------------------------|--------------------------|
| 1. Trekkpedal – fremover | 3. Styrearmens låsepedal |
| 2. Trekkpedal – bakover  |                          |



Figur 17

## Kontroller

### Trekkpedal

Trekkpedalen (Figur 16) har tre funksjoner: bevege maskinen forover, bakover og stanse maskinen. Trykk ned den øvre delen av pedalen for å kjøre fremover, og den nedre delen av pedalen for å kjøre bakover eller for å hjelpe til med å stanse opp når du kjører fremover. Sett også pedalen i fri når du vil stanse maskinen. Du må ikke lene hælen på reverspedalen når du kjører fremover (Figur 17).

Bakkehastighetene er som følger:

- 3–8 km/t for klippehastighet fremover
- Maksimal transporthastighet 16 km/t
- 4 km/t revershastighet

### Styrearmens låsepedal

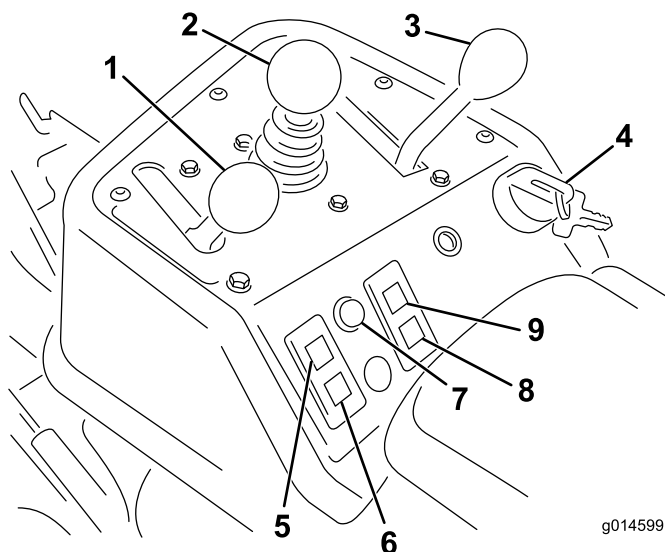
Trykk ned pedalen (Figur 16), hev eller senk styrearmen til et behagelig nivå, og slipp deretter pedalen for å låse armen.

**Merk:** Flytt styrearmen helt frem før du løfter setet.

### Gasskontroll

Føreren kan variere farten med gasspedalen (Figur 18). Hvis du beveger gasskontrollen mot hurtig-stillingen, øker turtallet, og hvis du beveger gasskontrollen mot sakte-stillingen, reduseres turtallet.

**Merk:** Motoren kan ikke stanses ved hjelp av gasskontrollen.



**Figur 18**

- |   |  |
|---|--|
| 1. Gasskontroll                                 | 6. Batterivarsellampe                  |
| 2. Kontroll for heving/senking av klippeenheten | 7. Indikatorlampe                      |
| 3. Styrespak                                    | 8. Indikatorlampe for glødepluggen     |
| 4. Tenningsbryter                               | 9. Indikatorlampe for vanntemperaturen |
| 5. Motoroljetrykklampe                          |  |

## Kontroll for heving/senking av klippeenheten

Hvis du flytter kontrollen (Figur 18) fremover mens maskinen er i drift, senkes klippeenhetene og spolene aktiveres. Trekk spaken bakover for å stanse spolene og heve klippeenhetene. Under drift kan spolene stanses ved å dra spaken raskt tilbake for så å slippe den igjen. Du kan starte spolene på nytt ved å dra kontrollen fremover.

## Styrespak

Styrespaken (Figur 18) har to trekkvalg samt en Nøytral-stilling. Det er tillatt å skifte fra klipping til transport eller omvendt (ikke til nøytral) mens maskinen er i bevegelse. Dette vil ikke forårsake skade.

- Bakre stilling – nøytral og sliping
- Midtre stilling – klipping
- Fremre stilling – transport

## Tenningsbryter

Sett nøkkelen i bryteren (Figur 18), og vri den med klokken så langt som mulig mot Start-stillingen for å

starte motoren. Slipp nøkkelen så snart motoren starter. Nøkkelen vil flytte seg til På-stillingen. Stopp motoren ved å vri nøkkelen mot klokken til av-stillingen.

## Batterivarsellampe

Lampen (Figur 18) lyser når det er lavt ladenivå på batteriet.

## Indikatorlampe for oljetrykket

Indikatorlampen (Figur 18) lyser når oljetrykket i motoren synker til under et sikkert nivå.

## Indikatorlampe for vanntemperaturen

Indikatorlampen (Figur 18) lyser og motoren slår seg automatisk av når temperaturen på kjølevæsken i motoren blir for høy. Hvis motoren slås av, kan du starte den og bruke maskinen i ti sekunder før motoren slås av igjen. Dette vil gi deg muligheten til å flytte maskinen til et sted der den kan avkjøle seg.

## Indikatorlampe

Indikatorlampen (Figur 18) lyser når maskinsensorene oppdager en feil på et av maskinens systemer. Stopp arbeidet ditt hvis denne lampen tennes, og kjør til et trygt sted der du eller en tekniker kan undersøke problemet. Se Diagnostisering av serviceindikatoren (side 48) for mer informasjon om å undersøke systemfeil ved bruk av indikatorlampen.

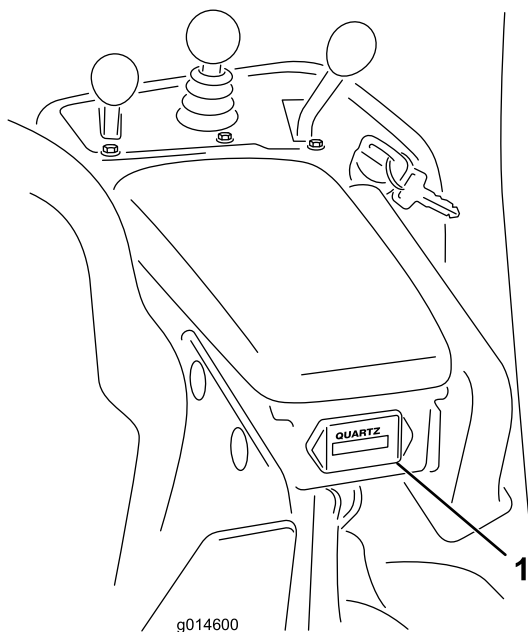
## Glødepluggindikator

Glødepluggindikatoren (Figur 18) lyser når glødepluggene er på.

**Merk:** Glødepluggindikatoren kan lyse et kort øyeblikk etter at motoren har startet, dette er normalt.

## Timeteller

Timetelleren (Figur 19) viser totalt antall timer maskinen har blitt brukt. Den virker så snart nøkkelbryteren vris til på-stillingen.

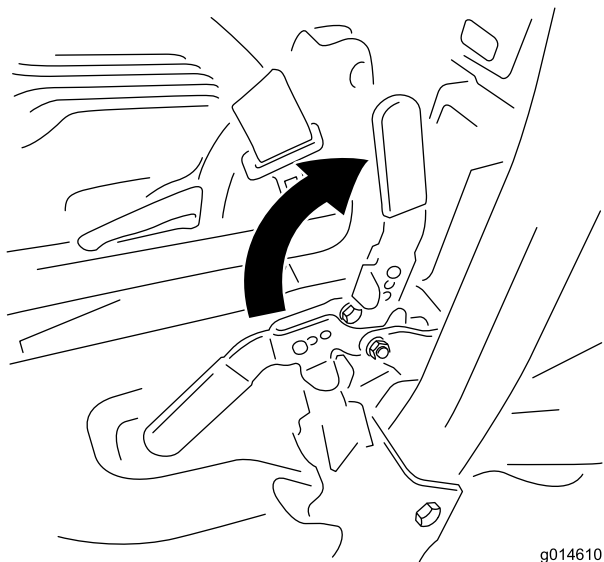


**Figur 19**

1. Timeteller

## Parkeringsbremsespak

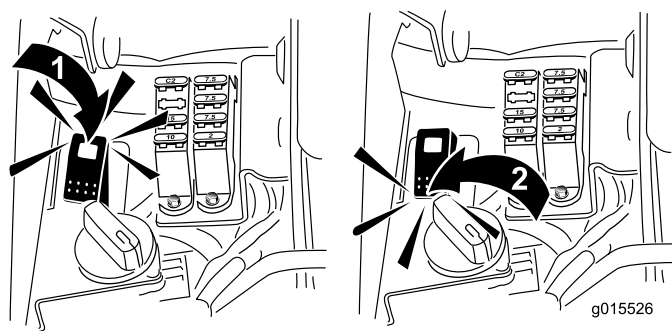
Trekk bremsespaken opp (Figur 16) for å bruke parkeringsbremsen. Trykk den forover og nedover for å koble den ut. Aktiver alltid parkeringsbremsen når du forlater maskinen.



**Figur 20**

## Slipebryter

Slipebryteren sitter under plastdekselet til venstre for setet. Bruk slipebryteren (Figur 21) sammen med kontrollspaken for senking og heving av klippeenhetene for å slipe spolene.

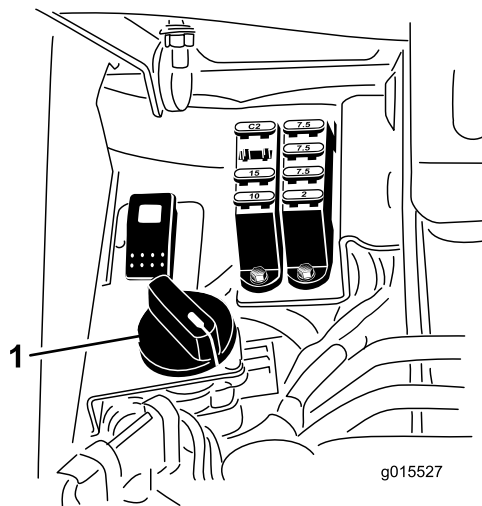


**Figur 21**

1. Slipebryter – slipestilling
2. Slipebryter – klippestilling

## Spolehastighetskontroll

Spolehastighetskontrollen sitter under plastdekselet til venstre for setet. Bruk spolehastighetskontrollen (Figur 22) for å justere turtallet på spolene.



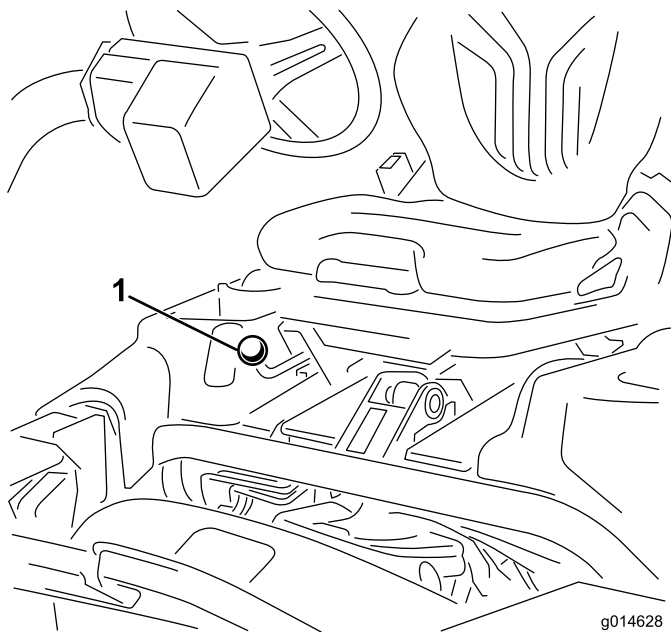
**Figur 22**

1. Spolehastighetskontroll

## Justeringsspak for sete

Setets justeringsspak finnes foran, i høyre hjørne av setet (Figur 23), og med den kan du justere setet frem- og bakover. Skyv spaken mot venstre (mot midten), for å utløse låsen og skyve setet.

**Merk:** Hvis du har behov for ytterligere justering av setet, kan du fjerne de fire boltene som fester setet til basen og flytte setet til det andre settet av monteringshull.



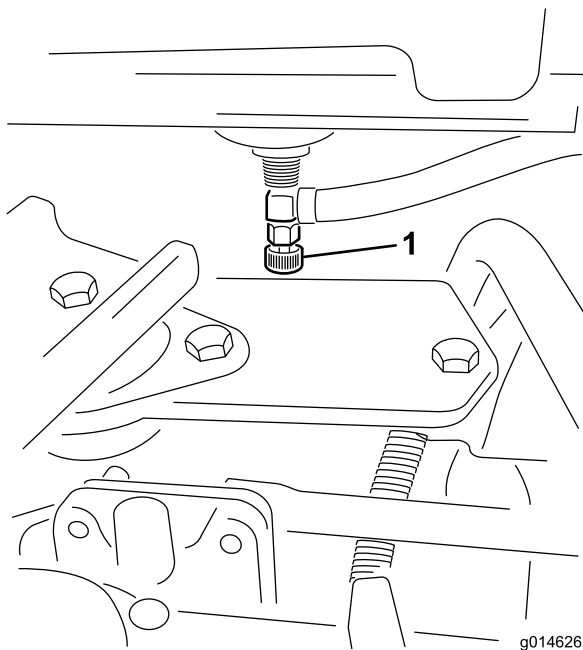
Figur 23

1. Setejusteringsspak

**Merk:** Før du løfter setet, skyv det til den bakerste stillingen og flytt styrearmen helt frem.

## Bensinkran

Steng av bensinkranen (Figur 24) bak setet og under drivstofftanken når du oppbevarer eller transporterer maskinen på lastebil eller tilhenger.

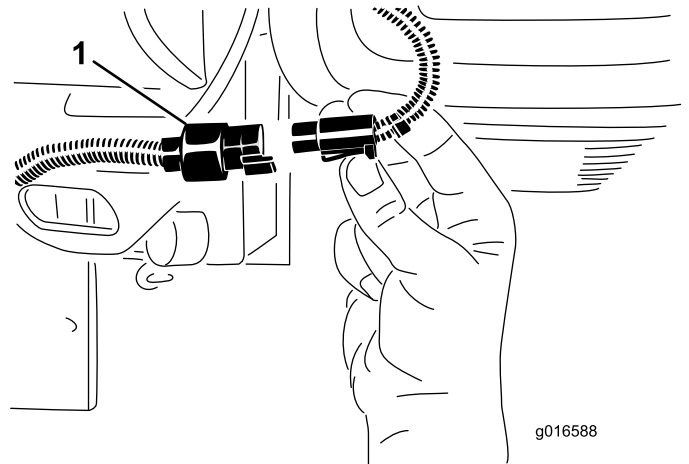


Figur 24

1. Bensinkran (under drivstofftanken)

## Klippeenhetenes strømkoblinger

Før du monterer, fjerner eller utfører arbeid på klippeenhetene, koble klippeenhetene fra strømforsyningen ved å koble fra klippeenhetenes strømkoblinger (Figur 25), som finnes ved bunnen av veltebøylen på venstre side av trekkenheten. Koble til koblingene før drift av maskinen.



Figur 25

1. Klippeenhetens strømkoblinger

## ⚠ FORSIKTIG

Hvis du ikke kobler fra strømmen til klippeenhetene, kan noen starte klippeenhetene utilsiktet og forårsake alvorlig skade på hender og føtter.

Koble alltid fra klippeenhetenes strømkoblinger før du utfører arbeid på klippeenhetene.

## Spesifikasjoner

**Merk:** Spesifikasjoner og konstruksjon kan forandres uten varsel.

Klippebredde	151 cm
Hjulets slitebane	128 cm
Hjulavstand	123 cm
Total lengde (m/kurvene)	249 cm
Total bredde	179 cm
Total høyde	205 cm
Netto vekt m/spoler (11 kniver)	Se trekkenhetens seriemerke (Figur 1).

## Tilbehør

Et utvalg av Toro-godkjent tilbehør kan bruke sammen med maskinen for å forbedre og utvide dens

funksjoner. Kontakt din Authorisert Toro-forhandler eller distributør eller besøk [www.Toro.com](http://www.Toro.com) for å få en liste over alt godkjent tilbehør.

# Bruk

**Merk:** Angi hva som er høyre og venstre side på maskinen ved å stå i normal arbeidsstilling.

## Sikkerhet først

Vi ber deg om å lese nøye gjennom alle sikkerhetsinstrukser og -merker i avsnittet om sikkerhet. Kunnskap om dette kan forhindre personskader.

Bruk av beskyttelsesutstyr, for eksempel for (men ikke begrenset til) øynene, ørene, føttene og hodet, anbefales.

### **▲ FORSIKTIG**

**Denne maskinen har en lydstyrke på over 85 dB(A) ved operatørens øre og kan føre til hørselsskade hvis du utsettes for denne lydstyrken i lengre perioder.**

**Bruk hørselsvern når du bruker denne maskinen.**

## Kontrollere motoroljen

Motoren leveres med olje i veivhuset. Oljenivået må imidlertid sjekkes før og etter at motoren startes for første gang.

Veivhusets kapasitet er på ca. 3,7 liter med filter.

Bruk motorolje av høy kvalitet som overholder følgende spesifikasjoner:

- Nødvendig API-klassifisering: CH-4, CI-4 eller høyere
- Anbefalt olje: SAE 10W-30
- Alternativ olje: SAE 15W-40

Toro Premium-motorolje er tilgjengelig fra din distributør i viskositetsområdet 10–30 W. Se delekatalogen for delenumre.

**Merk:** Den beste tiden for å sjekke motoroljen er når motoren er kald før den har blitt startet for dagen. Hvis den allerede har blitt kjørt, la oljen flyte tilbake ned i bunnpannen i minst ti minutter før du sjekker oljen. Hvis oljenivået er på eller under ”add”-merket på peilestaven, tilfør mer olje til oljenivået når ”full”-merket. **IKKE FYLL PÅ FOR MYE.** Hvis oljenivået er mellom ”full”- og ”add”-merkene, trenger du ikke fylle på mer olje.

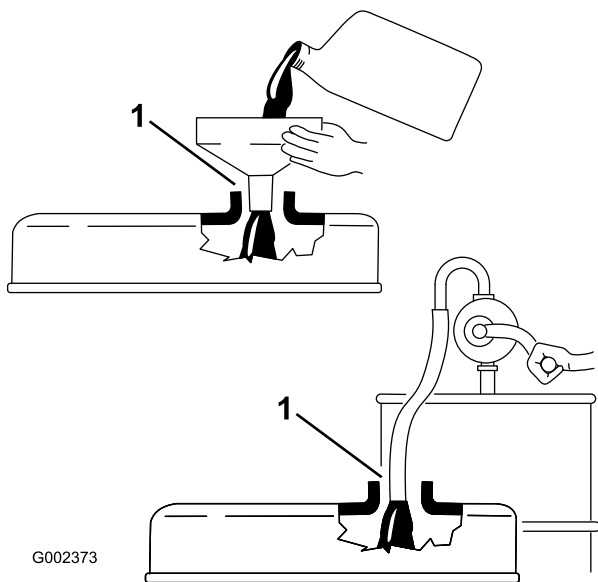
**Viktig:** Kontroller at motoroljenivået er mellom øvre og nedre grense på oljemåleren. Motorsvikt kan inntreffe som et resultat av for mye eller for lite motorolje.

1. Sett maskinen på en jevn flate.



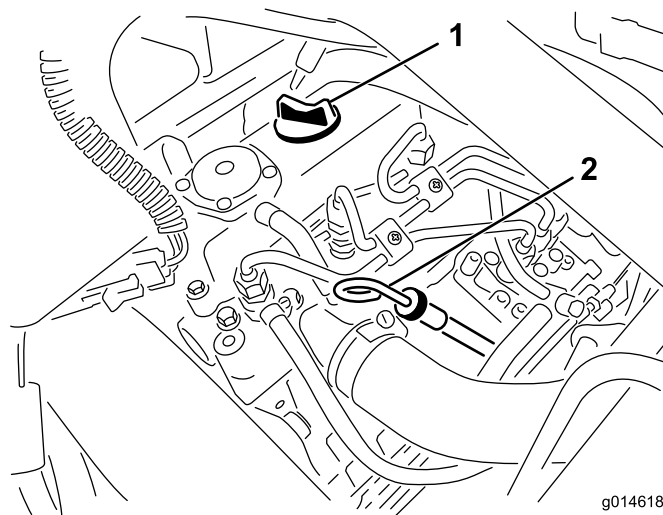
2. Ta ut peilestaven og tørk den med en ren fille (Figur 27). Sett peilestaven inn i røret, og pass på at den når helt ned. Fjern peilestaven fra røret, og sjekk oljenivået. Hvis oljenivået er lavt, fjern oljelokket fra ventildekslet og fyll **sakte** på nok til å heve nivået til merket "full" på peilestaven. Hell i olje sakte, og kontroller nivået ofte underveis. **Ikke** fyll på for mye.

**Viktig:** Pass på at du tar ut peilestaven når du fyller olje på maskinen. Når du fyller på motorolje, *må det være en klaring mellom oljepåfyllingsinnretningen og hullet i ventildekslet som vist på Figur 26.* Denne klaringen er nødvendig for å sikre ventilasjon under påfyllingen, noe som forhindrer at det renner olje inn i ventilatoren.



Figur 26

1. Merk klaring



Figur 27

1. Påfyllingslokk
2. Peilestav

3. Sett peilestaven på plass igjen.
4. Start og kjør maskinen på tomgang i 30 sekunder, og slå så av motoren. Vent i 30 sekunder, gjenta så trinn 2–3.

**Viktig:** Kontroller oljenivået hver 8. driftstime eller daglig. Skift oljen og filteret etter de første 50 driftstimene og deretter etter hver 150. time. Hvis motoren brukes under ekstremt støvete eller skitne forhold, må du imidlertid bytte oljen oftere.

5. Sett peilestaven på plass, og skru på oljelokket.

## Fylle tanken

Bruk kun rent, ferskt dieseldrivstoff eller biodieseldrivstoff med lavt (<500 ppm) eller ultralavt (<15 ppm) svovelinnhold. Minimumsklassifisering for cetan bør være 40. Ikke kjøp mer drivstoff enn det som kan brukes opp i løpet av 180 dager, dette for å sikre at drivstoffet er ferskt.

Drivstofftankkapasitet: 22,7 l

Bruk dieseldrivstoff av sommertype (nr. 2-D) ved temperaturer over -7 °C og vintertype (nr. 1-D eller nr. 1-D/2-D) under denne temperaturen. Når man bruker drivstoff av vintertype ved lavere temperaturer, medfører det et lavere flammepunkt og kaldflytkarakteristika som gjør det lettere å starte og som reduserer tetting av drivstoffilteret.

Bruk av drivstoff av sommertype over -7 °C medfører lengre levetid for drivstoffpumpen og gir økt effekt sammenliknet med drivstoff av vintertype.

## ⚠ FARE

Under visse forhold er diesel og dampen fra drivstoff svært brannfarlig og eksplosivt. En brann eller eksplosjon forårsaket av drivstoff, kan påføre deg og andre brannskader og forårsake skade på eiendom.

- Bruk en trakt når du fyller tanken, og fyll den utendørs på et åpent sted når motoren er slått av og kald. Tørk opp eventuelt drivstoffsøl.
- Tanken må ikke fylles helt opp. Fyll drivstoff på tanken helt til nivået når 6 til 13 mm under bunnen av påfyllingshalsen. Dette tomrommet i tanken gir drivstoffet plass til å utvide seg.
- Røyk aldri når du håndterer drivstoff, og hold deg borte fra åpen ild eller steder der drivstoffgass kan antennes av gnister.
- Drivstoff skal lagres i en ren, forseglet og sikkerhetsgodkjent beholder.

### Klar for biodiesel

Denne maskinen kan også bruke biodieselblandet drivstoff opp til B20 (20 % biodiesel, 80 % petrodiesel). Petrodieseldelen skal ha lavt eller ultralavt svovelinhold. Ta følgende forholdsregler:

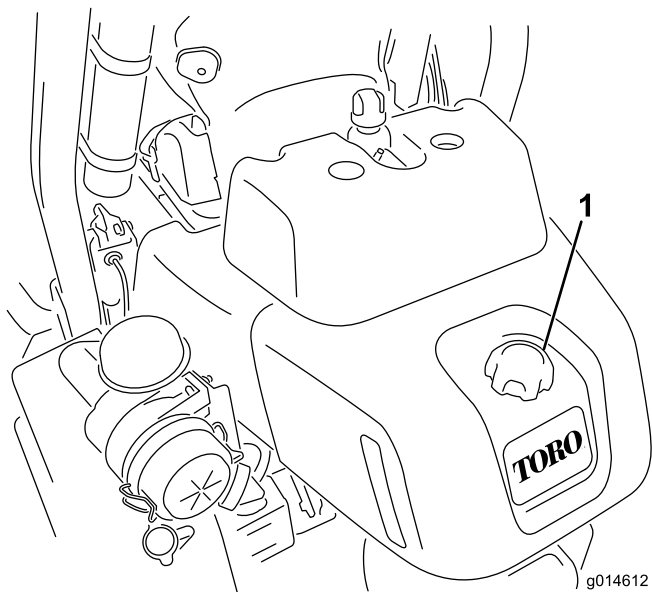
- Biodieseldelen av drivstoffet må oppfylle kravene i spesifikasjonen ASTM D6751 eller EN 14214.
- Den blandede dieselsammensetningen må oppfylle kravene i ASTM D975 eller EN 590.
- Malte/lakkerte overflater kan skades av biodieselblandinger.
- Bruk B5 (biodieselinhold på 5 %) eller lavere blandinger i kaldt vær
- Hold øye med forseglinger, slanger og pakninger som kommer i kontakt med drivstoffet, da de kan forringes over tid.
- Man kan forvente å oppleve tett drivstoffilter en tid etter å ha konvertert til biodieselblandinger.
- Ta kontakt med din distributør hvis du ønsker mer informasjon om biodiesel

## ⚠ FARE

Under visse forhold er drivstoff er meget brannfarlig og svært eksplosivt. Brann eller eksplosjon forårsaket av drivstoff kan påføre deg og andre brannskader samt ødelegge eiendom.

- Fyll opp drivstofftanken utendørs på et åpent område når motoren er nedkjølt. Tørk opp eventuelt drivstoffsøl.
- Tanken må ikke fylles helt opp. Fyll drivstoff på tanken helt til nivået når opp til 25 mm under bunnen av påfyllingshalsen. Tomrommet i tanken gir drivstoffet plass til å utvide seg.
- Røyk aldri når du håndterer drivstoff, og hold deg borte fra åpen ild eller steder der drivstoffgass kan antennes av gnister.
- Drivstoff må oppbevares på en godkjent kanne, utenfor barns rekkevidde. Kjøp aldri mer drivstoff enn til 30 dagers forbruk.
- Plasser alltid drivstoffbeholderne på bakken i god avstand fra sprederen før du fyller drivstoff
- Ikke fyll opp drivstoffkannen inne i et kjøretøy eller på en lastebil eller tilhenger, fordi tepper eller presenninger kan isolere kannen og hemme utladning av eventuell statisk elektrisitet.
- Når dette lar seg gjøre, skal drivstoffdrevet utstyr tas ut av lastebilen eller tilhengeren og fylles med drivstoff mens hjulene står på bakken.
- Hvis dette ikke lar seg gjøre, og maskinen må fylles med drivstoff mens den står på lastebilen, bør du bruke en kanne til å fylle drivstoff i stedet for å fylle direkte fra pumpen.
- Hvis det er helt nødvendig å fylle drivstoff direkte fra pumpen, må påfyllingstuten være i kontakt med kanten på drivstofftanken eller kannens åpning helt til du er ferdig med å fylle.

1. Rengjør rundt drivstofflokket (Figur 28).



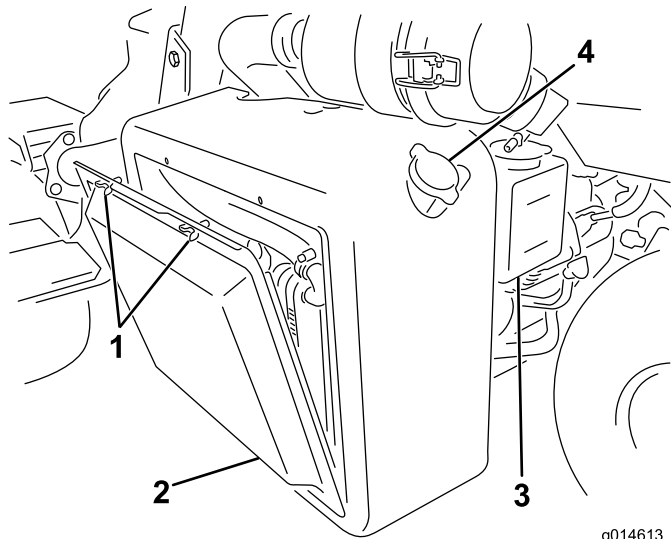
Figur 28

1. Drivstofftanklokk

2. Fjern tanklokket.
3. Fyll tanken til nivået er 6 til 13 mm under bunnen av påfyllingshalsen. **Ikke fyll på for mye.** Sett på lokket.
4. Tørk opp eventuelt drivstofføl.

## Kontrollere kjølesystemet

Kapasiteten til kjølesystemet er omtrent 4,6 l. Se Rengjøre radiatoren og skjermen (side 44).



Figur 29

- |                   |                                |
|-------------------|--------------------------------|
| 1. Vingebolter    | 3. Reservetank                 |
| 2. Radiatorskjerm | 4. Påfyllingslokk for radiator |

Kjølesystemet er fylt med en oppløsning som er halvt om halvt med vann og frostvæske med etylenglykol.

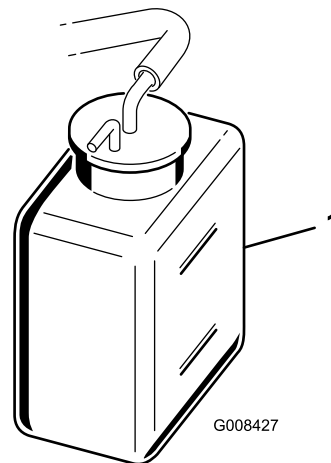
Kontroller kjølevæsknivået hver dag før du starter motoren.

### ▲ FORSIKTIG

Hvis motoren er varm, kan det hende at varm kjølevæske under trykk kommer ut, noe som kan forårsake brannskader.

- Ikke åpne radiatorlokket når motoren går.
- Bruk en klut når du åpner radiatorlokket. Åpne det forsiktig, slik at dampen kan slippe ut.

1. Parker maskinen på en jevn flate.
2. Kontroller kjølevæsknivået (Figur 30). Det skal være mellom linjene på reservetanken når motoren er kald.



Figur 30

1. Reservetank
3. Hvis kjølemiddelnivået er lavt, tar du av lokket på reservetanken og fyller halvt om halvt med vann og frostvæske med etylenglykol. **Fyll ikke på for mye.**
4. Sett lokket tilbake på reservetanken.

## Kontrollere nivået på hydraulisk olje

Sjekk nivået for hydraulisk væske i det hvite plastvinduet foran på beholderen (bak setet på venstre side) før bruk hver dag. Det skal være væske helt opp til full-linjen i vinduet. Hvis ikke, fyll på med væske som beskrevet i følgende deler:

### Anbefalt hydraulisk væske

Den hydrauliske beholderen fylles på fabrikken med rundt 20,8 l av hydraulisk olje av høy kvalitet. **Kontroller den hydrauliske oljen før du starter**

maskinen for første gang, og deretter hver dag.

Anbefalte erstatningsvæsker er:

**Toro Premium All Season Hydraulic Fluid** (Tilgjengelig i spann på 19 liter eller fat på 208 liter. Se delekatalogen eller kontakt Toro-distributør for å få oppgitt delenumre.)

Alternative væsker: Hvis Toro-væske ikke er tilgjengelig kan andre væsker brukes forutsatt at de oppfyller alle følgende materialegenskaps og bransjespesifikasjoner. Vi anbefaler ikke bruk av syntetisk olje. Forhør deg med oljeforhandleren din for å finne et egnet produkt

**Merk:** Toro er ikke ansvarlig for skader som skyldes uegnede erstatninger. Bruk bare produkter fra anerkjente produsenter som kan stå for sine anbefalinger.

#### Hydraulisk olje med høy viskositetsindeks og lavt flytpunkt mot slitasje, ISO VG 46

Materielle egenskaper:

Viskositet, ASTM D445 cSt ved 40 °C 44 til 48  
cSt ved 100 °C 7,9 til 8,5

Viskositetsindeks ASTM D2270 140 til 160

Flytepunkt, ASTM D97 -37°C til -45°C

Bransjespesifikasjoner:

Vickers I-286-S (Quality Level), Vickers M-2950-S (Quality Level), Denison HF-0, Vickers 35 VQ 25 (Eaton ATS373-C)

**Viktig:** ISO VG 46-flergradsvæsken har vist seg å ha maksimal ytelse under en rekke ulike temperaturforhold. Når maskinen brukes i høye temperaturer (18°C til 49°C), kan den hydrauliske oljen ISO VG 68 gi forbedret ytelse.

Premium biologisk nedbrytbar hydraulisk væske – MobilEAL EnviroSyn 46H

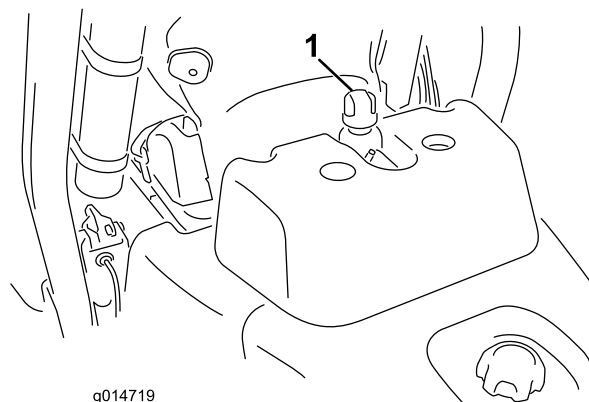
**Viktig:** Mobil EAL EnviroSyn 46H er den eneste syntetiske og biologisk nedbrytbare oljen som er godkjent av Toro. Denne oljen er kompatibel med elastomerne som benyttes i Toros hydraulikksystemer, og er egnet til en rekke temperaturforhold. Denne oljen er kompatibel med tradisjonelle mineraloljer, men for å oppnå maksimal biologisk nedbrytbarhet og ytelse, må det hydrauliske systemet tømmes fullstendig for tradisjonell olje. Oljen er også tilgjengelig i spann på 19 liter eller fat på 209 liter fra Mobil-forhandlere.

**Merk:** Mange hydrauliske oljer er nesten fargeløse, noe som gjør det vanskelig å oppdage lekkasjer. Et rødt fargestoff for den hydrauliske oljen er tilgjengelig på 20 ml flasker. Én flaske er nok til 15–22 liter med hydraulisk olje. Bestill delenr. 44-2500 fra en autorisert Toro-forhandler. **Dette røde fargestoffet anbefales ikke for bruk med biologisk nedbrytbare oljer.**

**Viktig:** Alle maskiner som brukes til fairwayklipping, vertikalklipping eller som brukes i omgivelsestemperaturer over 29 °C skal ha oljekjølersett, delenr. 117-9314, montert, uavhengig av hvilken type hydraulisk væske som brukes.

## Fylle på den hydrauliske tanken

1. Sett maskinen på en jevn flate. Pass på at maskinen har kjølt seg ned, slik at oljen er kald.
2. Ta lokket av tanken (Figur 31).

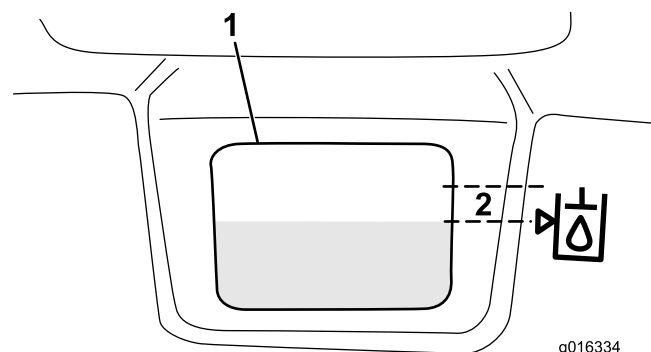


g014719

Figur 31

1. Lokket på den hydrauliske tanken

3. Fyll beholderen langsomt med passende hydraulisk væske til nivået er ved eller ikke mer enn 6 mm fra pilen i symbolet ved siden av det hvite vinduet foran beholderen (Figur 32). Ikke fyll på for mye.



g016334

Figur 32

1. Hvitt vindu på forsiden av hydraulikk tanken
2. Fyll til innenfor dette området.

**Viktig:** For å forhindre at systemet forurenses, rengjør du oppå de hydrauliske oljebeholderne før du lager hull. Pass på at påfyllingstuten og trakten er rene.

4. Sett lokket på beholderen. Tørk opp eventuelt søl.

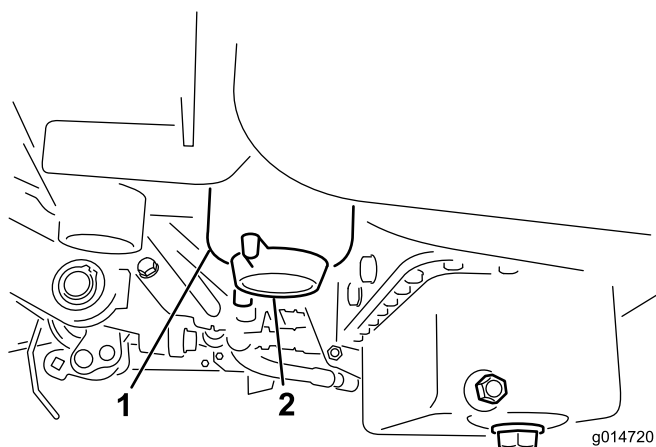
**Viktig:** Kontroller den hydrauliske væsken før du starter maskinen for første gang, og deretter hver dag.

## Tappe vann fra drivstoffilteret

**Serviceintervall:** For hver bruk eller daglig

1. Plasser maskinen på en jevn flate, og stopp motoren.
2. Plasser et drensfat under drivstoffilteret.
3. Åpne tappepluggen på drivstoffilteret ca. én omdreining, og tapp ut oppsamlet vann (Figur 33). Stram til pluggen etter tapping.

**Merk:** Fordi oppsamlet vann blir blandet med dieselen, tapp drivstoffilteret i en egnet beholder og avhend på korrekt måte.



Figur 33

1. Drivstoffilter

2. Tappeplugg

## Kontrollere trykket i dekkene

De har fylt ekstra mye luft i dekkene på fabrikken med tanke på transporten. Reduser trykket til riktig nivået før du tar enheten i bruk.

Varier trykket i dekkene foran avhengig av gressforholdene, fra et minimum på 83 kPa til et maksimum på 110 kPa.

## Kontrollere at hjulmutterne er strammet til

### ⚠ ADVARSEL

Hvis du ikke opprettholder korrekt tilstramming av hjulmutterne kan det føre til personskader.

Stram fremre hjulmuttere og bakre hjulmuttere til 95–136 Nm etter 1–4 driftstimer, og gjenta etter 10 driftstimer. Stram deretter til etter 200 driftstimer.

## Kontrollere berøringen mellom spolen og motstålet

Kontroller berøringen mellom spolen og motstålet hver dag før du bruker maskinen, uavhengig av om klippekvaliteten har vært tilfredsstillende tidligere. Det skal være litt kontakt langs hele spolen og motstålet. Se Justere spolen til motstålet i brukerhåndboken til klippeenheten.

Før du kontrollerer spolene, koble fra klippeenhetenes strømkoblinger, se Klippeenhetenes strømkoblinger (side 23). Koble til når du er ferdig.

### ⚠ FORSIKTIG

Hvis du ikke kobler fra strømmen til klippeenhetene, kan noen starte klippeenhetene utilsiktet og forårsake alvorlig skade på hender og føtter.

Koble alltid fra klippeenhetenes strømkoblinger før du utfører arbeid på klippeenhetene.

## Innkjøringsfasen

Se i brukerhåndboken for motoren som følger med maskinen for oljebytte og vedlikeholdsforegangsmaatere som anbefales under innkjøringsfasen.

Det er kun nødvendig med åtte timer klipping for å kjøre inn gressklipperen.

Ettersom de første driftstimene er avgjørende for hvor driftssikker maskinen blir i fremtiden, bør du følge nøye med på funksjonene og ytelsen slik at små feil oppdages og rettes opp før de blir store. Undersøk maskinen ofte under innkjøringsfasen for å kontrollere om det finnes lekkasjer, løse fester eller andre feil.

For å sikre optimal ytelse i bremsesystemet, må du kjøre inn bremsene før du tar maskinen i bruk. For å kjøre inn bremsene, må du holde dem inne mens du kjører i klippehastighet helt til bremsene er varme, noe

du kjenner på lukten. Det kan hende at du må justere bremsene etter innkjøringen. Se Justere bremsene.

## Starte og stoppe maskinen

**Merk:** Kontroller området under maskinen for å forsikre deg om at det ikke ligger rusk der.

### Starte

**Viktig:** Ikke bruk eter eller andre typer startvæske.

1. Pass på at parkeringsbremsen er på, kontrollspaken for heving/senking av klippeenhetene er deaktivert og styrespaken er i fri.
2. Ta foten av trekkpedalen, og kontroller at den står i fri.
3. Flytt gasspaken til sakte-stillingen.
4. Sett nøkkelen inn i tenningen, og vri den til på-stillingen. Hold den i denne stillingen til glødeplugglampen slukkes (ca. seks sekunder).
5. Vri umiddelbart nøkkelen til start-stillingen. Slipp nøkkelen når motoren starter, og la den gå tilbake til på-stillingen. Flytt gasskontrollen til sakte-innstillingen.

**Viktig:** Starteren må ikke tilkobles lengre enn 10 sekunder for å unngå overoppheting av startmotoren. Etter 10 sekunder sammenhengende omdreining må du vente i 60 sekunder før du aktiverer startmotoren igjen.

6. La motoren varme seg opp i noen minutter før bruk.

**Viktig:** Når du starter motoren for første gang, eller etter en overhaling av motoren, kjører du maskinen forover og i revers i ett eller to minutter. Snu rattet til venstre og høyre for å kontrollere at styringen fungerer som den skal. Slå så av motoren (se Stoppe i Starte og stoppe motoren), og vent til alle bevegelige deler har stoppet. Kontroller om det finnes oljelekkasjer, løse deler eller andre åpenbare feil.

### Stoppe

1. Flytt gasskontrollen til sakte-posisjon, deaktiver kontrollspaken for heving/senking av klippeenheten og sett styrespaken i fri.
2. Vri startnøkkelen til av-posisjon for å stanse motoren. Ta nøkkelen ut av tenningen for å unngå at kjøretøyet startes ved et uhell.
3. Steng bensinkranen før du setter maskinen til oppbevaring.

## Kontrollere sikkerhetssperre-systemet

### ▲ FORSIKTIG

Hvis sikkerhetssperrebryterne frakobles eller blir skadet, kan det hende at maskinen virker på en uventet måte som forårsaker personskader.

- Ikke rør sperrebryterne.
- Sjekk sperrebryterne daglig, og bytt ut ødelagte brytere før du bruker maskinen.

Hensikten med sikkerhetssperresystemet er å forhindre at maskinen går når det er fare for at føreren eller maskinen kan skades

Sikkerhetssperresystemet er konstruert slik at det forhindrer motoren i å starte hvis ikke:

- Trekkpedalen står i fri.
- Styrespaken står i fri.

Sikkerhetssperresystemet er konstruert slik at det forhindrer maskinen i å starte hvis ikke:

- Parkeringsbremsen er frakoblet.
- Føreren sitter i setet.
- Styrespaken står i stillingen klipping eller transport.

Sikkerhetssperresystemet gjør at spolene ikke kan brukes med mindre styrespaken står i klippestillingen.

Utfør følgende systemkontroller daglig for å være sikker på at sperresystemet fungerer som det skal:

1. Sitt i setet, sett trekkpedalen og styrespaken i fri og sett på parkeringsbremsen. Prøv å trykke inn trekkpedalen. Hvis du ikke klarer å trykke inn pedalen, betyr det at sperresystemet fungerer som det skal. Løs problemet dersom det ikke fungerer ordentlig.
2. Sitt i setet, sett trekkpedalen og styrespaken i fri og sett på parkeringsbremsen. Sett styrespaken i stillingen klipping eller transport, og forsøk å starte motoren. Hvis du ikke klarer å starte motoren, betyr det at sperresystemet fungerer som det skal. Løs problemet dersom det ikke fungerer ordentlig.
3. Sitt i setet, sett trekkpedalen og styrespaken i fri og sett på parkeringsbremsen. Start motoren og sett styrespaken i stillingen klipping eller transport. Hvis motoren dør, betyr det at sperresystemet fungerer som det skal. Løs problemet dersom det ikke fungerer ordentlig.
4. Sitt i setet, sett trekkpedalen og styrespaken i fri og sett på parkeringsbremsen. Start motoren. Koble fra parkeringsbremsen, sett styrespaken i klippestillingen og reis deg fra setet. Hvis motoren

dør, betyr det at sperresystemet fungerer som det skal. Løs problemet dersom det ikke fungerer ordentlig.

5. Sitt i setet, sett trekkpedalen og styrespaken i fri og sett på parkeringsbremsen. Start motoren. Flytt kontrollspaken for heving/senking av klippeenheten forover for å senke klippeenhetene. Klippeenhetene skal senkes, men ikke begynne å rotere. Hvis de begynner å rotere, fungerer ikke sperresystemet som det skal. Finn årsaken til problemet.

## Montering og fjerning av klippeenhetene

### Montere klippeenhetene

1. Koble fra klippeenhetens strømkoblinger, se Klippeenhetenes strømkoblinger (side 23).

#### **▲ FORSIKTIG**

Hvis du ikke kobler fra strømmen til klippeenhetene, kan noen starte klippeenhetene utilsiktet og forårsake alvorlig skade på hender og føtter.

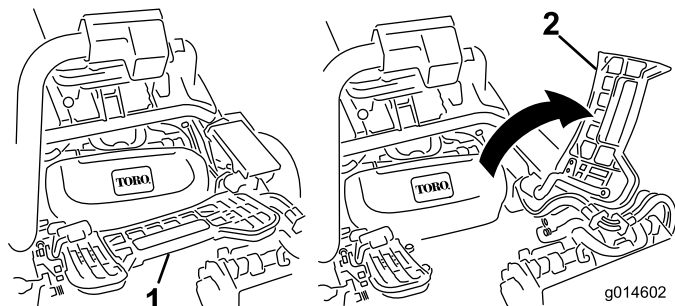
Koble alltid fra klippeenhetenes strømkoblinger før du utfører arbeid på klippeenhetene.

2. Løft opp fothvileren og dreii den åpen, slik at man kan komme til midtstillingen til klippeenheten (Figur 34).

#### **▲ FORSIKTIG**

Fothvileren kan klemme fingre dersom den faller ned i lukket stilling.

Hold fingrene vekk fra området til fothvileren mens den er i åpen stilling.

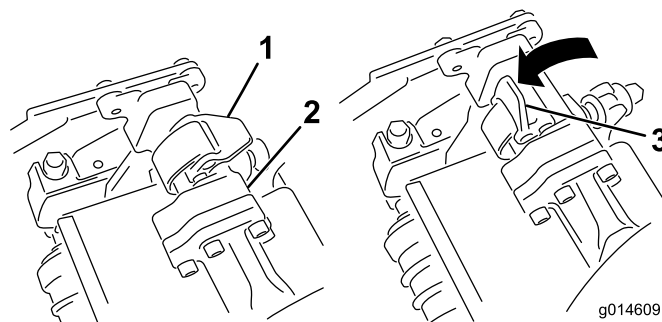


Figur 34

1. Fothviler – lukket
2. Fothviler – åpen

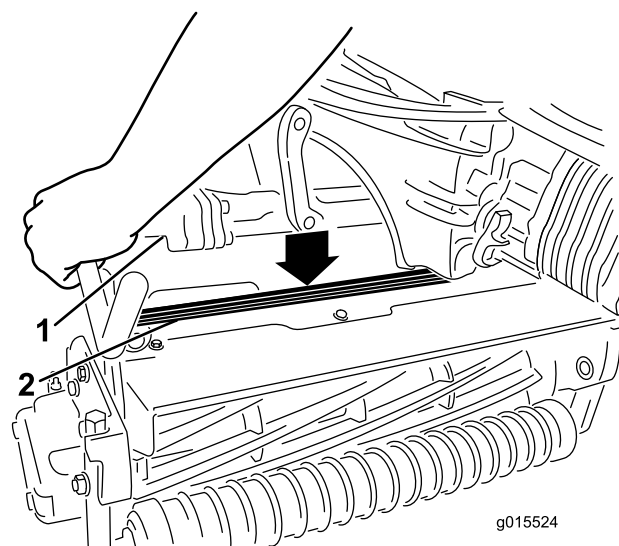
3. Sett klippeenheten under hjulopphengsarmen i midten.

4. Åpne låsene på hjulopphengsarmbøylen slik at de peker opp (dvs. at de er åpne) (Figur 35), og trykk hjulopphengsarmen ned så bøylen ligger over klippeenhetens bøyle (Figur 36).



Figur 35

1. Lås – lukket stilling
2. Hjulopphengsarmbøyle
3. Lås – åpen stilling



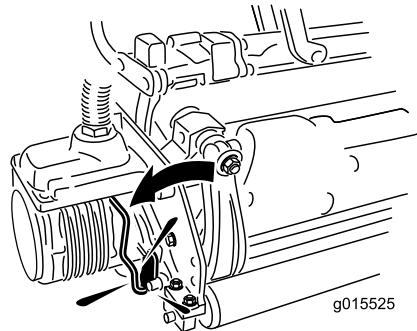
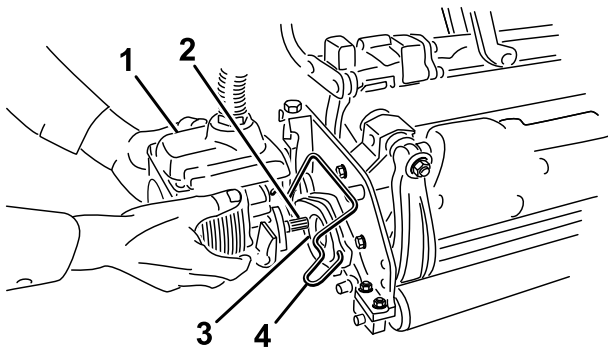
Figur 36

1. Hjulopphengsarmbøyle
2. Klippeenhetsbøyle

5. Skyv låsene ned og rundt klippeenhetsbøylen og lås dem slik at de sitter på plass (Figur 35).

**Merk:** Du vil høre og føle et "klikk" når låsene er låst riktig på plass.

6. Dekk kileakselen i klippeenhetsmotoren med rent smørefett (Figur 37).
7. Sett motoren inn på klippeenhetens venstre side (fra brukerens synspunkt), og dra motorholdebøylen på klippeenheten mot motoren til du hører et "klikk" på begge sider av den (Figur 37).



Figur 37

- |               |                         |
|---------------|-------------------------|
| 1. Spolemotor | 3. Hulrom               |
| 2. Kileaksel  | 4. Holdebøyle for motor |

8. Monter en gresskurv på kurvkrøkene på hjulopphengsarmen.
9. Gjør det samme på de andre klippeenhetene.
10. Koble til klippeenhetens strømkoblinger, se Klippeenhetenes strømkoblinger (side 23).

## Fjerne klippeenhetene

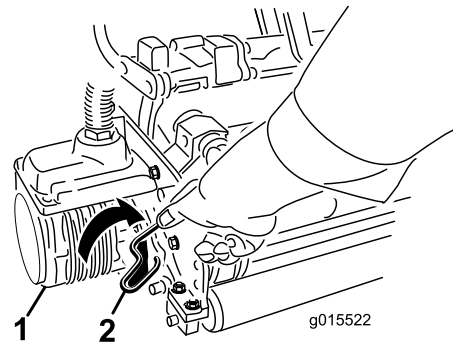
1. Koble fra klippeenhetens strømkoblinger, se Klippeenhetenes strømkoblinger (side 23).

### ▲ FORSIKTIG

Hvis du ikke kobler fra strømmen til klippeenhetene, kan noen starte klippeenhetene utilsiktet og forårsake alvorlig skade på hender og føtter.

**Koble alltid fra klippeenhetenes strømkoblinger før du utfører arbeid på klippeenhetene.**

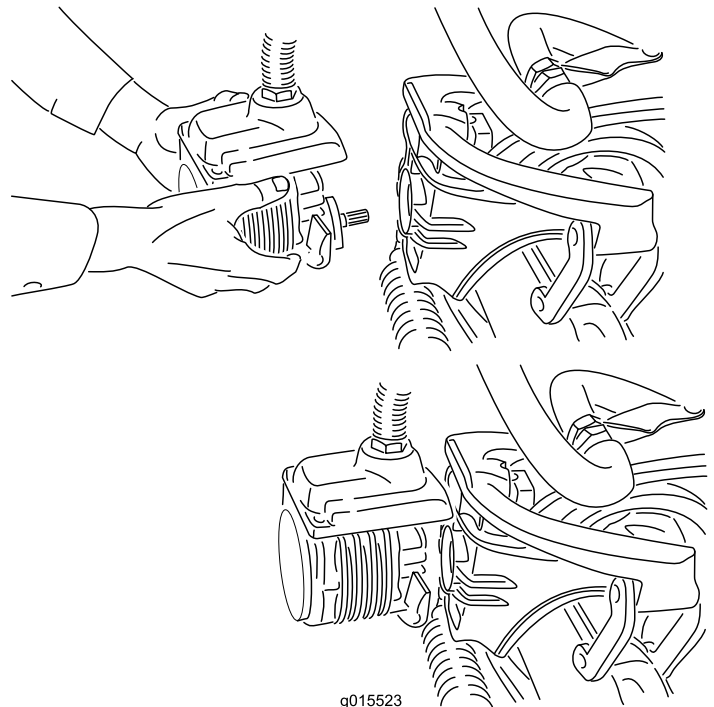
2. Parker maskinen på en ren og jevn flate, senk klippeenhetene ned på bakken til hjulopphengets hydraulikk er fullstendig utstrakt, stopp motoren og still inn parkeringsbremsen.
3. Skyv motorholdebøylen ut av sporene på motoren mot klippeenheten, og fjern motoren.



Figur 38

1. Spolemotor
2. Holdebøyle for motor

4. Flytt motoren til lagringsplassen foran på hjulopphengsarmen (Figur 39).



Figur 39

**Merk:** Når du sliper, stiller inn klippehøyden eller utfører annet vedlikehold på klippeenhetene, må du oppbevare klippeenhetenes spolemotorer i lagringsplassen på fremsiden av hjulopphengsarmene for å forhindre at de skades.

**Viktig:** Ikke hev hjulopphenget til transportstilling når spolemotorene er i holderne på maskinens ramme. Dette kan føre til skade på motorer eller slanger. Fest klippeenhetene til hjulopphengsarmene med kabelfester hvis du må flytte trekkenheten uten å ha installert klippeenhetene først.

5. Åpne låsene på hjulopphengsarmbøylen til klippeenheten du skal fjerne (Figur 35).








6. Koble låsene fra klippeenhetsbøylen.
7. Rull klippeenheten ut fra under hjulopphengsarmen.
8. Gjenta trinn 3 til og med 7 for de andre klippeenhetene etter behov.
9. Koble til klippeenhetens strømkoblinger, se Klippeenhetenes strømkoblinger (side 23).

## Stille inn spolehastigheten

For å oppnå konsekvent klipping av høy kvalitet og en jevn ferdigklippet plen, er det viktig at spolehastighetskontrollen (plassert på fordelerblokken under dekselet til venstre for setet) justeres nøyaktig.

Juster spolehastighetskontrollen på følgende måte:

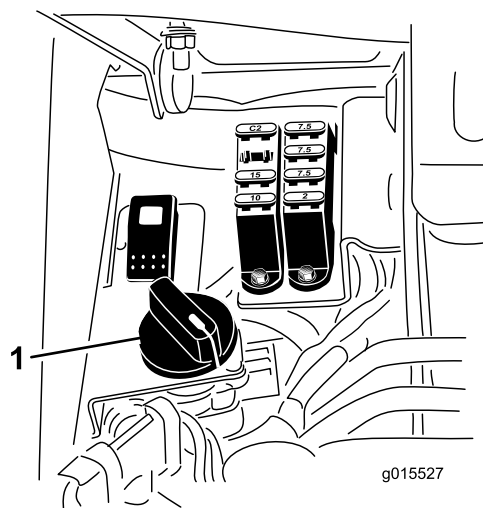
1. Velg den klippehøyden som klippehøyden er stilt til.
2. Velg ønsket bakkehastighet som er best egnet til forholdene.
3. Avgjør hva som er den riktige innstillingen for spolehastighet for klippeenheter med 5, 8, 11 eller 14 kniver ved å bruke det aktuelle diagrammet (se Figur 40).

								
	3.8 MPH 6.1 Km/h	5.0 MPH 8.0 Km/h	3.8 MPH 6.1 Km/h	5.0 MPH 8.0 Km/h	3.8 MPH 6.1 Km/h	5.0 MPH 8.0 Km/h	3.8 MPH 6.1 Km/h	5.0 MPH 8.0 Km/h
0.062" / 1.6mm	N/R	N/R	9	N/R	9	N/R	9	9
0.094" / 2.4mm	N/R	N/R	9	N/R	9	N/R	9	9
0.125" / 3.2mm	N/R	N/R	9	N/R	9	N/R	9	9
0.156" / 4.0mm	N/R	N/R	9	N/R	9	N/R	N/R	N/R
0.188" / 4.8mm	N/R	N/R	9	N/R	7	N/R	N/R	N/R
0.218" / 5.5mm	N/R	N/R	9	N/R	6	N/R	N/R	N/R
0.250" / 6.4mm	7	N/R	6	7	5	7	N/R	N/R
0.312" / 7.9mm	6	N/R	5	6	4	6	N/R	N/R
0.375" / 9.5mm	6	7	4	5	4	5	N/R	N/R
0.438" / 11.1mm	6	6	4	5	3	4	N/R	N/R
0.500" / 12.7mm	5	6	3	4	N/R	N/R	N/R	N/R
0.625" / 15.9mm	4	5	3	3	N/R	N/R	N/R	N/R
0.750" / 19.0mm	3	4	3	3	N/R	N/R	N/R	N/R
0.875" / 22.2mm	3	4	N/R	3	N/R	N/R	N/R	N/R
1.000" / 25.4mm	3	3	N/R	N/R	N/R	N/R	N/R	N/R

Figur 40

g014736

4. For å stille inn spolehastigheten, vri knotten (Figur 41) til indikatorpilene er i linje med antallet som angir ønsket innstilling.



Figur 41

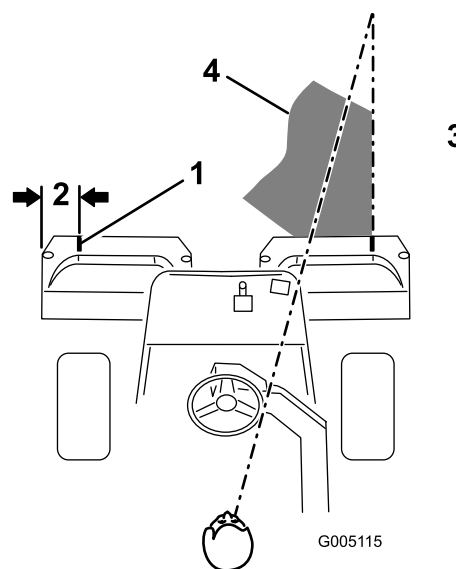
1. Spolehastighetskontroll

**Merk:** Du kan øke eller redusere spolehastigheten i respons på gressforhold.

## Forberede maskinen til klipping

Det anbefales at du gjør følgende med klippeenhetens kurv nr. 2 og 3 for å stille inn maskinen for påfølgende klippelengder:

1. Mål inn ca. 13 cm fra den ytre enden av hver kurv.
2. Fest en hvit tape eller mal en hvit stripe som løper parallelt med den ytre kanten på hver kurv (Figur 42).



Figur 42

1. Innrettingsstripe
2. Om lag 13 cm
3. Klipp gresset til høyre
4. Hold brennpunktet 1,8–3 m foran maskinen.

# Opplæringsperiode

Før du klipper greener med maskinen, anbefales det at du finner et tomt område hvor du kan øve på å starte og stanse, heve og senke klippeenhetene, snu osv. Denne opplæringsperioden vil komme føreren til gode når det gjelder kjennskap til maskinen.

## Før du begynner å klippe

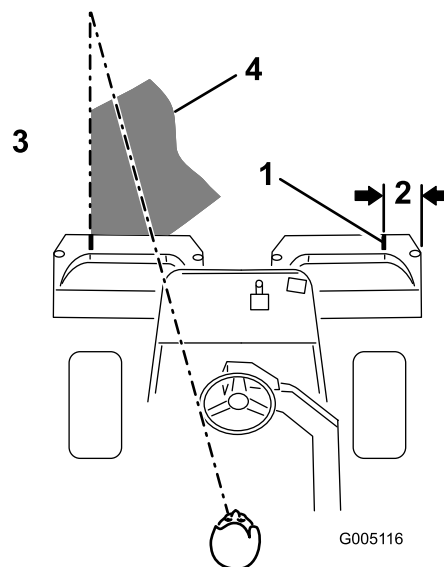
Kontroller at det ikke er gjenstander på plenen, ta flagget ut av hullet og finn ut hvilken retning det er best å klippe i. Baser klipperetningen på den som ble brukt forrige gang. Klipp alltid i en annen retning enn sist, slik at det er mindre sannsynlighet for at gresset legger seg ned og på den måten unngår å komme mellom knivene og motstålet.

## Klippemetoder

1. Kjør mot greenen med girskiftvelgeren i posisjon 1. Start i den ene enden av greenen, slik at du kan klippe i sløyfer. Dette presser gresset minst mulig sammen, i tillegg til at det blir et fint mønster på greenen.
2. Aktiver klippepedalen når den fremre kanten av gresskurven krysser den ytre kanten på greenen. Denne metoden gjør at klippeenhetene senkes ned til gresset samt at spolene startes.

**Viktig: Husk på at spolen på klippeenhet nr. 1 forsinkes. Av den grunn bør du øve deg på å beregne riktig tidsmengde, slik at du minimaliserer gressoppyddingen.**

3. Overlapp den forrige retursnarveien minimalt. For at du skal klippe i en rett linje over greenen og holde maskinen på lik avstand fra kanten på den forrige lengden du klippet, må du lage deg en siktelinje på ca. 1,8–3 m fremfor maskinen til kanten på den delen av greenen du ikke har klippet enda (Figur 42 og Figur 43). Noen synes at det hjelper å inkludere den ytre kanten på styrehjulet som en del av siktelinjen, dvs. holde kanten på styrehjulet i en rett linje i forhold til et punkt som alltid har samme avstand til fronten på maskinen (Figur 42 og Figur 43).



Figur 43

- |                      |  |
|----------------------|--|
| 1. Innrettingsstripe | 3. Klipp gresset til venstre                 |
| 2. Om lag 13 cm      | 4. Hold brennpunktet 1,8–3 m foran maskinen. |

4. Idet fronten på kurven krysser greenkanten, trykker du ned løftepedalen. Dette vil stanse spolene og heve klippeenhetene. Det er viktig å beregne riktig tid til dette, slik at gressklipperen ikke klipper i utkanten. Du bør imidlertid klippe så mye som mulig av greenen for å minimalisere mengden gress som skal klippes rundt den ytre utkanten
5. Hvis du snur maskinen brått i motsatt retning for deretter å snu den i den retningen du skal klippe (dvs. hvis du har tenkt å svinge til høyre, svinger du først litt til venstre og deretter til høyre), reduser du driftstiden og gjør det lettere for deg selv å begynne på neste lengde. Dette vil hjelpe deg med å få maskinen raskere på plass til neste lengde. Bruk samme metode for å snu i motsatt retning. Det er god trening å forsøke å gjøre svingen så kort som mulig. Når det er varmt i været, må du imidlertid svinge i større buer slik at du unngår å skade gresset.

**Viktig: Maskinen må aldri stanses på en green når klippeenhetens spoler er i drift, da det kan skade gresset. Hvis du stanser på en våt green, kan det resultere i merker eller hakk fra hjulene.**

6. Avslutt klippingen av greenen med å klippe den ytre utkanten. Pass på at du endrer klipperetning i forhold til forrige gang. Du må alltid huske på at vær- og gressforholdene endrer seg, og pass på å skifte klipperetningen i forhold til forrige gang. Sett tilbake flagget.

Når du er ferdig med å klippe den ytre utkanten, trekker du kontrollspaken for heving/senking bakover for å stenge av spolene uten å heve dem.

Fortsett bevegelsen fremover til spolene slutter å rotere, og kjør så av greenen og hev spolene (på denne måten slipper du ikke gress på greenen mens du hever spolene).

7. Tøm gresskurvene for alt gress før du kjører til neste green. Tungt, vått gress er en unødvendig belastning for kurvene og maskinen, og de øker på den måten belastningen på motoren, det hydrauliske systemet, bremsene osv.

## Transport

Pass på at klippeenhetene står i helt oppreist stilling. Flytt styrespaken til Transport-stillingen. Bruk bremsene til å redusere maskinens fart når du kjører ned bratte skråninger for å forhindre at du mister kontrollen. Reduser alltid hastigheten og kjør forsiktig når du skal kjøre på ujevnt underlag. Gjør deg kjent med maskinens bredde. Ikke forsøk å kjøre mellom gjenstander som står nært hverandre slik at du forhindrer kostbare skader og bortkastet tid.

## Kontrollere og rengjøre gressklipperen etter bruk

Etter at du har klippet, vasker du maskinen godt med hjelp av en hageslange uten munnstykke, slik at vanntrykket ikke forurenser eller skader forseglinger og lagre. **Bruk aldri vann til å vaske en varm motor eller elektriske koblinger.**

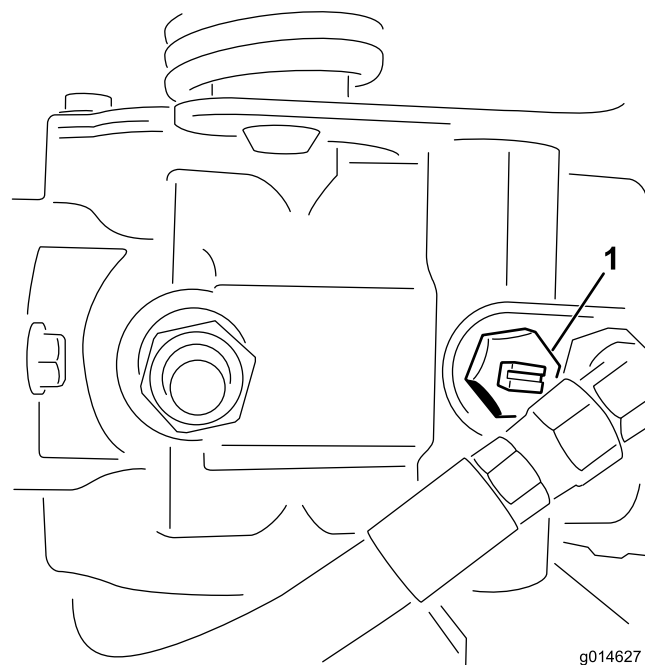
Etter at du har vasket maskinen, anbefaler vi at du kontrollerer om det finnes hydrauliske væskelekkasjer eller slitasje på hydrauliske eller mekaniske deler. Kontroller at klippeenhetene er skarpe nok. Du må også smøre trekkpedalen og bremseakslene med SAE 30-olje eller -spraysmøremiddel for å forhindre korrosjon og bidra til at maskinen er i god stand til neste gang den skal brukes.

## Taue maskinen

I nødstilfeller, kan maskinen taues over korte avstander (mindre enn 0,4 km). Toro anbefaler imidlertid ikke dette som en vanlig fremgangsmåte.

**Viktig: Ikke tau maskinen i større hastighet enn 3–5 km/t, ettersom drivverket kan bli skadet. Dersom du må flytte maskinen over en lengre avstand, bør den transporteres på en lastebil eller tilhenger.**

1. Finn omløpsventilen på pumpen, og vri den slik at åpningen står vertikalt (Figur 44).



Figur 44

1. Omløpsventil – åpningen er lukket (horisontal)

2. Før du starter motoren, må du stenge omløpsventilen ved å vri den slik at åpningen står horisontalt (Figur 44). Ikke start motoren når ventilen er åpen.

# Vedlikehold

**Merk:** Angi hva som er høyre og venstre side på maskinen ved å stå i normal arbeidsstilling.

## **⚠ FORSIKTIG**

Dersom du lar nøkkelen stå i tenningsbryteren, kan noen utilsiktet starte motoren, noe som kan påføre deg eller andre personer alvorlige skader.

Ta nøkkelen ut av tenningen.

## **Anbefalt vedlikeholdsplan**

Vedlikeholdsintervall	Vedlikeholdsprosedyre
Etter første time	<ul style="list-style-type: none"><li>• Kontrollere at hjulmutterene er strammet til.</li></ul>
Etter de 8 første timene	<ul style="list-style-type: none"><li>• Kontrollere at hjulmutterene er strammet til.</li><li>• Kontroller spenningen på generatorremmene.</li></ul>
Etter de 50 første timene	<ul style="list-style-type: none"><li>• Skift motoroljen og oljefilteret.</li><li>• Skift det hydrauliske oljefilteret.</li><li>• Kontroller motorens omdreiningshastighet (ved halv og full gass).</li></ul>
For hver bruk eller daglig	<ul style="list-style-type: none"><li>• Kontroller motoroljenivået.</li><li>• Rengjør radiatoren og oljekjøleren for rusk. Rengjør hver time hvis forholdene er svært støvete og skitne.</li><li>• Kontrollere nivået på den hydrauliske oljen.</li><li>• Tøm vannet fra drivstoffilteret.</li><li>• Kontroller kontakten mellom spole og motstål.</li><li>• Kontroller de hydrauliske ledningene og slangene.</li></ul>
Hver 25. driftstime	<ul style="list-style-type: none"><li>• Kontroller batteriets elektrolyttnivå. (Hvis maskinen er på lager, sjekk hver 30. dag.)</li></ul>
Hver 50. driftstime	<ul style="list-style-type: none"><li>• Kontroller koblingene til batteriledningene.</li></ul>
Hver 150. driftstime	<ul style="list-style-type: none"><li>• Skift motoroljen og oljefilteret.</li></ul>
Hver 200. driftstime	<ul style="list-style-type: none"><li>• Kontrollere at hjulmutterene er strammet til.</li><li>• Overhal luftrenserfilteret (oftere ved bruk i støvfylte eller skitne forhold).</li></ul>
Hver 400. driftstime	<ul style="list-style-type: none"><li>• Smør strammeinnretningen for generatorremmen.</li></ul>
Hver 800. driftstime	<ul style="list-style-type: none"><li>• Bytt ut drivstoffilteret.</li><li>• Skift hydraulisk olje, filter og tankventilator.</li><li>• Kontroller motorens omdreiningshastighet (ved halv og full gass).</li><li>• Kontroller ventilklaringen.</li></ul>
Annet hvert år	<ul style="list-style-type: none"><li>• Kontroller drivstoffslangene og koblingene.</li><li>• Skift bevegelige slanger.</li><li>• Tapp og rengjør kjølesystemet.</li></ul>

**Viktig:** Se i brukerhåndboken for flere vedlikeholdsprosedyrer.

# Kontrolliste for daglig vedlikehold

Ta kopi av denne siden for rutinemessig bruk.

Vedlikeholdskontrollpunkt	For uke:						
	Ma.	Ti.	On.	To.	Fr.	Lø.	Sø.
Kontroller at sikkerhetssperrene virker ordentlig.							
Kontroller at instrumentene virker							
Kontroller at bremsene virker som de skal.							
Sjekk drivstoffilteret/vannutskilleren.							
Kontroller drivstoffnivået.							
Kontroller motoroljenivået.							
Rengjør skjermen og radiatoren.							
Kontroller luftfilteret.							
Kontroller uvanlige motorlyder.							
Kontroller justeringen mellom spole og motstål.							
Kontroller om de hydrauliske slangene er skadet.							
Kontroller om det har oppstått oljelekkasjer.							
Kontroller trykket i dekkene.							
Kontroller klippehøydejusteringen.							
Lakker over ødelagt maling.							

## Bemerkninger om spesielle områder

Kontroll utført av:		
Punkt	Dato	Informasjon

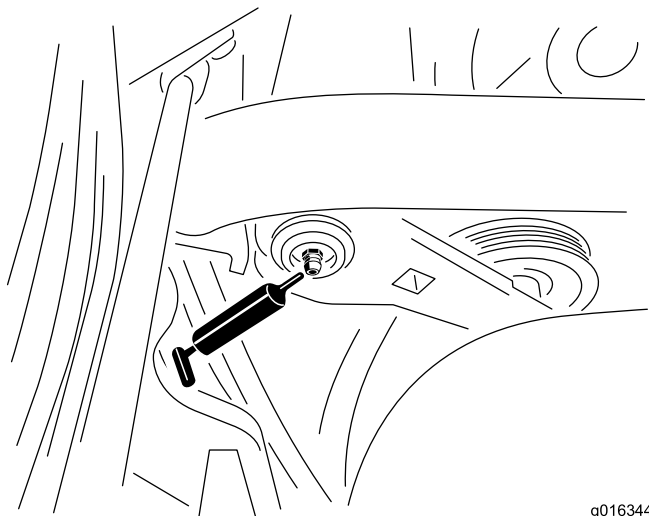
# Smøring

## Smøre strammeinnretningen for generatorremmen

**Serviceintervall:** Hver 400. driftstime

Smør smørenippelen regelmessig med nr. 2 litiumbasert smørefett til vanlig bruk.

1. Tørk av smøreniplene slik at fremmedmateriale ikke kan komme inn i lagrene eller hylsene (Figur 45).



**Figur 45**

Smørenippelen er plassert bak setet på høyre innside av maskinen.

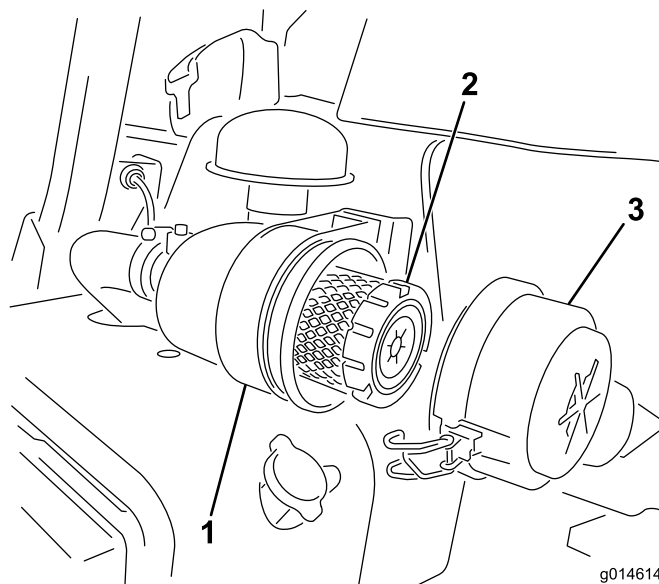
2. Påfør smørefett i lagrene og hylsene til fettet er synlig. Tørk bort overflødig fett.

# Vedlikehold av motor

## Overhale luftrenseren

**Serviceintervall:** Hver 200. driftstime

- Kontroller om luftrenserkroppen er skadet slik at det kan føre til luftlekkasje. Skift ut hvis den er skadet. Kontroller kjølesystemslangen for slitasje eller skader.
  - Overhal luftrenserfilteret hver 200. time, eller tidligere hvis motorytelsen er redusert pga. ekstremt støvete og skitne forhold. Hvis du skifter filteret før det er nødvendig, øker det bare risikoen for at det kommer inn smuss i motoren når filteret er fjernet.
  - Pass på at dekselet sitter korrekt på og er forseglet rundt luftrenserkroppen.
1. Utløs låsene som fester luftrenserdekselet til luftrenserhuset (Figur 46).



**Figur 46**

1. Luftrenserhus
2. Luftfilter
3. Luftrenserdeksel

2. Fjern dekslet fra luftrenserens hus. Før du tar av filteret bruker du luft under lavt trykk (275 kPa, ren og tørr) til å fjerne store oppsamlinger av smuss mellom utsiden av det primære filteret og boksen. Unngå bruk av luft under høyt trykk, som kan presse smuss gjennom filteret og inn i inntakstrakten. Denne rengjøringsprosessen forhindrer at smuss flyttes til inntaket når det primære filteret fjernes.
3. Ta ut og skift det primære filteret. Det anbefales ikke at det brukte elementet rengjøres, da det er mulighet for at filtermediet blir skadet. Inspiser det nye filteret for transportskade, kontroller forseglingsenden av filteret og huset. Ikke bruk et ødelagt filter. Sett inn

det nye filteret ved å påføre trykk på den utvendige kanten av elementet for å sette det på plass i boksen. Ikke trykk på det elastiske midtpunktet til filteret.

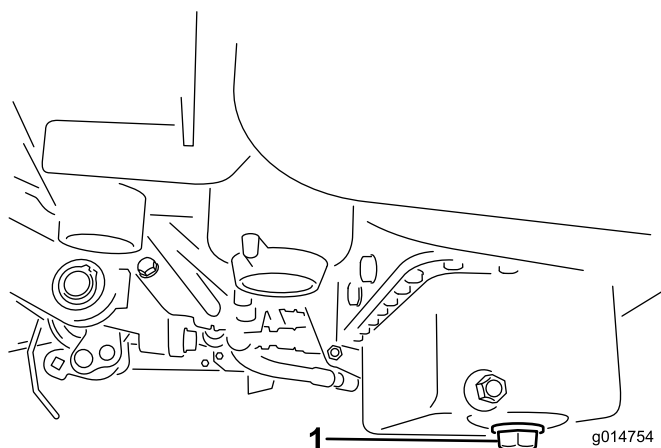
4. Rengjør smussutstøtingsporten i det avtakbare dekslet. Fjern uttaksventilen i gummi fra dekslet, rengjør hulrommet og skift ut uttaksventilen.
5. Monter dekslet med uttaksventilen i gummi vendt nedover – mellom ca. kl. 5:00 til 7:00 sett fra enden.
6. Fest låsene (Figur 46).

## Skifte motorolje og filter

**Serviceintervall:** Etter de 50 første timene

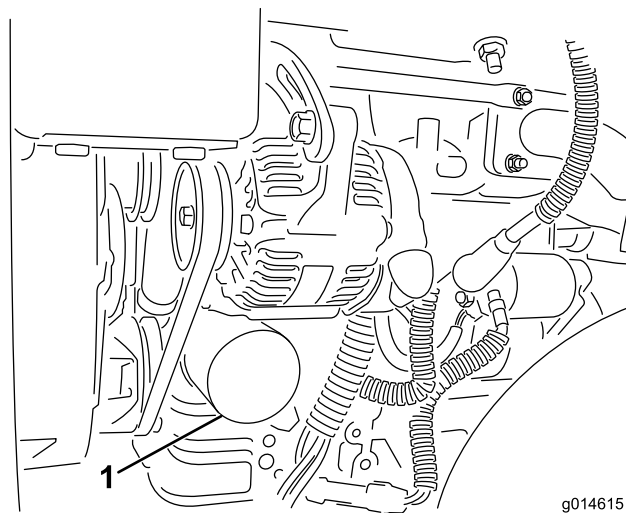
Hver 150. driftstime

1. Fjern tappepluggen, og la oljen renne ned i et tappefat. Når oljen slutter å renne, setter du tappepluggen på igjen (Figur 47).



**Figur 47**

1. Tappeplugg



**Figur 48**

1. Oljefilter
3. Skru på filteret til pakningen kommer i kontakt med filteradapteren. Stram deretter filteret med ytterligere en 1/2 til 3/4 omdreining. **Ikke stram for mye.**
4. Tilsett olje til veivhuset, se Kontrollere motoroljen (side 24).
5. Kasser oljen på en forsvarlig måte.

2. Ta av oljefilteret (Figur 48). Stryk et tynt lag med ren olje på den nye filterpakningen.

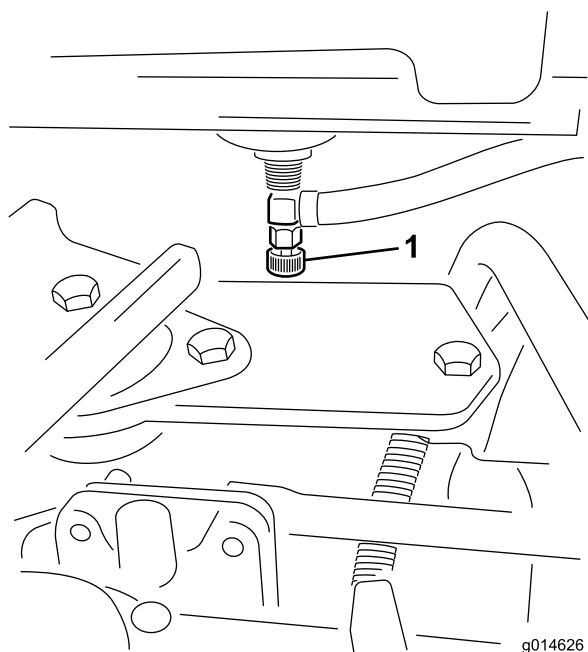
# Vedlikehold av drivstoffsystem

## Drivstoffilter/vannutskiller

Serviceintervall: Hver 800. driftstime

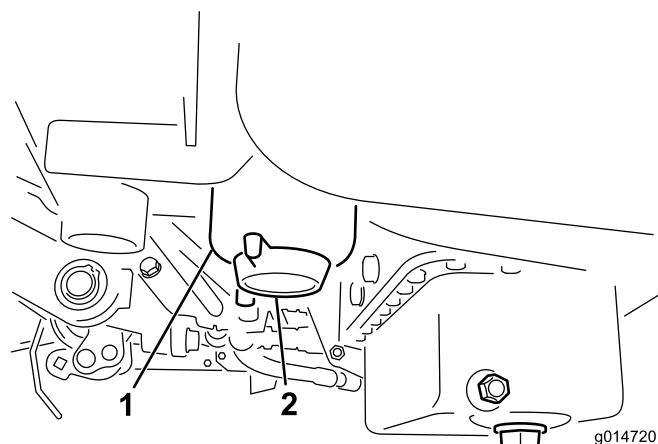
### Overhale filteret

1. Lukk igjen drivstoffventilen på drivstofftanken (Figur 49).



Figur 49

1. Drivstoffventil



Figur 50

1. Drivstoffilter/vannutskillerbeholder
2. Filtertappeplugg

5. Skru av filterboksen og avhend den i henhold til lokale forskrifter.
6. Skru på filteret til pakningen kommer i kontakt med filteradapteren. Stram deretter filteret med ytterligere en 1/2 til 3/4 omdreining.
7. Pass på filtertappepluggen er lukket. Åpne drivstoffventilen.

## Drivstoffslanger og -koblinger

Serviceintervall: Annet hvert år

Kontroller om koblingene er slitte, ødelagte eller løse.

2. Rengjør området der filterboksen skal festes (Figur 50).
3. Plasser et tappefat under drivstofffilteret.
4. Åpne tappepluggen (Figur 50).



# Vedlikehold av elektrisk system

## Vedlikeholde batteriet

### ADVARSEL

#### CALIFORNIA Proposition 65-advarsel

Batteripoler, klemmer og tilknyttet tilbehør inneholder bly og blyforbindelser, kjemikalier som er kjente i staten California for å føre til kreft og forplantningsskader. *Vask hendene etter at du har håndtert et batteri.*

Spenning: 12 V, 530 kaldstartstrøm

Batteriets elektrolyttnivå må være riktig, og toppen av batteriet må holdes ren. Hvis du oppbevarer maskinen på et sted der temperaturen er ekstremt høy, tappes batteriet raskere enn hvis du oppbevarer maskinen på et kjølig sted.

Oppretthold cellenivået med destillert vann eller vann uten mineraler. Ikke fyll cellene over bunnen av den delte ringen inni hver celle.

### ▲ FARE

Elektrolytten i batteriet inneholder svovelsyre, en dødelig gift som også kan forårsake alvorlige brannskader.

- **Ikke drikk elektrolytt, og unngå kontakt med hud, øyne og klær. Bruk vernebriller for å beskytte øynene og gummihansker for å beskytte hendene.**
- **Fyll batteriet i nærheten av rent vann som kan brukes til å skylle huden.**

Hold toppen av batteriet ren ved å vaske den regelmessig med en børste dyppet i ammoniakk eller en oppløsning med natriumbikarbonat. Skyll overflaten med vann etter rengjøring. Ikke ta av påfyllingslokkene mens du rengjør batteriet.

For å oppnå god elektrisk kontakt, må batterikablene sitte fast på batteripolene.

### ▲ ADVARSEL

Batteripolene eller metallverktøy kan kortslutte mot metallkomponenter og forårsake gnister. Gnistene kan føre til at batterigassene eksploderer, noe som kan forårsake personskaade.

- Når du fjerner eller monterer batteriet, må du passe på at batteripolene ikke kommer i kontakt med metalleder på gressklipperen.
- La ikke metallverktøy kortslutte mellom batteripolene og metalleder på gressklipperen.

### ▲ ADVARSEL

Feilaktig ruting av batterikabler kan skade traktoren og kablene og forårsake gnister. Gnistene kan føre til at batterigassene eksploderer, noe som kan forårsake personskaade.

Hvis det er rust på polene, kobler du fra kablene, den negative (-) kablen først, og skraper av klemmene og polene hver for seg. Koble kablene til igjen, den positive (+) kablen først, og smør deretter vaselin på polene.

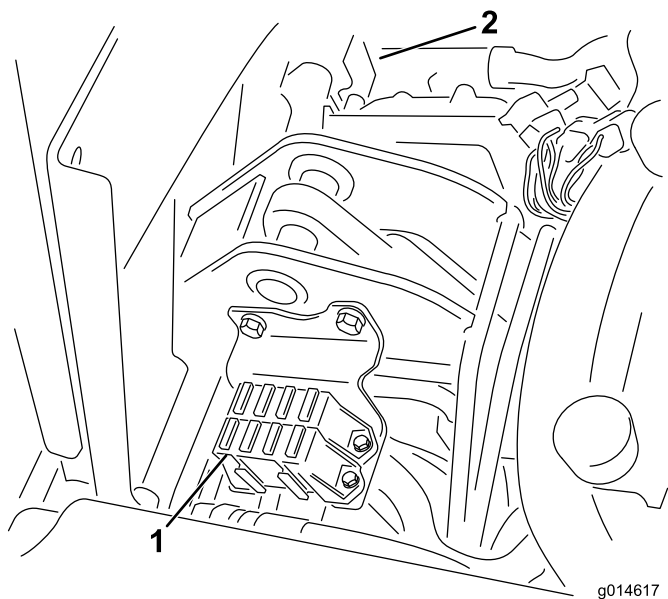
- Koble alltid fra den negative (svarte) batterikabelen før du kobler fra den positive (røde) kablen.
- Koble alltid til den positive (røde) batterikabelen før du setter på den negative (svarte) kablen.

## Lagre batteriet

Dersom maskinen skal lagres i mer enn 30 dager, skal batteriet fjernes og fullades. Lagre det enten på en hylle eller på maskinen. La kablene være frakoblet hvis batteriet lagres på maskinen. Lagre batteriet på et kjølig sted for å hindre at batteriladningen forringes raskt. Pass på at batteriet er fulladet for å forhindre at det fryser. Egenvekten til et fulladet batteri er mellom 1,265 og 1,299.

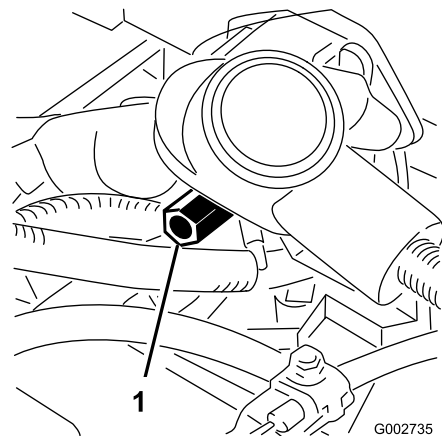
## Sikringer

Sikringene i maskinens elektriske system er plassert under setet (Figur 51).



**Figur 51**

1. Sikringer
2. 50 A-sikring for radiatorvifte (bak de illustrerte delene)



**Figur 52**

1. Alternativ positiv batteripol

### Sikringsoppsett

	Løftespole Elektronisk spoleaktivering Overtemp 7,5 A
Lys Lekkasjedetektor 15 A	Spolestart Løft/senk Vifte 7,5 A
Starter 15 A	Start/kjør Unders. Lys Glød 7,5 A
Kjør 10 A	ECM-logikk Effekt 2 A

## Kaldstarte maskinen

Hvis maskinen må kaldstartes, kan den alternative positive polen (på startsolenoïden) brukes i stedet for den positive batteripolen (Figur 52).

# Vedlikehold av drivsystem

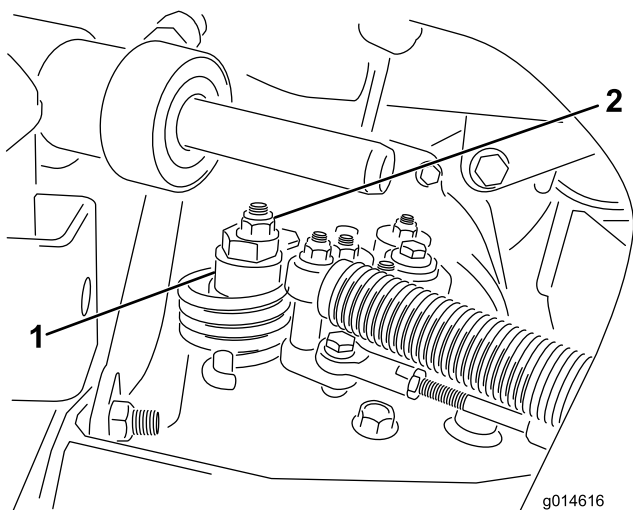
## Justere frigiret

Dersom maskinen beveger seg når trekkpedalen står i fri, må den nøytrale returmekanismen justeres.

1. Sett noe under rammen, slik at ett av forhjulene ikke lenger er i kontakt med bakken.

**Merk:** Merk: Hvis maskinen er utstyrt med trehjulsdriftssett, hever og låser du også bakhjulet.

2. Start motoren, sett gasskontrollen i saktestillingen og kontroller at det fremre hjulet ikke har bakkekontakt (det må ikke rotere).
3. Hvis hjulet roterer, må du stanse motoren og gjøre følgende:
  - A. Løsne mutteren som fester eksenteren til toppen av hydrostaten (Figur 53).



Figur 53

1. Eksenter
2. Låsemutter

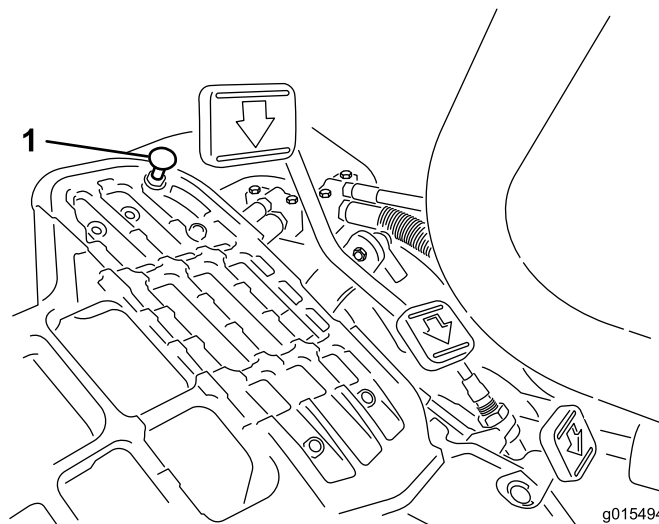
- B. Sett styrespaken i fri og gassen i Sakte-stilling. Start motoren.
- C. Stram eksenteren til den ikke beveger seg i noen retning. Når hjulet ikke lenger roterer, må du stramme mutteren som låser eksenteren og justeringen (Figur 53). Kontroller justeringen med gassen i sakte- og hurtigstillingene.

**Merk:** Ta kontakt med din autoriserte serviceleverandør eller se *servicebåndboken* for ytterligere justering hvis hjulet fremdeles dreier seg når eksenteren er justert maksimalt.

## Justere transporthastigheten

Trekkpedalen er justert for maksimal transporthastighet ved fabrikken. Det kan imidlertid være nødvendig med en justering hvis pedalen når fullt stempelslag før du har tråkket pedalen helt inn, eller hvis du vil redusere transporthastigheten.

Trykk ned trekkpedalen. Hvis du kan trække pedalen helt inn (Figur 54) før det er spenning i kabelen, er det nødvendig med en justering.



Figur 54

1. Pedalstopper

1. Løsne flenshodelåsemutterne som fester pedalstopperen til gulvet (Figur 54).
2. Juster pedalstopperen så den er i kontakt med pedalstangen, og stram mutterne.

## Justere klippehastigheten

Maskinen justeres på fabrikken, men hastigheten kan varieres etter behov.

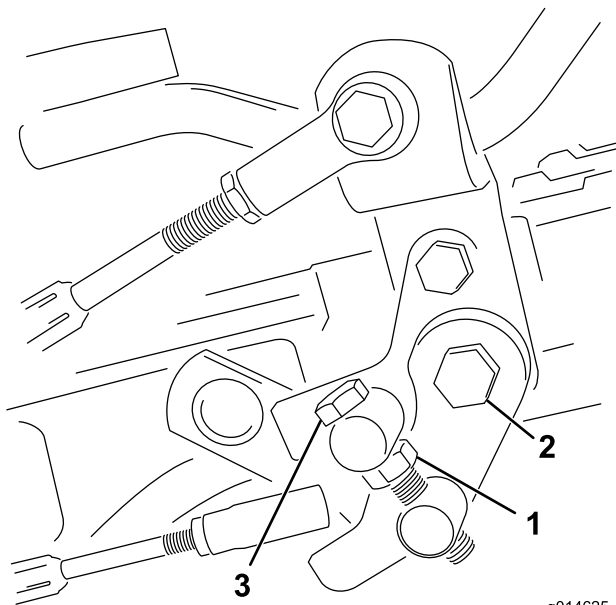
1. Løsne låsemutteren på vuggetappbolten (Figur 55).
2. Løsne mutteren som fester låse- og klippebrakettene på pedalstangen.

# Vedlikehold av kjølesystem

## Rengjøre radiatoren og skjermen

Du må rengjøre radiatorskjermen og radiatoren for å unngå at systemet overopphetes. Kontroller og rengjør skjermen og radiatoren daglig, eller hver time om nødvendig. Disse delene må rengjøres oftere hvis de brukes under støvete eller skitne forhold.

1. Ta av radiatorskjermen (Figur 56).

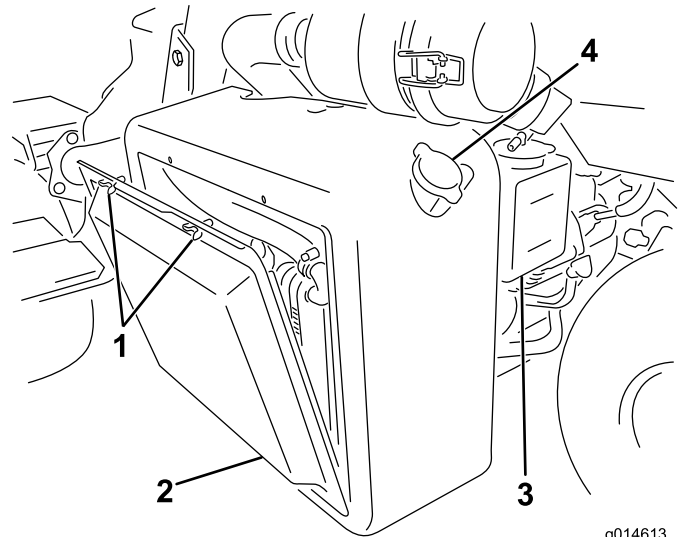


g014625

**Figur 55**

- |               |                  |
|---------------|------------------|
| 1. Låsemutter | 3. Vuggetappbolt |
| 2. Mutter     |                  |

3. Drei vuggetappbolten med klokken for å redusere klippehastigheten og mot klokken for å øke klippehastigheten.
4. Stram låsemutteren på vuggetappbolten og mutteren på pedaltappen for å låse justeringen (Figur 55). Sjekk justeringen, og juster etter behov.



g014613

**Figur 56**

- |                   |                   |
|-------------------|-------------------|
| 1. Vingebolter    | 3. Overskuddstank |
| 2. Radiatorskjerm | 4. Radiatorlokk   |

2. Start fra viftesiden av radiatoren og blås den ut med komprimert luft.
3. Rengjør skjermen, og sett den på igjen.

# Vedlikehold av bremseser

## Justere bremsene

Hvis bremsen ikke holder maskinen på plass ved parkering, kan du justere bremsene ved å bruke skilleveggen nær bremsetrommelen. Ta kontakt med din autoriserte serviceleverandør eller se *servicehåndboken* for mer informasjon.

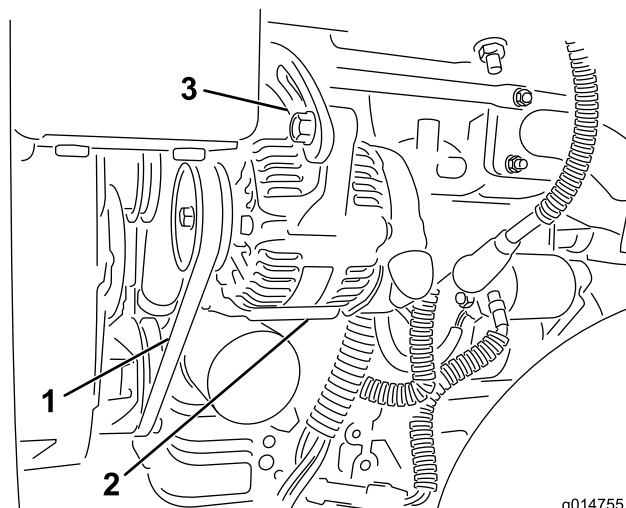
# Vedlikehold av remmer

## Justere generatorremmen

**Serviceintervall:** Etter de 8 første timene

Kontroller at remmen er stram nok, for å sikre at maskinen fungerer som den skal og unngå unødvendig slitasje.

1. Stans motoren, aktiver parkeringsbremsen og ta ut tenningsnøkkelen.
2. Påfør moderat tommelbelastning på beltet mellom lederullene (10 kg). Remmen skal bøye av etter 7 til 9 mm. Gjør følgende for å justere remspenningen hvis dette ikke skjer:



**Figur 57**

1. Generatorrem – legg på trykk her
2. Generator
3. Justeringsstropp

- 
- A. Løsne boltene som fester generatoren til motoren og justeringsstroppen.
  - B. Sjekk remmen for slitasje eller skade, og skift den ut hvis den er slitt.
  - C. Bruk en spake mellom generatoren og motorblokken til å dra generatoren ut for å få riktig remspenning og stramme til boltene.

# Vedlikehold av hydraulisk system

## Skifte hydraulisk olje og filter

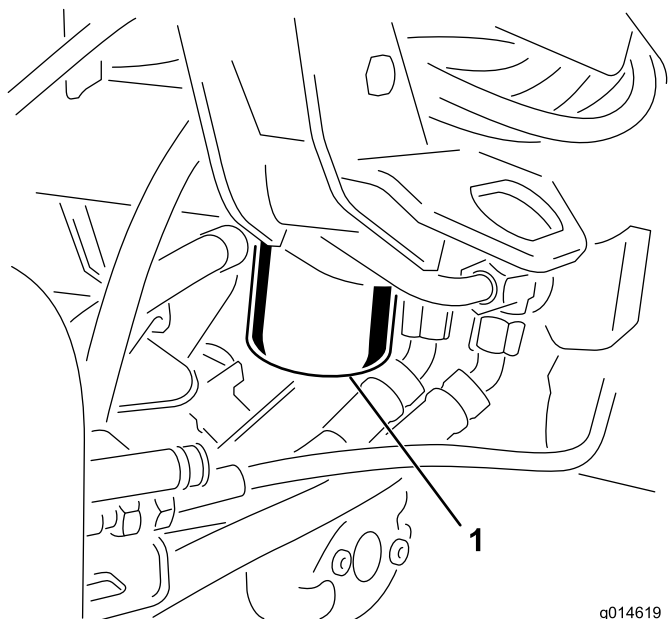
**Serviceintervall:** Etter de 50 første timene

Hver 800. driftstime

Hvis oljen blir forurenset, må du kontakte en lokal Toro-forhandler, ettersom systemet må tømmes. Forurenset olje ser melkeaktig eller svart ut sammenlignet med ren olje.

1. Rengjør området rundt der filteret skal festes (Figur 58). Plasser et tappefat under filteret, og ta ut filteret.

**Merk:** Hvis oljen ikke skal tappes, må du koble fra den hydrauliske ledningen som går til filteret og deretter koble den til igjen.



Figur 58

g014619

1. Hydraulisk oljefilter

2. Fyll det nye filteret med hydraulisk væske, smør pakningen og skru det på for hånd til pakningen kommer i kontakt med filterhodet. Stram deretter filteret med ytterligere 3/4 omdreining. Filteret skal nå være forseglet.
3. Fyll den hydrauliske beholderen med korrekt hydraulisk olje. Se Kontrollere nivået på hydraulisk olje (side 27).
4. Start maskinen og kjør den på tomgang i tre til fem minutter for å sirkulere væsken og fjerne luft som eventuelt er fanget i systemet.

5. Stopp maskinen, kontroller væsknivået på nytt og fyll på etter behov.
6. Kast oljen og filteret i henhold til lokale forskrifter.

## Kontrollere de hydrauliske ledningene og slangene

### ⚠ ADVARSEL

Hydraulisk væske som kommer ut under trykk, kan trenge gjennom huden og forårsake personskader.

- Kontroller at alle hydrauliske ledninger og slanger er i god stand, og at alle hydrauliske koblinger og beslag er tette, før det hydrauliske systemet settes under trykk.
- Hold kropp og hender borte fra hull eller dyser som sprøyter ut hydraulisk væske under høyt trykk.
- Bruk kartong eller papir til å finne lekkasjer.
- Før du utfører vedlikehold eller reparasjoner på det hydrauliske systemet, må du forsiktig slippe ut alt trykket.
- Oppsøk legehjelp øyeblikkelig hvis olje kommer i direkte kontakt med huden.

Undersøk hydrauliske ledninger og slanger daglig for å kontrollere at det ikke er lekkasjer, at det ikke er knekk på dem, at ingen monteringsstøtter er løse, at ingen beslag er løse og at de ikke er slitt på grunn av værforhold eller kjemisk forringelse. Foreta alle nødvendige reparasjoner før bruk.

# Vedlikehold av klippeenheten

## Slipe spolene

### ⚠ ADVARSEL

Kontakt med spolene eller andre bevegelige deler kan føre til personskader.

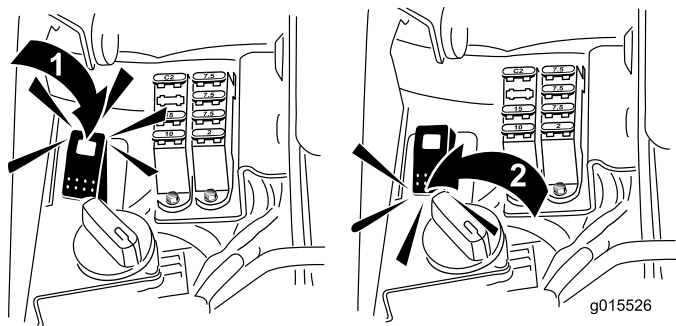
- Hold fingre, hender og klær borte fra spolene eller andre bevegelige deler.
- Forsøk aldri å dreie spolene for hånd eller med føttene mens motoren er i gang.

1. Plasser maskinen på en jevn overflate, senk klippeenhetene, stopp motoren og sett på parkeringsbremsen.
2. Fjern plastdekslet på venstre side av setet.
3. Foreta innledende spole til motstål-justeringer som er korrekte for sliping på alle klippeenhetene som skal slipes. Se *klippeenhetens brukerhåndbok*.

### ⚠ FARE

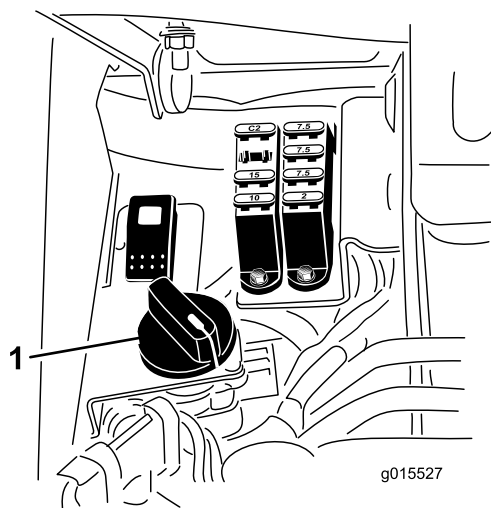
Endring av motorhastigheten mens du sliper kan føre til at spolene stopper.

- Endre aldri motorhastigheten mens du sliper.
  - Sliping skal kun utføres mens motoren går på tomgang.
4. Start maskinen, og la den gå på tomgang.
  5. Drei slipebryteren til stillingen R (Figur 59).



Figur 59

1. Slipebryter – reversstilling
2. Slipebryter – fremoverstilling



Figur 60

1. Spolehastighetskontroll
  7. Med klippe-/transportspaken i nøytral stilling, flytt kontrollen for å senke/heve klippeenhetene fremover for å starte slipeoperasjonen på angitte spoler.
  8. Påføre lappingsmasse med en børste med langt håndtak. Bruk aldri børster med korte håndtak.
  9. Hvis spolene stopper eller blir uberegnelige ved sliping, velg en høyere spolehastighetsinnstilling til hastigheten stabiliseres, returner deretter spolehastigheten til innstilling 1 eller den hastigheten som du ønsker.
  10. For å foreta en justering til klippeenhetene under sliping, slå av spolene ved å flytte kontrollen for senking/heving av klippeenhetene bakover og slå av motoren. Etter at justeringene er fullført, gjenta trinnene 4 til og med 8.
  11. Gjenta prosedyren for alle klippeenheter som du vil skal slipes.
  12. Still slipebryteren tilbake til F-stillingen, sett på dekslet og vask av all lappingsmassen fra klippeenhetene når du er ferdig. Juster klippeenhetens spole til motstål etter behov. Flytt hastighetskontrollen for klippeenhetens spoler til ønsket klippestilling.
- Viktig:** Hvis slipebryteren ikke dreies tilbake til stillingen F etter sliping, kommer ikke klippeenhetene til å heves riktig eller til å fungere riktig.
6. Drei spolehastighetskontrollen til posisjon 1 (Figur 60).

# Diagnostikksystem

**Merk:** Systemet lagrer kun de tre siste feilkodene.

## Diagnostisering av serviceindikatoren

Indikatoren tennes ved maskinfeil. Når lampen er på kan du benytte datamaskinens koder til å undersøke problemet ved å gå inn i diagnostikkmodus. I diagnostikkmodus vil serviceindikatoren blinke et gitt antall ganger for å gi deg eller leverandøren din feilkoden som kan identifisere problemet.

**Merk:** Motoren kan ikke startes i diagnostikkmodus.

### Gå inn i diagnostikkmodus

1. Stopp maskinen, sett på parkeringsbremsen og vri tenningsnøkkelen til av-stilling.
2. Flytt den fungerende styrespaken til transport-stillingen.
3. Sjekk at slipebryteren er i F-stillingen.
4. Forlat førersetet.
5. Hold kontrollen for heving/senking av klipper i hevet stilling.
6. Vri tenningsbryteren til kjøør-stillingen.
7. Tell kodene mens de blinker (du kan frigjøre kontrollen for heving/senking av klipper når blinkingen begynner).

Vri nøkkelen til av-stilling for å gå ut av diagnostikkmodus når du er ferdig.

### Fastslå feilkode

Systemet vil vise de tre siste feilene som oppsto i de siste 40 timer. Dette gjøres med en serie av blinkende lys som følger:

- Hvis det ikke er noen feil, vil lyset blinke jevnt med middels hastighet uten pause (1 Hz).
- Hvis det finnes feil, vil det først blinke i tierplassen, fulgt av en pause, og deretter blinke i enerplassen. I følgende eksempler er # ett blink. Eksempler:
  - Blinkerekkefølgen for kode 15 er #\_#####
  - Blinkerekkefølgen for kode 42 er #####\_##
  - Blinkerekkefølgen for kode 123 er  
#####\_###
- Ved flere enn én maskinfeil vil tier plassen til neste feil starte etter en pause etter enerplassen til første feil.

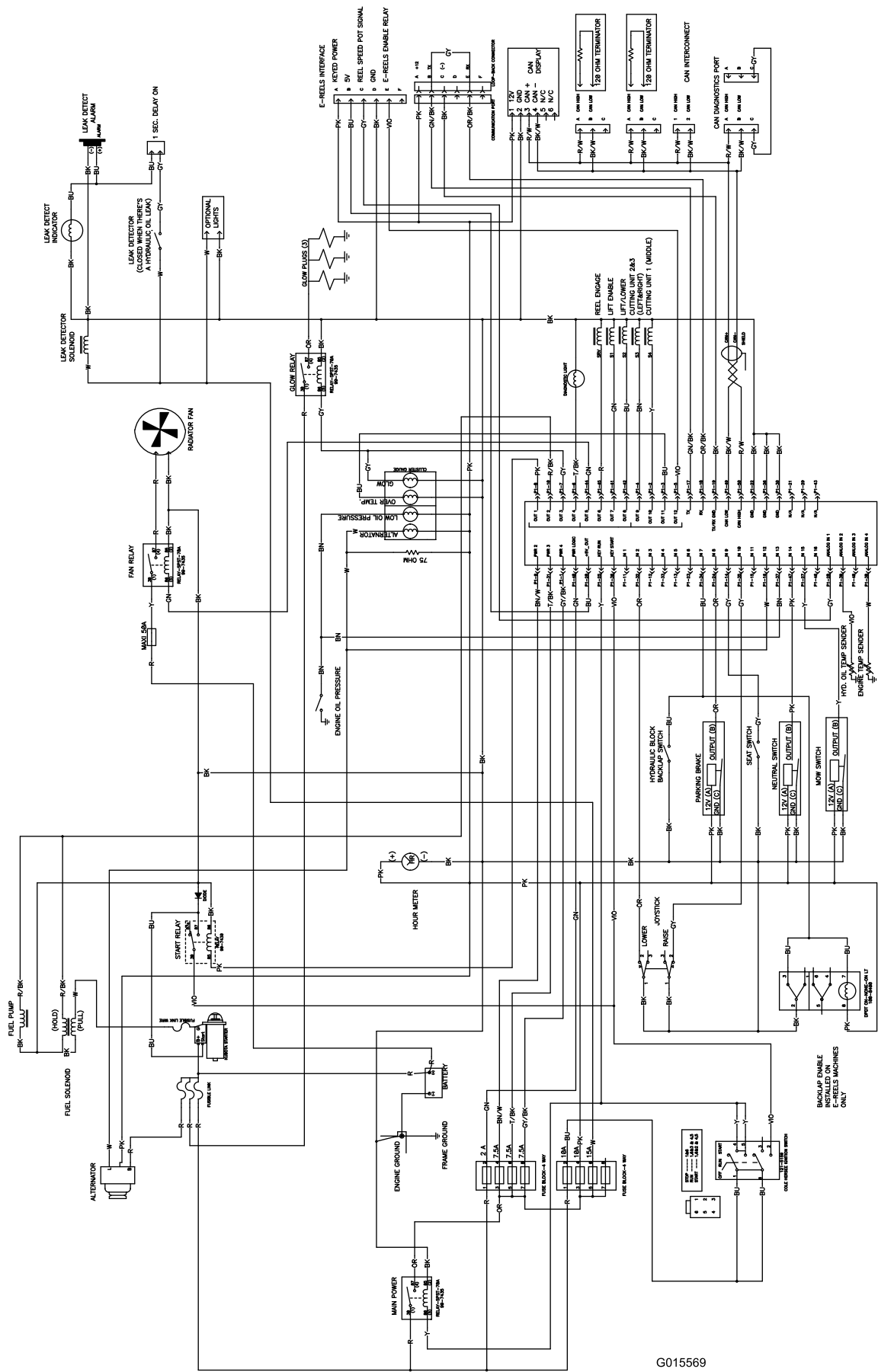


# Lagring

Hvis du vil oppbevare maskinen over en lengre tidsperiode, må du gjøre følgende trinn først:

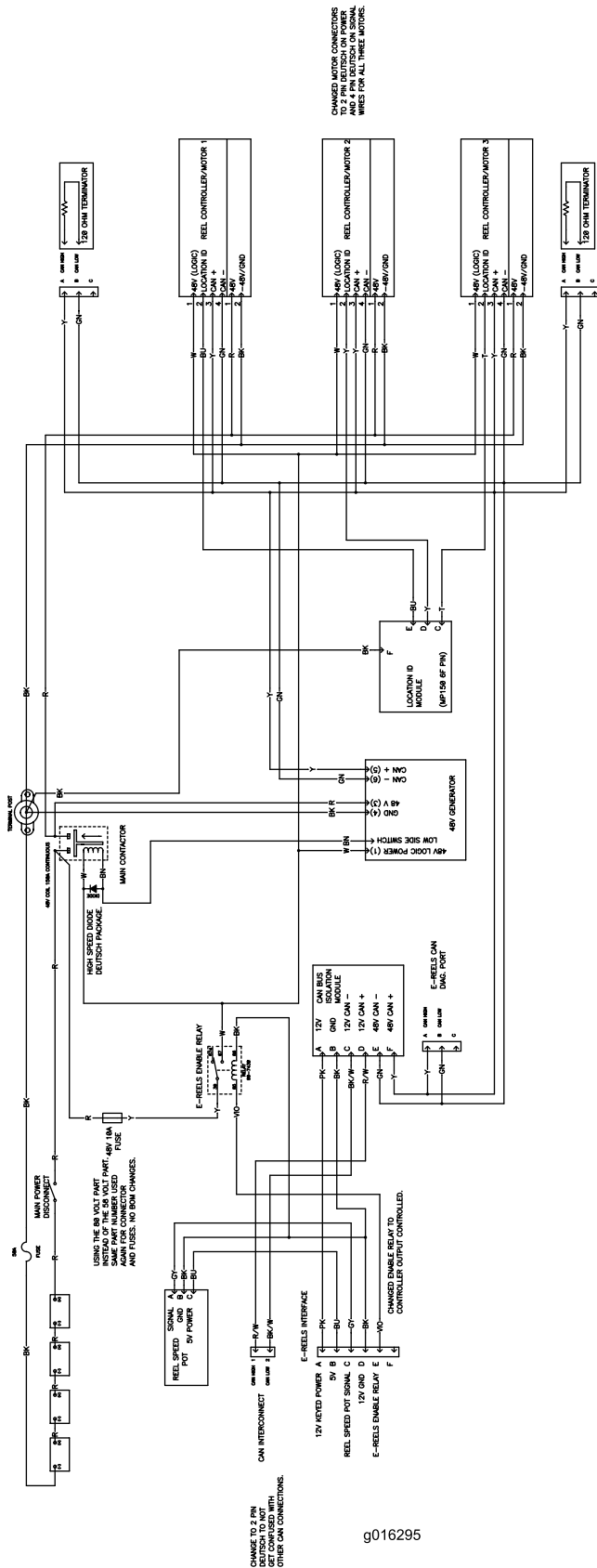
1. Fjern oppsamlet smuss og gamle gressrester. Slip spolene og motstålene. Se i *brugerhåndboken for klippeenheten* hvis det er nødvendig. Bruk antirustmiddel på motstålet og spoleknivene. Påfør smørefett og olje på alle smørepunkter. Se Smøring.
2. Blokker hjulene for å fjerne all belastning på dekkene.
3. Tapp og skift den hydrauliske væsken og det hydrauliske filteret, og undersøk de hydrauliske ledningene og koblingene. Skift ut om nødvendig. Se Skifte hydraulisk olje og filter (side 46) og Kontrollere de hydrauliske ledningene og slangene (side 46).
4. Tøm drivstofftanken for drivstoff. Kjør motoren til den stanser på grunn av mangel på drivstoff. Bytt ut drivstofffilteret. Se Overhale filteret (side 40).
5. Drener olje fra veivhuset mens motoren fortsatt er varm. Fyll på med fersk olje. Se Skifte motorolje og filter (side 39).
6. Fjern smuss og gressrester fra sylindere, sylindertoppribbene og viftehuset.
7. Fjern batteriet, og lad det helt opp. Lagre det enten på en hylle eller på maskinen. La kablene være frakoblet hvis batteriet lagres på maskinen. Lagre batteriet på et kjølig sted for å hindre at batteriladningen forringes raskt.
8. Oppbevar maskinen på et varmt og tørt sted hvis mulig.





G015569

Elektronikkskjema (Rev. A)



**Notat:**

**Notat:**

**Notat:**



## Toros totaldekningsgaranti

### Begrenset garanti

#### Betingelser og inkluderte produkter

Toro® Company og datterselskapet Toro Warranty Company, i henhold til en avtale mellom dem, garanterer i fellesskap at ditt kommersielle Toro-produkt ("produktet") er uten feil i materialer eller håndverk i to år eller 1500 driftstimer\*, avhengig av hva som inntreffer først. Denne garantien gjelder alle produkter, med unntak av luftemaskiner (se separate garantierklæringer for disse produktene). Der det finnes berettigede forhold, vil vi reparere produktet uten ekstra kostnad for deg, inkludert diagnostikkutstyr, arbeid, deler og transport. Denne garantien tar effekt på den dato som produktet leveres til kunden.

\* Produkt utstyrt med timeteller.

#### Instruksjoner for å innhente garantitjenester

Du er ansvarlig for å underrette distributøren eller den autoriserte forhandleren av kommersielle produkter om hvem du kjøpte produktet av, straks du tror at det foreligger et berettiget forhold. Hvis du trenger hjelp med å finne en distributør eller autorisert forhandler av kommersielle produkter, eller hvis du har spørsmål ang. dine garantirettigheter eller ansvar, kan du kontakte:

Serviceavdeling for kommersielle produkter  
Toro Warranty Company  
8111 Lyndale Avenue South  
Bloomington, MN 55420-1196, USA  
E-post: commercial.warranty@toro.com

#### Eierens ansvar

Som eier av produktet, er du ansvarlig for nødvendig vedlikehold og justeringer som beskrives i brukerhåndboken. Hvis du ikke utfører nødvendig vedlikehold og justeringer, kan dette føre til at garantien blir ugyldig.

#### Elementer og betingelser som ikke inkluderes

Ikke all produktsvikt eller feilfunksjon som finner sted i løpet av garantiperioden er et resultat av defekter i materialene eller håndverket. Denne garantien dekker ikke følgende:

- Produktsvikt som er et resultat av at man ikke har brukt originale Toro-deler ved utskiftninger, eller fra montering og bruk av tilleggsutstyr eller endret tilbehør som ikke kommer fra Toro. En separat garanti kan gis av produsenten for disse artiklene.
- Produktsvikt som er et resultat av at man ikke har utført anbefalt vedlikehold og/eller justeringer. Hvis du ikke vedlikeholder Toro-produktet i henhold til anbefalt vedlikehold som oppgitt i *brukerhåndboken*, kan dette føre til at garantikrav blir avslått.
- Produktsvikt som er et resultat av at man har brukt produktet på en grov, uaktsom eller uforsiktig måte.
- Deler som anses som forbruksdeler, bortsett fra om de er defekte. Eksempler på deler som anses som forbruksdeler, eller som brukes opp, under normal drift av produktet, er, men er ikke begrenset til, bremseklosser og bremsebelegg, clutchbelegg, kniver, spoler, motstål, piper, tennplugg, styrehjul, dekk, filtre, remmer og enkelte sprøytedeler som diafragma, munnstykker og kontrollventiler osv.
- Feil som er et resultat av utenforliggende krefter. Elementer som anses å være utenforliggende krefter inkluderer, men er ikke begrenset til, vær, lagringsprosedyrer, bruk av kjølemidler som ikke er godkjent, smøremidler, tilsetningsmidler, gjødningsmiddel, vann eller kjemikalier osv.

#### Andre land enn USA og Canada

Kunder som har kjøpt Toro-produkter som er eksportert fra USA eller Canada bør ta kontakt med sin Toro-distributør (forhandler) for å få garantipoliser for ditt land, provins eller stat. Hvis du av en eller annen grunn er misfornøyd med distributøren eller har vanskeligheter med å skaffe deg informasjon om garantien, kan du ta kontakt med importøren av Toro-produktene. Hvis alt annet er resultatløst, kan du ta kontakt med Toro Warranty company.

- Normal støy, vibrasjon, slitasje og forringelse.
- "Vanlig slitasje" inkluderer, men er ikke begrenset til, skade på seter pga. slitasje eller slipevirkning, slitte, lakkerte overflater, oppskrapte merker eller vinduer osv.

#### Deler

Deler som skal skiftes ut som en del av nødvendig vedlikehold, er garantert for perioden opptil tidspunktet for utskiftningen av delen. Deler som skiftes ut under garantien, dekkes i gyldighetsperioden for garantien til originalproduktet og blir Toros eiendom. Toro vil ta den siste avgjørelsen om å reparere eventuelle eksisterende deler eller montere eller erstatte den. Toro kan bruke fabrikkreparerte deler for garantireparasjoner.

#### Merknad vedrørende garanti på dypsyklusbatteri:

Dypsyklusbatterier har et begrenset antall kilowattimer de kan levere i løpet av levetiden. Bruks-, lade- og vedlikeholdsteknikker kan forlenge eller forkorte den totale levetiden til batteriet. Etter hvert som batteriene i dette produktet brukes, vil mengden med faktisk arbeid mellom ladeintervallene minke sakte, men sikkert til batteriet er helt brukt opp. Skifte ut oppbrukte batterier, på grunn av normalt forbruk, er produsentens ansvar. Batteriene må kanskje skiftes ut i løpet av den ordinære produktgaranti-perioden for eierens regning.

#### Vedlikehold foretas for eiers regning

Trimming av motor, smøring, rengjøring og polering, utskifting av elementer og filtre som ikke dekkes av garantien, kjølevæske og utføring av anbefalt vedlikehold er noen av de normale tjenestene som Toro-produkter forutsetter som må foretas for eiers regning.

#### Generelle betingelser

Reparasjon av en autorisert Toro-distributør eller -forhandler, er ditt eneste rettsmiddel under denne garantien.

**Verken Toro Company eller Toro Warranty Company er ansvarlig for indirekte, tilfeldig eller betingede skader i forbindelse med bruken av Toro-produkter som dekkes av denne garantien, inkludert eventuelle kostnader eller utgifter med å erstatte utstyr eller tjenester i løpet av rimelige perioder med feilfunksjon eller uten bruk i påvente av fullføring av reparasjoner under denne garantien. Bortsett fra utslippsgarantien som det vises til nedenfor, hvis den gjelder, er det ingen andre uttrykkelige garantier.**

Alle impliserte garantier om salgbarhet og egnethet til bruk er begrenset til varigheten av denne uttrykkelige garantien. Noen stater tillater ikke utelatelse av tilfeldige eller betingede skader eller begrensninger på hvor lenge en implisert garanti varer, så ovenfor nevnte utelatelse og begrensninger gjelder kanskje ikke for deg.

Denne garantien gir deg spesielle rettigheter i henhold til loven, og du kan kanskje også ha andre rettigheter som varierer fra stat til stat.

#### Merknad ang. motorgaranti:

Systemet for utslippskontroll på ditt produkt dekkes kanskje også av en separat garanti som overholder kravene som ble etablert av det amerikanske Environmental Protection Agency (EPA) og/eller California Air Resources Board (CARB). Timebegrensningene som fastsettes ovenfor, gjelder ikke for garantien for systemer for utslippskontroll. Se erklæringen om garantien for motorutslippskontroll som finnes i *brukerhåndboken* eller i motorprodusentens dokumentasjon for nærmere informasjon.