



Count on it.

Käyttöopas

Reelmaster® 3100-D -ajoyksikkö

Mallinro: 03170—Sarjanro: 310000001 tai suurempi

Mallinro: 03171—Sarjanro: 310000001 tai suurempi

Mallinro: 03172

Mallinro: 03173

Johdanto

Tämä tuote on asiaankuuluvien eurooppalaisten direktiivien mukainen. Lisätietoja on erillisessä tuotekohtaisessa vaatimustenmukaisuusvakuutuksessa.

VAARA

KALIFORNIA

Lakiesityksen 65 mukainen varoitus

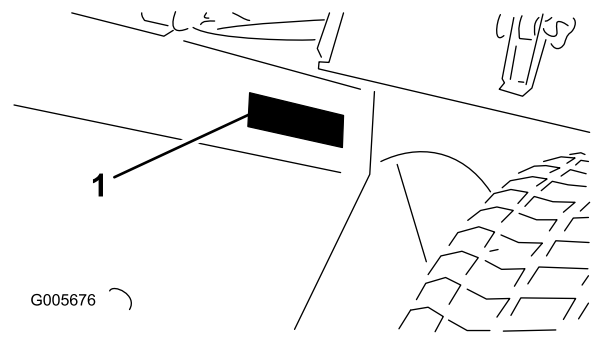
Dieselmoottorin tuottamat pakokaasut ja jotkin niiden aineosat sisältävät kemikaaleja, jotka Kalifornian osavaltion tietojen mukaan aiheuttavat syöpää, synnynnäisiä epämuodostumia tai muuta lisääntymiseen liittyvää haittaa.

Tämä kone on ajettava kelateräruohonleikkuri, joka on tarkoitettu ammattimaiseen kaupalliseen käyttöön. Se on tarkoitettu pääasiassa puistojen, golfkenttien, urheilukenttien ja kaupallisten kiinteistöjen viheralueiden ruohonleikkuuseen. Sitä ei ole tarkoitettu pensaiden leikkuuseen tai ruohon tai muun kasvuston leikkuuseen teiden varsilla eikä maatalouskäyttöön.

Lue nämä tiedot huolellisesti, jotta oppisit käyttämään ja huoltamaan laitetta asianmukaisesti sekä välttämään tapaturmia ja tuotevaurioita. Olet itse vastuussa tuotteen asianmukaisesta ja turvallisesta käytöstä.

Jos tarvitset tietoja tuotteista, lisävarusteista tai lähimmästä jälleenmyyjästä tai haluat rekisteröidä tuotteen, voit ottaa yhteyden Toroon suoraan osoitteessa www.Toro.com.

Aina kun tarvitset huoltoa, alkuperäisiä Toro-varaosia tai lisätietoja, ota yhteys valtuutettuun huoltoliikkeeseen tai Toron asiakaspalveluun. Ota tällöin tuotteesi malli ja sarjanumerot valmiiksi esiin. Kuva 1 näyttää laitteen malli ja sarjanumeron sijainnin. Kirjoita numerot annettuun tilaan.



Kuva 1

1. Malli- ja sarjanumeron sijainti

Mallinro: _____

Sarjanro: _____

Tässä käyttöoppaassa esiintyvä varoitusmerkintä (Kuva 2) ilmaisee vaaratilannetta, josta saattaa olla seurauksena vakava tapaturma tai jopa kuolema, jos suositellut varotoimenpiteet laiminlyödään.



Kuva 2

1. Varoitusmerkintä

Tässä käyttöoppaassa tärkeitä tietoja korostetaan myös kahdella termillä. **Tärkeää** osoittaa mekaanisia erikoistietoja ja **Huomautus** korostaa erityisesti huomioitavia yleistietoja.

Tärkeää: Tässä moottorissa ei ole kipinäsammuttimella varustettua äänenvaimenninta. Kalifornian laki (California Public Resource Code Section 4442) kieltää tämän moottorin käytön metsissä, pensaikoissa tai ruohikkoalueilla. Muissa osavaltioissa ja liittovaltiollisilla alueilla voi olla vastaavia rajoituksia.

Sisältö

Johdanto	2	Laakerien ja holkkien rasvaus	43
Turvaohjeet.....	4	Kestovoidellut laakerit	45
Turvalliset käyttötavat.....	4	Moottorin huolto	46
Toro-leikkurin turvallisuus.....	6	Ilmanpuhdistimen huolto	46
Äänitehon taso	8	Moottoriöljyn ja öljynsuodattimen vaihto	47
Äänenpainetaso.....	8	Polttoainejärjestelmän huolto	48
Väriäntaso	8	Polttoainesäiliön huolto	48
Turva- ja ohjetarrat.....	8	Polttoaineletkujen ja liitäntöjen tarkastus	48
Käyttöönotto	13	Vedenerottimen tyhjennys	48
1 Pyörien asennus.....	14	Polttoainesuodattimen kotelon vaihto	48
2 Ohjauspyörän asennus	14	Ruiskutussuuttimien ilmaus	48
3 Akun käyttöönotto, lataus ja kytkentä	15	Sähköjärjestelmän huolto.....	49
4 Kulman osoittimen tarkistus	16	Akun huolto.....	49
5 Konepellin salvan (vain CE) asennus	16	Akun säilytys	50
6 Äänenvaimentimen suojuksen asennus (vain CE)	17	Sulakkeet.....	50
7 Turvakaaren asennus.....	18	Vetojärjestelmän huolto.....	50
8 Etunostovarsien asennus.....	19	Vetopyörän säätö vapaalle.....	50
9 Kannattimien asennus leikkuuksiköi- hin.....	19	Jäähdytysjärjestelmän huolto.....	51
10 Leikkuuksiköiden asennus	21	Moottorin jäähdytysjärjestelmän puhdistus	51
11 Leikkuuksiköiden käyttöönottoorien asennus	22	Jarrujen huolto	52
12 Nostovarsien säätäminen	22	Seisontajarrun säätö.....	52
Laitteen yleiskatsaus	24	Hihnan huolto.....	52
Ohjauslaitteet	24	Moottorin hihnojen huolto	52
Tekniset tiedot.....	26	Ohjausjärjestelmän huolto	53
Lisälaitteet ja -varusteet.....	26	Kaasun säätö	53
Käyttö.....	27	Hydraulijärjestelmän huolto.....	54
Moottorin öljymäärän tarkistus	27	Hydraulinesteen vaihto	54
Polttoainesäiliön täyttö	27	Hydraulisuodattimen vaihto.....	54
Jäähdytysjärjestelmän tarkistus.....	28	Hydrauliletkujen ja putkien tarkistus.....	55
Hydraulijärjestelmän tarkistus	29	Muu kunnossapito.....	55
Rengaspaineen tarkistus.....	30	Leikkuujärjestelmän läppäys	55
Kelan ja kiinteän terän kosketuksen tarkistus.....	30	Varastointi.....	56
Pyöränmutterien kiristäminen	30	Varastoinnin valmistelu.....	56
Moottorin käynnistys ja sammutus	30	Kaaviot	58
Polttoainejärjestelmän ilmaus.....	31		
Turvakytinjärjestelmän tarkastus	31		
Ajoyksikön hinaus	32		
Ohjausyksikkö (Standard Control Module, SCM).....	32		
Käyttövihjeitä.....	35		
Kunnossapito.....	40		
Kunnossapitotaulukko	40		
Päivittäisen huollon tarkastuslista.....	41		
Huoltovälitaulukko.....	42		
Huoltoa edeltävät toimenpiteet	42		
Konepellin irrotus	42		
Voitelu	43		

Turvaohjeet

Tämä kone täyttää tai ylittää seuraavat valmistushetkellä voimassa olevat standardit, kun ne on varustettu painotaulukon mukaisilla painoilla: CEN-standardi EN 836:1997 (kun koneessa on asianmukaiset ohjetarrat) ja ANSI B71.4-2004 -spesifikaatiot.

Laitteen epäasianmukainen käyttö tai huolto voi aiheuttaa tapaturman. Vähennä loukkaantumiseriskiä noudattamalla näitä turvallisuusohjeita ja huomioimalla aina varoitusmerkki, joka tarkoittaa varoitusta, vaaraa tai hengenvaaraa – henkilöturvallisuusohjeet. Ohjeiden noudattamatta jättäminen saattaa johtaa henkilövahinkoon tai kuolemaan.

Turvalliset käyttötavat

Seuraavat ohjeet ovat CEN-standardista EN 836:1997, ISO-standardista 5395:1990 ja ANSI-standardista B71.4-2004.

Koulutus

- Lue *käyttöopas* ja muu koulutusmateriaali huolellisesti. Tutustu ohjauslaitteisiin, turvamerkintöihin ja laitteen oikeaoppiseen käyttöön.
- Jos käyttäjä tai mekaanikko ei ymmärrä oppaan kieltä, omistajan on selitettävä heille sen sisältö.
- Älä koskaan anna lasten tai näihin ohjeisiin perehtymättömien henkilöiden käyttää tai huoltaa leikkuria. Paikalliset säännökset saattavat asettaa rajoituksia käyttäjän iälle.
- Älä koskaan leikkaa ruohoa, kun lähistöllä on ihmisiä (varsinkin lapsia) tai lemmikkieläimiä.
- Muista, että käyttäjä vastaa muille ihmisille tai heidän omaisuudelleen aiheutuneista vahingoista.
- Älä kuljeta mukana matkustajia.
- Konetta käyttävien ja sitä huoltavien henkilöiden tulee vaatia ja saada ammattitaitoista ja käytännöllistä opastusta. Omistaja vastaa käyttäjien koulutuksesta. Opastuksen tulee painottaa seuraavia seikkoja:
 - Ajoleikkureilla on työskenneltävä huolellisesti ja keskittyneesti.
 - Rinteessä luisuvaa ajoleikkuria ei saada takaisin hallintaan painamalla jarrua. Hallinnan menettämisen yleisimmät syyt ovat
 - ◇ pyörien riittämätön pito
 - ◇ liian suuri ajonopeus
 - ◇ puutteellinen jarrutus

- ◇ konetyypin sopimattomuus tehtävään
- ◇ piittaamattomuus maaperän ominaisuuksista, varsinkin kaltevuudesta
- ◇ virheellinen kiinnitys tai kuorman jakauma.

Valmistelut

- Käytä aina leikatessa lujatekoisia kenkiä, pitkiä housuja, suojakypärää, suojalaseja ja kuulosuojaimia. Pitkät hiukset, löysät vaatteet ja roikkuvat korut voivat takertua liikkuviin osiin. Älä käytä laitetta avojaloin tai avoimissa sandaaleissa.
- Tarkasta huolellisesti alue, jolla laitetta on tarkoitus käyttää, ja poista kaikki esineet, jotka se voi singota.
- **Vaara:** polttoaine on erittäin tulenarkaa. Noudata seuraavia varo-ohjeita:
 - Säilytä polttoaine tarkoitukseen suunnitelluissa astioissa.
 - Täytä polttoainesäiliö aina ulkona äläkä tupakoi täyttäessäsi polttoainesäiliötä.
 - Lisää polttoaine ennen moottorin käynnistämistä. Älä koskaan irrota polttoainesäiliön korkkia tai lisää polttoainetta moottorin ollessa käynnissä tai lämmin.
 - Jos polttoainetta roiskuu, älä yritä käynnistää moottoria vaan siirrä kone pois alueelta, jolla on polttoaineroiskeita. Vältä luomasta minkäänlaisia kipinälähteitä, ennen kuin polttoainehöyryt ovat hälvenneet.
 - Asenna polttoainesäiliöiden ja muiden säiliöiden korkit huolellisesti.
- Vaihda vialliset äänenvaimentimet.
- Tutki maasto, jotta voit arvioida, mitä lisälaitteita ja -varusteita työn turvallinen suorittaminen edellyttää. Käytä vain valmistajan hyväksymiä lisälaitteita ja varusteita.
- Tarkista, että käyttäjän pitokytkimet, turvakytkimet ja kilvet ovat paikoillaan ja toimivat oikein. Älä käytä konetta, mikäli ne eivät toimi kunnolla.

Käyttö

- Älä käytä moottoria ahtaissa tiloissa, joihin voi kertyä vaarallista häkäkaasua.
- Leikkaa ruohoa vain päivänvalossa tai hyvässä keinovalaistuksessa.
- Vapauta kaikki terien kiinnikkeet, siirrä vaihde vapaalle ja kytke seisontajarru ennen kuin käynnistät moottorin. Käynnistä moottori vain käyttäjän paikalta käsin. Älä irrota kaatumissuojajärjestelmää. Käytä aina turvavöitä käytön aikana.

- Muista, että turvallista rinnettä ei ole. Ruohorinteillä ajettaessa on oltava erityisen varovainen. Kaatumisen ehkäisemiseksi:
 - Älä käynnistä tai pysähdy äkillisesti ajaessasi ylä- tai alamäkeen.
 - Pidä koneen nopeus alhaisena rinteillä ja jyrkissä käännoksissa.
 - Varo töyssyjä, kuoppia ja muita piileviä vaaroja.
 - Älä koskaan leikkaa ruohoa rinteiden poikittaissuunnassa, ellei leikkuria ole suunniteltu tähän tarkoitukseen.
- Pidä silmällä monttuja ja muita piileviä vaaroja.
- Varo liikennettä, kun ylität tien tai työskentelet tien lähistöllä.
- Pysäytä terät, ennen kuin ylität muun kuin ruohopinnan.
- Kun käytät lisälaitteita, älä koskaan ohjaa leikkuujätteen poistoa ihmisiä kohti tai päästä ketään koneen lähelle käytön aikana.
- Älä koskaan käytä konetta, jonka suojuukset tai suojalevyt ovat vaurioituneet tai jossa ei ole suojalaitteita. Varmista, että kaikki turvalaitteet ovat paikoillaan, ne on säädetty oikein ja ne toimivat kunnolla.
- Älä muuta moottorin kierrosnopeuden säätimen asetuksia tai käytä moottoria ylikierroksilla. Moottorin käyttäminen ylikierroksilla lisää henkilövahingon riskiä.
- Ennen käyttäjän paikalta poistumista:
 - Pysähdy tasaiselle alustalle.
 - Vapauta voimanulosotto ja laske lisälaitteet alas.
 - Vaihda vapaalle ja kytke seisontajarru.
 - Pysäytä moottori ja irrota virta-avain.
- Kytke lisälaitteiden käyttö pois, sammuta moottori ja irrota virta-avain:
 - ennen polttoainesäiliön täyttämistä
 - ennen ruohonkerääjän/-kerääjien irrottamista
 - Ennen korkeuden säätämistä, paitsi jos säätö voidaan tehdä kuljettajan istuimelta käsin.
 - Ennen tukkeuman poistamista.
 - Ennen leikkurin tarkistamista, puhdistamista tai huoltamista.
 - Jos kone osuu esteeseen tai tärisee epätavallisesti (tarkista heti). Tarkista, onko leikkurissa vaurioita, ja korjaa ne ennen laitteen käynnistämistä ja käyttämistä.
- Kytke lisälaitteiden käyttö pois, kun konetta siirretään tai kun se ei ole käytössä.
- Pienennä kaasusetusta ennen moottorin sammuttamista. Jos moottorissa on polttoaineen sulkuventtiili, katkaise polttoaineen syöttö, kun lopetat leikkaamisen.
- Älä pane käsiä tai jalkoja leikkuuyksiköihin.
- Varmista ennen peruuttamista, että reitti on vapaa katsomalla taakse ja alas.
- Hidasta ja ole varovainen kääntyessäsi sekä teitä ja jalkakäytäviä ylittäessäsi. Pysäytä sylinterit/kelat, jos et leikkaa ruohoa.
- Älä käytä leikkuria alkoholin tai huumausaineiden vaikutuksen alaisena.
- Salamanisku voi aiheuttaa vakavan loukkaantumisen tai hengenvaaran. Jos alueella on ukonilma, konetta ei saa käyttää. Tällöin on hakeuduttava suojaan.
- Ole varovainen lastatessasi konetta perävaunuun tai kuorma-autoon.
- Käyttäjän on kytkettävä vilkkuvat varoitusvalot päälle (jos on) aina, kun koneella kuljetaan yleisillä teillä, mikäli tällaisten valojen käyttöä ei ole kielletty lailla.
- Ole varovainen lähestyessäsi kulkimia, joissa on huono näkyvyys, pensaita, puita tai muita näköesteitä.

Kunnossapito ja varastointi

- Huolehdi, että mutterit, pultit ja ruuvit ovat tiukalla, jotta laite on turvallisessa käyttökunnossa.
- Konetta, jonka säiliössä on polttoainetta, ei saa säilyttää sisätiloissa, jossa kaasut voivat joutua kosketuksiin avotulen tai kipinän kanssa.
- Anna moottorin jäähtyä, ennen kuin varastoit koneen suljettuun tilaan.
- Puhdista moottori, äänenvaimennin, akkutila, polttoaineen säilytysalue, leikkuuyksiköt ja käytöt ruohosta, lehdistä tai liiallisesta rasvasta palovaaran vähentämiseksi. Puhdista öljy- ja polttoaineroiskeet.
- Pidä kaikki osat hyvässä kunnossa ja kaikki laitteiden ja hydrauliosien kiinnitykset tiukalla. Varmista turvallisuus vaihtamalla kuluneet tai vaurioituneet osat ja tarrat.
- Tyhjennä polttoainesäiliö ulkona.
- Varo konetta säätäessäsi, etteivät sormet jää jumiin leikkurin liikkuvien terien ja kiinteiden osien väliin.
- Ole huolellinen käsitellessäsi monisylinteristä/mo-nikelaista konetta, sillä yhden sylinterin/kelan kiertäminen saattaa saada muut sylinterit/kelat kääntymään.
- Vapauta käytöt, laske leikkuuyksiköt, kytke seisontajarru, sammuta moottori ja irrota avain. Odota, että kaikki osat pysähtyvät kokonaan ennen säätämistä, puhdistamista tai korjaamista.

- Poista ruoho ja leikkuujäte leikkuuyksiköistä, käyttöpöyristä, äänenvaimentimista ja moottorista tulipalon estämiseksi. Puhdista öljy- ja polttoaineroiskeet.
- Sulje polttoaineen sulkuventtiili varastoinnin tai kuljetuksen ajaksi. Älä säilytä polttoainetta lähellä avotulta.
- Pysäköi kone tasaiselle maalle.
- Älä anna tehtävään kouluttamattomien henkilöiden huoltaa konetta.
- Tue osat tarvittaessa pukkien avulla.
- Vapauta paine huolellisesti osista, joihin on varastoitunut energiaa.
- Irrota akku ennen kuin korjaat konetta. Irrota kaapeli ensin negatiivisesta navasta ja vasta sitten positiivisesta navasta. Kytke kaapeli ensin positiiviseen napaan ja vasta sitten negatiiviseen napaan.
- Ole varovainen, kun tarkastat sylinterejä/keloja. Käytä käsineitä ja noudata varovaisuutta keloja huoltaessasi.
- Pidä kädet ja jalat poissa liikkuvista osista. Älä tee säätöjä moottorin ollessa käynnissä, jos mahdollista.
- Lataa akut avoimessa tilassa, jossa on hyvä ilmanvaihto, kaukana kipinöistä ja avotulesta. Irrota laturin virtajohto, ennen kuin kytket laturin akkuun tai irrotat sen akusta. Käytä suojavaatetusta ja eristettyjä työkaluja.

Toro-leikkurin turvallisuus

Seuraavassa luettelossa on Toro-tuotteita koskevia turvaohjeita ja muita turvallisuustietoja, jotka käyttäjän on syytä tietää ja jotka eivät sisälly CEN-, ISO- tai ANSI-standardeihin.

Tämä tuote voi katkaista jalan tai käden sekä singota esineitä. Noudata aina kaikkia turvallisuusohjeita vakavan loukkaantumisen tai kuoleman välttämiseksi.

Tuotteen käyttäminen muuhun kuin sen aiottuun käyttötarkoitukseen voi olla vaarallista käyttäjälle ja sivullisille.

▲ VAARA

Moottorin pakokaasu sisältää hiilimonoksidia, joka on hajuton ja myrkyllinen kaasu ja voi aiheuttaa hengenvaaran. Älä käytä moottoria sisällä tai suljetussa tilassa.

Valmistelut

Laadi omat erityistoimintatavat ja työskentelyohjeet epätavallisiin käyttöolosuhteisiin (jos esim. rinteet ovat liian jyrkkiä ajettaviksi). **Tutki koko leikkuualue ja selvitä, millä rinteillä konetta voidaan käyttää turvallisesti.** Kun tutkit aluetta, käytä aina tervettä järkeä ja ota maaperän kunto ja kaatumisen riski huomioon. Määritä leikkurin mukana tulevan kaltevuusmittarin avulla, millä rinteillä on turvallista leikata. Tutki alue tämän käyttöoppaan Käyttö-osan ohjeiden mukaisesti. **Suurin rinteiden kaltevuus on merkitty kaltevuusmittarin lähelle kiinnitettyyn kaltevuustarraan.**

Koulutus

Käyttäjän on oltava koulutettu ajamaan rinteillä. Jos rinteillä ajettaessa ei noudateta varovaisuutta, ajoneuvo saattaa kallistua tai pyörähtää ympäri, jolloin kuljettaja voi loukkaantua tai kuolla.

Käyttö

- Selvitä, kuinka koneen saa pysäytettyä ja moottorin sammutettua nopeasti.
- Älä käytä konetta tennis- tai lenkkiosuissa.
- On suositeltavaa käyttää turvakengkiä ja pitkiä housuja. Jotkin paikalliset säädökset ja vakuutus säännöt saattavat edellyttää niiden käyttämistä.
- Pidä kädet, jalat ja vaatetus poissa liikkuvista osista ja leikkurin poistoalueelta.
- Lisää polttoainetta polttoainesäiliöön, kunnes pinta on 12 mm täyttökaulan alareunan alapuolella. Älä täytä liikaa.
- Tarkista päivittäin, että turvakytkimet toimivat oikein. Jos jokin kytkimistä on viallinen, vaihda se ennen koneen käyttöä.
- Kun käynnistät moottorin, kytke seisontajarru, aseta ajopoljin vapaalle ja kytke terän käyttö pois. Kun moottori on käynnistynyt, vapauta seisontajarru ja pidä jalkasi pois ajopolkimen päältä. Kone ei saa liikkua. Jos liikettä havaitaan, säädä vetopyörä käyttöoppaan Huolto-osan ohjeiden mukaisesti.
- Ole erittäin varovainen käyttäessäsi konetta hiekkaesteiden, ojien, purojen, jyrkkien rinteiden tai muiden vaarallisten paikkojen lähetyvillä.
- Hidasta vauhtia, kun teet jyrkkiä käännöksiä.
- Älä käänny rinteessä.
- Jos moottori sammuu tai vauhti hiipuu etkä pääse rinteiden päälle, älä käännä konetta. Peruuta aina hitaasti ja suoraan alas rinnettä.

- Älä käytä konetta sivuttain liian jyrkällä rinteellä. Kone voi kaatua ennen pidon menettämistä.
- **Malli 03171** – Rinteen kaltevuus, jossa kone kaatuu, riippuu monista tekijöistä. Näihin kuuluvat leikkuuolosuhteet, kuten märkä tai kumpuileva alusta, nopeus (etenkin käännettäessä), leikkuuyksikköjen asento (sivuleikkurin kanssa), rengaspaine ja käyttäjän kokemus. Jos rinteen kaltevuus on korkeintaan 15 astetta, kaatumisen riski on pieni. Kun kaltevuus kasvaa suositeltuun 20 asteen enimmäiskulmaan asti, myös kaatumisriski kasvaa kohtalaiseksi. **Älä ylitä 20 asteen kaltevuutta, sillä kaatumisen riski on tällöin erittäin korkea, ja kaatumisesta voi seurata vakava tapaturma tai kuolema.**
- **Malli 03170** – Rinteen kaltevuus, jossa kone kaatuu, riippuu monista tekijöistä. Niitä ovat esimerkiksi leikkuuolosuhteet, kuten märkä tai kumpuileva maasto, nopeus (etenkin käännyttäessä), leikkuuyksikköjen asento, rengaspaine ja käyttäjän kokemus. Jos rinteen kaltevuus on korkeintaan 20 astetta, kaatumisen riski on pieni. Kun kaltevuus kasvaa suositeltuun 25 asteen enimmäiskulmaan asti, myös kaatumisriski kasvaa kohtalaiseksi. **Älä ylitä 25 asteen kaltevuutta, sillä kaatumisen riski on tällöin erittäin korkea, ja kaatumisesta voi seurata vakava tapaturma tai kuolema.**
- Laske leikkuuyksiköt alamäkeen ajettaessa. Tällöin ohjattavuus paranee.
- Vältä äkkilähtöjä ja -pysäytyksiä.
- Käytä peruutuspoljinta jarrutukseen.
- Varo liikennettä lähellä risteyskohtia ja ylittäessäsi niitä. Anna muille aina etuajo-oikeus.
- Nosta leikkuuyksiköt ylös siirryttäessä leikkuualueelta toiselle.
- Älä koske moottoriin, äänenvaimentimeen, pakoputkeen tai hydraulisäiliöön moottori ollessa käynnissä tai pian sen sammuttamisen jälkeen, sillä nämä osat voivat olla polttavan kuumia.
- Tätä konetta ei ole suunniteltu tai varustettu tieliikennekäyttöön, ja se on ns. hidas ajoneuvo. Jos koneella joudutaan ylittämään yleinen tie tai ajamaan yleisellä tiellä, on tunnettava tieliikennelain mm. valoja, hitaita ajoneuvoja koskevia merkintöjä ja heijastimia koskevat määräykset ja noudatettava niitä.
- Turvallisuuden takaamiseksi ruohonkeräinten on oltava paikoillaan sylinterien/kelejen tai sammaleenpoistolaitteen ollessa toiminnassa. Sammuta moottori ennen keräämien tyhjentämistä.
- Jos havaitset yllättäen leikkuualueella tai sen välittömässä läheisyydessä ihmisen tai lemmikkieläimen, **keskeytä leikkaaminen.**

Huolimaton käyttö epätasaisella maalla, kimmokkeet tai väärin sijoitetut turvalaitteet voivat aiheuttaa sinkoutuvista esineistä aiheutuvia vammoja. Älä jatka leikkaamista ennen kuin alueella ei enää ole ketään.

Kunnossapito ja varastointi

- Ennen kuin huollat tai säädät konetta, sammuta moottori ja irrota virta-avain.
- Varmista, että koneen kaikkia osia huolletaan asianmukaisesti ja että ne ovat hyvässä käyttökunnossa. Tarkista kaikki mutterit, pultit, ruuvit ja hydrauliliitännät säännöllisesti.
- Varmista, että kaikki hydrauliputkien liittimet ovat tiukalla ja kaikki hydrauliletkut ja putket hyvässä kunnossa, ennen kuin lisää järjestelmän painetta.
- Pidä kehosi ja kätesi kaukana vuotavista rei'istä ja suuttimista, joista suihkuu korkeapaineista hydraulinestettä. Etsi vuotokohtia paperin tai pahvin avulla, älä käsilläsi. Paineella suihkuuva hydraulineste voi läpäistä ihon ja aiheuttaa vakavia vammoja. Asiantuntevan lääkärin tulee leikata ihon alle joutunut neste muutaman tunnin sisällä. Muuten seurauksena voi olla kuolio.
- Tarkista kaikkien polttoaineletkujen liitännät ja kunto säännöllisesti. Kiristä tai korjaa tarvittaessa.
- Ennen kuin kytket hydraulijärjestelmän irti tai huollat sitä, järjestelmästä on poistettava kaikki paine sammuttamalla moottori ja laskemalla leikkuuyksiköt alas.
- Jos moottorin on oltava käynnissä huoltosäädön aikana, pidä kätesi, jalkasi, vaatteesi ja kaikki kehosi osat kaukana leikkuuyksiköistä, moottorista ja liikkuvista osista. Älä päästä ulkopuolisia lähelle.
- Älä käytä moottoria liian suurilla kierroksilla muuttamalla kierrosnopeuden säätimen asetuksia. Turvallisuus- ja tarkkuussyistä kannattaa antaa valtuutetun Toro-jälleenmyyjän tarkistaa moottorin suurin käyntinopeus kierrosnopeusmittarilla.
- Moottori on sammutettava ennen öljyn tarkistusta tai lisäämistä kampikammioon.
- Jos ajoneuvo vaatii suurempaa korjausta tai jos tarvitset apua, ota yhteys valtuutettuun Toro-jälleenmyyjään.
- Jotta kone toimisi parhaalla mahdollisella tavalla ja sen turvasertifiointi pysyisi voimassa, käytä vain aitoja Toro-varaosia ja -lisävarusteita. Muiden valmistajien varaosat ja lisävarusteet voivat osoittautua vaarallisiksi, ja niiden käyttö voi johtaa tuotteen takuun raukeamiseen.

Äänitehon taso

Tämän laitteen taattu äänitehon taso on 96 dBA, johon sisältyy epävarmuusarvo (K) 1 dBA.

Äänitehon taso on määritetty standardissa ISO 11094 kuvatun menettelyn mukaisesti.

Äänenpainetaso

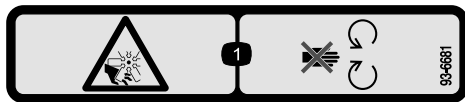
Tämän laitteen äänenpainetaso käyttäjän korvan kohdalla on 82 dB(A), johon sisältyy epävarmuusarvo (K) 1 dB(A).

Äänenpainetaso on määritetty standardissa EN 836 kuvatun menettelyn mukaisesti.

Turva- ja ohjetarrat

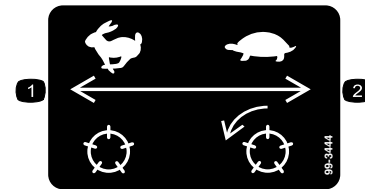


Turva- ja ohjetarrat on sijoitettu hyvin näkyville paikoille mahdollisten vaara-alueiden lähetyville. Korvaa vioittuneet tai kadonneet tarrat uusilla.



93-6681

1. Loukkaantumisvaara, tuuletin – pysy etäällä liikkuvista osista.



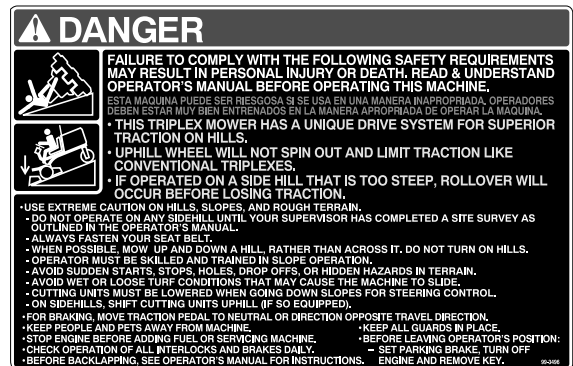
99-3444

1. Kelan nopeus – nopea
2. Kelan nopeus – hidas

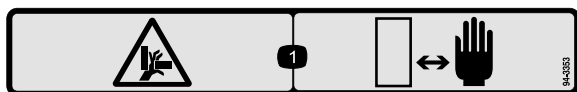


93-7276

1. Räjähdyksivaara: käytä silmäsuojaimia.
2. Syövyttävien nesteiden / kemiallisten palovammojen vaara: huuhtelee ensiavuksi vedellä.
3. Tulipalon vaara: ei tulta, liekkejä eikä tupakointia.
4. Myrkytysvaara: pidä lapset turvallisen matkan päässä akusta.



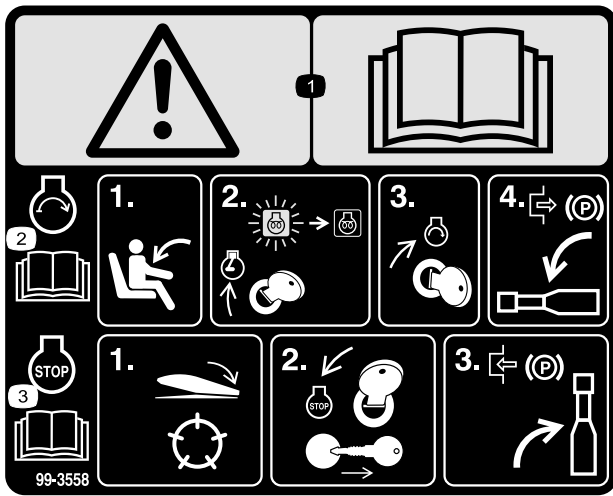
99-3496



94-3353

Vain mallinro 03207

1. Käsien ruhjoutumisvaara – pidä kädet turvallisen etäisyyden päässä.



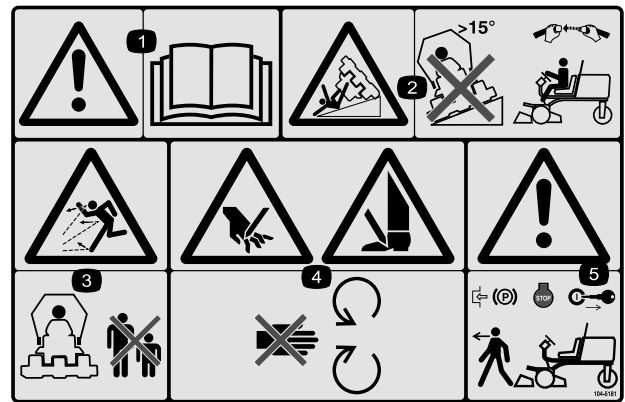
99-3558

Vain CE

1. Vaara: lue käyttöopas.
2. Kun haluat käynnistää moottorin, istu istuimelle ja käännä virta-avainta Päällä/Esilämmitys-asentoon, kunnes hehkutulppien merkkivalo sammuu. Käynnistä moottori kääntämällä avainta ja vapauta seisontajarru. Lisätietoja on käyttöoppaassa.
3. Kun haluat sammuttaa moottorin, vapauta leikkuuyksiköt, käännä virta-avain Pois-asentoon ja irrota avain virtalukosta. Kytke seisontajarru. Lisätietoja on käyttöoppaassa.



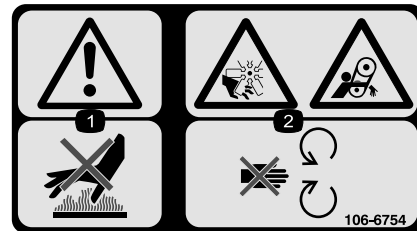
100-4837



104-5181

Vain CE

1. Vaara: lue käyttöopas.
2. Kaatumisvaara: älä aja rinteissä, joiden kaltevuus on yli 15 astetta. Jos turvakaari on asennettu, käytä turvavyötä.
3. Esineiden sinkoutumisvaara: pidä sivulliset turvallisen matkan päässä koneesta.
4. Jalkojen ja käsien loukkaantumisvaara: pysy etäällä liikkuvista osista.
5. Vaara: lukitse seisontajarru, pysäytä moottori ja irrota virta-avain, ennen kuin poistut koneesta.



106-6754

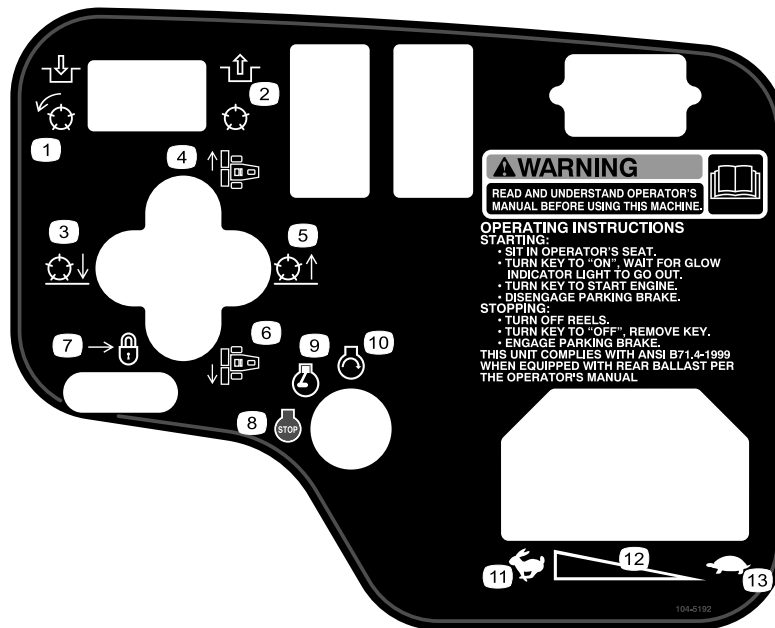
1. Vaara: älä kosketa kuumaa pintaa.
2. Silpoutumisvaara, tuuletin; takertumisvaara, hihna: pysy etäällä liikkuvista osista.



107-7801 (CE only)

Tämä turvatarra sisältää rinnevaroituksen, joka vaaditaan, että kone olisi ruohonleikkureiden turvallisuutta koskevan eurooppalaisen standardin EN836:1997 mukainen. Tämä standardi määrittää ja edellyttää tämän koneen käytön konservatiiviset enimmäisrinnekulmat.

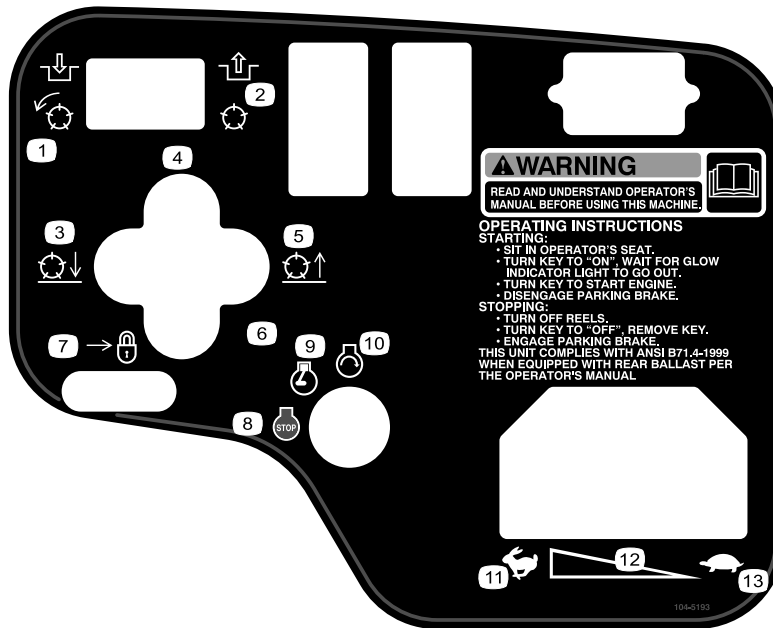
1. Kaatumisvaara: älä aja rinteillä, joiden kaltevuus on yli 15 astetta.



104-5192

Vain mallinro 03207

- | | | | |
|--------------------------------------|--|--------------------------|-----------|
| 1. Kytke voimanulosotto (PTO). | 5. Nosta leikkuuyksiköt. | 9. Moottori – käynnissä | 13. Hidas |
| 2. Vapauta voimanulosotto (PTO). | 6. Siirrä leikkuuyksikköjä vasemmalle. | 10. Moottorin käynnistys | |
| 3. Laske leikkuuyksiköt. | 7. Lukitse nostovipu siirtämällä taaksepäin. | 11. Nopea | |
| 4. Siirrä leikkuuyksikköjä oikealle. | 8. Moottori – pysäytys | 12. Portaaton säätö | |



104-5193

Vain mallinro 03206

- | | | | |
|--------------------------------------|--|--------------------------|-----------|
| 1. Kytke voimanulosotto (PTO). | 5. Nosta leikkuuyksiköt. | 9. Moottori – käynnissä | 13. Hidas |
| 2. Vapauta voimanulosotto (PTO). | 6. Siirrä leikkuuyksikköjä vasemmalle. | 10. Moottorin käynnistys | |
| 3. Laske leikkuuyksiköt. | 7. Lukitse nostovipu siirtämällä taaksepäin. | 11. Nopea | |
| 4. Siirrä leikkuuyksikköjä oikealle. | 8. Moottori – pysäytys | 12. Portaaton säätö | |

REELMASTER 3100-D QUICK REFERENCE AID

CHECK/SERVICE (DAILY)

1. OIL LEVEL, ENGINE	7. RADIATOR SCREEN
2. ENGINE OIL DRAIN (3/4" OR 19mm SOCKET)	8. PARKING BRAKE
3. OIL LEVEL, HYDRAULIC TANK	9. TIRE PRESSURE (14-18 psi)
4. COOLANT LEVEL, RADIATOR	10. BATTERY
5. FUEL/WATER SEPARATOR	11. BELTS (FAN, ALTERNATOR, HYDRAULIC PUMP)
6. AIR CLEANER	12. REEL SPEED & BACKLAP CONTROL

GREASING - SEE OPERATOR'S MANUAL

FLUID SPECIFICATIONS/CHANGE INTERVALS

SEE OPERATOR'S MANUAL FOR INITIAL CHANGES.	FLUID TYPE	CAPACITY	CHANGE INTERVAL		FILTER PART NO.
			FLUID	FILTER	
A. ENGINE OIL	SAE 15W-40 CH-4	4.0 QTS.*	150 HRS.	150 HRS.	108-3841
B. HYD. CIRCUIT OIL	ISO VG 46/68	6 GAL.*	400 HRS.	200 HRS.	54-0110
C. AIR CLEANER				200 HRS.	108-3811
D. WATER SEPARATOR				400 HRS.	110-9049
E. FUEL TANK	NO. 2-DIESEL	7.5 GALS.	DRAIN AND FLUSH, 2 YRS.		
F. COOLANT	50/50 ETHYLENE GLYCOL/WATER	6 QTS.	DRAIN AND FLUSH, 2 YRS.		

*INCLUDING FILTER

Filter Size	5mph/8gph		8mph/10gph		11mph/13gph	
	3	4	3	4	3	4
2 1/2" (64mm)	3	3	-	-	-	-
2 1/4" (60mm) - 2" (51mm)	3	4	-	-	-	-
1 3/4" (48mm) - 1 1/2" (44mm)	4	5	-	-	-	-
1 1/2" (41mm)	5	6	-	-	-	-
1 1/4" (38mm)	5	7	3	4	-	-
1 1/2" (35mm)	5	8	3	4	-	-

FUSES

MAIN 15A

MAX 15A OPTIONAL LIGHT

SYSTEM 10A GAUGES SCH PTO

2A 5CM

START 10A

117-5104

117-5104



Akkusymbolit

Akussa on joitain tai kaikki näistä symboleista

- | | |
|---|---|
| 1. Räjähdyksivaara | 6. Pidä sivulliset turvallisen matkan päässä akusta. |
| 2. Ei tulta, liekkejä eikä tupakointia. | 7. Käytä silmäsuojaimia: räjähtävät kaasut voivat sokeuttaa ja aiheuttaa muita vammoja. |
| 3. Syövyttävien nesteiden / kemiallisten palovammojen vaara | 8. Akkuhappo voi sokeuttaa tai aiheuttaa vakavia syöpymiä. |
| 4. Käytä silmäsuojaimia | 9. Huuhtelee silmät heti vedellä ja hankkiudu heti lääkärin hoitoon. |
| 5. Lue käyttöopas. | 10. Sisältää lyijyä, ei saa hävittää tavallisen jätteen mukana. |

Käyttöönotto

Irralliset osat

Tarkista alla olevasta taulukosta, että kaikki osat on toimitettu.

Ohjeet	Kuvaus	Määrä	Käyttökohde
1	Etupyöräkokoontapano Takapyöräkokoontapano	2 1	Asenna pyörät.
2	Ohjauspyörä Ohjauspyörän keskiö Iso aluslaatta Vastamutteri Ruuvi	1 1 1 1 1	Ohjauspyörän asennus
3	Akkuneste	A/R	Akun käyttöönotto, lataus ja kytkeminen.
4	Kaltevuusmittari	1	Kulman osoittimen tarkistus.
5	Lukitustuki Niitti Aluslaatta Ruuvi, 1/4 x 2 tuumaa Lukkomutteri, 1/4 tuumaa	1 2 1 1 1	Konepellin salvan (CE) asennus.
6	Äänenvaimentimen suojus Itsekierteittävä ruuvi	1 4	Äänenvaimentimen suojuksen asennus (CE)
7	Turvakaarikokoontapano Laippakantapulttia Lukkomutteria Letkunkiristin	1 4 4 1	Asenna turvakaari.
8	Nostovarret Saranatappi Pultti (5/16 x 7/8 tuumaa)	2 2 2	Asenna etunostovarret. (Osat toimitetaan nostovarsisarjan mukana.)
9	Mitään osia ei tarvita	–	Kannattimien asennus leikkuuyksiköihin.
10	Mitään osia ei tarvita	–	Asenna leikkuuyksiköt.
11	Mitään osia ei tarvita	–	Leikkuuyksikön käyttömoottorien asennus.
12	Mitään osia ei tarvita	–	Nostovarsien säätäminen.

Ohjeet, oppaat ja muut osat

Kuvaus	Määrä	Käyttökohde
Tarra, CE	6	Kiinnitä koneeseen vastaavien englanninkielisten tarrojen päälle eurooppalaisten säädösten vaatimusten täyttämiseksi.
Virta-avain	2	Käynnistä moottori.
Käyttöopas	1	Lue ennen koneen käyttöönottoa.
Moottorin käyttöopas	1	
Osaluettelo	1	Käytä varaosien etsimiseen ja tilaamiseen.
Käyttäjän koulutusmateriaali	1	Katso ennen koneen käyttöönottoa.
Valmistajan tarkistuslista	1	Tee luetellut tarkistukset sen varmistamiseksi, että kone on otettu käyttöön asianmukaisesti.
Tyyppihyväksyntä	1	Varmista CE-vaatimustenmukaisuus.

Huomaa: Koneen vasen ja oikea puoli määritellään normaalista käyttöasennosta käsin.

1

Pyörien asennus

Vaiheeseen tarvittavat osat:

2	Etupyöräkokoontana
1	Takapyöräkokoontana

Ohjeet

- Asenna pyöräkokoontana kuhunkin pyörän napaan (venttiilinvarsi ulospäin).

Tärkeää: Takapyörän vanne on etupyöriä kapeampi.

- Asenna pyöränmutterit ja kiristä momenttiin 61–88 N m.

2

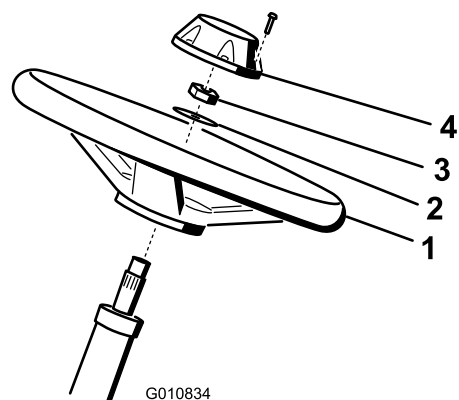
Ohjauspyörän asennus

Vaiheeseen tarvittavat osat:

1	Ohjauspyörä
1	Ohjauspyörän keskiö
1	Iso aluslaatta
1	Vastamutteri
1	Ruuvi

Ohjeet

- Liu'uta ohjauspyörä ohjausakseliin (Kuva 3).



Kuva 3

- | | |
|----------------|-----------------|
| 1. Ohjauspyörä | 3. Vastamutteri |
| 2. Aluslaatta | 4. Korkki |

- Liu'uta aluslaatta ohjausakseliin (Kuva 3).

3. Kiinnitä ohjauspyörä akseliin vastamutterilla ja kiristä se momenttiin 27–35 N m (Kuva 3).
4. Asenna keskiö ohjauspyörään ja kiinnitä se ruuvilla (Kuva 3).

3

Akun käyttöönotto, lataus ja kytkentä

Vaiheeseen tarvittavat osat:

A/R	Akkuneste
-----	-----------

Ohjeet

VAARA

KALIFORNIA

Lakiesityksen 65 mukainen varoitus

Akun liitännät, navat ja niihin liittyvät lisävarusteet sisältävät lyijyä ja lyijy-yhdisteitä, joiden tiedetään aiheuttavan syöpää ja haittaavan lisääntymistä. *Pese kädet, kun olet käsitellyt akkua.*

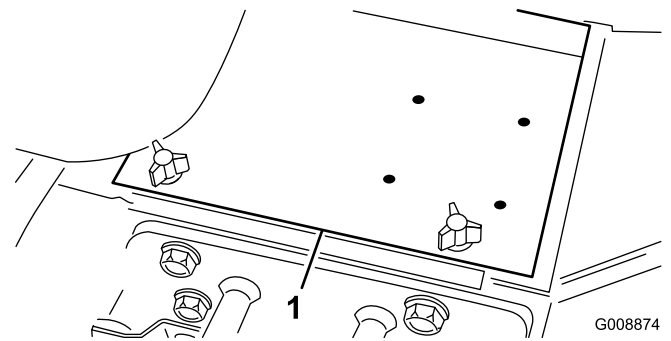
Huomaa: Jos akkua ei ole täytetty akkunesteellä tai sitä ei ole otettu käyttöön, paikallisesta akkutarvikeliikkeestä on ostettava akkunestettä (ominaispaino 1,260), joka lisää akkuun.

⚠ HENGENVAARA

Akkuneste sisältää rikkihappoa, joka on tappava myrky ja aiheuttaa vakavia syöpymiä.

- Akkunestettä ei saa juoda eikä päästää kosketuksiin ihon, silmien tai vaatteiden kanssa. Käytä suojalaseja ja kumikäsineitä.
- Akku on täytettävä paikassa, jossa on aina saatavilla puhdasta vettä ihon huuhtelua varten.

1. Hanki paikallisesta akkutarvikeliikkeestä akkunestettä, jonka ominaispaino on 1,260.
2. Avaa konepelti.
3. Irrota akun kansi (Kuva 4).



Kuva 4

1. Akun kansi

4. Avaa akun täyttöaukkojen korkit ja lisää akkunestettä, kunnes sen pinta on juuri levyjen pinnan yläpuolella.
5. Asenna täyttöaukkojen korkit paikoilleen ja kytke 3–4 A:n akkulaturi akun napoihin. Lataa akkua 3–4 ampeerin virralla 4–8 tunnin ajan.

⚠ VAARA

Akun latauksen yhteydessä syntyy räjähdysriski kaasuja.

- Kipinöitä ja avotulta ei saa käsitellä akun lähettyvillä.
 - Akun lähettyvillä ei saa tupakoida.
6. Kun akku on latautunut, irrota laturi virtalähteestä ja akun navoista.
 7. Irrota täyttöaukkojen korkit. Lisää jokaiseen kennoon hitaasti akkunestettä, kunnes nesteen pinta ulottuu täytörenkaaseen asti. Asenna täyttöaukkojen korkit.

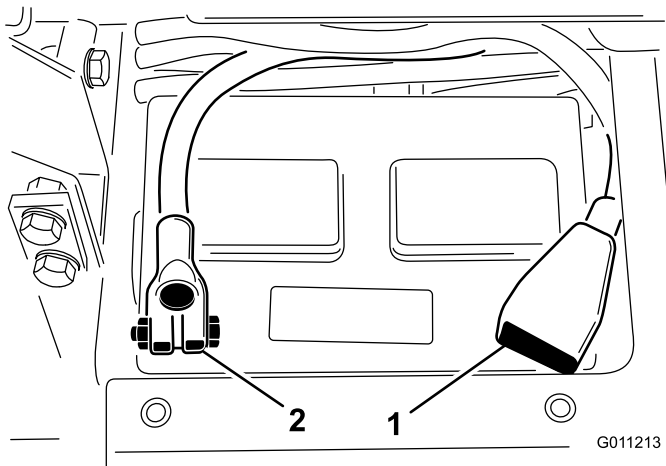
Tärkeää: Älä ylitäytä akkua. Akkuneste vuotaa yli muihin koneen osiin, mistä on seurauksena voimakasta ruostumista ja muita vaurioita.

8. Asenna pluskaapeli (punainen) akun plusnapaan (+) ja miinuskaapeli (musta) miinusnapaan (–) ja kiinnitä pulteilla ja muttereilla (Kuva 5). Varmista, että plusliitin (+) on kunnolla kiinni akun navassa ja että kaapeli on tiiviisti akkua vasten. Kaapeli ei saa koskettaa akun kantta.

⚠ VAARA

Akun kaapeleiden virheellinen kytkentä voi vahingoittaa ajoneuvoa ja kaapeleita sekä aiheuttaa kipinöitä. Kipinät voivat saada akun kaasut räjähtämään ja aiheuttaa siten henkilövahingon.

- Irrota aina akun miinuskaapeli (musta) ennen pluskaapelin (punainen) irrottamista.
- Kytke aina akun pluskaapeli (punainen) ennen miinuskaapelia (musta).



Kuva 5

1. Akun pluskaapeli (+) 2. Akun miinuskaapeli (-)

Tärkeää: Jos akku otetaan pois paikaltaan, varmista, että akun kiristuspultit asennetaan takaisin paikoilleen niin, että pulttien päät ovat alapuolella ja mutterit yläpuolella. Jos kiristuspultit ovat väärin päin, ne voivat osua hydrauliputkiin, kun leikkuuyksikköä liikutetaan.

9. Voitele molemmat akkuliitännät Grafo 112X -suoja- ja rasvalla, Toron osanro 505-47, vaseliinilla tai kevyellä rasvalla ruostumisen ehkäisemiseksi.
10. Työnnä kumisuoja plusnavan päälle mahdollisen oikosulun ehkäisemiseksi.
11. Asenna akun kansi.

4

Kulman osoittimen tarkistus

Vaiheeseen tarvittavat osat:

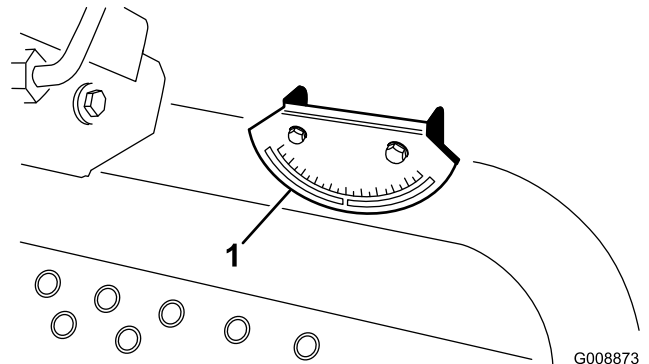
- | | |
|---|------------------|
| 1 | Kaltevuusmittari |
|---|------------------|

Ohjeet

⚠ HENGENVAARA

Älä käytä konetta sivuttain rinteillä, jotka ovat 25 astetta jyrkempiä. Näin koneen kaatumisesta johtuvan henkilövahingon tai hengenvaaran riski pienenee.

1. Pysäköi kone tasaiselle alustalle.
2. Varmista, että kone on suorassa, asettamalla irrallinen kaltevuusmittari (tulee koneen mukana) polttoainesäiliön viereen, rungon poikkikaiteen päälle (Kuva 6). Kaltevuusmittarin lukeman on oltava nolla astetta, kun sitä katsotaan kuljettajan paikalta.



Kuva 6

1. Kulman osoitin

3. Jos kaltevuuslukema ei ole nolla astetta, siirrä kone paikkaan, jossa lukema on nolla. Koneeseen kiinnitetyn kulman osoittimen on myös näytettävä nollaa astetta.
4. Jos kulman osoittimen lukema ei ole nolla astetta, löysää kahta pulttia ja mutteria, joilla kulman osoitin on kiinnitetty kiinnitystelineeseen, säädä osoittimen lukemaksi nolla ja kiristä pultit.

5

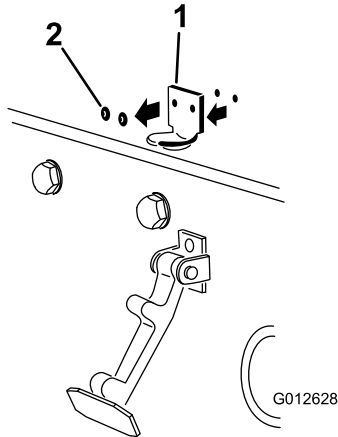
Konepellin salvan (vain CE) asennus

Vaiheeseen tarvittavat osat:

1	Lukitustuki
2	Niitti
1	Aluslaatta
1	Ruuvi, 1/4 × 2 tuumaa
1	Lukkomutteri, 1/4 tuumaa

Ohjeet

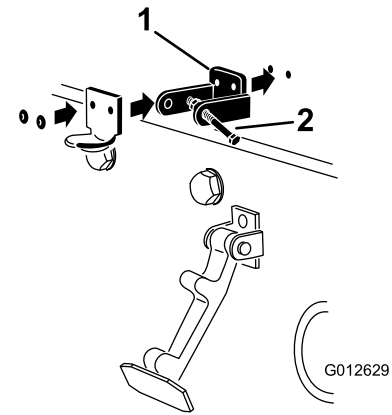
1. Irrota konepellin salpa sen tuesta.
2. Irrota kaksi niittiä, jotka kiinnittävät konepellin salvan tuen konepeltiin (Kuva 7). Irrota konepellin salvan tuki konepellistä.



Kuva 7

1. Konepellin salvan tuki
2. Niitit

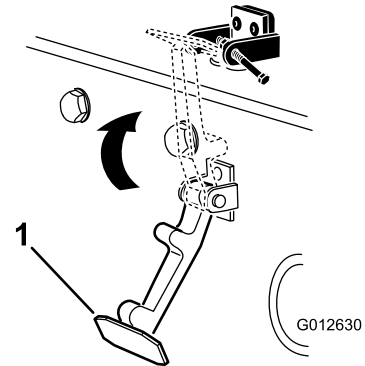
3. Kohdista kiinnitysreiät ja asenna CE-vaatimusten mukainen lukitustuki ja konepellin salvan tuki konepeltiin. Lukitustuen on oltava konepellistä vasten (Kuva 8). Älä irrota pultti- ja mutterikokoonpanoa lukitustuen varresta.



Kuva 8

1. CE-vaatimusten mukainen lukitustuki
2. Pultti- ja mutterikokoonpano

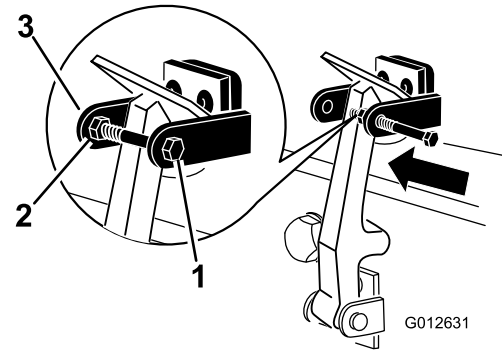
4. Kohdista aluslaatat konepellin sisäpuolella oleviin reikiin.
5. Niittaa tuet ja aluslaatat konepeltiin (Kuva 8).
6. Kiinnitä salpa sen tukeen (Kuva 9).



Kuva 9

1. Konepellin salpa

7. Lukitse salpa paikalleen ruuvaamalla pultti konepellin lukitustuen toiseen varteeseen (Kuva 10). Kiristä pultti huolellisesti, mutta älä kiristä mutteria.



Kuva 10

1. Pultti
2. Mutteri
3. Konepellin lukitustuen varsi

6

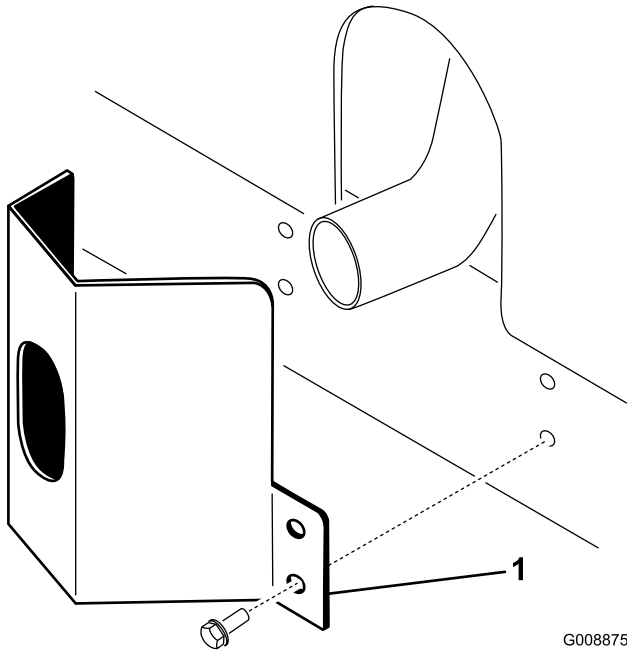
Äänenvaimentimen suojuksen asennus (vain CE)

Vaiheeseen tarvittavat osat:

1	Äänenvaimentimen suojus
4	Itsekierteittävä ruuvi

Ohjeet

1. Aseta suojus äänenvaimentimen ympärille niin, että asennusreiät tulevat rungon reikien kohdalle (Kuva 11).



Kuva 11

1. Äänenvaimentimen suojus
-
2. Kiinnitä äänenvaimentimen suojus runkoon neljän itsekierteittävän ruuvien avulla (Kuva 11).

7

Turvakaaren asennus

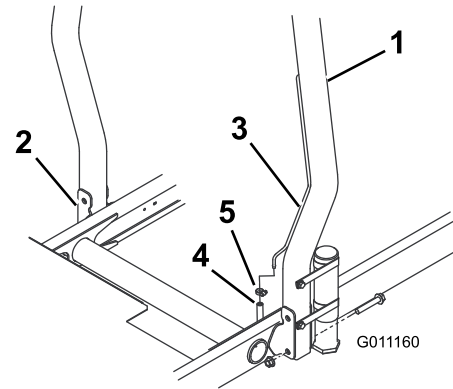
Vaiheeseen tarvittavat osat:

1	Turvakaarikokoonpano
4	Laippakantapulttia
4	Lukkomutteria
1	Letkunkiristin

Ohjeet

Tärkeää: Älä hitsaa tai muokkaa kaatumis-suojausjärjestelmää (ROPS). Vaurioitunut kaatumissuojausjärjestelmä on vaihdettava. Sitä ei saa yrittää korjata tai muuttaa. Kaikkiin kaatumissuojausjärjestelmän muutoksiin on hankittava valmistajan lupa.

1. Laske turvakaari vetoyksikön asennuskannakkeisiin siten, että asennusaukot ovat kohdakkain. Varmista, että turvakaaren tyhjennysventtiili on koneen vasemmalla puolella (Kuva 12).



Kuva 12

1. ROPS
 2. Asennuskannake
 3. Ilmaputki
 4. Polttoaineputken ilmaputken letku
 5. Letkunkiristin
-
2. Kiinnitä turvakaaren molemmat puolet asennuskannakkeisiin kahdella laippakantaruuvilla ja lukkomutterilla (Kuva 12). Kiristä ruuvit momenttiin 81 N m.
 3. Kiinnitä polttoaineputken ilmaletku turvakaaren ilmaputken letkukiristimellä.

VAROITUS

Polttoaineputken ilmaletku on kytkettävä ilmaputkeen ennen moottorin käynnistämistä. Muuten letkusta virtaa polttoainetta.

8

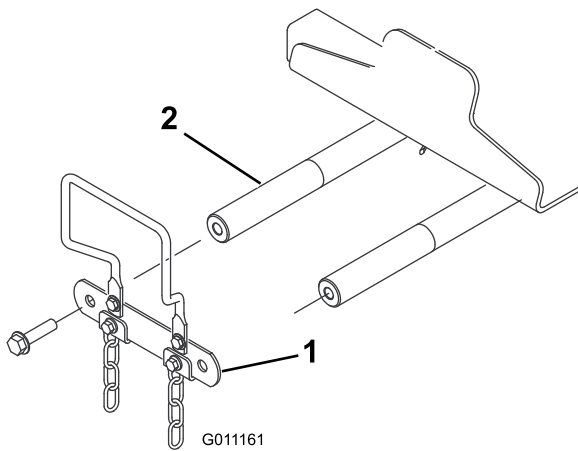
Etunostovarsien asennus

Vaiheeseen tarvittavat osat:

2	Nostovarret
2	Saranatappi
2	Pultti (5/16 x 7/8 tuumaa)

Ohjeet

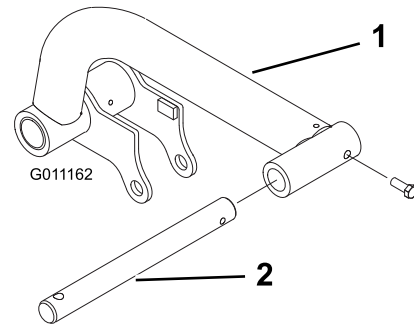
1. Irrota kaksi pulttia, joilla nostovarren tappien kiinnitin on kiinni nostovarsissa ja irrota nostovarren tappien kiinnitin nostovarsista. Säilytä kiinnitin ja pultit (Kuva 13).



Kuva 13

1. Nostovarren tappien kiinnitin
2. Nostovarren tappi

2. Asenna saranatappi molempiin nostovarsiin ja kohdista asennusaukot (Kuva 14).

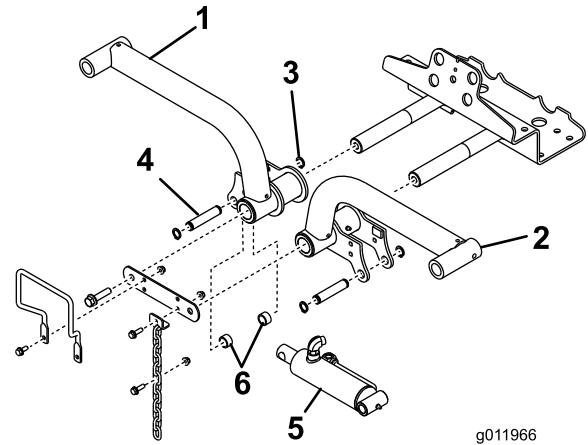


Kuva 14

1. Nostovarsi
2. Saranatappi

3. Kiinnitä saranatappit nostovarsiin kahdella pultilla (5/16 x 7/8 tuumaa).
4. Asenna nostovarret nostovarren tappeihin (Kuva 15) ja kiinnitä ne aikaisemmin irrotetuilla nostovarren tappien kiinnittimellä ja pulteilla.

Huomaa: Kiristä pultit momenttiin 95 N m.



Kuva 15

1. Nostovarsi, oikea
2. Pidätinrenkas
3. Nostovarsi, vasen
4. Nostosylinteri
5. Välikappaleet (2)
6. Kiinnitystappi

5. Irrota taemmat pidätinrenkaat, joilla kiinnitystapit ovat kiinni nostosylinterin kummassakin päässä.
6. Kiinnitä nostosylinterin oikea pää oikeaan nostovarteen tapilla ja kahdella välikappaleella (Kuva 15). Kiinnitä se pidätinrenkaalla.
7. Kiinnitä nostosylinterin vasen pää vasempaan nostovarteen tapilla. Kiinnitä se pidätinrenkaalla.

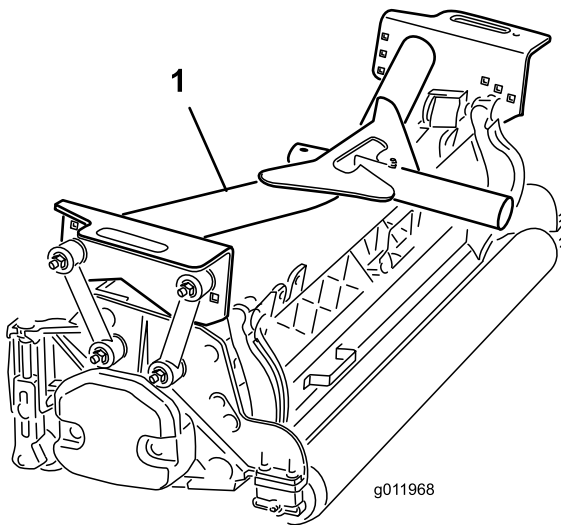
9

Kannattimien asennus leikkuuyksiköihin

Mitään osia ei tarvita

Ohjeet

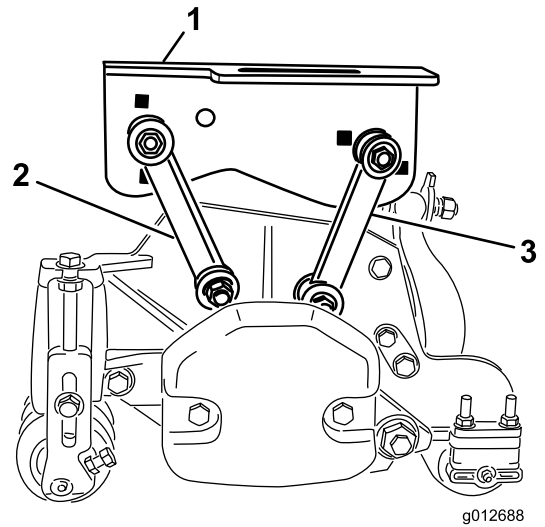
1. Ota leikkuuyksiköt pois pahvilaatikoista. Säädä ne *leikkuuyksikön käyttöoppaan* ohjeiden mukaisesti.
2. Aseta etukannatin (Kuva 16) etuleikkuuyksikköjen päälle.



Kuva 16

1. Etukannatin

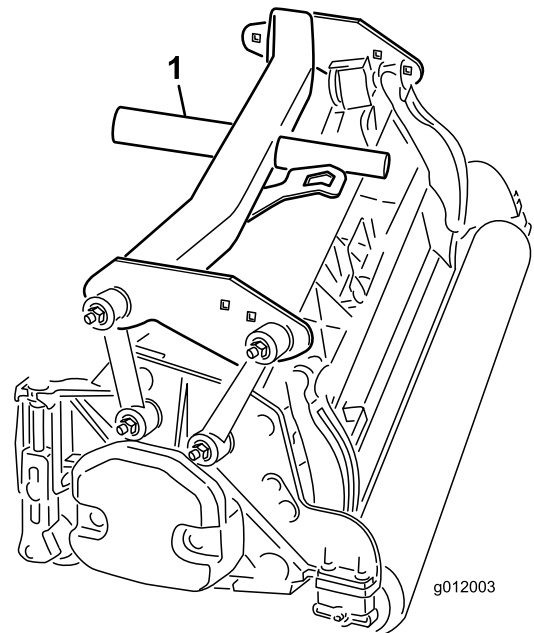
3. Kiinnitä asennusohjaimet **etukannattimiin** seuraavasti:
 - Kiinnitä etuasennusohjaimet kannattimien keskimmäisiin reikiin pultilla (3/8 x 2-1/4 tuumaa), kahdella litteällä aluslaatalla ja lukkomutterilla kuvan mukaisesti (Kuva 17). Asenna aluslaatta ohjaimen molemmille puolille. Kiristä pultit momenttiin 42 N m.
 - Kiinnitä taka-asennusohjaimet kannattimien keskimmäisiin reikiin pultilla (3/8 x 2-1/4 tuumaa), kahdella litteällä aluslaatalla ja lukkomutterilla kuvan mukaisesti (Kuva 17). Asenna aluslaatta ohjaimen molemmille puolille. Kiristä pultit momenttiin 42 N m.



Kuva 17

1. Etukannatin
2. Etuasennusohjain
3. Taka-asennusohjain

4. Aseta takakannatin (Kuva 18) takaleikkuuyksikköön.

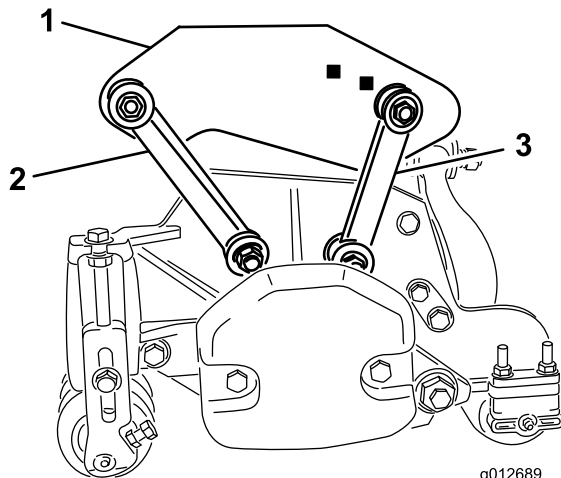


Kuva 18

1. Takakannatin
5. Kiinnitä asennusohjaimet **takakannattimiin** seuraavasti:
 - Kiinnitä etuasennusohjaimet kannattimien reikiin pultilla (3/8 x 2-1/4 tuumaa), kahdella litteällä aluslaatalla ja lukkomutterilla kuvan mukaisesti (Kuva 19). Asenna aluslaatta ohjaimen

molemmille puolille. Kiristä pultit momenttiin 42 N m.

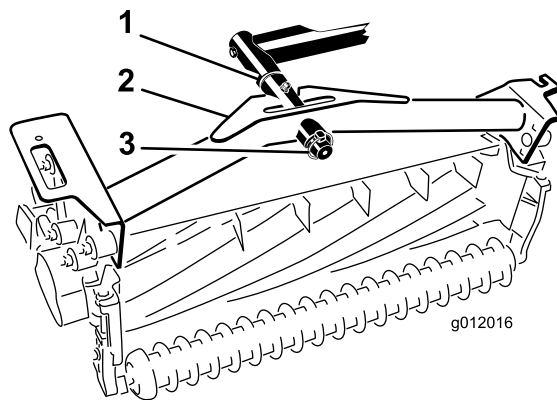
- Kiinnitä taka-asennusohjaimet takakannattimien reikiin pultilla (3/8 x 2-1/4 tuumaa), kahdella litteällä aluslaatalla ja lukkomutterilla kuvan mukaisesti (Kuva 19). Asenna aluslaatta ohjaimen molemmille puolille. Kiristä pultit momenttiin 42 N m.



Kuva 19

g012689

1. Takakannatin
2. Etuasennusohjain
3. Taka-asennusohjain



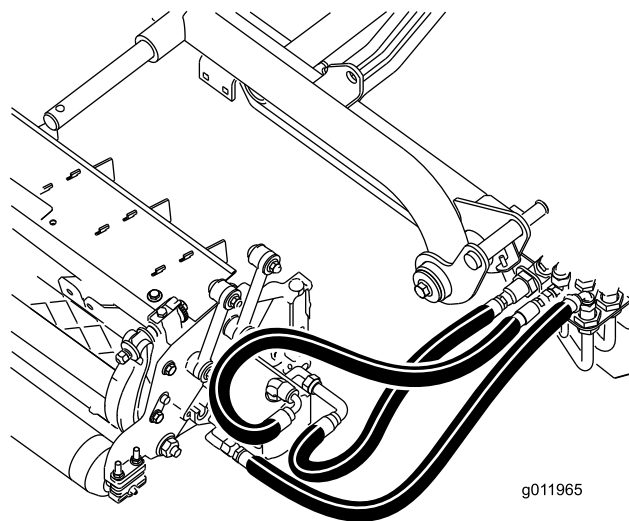
Kuva 20

g012016

1. Painealuslaatta
2. Kannatin
3. Lukitussocka

3. Rasvaa kaikki nostovarsien ja kannattimien nivelet.

Tärkeää: Varmista, etteivät letkut ole kiertyneet tai taittuneet ja että takaleikkuuyksikön letkut on viety kuvan (Kuva 21) mukaisesti. Nosta leikkuuyksiköt ja siirrä ne vasemmalle (malli 03170). Takaleikkuuyksikön letkut eivät saa koskea vetokaapelin kannattimeen. Säädä tarvittaessa kiinnittimien ja/tai letkujen asentoa.



Kuva 21

g011965

4. Vie kippiketju ylös kannattimien päässä olevien aukkojen läpi. Kiinnitä kippiketju kannattimen yläosaan pultilla, aluslaatalla ja lukkomutterilla (Kuva 22).

10

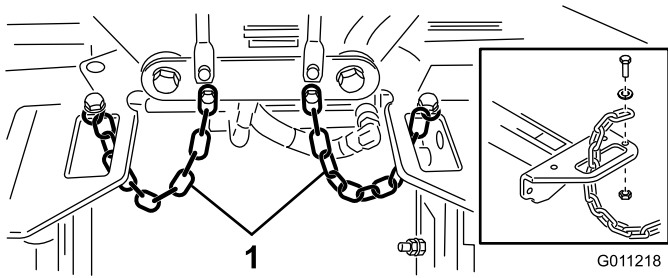
Leikkuuyksiköiden asennus

Mitään osia ei tarvita

Ohjeet

1. Liu'uta painealuslaatta etunostovarsien saranatappien päälle.
2. Liu'uta leikkuuyksikön kannatin saranatappin päälle ja kiinnitä lukitussockalla (Kuva 20).

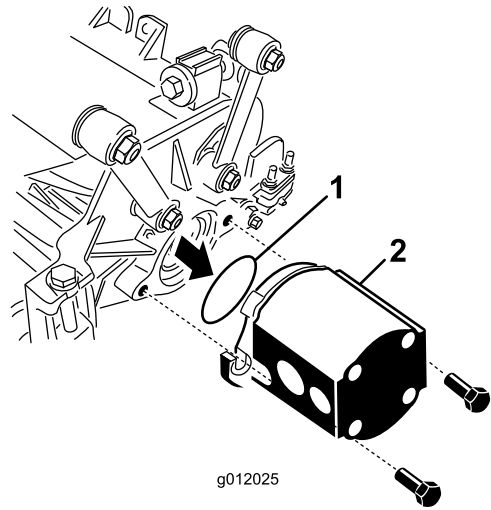
Huomaa: Takaleikkuuyksikössä painealuslaatta asennetaan kannattimen takaosan ja lukitussockan väliin.



Kuva 22

1. Kippiketju

4. Irrota kuljetustulppa muiden leikkuuyksiköiden laakeripesistä.
5. Asenna O-rengas (toimitetaan leikkuuyksikön mukana) käyttömoottorin laippaan (Kuva 24).



Kuva 24

1. O-rengas

2. Kelamoottori

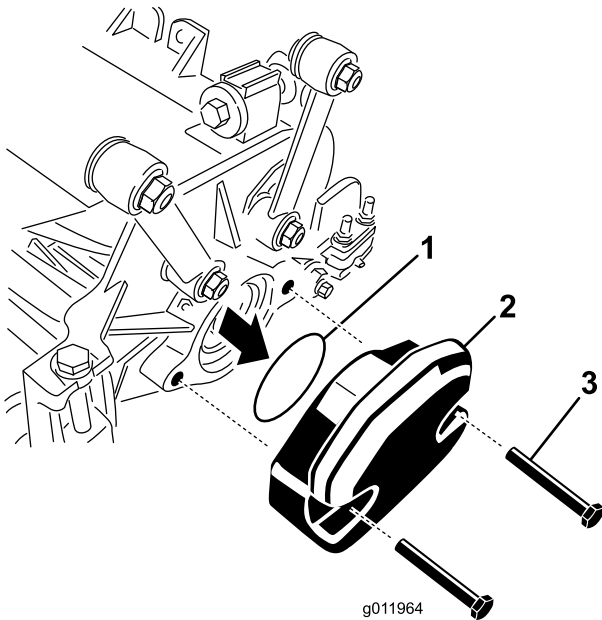
11

Leikkuuyksikön käyttömoottorien asennus

Mitään osia ei tarvita

Ohjeet

1. Aseta leikkuuyksiköt nostovarsien saranatappien eteen.
2. Irrota paino ja O-rengas (Kuva 23) oikeanpuoleisen leikkuuyksikön sisäpäädyistä.



Kuva 23

1. O-rengas

3. Kiinnityspultit

2. Paino

12

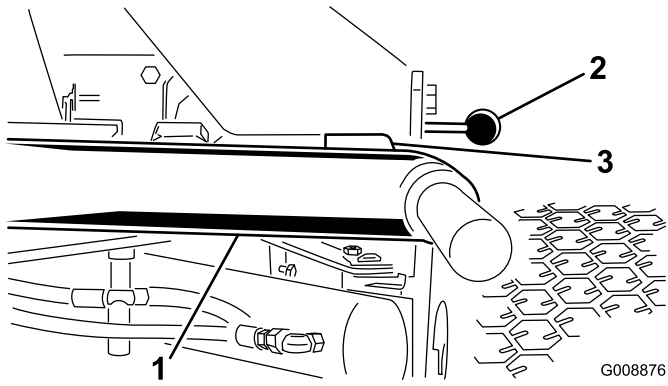
Nostovarsien säätäminen

Mitään osia ei tarvita

Ohjeet

1. Käynnistä moottori, nosta nostovarret ja varmista, että jokaisen nostovarren ja lattialevykiinnikkeen välillä on 5–8 mm:n välys (Kuva 25).

3. Irrota oikeanpuoleisen leikkuuyksikön ulkopuolella olevan laakeripesän tulppa ja asenna painot ja tiiviste.



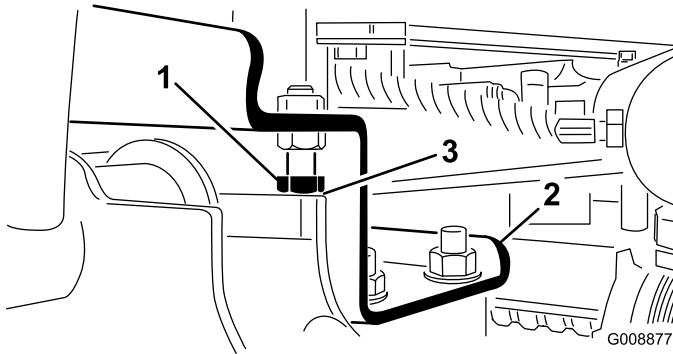
Kuva 25

Leikkuuyksiköt poistettu selkeyden vuoksi

1. Nostovarsi
2. Lattialevykiinnike
3. Välys

Huomaa: Jos välys ei ole oikea, säädä sylinteriä seuraavasti:

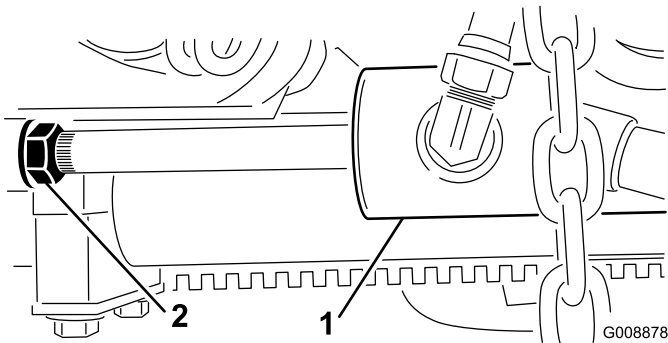
- A. Löysää pysäytinpultteja ja säädä sylinteriä, kunnes välys on oikea (Kuva 26).



Kuva 26

1. Pysäytinpultti
2. Nostovarsi
3. Välys

- B. Löysää sylinterin vastamutteria (Kuva 27).



Kuva 27

1. Etusylinteri
2. Vastamutteri

- C. Irrota tappi tangon päästä ja kierrä haarukkaa.
- D. Asenna tappi ja tarkista välys.

- E. Toista vaiheet A–D tarvittaessa.

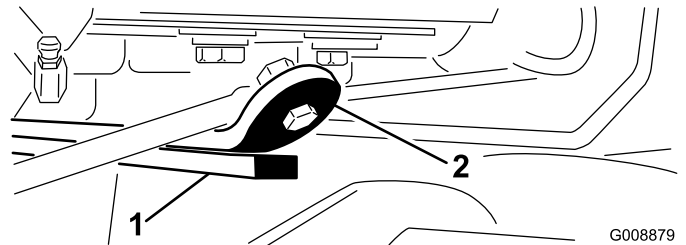
- F. Kiristä haarukan vastamutteri.

Huomaa: Jos takanostovarsi kolisee kuljetuksen aikana, vähennä välystä.

2. Varmista, että jokaisen nostovarren ja pysäytinpultin välys on 0,13–1,02 mm (Kuva 26).

Huomaa: Jos välys ei ole oikea, säädä oikea välys pysäytinpulteilla.

3. Käynnistä moottori, nosta nostovarret ja varmista, että takimmaisena leikkuuyksikön kantopalkin päällä olevan kannattimen ja puskurin hihnan välys on 0,51–2,54 mm (Kuva 28).

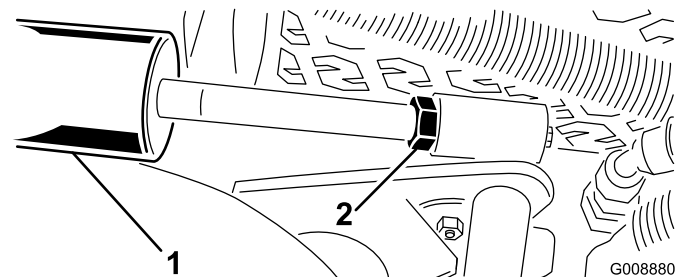


Kuva 28

1. Kantopalkki
2. Puskurin hihna

Jos välys ei ole oikea, säädä takasylinteriä seuraavasti:

- A. Laske leikkuuyksiköt ja löysää sylinterin vastamutteria (Kuva 29).



Kuva 29

1. Takasylinteri
2. Säätömutteri

- B. Ota sylinterin tangosta kiinni mutterin läheltä pihdeillä ja rätillä ja kierrä tankoa.

- C. Nosta leikkuuyksiköt ja tarkista välys.

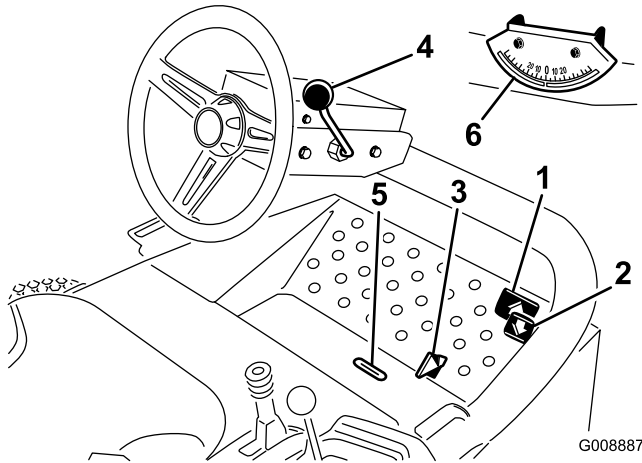
- D. Toista vaiheet A–C tarvittaessa.

- E. Kiristä haarukan vastamutteri.

Tärkeää: Jos etupysäyttimissä tai takakantopalkissa on liian pieni välys, nostovarret voivat vahingoittua.

Laitteen yleiskatsaus

Ohjauslaitteet



Kuva 30

- | | |
|------------------------------|-------------------------------|
| 1. Ajopoljin | 4. Ohjauspyörän kallistusvipu |
| 2. Peruutuspoljin | 5. Osoitinura |
| 3. Leikkuu/kuljetusliukuvipu | 6. Kulman osoitin |

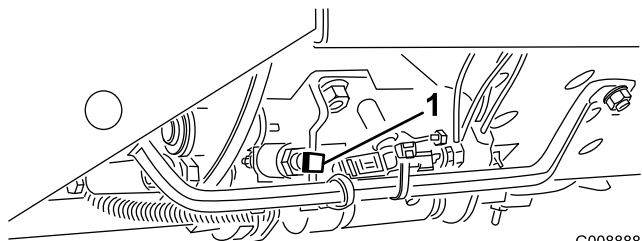
Ajopolkimet

Aja eteenpäin painamalla ajopoljinta (Kuva 30). Peruutuspoljinta (Kuva 30) painamalla voidaan peruuttaa tai eteenpäin ajettaessa jarruttaa. Kun päästät tai siirät polkimen vapaalle, kone pysähtyy.

Leikkuu-/kuljetusliukuvipu

Siirrä kantapäälläsi leikkuu-/kuljetusliukuvipu (Kuva 30) vasemmalle kuljetusta varten ja oikealle leikkuuta varten. Leikkuuyksiköt toimivat vain leikkuuasennossa.

Tärkeää: Leikkuunopeudeksi on asetettu tehtaalla 9,7 km/h. Sitä voidaan lisätä tai vähentää nopeudensäätöruuvia säätämällä (Kuva 31).



Kuva 31

1. Nopeudensäätöruuvi

Ohjauspyörän kallistusvipu

Vedä ohjauspyörän kallistusvipu (Kuva 30) taakse, kun haluat säätää ohjauspyörän toivottuun asentoon. Työnnä sitten vipu eteen, jotta ohjauspyörä kiristyy.

Osoitinura

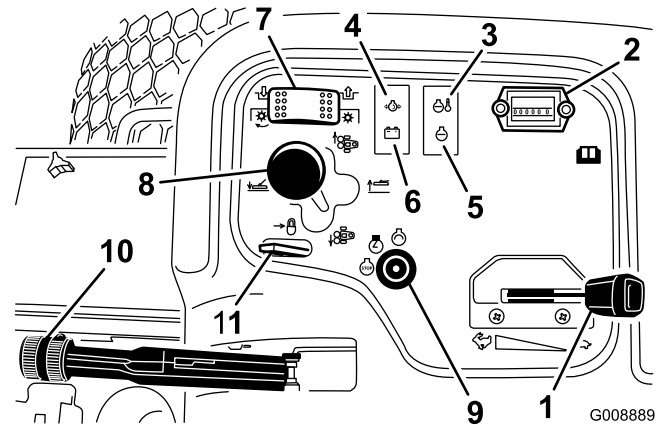
Käyttäjän tasossa oleva ura (Kuva 30) ilmaisee, milloin leikkuuyksiköt ovat keskiasennossa.

Kulman osoitin

Kulman osoitin (Kuva 30) ilmoittaa rinteen kaltevuuden astelukuna.

Virtalukko

Virtalukolla (Kuva 32) käynnistetään, sammutetaan ja esilämmitetään moottori. Siinä on kolme asentoa: Pois, Päällä/Esilämmitys ja Käynnistys. Pidä avainta Päällä/Esilämmitys-asennossa, kunnes hehkutulppien merkkivalo sammuu (noin 7 sekuntia) ja käynnistä moottori kääntämällä avain Käynnistys-asentoon. Vapauta avain, kun moottori käynnistyy. Avain siirtyy automaattisesti Päällä/Käynnissä-asentoon. Sammuta moottori kääntämällä avain Pois-asentoon. Irrota avain virtalukosta, jotta moottori ei pääse käynnistymään vahingossa.



Kuva 32

- | | |
|-------------------------------|--------------------------------|
| 1. Kaasuvipu | 7. Leikkuuyksikön käyttökytkin |
| 2. Tuntilaskuri | 8. Leikkuuyksikön ohjausvipu |
| 3. Ylikuumenemisen merkkivalo | 9. Virtalukko |
| 4. Öljynpaineen varoitusvalo | 10. Seisontajarru |
| 5. Hehkutulppien merkkivalo | 11. Nostovivun lukko |
| 6. Laturin merkkivalo | |

Kaasuvipu

Työnnä kaasuvipua (Kuva 32) eteenpäin, kun haluat lisätä nopeutta, ja vähennä nopeutta vetämällä vipua taaksepäin.

Leikkuuyksikön käyttökytkin

Leikkuuyksikön käyttökytkimessä (Kuva 32) on kaksi asentoa: Kytetty ja Vapautettu. Keinukytkimellä ohjataan venttiilirivissä sijaitsevaa solenoidiventtiiliä, joka käyttää leikkuuyksiköitä.

Tuntilaskuri

Tuntilaskuri (Kuva 32) ilmoittaa koneen käyttötuntien kokonaismäärän. Tuntilaskuri on toiminnassa aina, kun virta-avain on Päällä-asennossa.

Leikkuuyksikön ohjausvipu

Kun haluat laskea leikkuuyksiköt maahan, siirrä leikkuuyksikön ohjausvipua (Kuva 32) eteenpäin. Leikkuuyksiköt eivät laskeudu, ellei moottori ole käynnissä, eivätkä ne toimi nostetussa asennossa. Kun haluat nostaa leikkuuyksikön, vedä ohjausvipu taaksepäin Nosto-asentoon.

Siirrä vipua vasemmalle tai oikealle, kun haluat siirtää leikkuuyksiköitä vasemmalle tai oikealle. Näin tulee tehdä vain leikkuuyksikköjen ollessa nostettuina tai niiden ollessa maassa ja koneen liikkeessä (vain malli 03170).

Huomaa: Vipua ei tarvitse pitää etuasennossa, kun leikkuuyksiköt ovat lasketussa asennossa.

▲ HENGENVAARA

Leikkuuyksikköiden liikuttaminen alamäkeen kuljettaessa vähentää koneen tasapainoisuutta. Sen seurauksena kone voi kaatua, mikä voi johtaa tapaturmaan tai kuolemaan.

Siirrä leikkuuyksiköitä ylämäen puolelle sivuttain rinteessä ajettaessa.

Moottorin jäähdytysnesteen ylikuumentumisen varoitusvalo

Ylikuumentumisen varoitusvalo (Kuva 32) palaa, jos moottorin jäähdytysnesteen lämpötila on liian korkea. Jos ajoyksikköä ei pysäytetä ja jäähdytysnesteen lämpötila nousee vielä 5,5 °C, moottori sammuu.

Öljypaineen varoitusvalo

Öljypaineen varoitusvalo (Kuva 32) palaa, jos moottorin öljypaine laskee turvallisen tason alapuolelle.

Laturin merkkivalo

Laturin merkkivalo (Kuva 32) ei saa palaa, kun moottori on käynnissä. Jos se kuitenkin palaa, latausjärjestelmä on tarkastettava ja tarvittaessa korjattava.

Hehkutulppien merkkivalo

Hehkutulppien merkkivalo (Kuva 32) palaa hehkutuksen aikana.

Seisontajarru

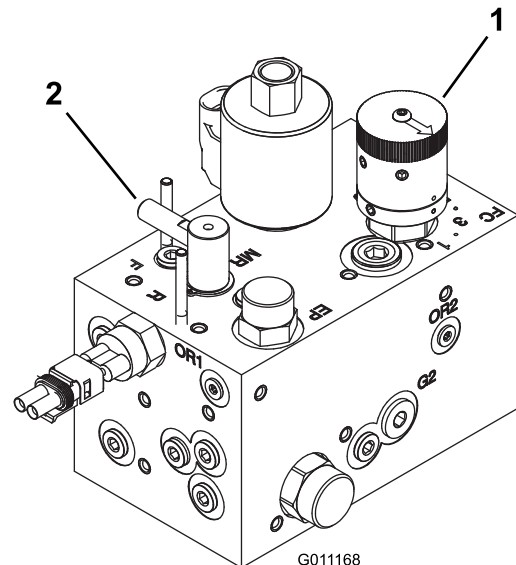
Aina kun sammutat moottorin, kytke seisontajarru, (Kuva 32) jotta kone ei pääse liikkumaan vahingossa. Kytke jarru vetämällä vivusta. Moottori sammuu, jos ajopoljinta painetaan seisontajarrun ollessa kytkettynä.

Nostovivun lukko

Siirrä nostovivun lukkoa (Kuva 32) taaksepäin, kun haluat estää leikkuuyksikköiden laskeutumisen.

Kelan nopeuden säädin

Kelan nopeuden säädin on kojetaulun kannen alla (Kuva 33). Säädä haluttu leikkuunopeus (kelan nopeus) asettamalla kelan nopeuden säädin haluttuun leikkuukorkeuden ja leikkurin nopeuden asetukseen. Lisätietoja on kohdassa Leikkuunopeuden valinta.



Kuva 33

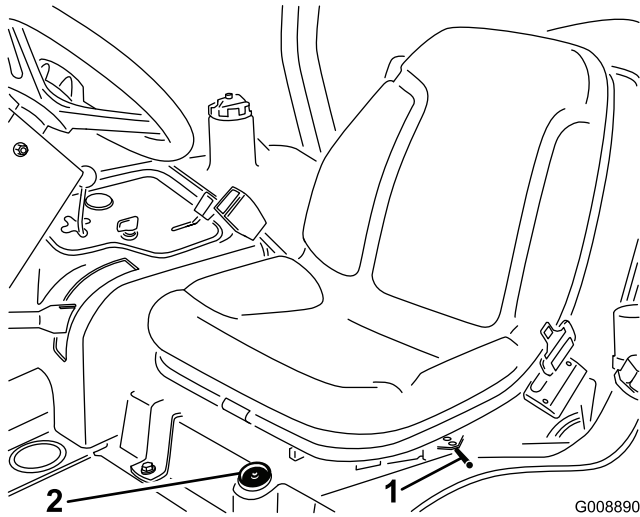
1. Kelan nopeuden säädin
2. Läppäyssäätö

Läppäyssäätö

Läppäyksen säädin on kojetaulun kannen alla (Kuva 33). Säätimen asento R vastaa läppäystä. Asento F vastaa leikkuuta. Älä kierrä säädintä kelojen pyöriessä.

Polttoainemittari

Polttoainemittarista (Kuva 34) näkyy, paljonko säiliössä on polttoainetta.



Kuva 34

1. Pitkittäissäätövipu 2. Polttoainemittari

Pitkittäissäädöt

Siirrä istuimen sivulla olevaa vipua (Kuva 34) eteenpäin, liu'uta istuin haluamaasi asentoon ja vapauta vipu, niin istuin lukittuu asentoonsa.

Tekniset tiedot

Huomaa: Ominaisuuksia ja rakennetta voidaan muuttaa ilmoittamatta.

Kuljetusleveys	203 cm leikkuuleveydessä 183 cm 234 cm leikkuuleveydessä 216 cm
Leikkuuleveys	183 cm:n tai 216 cm:n leikkuuleveys
Pituus	248 cm
Korkeus	180 cm ROPS:n kanssa
Nettopaino*	844 kg
Polttoainesäiliön tilavuus	28 litraa
Ajonopeus	Leikkuunopeus: 0–10 km/h. Kuljetus: 0–14 km/h. Peruutus: 0–6 km/h.
* Leikkuuyksiköiden ja nesteiden kanssa	

Lisälaitteet ja -varusteet

Laitteeseen on saatavana valikoima Toron hyväksymiä lisälaitteita ja -varusteita, joiden avulla voidaan parantaa

ja laajentaa sen ominaisuuksia. Ota yhteys: Valtuutettu Toro-jälleenmyyjä tai jakelija. Voit myös mennä osoitteeseen www.Toro.com, josta löytyy luettelo kaikista hyväksytyistä lisälaitteista ja -varusteista.

Käyttö

Huomaa: Koneen vasen ja oikea puoli määritellään normaalista käyttöasennosta käsin.

Moottorin öljymäärän tarkistus

Huoltoväli: Aina ennen käyttöä tai päivittäin

Moottori toimitetaan kampikammio öljyllä täytettynä, mutta öljymäärä on kuitenkin tarkistettava ennen moottorin ensimmäistä käynnistystä ja sen jälkeen.

Kampikammion ja suodattimen öljytilavuus on yhteensä noin 3,8 litraa.

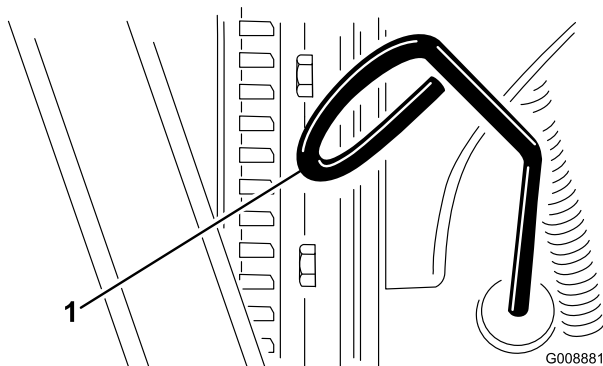
Käytä seuraavien määritysten mukaista korkealaatuista moottoriöljyä:

- Vaadittu API-luokitus: CH-4, CI-4 tai korkeampi.
- Suositus: SAE 15W-40 (yli -17 °C)
- Vaihtoehto: SAE 10W-30 tai 5W-30 (kaikki lämpötilat)

Huomaa: Toro Premium -moottoriöljyä on saatavana jälleenmyyjältä (viskositeetti 15W-40 tai 10W-30). Katso näiden osien osanumerot osaluettelosta.

Huomaa: Paras aika tarkistaa moottoriöljy on moottorin ollessa viileä ennen päivän ensimmäistä käynnistystä. Jos moottori on ollut käynnissä, anna öljyn valua takaisin öljypohjaan ainakin 10 minuutin ajan ennen tarkistusta. Jos öljyn taso on mittatikun Add-merkinnän kohdalla tai sen alapuolella, lisää öljyä mittatikun Full-merkintään saakka. **Älä täytä liikaa.** Jos öljyn pinta on mittatikun Full- ja Add-merkintöjen välissä, öljyä ei tarvitse lisätä.

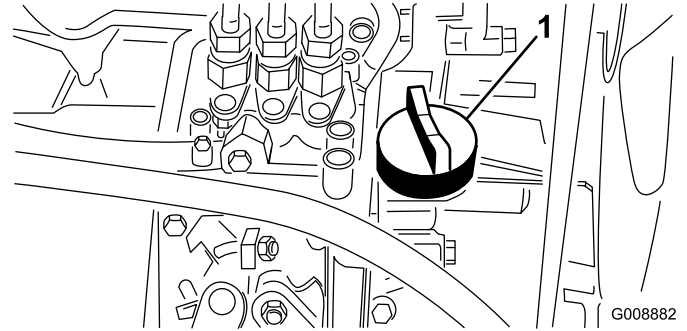
1. Pysäköi kone tasaiselle alustalle.
2. Irrota mittatikku (Kuva 35) ja pyyhi se puhtaalla liinalla.



Kuva 35

1. Mittatikku

3. Työnnä mittatikku putkeen pohjaan saakka, vedä se ulos ja tarkista öljypinnan taso.
4. Jos öljyä on liian vähän, irrota öljyntäyttökorkki (Kuva 36) ja lisää öljyä pieninä annoksina vähitellen. Tarkista taso usein, kunnes pinta saavuttaa mittatikun FULL-merkinnän.



Kuva 36

1. Öljyntäyttökorkki

5. Asenna öljyntäyttökorkki paikalleen ja sulje konepelti.

Tärkeää: Pidä moottoriöljyn määrä mittatikun ylä- ja alarajojen välissä. Jos moottorissa on liikaa tai liian vähän öljyä, seurauksena voi olla moottorivika.

Polttoainesäiliön täyttö

⚠ HENGENVAARA

Tietyissä olosuhteissa dieselpolttoaine ja polttoainehöyryt ovat erittäin tulenarkoja ja räjähdysherkkiä. Polttoaineen aiheuttamasta tulipalosta tai räjähdyksestä voi olla seurauksena palovammoja ja omaisuusvahinkoja.

- Täytä polttoainesäiliö supilon avulla ulkona tai avoimessa tilassa, kun moottori on sammutettu ja jäähtynyt. Pyyhi läikkynyt polttoaine pois.
- Polttoainesäiliötä ei saa täyttää aivan täyteen. Lisää polttoainetta säiliöön, kunnes pinta on 6–13 mm täyttökaulan alareunan alapuolella. Säiliöön jäävä tyhjä tila antaa polttoaineen laajentua.
- Älä tupakoi polttoainetta käsitellessäsi ja pysy kaukana avotulesta tai paikoista, joissa kipinä voi sytyttää polttoainehöyryt.
- Säilytä polttoaine puhtaassa, turvallisuushyväksytyssä säiliössä. Pidä korkki suljettuna.

Käytä vain puhdasta, tuoretta dieselpolttoainetta tai biodieseliä, joiden rikkipitoisuus on alhainen

(<500 ppm) tai erittäin alhainen (<15 ppm). Setaaniluvun on oltava vähintään 40. Jotta polttoaine olisi tuoretta, osta sitä vain 180 päivän tarpeeseen.

Polttoainesäiliön tilavuus on noin 28 litraa.

Käytä kesälaatuista dieselpolttoainetta (Nro 2-D) yli $-7\text{ }^{\circ}\text{C}$:n lämpötiloissa ja talvilaatuista dieselpolttoainetta (Nro 1-D tai Nro 1-D/2-D-seosta) alle $-7\text{ }^{\circ}\text{C}$:n lämpötiloissa. Talvilaatuisten polttoaineen leimahduspiste on alhaisempi, ja sen kylmävirtausominaisuudet helpottavat käynnistystä ja vähentävät polttoainesuodattimen tukkeutumista.

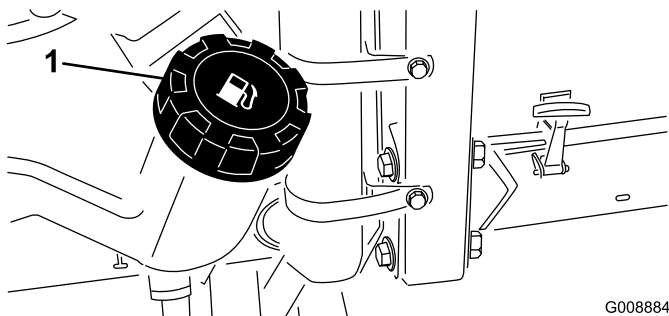
Kesälaatuisten polttoaineen käyttö lämpötilan ollessa yli $-7\text{ }^{\circ}\text{C}$ pidentää polttoainepumpun käyttöikää ja antaa talvilaatuista polttoainetta enemmän tehoa.

Biodieselle sopiva

Tässä laitteessa voidaan käyttää myös polttoaineseosta, jossa on enintään 20 % biodieseliä (B20). Seoksen petrodieselosuuden rikkipitoisuuden on oltava alhainen tai erittäin alhainen. Noudata seuraavia varo-ohjeita:

- Polttoaineen biodieselosuuden on oltava ASTM D6751:n tai EN 14214:n mukainen.
- Polttoaineseoksen koostumuksen on oltava ASTM D975:n tai EN 590:n mukainen.
- Biodieselseokset voivat vahingoittaa maalattuja pintoja.
- Käytä kylmällä säällä korkeintaan B5-seosta (biodieselpitoisuus 5 %).
- Tarkkaile polttoaineen kanssa kosketuksiin joutuvia tiivisteitä ja letkuja, sillä ne voivat haurastua ajan mittaan.
- Polttoainesuodattimeen voi muodostua tukoksia jonkin aikaa biodieselseosten käytön aloittamisen jälkeen.
- Lisätietoja biodieselsekoituksista saa jälleenmyyjältä.

1. Puhdista polttoainesäiliön korkin ympäristö (Kuva 37).



Kuva 37

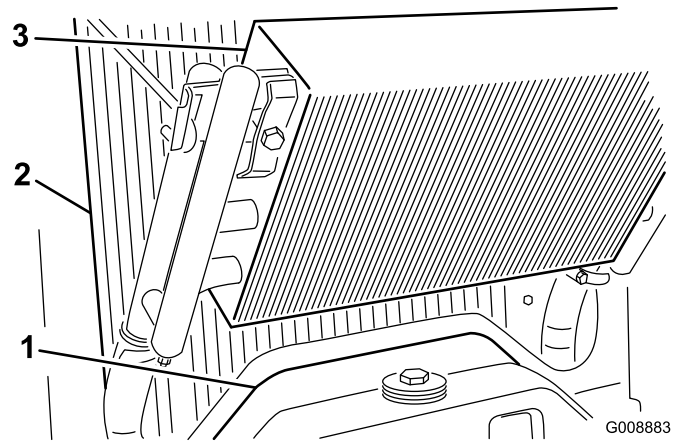
1. Polttoainesäiliön korkki

2. Irrota polttoainesäiliön korkki.
3. Täytä säiliö täyttöaukon kaulan alaosaan asti. **Älä täytä liikaa.**
4. Asenna korkki.
5. Pyyhi läikkynyt polttoaine pois.

Jäähdytysjärjestelmän tarkistus

Huoltoväli: Aina ennen käyttöä tai päivittäin

Puhdista lika jäähdyttimen ja öljynjäähdyttimen päältä päivittäin (Kuva 38). Puhdista jäähdytin tunnin välein, jos työolot ovat erittäin pölyiset ja likaiset. Katso kohta Moottorin jäähdytysjärjestelmän puhdistus.



Kuva 38

1. Huoltopaneeli
2. Jäähdytin
3. Öljynjäähdytin

Jäähdytysjärjestelmä on täytetty veden ja eteeniglykolipakkasnesteen seoksella (seossuhde 50:50). Tarkista jäähdytysnesteen määrä jokaisen päivän alussa ennen moottorin käynnistämistä.

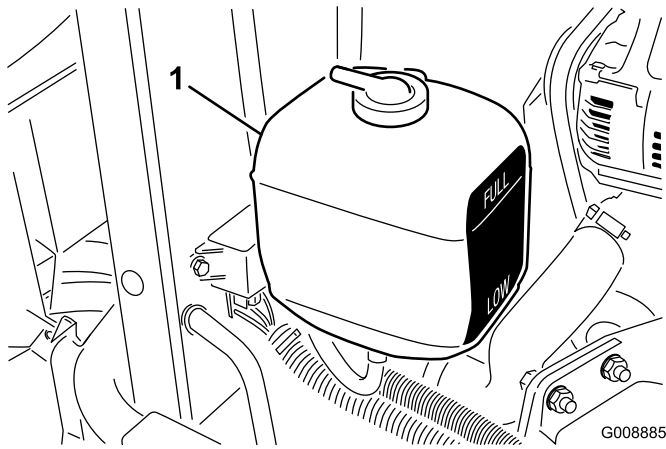
Järjestelmän tilavuus on noin 5,7 l.

VAROITUS

Jos moottori on juuri sammutettu, kuuma, paineenalainen jäähdytysneste saattaa roiskua ja aiheuttaa palovammoja.

- Älä aukaise jäähdyttimen korkkia moottorin käydessä.
- Käytä korkkia käsitellessäsi liinaa ja aukaise korkki hitaasti, jotta paine pääsee pois.

1. Tarkista paisuntasäiliön jäähdytysnesteen määrä (Kuva 39).



Kuva 39

1. Paisuntasäiliö

Huomaa: Kun moottori on kylmä, jäähdytysnesteen tason on oltava suunnilleen säiliön sivussa olevien merkkien puolivälissä.

2. Jos jäähdytysnestettä on liian vähän, irrota paisuntasäiliön korkki ja lisää nestettä. **Älä täytä liikaa.**
3. Asenna paisuntasäiliön korkki.

Hydraulijärjestelmän tarkistus

Huoltoväli: Aina ennen käyttöä tai päivittäin—Tarkista hydraulinesteen määrä.

Hydraulinestesäiliöön on lisätty tehtaalla noin 13,2 litraa korkealaatuista hydraulinestettä. **Tarkista hydraulinesteen määrä ennen moottorin ensimmäistä käynnistystä ja sen jälkeen päivittäin.** Suositettu neste: **Toro Premium All Season Hydraulic Fluid** (Saatavana 19 litran astioissa tai 208 litran tynnyreissä. Katso näiden osien osanumerot osaluettelosta tai pyydä ne Toro jälleenmyyjältä.)

Vaihtoehtoiset nesteet: Jos Toro nesteitä ei ole saatavana, voidaan käyttää muita nesteitä, jotka täyttävät kaikki jäljempänä luetellut vaatimukset (ominaisuudet ja standardit). Toro ei suosittele synteettisten nesteiden käyttöä. Pyydä voiteluaineiden jälleenmyyjältä neuvoja sopivan tuotteen valitsemiseen.

Huomaa: Toro ei vastaa vääränlaisten nesteiden käytöstä aiheutuneista vaurioista, joten käytä vain sellaisten tunnettujen valmistajien tuotteita, joiden luokituksiin voi luottaa.

Kulumista estävä hydraulineeste, jolla on korkea viskositeetti-indeksi / alhainen jäähmepiste, ISO VG 46

Ominaisuudet:

Viskositeetti, ASTM D445 cSt / 40 °C 44–48
cSt / 100 °C 7,9–8,5

Viskositeetti-indeksi, ASTM 140–160

D2270

Jäähmepiste, ASTM D97 –37 °C...–45 °C

Standardit:

Vickers I-286-S (laatutaso), Vickers M-2950-S

(laatutaso), Denison HF-0

Huomaa: Monet hydraulinesteet ovat lähes värittömiä, mikä vaikeuttaa vuotojen toteamasta. Hydraulinestejärjestelmään tarkoitettua punaista värilisäainetta on saatavana 20 ml:n pulloissa. Yksi pullo riittää 15–22 litraan hydraulioöljyä. Tilaa osanro 44-2500 valtuutetulta Toro-jälleenmyyjältä.

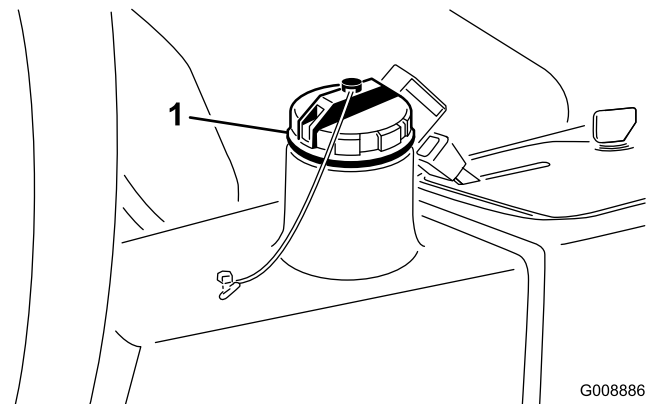
Luonnossa hajoava hydraulineeste – Mobil 224H

Toro Biodegradable Hydraulic Fluid (Saatavana 19 litran astioissa tai 208 litran tynnyreissä. Katso näiden osien osanumerot osaluettelosta tai pyydä Toro-jälleenmyyjältä.)

Vaihtoehtoinen neste: Mobil EAL 224H

Tämä on Toron testaama ja hyväksymä luonnossa hajoava kasviöljypohjainen öljy. Tämä neste ei kestä korkeita lämpötiloja yhtä hyvin kuin tavallinen neste, joten asenna tarvittaessa (katso käyttöopas) öljynjäähdytin ja noudata tälle nesteelle suositeltuja vaihtovälejä. Jos tämä öljy joutuu kosketuksiin mineraalipohjaisten hydraulinesteiden kanssa, sen hajoavuus ja myrkyllisyys muuttuvat. Kun vaihdat standardinesteestä luonnollisesti hajoavaan nestetyyppiin, noudata huolellisesti hyväksytyjä huuhtelumenetelmiä. Lisätietoja saa paikalliselta Toro-jälleenmyyjältä.

1. Pysäköi kone tasaiselle alustalle, laske leikkuuyksiköt alas ja sammuta moottori.
2. Puhdista hydraulinestesäiliön täyttökaulaa ja korkkia ympäröivä alue (Kuva 40) ja irrota korkki.



Kuva 40

1. Hydraulinestesäiliön korkki

3. Vedä mittatikku ulos täyttökaulasta ja pyyhi tikku puhtaalla liinalla. Työnnä mittatikku täyttökaulaan,

vedä se taas ulos ja tarkista nesteen pinta. Nesteen pinta saa poiketa mittatikun merkistä korkeintaan 6 mm.

4. Jos nestettä on liian vähän, lisää nestettä riittävästi, jotta pinta nousee full-merkkiin saakka.
5. Työnnä mittatikku takaisin paikoilleen ja sulje täyttökaulan korkki.

Rengaspaineen tarkistus

Huoltoväli: Aina ennen käyttöä tai päivittäin

Renkaat on ylitäytetty kuljetusta varten. Vapauta siksi renkaista hieman ilmaa, jotta paine laskee. Renkaiden oikea ilmanpaine on 97–124 kPa.

Huomaa: Pidä renkaiden paineet suositelluissa rajoissa, jotta leikkuujäljen laatu pysyy hyvänä ja kone toimii oikein.

⚠ HENGENVAARA

Alhainen rengaspaine vähentää koneen vakautta rinteessä. Sen seurauksena kone voi kaatua, mikä voi johtaa tapaturmaan tai kuolemaan.

Älä käytä liian alhaisia rengaspaineita.

Kelan ja kiinteän terän kosketuksen tarkistus

Huoltoväli: Aina ennen käyttöä tai päivittäin

Tarkista kelan ja kiinteän terän kosketus, vaikka leikkuujälki olisikin ollut tyydyttävä. Kelan ja kiinteän terän tulee koskettaa toisiaan kevyesti koko pituudeltaan. Katso lisätietoja *leikkuuyksikön käyttöoppaan* kohdasta Kelan kohdistaminen kiinteään terään.

Pyöränmutterien kiristäminen

Huoltoväli: Ensimmäisen käyttötunnin jälkeen

10 ensimmäisen käyttötunnin jälkeen

200 käyttötunnin välein

Kiristä pyöränmutterit momenttiin 61–88 N m.

⚠ VAARA

Pyöränmuttereiden väärä kireys saattaa johtaa henkilövahinkoihin.

Moottorin käynnistys ja sammutus

Polttoainejärjestelmä voi olla tarpeen ilmata seuraavien tilanteiden yhteydessä (katso kohta Polttoainejärjestelmän ilmaus):

- Käynnistettäessä uutta moottoria ensimmäisen kerran.
- Moottori on sammunut polttoaineen loppumisen vuoksi.
- Polttoainejärjestelmän osia on huollettu (suodatint on vaihdettu, yms.).

Moottorin käynnistys

1. Varmista, että seisontajarru on kytketty ja että kelan vetokytkin on Pois-asennossa.
2. Nosta jalka ajopolkimelta ja varmista, että se on vapaalla.
3. Siirrä kaasuvipu 1/2-asentoon.
4. Työnnä avain virtalukkoon ja pidä sitä Päällä/Esilämmitys-asennossa, kunnes hehkutulppien merkkivalo sammuu (noin 7 sekuntia) ja käynnistä moottori kääntämällä avain Käynnistys-asentoon. Vapauta avain, kun moottori käynnistyy.

Huomaa: Avain siirtyy automaattisesti Päällä/Käynnissä-asentoon.

Tärkeää: Käytä käynnistysmoottoria korkeintaan 15 sekuntia, jotta se ei ylikuumene. Odota 10 sekunnin yhtäjaksoisen käynnistämisen jälkeen minuutin verran, ennen kuin yrität uudelleen.

5. Kun moottori käynnistetään ensimmäisen kerran tai kun se on huollettu, aja koneella eteen- ja taakse päin 1–2 minuutin ajan. Tarkista samalla kaikkien osien toiminta käyttämällä nostovipua ja leikkuuyksikön käyttökytkintä.

Huomaa: Tarkista ohjauksen toiminta kääntämällä ohjauspyörää vasemmalle ja oikealle. Sammuta seuraavaksi moottori ja tarkista, onko öljyvuojoja, irtonaisia osia tai muita huomattavia vikoja havaittavissa.

⚠ VAROITUS

Sammuta moottori ja odota, että kaikki liikkuvat osat ovat pysähtyneet ennen kuin tarkastat koneen öljyvuojojen, irtonaisten osien tai muiden vikojen varalta.

Moottorin sammutus

Siirrä kaasuvipu joutokäyntiasentoon, aseta kelan käyttökytkin Vapautettu-asentoon ja käännä virta-avain Pois-asentoon.

Huomaa: Irrota avain virtalukosta, jotta moottori ei käynnisty vahingossa.

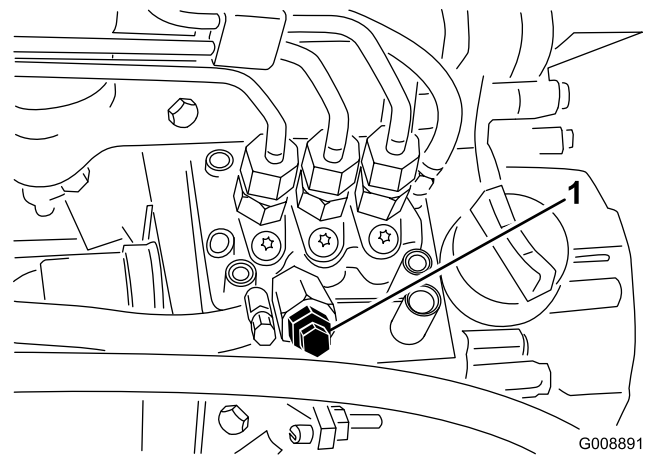
Polttoainejärjestelmän ilmaus

1. Pysäköi kone tasaiselle alustalle ja varmista, että polttoainesäiliö on ainakin puolillaan.
2. Irrota salpa ja nosta konepelti.

⚠ HENGENVAARA

Tietyissä olosuhteissa dieselpolttoaine ja polttoainehöyryt ovat erittäin tulenarkoja ja räjähdysherkkiä. Polttoaineen aiheuttamasta tulipalosta tai räjähdyksestä voi olla seurauksena palovammoja ja omaisuusvahinkoja.

- Täytä polttoainesäiliö suppilon avulla ulkona tai avoimessa tilassa, kun moottori on sammutettu ja jäähtynyt. Pyyhi läikkynyt polttoaine pois.
 - Polttoainesäiliötä ei saa täyttää aivan täyteen. Lisää polttoainetta säiliöön, kunnes pinta on 6-13 mm täyttökaulan alareunan alapuolella. Säiliöön jäävä tyhjä tila antaa polttoaineen laajentua.
 - Älä tupakoi polttoainetta käsitellessäsi ja pysy kaukana avotulesta tai paikoista, joissa kipinä voi sytyttää polttoainehöyryt.
 - Säilytä polttoaine puhtaassa, turvallisuushyväksytyssä säiliössä. Pidä korkki suljettuna.
3. Avaa polttoainepumpussa oleva ilmausruuvi (Kuva 41).



Kuva 41

1. Polttoainepumpun ilmausruuvi

4. Käännä avain virtalukossa Käynnissä-asentoon. Sähkötoiminen polttoainepumppu käynnistyy, jolloin se työntää ilmaa ulos ilmausruuvin kautta.

Huomaa: Anna virta-avaimen olla Käynnissä-asennossa, kunnes ruuvin ympäriltä tulee yhtenäinen polttoainevirta.

5. Kiristä ruuvi ja käännä avain Pois-asentoon.

Huomaa: Moottori käynnistyy yleensä yllä kuvattujen ilmaustoimenpiteiden jälkeen. Jos moottori ei käynnisty, ilmaa on voinut jäädä polttoainepumpun ja suihkuttimien väliin. Katso kohta Ruiskutuspuuttimien ilmaus.

Turvakytkinjärjestelmän tarkastus

Huoltoväli: Aina ennen käyttöä tai päivittäin

⚠ VAROITUS

Jos turvakytkimet ovat irronneet tai vaurioituneet, laite saattaa toimia odottamattomalla tavalla ja aiheuttaa henkilövahinkoja.

- Älä kajoa turvakytkimiin.
 - Tarkista turvakytkimien toimivuus päivittäin ja vaihda mahdolliset vaurioituneet kytkimet ennen koneen käyttämistä.
1. Varmista, että työskentelyalueella ei ole sivullisia. Pidä kädet ja jalat loitolla leikkuuyksiköistä.
 2. Jos istuimella istutaan, niin moottori ei saa käynnistyä, jos leikkuuyksikön kytkin on Kytkeyty-asennosta tai ajopoljinta painetaan. Korjaa ongelma, jos kone ei toimi asianmukaisesti.
 3. Istu istuimelle, siirrä ajopoljin vapaalle, vapauta seisontajarru ja aseta leikkuuyksikön kytkin

Pois-asentoon. Moottorin pitäisi käynnistyä. Nouse istuimelta ja paina hitaasti ajopoljinta. Moottorin pitäisi sammua 1–3 sekunnin kuluessa. Korjaa ongelma, jos kone ei toimi asianmukaisesti.

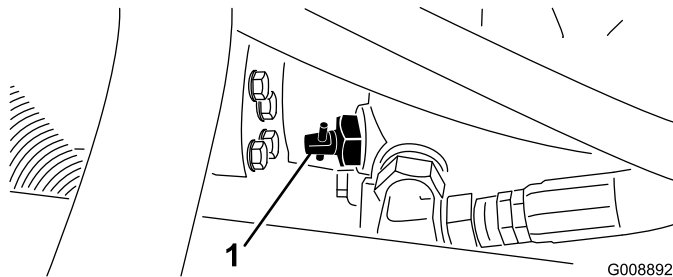
Huomaa: Koneessa on turvajärjestelmä, jonka kytkin on seisontajarrussa. Moottori pysähtyy, jos ajopoljinta painetaan seisontajarrun ollessa kytkettynä.

Ajoyksikön hinaus

Hätätapauksessa konetta voidaan hinata lyhyen matkaa, mutta Toro ei suosittele sitä normaalikäyttönä.

Tärkeää: Älä hinaa konetta yli 3–4 km/h nopeudella, sillä vetojärjestelmä voi vahingoittua. Jos konetta on siirrettävä pidempi matka, suorita kuljetus kuorma-autolla tai perävaunulla.

1. Paikanna pumpusta ohitusventtiili (Kuva 42) ja kierrä sitä 90°.



Kuva 42

1. Ohitusventtiili

2. Sulje ohitusventtiili kiertämällä sitä 90° (1/4-kierros) ennen kuin käynnistät moottorin. Älä käynnistä moottoria venttiilin ollessa auki.

Ohjausyksikkö (Standard Control Module, SCM)

Ohjausyksikkö on monikäyttöinen, suojattu elektroninen laite. Yksikkö valvoo ja säätää mekaanisten ja puolijohdekomponenttien sähköisiä toimintoja tuotteen turvallisen käytön varmistamiseksi.

Ohjausyksikkö valvoo muun muassa vapaa-asennon, seisontajarrun, voimanulosoton, käynnistykseen, läppäyksen ja ylikuumentumisen sisääntuloja. Yksikkö syöttää virtaa muun muassa voimanulosotolle, käynnistysmoottorille ja ETR (energize to run) -solenoidille.

Ohjausyksikkö jakaantuu sisään- ja ulostulopuoleen. Sisään- ja ulostulot osoitetaan piirilevyyn asennetuilla vihreillä merkkivaloilla.

Käynnistyspiirin herätevirta on 12 V DC. Muut sisääntulot heräevät, kun virtapiiri suljetaan. Kullakin sisääntulolla on oma merkkivalonsa, joka palaa, kun tietylle piirille syötetään virtaa. Käytä sisääntulon merkkivaloja kytkinten ja tulovirtapiirin vianetsintään.

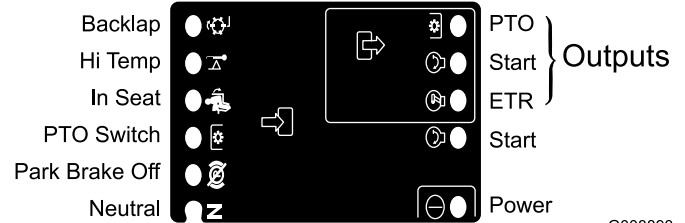
Ulostuloille ohjataan virtaa tiettyjen syöttöehtojen täyttyessä. Ulostuloja on kolme: PTO (voimanulosotto), ETR ja START (käynnistys). Ulostulon merkkivalot valvovat releen tilaa ja ilmaisevat, jos jokin kolmesta ulostuloliittimestä on jännitteinen.

Lähtövirtapiirit eivät määritä kohdelaitteen kuntoa, joten sähkövikojen etsintä rajoittuu ulostulojen merkkivalojen, laitteiden ja johdotusten kytkentöjen tarkastamiseen. Mittaa irtikytkettyjen komponenttien impedanssi, johdinsarjojen impedanssi (kytke irti yksiköstä) tai testaa komponentti syöttämällä siihen virtaa erillisestä lähteestä.

Ohjausyksikköä ei voida kytkeä ulkopuoliseen tietokoneeseen tai käsimittalaitteeseen, sitä ei voida ohjelmoida uudelleen, eikä se tallenna tietoja ohimenevistä vioista.

Yksikön tarrassa on vain symboleita. Kolme ulostulojen merkkivaloa on ulostulolaatikossa. Kaikki muut merkkivalot ovat sisääntuloille. Alla oleva taulukko selittää symbolien merkityksen.

Inputs



Kuva 43

Seuraavassa esitellään ohjausyksikön vianetsinnän vaiheet.

1. Määritä ulostulovirhe, jota yrität selvittää (Voimanulosotto [PTO], Käynnistys tai ETR).
2. Käännä avain Käynnissä-asentoon ja varmista, että virran punainen merkkivalo palaa.
3. Käytä kaikkia sisääntulokytkimiä ja varmista, että kaikki merkkivalot toimivat.
4. Säädä sisääntulon laitteet niin, että saat aikaan halutunlaisen ulostulon. Päättele kyseessä oleva sisääntulotila oheisen taulukon perusteella.
5. Jos jokin ulostulon merkkivaloista palaa, vaikka vastaava ulostulotoimintoa ei tapahdukaan, tarkasta

ulostulon johdotus, liitännät ja komponentit. Korjaa tarpeen mukaan.

6. Jos jokin ulostulon merkkivaloista ei syty, tarkasta molemmat sulakkeet.
7. Jos tietty ulostulon merkkivalo ei syty, vaikka sisääntulot toimivat oikein, asenna uusi ohjausyksikkö ja tarkista, korjaantuuko vika.

Kukin alla olevan taulukon (vaaka) rivi ilmaisee sisään- ja ulostuloilta vaadittavat tilat kutakin laitteen toimintoa varten. Laitetoiminnot näkyvät vasemmanpuoleisessa sarakkeessa. Symbolit kuvaavat tiettyjä virtapiirin toimintoja, esim. jännitteellinen, suljettu virtapiiri ja avoin virtapiiri.

Toiminto	SISÄÄNTULOT								ULOSTULOT		
	Virta PÄÄLLÄ	Vapaalla	Käynnistys PÄÄLLÄ	Jarru PÄÄLLÄ	Voimanulosotto PÄÄLLÄ	Istuin	Ylikuumentuminen	Läppäys	Käynnistys	ETR	Voimanulosotto (PTO)
Käynnistys	—	—	+	A	O	—	O	A	+	+	O
Ajo (pois yksiköstä)	—	—	O	A	A	A	A	A	A	+	O
Ajo (yksikössä)	—	O	O	—	O	—	O	A	A	+	A
Leikkaus	—	O	O	—	—	—	O	A	A	+	+
Läppäys	—	—	O	O	—	O	O	—	O	+	+
Ylikuumentuminen	—		O				—		O	A	A

- (–) Ilmaisee, että virtapiiri on suljettu. Merkkivalo palaa.
- (O) Ilmaisee, että virtapiiri on avoin tai jännitteetön. Merkkivalo ei pala
- (+) Ilmaisee, että piirissä on jännite (kytkinkäämi, solenoidi tai herätevirta). Merkkivalo palaa.
- Tyhjä ilmaisee, että piiri ei ole mukana toiminnassa.

Aloita vianetsintä kääntämällä avainta mutta käynnistämättä moottoria. Selvitä, mikä nimenomainen toiminto ei toimi, ja käy sitten läpi taulukko. Tarkasta kunkin sisääntulon merkkivalon toiminta ja varmista, että se vastaa taulukkoa.

Jos sisääntulosten merkkivalot toimivat, tarkasta ulostulosten merkkivalot. Jos ulostulon merkkivalo palaa, mutta laite ei saa virtaa, mittaa kohdelaitteeseen tuleva jännite, pois kytketyn laitteen jännitteen saanti ja maadoituspiirin jännite (kelluva maadoitus). Vaadittavat korjaukset riippuvat vianmäärityksen lopputuloksesta.

Käyttövihjeitä

Yleisiä vinkkejä Malli 03171

⚠ HENGENVAARA

Leikkurissa on ainutlaatuinen vetojärjestelmä, jonka ansiosta koneella voidaan ajaa rinteessä eteenpäin vaikka ylämäen puolella oleva rengas irtoaisikin maasta. Jos näin tapahtuu, käyttäjä tai sivulliset voivat loukkaantua vakavasti tai kuolla koneen kaatuessa.

Rinteen kaltevuus, jossa kone kaatuu, riippuu monista tekijöistä. Niitä ovat esimerkiksi leikkuuolosuhteet, kuten märkä tai kumpuileva alusta, nopeus (etenkin käännettäessä), leikkuuyksikköjen asento (sivuleikkurin kanssa), rengaspaine ja käyttäjän kokemus.

Jos rinteen kaltevuus on korkeintaan 15 astetta, kaatumisen riski on pieni. Kun kaltevuus kasvaa suositeltuun 25 asteen enimmäiskulmaan asti, myös kaatumisriski kasvaa kohtalaiseksi. *Älä ylitä 20 asteen kaltevuutta, sillä kaatumisen riski on tällöin erittäin korkea, ja kaatumisesta voi seurata vakava tapaturma tai kuolema.*

Leikattava alue on tutkittava, jotta voidaan määrittää, mitkä rinteet voidaan leikata vaaratta. Kun tutkit aluetta, käytä aina tervettä järkeä ja ota maaperän kunto ja kaatumisen riski huomioon. Määritä leikkurin mukana tulevan kaltevuusmittarin avulla, millä rinteillä on turvallista leikata. Tutki aluetta asettamalla noin 1,25 metriä pitkä lankku (esim. kakkosnelonen) rinteeseen ja mittaamalla sen kaltevuuskulma. Lankun avulla voidaan selvittää rinteen keskimääräinen kaltevuus, mutta tässä ei ole otettu huomioon notkoja tai koloja, jotka voivat muuttaa rinteen kaltevuutta yhtäkkisesti. *Rinteen kaltevuus saa olla enintään 20 astetta.*

Koneessa on myös kulman osoitin, joka on kiinnitetty ohjauspylvääseen. Tämä ilmaisee koneen alla olevan rinteen kaltevuuden, ja siihen on merkitty 25 asteen suositeltu enimmäiskaltevuus.

Käytä aina turvavyötä.

- Harjoittele ajoa eteen- ja taaksepäin sekä liikkeelle lähtöä ja pysähtymistä. Kun haluat pysäyttää koneen, ota jalka pois ajopolkimelta ja anna sen palata vapaa-asentoon, tai pysäytä kone painamalla peruutuspoljinta. Jos ajat alas rinnettä, saatat joutua käyttämään peruutuspoljinta pysähtymiseen.
- Kun ajat kaltevalla maaperällä, aja hitaasti, jotta ohjaustuntuma säilyy ja välttää käännöksiä, jotta kone ei kaatuisi. Kun rinteellä ajetaan sivuttaissuuntaan, sivuleikkuuyksiköt on siirrettävä ylämäen puolelle tasapainon parantamiseksi. Vastaavasti leikkuuyksikköiden siirtäminen alamäen puolelle **huonontaa** tasapainoa. Tämä tulee tehdä aina **ennen** ajoa rinteen sivuttaissuunnassa.
- Leikkaa rinteet suoraan ylhäältä alas ja alhaalta ylös sivuttain leikkaamisen sijaan aina kun se on mahdollista. Pidä leikkuuyksiköt laskettuna, kun ajat alas rinnettä, jotta ohjauksen hallinta säilyy. Älä yritä kääntyä rinteessä.
- Harjoittele esteiden kiertoa leikkuuyksiköt laskettuna ja nostettuna. Varo vahingoittamasta konetta tai leikkuuyksiköitä ajaessasi kapeista väleistä.
- Hanki tuntumaa sivuleikkuuyksikköiden ulottuvuuteen, jotta vahingoita niitä tai törmää niillä vaihteleviin maanpinnan muotoihin.
- Älä siirrä yksiköitä sivulta toiselle, elleivät leikkuuyksiköt ole laskettuna ja kone liikkeessä, tai elleivät leikkuuyksiköt ole nostettuna kuljetusasentoon. Jos leikkuuyksiköitä siirretään niiden ollessa alhaalla ja koneen ollessa pysähdyksissä, nurmi saattaa vaurioitua.
- Aja aina hitaasti epätasaisilla alueilla.
- Jos käyttöalueelle tai sen ympäristöön ilmaantuu ihmisiä, pysäytä kone äläkä lähde liikkeelle ennen kuin alue on tyhjä. Kone on suunniteltu yhtä ihmistä varten. Älä koskaan ota ketään koneen kyytiin. Se on erittäin vaarallista ja voi johtaa vakaviin loukkaantumisiin.
- Vahinkoja voi sattua kenelle tahansa. Yleisimmät syyt ovat liian suuri nopeus, yhtäkkiset käännökset, maaperä (epätietoisuus siitä, mitä rinteitä voi leikata turvallisesti), istuimelta nouseminen ennen koneen pysähtymistä ja huomiokykyä haittaavat lääkkeet tai huumausaineet. Nuhälääkkeet, reseptilääkkeet, alkoholi ja huumausaineet saattavat aiheuttaa uneliaisuutta. Pysy valppaana, niin pysyt turvassa. Tämän ohjeen laiminlyönti saattaa johtaa vakaviin tapaturmiin.
- Sivuleikkuri ulottuu jopa 33 cm koneen ulkopuolelle, jolloin voit leikata lähempänä hiekkavaljeja ja muita

esteitä koneen pyörien joutumatta esteiden tai veden lähelle.

- Jos tiellä on este, siirrä leikkuuyksiköitä, jotta pääset leikkaamaan helposti sen ympäriltä.
- Nosta leikkuuyksiköt täysin ylös, siirrä leikkuu-/kuljetusliukuvipu vasemmalle kuljetusasentoon ja aseta kaasuvipu Nopea-asentoon, kun konetta kuljetetaan työalueelta toiselle.

Yleisiä vinkkejä – malli 03170

⚠ HENGENVAARA

Leikkurissa on ainutlaatuinen vetojärjestelmä, jonka ansiosta koneella voidaan ajaa rinteessä eteenpäin vaikka ylämäen puolella oleva rengas irtoaisikin maasta. Jos näin tapahtuu, käyttäjä tai sivulliset voivat loukkaantua vakavasti tai kuolla koneen kaatuessa.

Rinteen kaltevuus, jossa kone kaatuu, riippuu monista tekijöistä. Niitä ovat esimerkiksi leikkuuolosuhteet, kuten märkä tai kumpuileva nurmi, nopeus (etenkin käännyttäessä), leikkuuyksikköjen asento, rengaspaine ja käyttäjän kokemus.

Jos rinteen kaltevuus on korkeintaan 20 astetta, kaatumisen riski on pieni. Kun kaltevuus kasvaa suositeltuun 25 asteen enimmäiskulmaan asti, myös kaatumisriski kasvaa kohtalaiseksi. *Älä ylitä 25 asteen kaltevuutta, sillä kaatumisen riski on tällöin erittäin korkea, ja kaatumisesta voi seurata vakava tapaturma tai kuolema.*

Leikattava alue on tutkittava, jotta voidaan määrittää, mitkä rinteet voidaan leikata vaaratta. Kun tutkit aluetta, käytä aina tervettä järkeä ja ota maaperän kunto ja kaatumisen riski huomioon. Määritä leikkurin mukana tulevan kaltevuusmittarin avulla, millä rinteillä on turvallista leikata. Tutki aluetta asettamalla noin 1,25 metriä pitkä lankku (esim. kakkosnelonen) rinteeseen ja mittaamalla sen kaltevuuskulma. Lankun avulla voidaan selvittää rinteen keskimääräinen kaltevuus, mutta tässä ei ole otettu huomioon notkoja tai koloja, jotka voivat muuttaa rinteen kaltevuutta yhtäkkisesti. *Rinteen kaltevuus saa olla enintään 25 astetta.*

Koneessa on myös kulman osoitin, joka on kiinnitetty ohjauspylvääseen. Tämä ilmaisee koneen alla olevan rinteen kaltevuuden, ja siihen on merkitty 25 asteen suositeltu enimmäiskaltevuus.

Käytä aina turvavyötä.

- Harjoittele koneen käyttöä ja perehdy sen ominaisuuksiin perusteellisesti.
- Käynnistä moottori ja käytä sitä nopealla joutokäynnillä, kunnes se lämpenee. Työnnä kaasuvipu kokonaan eteen, nosta leikkuuyksiköt, vapauta seisontajarru, paina ajopoljinta ja aja varovasti avoimelle alueelle.
- Harjoittele ajoa eteen- ja taaksepäin sekä liikkeelle lähtöä ja pysähtymistä. Kun haluat pysäyttää

- koneen, ota jalka pois ajopolkimelta ja anna sen palata vapaa-asentoon, tai pysäytä kone painamalla peruutuspoljinta. Jos ajat alas rinnettä, saatat joutua käyttämään peruutuspoljinta pysähtymiseen.
- Kun ajat kaltevilla maaperällä, aja hitaasti, jotta ohjaustuntuma säilyy ja välttä käännöksiä, jotta kone ei kaatuisi. Kun rinteellä ajetaan sivuttaissuuntaan, sivuleikkuuyksiköt on siirrettävä ylämäen puolelle tasapainon parantamiseksi. Vastaavasti leikkuuyksiköiden siirtäminen alamäen puolelle **huonontaa** tasapainoa. Tämä tulee tehdä aina **ennen** ajoa rinteiden sivuttaissuunnassa.
 - Leikkaa rinteet suoraan ylhäältä alas ja alhaalta ylös sivuttain leikkaamisen sijaan aina kun se on mahdollista. Pidä leikkuuyksiköt laskettuna, kun ajat alas rinnettä, jotta ohjauksen hallinta säilyy. Älä yritä kääntyä rinteessä.
 - Harjoittele esteiden kiertoa leikkuuyksiköt laskettuna ja nostettuna. Varo vahingoittamasta konetta tai leikkuuyksiköitä ajaessasi kapeista väleistä.
 - Hanki tuntumaa sivuleikkuuyksiköiden ulottuvuuteen, jotta vahingoita niitä tai törmää niillä vaihteleviin maanpinnan muotoihin.
 - Älä siirrä yksiköitä sivulta toiselle, elleivät leikkuuyksiköt ole laskettuna ja kone liikkeessä, tai elleivät leikkuuyksiköt ole nostettuna kuljetusasentoon. Jos leikkuuyksiköitä siirretään niiden ollessa alhaalla ja koneen ollessa pysähdyksissä, nurmi saattaa vaurioitua.
 - Aja aina hitaasti epätasaisilla alueilla.
 - Jos käyttöalueelle tai sen ympäristöön ilmaantuu ihmisiä, pysäytä kone äläkä lähde liikkeelle ennen kuin alue on tyhjä. Kone on suunniteltu yhtä ihmistä varten. Älä koskaan ota ketään koneen kyytiin. Se on erittäin vaarallista ja voi johtaa vakaviin loukkaantumisiin.
 - Vahinkoja voi sattua kenelle tahansa. Yleisimmät syyt ovat liian suuri nopeus, yhtäkkiset käännökset, maaperä (epätietoisuus siitä, mitä rinteitä voi leikata turvallisesti), istuimelta nouseminen ennen koneen pysähtymistä ja huomiokykyä haittaavat lääkkeet tai huumausaineet. Nuhalääkkeet, reseptilääkkeet, alkoholi ja huumausaineet saattavat aiheuttaa uneliaisuutta. Pysy valppaana, niin pysyt turvassa. Tämän ohjeen laiminlyönti saattaa johtaa vakaviin tapaturmiin.
 - Sivuleikkuri ulottuu jopa 33 cm koneen ulkopuolelle, jolloin voit leikata lähempänä hiekkavaljeja ja muita esteitä koneen pyörien joutumatta esteiden tai veden lähelle.
 - Jos tiellä on este, siirrä leikkuuyksiköitä, jotta pääset leikkaamaan helposti sen ympäriltä.
 - Nosta leikkuuyksiköt täysin ylös, siirrä leikkuu-/kuljetusliukuvipu vasemmalle kuljetusasentoon ja aseta kaasuvipu Nopea-asentoon, kun konetta kuljetetaan työalueelta toiselle.

Leikkuutekniikat

- Kun aloitat leikkuun, kytke leikkuuyksiköt ja lähesty leikkuualueita hitaasti. Laske leikkuuyksiköt, kun ne ovat leikkuualueella.
- Jotta nurmeen saadaan ammattimaisen suorat linjat ja raidat, joita tietyt käyttökohteet edellyttävät, etsi puu tai muu kaukana oleva kohde ja aja suoraan sitä kohti.
- Heti, kun etuleikkuuyksiköt tulevat leikkuualueen reunaan, nosta leikkuuyksiköt ja tee pisaran muotoinen käännös, jotta olet valmiina seuraavaan ajoon.
- Käytä sivuleikkuria ja siirrä ohjausvipua vasemmalle tai oikealle käyttökohteen mukaan, jotta hiekkasteiden, lampien ja muitten epätasaisien kohteiden ympäriltä on helppo leikata. Leikkuuyksiköitä voidaan myös siirtää, jotta renkaanjälkiin tulisi vaihtelua.
- Leikkuuyksiköt heittävät ruohon yleensä koneen eteen tai taakse. Jätteet tulisi heittää eteen leikattaessa pieniä määriä ruohoa, jolloin leikkuujäljestä tulee paremman näköinen. Leikkuujätteet heitetään eteen sulkemalla leikkuuyksikköjen takasuojukset.

VAROITUS

Henkilövahinkojen ja laitevaurioiden välttämiseksi leikkuuyksiköiden suojuksia ei saa avata tai sulkea moottorin ollessa käynnissä.

Sammuta moottori ja odota, että kaikki liikkuvat osat ovat pysähtyneet ennen leikkuuyksikköjen suojusten avaamista tai sulkemista.

- Kun leikkaat suuria ruohomääriä, suojusten pitää olla hieman alaspäin. **Älä avaa suojuksia liiaksi, sillä muuten runkoon, takajähdyttimen säleikköön ja moottorin alueelle saattaa kertyä suuria määriä leikkuujätteitä.**
- Leikkuuyksiköissä on vastapainot moottorin vastakkaisessa päässä. Näin leikkuujäljestä saadaan tasaisempi. Jos leikkuujälki on epätasainen, painoja voidaan lisätä tai vähentää.

Leikkuun jälkeen

Pese kone leikkuun jälkeen huolellisesti puutarhaletkun avulla mutta ilman suutinta, jottei liallinen vedenpaine aiheuttaisi veden pääsyä laitteen sisälle tai vaurioittaisi tiivisteitä tai laakereita. Varmista, että jäähdyttimessä ja öljynjäähdyttimessä ei ole likaa tai ruohosilppua. Tarkasta puhdistuksen jälkeen, että koneessa ei ole hydraulinestevuotoja ja että hydrauliosat tai mekaaniset osat eivät ole vaurioituneet tai kuluneet. Tarkista, että leikkuuyksikön terät ovat terävät ja että kelan ja kiinteän terän kosketus on säädetty oikein.

Tärkeää: Kun olet pessyt koneen, siirrä sivuleikkurimekanismia useita kertoja vasemmalta oikealle, jotta laakeripukkien ja poikkiputken välissä oleva vesi poistuu (vain malli 03170).

Leikkuunopeuden valitseminen (kelanopeus)

Tasaisen, korkealuokkaisen leikkuulaadun ja yhtenäisen leikkujäljen saavuttamisessa on tärkeää, että kelanopeus on säädetty leikkuukorkeutta vastaavaksi.

Tärkeää: Jos kelanopeus on liian alhainen, ruohossa saattaa näkyä ”aaltoja”. Jos kelanopeus on liian suuri, leikkujälki saattaa olla epätarkka.

Leikkuunopeus (kelanopeus) säädetään seuraavasti:

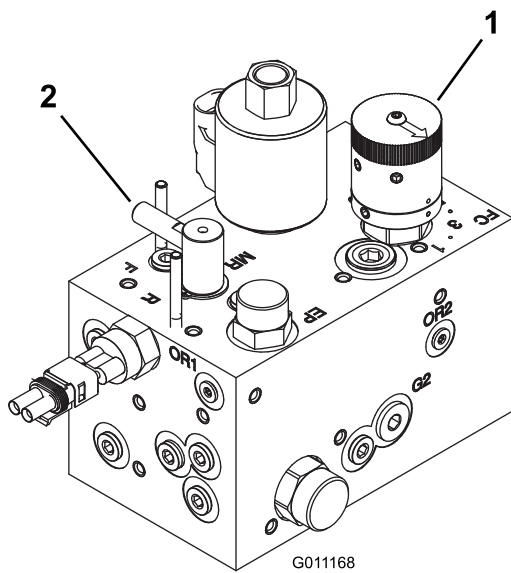
1. Tarkista leikkuuyksiköiden leikkuukorkeusasetus. Katso käyttämäsi kela (5- tai 8-teräinen) vastaavasta taulukon sarakkeesta käytettyä leikkuukorkeutta lähinnä vastaava leikkuukorkeus. Katso taulukosta tätä leikkuukorkeutta vastaava numero.

KELANOPEUDEN VALINTATAULUKKO					
Leikkuukorkeus (tuumia)		5-teräinen kela		8-teräinen kela	
		8 KM/H	9,7 KM/H	8 KM/H	9,7 KM/H
2-1/2	2,50	3	3	3*	3*
2-3/8	2,38	3	4	3*	3*
2-1/4	2,25	3	4	3*	3*
2-1/8	2,13	3	4	3*	3*
2	2,00	3	4	3*	3*
1-7/8	1,88	4	5	3*	3*
1-3/4	1,75	4	5	3*	3*
1-5/8	1,63	5	6	3*	3*
1-1/2	1,50	5	7	3	4
1-3/8	1,38	5	8	3	4
1-1/4	1,25	6	9	4	4
1-1/8	1,13	8	9*	4	5
1	1,00	9	9*	5	6
7/8	0,88	9*	9*	5	7
3/4	0,75	9*	9*	7	9
5/8	0,63	9*	9*	9	9*
1/2	0,50	9*	9*	9	9*
3/8	0,38	9*	9*	9	9*

*Toro ei suosittele tätä leikkuukorkeuden ja/tai leikkuunopeuden yhdistelmää.

Huomaa: Mitä suurempi numero, sitä suurempi nopeus.

2. Käännä kelanopeuden säädin (Kuva 44) vaiheessa 1 valittuun asetukseen.



Kuva 44

1. Kelan nopeuden säädin 2. Lämpöyssäätö

-
3. Käytettyäsi konetta useamman päivän ajan voit tutkia leikkuujäljen ja varmistua leikkuulaadusta. Kelanopeuden säädin voidaan säätää myös taulukon antamaa arvoa pykälän verran pienemmäksi tai suuremmaksi nurmen kunnon, ruohon pituuden tai käyttäjän mieltymysten mukaan.

Kunnossapito

Huomaa: Koneen vasen ja oikea puoli määritellään normaalista käyttöasennosta käsin.

Kunnossapitotaulukko

Huoltoväli	Huoltotoimenpide
Ensimmäisen käyttötunnin jälkeen	<ul style="list-style-type: none">• Kiristä pyöränmutterit.
10 ensimmäisen käyttötunnin jälkeen	<ul style="list-style-type: none">• Kiristä pyöränmutterit.• Tarkista kaikkien hihnojen kunto ja kireys.• Vaihda hydraulisuodatin.
50 ensimmäisen käyttötunnin jälkeen	<ul style="list-style-type: none">• Vaihda öljy ja öljynsuodatin.
Aina ennen käyttöä tai päivittäin	<ul style="list-style-type: none">• Tarkista moottoriöljyn määrä.• Tarkista moottorin jäähdytysnesteen määrä.• Tarkista hydraulinesteen määrä.• Tarkista rengaspaine.• Tarkista kelan ja kiinteän terän kosketus.• Turvakytkinjärjestelmän tarkastus.• Tyhjennä vedenerotin.• Puhdista jäähdytin ja öljynjäähdytin.• Tarkista hydrauliletkut ja -putket
25 käyttötunnin välein	<ul style="list-style-type: none">• Tarkista akkunesteen määrä. (Jos kone on varastossa, tarkista 30 päivän välein.)
50 käyttötunnin välein	<ul style="list-style-type: none">• Voitele kaikki laakerit ja holkit. (Voitele kaikki laakerit ja holkit päivittäin pölyisissä ja likaisissa olosuhteissa.)
100 käyttötunnin välein	<ul style="list-style-type: none">• Tarkista kaikkien hihnojen kunto ja kireys.
150 käyttötunnin välein	<ul style="list-style-type: none">• Vaihda öljy ja öljynsuodatin.
200 käyttötunnin välein	<ul style="list-style-type: none">• Kiristä pyöränmutterit.• Huolla ilmanpuhdistin (Useammin erittäin pölyisissä tai likaisissa olosuhteissa).• Tarkista seisontajarrun säätö.• Vaihda hydraulisuodatin.
400 käyttötunnin välein	<ul style="list-style-type: none">• Tarkasta polttoaineletkut ja liitännät.• Vaihda polttoainesuodattimen kotelo.• Vaihda hydraulineeste.
500 käyttötunnin välein	<ul style="list-style-type: none">• Rasvaa taka-akselin laakerit.
Kahden vuoden välein	<ul style="list-style-type: none">• Tyhjennä ja puhdista polttoainesäiliö.• Tyhjennä ja huuhtelee jäähdytysjärjestelmä (toimita laite valtuutetulle Toro-jälleenmyyjälle tai katso lisätietoja huolto-oppaasta).

VAROITUS

Jos jätät avaimen virtalukkuun, joku voi vahingossa käynnistää moottorin ja vahingoittaa vakavasti lähellä olijoita.

Irrota avain virtalukosta ennen huollon aloitusta.

Päivittäisen huollon tarkastuslista

Ota tästä sivusta kopioita.

Tarkistettavat kohdat	Viikolle:						
	Ma	Ti	Ke	To	Pe	La	Su
Tarkista turvajärjestelmän toiminta.							
Tarkista jarrujen toiminta.							
Tarkista polttoaineen määrä.							
Tarkista moottoriöljyn määrä.							
Tarkista jäähdytysnesteen määrä.							
Tyhjennä veden/polttoaineen erotin.							
Tarkista ilmansuodatin, pölykansi ja paineventtiili.							
Kuuntele, kuuluuko moottorista epätavallisia ääniä. ²							
Tarkista, ettei jäähdyttimessä ja säleikössä ole roskia							
Kuuntele, kuuluuko käytettäessä outoja ääniä.							
Tarkista hydraulijärjestelmän nestepinnan taso.							
Tarkista, ettei hydrauliletkuissa ole vaurioita.							
Tarkista nestevuodot.							
Tarkista polttoaineen määrä.							
Tarkista rengaspaineet.							
Tarkista mittareiden toiminta.							
Tarkista kelan ja kiinteän terän kosketuksen säätö.							
Tarkista leikkuukorkeussäätö.							
Voitele kaikki rasvanipat. ²							
Korjaa maalipinnan vauriot.							
¹ Tarkasta hehkutulppa ja ruiskutussuuttimet, jos käynnistys on hidas, savua on liikaa tai käyntiääni on karkea. ² Välittömästi jokaisen pesun jälkeen luettelon mukaisesta huoltovälistä huolimatta.							

Tärkeää: Lisää huoltotoimenpiteitä on moottorin *käyttöohjeessa*.

Todetut viat

Tarkastuksen suoritti:		
Vika	Päivämäärä	Huomio

Huoltovälitaulukko

REELMASTER 3100-D QUICK REFERENCE AID

CHECK/SERVICE (DAILY)

- OIL LEVEL, ENGINE
- ENGINE OIL DRAIN (3/4" OR 19mm SOCKET)
- OIL LEVEL, HYDRAULIC TANK
- COOLANT LEVEL, RADIATOR
- FUEL/WATER SEPARATOR
- AIR CLEANER
- RADIATOR SCREEN
- PARKING BRAKE
- TIRE PRESSURE (14-18 psi)
- BATTERY
- BELTS (FAN, ALTERNATOR, HYDRAULIC PUMP)
- REEL SPEED & BACKLAP CONTROL

GREASING - SEE OPERATOR'S MANUAL

FLUID SPECIFICATIONS/CHANGE INTERVALS

SEE OPERATOR'S MANUAL FOR INITIAL CHANGES.	FLUID TYPE	CAPACITY	CHANGE INTERVAL		FILTER PART NO.
			FLUID	FILTER	
A. ENGINE OIL	SAE 15W-40 CH-4	4.0 QTS.*	150 HRS.	150 HRS.	108-3841
B. HYD. CIRCUIT OIL	ISO VG 46/68	6 GAL.*	400 HRS.	200 HRS.	54-0110
C. AIR CLEANER				200 HRS.	108-3811
D. WATER SEPARATOR				400 HRS.	110-9049
E. FUEL TANK	NO. 2-DIESEL	7.5 GALS.	DRAIN AND FLUSH, 2 YRS.		
F. COOLANT	50/50 ETHYLENE GLYCOL/WATER	6 QTS.	DRAIN AND FLUSH, 2 YRS.		

* INCLUDING FILTER

2 1/2" (64mm)	3/8" (9.5mm)		1/2" (12.7mm)		3/4" (19mm)		1" (25.4mm)	
	8	3	3	4	8	11	4	4
2 1/2" (64mm) - 2" (51mm)	3	4	-	-	-	-	-	-
1 1/2" (48mm) - 1 1/4" (44mm)	4	5	-	-	-	-	-	
1 1/2" (41mm)	5	6	-	-	-	-	-	
1 1/2" (38mm)	5	7	3	4	-	-	-	
1 1/2" (35mm)	5	8	3	4	-	-	-	

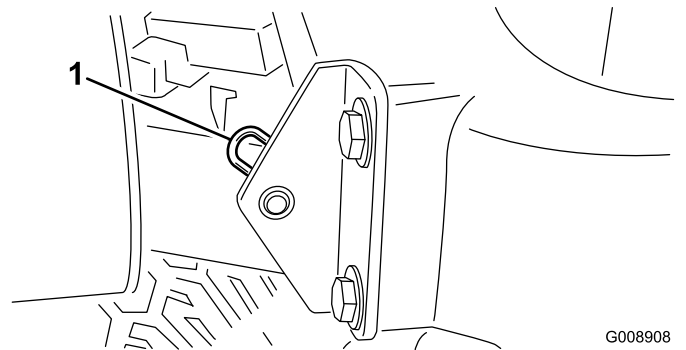
Kuva 45

Huoltoa edeltävät toimenpiteet

Konepellin irrotus

Konepelti voidaan kätevästi irrottaa koneen moottoritilassa tehtävien huoltojen helpottamiseksi.

- Irrota salpa ja nosta konepelti.
- Irrota sokka, jolla konepellin saranatappi on kiinnitetty asennuskannattimiin (Kuva 46).



Kuva 46

G008908

- Sokka
- Liu'uta konepeltiä oikealle, nosta toista päätä ja vedä pelti kannattimistaan.

Huomaa: Asenna konepelti takaisin päinvastaisessa järjestyksessä.

Voitelu

Laakerien ja holkkien rasvaus

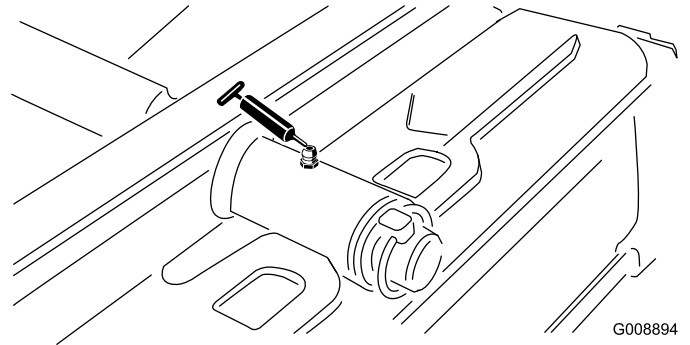
Huoltoväli: 50 käyttötunnin välein (Voitele kaikki laakerit ja holkit päivittäin pölyisissä ja likaisissa olosuhteissa.)

500 käyttötunnin välein/Vuosittain (kumpi saavutetaan ensin)

Koneessa on rasvanippoja, jotka on voideltava säännöllisesti litiumpohjaisella yleirasvalla nro 2. Laakerit ja holkit on voideltava päivittäin, jos käyttöolosuhteet ovat erittäin pölyiset ja likaiset. Pölyiset ja likaiset käyttöolosuhteet saattavat aiheuttaa lian tunkeutumisen laakereihin ja holkkeihin, mistä on seurauksena nopeaa kulumista. Voitele rasvanipat välittömästi jokaisen pesun jälkeen huolimatta luettelon mukaisesta huoltovälistä.

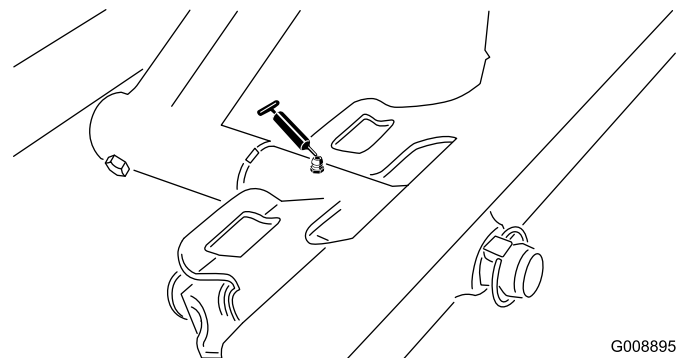
Rasvanippojen sijainnit ja määrät ovat seuraavat:

- Takaleikkuuyksikön kääntölaakeri (Kuva 47)



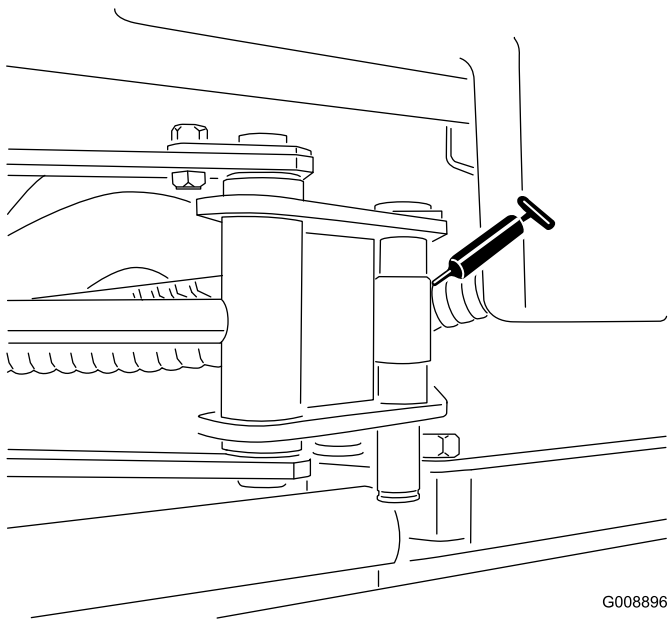
Kuva 47

- Etuleikkuuyksikön kääntölaakeri (Kuva 48)



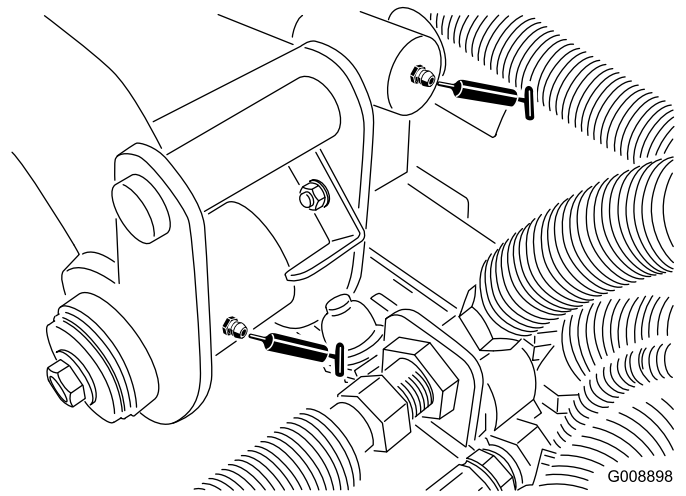
Kuva 48

- Sivuleikkurin sylinterien päät (2; vain malli 03170) (Kuva 49)



Kuva 49

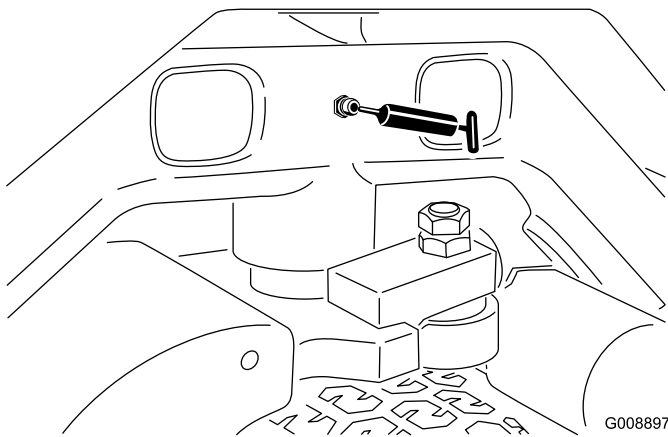
G008896



Kuva 51

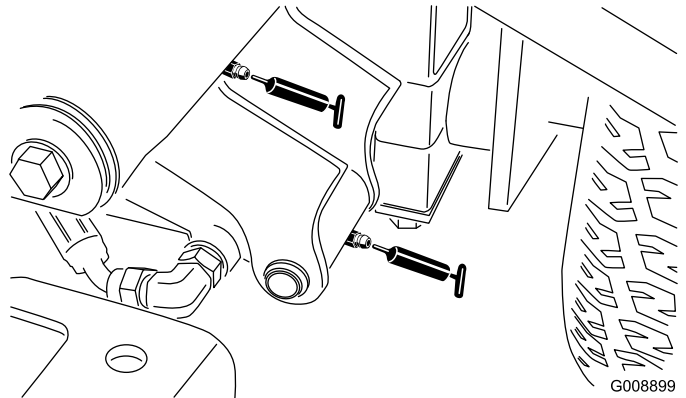
G008898

- Ohjauslaakeri (Kuva 50)



Kuva 50

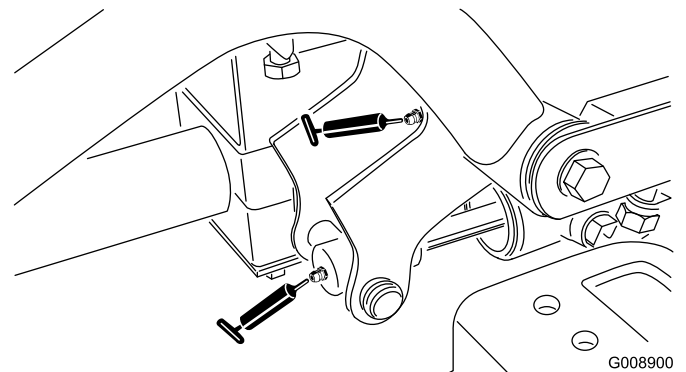
G008897



Kuva 52

G008899

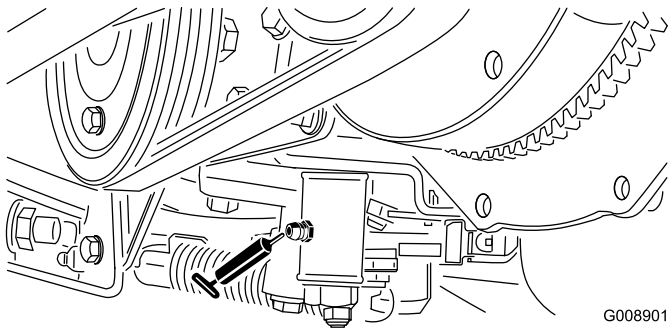
- Takanostovarren kääntölaakeri ja nostosylinteri (2) (Kuva 51)



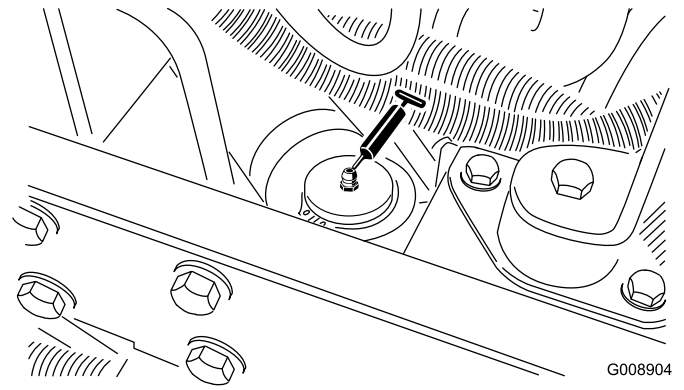
Kuva 53

G008900

- Vapaa-asennon säätömekanismi (Kuva 54)

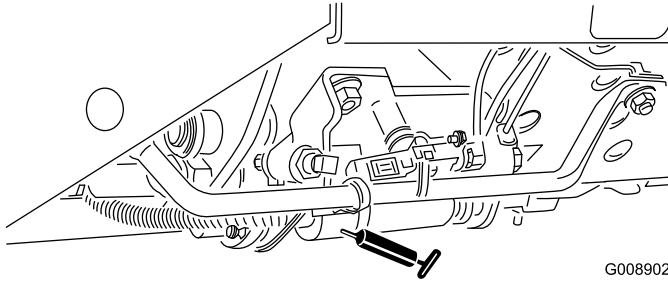


Kuva 54



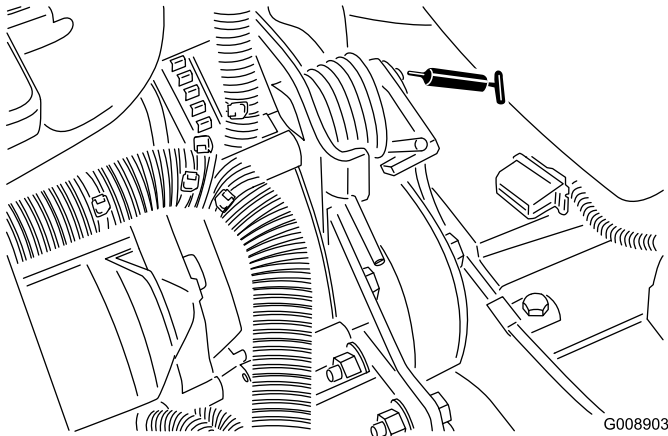
Kuva 57

- Leikkuu-/kuljetusliukuvipu (Kuva 55)



Kuva 55

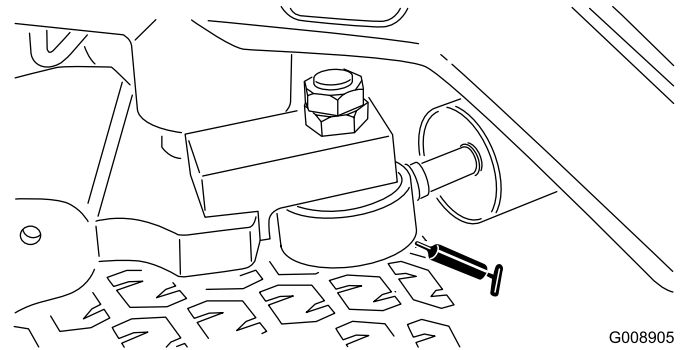
- Hihnan kireyden kääntölaakeri (Kuva 56)



Kuva 56

- Ohjaussylinteri (Kuva 57)

Huomaa: Ohjaussylinterin toiseen päähän voidaan haluttaessa asentaa ylimääräinen rasvanippa. Irrota rengas, asenna nippa, rasvaa nippa, irrota nippa ja asenna tulppa (Kuva 58).



Kuva 58

Kestovoidellut laakerit

Laakerien materiaali- ja valmistusvirjoista johtuvat ongelmat ovat harvinaisia. Yleisimmin viat johtuvat suoja-tiivisteiden läpi kulkeutuvasta kosteudesta ja liasta. Rasvattavat laakerit on huollettava säännöllisesti, jotta laakeripinnalle ei kerry laakeria vaurioittavia epäpuhtauksia. **Tiivistetyt** laakerit on täytetty tehtaalla erikoisrasvalla. Laakereissa on vahva sisäinen tiiviste, joka pitää epäpuhtaudet ja kosteuden pois pyörivistä osista.

Tiivistetyt laakerit eivät tarvitse voitelua tai lyhyen aikavälin huoltoa. Näin minimoidaan tarvittavat rutiinihuollot ja vähennetään rasvan aiheuttamien nurmivaurioiden mahdollisuutta. Nämä tiivistetyt laakerijärjestelmät toimivat hyvin ja pitkään normaalissa käytössä. Laakereiden kunto ja tiivisteiden eheys on kuitenkin tarkistettava aika ajoin seisokkiajan välttämiseksi. Nämä laakerit on tutkittava kausittain, ja vaurioituneet tai kuluneet laakerit on vaihdettava. Laakerien on toimittava tasaisesti, eivätkä ne saa

esimerkiksi kuumentua, pitää ääntää, väljentyä tai ruostua.

Näiden laakeri-/tiivistesarjojen käyttöolosuhteista (esim. hiekka, nurmikemikaalit, vesi, iskut) johtuen ne ovat normaaleja kulumia osia. Jos laakereihin tulee vika muusta syystä kuin materiaali- tai valmistusvirheiden takia, ne eivät yleensä ole takuun alaisia.

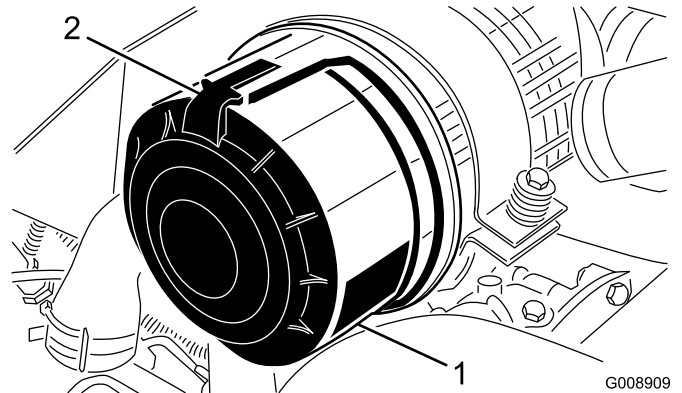
Huomaa: Laakereiden käyttöikä saattaa lyhentyä väärin pesukäytäntöjen takia. Älä pese yksikköä sen ollessa vielä kuuma ja vältä laakereiden suihkuttamista korkealla paineella tai suurella määrällä nestettä.

Moottorin huolto

Ilmanpuhdistimen huolto

Huoltoväli: 200 käyttötunnin välein (Useammin erittäin pölyisissä tai likaisissa olosuhteissa).

- Tarkista, ettei ilmanpuhdistimen rungossa ole vaurioita, jotka voivat aiheuttaa ilmavuodon. Vaihda se, jos se on vaurioitunut. Tarkista, että ilmanottojärjestelmässä ei ole vuotoja, vaurioita tai löysiä letkunkiristimiä.
 - Huolla ilmanpuhdistin suositelluin väliajoin tai useammin, jos moottorin suorituskyky heikkenee erittäin pölyisten ja likaisten olosuhteiden vuoksi. Ilmansuodattimen tarpeeton vaihtaminen vain kasvattaa mahdollisuutta, että moottoriin pääsee likaa suodattimen irrotuksen yhteydessä.
 - Tarkista, että suojuus on asetettu oikein ja että se on tiiviisti ilmanpuhdistimen rungossa ympärillä.
1. Vapauta lukitsimet, joilla ilmanpuhdistimen suojuus on kiinni ilmanpuhdistimen rungossa (Kuva 59).

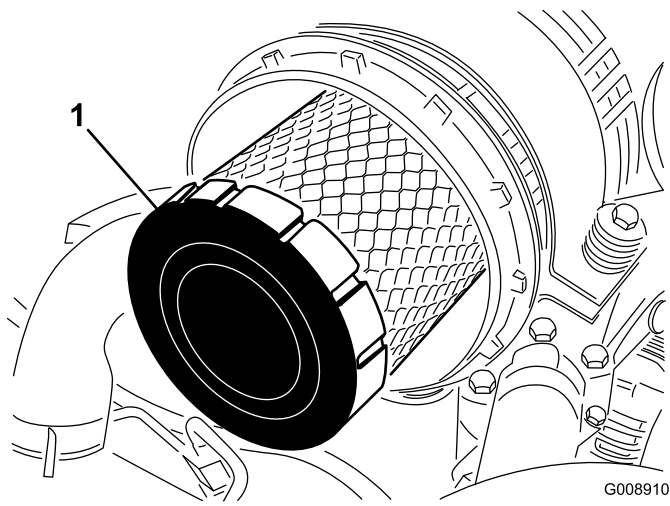


Kuva 59

1. Ilmanpuhdistimen suojuus
2. Ilmanpuhdistimen lukitsin

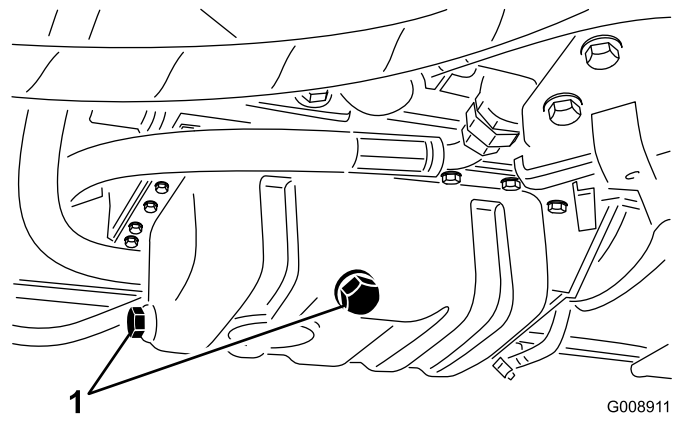
2. Irrota suojuus ilmanpuhdistimen rungosta.
3. Ennen kuin irrotat suodattimen, poista pääsuodattimen ja kotelon väliin kertynyt lika matalapaineisella (276 kPa puhdas ja kuiva) ilmalla. Älä käytä korkeapaineista ilmaa, sillä se voi työntää lian suodattimen läpi ilmanottokanavaan. Puhdistaminen estää lian joutumisen ilmanottoon pääsuodattimen irrottamisen yhteydessä.
4. Irrota ja vaihda pääsuodatin (Kuva 60).

Huomaa: Käytetyn elementin puhdistus voi vaurioittaa suodatinelementin materiaalia.



Kuva 60

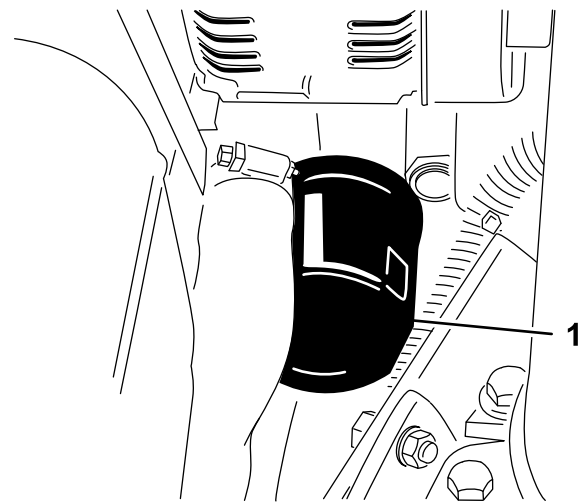
1. Pääsuodatin



Kuva 61

1. Moottoriöljyn tyhjennystulppa

2. Irrota öljynsuodatin (Kuva 62).



Kuva 62

1. Moottoriöljyn suodatin

3. Levitä ohut kerros puhdasta öljyä uuden suodattimen tiivisteeseen ja asenna öljynsuodatin. **Älä kiristä liikaa.**
4. Lisää öljyä kampikammioon. Katso kohta Moottorin öljymäärän tarkistus.

Moottoriöljyn ja öljynsuodattimen vaihto

Huoltoväli: 50 ensimmäisen käyttötunnin jälkeen
150 käyttötunnin välein

1. Irrota kumpikin tyhjennystulppa (Kuva 61) ja anna öljyn valua tyhjennysastiaan. Kun öljyä ei enää valu, asenna tyhjennystulppa takaisin.

Polttoainejärjestelmän huolto

⚠ HENGENVAARA

Tietyissä olosuhteissa dieselpolttoaine ja polttoainehöyryt ovat erittäin tulenarkoja ja räjähdysherkkiä. Polttoaineen aiheuttamasta tulipalosta tai räjähdyksestä voi olla seurauksena palovammoja ja omaisuusvahinkoja.

- Täytä polttoainesäiliö suppilon avulla ulkona tai avoimessa tilassa, kun moottori on sammutettu ja jäähtynyt. Pyyhi läikkynyt polttoaine pois.
- Polttoainesäiliötä ei saa täyttää aivan täyteen. Lisää polttoainetta polttoainesäiliöön, kunnes pinta on 25 mm täyttökaulan alareunan alapuolella. Säiliöön jäävä tyhjä tila antaa polttoaineen laajentua.
- Älä tupakoi polttoainetta käsitellessäsi ja pysy kaukana avotulesta tai paikoista, joissa kipinä voi sytyttää polttoainehöyryt.
- Säilytä polttoaine puhtaassa, turvallisuushyväksytyssä säiliössä. Pidä korkki suljettuna.

Polttoainesäiliön huolto

Huoltoväli: Kahden vuoden välein—Tyhjennä ja puhdista polttoainesäiliö.

Tyhjennä ja puhdista säiliö, jos polttoainejärjestelmä likaantuu tai kone on ollut varastoituna pitkän ajan. Huuhtelee säiliö puhtaalla polttoaineella.

Polttoaineletkujen ja liitäntöjen tarkastus

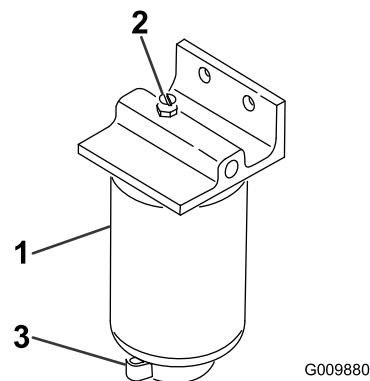
Huoltoväli: 400 käyttötunnin välein/Vuosittain (kumpi saavutetaan ensin)

Tarkista, ettei polttoaineletkuissa ja liitännöissä ole kulumia, vaurioita tai löysiä liitäntöjä.

Vedenerottimen tyhjennys

Huoltoväli: Aina ennen käyttöä tai päivittäin

1. Aseta puhtas astia polttoainesuodattimen alle.
2. Löysää suodatinkotelon pohjassa olevaa tyhjennysventtiiliä (Kuva 63).



Kuva 63

1. Vedenerottimen suodatinkotelo
2. Ilmanpoistotulppa
3. Tyhjennysventtiili

3. Kiristä venttiili tyhjennyksen jälkeen.

Polttoainesuodattimen kotelon vaihto

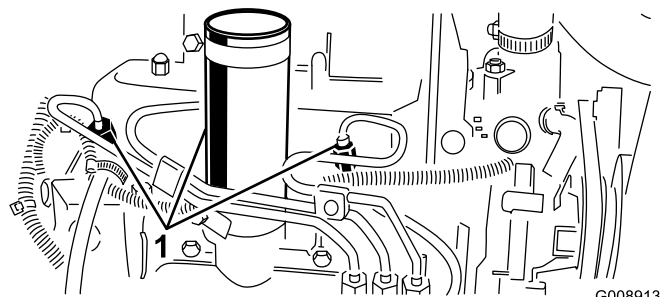
Huoltoväli: 400 käyttötunnin välein

1. Puhdista suodatinkotelon kiinnitysalueen ympäristö (Kuva 63).
2. Irrota suodatinkotelo ja puhdista asennuspinta.
3. Voitele suodatinkotelon tiiviste puhtaalla öljyllä.
4. Asenna suodatinkotelo käsin, kunnes tiiviste koskettaa asennuspintaa. Kierrä sitten vielä puoli kierrosta.

Ruiskutussuuttimien ilmaus

Huomaa: Tämä toimenpide suoritetaan vain, jos ilma on tyhjennetty polttoainejärjestelmästä normaalin esitäytömenetelmän avulla, eikä moottori käynnisty. Katso kohta Polttoainejärjestelmän ilmaus.

1. Löysää ruiskutussuuttimen nro 1 ja pidikejärjestelmän putkiliihtäntää.



Kuva 64

1. Polttoaineruiskuttimet
2. Siirrä kaasuvipu nopealle.

3. Käännä virta-avainta Käynnistys-asentoon ja tarkista, että polttoainetta virtaa liittimen ympäriltä. Käännä avain Pois-asentoon, kun polttoainevirta on yhtenäinen.
4. Kiristä putkiliitin huolellisesti.
5. Toista edellä mainitut toimenpiteet kaikille muille suuttimille.

Sähköjärjestelmän huolto

Akun huolto

Huoltoväli: 25 käyttötunnin välein—Tarkista akkunesteen määrä. (Jos kone on varastossa, tarkista 30 päivän välein.)

VAARA

KALIFORNIA

Lakiesityksen 65 mukainen varoitus

Akun liitännät, navat ja niihin liittyvät lisävarusteet sisältävät lyijyä ja lyijy-yhdisteitä, joiden tiedetään aiheuttavan syöpää ja haittaavan lisääntymistä. *Pese kädet, kun olet käsitellyt akkua.*

Akkunesteen määrää on seurattava säännöllisesti ja akun päällys on pidettävä puhtaana. Jos kone varastoidaan erityisen lämpimään paikkaan, akku tyhjenee nopeammin kuin viileässä.

▲ HENGENVAARA

Akkuneste sisältää rikkihappoa, joka on tappava myrky ja aiheuttaa vakavia syöpymiä.

- Älä juo akkunestettä äläkä anna sen päästä kosketuksiin ihon, silmien tai vaatteiden kanssa. Käytä suojalaseja ja kumikäsineitä.
- Akku on täytettävä paikassa, jossa on aina saatavilla puhdasta vettä ihon huuhtelua varten.
- Lataa akku hyvin ilmastoidussa paikassa, jotta latauksen aikana syntyvät kaasut pääsevät haihtumaan.
- Koska kaasut ovat räjähdysherkkiä, pidä avotuli ja sähkökipinät poissa akun lähetyviltä. Älä tupakoi.
- Kaasujen hengittäminen saattaa aiheuttaa pahoinvointia.
- Irrota laturi virtalähteestä ennen kuin kytket tai irrotat laturin johtimet akun navoista.

Pidä akkunesteen pinta kennojen tasolla tislattulla vedellä tai vedellä, josta on poistettu suolat. Älä täytä kennoja joka kennon sisällä olevan rengasliittimen yli. Asenna täyttöaukkojen korkit niin, että tuuletusaukot osoittavat taakse (polttoainesäiliötä kohti).

Pidä akun yläosa puhtaana pesemällä se ajoittain ammoniakkiin tai ruokasoodaliuokseen kastetulla

harjalla. Huuhtele yläosan pinta vedellä puhdistuksen jälkeen. Älä irrota akun täyttöaukkojen korkkeja puhdistuksen ajaksi.

Akun kaapeleiden on oltava tiukasti kiinni akun navoissa, jotta sähkökytkentä toimii hyvin.

▲ VAARA

Akun kaapeleiden virheellinen kytkentä voi vahingoittaa ajoneuvoa ja kaapeleita sekä aiheuttaa kipinöitä. Kipinät voivat saada akun kaasut räjähtämään ja aiheuttaa siten henkilövahingon.

- **Irrota aina akun miinuskaapeli (musta) ennen pluskaapelin (punainen) irrottamista.**
- **Kytke aina akun pluskaapeli (punainen) ennen miinuskaapelin (musta) kytkemistä.**

Jos navat ruostuvat, irrota kaapelit miinuskaapeli (-) ensin ja raaputa liittimiä ja napoja erikseen. Kytke kaapelit – pluskaapeli (+) ensin – ja levitä napojen päälle vaseliinia.

Tärkeää: Työskennellessäsi sähköjärjestelmän parissa irrota aina akun kaapelit (miinuskaapeli [-]) ensin), jotta oikosulku ei vahingoita johtoja.

Akun säilytys

Jos ajoneuvo laitetaan säilytykseen yli 30 päivän ajaksi, irrota akku ja lataa se täyteen. Säilytä sitä hyllyllä tai koneessa. Älä kytke kaapeleita, jos säilytät akkua koneessa. Varastoi akku viileään tilaan, jotta sen lataus purkautuu mahdollisimman hitaasti. Varmista, että akku on ladattu täyteen, jotta se ei jäädy. Täysin ladatun akun ominaispaino on 1,265–1,299.

Sulakkeet

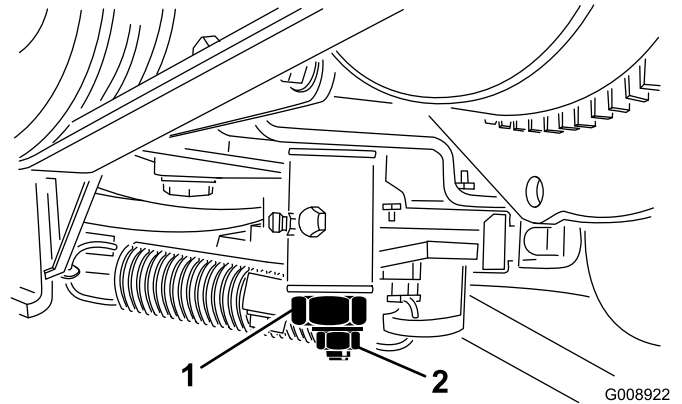
Sulakkeet sijaitsevat koneen kojetaulun kannen alla.

Vetojärjestelmän huolto

Vetopyörän säätö vapaalle

Jos kone liikkuu, kun ajopoljin on vapaalla, vetonokka kaipaa säätöä.

1. Pysäköi kone tasaiselle alustalle ja sammuta moottori.
 2. Kohota yksi etu- ja yksi takapyörä irti maasta ja laita tuet rungon alle.
- Huomaa:** Toisen etupyörän ja takapyörän on kohottava maasta, ettei kone pääse liikkumaan säädön aikana.
3. Löysää vedon säätönokan lukkomutteria (Kuva 65).



Kuva 65

1. Vedon säätönokka
2. Lukkomutteri

4. Käynnistä moottori ja kierrä nokan päätä kumpaankin suuntaan, jotta löydät vapaa-alueen keskikohdan.
5. Lukitse säätö kiristämällä lukkomutteri.
6. Sammuta moottori.
7. Poista tuet ja laske kone alas. Varmista koeajon avulla, että kone ei enää ryömi eteenpäin pysähdyttäessä.

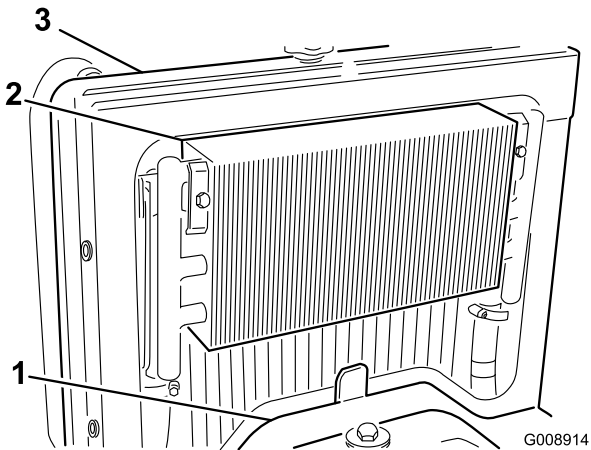
Jäähdytysjärjestelmän huolto

Moottorin jäähdytysjärjestelmän puhdistus

Huoltoväli: Aina ennen käyttöä tai päivittäin

Poista lika öljynjäähdyttimestä ja jäähdyttimestä päivittäin. Puhdista ne useammin likaisissa olosuhteissa.

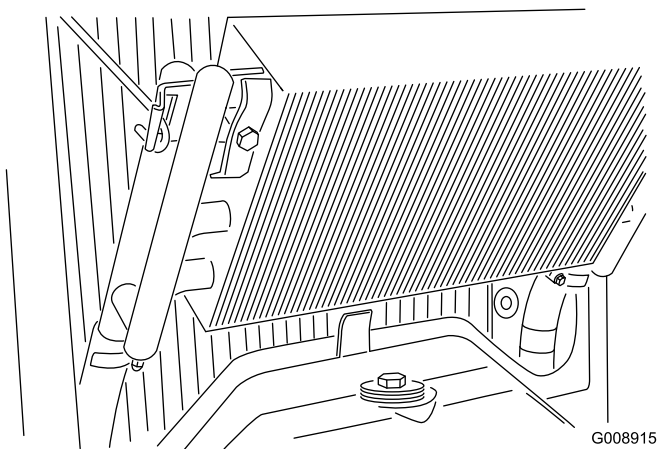
1. Pysäytä moottori ja nosta konepelti.
2. Puhdista moottoritila huolellisesti roskista.
3. Irrota huoltopaneeli (Kuva 66).



Kuva 66

- | | |
|-------------------|--------------|
| 1. Huoltopaneeli | 3. Jäähdytin |
| 2. Öljynjäähdytin | |

-
4. Vapauta öljynjäähdytin ja käännä se taaksepäin (Kuva 67).



Kuva 67

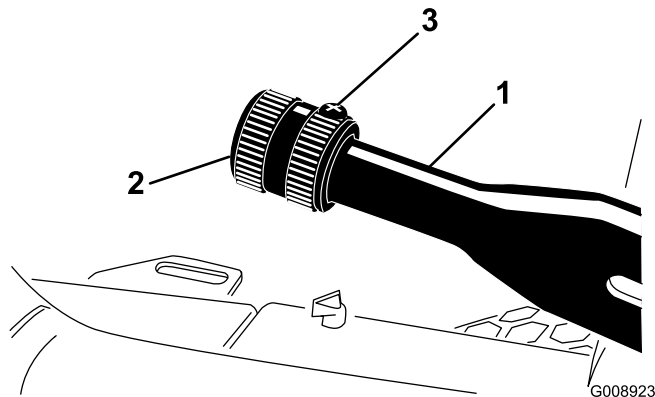
-
5. Puhdista öljynjäähdyttimen ja jäähdyttimen molemmat sivut perusteellisesti vedellä tai paineilmalla.

Jarrujen huolto

Seisontajarrun säätö

Huoltoväli: 200 käyttötunnin välein—Tarkista seisontajarrun säätö.

1. Löysää säätöruuvia, joka kiinnittää nupin seisontajarruvipuun (Kuva 68).



Kuva 68

1. Seisontajarruvipu
2. Nuppi
3. Säätöruuvi

2. Kierrä nuppia, kunnes vivun käyttämiseen tarvitaan 41–68 N m:n voima.
3. Lukitse säätö kiristämällä säätöruuvi.

Hihnan huolto

Moottorin hihnojen huolto

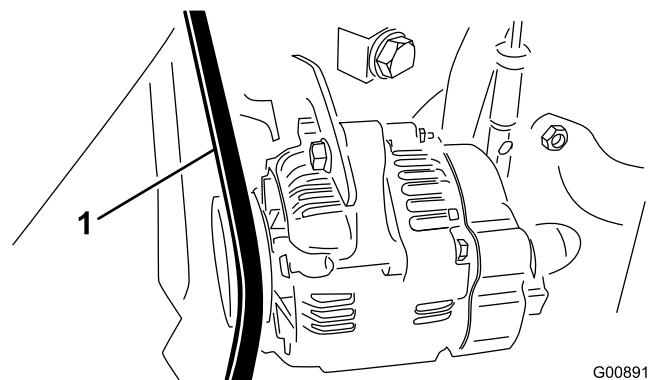
Huoltoväli: 10 ensimmäisen käyttötunnin jälkeen—Tarkista kaikkien hihnojen kunto ja kireys.

100 käyttötunnin välein—Tarkista kaikkien hihnojen kunto ja kireys.

Laturin/tuulettimen hihnan kiristys

1. Avaa konepelti.
2. Tarkista kireys painamalla laturin/tuulettimen hihnaa laturin ja kampiakselin hihnapyörien puolivälistä 30 N m:n voimalla (Kuva 69).

Huomaa: Hihnan tulisi painua 11 mm.



Kuva 69

1. Laturin/tuulettimen hihna
3. Jos painuma on väärä, kiristä hihna seuraavien ohjeiden mukaan:
 - A. Löysää pulttia, joka kiinnittää kannattimen moottoriin ja pulttia, joka kiinnittää laturin kannattimeen.
 - B. Aseta vääntörauta laturin ja moottorin väliin ja väännä laturia.
 - C. Kun kireys on oikea, kiristä laturin ja kannattimen pultit.

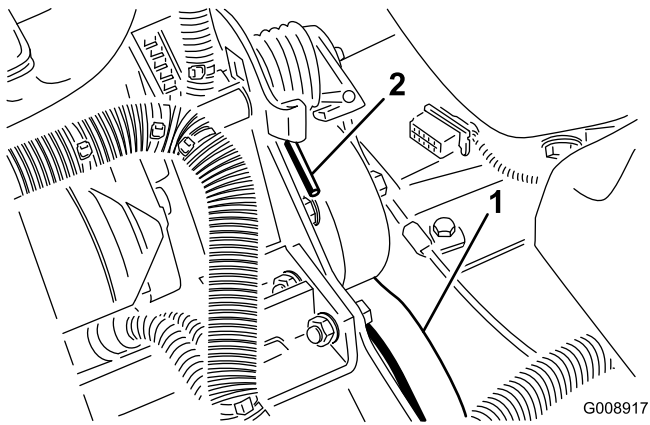
Hydrostaatin käyttöhihnan vaihto

1. Asenna mutteriavain tai pieni putki hihnan kiristysjousen päähän.

VAARA

Ole varovainen löysätessä jousia, sillä se kannattaa suurta kuormaa.

2. Irrota jousi kannattimesta ja poista sen jännitys työntämällä jousen päätä (Kuva 70) alas eteenpäin.



Kuva 70

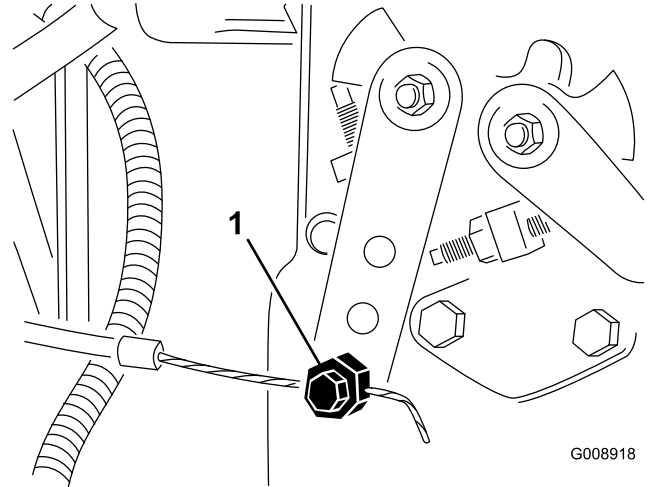
1. Hydrostaatin käyttöhihna 2. Jousen pää

-
3. Vaihda hihna.
4. Jännitä jousi tekemällä äskeiset vaiheet päinvastaisessa järjestyksessä.

Ohjausjärjestelmän huolto

Kaasun säätö

1. Työnnä kaasuvipua taaksepäin ohjauspaneelin uraa vasten.
2. Löysää kaasuvaijerin liitintä polttoainepumpun vipuvarressa (Kuva 71).



Kuva 71

1. Polttoainepumpun vipuvarsi

-
3. Pidä polttoainepumpun vipuvarsta alhaisen joutokäynnin pysäytintä vasten ja kiristä vaijerin liitin.
 4. Löysää ruuvit, jotka kiinnittävät kaasuvivun ohjauspaneeliin.
 5. Työnnä kaasuvipu aivan eteen.
 6. Liu'uta pysäytyslevyä, kunnes se koskettaa kaasuvipua ja kiristä ruuvit, jotka kiinnittävät kaasuvivun ohjauspaneeliin.
 7. Jos kaasuvipu ei pysy oikeassa asennossa käytön aikana, kiristä kitkalaitteen kaasuvipuun kiinnittävä lukkomutteri momenttiin 5–6 N m.

Huomaa: Kaasuvivun käyttöön tarvittava voima saa olla enintään 27 N m.

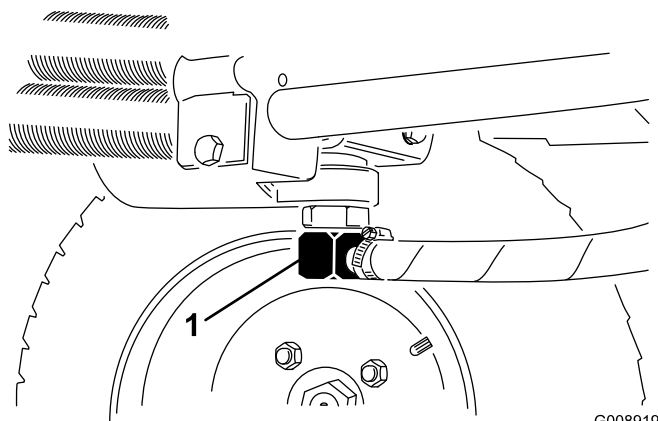
Hydraulijärjestelmän huolto

Hydraulinesteen vaihto

Huoltoväli: 400 käyttötunnin välein

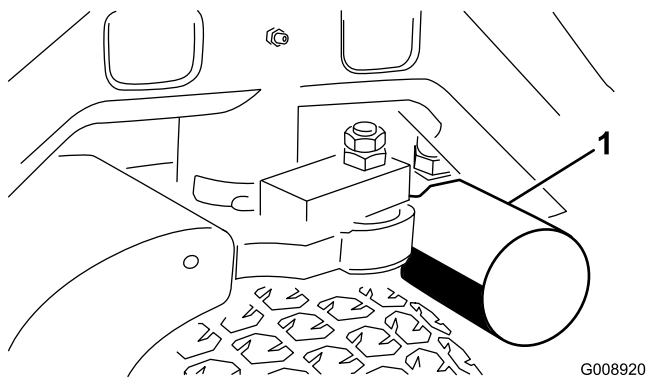
Jos neste saastuu, ota yhteys Toro-jälleenmyyjään, sillä hydraulijärjestelmä on huuhdeltava. Saastunut hydraulineste näyttää maitomaiselta tai mustalta puhtaaseen öljyyn verrattuna.

1. Pysäytä moottori ja nosta konepelti.
2. Irrota hydrauliputki (Kuva 72) tai poista hydraulisuodatin (Kuva 73) ja anna hydraulinesteen virrata tyhjennysastiaan.



Kuva 72

1. Hydrauliputki

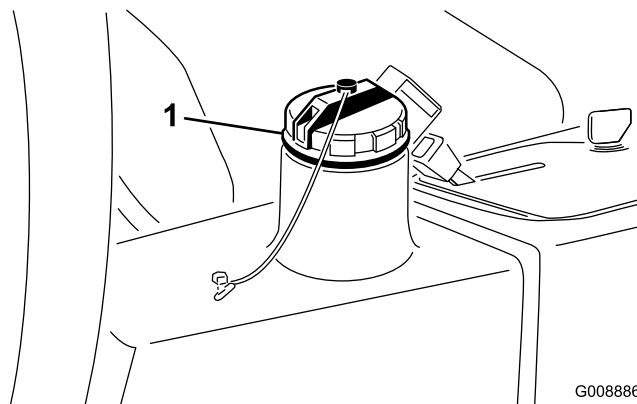


Kuva 73

1. Hydraulisuodatin

3. Asenna hydrauliputki, kun hydraulineste lakkaa virtaamasta.
4. Täytä säiliö (Kuva 74) noin 13,2 litralla hydraulinestettä. Katso kohta Hydraulijärjestelmän tarkistus.

Tärkeää: Käytä vain ohjeissa mainittuja hydraulinesteitä. Muut nesteet voivat vahingoittaa hydraulijärjestelmää.



Kuva 74

1. Hydraulisäiliön täyttökorkki
5. Asenna säiliön korkki, käynnistä moottori ja käytä kaikkia hydraulisia laitteita, jotta hydraulineste leviää koko järjestelmään.
6. Varmista myös, että vuotoja ei ole. Sammuuta sitten moottori.
7. Tarkista nestemäärä ja lisää nestettä mittatikun Full-merkintään saakka. **Älä täytä liikaa.**

Hydraulisuodattimen vaihto

Huoltoväli: 10 ensimmäisen käyttötunnin jälkeen

200 käyttötunnin välein/Vuosittain
(kumpi saavutetaan ensin)

Käytä aitoa Toro-vaihtosuodatinta (osanro 54-0110).

Tärkeää: Muiden suodattimien käyttö saattaa mitätöidä joidenkin osien takuun.

1. Pysäköi kone tasaiselle alustalle, laske leikkuuyksiköt alas, sammuta moottori, kytke seisontajarru ja irrota avain virtalukosta.
2. Purista suodattimen kiinnityslevyn letku kiinni.
3. Puhdista suodattimen kiinnityskohdan ympäristö.
4. Aseta tyhjennysastia suodattimen (Kuva 73) alle ja irrota suodatin.
5. Voitele uuden suodattimen tiiviste ja täytä suodatin hydraulinesteellä.
6. Varmista, että suodattimen asennuskohta on puhdas. Kierrä suodatinta paikalleen, kunnes tiiviste koskettaa kiinnityslevyä, ja kiristä sitten suodatin kääntämällä puoli kierrosta.

- Vapauta suodattimen asennuslevyn letku.
- Käynnistä moottori ja anna sen käydä pari minuuttia, jotta kaikki ilma purkautuu järjestelmästä.
- Sammuta moottori ja tarkista, ettei järjestelmässä ole vuotoja.

Hydrauliletkujen ja putkien tarkistus

Huoltoväli: Aina ennen käyttöä tai päivittäin

Tarkista, että hydrauliletkuissa ja putkissa ei ole vuotoja, kulumia, säävahinkoja tai kemiallisia vaurioita ja että letkut eivät ole kiertyneet tai kiinnitykset tai liitännät löystyneet. Suorita kaikki tarvittavat korjaukset ennen koneen käyttöä.

⚠ VAARA

Paineella suihkuava hydraulineeste voi läpäistä ihon ja aiheuttaa vammoja.

- Varmista, että kaikki hydrauliletkut ja -putket ovat hyvässä kunnossa ja että kaikki hydrauliputkien liittimet ovat tiukalla, ennen kuin lisäät järjestelmän painetta.
- Pidä keho ja kädet kaukana vuotavista rei'istä ja suuttimista, joista suihkuu korkeapaineista hydraulineestettä.
- Etsi hydraulineestevuotoja pahvin tai paperin avulla.
- Poista paine varovasti hydraulijärjestelmästä, ennen kuin huollat järjestelmää.
- Jos nestettä pääsee ihon alle, hakeudu välittömästi lääkäriin.

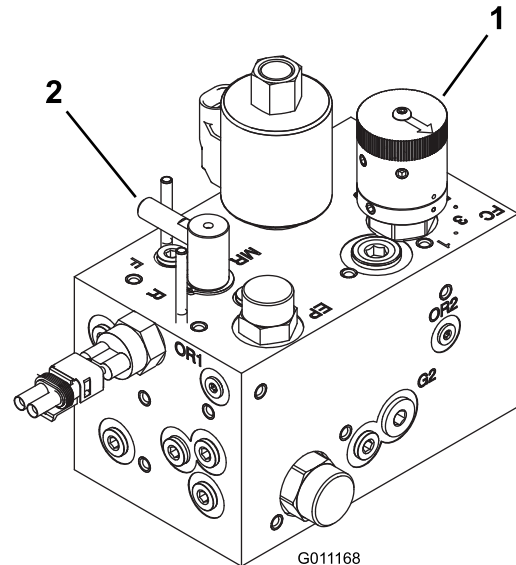
Muu kunnossapito

Leikkuujärjestelmän läppäys

⚠ HENGENVAARA

Kosketus keloihin voi aiheuttaa henkilövahingon tai kuoleman.

- Älä koskaan vie käsiä tai jalkoja kelan alueelle, kun moottori on käynnissä.
 - Läppäyksen aikana kelat saattavat pysähtyä ja käynnistyä sitten uudelleen.
 - Älä yritä käynnistää keloja uudelleen kädellä tai jalalla.
 - Älä säädä keloja moottorin käydessä.
 - Jos kela pysähtyy, sammuta moottori ennen kuin yrität saada kelan uudelleen liikkeelle.
- Pysäköi kone puhtaalle, tasaiselle alustalle, laske leikkuuyksiköt alas, sammuta moottori, kytke seisontajarru ja irrota avain virtalukosta.
 - Irrota kojetaulun kansi, niin pääset käsiksi ohjaimiin.
 - Käännä läppäyssäädin läppäysasentoon (R). Käännä kelan nopeussäädin asentoon 1. Katso Kuva 75.



Kuva 75

- Kelan nopeuden säädin
- Läppäyssäätö

Huomaa: Istuinkytkin ohitetaan, kun läppäyssäädin on läppäysasennossa. Käyttäjän ei tarvitse olla istuimella, mutta seisontajarrun on oltava kytkettyä. Muuten moottori ei käy.

Tärkeää: Älä käännä läppäyssäädintä leikkuuasennosta läppäysasentoon moottorin käydessä. Tämä voi vahingoittaa keloja.

4. Tee kaikille leikkuuyksikölle asianmukaiset kelan ja kiinteän terän kohdistukset läppäystä varten. Käynnistä moottori ja aseta se alhaiselle joutokäynnille.
5. Kytke kelat kytkemällä ohjauspaneelin PTO-kytkin.
6. Lisää läppäysainetta pitkävartisella harjalla.
7. Jos haluat tehdä leikkuuyksiköihin säätöjä läppäyksen aikana, kytke kelat pois käytöstä ja sammuta moottori. Kun säädöt on tehty, toista vaiheet 4–6.
8. Kun läppäys on valmis, sammuta moottori, käännä läppäyssäädin ajoasentoon (F), aseta kelojen nopeussäätimet halutulle leikkuunopeudelle ja pese läppäysaine pois leikkuuyksiköistä.

Huomaa: Lisäohjeita läppäyksestä ja siihen liittyvistä menettelyistä löytyy Toro Sharpening Reel & Rotary Mowers -oppaasta, lomakenro 80-300SL.

Huomaa: Saat paremman leikkuusärmän, jos pyyhkäiset kiinteän terän etusivua viilalla läppäyksen jälkeen. Tämä poistaa mahdolliset jäysteet ja vajaasyrjät, joita on saattanut muodostua leikkuusärmään.

Varastointi

Varastoinnin valmistelu

Tee nämä toimenpiteet aina, kun kone varastoidaan yli 30 päivän ajaksi.

Ajoyksikkö

1. Puhdista ajoyksikkö, leikkuuyksiköt ja moottori huolellisesti.
2. Tarkista rengaspaine. Täytä ajoyksikön kaikki renkaat paineeseen 97–124 kPa paineeseen.
3. Tarkista, että kiinnittimet eivät ole löysällä. Kiristä tarvittaessa.
4. Rasvaa tai öljyä kaikki rasvanipat ja nivelet. Pyyhi pois ylimääräinen voiteluaine.
5. Hio varovasti ja maalaa korjausmaalilla maalipinnat, jotka ovat naarmuuntuneet, lohkeilleet tai ruostuneet. Korjaa kaikki metallirungossa olevat kolhut.
6. Huolla akku ja kaapelit seuraavasti:
 - A. Irrota akkuliittimet akun navoista.
 - B. Irrota akku.
 - C. Lataa akku hitaasti ennen varastointia ja sitten 60 päivän välein 24 tunnin ajan, jotta akkuun ei muodostu lyijysulfaattia.

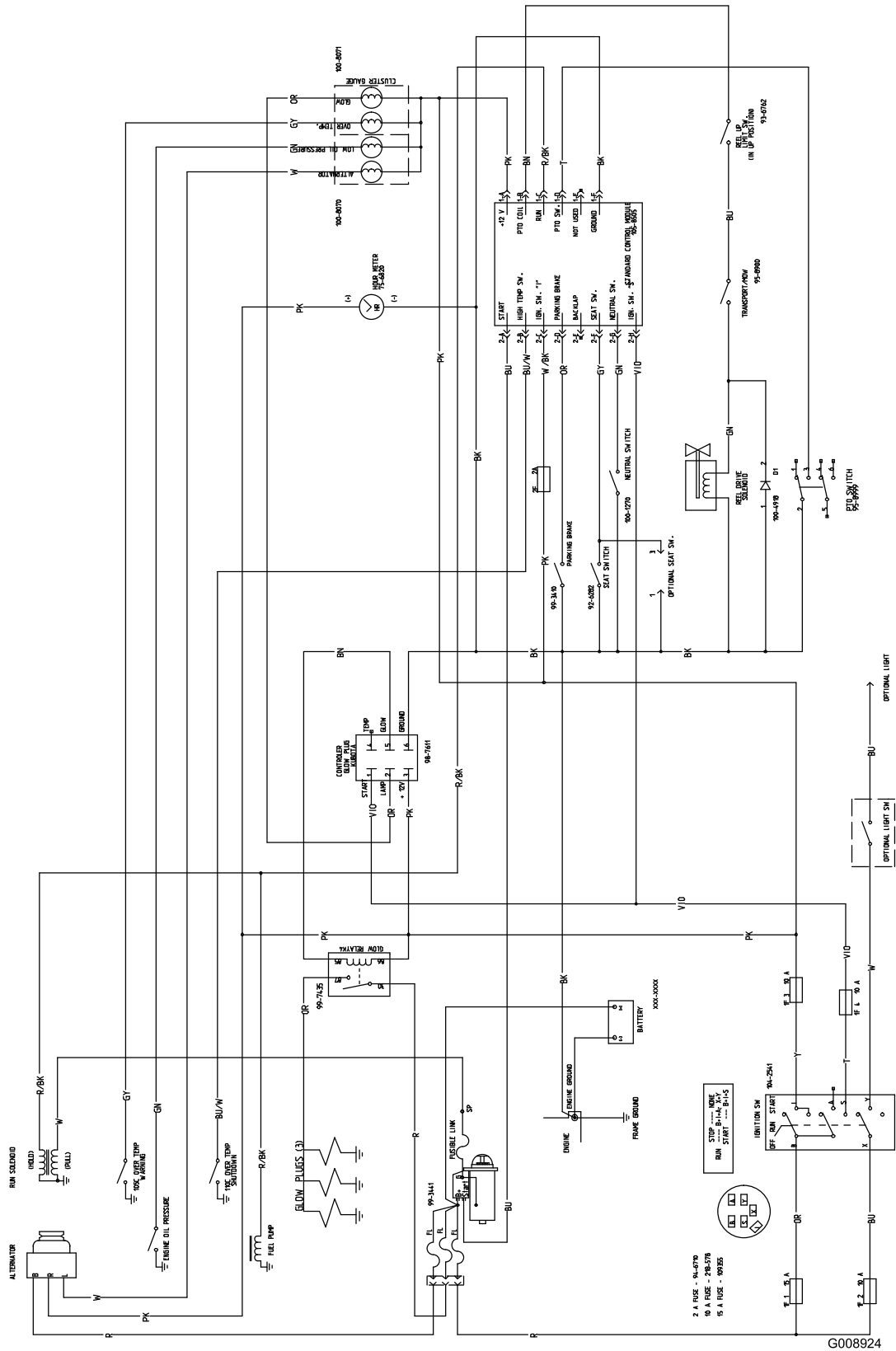
Huomaa: Varmista, että akku on ladattu täyteen, jotta se ei jäädy. Täysin ladatun akun ominaispaino on 1,265–1,299.
 - D. Puhdista akku, liittimet ja navat teräsharjalla ja ruokasoodaliuksella.
 - E. Voitele kaapeliliittimet ja akun navat Grafo 112X -suojarasvalla (Toron osanro 505-47) tai vaseliinilla ruostumisen ehkäisemiseksi.
 - F. Säilytä akkua hyllyllä tai koneessa viileässä paikassa. Älä kytke kaapeleita, jos säilytät akkua koneessa.

Moottori

1. Tyhjennä moottoriöljy öljypohjasta ja aseta tyhjennystulppa paikalleen.
2. Irrota ja hävitä öljynsuodatin.
3. Asenna uusi öljynsuodatin.
4. Lisää öljysäiliöön noin 3,8 l moottoriöljyä, jonka luokitus on SAE 15W-40.
5. Käynnistä moottori ja käytä sitä joutokäynnillä parin minuutin ajan.
6. Sammuta moottori.

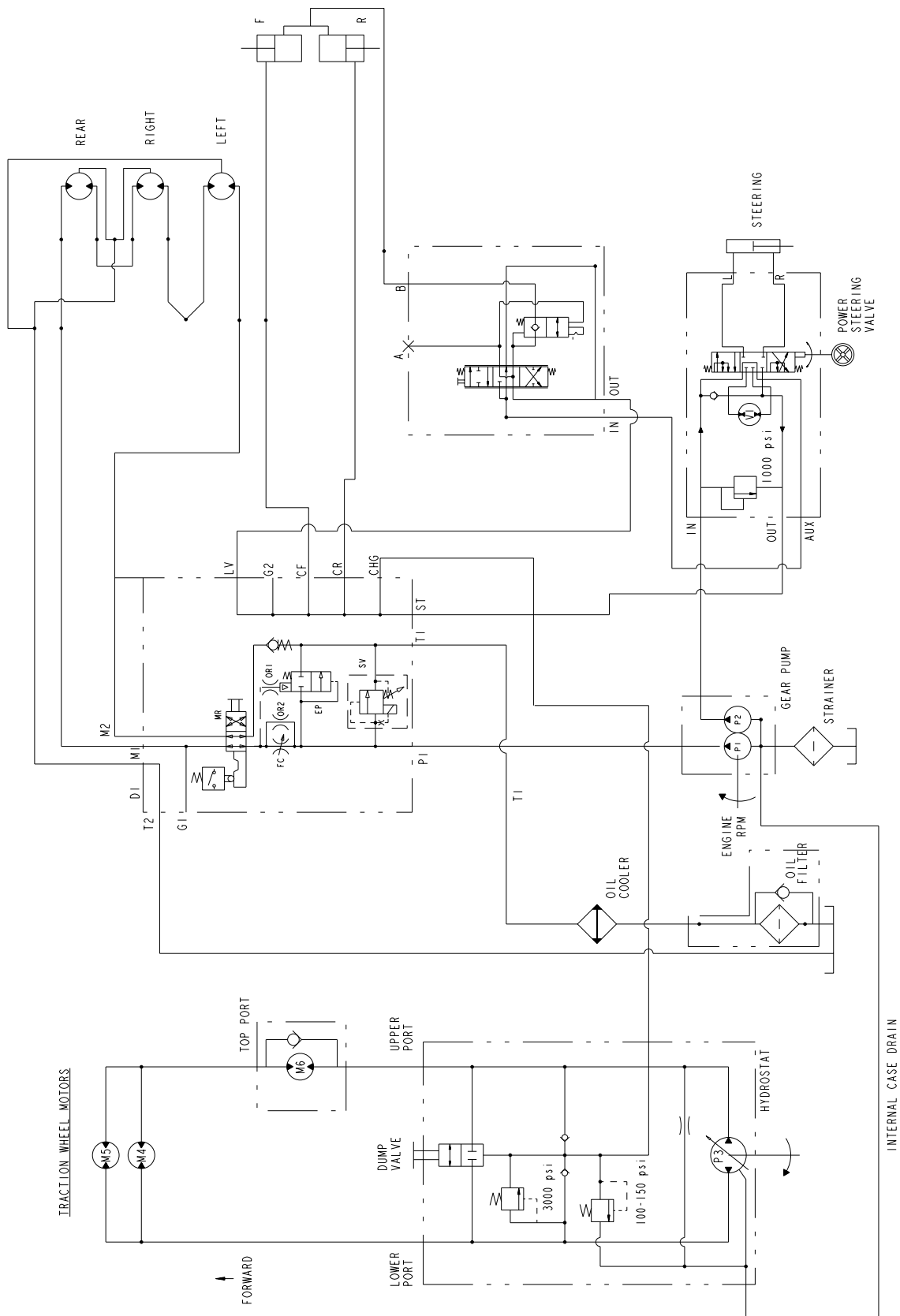
7. Tyhjennä huolellisesti kaikki polttoaine polttoainesäiliöstä ja -putkista, polttoainesuodattimesta sekä vedenerotinkokoonpanosta.
8. Huuhtelee polttoainesäiliö tuoreella ja puhtaalla dieselpolttoaineella.
9. Varmista kaikki polttoainejärjestelmän liitännät.
10. Puhdista ja huolla ilmanpuhdistinjärjestelmä perusteellisesti.
11. Tiivistä ilmanpuhdistimen imuaukko sekä pakoaukko säänkestävällä teipillä.
12. Tarkista pakkasnesteen määrä ja lisää tarvittaessa alueen odotetun alimman lämpötilan mukaan.

Kaaviot

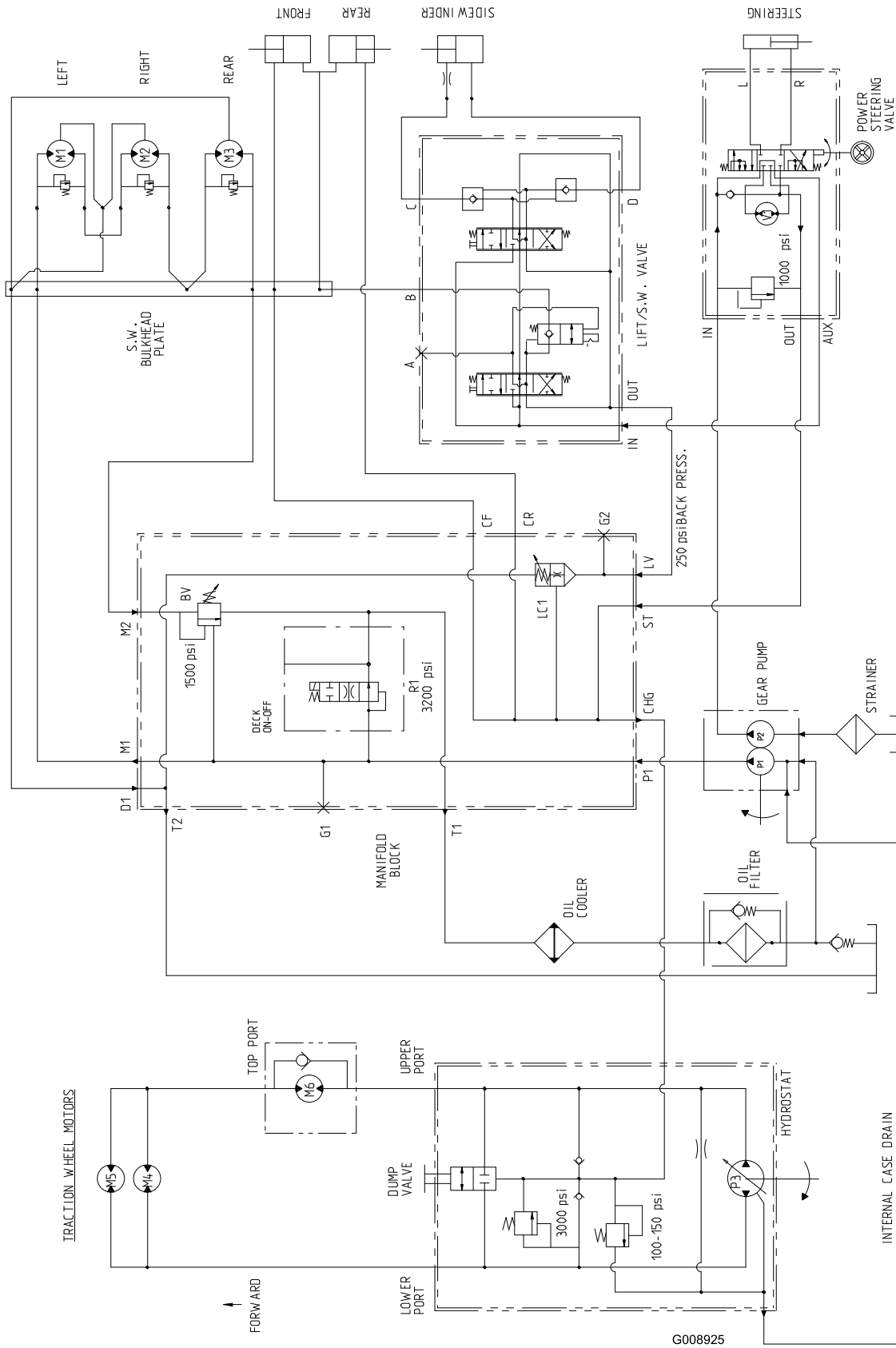


G008924

Kytentäkaavio (Rev. A)



Hydraulikaavio – malli 03170 (Rev. A)



Hydraulikaavio – malli 03171 (Rev. A)

Huomautuksia:

Huomautuksia:

Huomautuksia:



Toron kokonaistakuu

Rajoitettu takuu

Ehdot ja takuunalaiset tuotteet

Toro® Company ja sen sisaryhtiö Toro Warranty Company antavat yhteisen sopimuksensa mukaisesti tälle Toron kaupalliselle tuotteelle ("tuote") kahden vuoden tai 1500 käyttötunnin* (kumpi ensin saavutetaan) materiaali- ja valmistusvirhetakuun. Tämä takuu koskee kaikkia tuotteita ilmastajia lukuun ottamatta (katso näiden tuotteiden erillinen takuulauselma). Jos takuehdot täyttyvät, korjaamme tuotteen veloitusetta. Tähän sisältyy vianmääritys, työ, osat ja kuljetus. Tämä takuu alkaa sinä päivämääränä, jolloin tuote toimitetaan alkuperäiselle ostajalle.

* Koskee tuotteita, joissa on tunti-laskuri.

Takuuhuollon ohjeet

Ostajan vastuulla on ilmoittaa heti tuotteen maahantuojalle tai valtuutetulle jälleenmyyjälle, jolta tuote on ostettu, jos hän uskoo tuotteessa olevan takuunalaista vian. Maahantuoja ja jälleenmyyjien yhteystiedot sekä tiedot takuuseen liittyvistä oikeuksista ja vastuista ovat saatavana osoitteesta:

Commercial Products Service Department
Toro Warranty Company
8111 Lyndale Avenue South
Bloomington, MN 55420-1196
Sähköpostiosoite: commercial.warranty@toro.com

Omistajan vastuut

Tuotteen omistajan vastuulla on huolehtia käyttöoppaassa esitetyistä huolloista ja säädöistä. Vaadittavien huoltojen ja säätöjen laiminlyönti voi johtaa takuuvaatimuksen hylkäämiseen.

Takuun ulkopuoliset kohteet ja viat

Kaikki takuuajana ilmenevät tuoteviat ja häiriöt eivät ole valmistus- tai materiaali- tai virheitä. Tämä takuu ei kata seuraavia:

- Tuoteviat, jotka aiheutuvat muiden kuin Toron varaosien käytöstä tai ylimääräisten tai muutettujen ei-Toro-lisävarusteiden ja tuotteiden asennuksesta ja käytöstä. Näiden valmistaja saattaa antaa erillisen takuun.
- Tuoteviat, jotka johtuvat suositeltujen huoltojen ja/tai säätöjen laiminlyönnistä. Jos Toro-tuotetta ei huolleta asianmukaisesti käyttöoppaassa olevien huolto-ohjeiden mukaisesti, takuu voidaan evätä.
- Tuoteviat, jotka johtuvat tuotteen liian rajusta, huolimattomasta tai piittaamattomasta käytöstä.
- Kuluvat osat, ellei niitä havaita viallisiksi. Tuotteen normaalissa käytössä kuluvia osia ovat esimerkiksi jarrupalat ja -päällysteet, kytkimen päällysteet, terät, kelat, kiinteät terät, piikit, sytytystulpat, kääntöpyörät, renkaat, suodattimet, hihnat ja tietyt ruiskuttimen osat, kuten kalvot, suuttimet ja sulkuventtiilit jne.
- Ulkopuolisen tekijän aiheuttamat viat. Ulkopuolisin tekijöinä pidetään esimerkiksi säätä, varastointimenetelmiä, likaantumista, hyväksymättömien jäähdytysnesteiden, voiteluaineiden, lisäaineiden, lannoitteiden, veden tai kemikaalien yms. käyttöä.
- Normaali melu, värinä, kulumisen ja haurastuminen.
- Normaali "kulumisen" kattaa esimerkiksi istuinten vaurioitumisen kulumisen tai hankaamisen seurauksena, maalipintojen kulumisen, naarmuuntuneet tarrat tai ikkunat jne.

Muut maat kuin Yhdysvallat ja Kanada

Asiakkaat, jotka ovat ostaneet Yhdysvalloista tai Kanadasta maahantuotuja Toro-tuotteita, saavat maansa, maakuntansa tai osavaltionsa mukaiset takuehdot Toro-jälleenmyyjältä. Jos Toro-jälleenmyyjä ei pysty jostain syystä toimittamaan takuuehtoja, on otettava yhteys Toro maahantuojaan. Jos siitäkään ei ole apua, on otettava yhteys Toro Warranty Companyyn.

Osat

Huoltoaikataulun mukaisesti vaihdettavat osat kuuluvat takuun piiriin niiden määritettyyn vaihtoajankohtaan asti. Tämän takuun mukaisesti vaihdetuille osille annetaan takuu alkuperäisen tuotetakuun ajaksi, ja ne siirtyvät Toron omistukseen. Toro tekee lopullisen päätöksen siitä, korjataanko osa tai kokoonpano vai vaihdetaanko se. Toro voi käyttää takuukorjauksiin kunnostettuja osia.

Syväpurkausakun takuuta koskeva huomautus:

Syväpurkausakun käyttöikänsä aikana luovuttama kokonaiskilowattituntimäärä on rajallinen. Tapa, jolla akkua käytetään, ladataan ja huolletaan, voi joko pidentää tai lyhentää akun kokonaiskäyttöikää. Kun laitteen akkuja käytetään, niiden mahdollistama työmäärä latauskertojen välillä vähenee hitaasti, kunnes akut ovat kuluneet loppuun. Normaalissa käytössä loppuun kuluneiden akkujen vaihto on tuotteen omistajan vastuulla. Akkujen vaihto voi olla tarpeen tuotteen normaalin takuuajan sisällä omistajan kustannuksella.

Omistaja tekee huollot omalla kustannuksellaan

Moottorin viritys, voitelu, puhdistus ja kiillotus, takuun piiriin kuulumattomien suodattimien ja jäähdytysnesteiden vaihto sekä suositeltujen huoltojen suorittaminen ovat esimerkkejä normaaleista huoltotoimista, jotka Toro-tuotteen omistajan on tehtävä omalla kustannuksellaan.

Yleiset ehdot

Tämä takuu oikeuttaa ainoastaan valtuutetun Toro-maahantuojan tai jälleenmyyjän tekemään korjaukseen.

Toro Company ja Toro Warranty Company eivät ole vastuussa epäsuorista, satunnaisista tai välillisistä vahingoista, jotka liittyvät tämän takuun kattamiin Toro-tuotteisiin. Tällaisia vahinkoja voivat olla esimerkiksi korvaavan tuotteen tai huollon hankkimiseen liittyvät kustannukset kohtuullisten vikajaksojen aikana tai kustannukset, jotka aiheutuvat siitä, että tuote ei ole käytettävissä takuuhuollon aikana. Alla esitetty päästötakuu, jos se on sovellettavissa, on ainoa nimenomainen takuu.

Kaikki hiljaiset takuut tuotteen sopivuudesta kauppatavaraksi tai tiettyyn tarkoitukseen ovat voimassa vain tämän nimenomaisen takuun ajan. Joissakin osavaltioissa ei sallita satunnaisten tai välillisten vahinkojen poissulkemista tai hiljaisen takuun keston liittyviä rajoituksia, joten yllä mainitut poikkeukset ja rajoitukset eivät välttämättä koske kaikkia ostajia.

Tämä takuu antaa ostajalle tiettyjä laillisia oikeuksia. Ostajalla voi olla myös muita oikeuksia, jotka vaihtelevat osavaltioittain.

Moottorin takuuta koskeva huomautus:

Tuotteen päästöjen rajoitusjärjestelmä saattaa kuulua erillisen takuun piiriin Yhdysvaltojen Environmental Protection Agency:n EPA:n ja/tai California Air Resources Boardin CARB:n vaatimusten mukaisesti. Yllä mainitut tunti- ja ajo-rajat eivät koske päästöjen rajoitusjärjestelmän takuuta. Lisätietoja on käyttöoppaassa olevassa moottorin päästöjärjestelmän takuulauselmassa (Engine Emission Control Warranty Statement) tai moottorin valmistajan oppaissa.