



91 cm:n Recycler®-sarja

TURBO FORCE® -leikkuuyksikkö keskikokoisille leikkureille

Mallinro: 110-2080

Asennusohjeet

Huomaa: Koneen vasen ja oikea puoli määritellään normaalista käyttöasennosta käsin.

Turvaohjeet

Leikkuujäte

⚠ VAARA

Ellei suuntainta, poistolevyä tai ruohonkerääjää ole asennettu, käyttäjä tai sivulliset voivat joutua kosketuksiin terien kanssa tai heitä kohti voi sinkoutua leikkuujätettä. Teräkosketus tai ulossinkoutuva jäte voi aiheuttaa loukkaantumisen tai kuoleman.

- Älä koskaan irrota suuntainta leikkurista, sillä se ohjaa materiaalin nurmea kohti. Jos suuntain vaurioituu, vaihda se heti.
- Älä koskaan pane käsiä tai jalkoja leikkurin alle.
- Vapauta voimanulosotto ja käännä virta-avain Pysäytys-asentoon ennen poistoalueen tai leikkuuterien puhdistamista. Irrota myös virta-avain ja irrota sytytystulpan johto.

Varmista, että leikkurissa on kääntyvä suuntain, joka levittää leikkuujätteen sivulle ja alas nurmeen päin, kun sivuheittotila on käytössä.

Jos leikkuujäte halutaan levittää nurmen pinnalle, levittimet on asennettava leikkuriin seuraavien ohjeiden mukaan.



Asennus

Irralliset osat

Tarkista alla olevasta taulukosta, että kaikki osat on toimitettu.

Ohjeet	Kuvaus	Määrä	Käyttökohde
1	Mitään osia ei tarvita	–	Leikkurin valmistelu.
2	Mitään osia ei tarvita	–	Vanhojen terien irrotus
3	Mitään osia ei tarvita	–	Nykyisten levittimien irrotus.
4	Heittolevy Pultti (3/8 × 1 tuumaa) Laippamutteri (3/8 tuumaa)	1 2 2	Heittolevyn asennus
5	Vasen levitin Oikea levitin Pultti (3/8 × 7/8 tuumaa) Laippamutteri (3/8 tuumaa)	1 1 6 6	Levittimien asennus.
6	Recycler-terät	2	Uusien terien asennus

1

Leikkurin valmistelu

Mitään osia ei tarvita

Ohjeet

1. Puhdista leikkuupöytä perusteellisesti. Kaikki roskat on poistettava, jotta levittimet asettuvat oikein leikkuupöytää vasten.
2. Korjaa kaikki leikkuupöydän taipuneet tai vahingoittuneet alueet ja asenna mahdolliset puuttuvat osat.

2

Vanhojen terien irrotus

Mitään osia ei tarvita

Ohjeet

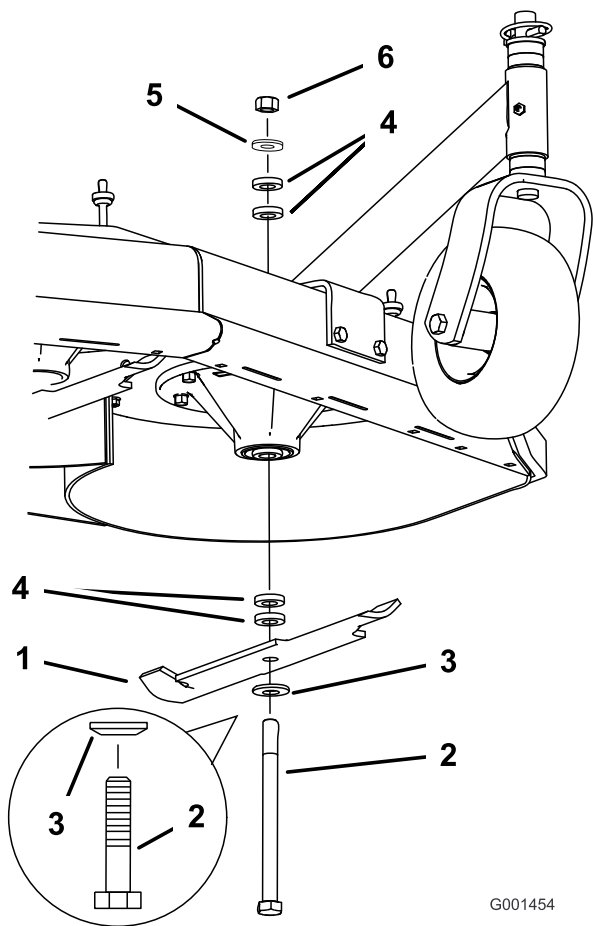
Irrota vanhat terät karoista (Kuva 1 tai Kuva 2).

Huomaa: Säilytä terät sivuheittotilassa käyttöä varten. Asenna Recycler-terät teräpultin ja aluslaatan avulla vaiheessa 4.

VAARA

Terät ovat teräviä. Terävän terän koskettaminen voi aiheuttaa vakavan loukkaantumisen.

Käytä hansikkaita tai kääri terän terävät reunat liinaan.

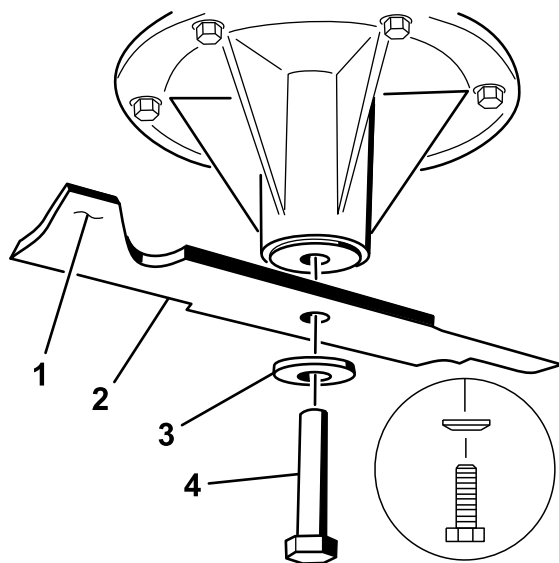


Kuva 1

Kuvassa kiinteällä leikkuupöydällä varustettu leikkuri

- | | |
|--------------------|--|
| 1. Terä | 4. Välikappale (vain kiinteällä leikkuupöydällä varustettu leikkuri) |
| 2. Teräpultti | 5. Ohut aluslaatta |
| 3. Jousialuslaatta | 6. Mutteri |

G001454



G004536

Kuva 2

Kuvassa GrandStand®-ruohonleikkuri

- | | |
|--------------------|--------------------|
| 1. Terän siipialue | 3. Jousialuslaatta |
| 2. Terä | 4. Teräpultti |

3

Nykyisten levittimien irrotus

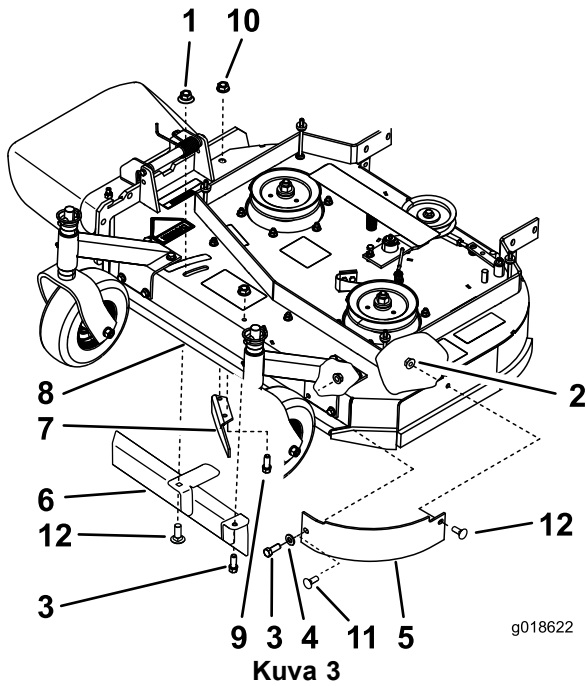
Mitään osia ei tarvita

Ohjeet

Huomaa: Seuraavissa vaiheissa pultit asennetaan leikkuupöytään. Irrota mutterit ennen pulttien irrotusta.

1. Irrota leikkurin hihnasuojus leikkuupöydästä (Kuva 3).
2. Irrota pultit, aluslaatat ja laippamutterit, joilla vasen etulevitin on kiinnitetty (Kuva 3).
3. Vain kiinteällä leikkuupöydällä varustetut leikkurit; asenna pultti, aluslaatta ja mutteri kääntöpyörän asennuskannattimeen vasemman etulevittimen irrotuksen jälkeen.
4. Irrota pultit ja laippamutterit, joilla heittolevitin on kiinnitetty (Kuva 3 tai Kuva 4). Asenna mutterit ja pultit peittämään levittimen irrotuksen jälkeen avoimiksi jääneet reiät.
5. Irrota suuri laippamutteri tai pikalukko ja aluslaatta irrottamalla ne säädettävästä virtauslevittimestä (Kuva 3).
6. Irrota pultti, jolla säädettävä virtauslevitin on kiinnitetty (Kuva 3).

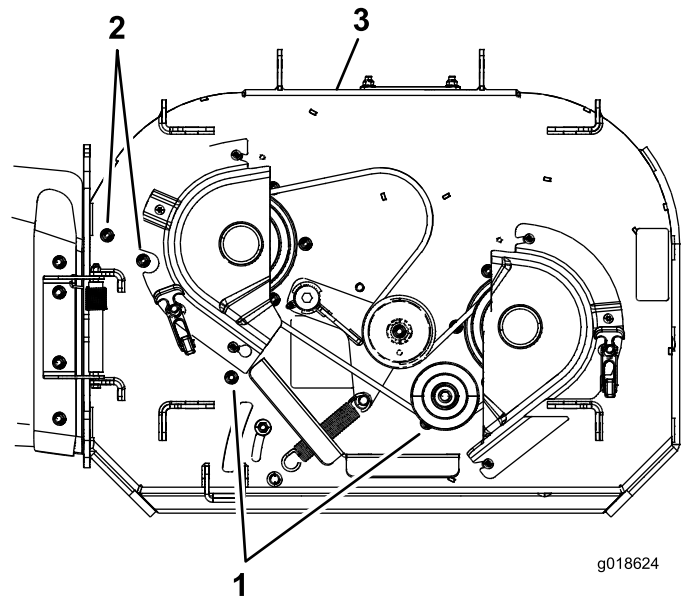
Huomaa: Säilytä levittimet ja kiinnitysosat sivuheittotilassa käyttöä varten.



Kuva 3

Kuvassa kiinteällä leikkuupöydällä varustettu leikkuri

- | | |
|----------------------------|---|
| 1. Suuri laippamutteri | 7. Heittolevitin |
| 2. Lukkomutteri | 8. Turbo Force -leikkuupöytä |
| 3. Pultti | 9. Pultti; asenna reiän peitoksi heittolevittimen irrotuksen jälkeen |
| 4. Pieni aluslaatta | 10. Lukkomutteri; asenna reiän peitoksi heittolevittimen irrotuksen jälkeen |
| 5. Vasen etulevitin | 11. Lukkopultti, jota käytetään tässä kohdassa GrandStand-leikkureissa ja kelluvalla leikkuupöydällä varustetuissa leikkureissa |
| 6. Säädetty virtauslevitin | 12. Lukkopultti |



g018624

Kuva 4

Kuvassa GrandStand-ruohonleikkuri

1. Irrota ja säilytä suuri laippamutteri ja lukkomutteri sivuheittotilassa käyttöä varten.
2. Peitä heittolevittimen irrotuksen jälkeen avoimiksi jääneet reiät asentamalla mutteri ja pultti.
3. GrandStand-leikkuupöytä

4

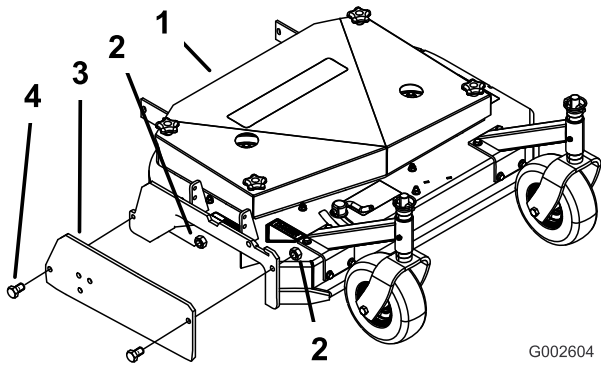
Heittolevyn asennus

Vaiheeseen tarvittavat osat:

1	Heittolevy
2	Pultti (3/8 × 1 tuumaa)
2	Laippamutteri (3/8 tuumaa)

Ohjeet

Asenna heittolevy asennuskannattimen ulkopuolelle kahdella pultilla (3/8 × 1 tuumaa) ja kahdella mutterilla (3/8 tuumaa) (Kuva 5).



Kuva 5

Kuvassa kiinteällä leikkuupöydällä varustettu leikkuri

- | | | | |
|-----------------|----------------------------|---------------|-------------------------------|
| 1. Leikkuupöytä | 2. Mutteri
(3/8 tuumaa) | 3. Heittolevy | 4. Pultti
(3/8 × 1 tuumaa) |
|-----------------|----------------------------|---------------|-------------------------------|

7. Asenna vasen levitin löysästi oikeaan levittimeen yhdellä pultilla (3/8 × 7/8 tuumaa) ja yhdellä laippamutterilla (3/8 tuumaa) (Kuva 6).

5

Levittimien asennus

Vaiheeseen tarvittavat osat:

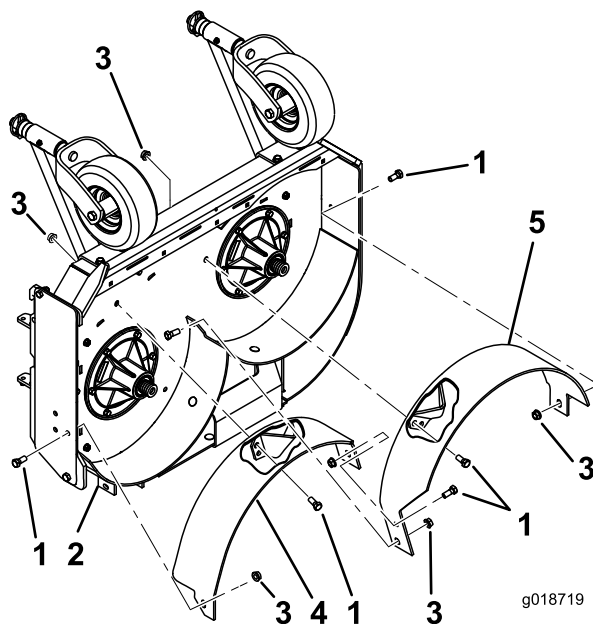
1	Vasen levitin
1	Oikea levitin
6	Pultti (3/8 × 7/8 tuumaa)
6	Laippamutteri (3/8 tuumaa)

Ohjeet

Huomaa: Kaikki uusien levittimien asennukseen tarvittavat reiät ovat valmiiksi leikkuupöydässä.

Huomaa: Asenna levittimet löysästi ja kohdista ne leikkurissa valmiiksi olevin reikiin.

1. Asenna oikea levitin leikkuriin.
2. Asenna oikea levitin löysästi leikkuupöytään yhdellä pultilla (3/8 × 7/8 tuumaa) ja yhdellä laippamutterilla (3/8 tuumaa) (Kuva 6).
3. Asenna oikea levitin löysästi heittolevyyn yhdellä pultilla (3/8 × 7/8 tuumaa) ja yhdellä laippamutterilla (3/8 tuumaa) (Kuva 6).
4. Asenna vasen levitin leikkuriin.
5. Asenna vasen levitin löysästi leikkuupöytään kahdella pultilla (3/8 × 7/8 tuumaa) ja kahdella laippamutterilla (3/8 tuumaa) (Kuva 6).
6. Asenna vasen levitin löysästi leikkuupöydän vasempaan kylkeen yhdellä pultilla (3/8 × 7/8 tuumaa) ja yhdellä laippamutterilla (3/8 tuumaa) (Kuva 6).



Kuva 6

Kuvassa kiinteällä leikkuupöydällä varustettu leikkuri

- | | | |
|------------------------------|-------------------------------|------------------|
| 1. Pultti (3/8 × 7/8 tuumaa) | 3. Laippamutteri (3/8 tuumaa) | 5. Vasen levitin |
| 2. Leikkuupöytä | 4. Oikea levitin | |

6

Uusien terien asennus

Vaiheeseen tarvittavat osat:

2	Recycler-terät
---	----------------

Ohjeet

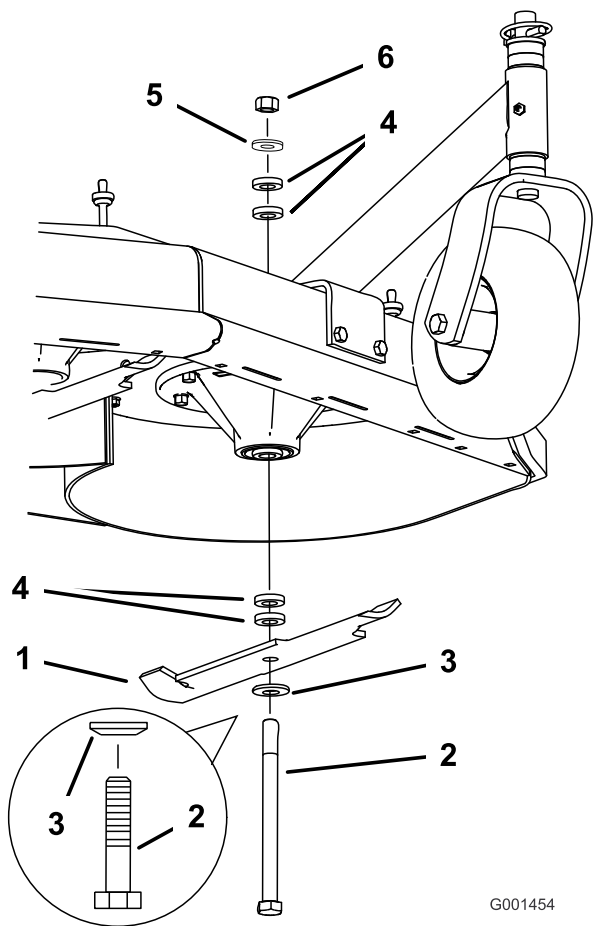
Tärkeää: Terän siipiosan (eli ylöspäin käännetyn osan) on osoitettava kohti leikkurin sisäpuolta (Kuva 7).

1. Vain kiinteällä leikkuupöydällä varustetut leikkurit; säädä teriä neljällä välikappaleella (1/4 tuumaa) terän karapulteissa. Lisätietoja on käyttöoppaassa.
2. Asenna uudet terät karoihin aikaisemmin irrotetuilla aluslaatoilla ja teräpulteilla (Kuva 7 tai Kuva 8).
3. Vain kiinteällä leikkuupöydällä varustetut leikkurit; kiristä teräpultti momenttiin 101–108 N·m (Kuva 7).
4. GrandStand-leikkurit ja kelluvalla leikkuupöydällä varustetut leikkurit; kiristä teräpultti momenttiin 115–150 N·m (Kuva 8).
5. Käännä teriä ja varmista, että terien ja levittimien välillä on riittävästi tilaa.
6. Kiristä kaikki levittimien pultit ja mutterit huolellisesti (Kuva 6).

VAARA

Terät ovat teräviä. Terävän terän koskettaminen voi aiheuttaa vakavan loukkaantumisen.

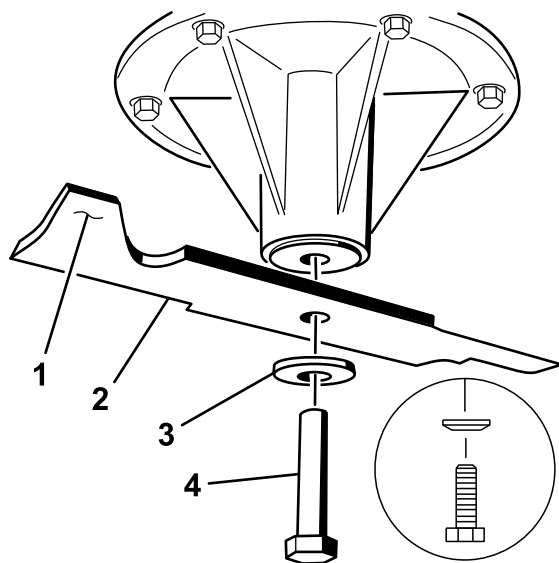
Käytä hansikkaita tai kääri terän terävät reunat liinaan.



Kuva 7

Kuvassa kiinteällä leikkuupöydällä varustettu leikkuri

- | | |
|--------------------|--|
| 1. Terä | 4. Välikappale (vain kiinteällä leikkuupöydällä varustettu leikkuri) |
| 2. Teräpultti | 5. Ohut aluslaatta |
| 3. Jousialuslaatta | 6. Mutteri |



G004536

Kuva 8

Kuvassa GrandStand®-ruohonleikkuri

- | | |
|--------------------|--------------------|
| 1. Terän siipialue | 3. Jousialuslaatta |
| 2. Terä | 4. Teräpultti |

Käyttö

Oikean leikkuukorkeuden valinta

Leikkaa noin 2,5 cm tai korkeintaan 1/3 ruohon korkeudesta yhden leikkauksen aikana. Poikkeuksellisen rehevässä ja tiheässä ruohikossa voidaan joutua korottamaan leikkuukorkeutta tai vaihtamaan sivuheitto- tai ruohonkeruutilaan.

Leikkuu vaikeissa olosuhteissa

Ilma on tarpeen, jotta ruoho saataisiin leikattua nurmesta ja leikkuujätteet leikkurin kotelossa. Älä siis säädä leikkuukorkeutta liian alas äläkä anna leikkaamattoman ruohon ympäröidä koteloa kokonaan. Huolehdi, että leikkurin kotelon toinen sivu on leikatun nurmen päällä, jolloin koteloon pääsee ilmaa. Kun aloitat leikkaamattoman alueen leikkaamista, käytä koneetta hitaammalla nopeudella ja peruuta, jos leikkuri alkaa tukkeutua.

Leikkaus sopivin välein

Normaaliolosuhteissa nurmi on tarpeen leikata 4–5 päivän välein. Ruohon kasvunopeus kuitenkin vaihtelee. Nurmen leikkuukorkeuden voi säilyttää tasaisena (mikä on suotavaa) leikkaamalla keväällä useammin. Ruohon kasvu hidastuu keskikesällä, joten nurmen voi leikata sen jälkeen 8–10 päivän välein. Jos ruohoa ei voi leikata pitkään aikaan sääolosuhteiden tai muiden syiden vuoksi, vaihda sivuheitto- tai ruohonkeruutilaan tai leikkaa ensin terät asetettuna korkealle ja leikkaa uudelleen 2–3 päivän kuluttua matalammalla teräasetuksella.

Leikkaus terävillä terillä

Terävä terä leikkaa puhtaasti ja repimättä ruohoa. Tylsä terä kiskoo ruohoa ja repii sen riekaleiksi. Repimisen ja silppuamisen seurauksena ruohon reunat muuttuvat ruskeiksi, kasvu heikentyy ja alttiutuu taudeille kasvaa.

Käytön jälkeen

Jotta kone toimisi parhaalla mahdollisella tavalla, puhdista leikkuukotelon alapuoli aina käytön jälkeen. Jos leikkuukoteloon pääsee muodostumaan jäänteitä, leikkuuteho heikentyy.