



102 eller 122 cm bred Recycler®-sats TURBO FORCE®-klippenhet för mellanstora klippare

Modellnr 110-2060

Modellnr 110-2070

Monteringsanvisningar

Obs: Vänster och höger sida på maskinen är lika med förarens vänstra respektive högra sida vid normal körning.

Säkerhet

Sidoutkast eller mullning

▲ VARNING

Om varken gräsriktare, utkastarlucka eller komplett gräsuppsamlare har monterats kan du och andra komma i kontakt med knivarna eller träffas av utslungat skräp. Kontakt med roterande kniv(ar) och utslungat skräp kan orsaka skador eller leda till dödsfall.

- Ta aldrig bort gräsriktaren från klipparen eftersom den riktar avfallet ned mot gräset. Byt omedelbart ut gräsriktaren om den skadas.
- För aldrig in händerna eller fötterna under klipparen.
- Försök aldrig att rensa utkastarområdet eller klipparknivarna utan att koppla ur kraftuttaget (PTO) och vrida tändningsnyckeln till det avslagna läget (Off). Ta även ut nyckeln och lossa tändkabeln från tändstiftet/tändstiften.

Kontrollera att klipparen har en fällbar gräsriktare som fördelar det klippta gräset åt sidan och ned i gräsmattan då maskinen befinner sig i sidoutkastarläge.

För att du ska kunna mulla det klippta gräset måste skärmarna monteras så som beskrivs nedan.



Montering

Lösa delar

Använd diagrammet nedan för att kontrollera att alla delar finns med.

Tillvägagångssätt	Beskrivning	Antal	Användning
1	Inga delar krävs	–	Förbered klipparen.
2	Inga delar krävs	–	Ta bort de befintliga knivarna.
3	Inga delar krävs	–	Ta bort de befintliga skärmarna.
4	Avlastningsplatta Skruv (3/8 x 1 tum) Mutter (3/8 tum)	1 2 2	Montera avlastningsplattan.
5	Vänster skärm Centerskärm Höger skärm Skruv (3/8 x 7/8 tum) Flänsmutter (3/8 tum) Vagnskruv (3/8 x 3/4 tum)	1 1 1 8 9 1	Montera skärmarna.
6	Recycler-knivar	3	Montera de nya knivarna.

1

Förbereda klipparen

Inga delar krävs

Tillvägagångssätt

1. Rengör klippdäcket ordentligt. Allt skräp måste tas bort för att säkerställa att skärmarna kommer att passa ordentligt mot klippdäcket.
2. Reparera alla böjda eller skadade delar på klippdäcket och ersätt delar som saknas.

2

Ta bort de befintliga knivarna

Inga delar krävs

Tillvägagångssätt

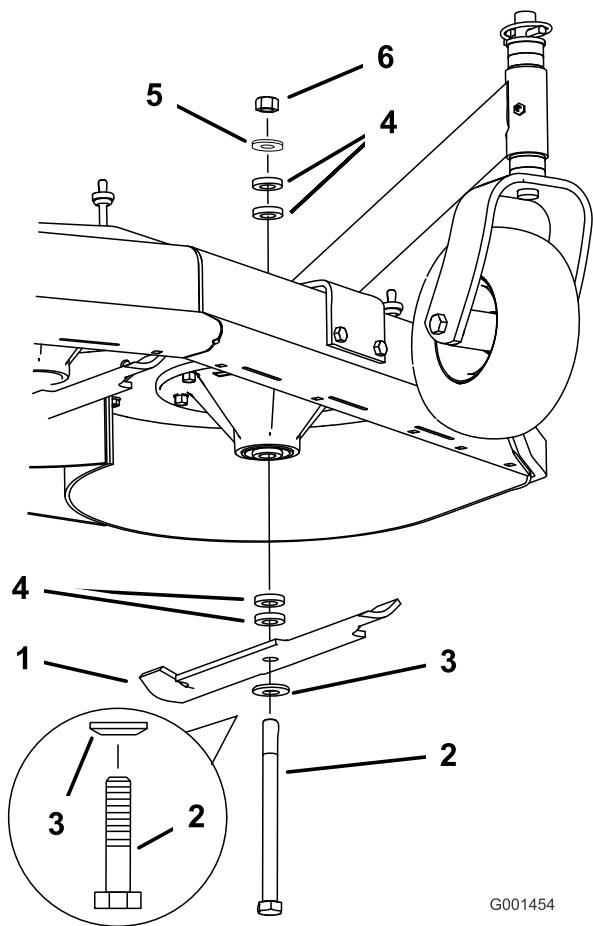
Ta bort de befintliga knivarna från spindlarna (Figur 1 eller Figur 2).

Obs: Spara knivarna för användning i sidoutkastarläget. Använd knivskruven och brickan för att montera recycler-knivarna i steg 4.

⚠ VARNING

En kniv är vass. Kontakt med en vass kniv kan leda till allvarliga personskador.

Använd handskar eller linda in knivens vassa egg i en trasa.

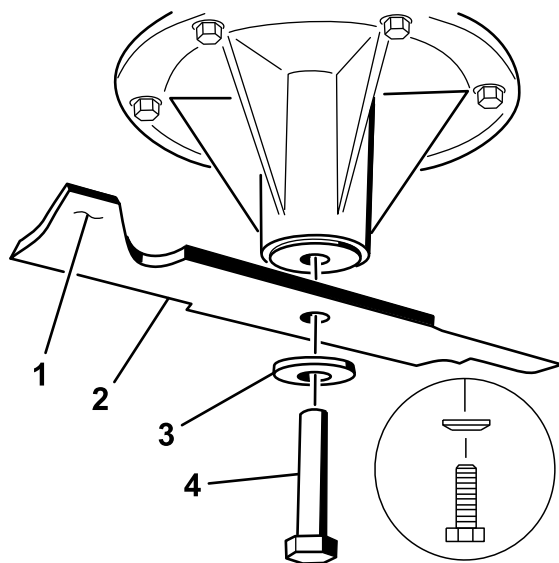


Figur 1

Klippare med fast däck visas

- | | |
|----------------|--|
| 1. Kniv | 4. Distansbricka (endast klippare med fast däck) |
| 2. Knivskruv | 5. Tunn bricka |
| 3. Böjd bricka | 6. Mutter |

G001454



Figur 2

GrandStand®-gräsklippare visas

- | | |
|---------------------|----------------|
| 1. Knivens segeldel | 3. Böjd bricka |
| 2. Kniv | 4. Knivskruv |

G004536

3

Ta bort de befintliga skärmarna

Inga delar krävs

Tillvägagångssätt

Obs: I stegen nedan skruvas skruvarna fast i klippdäcket. Ta bort muttrarna innan du tar bort skruvarna.

1. Ta bort muttrarna och skruvarna som fäster den främre vänstra skärmen på plats (Figur 3 och Figur 4).

Endast för 102 cm breda GrandStand-klippare: använd de befintliga fästelement som användes för mellanremskivans svängtapp. Ta bort och spara den böjda brickan för sidoutkastarläget.

2. Ta bort muttrarna och skruvarna som fäster utkastarskärmen på plats (Figur 3 och Figur 4). Sätt i muttrarna och skruvarna för att täcka hålen då skärmen tas bort.
3. Ta bort den stora flänsmuttern och skruven eller kamläset och brickan genom att skruva loss dem från den justerbara utkastarskärmen (Figur 3).
4. Ta bort muttern och skruven som fäster den justerbara utkastarskärmen på plats (Figur 3).

Obs: Spara skärmarna och fästelementen för användning vid byte till sidoutkastarläget.

4

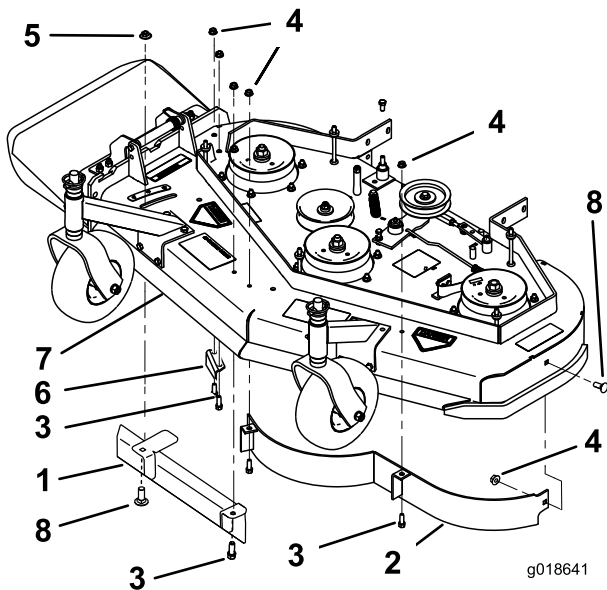
Montera avlastningsplattan

Delar som behövs till detta steg:

1	Avlastningsplatta
2	Skruv (3/8 x 1 tum)
2	Mutter (3/8 tum)

Tillvägagångssätt

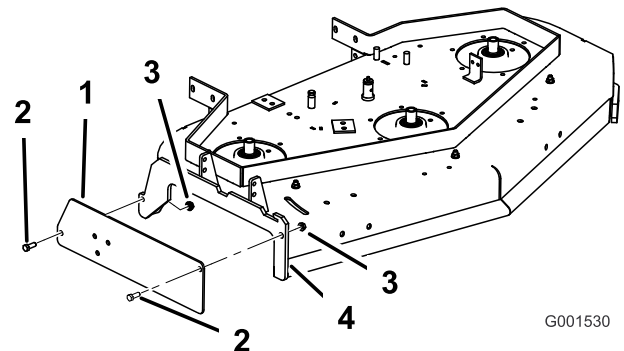
Montera avlastningsplattan på utsidan av monteringsfästet med två skruvar (3/8 x 1 tum) och två muttrar (3/8 tum) (Figur 5).



Figur 3

Klippare med fast däck visas

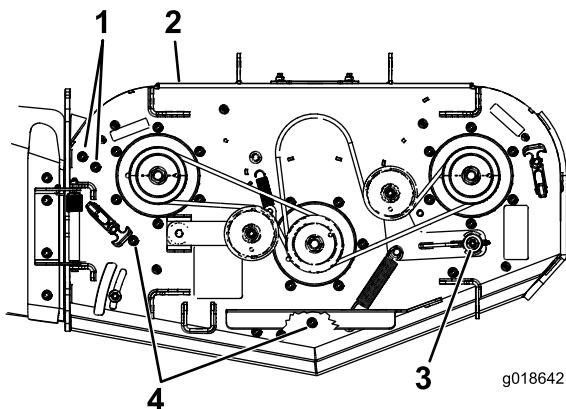
- | | |
|----------------------------|--|
| 1. Justerbar utkastarskärm | 5. Stor flänsmutter |
| 2. Vänster främre skärm | 6. Utkastarskärm, sätt i muttrarna och skruvarna efter att du har tagit bort utkastarskärmen för att täcka hålen |
| 3. Skruv | 7. Klippdäck |
| 4. Flänsmutter | 8. Vagnskruv |



Figur 5

Klippare med fast däck visas

- | | | | |
|----------------------|------------------------|---------------------|--------------------|
| 1. Avlastningsplatta | 2. Skruv (3/8 x 1 tum) | 3. Mutter (3/8 tum) | 4. Monteringsfäste |
|----------------------|------------------------|---------------------|--------------------|



Figur 4

102 cm bred GrandStand-klippare visas

- | | |
|--|---|
| 1. Montera muttern och skruven efter att du har tagit bort utkastarskärmen för att täcka hålen | 3. Mellanremskivans svängtapp, använd befintliga fästelement för recycler-skärmarna (endast 102 cm Grandstand-klippare) (ta bort och spara den böjda bricken för sidoutkastarläget) |
| 2. GrandStand-klippdäck | 4. Ta bort och spara för att kunna återgå till sidoutkastarläget |

5

Montera skärmarna

Delar som behövs till detta steg:

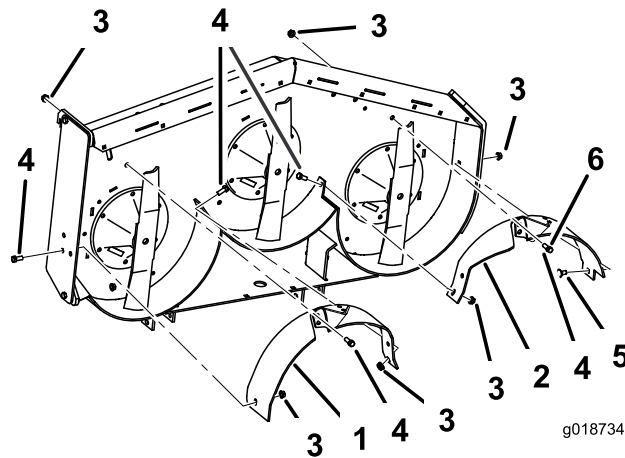
1	Vänster skärm
1	Centerskärm
1	Höger skärm
8	Skruv (3/8 x 7/8 tum)
9	Flänsmutter (3/8 tum)
1	Vagnskruv (3/8 x 3/4 tum)

Tillvägagångssätt

Obs: Alla hål för att montera de nya skärmarna finns på klippdäcket.

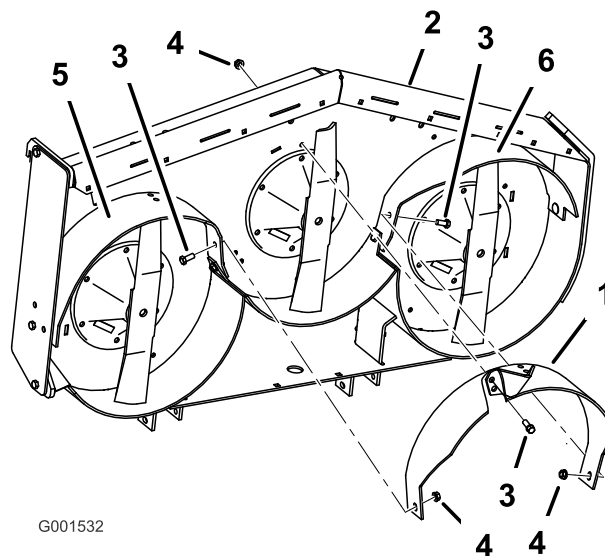
Obs: Montera skärmarna löst så att de är i linje med alla befintliga hål på klipparen.

1. Montera den högra skärmen på klipparen.
2. Montera den högra skärmen löst på klippdäcket med två skruvar (3/8 x 7/8 tum) och två flänsmuttrar (3/8 tum) (Figur 6).
3. Montera den högra skärmen löst på avlastningsplattan med en skruv (3/8 x 7/8 tum) och en flänsmutter (3/8 tum) (Figur 6).
4. Montera den vänstra skärmen på klipparen.
5. Montera den vänstra skärmen löst på klippdäcket med två skruvar (3/8 x 7/8 tum) och två flänsmuttrar (3/8 tum) (Figur 6).
6. Montera den vänstra skärmen löst vid klippdäckets vänstra sidovägg med en vagnskruv (3/8 x 3/4 tum) och en flänsmutter (3/8 tum) (Figur 6).



Figur 6

1. Höger skärm
 2. Vänster skärm
 3. Flänsmutter (3/8 tum)
 4. Skruv (3/8 x 7/8 tum)
 5. Vagnskruv (3/8 x 3/4 tum)
 6. Skruv för 102 cm breda GrandStand-klippare. Skruven kommer från mellanremskivans arm.
-
7. Montera centerskärmen på klipparen.
 8. Montera centerskärmen löst på den vänstra skärmen med en skruv (3/8 x 7/8 tum) och en flänsmutter (3/8 tum) (Figur 7).
 9. Montera centerskärmen löst på den högra skärmen med en skruv (3/8 x 7/8 tum) och en flänsmutter (3/8 tum) (Figur 7).
 10. Montera centerskärmen löst överst på klippdäcket med en skruv (3/8 x 7/8 tum) och en flänsmutter (3/8 tum) (Figur 7).



Figur 7

- | | | |
|----------------|--------------------------|------------------|
| 1. Centerskärm | 3. Skruv (3/8 x 7/8 tum) | 5. Höger skärm |
| 2. Klippdäck | 4. Flänsmutter (3/8 tum) | 6. Vänster skärm |

6

Montera de nya knivarna

Delar som behövs till detta steg:

3	Recycler-knivar
---	-----------------

Tillvägagångssätt

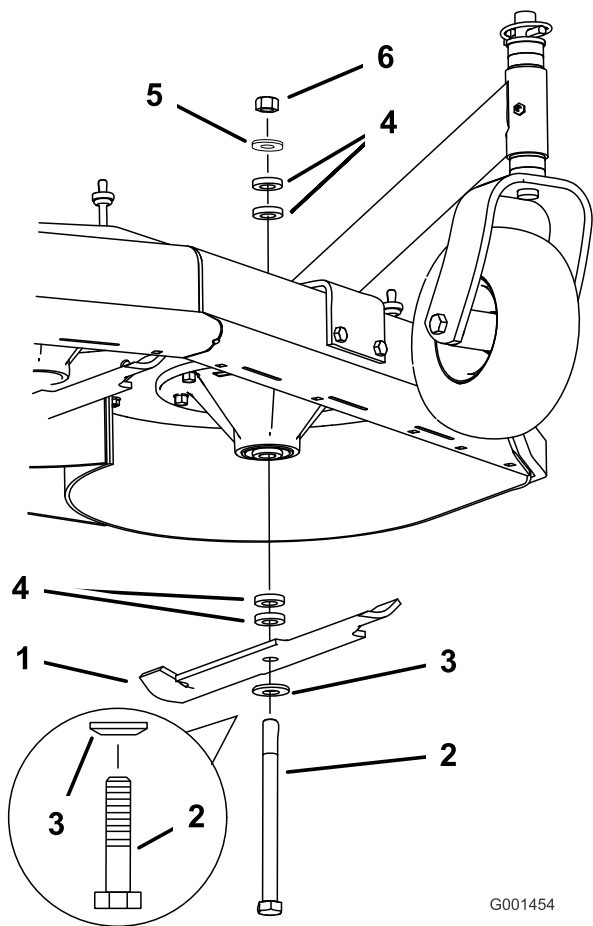
Viktigt: Knivens segelparti (dvs. den uppvända delen) måste peka mot gräsklipparens insida (Figur 8).

1. Endast för klippare med fast däck: justera knivarna med de fyra avståndsbrickorna (1/4 tum) på knivens spindelbultar, se bruksanvisningen.
2. Montera de nya knivarna på spindlarna på brickor och knivskruvar som du tog bort tidigare (Figur 8 eller Figur 9).
3. Endast för klippare med fast däck: dra åt knivskruven till 101–108 Nm (Figur 8).
4. För GrandStand-klippare och klippare med flytande däck: dra åt knivskruven till 115–150 Nm (Figur 9).
5. Roterar knivarna och kontrollera att det finns ett mellanrum mellan knivarna och skärmarna.
6. Dra åt skärmens alla skruvar och muttrar.

⚠ VARNING

En kniv är vass. Kontakt med en vass kniv kan leda till allvarliga personskador.

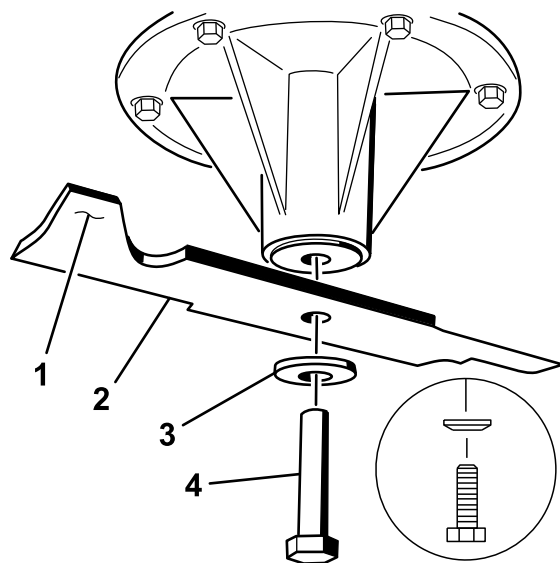
Använd handskar eller linda in knivens vassa egg i en trasa.



Figur 8

Klippare med fast däck visas

- | | |
|----------------|--|
| 1. Kniv | 4. Distansbricka (endast klippare med fast däck) |
| 2. Knivskruv | 5. Tunn bricka |
| 3. Böjd bricka | 6. Mutter |



G004536

Figur 9

GrandStand®-gräsklippare visas

- | | |
|---------------------|----------------|
| 1. Knivens segeldel | 3. Böjd bricka |
| 2. Kniv | 4. Knivskruv |

Körning

Välja rätt klipphöjd

Klipp av cirka 2,5 cm eller högst 1/3 av grässtrået. Vid klippning av ovanligt frodigt och tätt gräs kan det vara nödvändigt att höja klipphöjdsinställningen eller att ändra till sidoutkast eller uppsamlingsläge.

Klippa under extrema förhållanden

Luft behövs så att gräsklipppet kan klippas flera gånger i klipparkåpan, så ställ inte in klipphöjden för lågt och låt inte klipparkåpan helt omges av oklippt gräs. Försök att alltid ha en sida av klipparhuset fri från oklippt gräs, så att luft kan sugas in i klipparhuset. Om du börjar med att klippa mitt i ett oklippt område ska du köra maskinen långsammare och köra den bakåt om den börjar blockeras.

Klipp med jämna mellanrum

I normala fall behöver gräs klippas var 4:e till var 5:e dag. Kom dock ihåg att gräs växer olika snabbt under de olika årstiderna. Det innebär att om du vill upprätthålla samma längd på gräset – vilket är en god vana – behöver du klippa oftare under tidig vår, men bara var 8:e till var 10:e dag mitt på sommaren eftersom grästillväxten avtar då. Om du inte kan klippa gräset under en längre period på grund av vädret eller andra orsaker, bör du ändra till sidoutkast eller uppsamlingsläge eller först klippa med hög klippinställning och därefter klippa igen 2–3 dagar senare med en lägre klippinställning.

Klippa med slipade knivar

En slipad kniv klipper av rent utan att slita och rycka av grässtråna. En slö kniv sliter och rycker av gräset. Om gräset slits och rycks av gulnar det i ändarna, vilket försämrar tillväxten och ökar risken för sjukdomar.

Efter användning

Rengör undersidan av gräsklipparkåpan efter varje användningstillfälle för bästa möjliga prestanda. Om beläggning tillåts att bildas i gräsklipparkåpan försämrar klippprestandan.