



Kit Recycler® de 40 pouces ou 48 pouces

Plateau de coupe TURBO FORCE® pour tondeuses de taille intermédiaire

N° de modèle 110-2060

N° de modèle 110-2070

Instructions de montage

Remarque: Les côtés gauche et droit de la machine sont déterminés d'après la position de conduite.

Sécurité

Éjection latérale ou mulching

⚠ ATTENTION

Si le déflecteur d'herbe, le couvercle de l'éjecteur ou le collecteur complet ne sont pas en place sur la machine, l'utilisateur ou d'autres personnes peuvent être touchés par une lame ou des débris projetés. Le contact avec les lames en rotation et la projection de débris peuvent occasionner des blessures graves ou mortelles.

- N'enlevez jamais le déflecteur d'herbe du plateau de coupe, sa présence est nécessaire pour diriger l'herbe tondue sur le gazon. Si le déflecteur d'herbe est endommagé, remplacez-le immédiatement.
- Ne mettez jamais les mains ou les pieds sous le plateau de coupe.
- N'essayez jamais de dégager l'ouverture d'éjection ou les lames sans avoir au préalable désengagé la prise de force (PDF) et coupé le contact. Enlevez aussi la clé de contact et débranchez les bougies.

La tondeuse doit être équipée du déflecteur d'herbe pivotant qui permet de disperser les déchets de tonte sur le côté et vers le bas sur le gazon, en mode éjection latérale.

Pour déchiqeter les déchets d'herbe, les déflecteurs doivent être montés sur la tondeuse comme expliqué dans la procédure suivante.



Montage

Pièces détachées

Reportez-vous au tableau ci-dessous pour vérifier si toutes les pièces ont été expédiées.

Procédure	Description	Qté	Utilisation
1	Aucune pièce requise	–	Préparez le plateau de coupe.
2	Aucune pièce requise	–	Déposez les lames existantes.
3	Aucune pièce requise	–	Dépose des déflecteurs existants.
4	Plaque d'éjection Boulon (3/8 x 1") Écrou (3/8")	1 2 2	Montez la plaque d'éjection.
5	Déflecteur gauche Déflecteur central Déflecteur droit Boulon (3/8 x 7/8") Écrou à embase (3/8") Boulon de carrosserie (3/8 x 3/4")	1 1 1 8 9 1	Montez les déflecteurs..
6	Lames Recycler	3	Montez les lames neuves.

1

Préparation du plateau de coupe

Aucune pièce requise

Procédure

1. Nettoyez soigneusement le plateau de coupe. Enlevez tous les débris pour que les déflecteurs soient parfaitement appuyés contre le plateau de coupe.
2. Réparez toutes les parties pliées ou endommagées du plateau de coupe et remplacez les pièces manquantes.

2

Dépose des lames existantes

Aucune pièce requise

Procédure

Déposez les lames existantes des axes (Figure 1 ou Figure 2).

Remarque: Mettez les lames de côté, elles serviront au mode d'éjection latérale. Utilisez le boulon et la rondelle de fixation existants pour monter les lames de recyclage à l'opération 4.

⚠ ATTENTION

Les lames sont coupantes. Le contact avec une lame tranchante peut causer des blessures graves.

Portez des gants ou enveloppez la lame d'un chiffon.

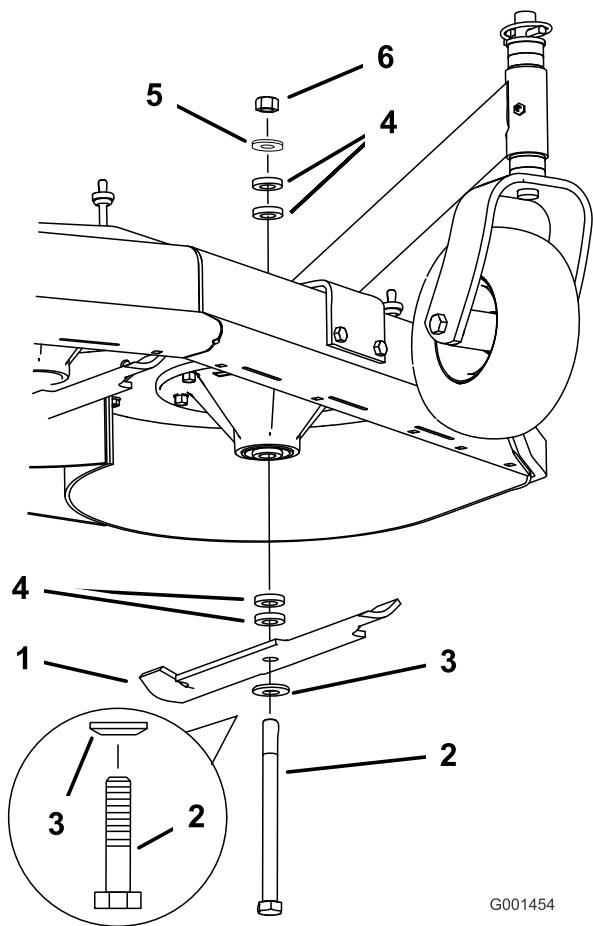


Figure 1

Tondeuse à plateau fixe montrée

- | | |
|--------------------|---|
| 1. Lame | 4. Entretoise (tondeuse à plateau fixe seulement) |
| 2. Boulon de lame | 5. Rondelle mince |
| 3. Rondelle bombée | 6. Écrou |

G001454

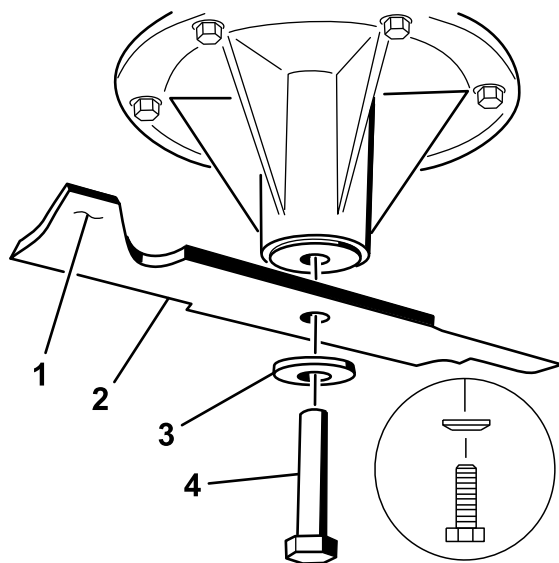


Figure 2

Tondeuse GrandStand® montrée

- | | |
|-------------------|--------------------|
| 1. Partie relevée | 3. Rondelle bombée |
| 2. Lame | 4. Boulon de lame |

G004536

3

Dépose des déflecteurs existants

Aucune pièce requise

Procédure

Remarque: Aux cours des opérations ci-dessous, les boulons sont vissés dans le plateau de coupe. Retirez les écrous avant de retirer les boulons.

1. Enlevez les écrous et boulons qui fixent le déflecteur avant gauche en place (Figure 3 et Figure 4).

Pour les tondeuses GrandStand de 40 pouces seulement, utilisez les fixations existantes utilisées pour le pivot de poulie de tension. Retirez et conservez la rondelle bombée pour repasser en mode éjection latérale.
2. Enlevez les écrous et boulons qui fixent le déflecteur d'éjection en place (Figure 3 et Figure 4). Placez les écrous et boulons dans les trous après avoir déposé le déflecteur.
3. Enlevez le grand écrou à embase et le boulon ou le verrou à cames et la rondelle en le dévissant du déflecteur de débit réglable (Figure 3).

- Enlevez l'écrou et le boulon qui fixent le déflecteur de débit réglable en place (Figure 3).

Remarque: Conservez les déflecteurs et les fixations, ils serviront pour passer au mode d'éjection latérale.

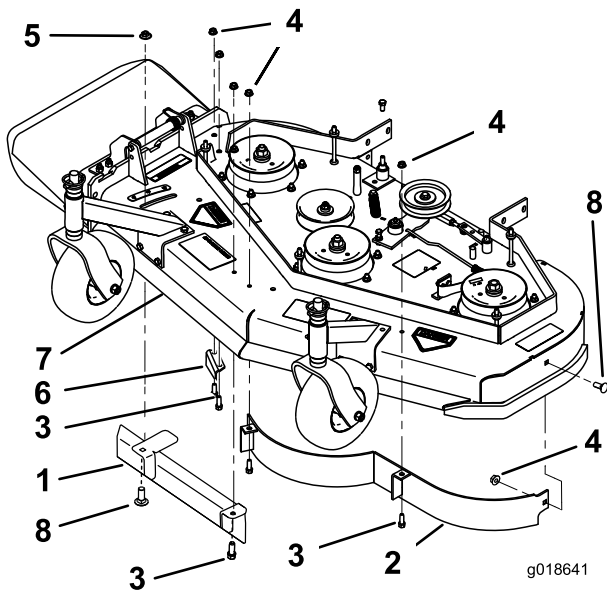


Figure 3

Tondeuse à plateau fixe montrée

- | | |
|---------------------------------|--|
| 1. Déflecteur de débit réglable | 5. Grand écrou à embase |
| 2. Déflecteur avant gauche | 6. Déflecteur d'éjection - placez les écrous et boulons dans les trous après avoir déposé le déflecteur d'éjection |
| 3. Boulon | 7. Plateau de coupe |
| 4. Écrou à embase | 8. Boulon de carrosserie |

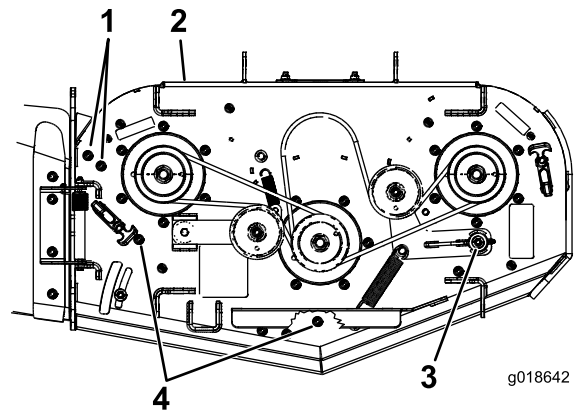


Figure 4

Tondeuse GrandStand de 40 pouces montrée

- | | |
|---|--|
| 1. Placez l'écrou et le boulon dans les trous après avoir déposé le déflecteur d'éjection | 3. Pivot de poulie de tension - utilisez les fixations existantes pour les déflecteurs de recyclage (tondeuse GrandStand de 40 pouces seulement) (retirez et conservez la rondelle bombée pour repasser au mode éjection latérale) |
| 2. Plateau de tondeuse GrandStand | 4. Enlevez et conservez pour repasser au mode d'éjection latérale |

4

Montage de la plaque d'éjection

Pièces nécessaires pour cette opération:

1	Plaque d'éjection
2	Boulon (3/8 x 1")
2	Écrou (3/8")

Procédure

Montez la plaque d'éjection à l'extérieur du support de montage avec 2 boulons (3/8 x 1") et 2 écrous (3/8") (Figure 5).

carrosserie (3/8 x 3/4") et 1 écrou à embase (3/8") (Figure 6).

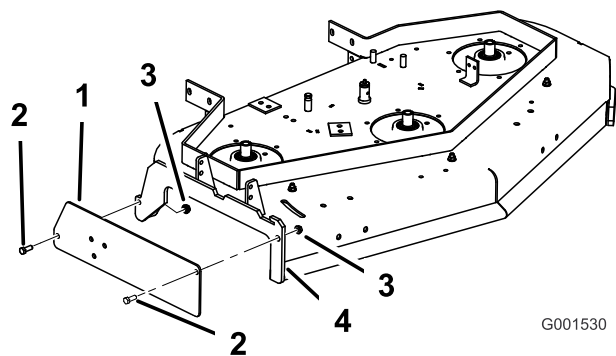


Figure 5

Tondeuse à plateau fixe montrée

1. Plaque d'éjection 2. Boulon (3/8 x 1") 3. Écrou (3/8") 4. Patte de montage

5

Montage des déflecteurs

Pièces nécessaires pour cette opération:

1	Déflecteur gauche
1	Déflecteur central
1	Déflecteur droit
8	Boulon (3/8 x 7/8")
9	Écrou à embase (3/8")
1	Boulon de carrosserie (3/8 x 3/4")

Procédure

Remarque: Tous les trous de montage des déflecteurs sont déjà présents sur le plateau de coupe.

Remarque: Montez les déflecteurs sans les serrer en face des trous existants dans le plateau de coupe.

1. Montez le déflecteur droit sur le plateau de coupe.
2. Montez sans serrer le déflecteur droit sur le plateau de coupe avec 2 boulons (3/8 x 7/8") et 2 écrous à embase (3/8") (Figure 6).
3. Montez sans serrer le déflecteur droit sur la plaque de décharge avec 1 boulon (3/8 x 7/8") et 1 écrou à embase (3/8") (Figure 6).
4. Montez le déflecteur gauche sur le plateau de coupe.
5. Montez sans serrer le déflecteur gauche sur le plateau de coupe avec 2 boulons (3/8 x 7/8") et 2 écrous à embase (3/8") (Figure 6).
6. Montez sans serrer le déflecteur gauche sur la paroi latérale gauche du plateau de coupe avec 1 boulon de

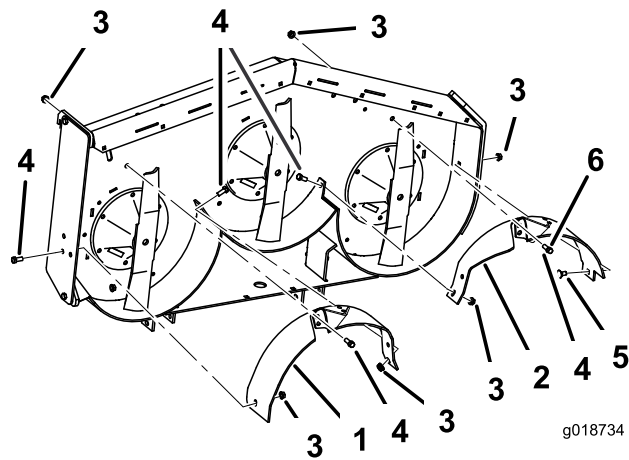


Figure 6

- | | | |
|----------------------|--------------------------|--|
| 1. Déflecteur droit | 3. Écrou à embase (3/8") | 5. Boulon de carrosserie (3/8 x 3/4") |
| 2. Déflecteur gauche | 4. Boulon (3/8 x 7/8") | 6. Boulon pour tondeuses GrandStand de 40 pouces Ce boulon provient du bras de la poulie de tension. |

- | | |
|--|--|
| 7. Montez le déflecteur central sur le plateau de coupe. | 9. Montez sans serrer le déflecteur central sur le déflecteur droit avec 1 boulon (3/8 x 7/8") et 1 écrou à embase (3/8") (Figure 7). |
| 8. Montez sans serrer le déflecteur central sur le déflecteur gauche avec 1 boulon (3/8 x 7/8") et 1 écrou à embase (3/8") (Figure 7). | 10. Montez sans serrer le déflecteur gauche central sur le sommet du plateau de coupe 1 boulon (3/8 x 7/8") et 1 écrou à embase (3/8") (Figure 7). |

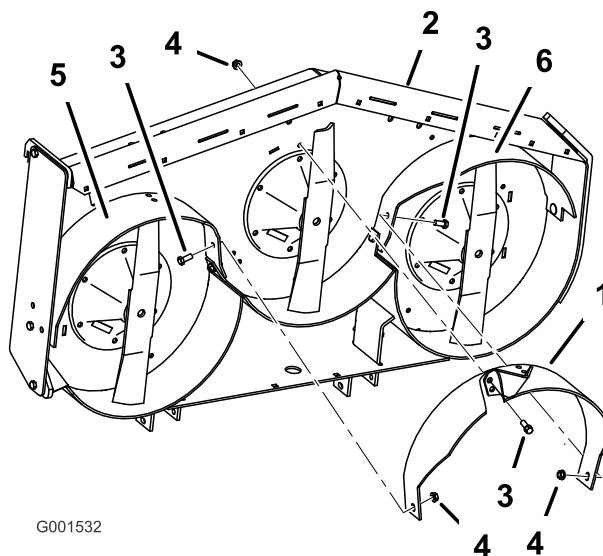


Figure 7

- | | | |
|-----------------------|--------------------------|----------------------|
| 1. Déflecteur central | 3. Boulon (3/8 x 7/8") | 5. Déflecteur droit |
| 2. Plateau de coupe | 4. Écrou à embase (3/8") | 6. Déflecteur gauche |

6

Montage des lames neuves

Pièces nécessaires pour cette opération:

3	Lames Recycler
---	----------------

Procédure

Important: La partie relevée de la lame doit être face à l'intérieur du plateau de coupe (Figure 8).

1. Pour les tondeuses à plateau fixe seulement, réglez les lames au moyen des 4 entretoises (1/4") sur les boulons des axes de lames ; reportez-vous au Manuel de l'utilisateur.
2. Montez les lames neuves sur les axes avec les rondelles et les boulons retirés précédemment (Figure 8 ou Figure 9).
3. Pour les tondeuses à plateau fixe seulement, serrez le boulon de lame à un couple de 101 à 108 Nm (Figure 8).
4. Pour les tondeuses GrandStand et les tondeuses à plateau flottant, serrez le boulon de lame à un couple de 115 à 150 Nm (Figure 9).
5. Faites tourner les lames et vérifiez qu'elles ne touchent pas les déflecteurs.
6. Serrez tous les écrous et boulons des déflecteurs.

⚠ ATTENTION

Les lames sont coupantes. Le contact avec une lame tranchante peut causer des blessures graves.

Portez des gants ou enveloppez la lame d'un chiffon.

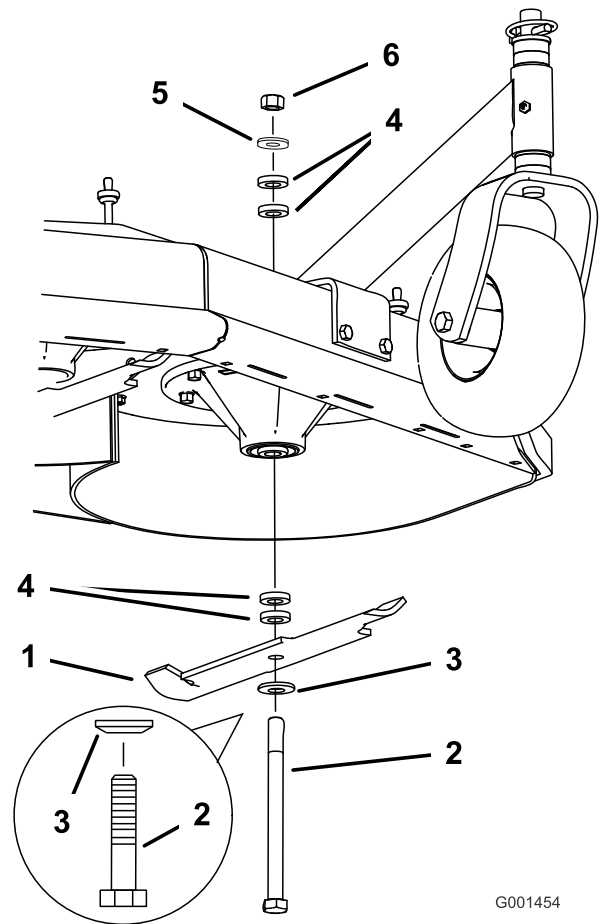


Figure 8

Tondeuse à plateau fixe montrée

- | | |
|--------------------|---|
| 1. Lame | 4. Entretoise (tondeuse à plateau fixe seulement) |
| 2. Boulon de lame | 5. Rondelle mince |
| 3. Rondelle bombée | 6. Écrou |

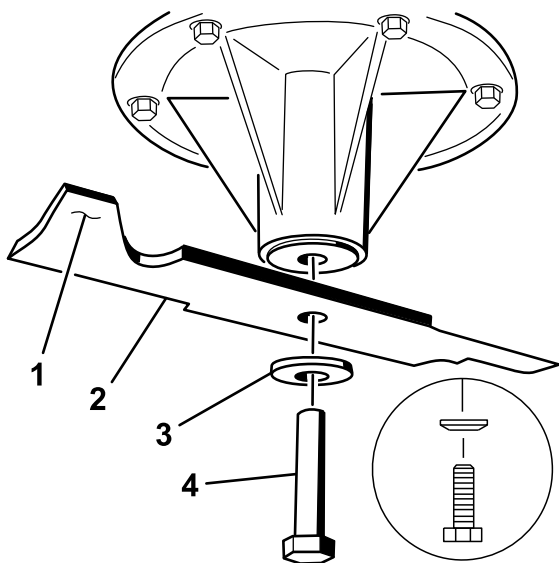


Figure 9

Tondeuse GrandStand® montrée

- | | |
|-------------------|--------------------|
| 1. Partie relevée | 3. Rondelle bombée |
| 2. Lame | 4. Boulon de lame |

Utilisation

Sélection de la hauteur de coupe correcte

Ne coupez pas plus de 25 mm environ ou 1/3 de la hauteur de l'herbe. Si l'herbe est extrêmement drue et fournie, il peut être préférable d'augmenter la hauteur de coupe ou de convertir la machine à l'éjection latérale ou au ramassage.

Tondre dans des conditions extrêmes

L'air doit pouvoir circuler pour bien couper et recouper l'herbe dans le carter du plateau de coupe. Pour cette raison, ne sélectionnez pas une hauteur de coupe trop basse et évitez d'entourer complètement la tondeuse d'herbe haute. Placez-vous toujours de sorte qu'un côté de la tondeuse se trouve à l'extérieur de la zone non coupée. L'air pourra ainsi circuler librement dans le plateau de coupe. Lorsque vous commencez à tondre au centre d'une surface encore intacte, avancez plus lentement et reculez si la machine commence à bloquer.

Respecter la fréquence de tonte

La plupart du temps, il suffit de tondre tous les 4 à 5 jours. Cependant, tenez compte du fait que l'herbe pousse plus ou moins vite selon l'époque. Pour conserver une même hauteur de coupe, ce qui est conseillé, la fréquence de la tonte doit être adaptée à la vitesse de pousse de l'herbe. Autrement dit, tondez souvent au début du printemps et seulement tous les 8 à 10 jours au milieu de l'été, quand la pousse ralentit. Si les conditions météorologiques, ou autres, vous empêchent de tondre pendant un certain temps, choisissez l'éjection latérale ou le ramassage, ou bien coupez l'herbe assez haut la première fois, puis un peu plus bas 2 ou 3 jours plus tard.

Tondre avec des lames bien aiguisées

Une lame bien aiguisée assure une coupe nette, sans arracher ni déchiqueter l'herbe. Une lame émoussée arrache et déchiquète l'herbe. L'herbe arrachée ou déchiquetée brunit sur les bords, sa croissance ralentit et elle devient plus sensible aux maladies.

Après l'utilisation

Pour obtenir des résultats optimaux, nettoyez le dessous du carter du plateau de coupe après chaque utilisation. Ne laissez pas l'herbe s'accumuler à l'intérieur, car la qualité de la tonte finira par en souffrir.