



# 102 cm:n tai 122 cm:n Recycler®-sarja

## TURBO FORCE® -leikkuuyksikkö keskikokoisille leikkureille

Mallinro: 110-2060

Mallinro: 110-2070

### Asennusohjeet

**Huomaa:** Koneen vasen ja oikea puoli määritellään normaalista käyttöasennosta käsin.

## Turvaohjeet

### Leikkuujäte

#### ▲ VAARA

Ellei suuntainta, poistolevyä tai ruohonkerääjää ole asennettu, käyttäjä tai sivulliset voivat joutua kosketuksiin terien kanssa tai heitä kohti voi sinkoutua leikkuujätettä. Teräkosketus tai ulossinkoutuva jäte voi aiheuttaa loukkaantumisen tai kuoleman.

- Älä koskaan irrota suuntainta leikkurista, sillä se ohjaa materiaalin nurmea kohti. Jos suuntain vaurioituu, vaihda se heti.
- Älä koskaan pane käsiä tai jalkoja leikkurin alle.
- Vapauta voimanulosotto ja käännä virta-avain Pysäytys-asentoon ennen poistoalueen tai leikkuuterien puhdistamista. Irrota myös virta-avain ja irrota sytytystulpan johto.

Varmista, että leikkurissa on kääntyvä suuntain, joka levittää leikkuujätteen sivulle ja alas nurmeen päin, kun sivuheittotila on käytössä.

Jos leikkuujäte halutaan levittää nurmen pinnalle, levittimet on asennettava leikkuriin seuraavien ohjeiden mukaan.



# Asennus

## Irralliset osat

Tarkista alla olevasta taulukosta, että kaikki osat on toimitettu.

Ohjeet	Kuvaus	Määrä	Käyttökohde
<b>1</b>	Mitään osia ei tarvita	–	Leikkurin valmistelu.
<b>2</b>	Mitään osia ei tarvita	–	Vanhojen terien irrotus
<b>3</b>	Mitään osia ei tarvita	–	Nykyisten levittimien irrotus.
<b>4</b>	Heittolevy Pultti (3/8 × 1 tuumaa) Mutteri (3/8 tuumaa)	1 2 2	Heittolevyn asennus
<b>5</b>	Vasen levitin Keskimmäinen levitin Oikea levitin Pultti (3/8 × 7/8 tuumaa) Laippamutteri (3/8 tuumaa) Lukkopultti (3/8 × 3/4 tuumaa)	1 1 1 8 9 1	Levittimien asennus.
<b>6</b>	Recycler-terät	3	Uusien terien asennus

# 1

## Leikkurin valmistelu

### Mitään osia ei tarvita

### Ohjeet

1. Puhdista leikkuupöytä perusteellisesti. Kaikki roskat on poistettava, jotta levittimet asettuvat oikein leikkuupöytää vasten.
2. Korjaa kaikki leikkuupöydän taipuneet tai vahingoittuneet alueet ja asenna mahdolliset puuttuvat osat.

# 2

## Vanhojen terien irrotus

### Mitään osia ei tarvita

### Ohjeet

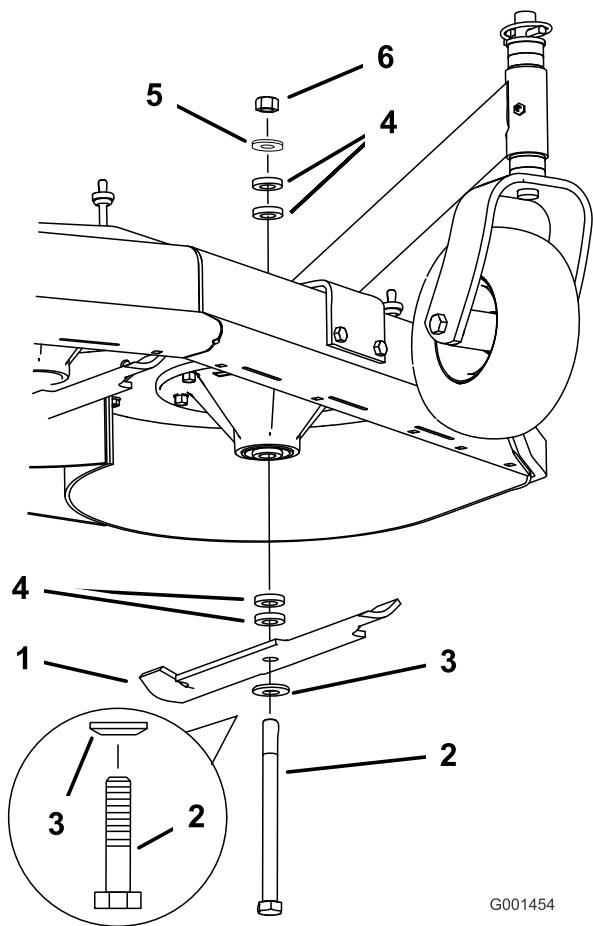
Irrota vanhat terät karoista (Kuva 1 tai Kuva 2).

**Huomaa:** Säilytä terät sivuheittotilassa käyttöä varten. Asenna Recycler-terät teräpultin ja aluslaatan avulla vaiheessa 4.

### **VAARA**

Terät ovat teräviä. Terävän terän koskettaminen voi aiheuttaa vakavan loukkaantumisen.

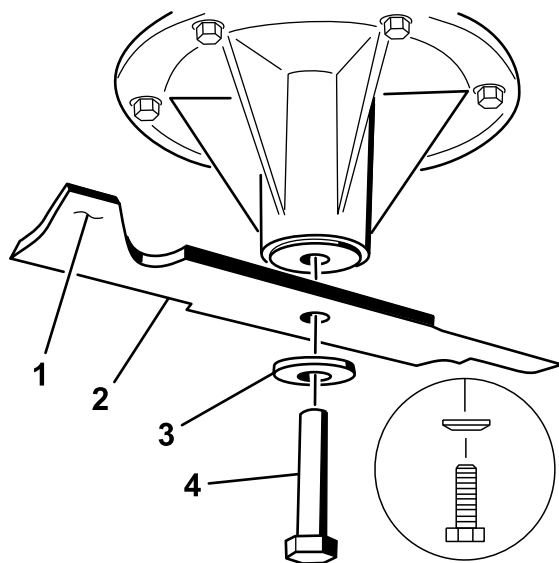
Käytä hansikkaita tai kääri terän terävät reunat liinaan.



**Kuva 1**

Kuvassa kiinteällä leikkuupöydällä varustettu leikkuri

- |                    |  |
|--------------------|--|
| 1. Terä            | 4. Välikappale (vain kiinteällä leikkuupöydällä varustettu leikkuri) |
| 2. Teräpultti      | 5. Ohut aluslaatta   |
| 3. Jousialuslaatta | 6. Mutteri   |



**Kuva 2**

Kuvassa GrandStand®-ruohonleikkuri

- |                    |                    |
|--------------------|--------------------|
| 1. Terän siipialue | 3. Jousialuslaatta |
| 2. Terä            | 4. Teräpultti      |

# 3

## Nykyisten levittimien irrotus

### Mitään osia ei tarvita

### Ohjeet

**Huomaa:** Seuraavissa vaiheissa pultit asennetaan leikkuupöytään. Irrota mutterit ennen pulttien irrotusta.

1. Irrota mutterit ja pultit, joilla vasen etulevitin on kiinnitetty (Kuva 3 ja Kuva 4).

Vain 102 cm:n GrandStand-leikkurit: käytä kiristinpyörän keskiössä käytettyjä vanhoja kiinnitysosia. Irrota ja säilytä jousialuslaatta sivuheittotilassa käyttöä varten.

2. Irrota mutterit ja pultit, joilla heittolevitin on kiinnitetty (Kuva 3 ja Kuva 4). Asenna mutterit ja pultit peittämään levittimen irrotuksen jälkeen avoimiksi jääneet reiät.
3. Irrota suuri laippamutteri ja pultti tai pikalukko ja aluslaatta irrottamalla ne säädettävästä virtauslevittimestä (Kuva 3).
4. Irrota mutteri ja pultti, joilla säädettävä virtauslevitin on kiinnitetty (Kuva 3).

**Huomaa:** Säilytä levittimet ja kiinnitysosat sivuheittotilassa käyttöä varten.

# 4

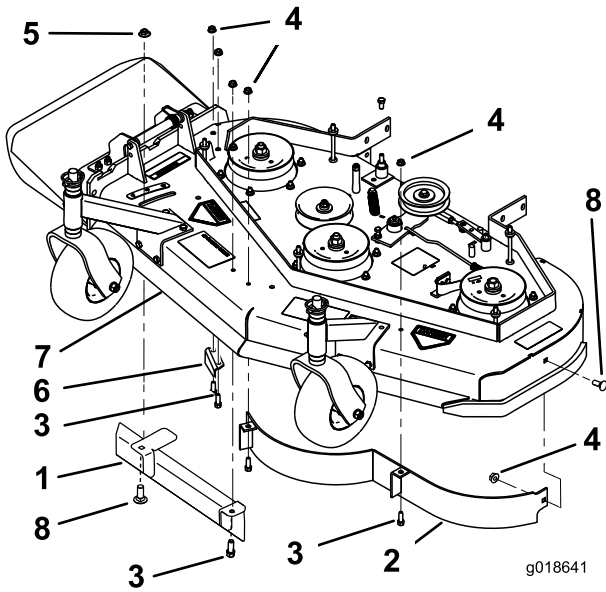
## Heittolevyn asennus

### Vaiheeseen tarvittavat osat:

1	Heittolevy
2	Pultti (3/8 × 1 tuumaa)
2	Mutteri (3/8 tuumaa)

### Ohjeet

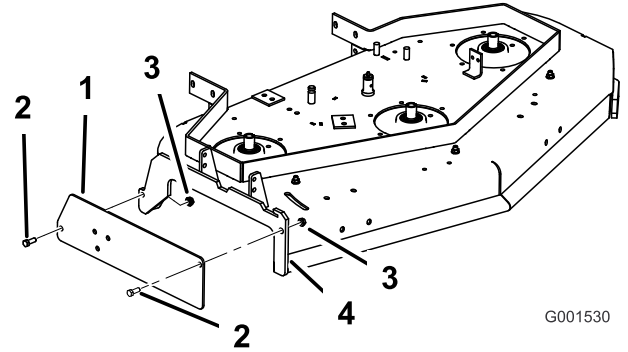
Asenna heittolevy asennuskannattimen ulkopuolelle kahdella pultilla (3/8 × 1 tuumaa) ja kahdella mutterilla (3/8 tuumaa) (Kuva 5).



**Kuva 3**

Kuvassa kiinteällä leikkuupöydällä varustettu leikkuri

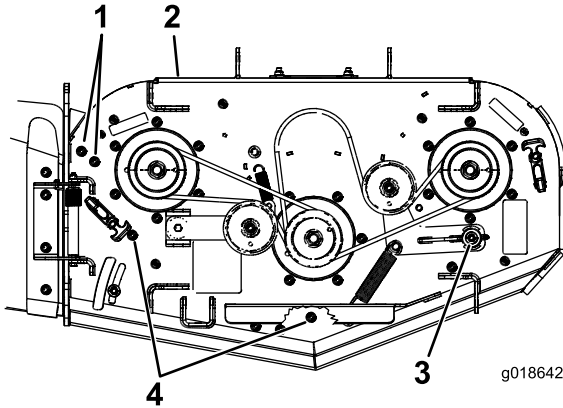
- |                              |  |
|------------------------------|--|
| 1. Säädettävä virtauslevitin | 5. Suuri laippamutteri   |
| 2. Vasen etulevitin          | 6. Heittolevitin; asenna mutterit ja pultit peittämään heittolevittimen irrotuksen jälkeen avoimiksi jääneet reiät |
| 3. Pultti                    | 7. Leikkuupöytä  |
| 4. Laippamutteri             | 8. Lukkopultti   |



**Kuva 5**

Kuvassa kiinteällä leikkuupöydällä varustettu leikkuri

- |               |                            |                         |                    |
|---------------|----------------------------|-------------------------|--------------------|
| 1. Heittolevy | 2. Pultti (3/8 × 1 tuumaa) | 3. Mutteri (3/8 tuumaa) | 4. Asennuskannatin |
|---------------|----------------------------|-------------------------|--------------------|



**Kuva 4**

Kuvassa 102 cm:n leikkuri

- |   |   |
|---|---|
| 1. Peitä heittolevittimen irrotuksen jälkeen avoimiksi jääneet reiät asentamalla mutteri ja pultti. | 3. Kiristinpyörän keskiö; käytä kierrätyslevittinten vanhoja kiinnitysosia (vain 102 cm:n GrandStand-leikkuri) (irrota ja säilytä jousialuslaatta sivuheittotilassa käyttöä varten) |
| 2. GrandStand-leikkuupöytä  | 4. Irrota ja säilytä sivuheittotilassa käyttöä varten.  |

# 5

## Levittimien asennus

### Vaiheeseen tarvittavat osat:

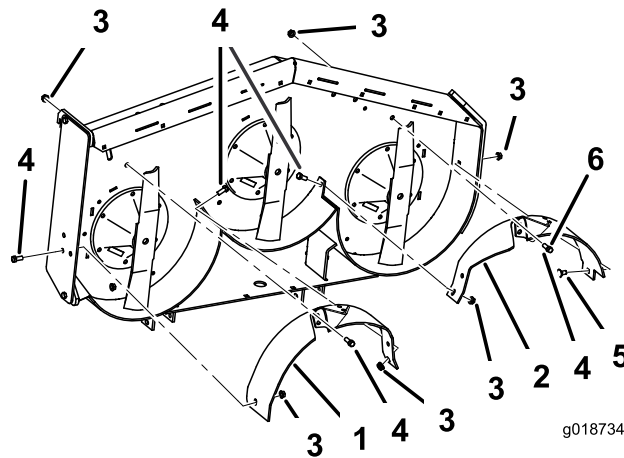
1	Vasen levitin
1	Keskimmäinen levitin
1	Oikea levitin
8	Pultti (3/8 × 7/8 tuumaa)
9	Laippamutteri (3/8 tuumaa)
1	Lukkopultti (3/8 × 3/4 tuumaa)

### Ohjeet

**Huomaa:** Kaikki uusien levittimien asennukseen tarvittavat reiät ovat valmiiksi leikkuupöydässä.

**Huomaa:** Asenna levittimet löysästi ja kohdista ne leikkurissa valmiiksi olevin reikiin.

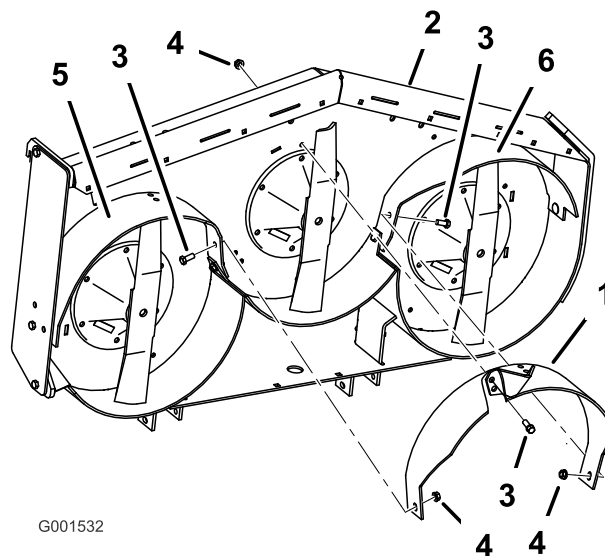
1. Asenna oikea levitin leikkuriin.
2. Asenna oikea levitin löysästi leikkuupöytään kahdella pultilla (3/8 × 7/8 tuumaa) ja kahdella laippamutterilla (3/8 tuumaa) (Kuva 6).
3. Asenna oikea levitin löysästi heittolevyyn yhdellä pultilla (3/8 × 7/8 tuumaa) ja yhdellä laippamutterilla (3/8 tuumaa) (Kuva 6).
4. Asenna vasen levitin leikkuriin.
5. Asenna vasen levitin löysästi leikkuupöytään kahdella pultilla (3/8 × 7/8 tuumaa) ja kahdella laippamutterilla (3/8 tuumaa) (Kuva 6).
6. Asenna vasen levitin löysästi leikkuupöydän vasempaan kylkeen yhdellä lukkopultilla (3/8 × 3/4 tuumaa) ja yhdellä laippamutterilla (3/8 tuumaa) (Kuva 6).



Kuva 6

1. Oikea levitin
2. Vasen levitin
3. Laippamutteri (3/8 tuumaa)
4. Pultti (3/8 × 7/8 tuumaa)
5. Lukkopultti (3/8 × 3/4 tuumaa)
6. Pultti 102 cm:n GrandStand-leikkureille. Tämän pultti on kiristinpyörän varresta.

7. Asenna keskimmäinen levitin leikkuriin.
8. Asenna keskimmäinen levitin löysästi vasempaan levittimeen yhdellä pultilla (3/8 × 7/8 tuumaa) ja yhdellä laippamutterilla (3/8 tuumaa) (Kuva 7).
9. Asenna keskimmäinen levitin löysästi oikeaan levittimeen yhdellä pultilla (3/8 × 7/8 tuumaa) ja yhdellä laippamutterilla (3/8 tuumaa) (Kuva 7).
10. Asenna keskimmäinen levitin löysästi leikkuupöydän yläosaan yhdellä pultilla (3/8 × 7/8 tuumaa) ja yhdellä laippamutterilla (3/8 tuumaa) (Kuva 7).



Kuva 7

- |                        |                               |                  |
|------------------------|-------------------------------|------------------|
| 1. Keskimäinen levitin | 3. Pultti (3/8 × 7/8 tuumaa)  | 5. Oikea levitin |
| 2. Leikkuupöytä        | 4. Laippamutteri (3/8 tuumaa) | 6. Vasen levitin |

# 6

## Uusien terien asennus

### Vaiheeseen tarvittavat osat:

3	Recycler-terät
---	----------------

### Ohjeet

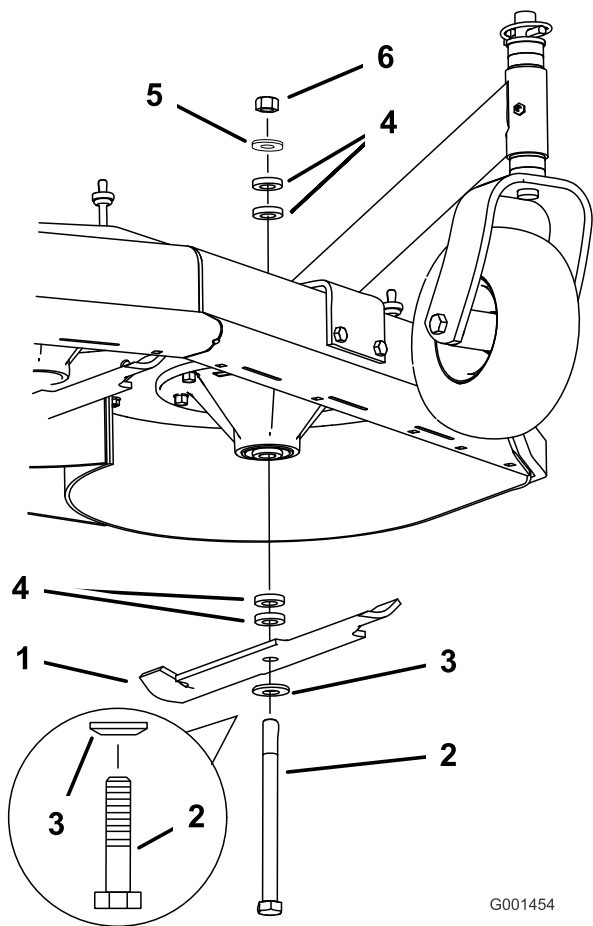
**Tärkeää:** Terän siipiosan (eli ylöspäin käännetyn osan) on osoitettava kohti leikkurin sisäpuolta (Kuva 8).

1. Vain kiinteällä leikkuupöydällä varustetut leikkurit; säädä teriä neljällä välikappaleella (1/4 tuumaa) terän karapulteissa. Lisätietoja on käyttöoppaassa.
2. Asenna uudet terät karoihin aikaisemmin irrotetuilla aluslaatoilla ja teräpulteilla (Kuva 8 tai Kuva 9).
3. Vain kiinteällä leikkuupöydällä varustetut leikkurit; kiristä teräpultti momenttiin 101–108 N·m (Kuva 8).
4. GrandStand-leikkurit ja kelluvalla leikkuupöydällä varustetut leikkurit; kiristä teräpultti momenttiin 115–150 N·m (Kuva 9).
5. Käännä teriä ja varmista, että terien ja levittimien välillä on riittävästi tilaa.
6. Kiristä kaikki levittimien pultit ja mutterit huolellisesti.

### VAARA

Terät ovat teräviä. Terävän terän koskettaminen voi aiheuttaa vakavan loukkaantumisen.

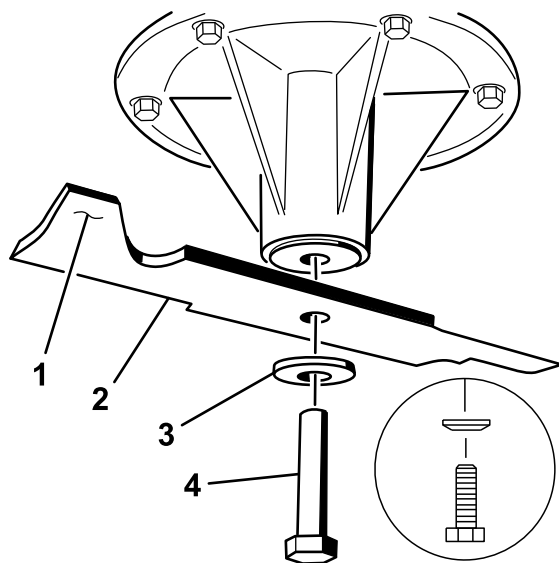
Käytä hansikkaita tai kääri terän terävät reunat liinaan.



**Kuva 8**

Kuvassa kiinteällä leikkuupöydällä varustettu leikkuri

- |                    |  |
|--------------------|--|
| 1. Terä            | 4. Välikappale (vain kiinteällä leikkuupöydällä varustettu leikkuri) |
| 2. Teräpultti      | 5. Ohut aluslaatta   |
| 3. Jousialuslaatta | 6. Mutteri   |



**Kuva 9**

Kuvassa GrandStand®-ruohonleikkuri

- |                    |                    |
|--------------------|--------------------|
| 1. Terän siipialue | 3. Jousialuslaatta |
| 2. Terä            | 4. Teräpultti      |

# Käyttö

## Oikean leikkuukorkeuden valinta

Leikkaa noin 2,5 cm tai korkeintaan 1/3 ruohon korkeudesta yhden leikkauksen aikana. Poikkeuksellisen rehevässä ja tiheässä ruohikossa voidaan joutua korottamaan leikkuukorkeutta tai vaihtamaan sivuheitto- tai ruohonkeruutilaan.

## Leikkuu vaikeissa olosuhteissa

Ilma on tarpeen, jotta ruoho saataisiin leikattua nurmesta ja leikkuujätteet leikkurin kotelossa. Älä siis säädä leikkuukorkeutta liian alas äläkä anna leikkaamattoman ruohon ympäröidä kotelo kokonaan. Huolehdi, että leikkurin kotelon toinen sivu on leikatun nurmen päällä, jolloin koteloon pääsee ilmaa. Kun aloitat leikkaamattoman alueen leikkaamista, käytä koneetta hitaammalla nopeudella ja peruuta, jos leikkuri alkaa tukkeutua.

## Leikkaus sopivin välein

Normaaliolosuhteissa nurmi on tarpeen leikata 4–5 päivän välein. Ruohon kasvunopeus kuitenkin vaihtelee. Nurmen leikkuukorkeuden voi säilyttää tasaisena (mikä on suotavaa) leikkaamalla keväällä useammin. Ruohon kasvu hidastuu keskikesällä, joten nurmen voi leikata sen jälkeen 8–10 päivän välein. Jos ruohoa ei voi leikata pitkään aikaan sääolosuhteiden tai muiden syiden vuoksi, vaihda sivuheitto- tai ruohonkeruutilaan tai leikkaa ensin terät asetettuna korkealle ja leikkaa uudelleen 2–3 päivän kuluttua matalammalla teräasetuksella.

## Leikkaus terävillä terillä

Terävä terä leikkaa puhtaasti ja repimättä ruohoa. Tylsä terä kiskoo ruohoa ja repii sen riekaleiksi. Repimisen ja silppuamisen seurauksena ruohon reunat muuttuvat ruskeiksi, kasvu heikentyy ja alttiutuu taudeille kasvaa.

## Käytön jälkeen

Jotta kone toimisi parhaalla mahdollisella tavalla, puhdista leikkuukotelon alapuoli aina käytön jälkeen. Jos leikkuukoteloon pääsee muodostumaan jäänteitä, leikkuuteho heikentyy.