



Montage

Pièces détachées

Reportez-vous au tableau ci-dessous pour vérifier si toutes les pièces ont été expédiées.

Description	Qté	Utilisation
Défecteur droit	1	Montez le kit Recycler®.
Défecteur gauche	1	
Défecteur "kicker" à bride	3	
Support de Recycler	1	
Vis autotaraudeuse	8	
Écrou à embase (5/16 pouce)	6	
Boulon de carrosserie (5/16 x 3/4 pouce)	1	
Autocollant	1	
Lame de déchiquetage	3	
Aucune pièce requise	–	Rétablissez l'éjection latérale.

Montage du kit Recycler®

1. Coupez le moteur et enlevez la clé de contact.
2. Déposez le tablier de coupe comme expliqué dans le *Manuel de l'utilisateur*.
3. Retournez le tablier de coupe à l'envers.
4. Déposez les lames existantes du tablier de coupe.

Remarque: Consultez la section Dépose des lames dans le *Manuel de l'utilisateur* pour de plus amples informations.

5. Éliminez les débris et les déchets d'herbe agglomérés sous le tablier de coupe.
6. Trouvez le déflecteur de l'ouverture d'éjection latérale sur le tablier (Figure 1).

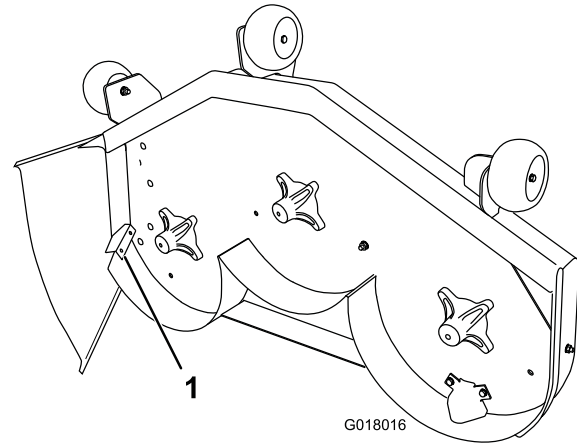


Figure 1

1. Défecteur d'ouverture (existant)

7. Retirez les fixations qui retiennent le déflecteur d'ouverture sur le tablier et déposez le déflecteur d'ouverture.

Remarque: Mettez le déflecteur d'ouverture de côté pour rétablir l'éjection latérale ultérieurement.

8. Montez les fixations dans leurs trous d'origine sur le tablier.

Remarque: Cela évitera de laisser des trous ouverts pendant le fonctionnement du tablier de coupe.

⚠ DANGER

Si des trous restent ouverts dans le tablier de coupe, vous-même et d'autres personnes pourraient être touchés en cas d'éjection de débris. Les débris éjectés par les trous du tablier de coupe peuvent causer des blessures graves.

- N'utilisez jamais le tablier de coupe sans avoir placé des fixations dans tous les trous.
- Placez les fixations dans les trous de montage chaque fois que vous déposez le déflecteur.

9. Retirez les boulons obturateurs et les écrous aux emplacements indiqués à la Figure 2.

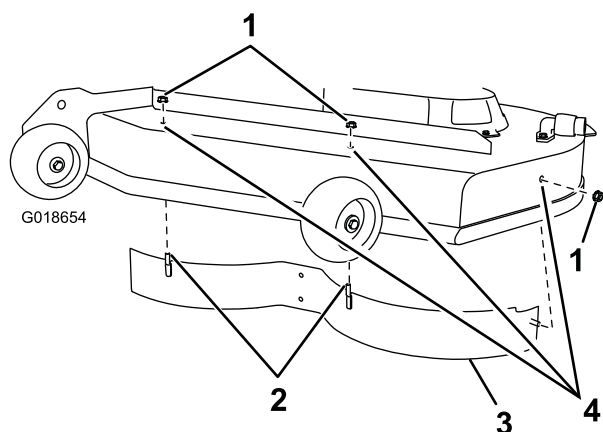


Figure 2

- | | |
|---|---|
| 1. Contre-écrou (5/16 pouce) | 3. Déflecteur gauche |
| 2. Boulon de carrosserie (5/16 x 3/4 pouce) | 4. Déposer les boulons obturateurs et écrous ici. |

10. Montez le déflecteur gauche sur le tablier de coupe en utilisant 3 contre-écrous (5/16 pouce) pour fixer les ergots soudés du déflecteur au sommet du tablier aux positions montrées à la Figure 2.

Remarque: Serrez les fixations à la main.

11. Serrez fermement toutes les fixations.

12. Montez le déflecteur droit sur le tablier de coupe, comme illustré à la Figure 3.

Remarque: Retirez le boulon obturateur et l'écrou indiqués à la Figure 3 avant de monter le déflecteur.

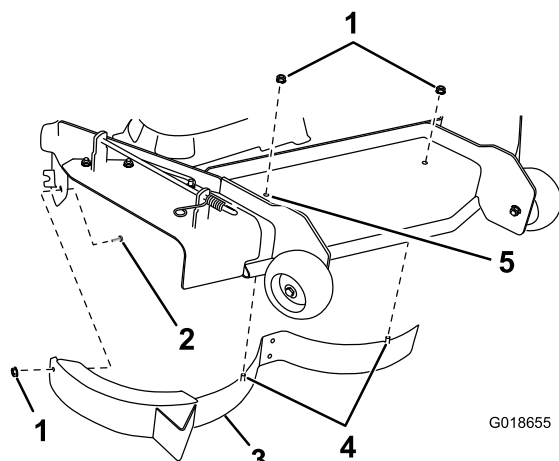


Figure 3

Le déflecteur n'est pas représenté pour plus de clarté.

- | | |
|--|--|
| 1. Écrou à embase (5/16 pouce) | 4. Ergots soudés |
| 2. Boulon de carrosserie (5/16 x 3/4") | 5. Retirez le boulon obturateur ici avant de monter le déflecteur. |
| 3. Déflecteur droit | |

Remarque: Fixez les 2 ergots soudés du déflecteur droit sur le dessus du tablier de coupe, au centre et à droite du centre, à l'aide de deux contre-écrous (5/16 pouce). Serrez les fixations à la main.

13. Insérez un boulon de carrosserie (5/16 x 3/4 pouce) et un contre-écrou (5/16 pouce) à travers la paroi arrière du tablier de coupe et le déflecteur droit pour fixer le déflecteur au tablier (Figure 3).

14. Serrez toutes les fixations.

15. Posez le support du Recycler avec 2 vis autotaraudeuses (5/16 x 3/4") à l'emplacement illustré à la Figure 4.

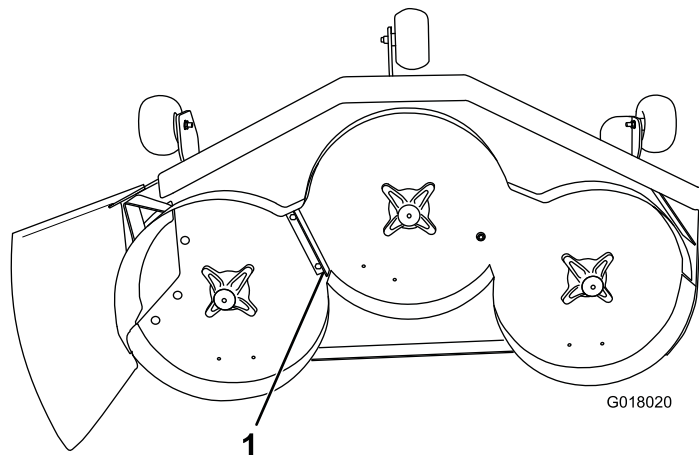


Figure 4

1. Support de Recycler

16. Montez les déflecteurs “kickers” sur la face inférieure du tablier à l'aide de 6 vis autotaraudeuses (5/16 x 3/4 pouce) aux emplacements illustrés à la Figure 5.

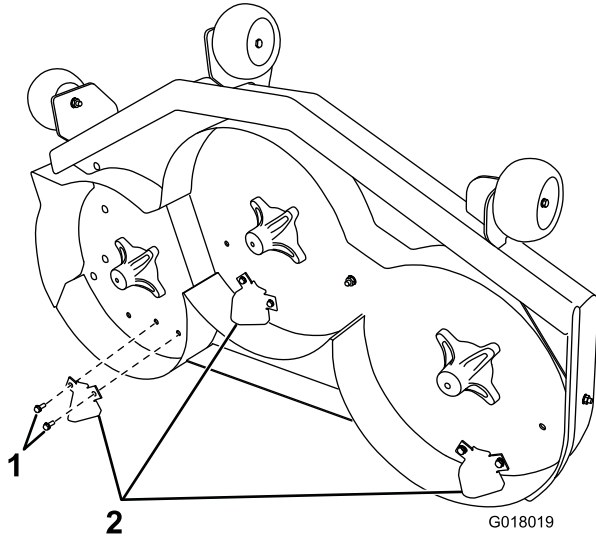


Figure 5

1. Vis à embase (5/16 x 3/4 pouce) 2. Déflecteurs “kickers”

17. Collez l'autocollant à l'emplacement indiqué à la Figure 6.

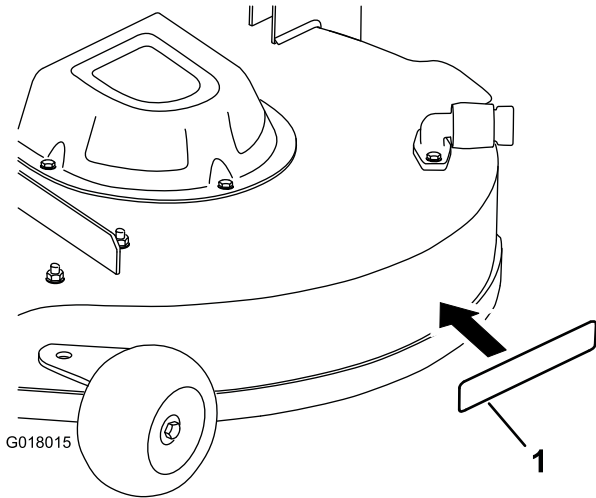


Figure 6

1. Autocollant

- A. Nettoyez soigneusement la surface avant d'apposer l'autocollant.
- B. Humidifiez la surface avec de l'eau pure ou légèrement savonneuse.
- C. Ôtez la pellicule de protection au dos de l'autocollant, puis placez l'autocollant à l'endroit prévu (Figure 6).

- D. Aplatissez la surface de l'autocollant du centre vers les bords pour éliminer les bulles d'air. Empiétez légèrement à chaque passage.

18. Montez les lames de déchiquetage fournies avec les pièces détachées.

Remarque: Consultez la section Montage des lames dans le *Manuel de l'utilisateur* pour de plus amples informations.

Rétablissement de l'éjection latérale

Pour poser le kit de déchiquetage, inversez la procédure de dépose du kit “Recycler” décrite plus haut.

Utilisation

Conseils d'utilisation

Sélection de la la hauteur de coupe appropriée

Ne coupez pas plus de 25 mm (1 pouce) environ ou 1/3 de la hauteur de l'herbe. Si l'herbe est extrêmement drue et fournie, il peut être préférable d'augmenter la hauteur de coupe d'un cran ou de convertir la machine à l'éjection latérale ou au ramassage.

Herbe haute

Si l'herbe est légèrement plus haute que d'habitude ou est humide, augmentez légèrement la hauteur de coupe. Tondez ensuite à nouveau l'herbe à la hauteur de coupe inférieure habituelle.

La tonte dans des conditions extrêmes

L'air doit pouvoir circuler pour bien couper et recouper l'herbe dans le tablier de coupe. Pour cette raison, ne sélectionnez pas une hauteur de coupe trop basse et évitez d'entourer complètement la tondeuse d'herbe haute. Placez-vous toujours de sorte qu'un côté du tablier de coupe se trouve à l'extérieur de la zone non coupée. L'air pourra ainsi circuler librement dans le carter. Lorsque vous commencez à tondre au centre d'une surface encore intacte, avancez plus lentement et reculez si le tablier de coupe commence à se bloquer.

Respect de la fréquence de tonte

Dans des conditions normales, il suffit de tondre tous les 4 à 5 jours. Cependant, tenez compte du fait que l'herbe pousse plus ou moins vite selon l'époque. Pour conserver une même hauteur de coupe, ce qui est conseillé, la fréquence de la tonte doit être adaptée à la vitesse de croissance de l'herbe. Autrement dit, tondez souvent au début du printemps et seulement tous les 8 à 10 jours au milieu de l'été, quand l'herbe pousse moins vite. Si les conditions météorologiques, ou autres, vous empêchent de tondre pendant un certain temps, choisissez l'éjection latérale ou le ramassage, ou coupez l'herbe assez haut la première fois, puis un peu plus bas 2 ou 3 jours plus tard.

Tondez toujours avec des lames bien affûtées

Au contraire d'une lame émoussée, une lame bien affûtée assure une coupe nette, sans arracher l'herbe ou

la déchiqueter. L'herbe arrachée ou déchiquetée brunît sur les bords, sa croissance ralentit et elle devient plus sensible aux maladies.

Nettoyage après l'utilisation

Pour obtenir des résultats optimaux, nettoyez le dessous du tablier de coupe. Ne laissez pas l'herbe s'accumuler à l'intérieur du tablier de coupe, car la qualité de la tonte finira par en souffrir.