



Kit Recycler® de 50 pulgadas
Cortacésped con conductor TimeCutter® Serie MX
 N° de modelo 79024

Instrucciones de instalación

Instalación

Piezas sueltas

Utilice la tabla siguiente para verificar que no falta ninguna pieza.

Descripción	Cant.	Uso
Deflector derecho	1	Instale el Kit Recycler®.
Deflector izquierdo	1	
Golpeador	3	
Deflector Recycler	1	
Tornillo autorroscante	8	
Tuerca con arandela prensada (5/16 pulgada)	6	
Perno de cuello cuadrado (5/16 x 3/4 pulgada)	1	
Pegatina	1	
Cuchilla de mulching	3	Convierta la carcasa de corte a descarga lateral.
No se necesitan piezas	–	

Instalación del kit Recycler®

1. Pare el motor y retire la llave de contacto.
2. Retire la carcasa de corte siguiendo las instrucciones del *Manual del operador*.
3. Ponga el cortacésped boca abajo.
4. Retire las cuchillas existentes instaladas en la carcasa de corte.

Nota: Si desea más información, consulte la sección *Cómo retirar las cuchillas*, en el *Manual del operador*.

5. Retire los residuos y recortes de hierba de la parte inferior de la carcasa de corte.
6. Localice la placa deflectora en el orificio de descarga lateral de la carcasa de corte (Figura 1).

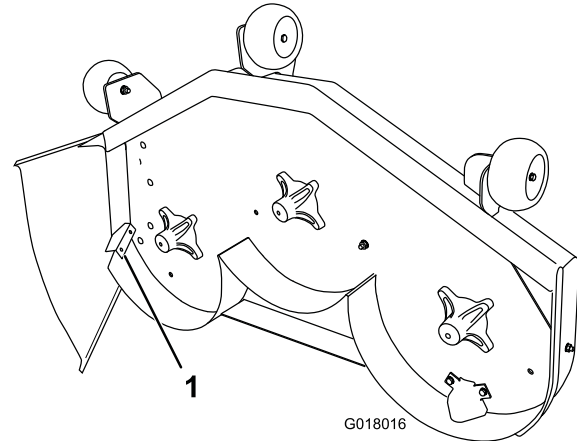


Figura 1

1. Placa deflectora (existente)
-
7. Retire las fijaciones que sujetan la placa deflectora a la carcasa de corte, y retire la placa.

Nota: Guarde la placa deflectora para cualquier futura reconversión a descarga lateral.

8. Instale las fijaciones en los mismos taladros de la carcasa de corte de los que fueron retirados.

Nota: De esta manera, no quedan taladros sin tapan durante el uso de la carcasa de corte.

⚠ PELIGRO

Los taladros abiertos de la carcasa de corte le exponen a usted y a otras personas a los objetos expulsados. Cualquier objeto expulsado por un orificio en la carcasa de corte puede causar lesiones.

- No utilice nunca la carcasa de corte sin que todos los huecos y taladros de la carcasa de corte estén tapados.
- Instale las fijaciones en los taladros de montaje después de retirar la placa deflectora.

9. Retire los pernos obturadores y las tuercas de los puntos indicados en Figura 2.

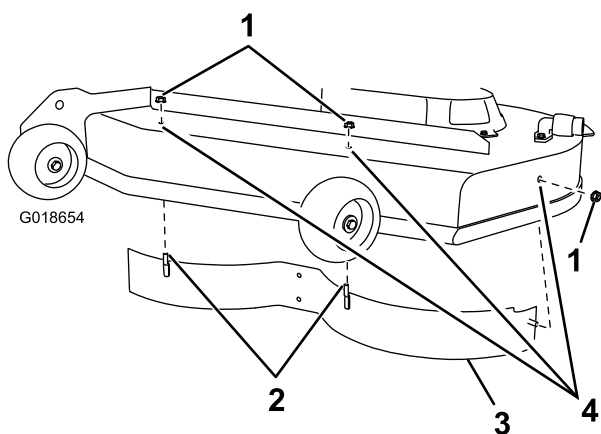


Figura 2

- | | |
|--|---|
| 1. Contratuerca (5/16 pulgada) | 3. Deflector izquierdo |
| 2. Perno de cuello cuadrado (5/16 x 3/4 pulgada) | 4. Retire los pernos obturadores y las tuercas de aquí. |

10. Instale el deflector izquierdo en la carcasa de corte usando 3 contratuercas (5/16 pulgada) para sujetar las clavijas soldadas del deflector izquierdo a la parte superior de la carcasa de corte en las posiciones indicadas en Figura 2.

Nota: Apriete las fijaciones a mano.

11. Apriete firmemente todas las fijaciones.

12. Instale el deflector derecho en la carcasa de corte según se muestra en Figura 3.

Nota: Retire el perno obturador y la tuerca indicados en Figura 3 antes de instalar el deflector.

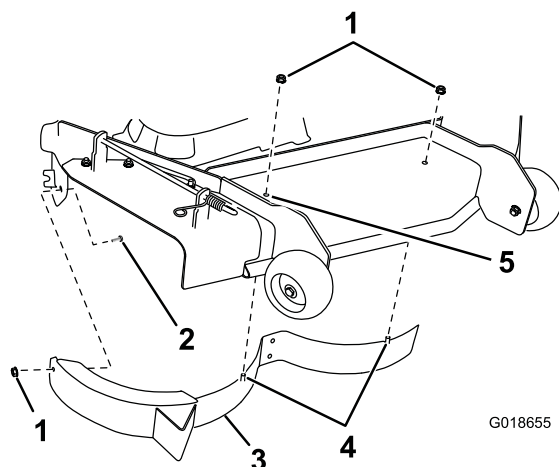


Figura 3

El deflector se ha retirado para mayor claridad.

- | | |
|--|---|
| 1. Tuerca con arandela prensada (5/16 pulgada) | 4. Clavijas soldadas |
| 2. Perno de cuello cuadrado (5/16 x 3/4 pulgada) | 5. Retire el tapón y el perno de aquí antes de instalar el deflector. |
| 3. Deflector derecho | |

Nota: Utilice 2 contratuercas (5/16 pulgada) para sujetar las clavijas soldadas del deflector derecho a la parte superior de la carcasa de corte en las posiciones centro y centro derecha. Apriete las fijaciones a mano.

13. Instale un perno de cuello cuadrado (5/16 x 3/4 pulgada) y una contratuerca (5/16 pulgada) a través de la pared trasera de la carcasa de corte y del deflector derecho para sujetar el deflector a la carcasa de corte (Figura 3).

14. Apriete todas las fijaciones.

15. Instale el deflector Recycler usando 2 tornillos autorroscantes (5/16 x 3/4 pulgada) en la posición indicada en Figura 4.

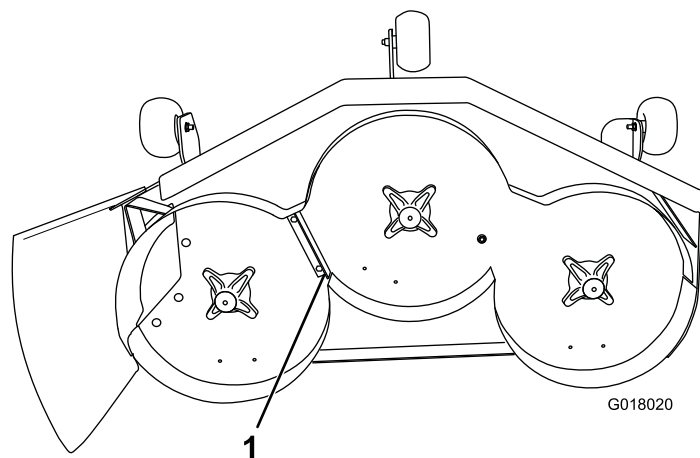


Figura 4

1. Deflector Recycler

16. Instale los golpeadores debajo de la carcasa de corte con 6 tornillos autorroscantes (5/16 x 3/4 pulgada) en las posiciones indicadas en Figura 5.

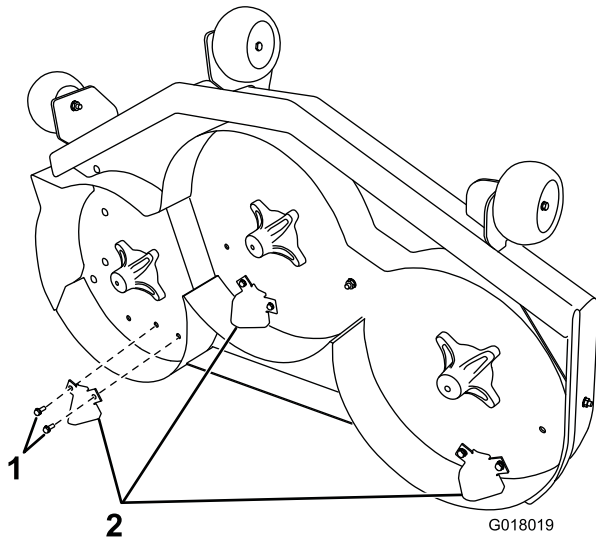


Figura 5

1. Tornillos con arandela prensada (5/16 x 3/4 pulgada) 2. Golpeadores

- D. Alise la pegatina con una espátula de goma, trabajando desde el centro hacia los bordes y solapando las pasadas.

18. Instale las cuchillas de mulching suministradas con las piezas sueltas.

Nota: Si desea más información, consulte la sección Instalación de las cuchillas del *Manual del operador*.

Conversión de la carcasa de corte a descarga lateral

Invierta los pasos del procedimiento Instalación del Kit Recycler.

17. Instale la pegatina en la zona indicada en Figura 6.

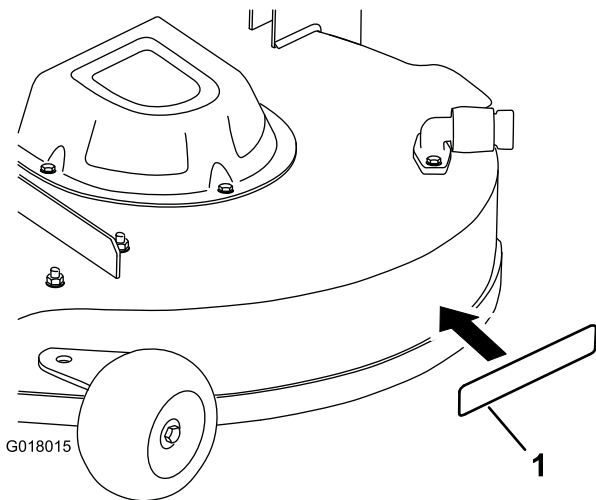


Figura 6

1. Pegatina

- A. Limpie a fondo la zona donde se va a instalar la pegatina.
B. Humedezca la zona con agua o con agua ligeramente jabonosa.
C. Separe la pegatina del soporte y colóquela en su lugar (Figura 6).

Operación

Consejos de uso

Seleccione la altura de corte adecuada para las condiciones reinantes

Corte aproximadamente 25 mm (1 pulgada) o no más de un tercio de la hoja de hierba. Si la hierba es excepcionalmente densa y frondosa, puede ser necesario elevar la altura de corte una muesca o convertir al modo de descarga lateral o ensacado.

Hierba larga

Si la hierba ha crecido más de lo habitual, o si contiene un grado elevado de humedad, utilice una altura de corte mayor de lo normal y corte la hierba con este ajuste. Después vuelva a cortar la hierba utilizando el ajuste habitual, más bajo.

Siega en condiciones extremas

Se requiere aire para picar bien la hierba dentro de la carcasa de corte, así que no ponga la altura de corte tan baja como para rodear totalmente la carcasa con hierba sin cortar. Trate siempre de tener un lado de la carcasa de corte libre de hierba sin cortar, para permitir la entrada de aire en la carcasa. Al hacer el primer corte por el centro de una zona sin cortar, vaya más despacio y retroceda si la carcasa de corte empieza a atascarse.

Corte la hierba a los intervalos correctos

En la mayoría de los casos, tendrá que segar cada 4–5 días aproximadamente. No obstante, la hierba crece a velocidades distintas según las temporadas. Por tanto, para mantener la misma altura de corte, lo cual es una buena práctica, será necesario segar más a menudo a principios de la primavera; cuando disminuya la velocidad de crecimiento de la hierba a mediados del verano, siegue solamente cada 8-10 días. Si no puede segar durante un período prolongado debido a las condiciones climáticas o por otros motivos, siegue en modo de descarga lateral o ensacado, o siegue primero con una altura de corte alta y, después de 2 o 3 días, vuelva a cortar con un ajuste más bajo.

Siegue siempre con cuchillas afiladas

Una cuchilla afilada corta limpiamente sin desgarrar o picar las hojas de hierba, que es lo que haría una cuchilla

sin filo. Si se rasgan o se deshilachan, los bordes de las hojas se secarán, y se retardará su crecimiento y se favorecerá la aparición de enfermedades.

Limpieza después de segar

Para asegurar el mejor rendimiento, limpie los bajos de la carcasa de corte. Si se permite que se acumulen residuos en la carcasa de corte, se reducirá el rendimiento durante la siega.