



32RD, 36RD och 48RD mellanstor klippenhet med bakre utkast

Modellnr 02710—Serienr 312000001 och högre

Modellnr 02711—Serienr 312000001 och högre

Modellnr 02712—Serienr 312000001 och högre

Inställningsanvisningar

Dessa anvisningar får inte levereras till kunden.

Dessa anvisningar är avsedda för återförsäljare och omfattar installation av klippdäck (02710, 02711 eller 02712) på en mellanstor kraftenhet (30069).

Denna utrustning har utformats och konstruerats så att den i största möjliga mån uppfyller säkerhetskraven i den europeiska standarden EN 836, och den utgör inte någon hälsorisk eller fara för användaren. Detta förutsatt att maskinen underhålls korrekt och den används enligt villkor angivna i *bruksanvisningen* och på annat ställe, vilket har funnits nödvändigt som ett resultat av forskning och utveckling på Toro.

⚠ VARNING

Håll klädesplagg, händer, fötter och andra kroppsdelar på säkert avstånd från klippenheten och rörliga delar om motorn måste vara igång vid underhåll.

⚠ VARNING

Motoravgaser innehåller koloxid som är ett luktfritt och dödligt gift.

Kör inte motorn inomhus eller i ett slutet utrymme.

Viktigt: Läs och förstå denna monteringsanvisning innan du påbörjar arbetet. Se *reservdelskatalogen* och *bruksanvisningen* för den på maskin vilken dessa delar ska monteras.

Viktigt: Säkerställ att all lyftutrustning är i gott skick, säker och har rätt lyftkapacitet. Ta hjälp när du ska lyfta svårhanterliga eller tunga laster.

Viktigt: Dra åt alla fästelement till angivet moment. Du får inte borra, kapa eller på något sätt modifiera de delar som ska monteras.

1

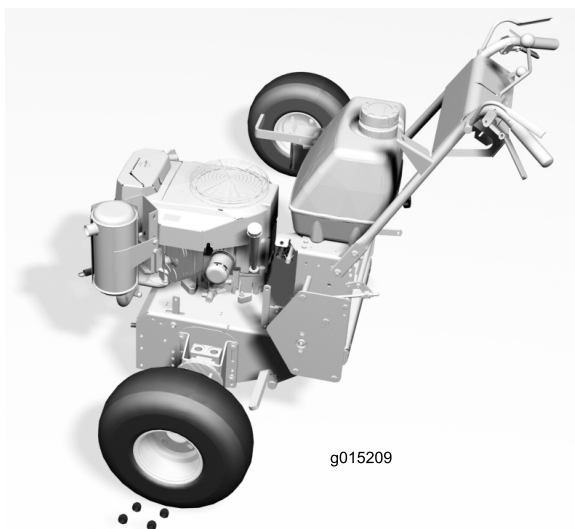
Montera klippdäck

Delar som behövs till detta steg:

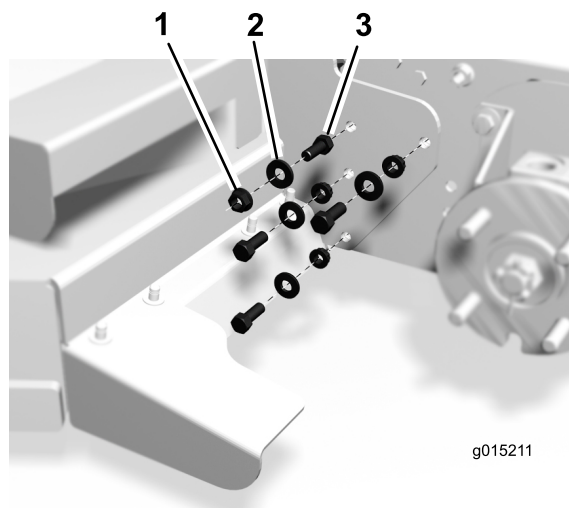
1	Mittre utkastarskydd
2	Vagnsbult (M10 x 25 mm)
4	Bricka (M8–17)
2	Låsmutter (M8)
8	Flänsmutter (3/8 tum)
1	Undersidesskydd
2	Bult (M8 x 25 mm)
1	Drivskiveskydd
8	Skruv (3/8 x 1 tum)
2	Kraftig bricka (M10)
2	Mutter (M10)
8	Böjd bricka
1	Dresskydd
2	Fjäderbricka (M10)

Tillvägagångssätt

1. Höj och stötta upp traktorenheten på lämpligt sätt.
2. Ta bort båda hjulen från traktorenheten (Figur 1).



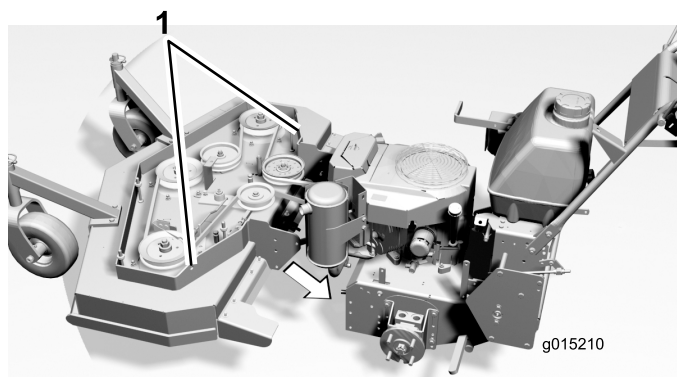
Figur 1



Figur 3

1. Flänsmutter (3/8 tum)
2. Böjd bricka
3. Bult (3/8 x 1 tum)

3. Ta bort däckskyddet och kraftuttagets inkopplingslänkaxel innan du lyfter och för det roterande klippdäcket i läge mot kraftenheten (Figur 2).



Figur 2

1. Lyftpunkter

4. Montera 8 bultar (3/8 x 1 tum), böjda brickor och flänsmuttrar och säkra det roterande klippdäcket mot kraftenheten. Observera bultarnas placering i Figur 3. Kontrollera att motordäcket är parallellt med klippdäcket (+/- 0,5 grader) innan du drar åt fästbultarna.

Obs: Figur 3 visar fästelementens utsida på klippenheten för att bättre illustrera vilken konfiguration som passar till vilket hål. Montera bultar och brickor tillsammans på samma sida av ramen.

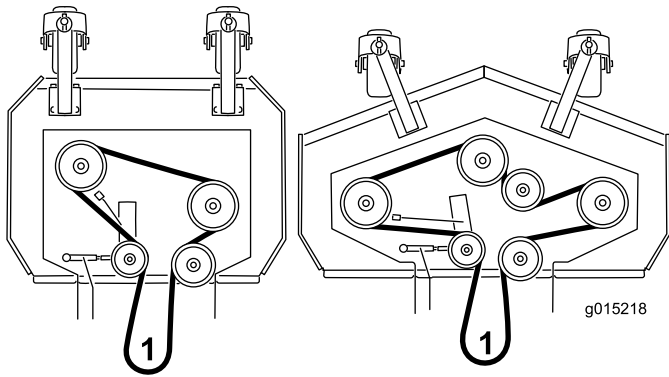
5. Dra åt bultarna med åtdragningsmoment 40–47 Nm.
6. Skruva in kraftuttagets inkopplingslänkaxel i kraftenhetens vinkelhävarmok och anslut därefter den andra änden till stödarmen och säkra den med hårnålssprinten (Figur 4).



Figur 4

7. Justera kraftuttagets inkoppling enligt anvisningar i avsnittet Justera kraftuttagets inkopplingslänkar i *bruksanvisningen* för traktorenheten.
8. Kontrollera inställningen för kraftuttagets säkerhetsbrytare enligt anvisningar i avsnittet Justera kraftuttagets säkerhetsbrytare i *bruksanvisningen* för traktorenheten.
9. Kontrollera däckdrivremmens dragning (Figur 5). Se avsnittet Justera klipparens remspänning i *bruksanvisningen* för anvisningar om hur du korrekt

justerar däckdrivremmen. Kontrollera att remmen är på rätt sida av remstyrningen under motorramen och justera remstyrningen.

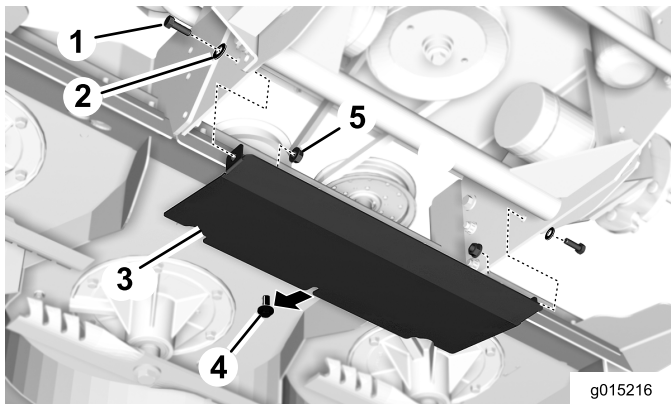


Figur 5
Kraftuttag inkopplat

1. Till motorns drivskiva

10. Kontrollera och justera knivbromsen, se avsnittet Justera knivbromsen i *bruksanvisningen*.

11. Montera det mittre utkastarskyddet mellan motorramen och klippdäcket.



Figur 6

- | | |
|-------------------------|--------------------------------------|
| 1. Bult (M8 x 25 mm) | 4. Centrumbult och bricka |
| 2. Bricka (M8-17) | 5. Bricka (M8-17) och låsmutter (M8) |
| 3. Mittre utkastarskydd | |

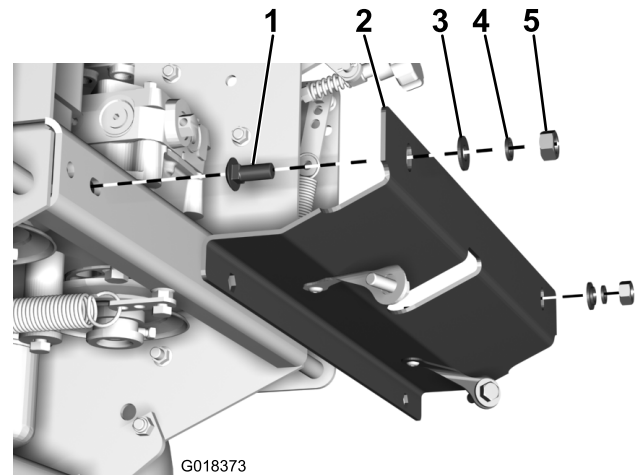
- A. Ta bort centrumbult, mutter och brickor från däckets centruminspanning (Figur 6).
- B. Montera skyddet på traktorenheten med 2 bultar (M8 x 25 mm), 4 brickor (M8-17) och 2 låsmuttrar (M8) i det nedre hålet på motorramen (Figur 6).
- C. Säkra skyddets framsida i däcket med centrumbulten, brickan och muttern du tog bort tidigare (Figur 6).

12. Se avsnittet Justera klipphöjden i *bruksanvisningen* och kontrollera/justera höjden för bakaxeln beroende på vilken klipp höjd du vill ha.

13. Montera drivhjulen på navet och säkra med drivhjulets hjulmuttrar. Dra åt muttrarna med åtdragningsmoment 122–129 Nm.

14. Sänk enheten till marken.

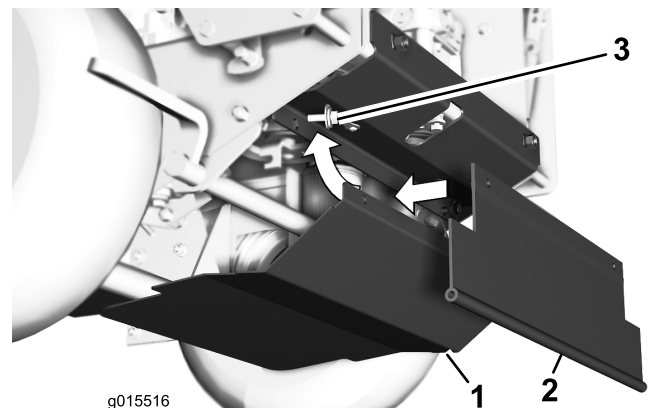
15. Montera drivskiveskyddet i bakkdelen av motorramen med 2 vagnsbultar (M10 x 25 mm), kraftiga brickor (M10), fjäderbrickor och muttrar (M10) (Figur 7). Kontrollera att skyddet är centrerat på motorramen.



Figur 7

- | | |
|----------------------------|-----------------|
| 1. Vagnsbult (M10 x 25 mm) | 4. Fjäderbricka |
| 2. Drivskiveskydd | 5. Mutter (M10) |
| 3. Kraftig bricka (M10) | |

16. Kontrollera om undersidesskyddet går att montera. Justera läget för drivskiveskyddet vid behov (Figur 8).



Figur 8

- | | |
|--------------------|-------------------|
| 1. Undersidesskydd | 3. Bult med snodd |
| 2. Dresskydd | |

17. Montera undersidesskyddet och dresskyddet på drivskiveskyddet och fäst dem med bultarna med snoddarna på drivskiveskyddet (Figur 8).

18. Justera svänghjulets läge och knivhöjden till korrekt klipphöjd enligt anvisningar i avsnittet Justera klipphöjden i *bruksanvisningen*. Montera däckskyddet och säkra det med de avlägsnade fästelementen.
19. Om hydraulpumpens överströmningsventil har öppnats för att kraftenheten skulle kunna förflyttas: stäng överströmningsventilen, men dra inte åt den för hårt. Kontrollera att alla fästelement är korrekt åtdragna och att alla vätskenivåer är korrekta. Starta motorn enligt anvisningar i avsnittet Stanna och starta i *bruksanvisningen* och kontrollera att alla reglage fungerar, se *bruksanvisningen*.

20. Samla ihop alla delar och all dokumentation (för leverans till kunden). Fyll i garantin och dokument för besiktning före leverans.

Obs: Du måste fylla i ett garantiregistreringskort för kraftenheten och ett för däcket.

2

Ställa in tomgången

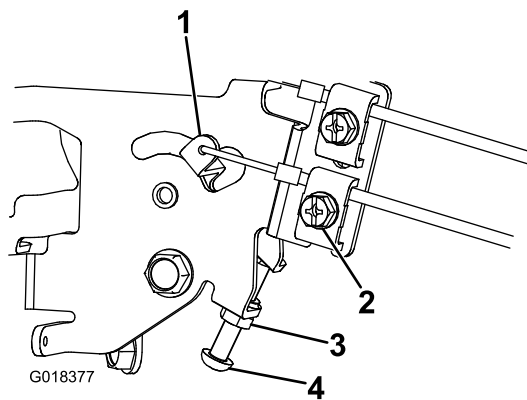
Inga delar krävs

Tillvägagångssätt

För att uppfylla kraven i EU:s bullerdirektiv måste återförsäljaren verifiera korrekt motorhastighet på 2 900 varv/min när kraftenheten är ansluten till modellerna 02710 och 02711 och 3 500 varv/min när kraftenheten är ansluten till modellen 02712.

2 900/3 500 varv/min är motorvarvtal utan belastning, justera med kraftuttaget i urkopplat läge (Off). Varvtalet får variera +0/-50 varv/min. Motorn ska vara varm vid justering (kör den 15 minuter innan du justerar varvtalet). Kontrollera motorvarvtalet en gång till efter att du har utfört justeringarna och dragit åt alla lossade delar.

1. 1. Lossa låsmuttern och skruva loss tomgångsskruven några varv. När du ställer in motorns varvtal på kraftenheter som är anslutna till modellerna 02710 och 02711 ersätter du tomgångsskruven med den skruv för hög tomgång (M5 x 50) som medföljer 02710 och 02711 (Figur 9).



Figur 9

- | | |
|----------------------|----------------------------------|
| 1. Hastighetsreglage | 3. Låsmutter |
| 2. Kabelskruv | 4. Tomgångsskriv för hög tomgång |

2. Flytta gasreglaget på förarens kontrollpanel för att uppnå önskat motorvarvtal.
3. Vrid tomgångsskruven för hög tomgång så att dess ände precis rör vid hastighetsreglaget och dra åt låsmuttern (Figur 9).
4. Kontrollera det höga tomgångsvarvtalet igen. Repetera proceduren vid behov.
5. Lossa kabelskruven och justera kabellängden så att gasreglaget på förarens kontrollpanel är inställd på full gas när hastighetsreglaget rör vid den tidigare inställda tomgångsskruven för hög tomgång.
6. Dra åt kabelskruven.