

Kit per taglio a strisce per tosaerba da 107 cm e 127 cm

N° del modello 120-7905

Istruzioni di installazione

Installazione

Parti sciolte

Verificate che sia stata spedita tutta la componentistica, facendo riferimento alla seguente tabella.

Procedura	Descrizione	Qté	Uso
2	Staffe	5	Montate il kit per taglio a strisce.
	Cappucci di gomma	5	
	Piastrina per vite autofilettante	5	
	Parasabbia	1	
	Bulloni (1/4 x 3/4 poll.)	10	
	Dadi di bloccaggio (1/4 pollice)	5	
	Rondella	5	
	Piastra stabilizzatrice	1	

1

Rimozione del piatto di taglio

Non occorrono parti

Procedura

1. Parcheggiate la macchina su terreno pianeggiante e disinnestate il comando delle lame.
2. Spostate in fuori le leve di controllo del movimento in posizione di stazionamento, spegnete il motore, togliete la chiave di accensione, e prima di lasciare la postazione di guida attendete che le parti in movimento si siano fermate.
3. Rimuovete il piatto di taglio dalla macchina. Fate riferimento alla sezione Rimozione del piatto di taglio del *Manuale dell'operatore* o alla relativa sezione del *Manuale di manutenzione*.

⚠ AVVERTENZA

La molla viene montata sotto tensione, e può causare gravi ferite.

Prestate la massima attenzione nel rimuovere la cinghia del tosaerba e il piatto di taglio.

4. Togliete il piatto di taglio da sotto la macchina.
5. Togliete la molla del piatto dal braccio di rinvio.

Importante: Prendete nota dell'orientamento della molla del piatto. Deve essere montata con l'estremità del gancio orientata nel medesimo modo.

2

Montaggio del kit per taglio a strisce

Parti necessarie per questa operazione:

5	Staffe
5	Cappucci di gomma
5	Piastrina per vite autofilettante
1	Parasabbia
10	Bulloni (1/4 x 3/4 poll.)
5	Dadi di bloccaggio (1/4 pollice)
5	Rondella
1	Piastra stabilizzatrice

Montaggio del kit per taglio a strisce su piatti da 107 cm

1. Assemblate tre staffe come illustrato in (Figura 1), mediante tre cappucci di gomma, tre piastrine per vite autofilettante e tre staffe.

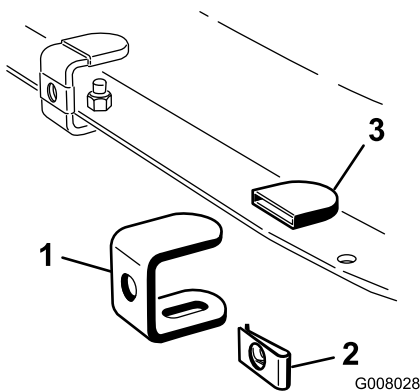


Figura 1

1. Staffa
2. Piastrina per vite autofilettante
3. Cappuccio di gomma

2. Pulite il bordo posteriore del piatto di taglio
3. Montate la staffa nei fori illustrati in (Figura 2) mediante i tre bulloni (1/4 x 3/4 poll.) e tre dadi di bloccaggio (1/4 pollice). Tenete stretto il cappuccio di gomma della staffa contro la parte posteriore del piatto e serrate. Utilizzate i fori esterni su una delle estremità della parte posteriore del piatto.

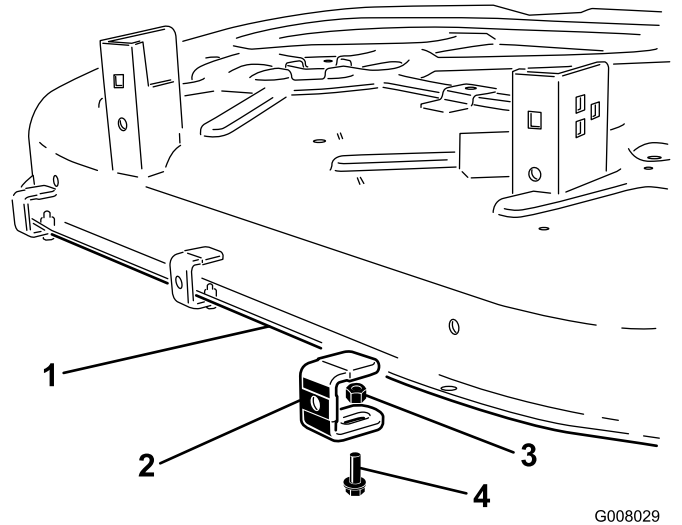


Figura 2

1. Piatto di taglio
2. Staffa
3. Dado di bloccaggio (1/4 pollice)
4. Bullone (1/4 x 3/4 poll.)

4. Tagliate il parasabbia all'altezza della tacca, come illustrato più sotto, con un attrezzo adatto, quale una cesoia o un taglierino. Abbiate cautela quando tagliate il materiale duro (Figura 3).

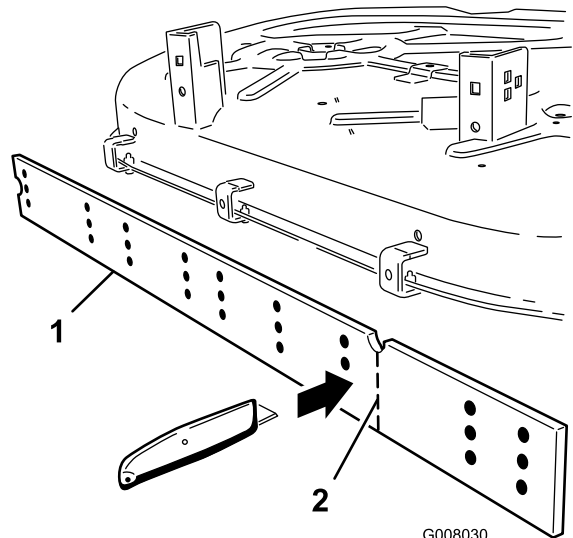


Figura 3

1. Parasabbia
2. Tacca, tagliate qui

5. Montate la piastra stabilizzatrice sul parasabbia nel punto illustrato in Figura 4 mediante 2 bulloni (1/4 x 3/4 poll.), due rondelle e due dadi di bloccaggio (1/4 pollice).

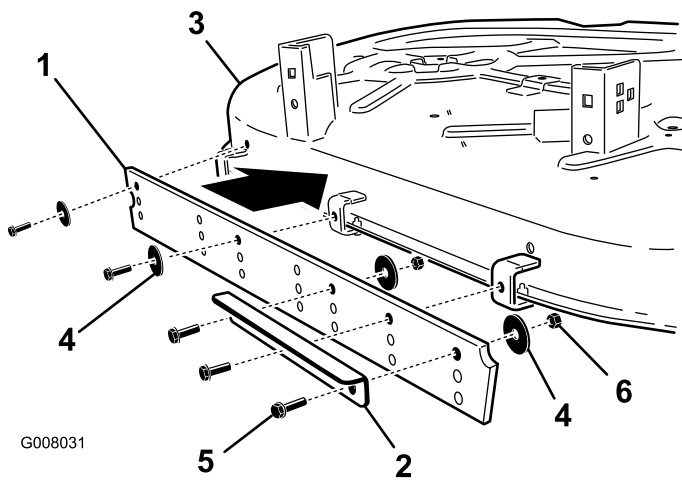


Figura 4

- | | |
|--|-------------------------------------|
| 1. Parasabbia, taglio per piatto da 107 cm | 4. Rondella |
| 2. Piastra stabilizzatrice | 5. Bullone (1/4 x 3/4 poll.) |
| 3. Piatto di taglio | 6. Dado di bloccaggio (1/4 pollice) |

6. Montate il gruppo parasabbia sulle staffe.

Nota: La lettura delle informazioni contenute in *Funzionamento* vi può aiutare nella scelta della serie di fori — e di conseguenza dell'altezza del parasabbia — nei quali montare il gruppo parasabbia.

Utilizzate tre bulloni (1/4 x 3/4 poll.) e due rondelle per fissare il parasabbia al piatto.

Montaggio del kit per taglio a strisce su piatti da 127 cm

1. Assemblate cinque staffe come illustrato in (Figura 5) mediante cinque set di cappucci di gomma, piastrine per viti autofilettanti e staffe.

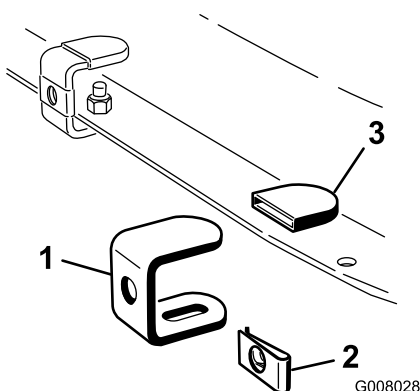


Figura 5

- | | |
|--------------------------------------|-----------------------|
| 1. Staffa | 3. Cappuccio di gomma |
| 2. Piastrina per vite autofilettante | |

2. Pulite il bordo posteriore del piatto di taglio

3. Montate le staffe assemblate nei fori illustrati in (Figura 6) mediante i cinque bulloni (1/4 x 3/4 poll.) e cinque dadi di bloccaggio (1/4 pollice). Tenete stretto il cappuccio di gomma della staffa contro la parte posteriore del piatto e serrate. Per la staffa mediana utilizzate il foro di sinistra.

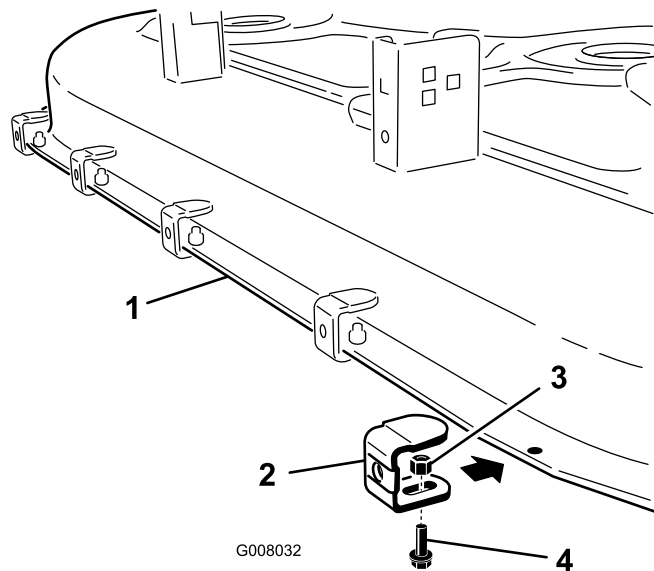


Figura 6

- | | |
|---------------------|-------------------------------------|
| 1. Piatto di taglio | 3. Bullone (1/4 x 3/4 poll.) |
| 2. Staffa | 4. Dado di bloccaggio (1/4 pollice) |

4. Montate il parasabbia sulle staffe (Figura 7).

Nota: La lettura delle informazioni contenute in *Funzionamento* vi può aiutare nella scelta della serie di fori — e di conseguenza dell'altezza del parasabbia — nei quali montare il gruppo parasabbia.

Utilizzate cinque bulloni (1/4 x 3/4 poll.) e cinque rondelle per fissare il parasabbia al piatto.

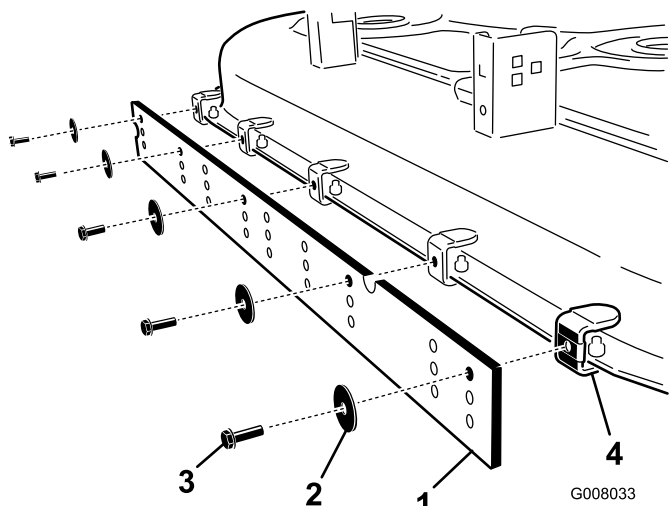


Figura 7

1. Parasabbia
2. Rondella
3. Bullone (1/4 x 3/4 poll.)

3

Montaggio del piatto di taglio

Non occorrono parti

Procedura

Nota: Se la cinghia emette un sibilo mentre gira, le lame scivolano quando tosaerba, i bordi sono usurati per sfregamento o notate dei segni di bruciato o incrinature, è segno che la cinghia del tosaerba è consumata. Sostituite la cinghia del tosaerba se notate uno qualsiasi dei segni sopra riportati.

1. Infilate il tosaerba sotto la macchina.
2. Montate la cinghia del tosaerba, qualora sia stata rimossa. Fate riferimento alla sezione Sostituzione della cinghia del tosaerba del *Manuale dell'operatore*.
3. Montate il piatto di taglio sulla macchina. Fate riferimento alla sezione Montaggio del piatto di taglio del *Manuale dell'operatore* o alla relativa sezione del *Manuale di manutenzione*.

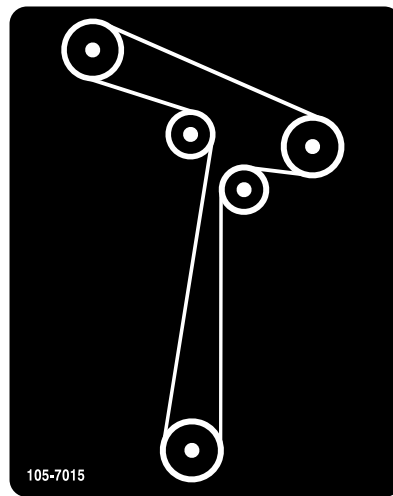


Figura 8

Percorso della cinghia, Piatto da 107 cm

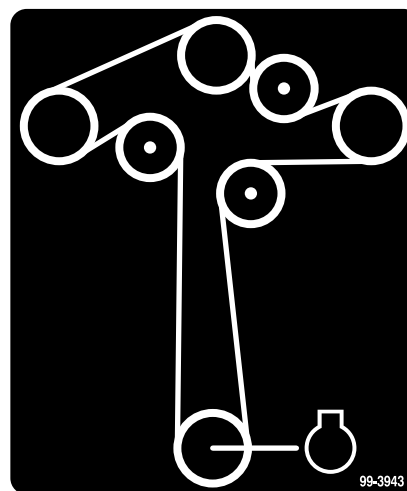


Figura 9

Percorso della cinghia, piatto da 127 cm

Funzionamento

Regolazione dell'altezza

Importante: Se premuta eccessivamente verso il basso, la barra per taglio a strisce può danneggiare il prato e il kit per taglio a strisce.

Importante: Durante le pause di utilizzo sollevate il piatto di taglio con il kit per taglio a strisce montato nella posizione di trasporto per non danneggiare il parasabbia.

Importante: Evitate ostacoli che possano danneggiare il kit. Sollevate temporaneamente il piatto nella posizione di trasporto per muovervi in curva o in retromarcia.

Per ottenere risultati ottimali con il normale taglio a strisce posizionate il bordo inferiore del parasabbia a 13–6 mm al di sotto della base del piatto di taglio.

Regolando la posizione del parasabbia è possibile modificare la regolazione in altezza della barra per taglio a strisce. Per sollevare o abbassare il parasabbia sono disponibili tre serie di fori. È inoltre possibile abbassare o alzare il piatto di taglio per regolare l'altezza del parasabbia; ciò influirà tuttavia anche sull'altezza di taglio.

Per non danneggiare elementi decorativi del giardino e la barra per taglio a strisce, evitate di eseguire precise operazioni di decespugliamento con il kit per taglio a strisce montato. Sostituite il parasabbia una volta all'anno o con maggiore frequenza a seconda dell'usura.

Suggerimenti

L'effetto ottenuto con il taglio a strisce dipende dal tipo e dalle condizioni dell'erba

- Un tipo di erba morbida in cui le tracce dei pneumatici risultano maggiormente evidenti è di norma perfetto per il taglio a strisce.
- Un tipo di erba più rigida in cui le tracce dei pneumatici restano meno visibili fornisce risultati mediocri con il taglio a strisce.
- I tipi di erba per stagione fredda delle aree settentrionali in genere sono ideali per il taglio a strisce.
- I tipi di erba per stagione calda delle aree meridionali forniscono solitamente un effetto a strisce meno pronunciato.

- I tipi di erba della zona di transizione nella stretta fascia intermedia possono creare un ottimo effetto a strisce in alcune zone e in alcuni periodi della stagione di crescita e risultati mediocri in altre zone e in altri periodi.
- Alcuni tipi di erba assicurano un contrasto migliore nel taglio a strisce se l'erba viene tosata corta. Altri tipi di erba o un diverso tenore di umidità dell'erba possono determinare un contrasto migliore se l'erba viene tagliata con altezze di taglio superiori. Eseguite delle prove per verificare la modalità che meglio si adatta alla vostra situazione.

La visibilità dell'effetto a strisce varia in base alla posizione del sole

Il modo in cui la luce si riflette sull'erba modifica l'effetto a strisce.

- Schemi di taglio con orientamento est-ovest creano un contrasto maggiore rispetto a quelli con orientamento nord-sud.
- Il contrasto dello schema a strisce è meno visibile nelle ore centrali della giornata e più visibile di mattina e nel pomeriggio.

La visibilità dell'effetto a strisce varia in base alla vostra posizione

L'erba piegata nella vostra direzione apparirà più scura, mentre l'erba piegata in direzione opposta apparirà più chiara.

- Gli schemi di taglio che corrono lungo una strada appariranno con maggiore contrasto se osservati mentre ci si avvicina o ci si allontana dalla proprietà. Il contrasto del taglio a strisce sarà meno evidente se osservato trasversalmente rispetto alla direzione di taglio.
- Se il terreno dispone di un punto focale o un punto di osservazione, può essere vantaggioso adottare uno schema di taglio orientato in direzione del punto di osservazione.

Le condizioni del manto erboso influenzano la visibilità dell'effetto a strisce

- Ampie aree pianeggianti offrono di norma un migliore contrasto nel taglio a strisce rispetto a terreni in pendenza o aree con numerosi punti di decespugliamento e rifinitura.

- La tosatura del prato eseguita con la rugiada del mattino può fornire un ottimo contrasto con il taglio a strisce.
- La tosatura con doppio taglio, eseguendo la seconda passata con un'altezza di taglio inferiore di 13 mm, può produrre un ottimo contrasto nell'effetto creato dalle strisce.

La modalità di taglio può influire sul contrasto delle strisce

- La dispersione laterale dello sfalcio può nascondere le strisce diminuendo l'effetto di contrasto.
- L'operazione di raccolta può evidenziare le pesanti impronte lasciate dalle ruote riducendo quindi l'effetto creato dal taglio a strisce.
- Il mulching assicura spesso un eccellente contrasto valorizzando l'effetto del taglio a strisce.

Il paesaggio può favorire od ostacolare il taglio a strisce

- Sul risultato finale influiscono anche le dimensioni dell'area di taglio. Per superfici estese si ottengono risultati migliori se si utilizza un tosaerba di grandi dimensioni. Al contrario, aree piccole potrebbero non dare risultati soddisfacenti se tostate con un tosaerba di grandi dimensioni.
- Su aree estese con alcuni alberi o altri ostacoli si possono ottenere risultati migliori facendo in modo che lo schema di taglio sembri passare attraverso l'ostacolo. Il taglio può ad esempio arrestarsi a ridosso di un piccolo stagno per poi proseguire sul lato opposto. Un diverso schema di taglio trasversale sul lato opposto dello stagno potrebbe non essere visibile.
- Su alcune aree l'effetto può essere valorizzato mediante uno schema di taglio a strisce che preveda la realizzazione di lunghe linee rette allineate ad un lato del terreno. Per altre aree la soluzione ideale può essere rappresentata da un taglio a rombi, senza alcuna linea retta allineata al lato del terreno. Su terreni con pendenze ondulate o stagni è possibile ottenere un effetto migliore mediante uno schema di taglio a strisce realizzato con morbide curve. Una caratteristica particolare quale un piccolo stagno può essere messa in risalto da uno schema di taglio radiale o ad anello.

Alcuni manti erbosi devono essere addestrati per mostrare un evidente contrasto nell'effetto a strisce

- Su un terreno di recente sistemazione, è bene seguire, durante le prime due settimane, esattamente lo stesso schema e la stessa direzione di taglio calcando le stesse tracce delle ruote. In tal modo inizierete ad "addestrare" l'erba a piegarsi nella direzione da voi desiderata.
- La terza settimana utilizzate uno schema di taglio a strisce trasversali.
- Durante la quarta e la quinta settimana proseguite ripetendo lo schema originale. Una volta impostato lo spessore delle strisce potete alternare lo schema ogni settimana per realizzare un disegno a scacchiera o un effetto plaid.
- Non tostate il prato ripetendo ogni settimana lo stesso identico schema di taglio. In questo caso l'erba lungo le tracce lasciate dalle ruote verrebbe compattata producendo solchi o avvallamenti.

Esecuzione di curve durante l'utilizzo del kit per taglio a strisce

- Sollevare il piatto per curvare. L'effetto a strisce di norma non viene valorizzato da curve sul fondo.
- Sollevando il piatto eviterete di confondere lo schema di taglio alle estremità.

Guida della macchina in diverse aree di taglio

- Sollevare il piatto e guidare la macchina lungo un sentiero precedentemente tagliato per trasportarla da un'area ad un'altra porzione del terreno.
- L'effetto ottenuto con un taglio a strisce perfettamente eseguito può essere guastato se il terreno viene calpestato per spostare la macchina.

Seguite tutte le comuni norme generali per la tosatura dei prati

- Solitamente è buona norma eseguire prima la tosatura del perimetro per stabilire un confine.
- Durante lo scarico laterale lo sfalcio deve essere diretto lontano da sentieri, vialetti, aiuole, costruzioni e veicoli. Se il sistema di scarico getta lo sfalcio a lunga distanza, eseguite ulteriori passate per non dover svolgere indesiderate operazioni di pulizia dello sfalcio.
- Evitate un eccessivo decespugliamento. Guidando avanti e indietro ed eseguendo frequenti manovre in avanti e in retromarcia attorno ad un ostacolo

l'erba viene eccessivamente compattata a discapito dell'effetto professionale ottenuto con un lavoro ben riuscito.

- Osservate tutte le norme di sicurezza per la tosatura dei prati descritte nel *Manuale dell'operatore*. Non lasciate che lo schema di taglio a strisce vi conduca con il tosaerba in situazioni di pericolo.

