

Stribesæt

til 107 cm og 127 cm (42 og 50 tommer) plæneklippere

Modelnr. 120-7905

Monteringsvejledning

Montering

Løsdele

Brug skemaet herunder til at kontrollere, at alle dele er blevet leveret.

Fremgangsmåde	Beskrivelse	Antal	Anvendelse
2	Beslag	5	Monter sribesættet.
	Gummihætter	5	
	Hastighedsmøtrik	5	
	Visker	1	
	Bolte (1/4 x 3/4 tommer)	10	
	Låsemøtrik (1/4 tomme)	5	
	Spændeskive	5	
	Stabilisatorplade	1	



Afmontering af plæneklipperskjoldet

Kræver ingen dele

Fremgangsmåde

1. Parker maskinen på en plan flade, og udkobl kontakten til regulering af skæreknive.
2. Flyt bevægelsehåndtagene udad til parkeringspositionen, stop motoren, fjern nøglen, og vent, til alle bevægelige dele er standset, før du forlader betjeningspositionen.
3. Fjern plæneklipperskjoldet fra maskinen. Se afsnittet Afmontering af plæneklipperskjoldet i *betjeningsvejledningen* eller det passende afsnit i *servicevejledningen*.

⚠ ADVARSEL

Fjederen er spændt, når den er monteret, og kan forårsage personskade.

Vær forsigtig, når du fjerner plæneklipperremmen og -skjoldet.

4. Skyd plæneklipperskjoldet ud fra undersiden af maskinen.
5. Tag skjoldfjederen af styrearmen.

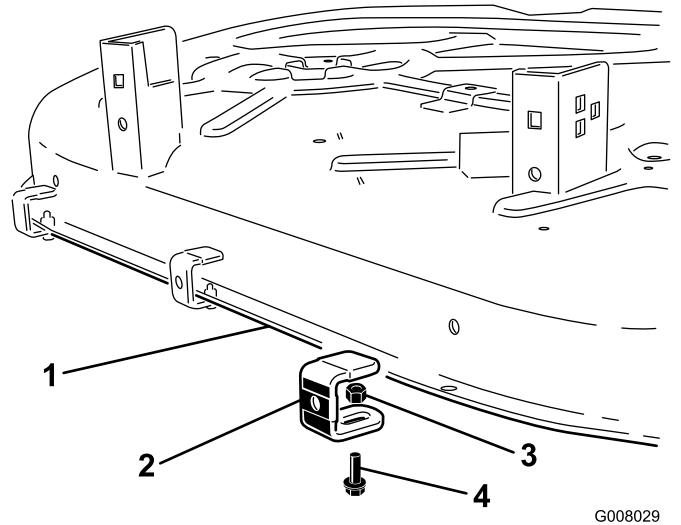
Vigtigt: Læg mærke til skjoldfjederens placering. Den skal monteres i den samme retning som krogenden.

2

Montering af sribesættet

Dele, der skal bruges til dette trin:

5	Beslag
5	Gummihætter
5	Hastighedsmøtrik
1	Visker
10	Bolte (1/4 x 3/4 tommer)
5	Låsemøtrik (1/4 tomme)
5	Spændeskive
1	Stabilisatorplade

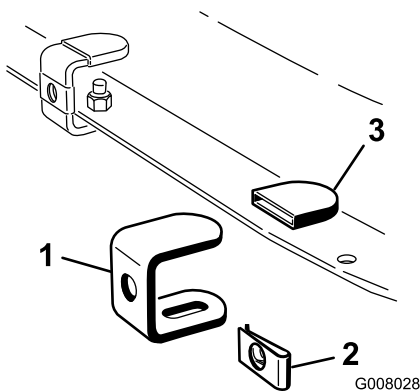


Figur 2

1. Skjold
2. Beslag
3. Låsemøtrik (1/4 tomme)
4. Bolt (1/4 x 3/4 tomme)

Montering af sribesættet på 107 cm (42 tommer) skjolde

1. Saml tre beslag som vist i (Figur 1) ved at bruge tre gummihætter, tre hastighedsmøtrikker og tre beslag.

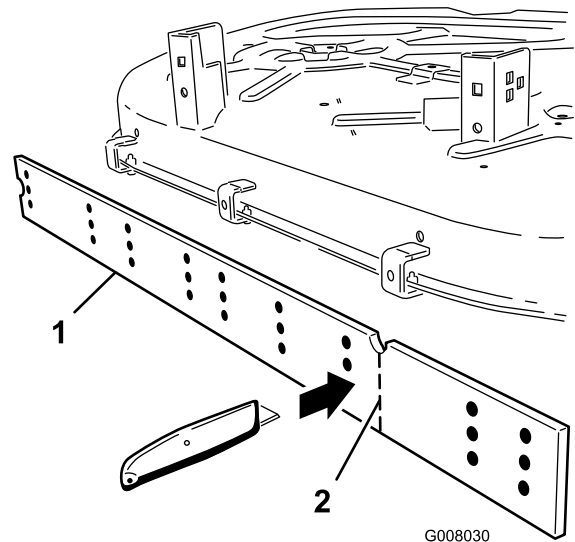


Figur 1

1. Beslag
2. Hastighedsmøtrik
3. Gummihætte

2. Rengør bagkanten af plæneklipperskjoldet
3. Monter beslagene i hullerne som vist i (Figur 2) ved at bruge tre bolte (1/4 x 3/4 tommer) og tre låsemøtrikker (1/4 tomme). Hold beslagets gummihætte stramt mod skjoldets bagside og fastspænd. Brug de udvendige huller på hver ende af skjoldens bagside.

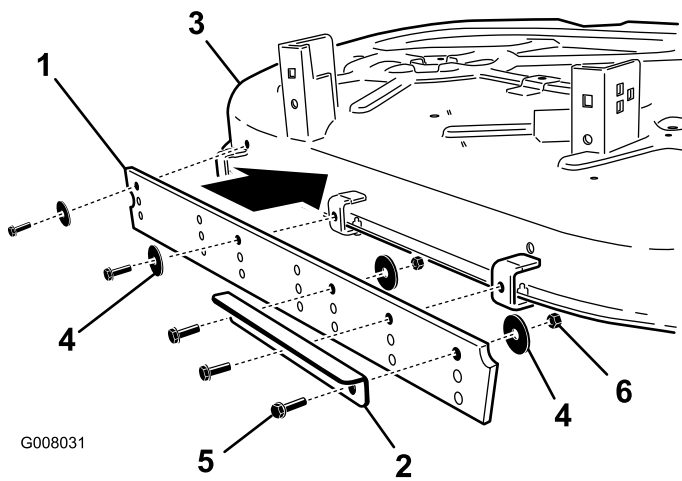
4. Klip viskeren ved hakket som vist nedenfor med et passende værktøj som f.eks. en pladesaks eller foldeblad. Vær forsigtig, når du klipper gennem materialet (Figur 3).



Figur 3

1. Visker
2. Hak, klip her

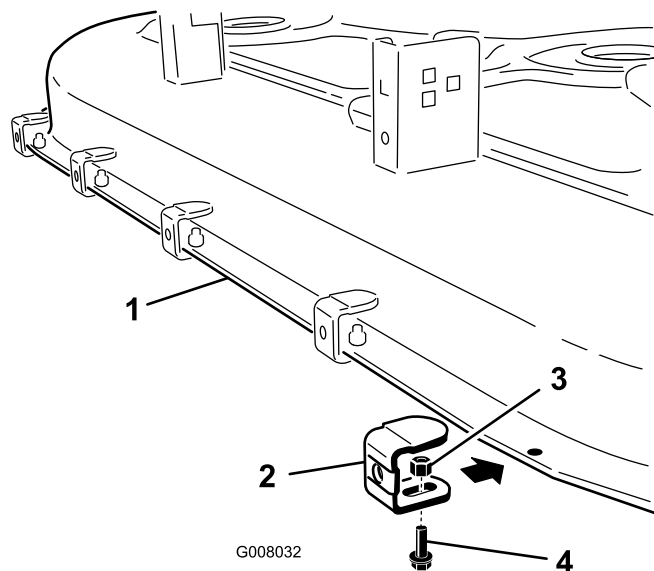
5. Monter stabilisatorpladen på viskeren på punktet vist i Figur 4 ved brug af 2 bolte (1/4 x 3/4 tommer), to spændeskiver og to låsemøtrikker (1/4 tomme).



Figur 4

- | | |
|---|---------------------------|
| 1. Visker, klip for 107 cm (42 tommer) skjold | 4. Spændeskive |
| 2. Stabilisatorplade | 5. Bolt (1/4 x 3/4 tomme) |
| 3. Skjold | 6. Låsemøtrik (1/4 tomme) |

beslagets gummi-hætte stramt mod skjoldets bagside og fastspænd. Brug det venstre hul til det midterste beslag.



Figur 6

- | | |
|-----------|---------------------------|
| 1. Skjold | 3. Bolt (1/4 x 3/4 tomme) |
| 2. Beslag | 4. Låsemøtrik (1/4 tomme) |

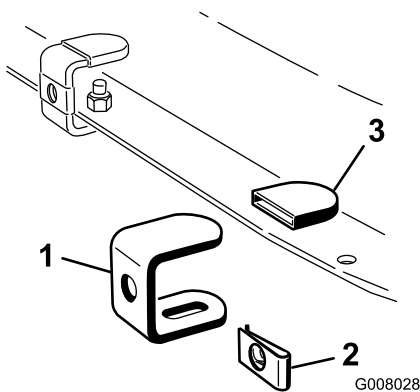
6. Monter viskeranordningen på beslagene.

Bemærk: Oplysningerne i *Betjening* kan hjælpe til at vælge, hvilket sæt huller og viskerhøjde, viskeranordningen skal monteres i.

Brug tre bolte (1/4 x 3/4 inch) og to spændeskriver til at fastgøre viskeren til skjoldet.

Montering af sribesættet på 127 cm (50 tommer) skjolde

1. Saml fem beslag som vist i (Figur 5) ved at bruge fem set gummi-hætte, hastighedsmøtrikker og beslag.



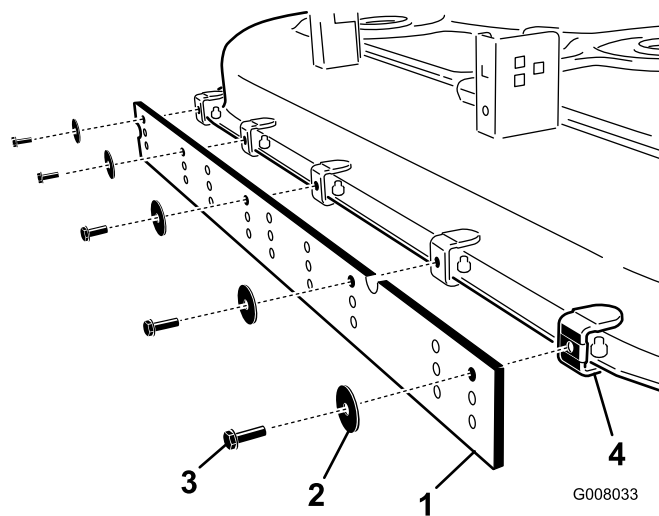
Figur 5

- | | |
|---------------------|----------------|
| 1. Beslag | 3. Gummi-hætte |
| 2. Hastighedsmøtrik | |

4. Monter viskeren på beslagene (Figur 7).

Bemærk: Oplysningerne i *Betjening* kan hjælpe til at vælge, hvilket sæt huller og viskerhøjde, viskeranordningen skal monteres i.

Brug fem bolte (1/4 x 3/4 tomme) og fem spændeskriver til at fastgøre viskeren til skjoldet.



Figur 7

- | | |
|----------------|---------------------------|
| 1. Visker | 3. Bolt (1/4 x 3/4 tomme) |
| 2. Spændeskive | |

2. Rengør bagkanten af plæneklipperskjoldet
3. Monter de samlede beslag i hullerne som vist i (Figur 6) ved at bruge fem møtrikker (1/4 x 3/4 tomme) og fem låsemøtrikker (1/4 tomme). Hold

3

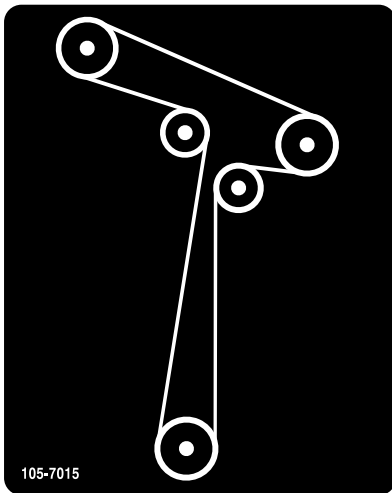
Montering af plæneklipper-skjoldet

Kræver ingen dele

Fremgangsmåde

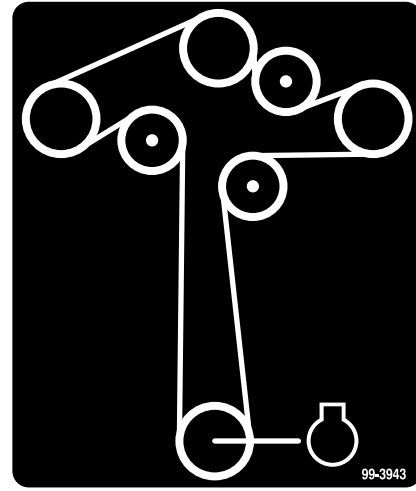
Bemærk: Hvinende lyde når remmen kører rundt, knive der glider, når der klippes græs, flossede remkanter, brændemærker og revner er tegn på, at en plæneklipperrem er slidt. Udskift remmen, hvis nogen af disse forhold opstår.

1. Skyd plæneklipperen ind under maskinen.
2. Monter remmen, hvis den er blevet afmonteret. Se afsnittet Udskiftning af plæneklipperremmen i *betjeningsvejledningen*.
3. Monter plæneklipperskjoldet på maskinen. Se afsnittet Montering af plæneklipperskjoldet i *betjeningsvejledningen* eller det relevante afsnit i *servicevejledningen*.



Figur 8

Remføring, 107 cm (42 tommer) skjold



Figur 9

Remføring, 127 cm (50 tommer) skjold

Betjening

Justering af højden

Vigtigt: For stort nedadgående tryk med sribestangen kan beskadige plænen og sribesættet.

Vigtigt: Hæv plæneklipperskjoldet med det monterede sribesæt til transportpositionen, når det ikke bruges, for at undgå at beskadige viskeren.

Vigtigt: Undgå forhindringer, der kan beskadige sættet. Løft skjoldet midlertidigt til transportpositionen, når du drejer eller kører baglæns.

De bedste resultater fra normal sribedannelse opnås, når viskerens bundkant er indstillet til 13–6 mm under bunden på skjoldet.

Højdejusteringer for sribestangen kan foretages med placeringen af viskeren. Der er sæt tre af huller til at hæve eller sænke viskeren. Plæneklipperskjoldet kan også sænkes eller hæves for at justere viskerens højde. Dette vil dog påvirke klippehøjden.

Undgå tæt trimning med sribesættet monteret for at formindske beskadigelse af landskaber og sribestangen. Udskift viskeren årligt eller oftere, hvis det er nødvendigt.

Tip vedrørende betjening

Effektiv sribedannelse påvirkes af græssets tilstand og sort.

- Blødt græs, hvor hjulspor er meget tydelige, er normalt godt til sribedannelse.
- Stift græs, hvor hjulspor er mindre synlige, giver normalt dårlig sribedannelse.
- Græssorter til kolde årstider, der findes i nordlige områder, er normalt gode til sribedannelse.
- Græssorter til varme årstider, der findes i sydlige områder, giver normalt mindre udpræget sribedannelse.
- Græssorter til overgangsområder, der findes på smalle bælteområder, kan give god sribedannelse i nogle områder og på nogle tidspunkter af vækstsæsonen, mens de kan give dårlig sribedannelse i andre områder eller på andre tidspunkter af sæsonen.
- Nogle græssorter danner bedre kontraststriber, hvis der klippes kort græs. Andre græssorter eller

fugtindhold i græsset kan danne bedre kontrast, når græsset klippes med en lang klippehøjde. Eksperimenter med, hvad der virker bedst i din situation.

Sribedannelsens synlighed påvirkes af solens position

Sådan reflekteres lyset på græsset.

- Klippemønstre, som generelt løber øst-vest, vil have en større kontrast end mønstre, der løber nord-syd.
- Stribemønsterets kontrast er mindre synligt ved middagstid og er mere synligt om morgenen og om aftenen.

Sribedannelsens synlighed påvirkes af din placering

Græs, som bøjer mod dig, virker mørkere, og græs, som bøjer væk fra dig, virker lysere.

- Klippemønstre, som generelt løber langs en vej, har en større kontrast, når du ser dem, mens du nærmer dig eller forlader grunden. Sribedannelsens kontrast er mindre synlig, når du ser på tværs af klipperetningen.
- Hvis grunden har et fokuspunkt eller udsigtsposition, kan det være fordelagtigt at klippe i et mønster, der generelt går til og fra observeringspunktet.

Plænen tilstand påvirker sribedannelsens synlighed

- Store, flade områder giver normalt bedre sribekontrast end skråninger eller områder med meget trimning og mange kanter.
- Klipping i morgendug kan give en god sribekontrast.
- Dobbeltklipping og klipping ved endnu en runde ved en klippningshøjde, der er 13 mm mindre, kan give en god sribekontrast.

Klippetilstanden kan påvirke sribekontrasten

- Sidespredning af afklippet græs kan skjule sribedannelse og reducere kontrasteffekten.
- Opsamling kan vise tunge hjulspor og reducere effekten af sribedannelsen.
- Kværning vil ofte vise fremragende kontrast og forbedre effekten af sribedannelsen.

Landskabet kan fremme eller forhindre sribedannelse

- Klipningsområdets størrelse påvirker det endelige resultat. Store områder tager sig bedre ud, når de klippes med en stor plæneklipper. Små områder tager sig muligvis ikke rigtigt ud, når de klippes med en stor plæneklipper.
- Store områder med spredte træer eller andre forhindringer tager sig oftest bedst ud, når klippemønsteret ser ud til at gå gennem forhindringen. Et mønster tager sig f.eks. bedst ud, når det matcher og fortsætter på den fjerne side af en lille dam. Et andet krydsklipet mønster på den fjerne side af en dam er muligvis ikke synligt.
- Nogle områder tager sig bedst ud med langt, lige klippemønster med sribedannelse, der er rettet ind efter en grundens kant. Nogle områder tager sig bedst ud med et diamantformet mønster, hvor lige linjer ikke er rettet ind efter grundens kant. Grunde med bakker eller damme tager sig bedst ud med et mønster, der danner striber med flydende kurver. Et karakteristisk træk som en lille dam kan fremhæves og forbedres ved et radiale mønster eller et ringmønster.

Nogle plæner skal trænes til at vise en karakteristisk sribekontrast

- På nye grunde skal du muligvis i løbet af den første og anden uge følge præcis det samme mønster og retning i de samme hjulspor. Dette vil begynde at træne græsset til at bøje i den ønskede retning.
- I tredje uge kan du bruge et tværgående sribemønster.
- I fjerde og femte uge skal du gentage det oprindelige mønster. Når det første tværgående mønster med sribedannelse er skabt, kan du ændre mønsteret hver uge for at skabe et skakbræt eller et klippemønster med et ternet mønster.
- Klip ikke i præcis det samme mønster hver uge. Dette vil medføre kompaktering i hjulsporene og kan danne huller eller nedsænkninger langs hjulsporene.

Sådan drejer du, mens sribesættet er i brug

- Hæv skjoldet, når du drejer. Sribedannelse forbedres generelt ikke ved endedrejninger.
- Hævning af skjoldet formindsker forvirring af mønsteret ved enden af mønsteret.

Kørsel af maskinen til forskellige klippeområder

- Hæv skjoldet, og kørsel langs en tidligere klippet sti for at transportere maskinen fra et område af grunden til et andet område.
- Et pænt sribemønster kan ødelægges ved at køre på tværs af mønsteret.

Følg alle almindelige gængse retningslinjer for klipning

- Det er normalt bedst først at klippe udkanten for at skabe en grænse.
- Ved sideudblæsning skal det afklippede græs rettes væk fra fortove, veje, blomsterbede, bygninger og køretøjer. Hvis udblæsningen kaster det afklippede græs langt væk, skal du klippe yderligere runder for at undgå uønsket oprydning af afklippet græs.
- Undgå overdrevet trimning. Når du kører frem og tilbage, medfører gentagne fremadrettede og tilbagerettede manøvrer omkring en forhindring sammentrykning af græsset, hvilket ødelægger den professionelle fremtræden af en pæn klipning.
- Følg alle retningsregler for sikker klipning som beskrevet i *betjeningsvejledningen*. Lad ikke sribemønsteret forårsage, at du klipper i farlige situationer.

Bemærkninger:

