



Klippeenhetshengerset

2011 og tidligere TITAN-plentraktor med svingradius på null

Modellnr. 121-5747

Form No. 3373-100 Rev A

Installasjonsveiledning

Løse deler

Bruk diagrammet nedenfor som en sjekkliste for å kontrollere at alle delene er sendt.

| Prosedyre | Beskrivelse | Ant. | Bruk |
|-----------|------------------|------|----------------------------------|
| 1 | Flensføring | 2 | Monter de bakre flensføringene. |
| | Metallkilestykke | 2 | |
| 2 | Flensføring | 2 | Monter de fremre flensføringene. |
| | Metallkilestykke | 2 | |

1

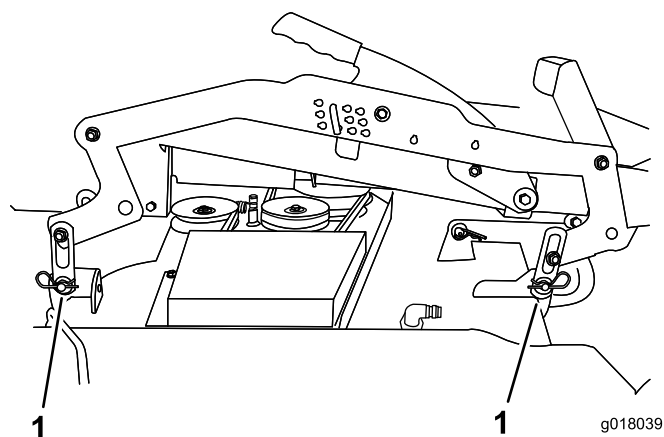
Montere de bakre flensføringene

Deler som er nødvendige for dette trinnet:

| | |
|---|------------------|
| 2 | Flensføring |
| 2 | Metallkilestykke |

Prosedyre

1. Sett to blokker (2 x 4) under hver side av klipperenheten, og senk enheten ned på brettene.
2. Fjern de fire hårnålssplintpinnene og skivene fra klippeenhetshengerens løftkoblinger, og fjern koblingene fra klipperenheten (Figur 1).



Figur 1

1. Hårnålssplintpinner, skiver og løftkoblinger for klippeenhet

3. Fjern de to mutrene og boltene ved hver flensføring (Figur 2).
4. Snu begge flensføringene, slik at de åpne endene vender nedover.
5. Trekk ned den nedre dreiestangen.
6. Fjern begge de eksisterende flensføringene.
7. Monter en ny flensføring på høyre side mellom stoppen og stangenden.
8. Roter flensføringen slik at den åpne enden vender oppover.
9. Skyv enheten inn i rammen.
10. Monter et metallkilestykke på flensføringen, og monter de gjeldende mutrene og boltene løst.
11. Monter en ny flensføring på rammen på venstre side, slik at flensføringens åpne ende vender nedover.
12. Monter dreiestangen i flensføringens åpne ende.
13. Roter flensføringen slik at den åpningen vender oppover.



14. Monter et metallkilestykke på flensfôringen, og monter de gjeldende mutrene og boltene.
15. Stram til alle festene.

2

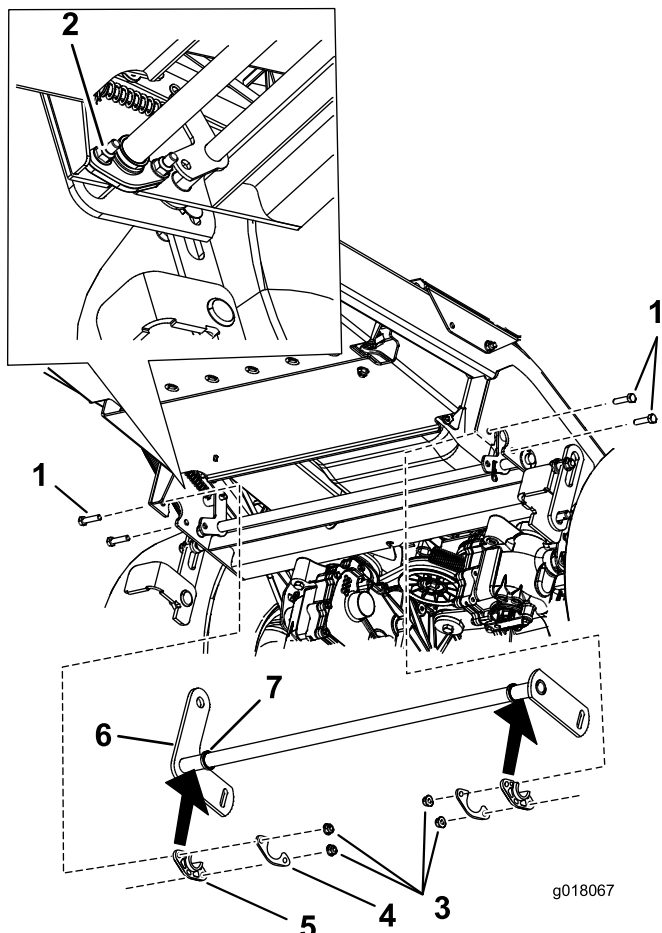
Montere de fremre flensfôringene

Deler som er nødvendige for dette trinnet:

| | |
|---|------------------|
| 2 | Flensfôring |
| 2 | Metallkilestykke |

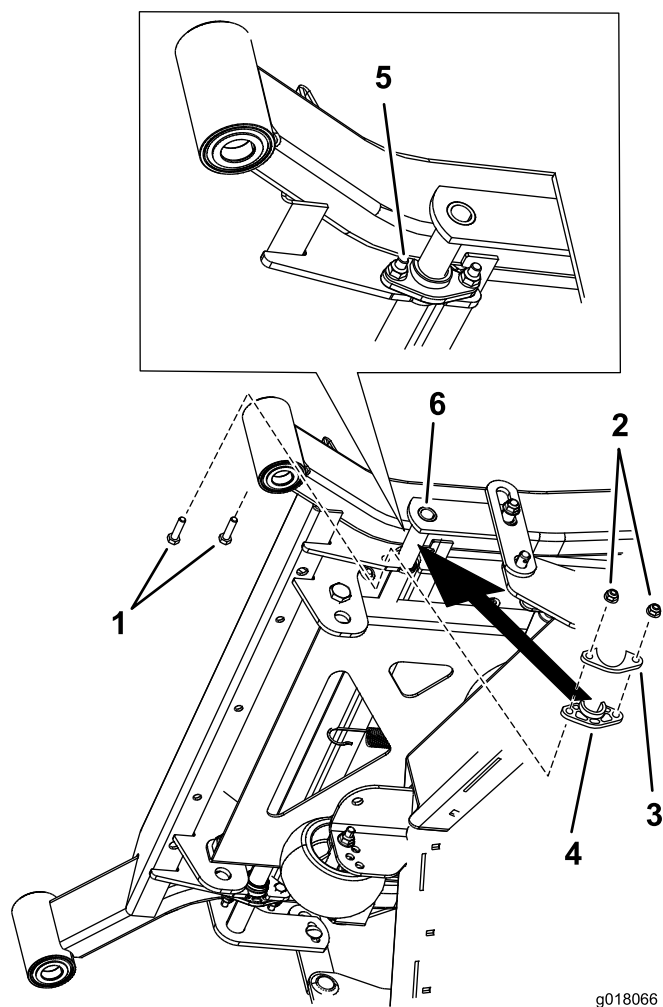
Prosedyre

1. Fjern de to mutrene og boltene ved hver flensfôring (Figur 3).
2. Senk den fremre dreiestangen.
3. Fjern de eksisterende flensfôringene.
4. Monter de nye flensfôringene på den fremre dreiestangen.
5. Monter den fremre dreiestangen med de nye flensfôringene på rammen.
6. Fest flensfôringene og metallkilestykkene på rammen med mutrene og boltene du fjernet tidligere (Figur 3).



Figur 2

- | | |
|----------------------------------|--------------------------------------|
| 1. Eksisterende bolter | 5. Flensfôring |
| 2. Nytt metallkilestykke, monter | 6. Bakre dreiestang |
| 3. Eksisterende mutre | 7. Stopp sveiset på bakre dreiestang |
| 4. Nytt metallkilestykke | |



g018066

Figur 3

- | | |
|--------------------------|-----------------------------------|
| 1. Eksisterende bolter | 4. Flensföring |
| 2. Eksisterende mutre | 5. Nytt metallkilestykke, montert |
| 3. Nytt metallkilestykke | 6. Fremre dreiestang |

7. Monter de to fremre klippeenhetshengerens løftkoblinger på enheten ved bruk av de to hårnålssplintpinnene og skivene.
8. Monter de to bakre klippeenhetshengerens løftkoblinger på enheten ved bruk av de to hårnålssplintpinnene og skivene.
9. Kontroller riktig drift.



Count on it.