



# 121,92, 137,16 og 152,4 cm (48, 54 og 60 inch) oppsamlings- og finishingssett

Plentraktor i TITAN ZX/MX-serien

Modellnr. 121-5662

Modellnr. 121-5663

Modellnr. 121-5664

## Installasjonsveiledning



Bruk av dette settet forutsetter at oppsamlersett 79328 blir montert. Kontakt din autoriserte serviceforhandler eller Toro-kundeservice for å få tak i de nødvendige delene. For ytterligere informasjon, besøk oss på [www.Toro.com](http://www.Toro.com).

## Sikkerhet

**Viktig:** Veltebøylen er en integrert og effektiv sikkerhetsenhet. Hold veltebøylen i helt hevet og lås stilling ved bruk av gressklipperen. Senk veltebøylen midlertidig kun når det er helt nødvendig.

## Sikkerhets- og instruksjonsmerker



Sikkerhetsmerker og instruksjoner er lett synlige for føreren og er plassert i nærheten av alle områder som representerer en potensiell fare. Bytt ut alle merker som er ødelagte eller mangler.



110-6691

1. Fare for at gjenstander slynges gjennom luften – hold trygg avstand fra maskinen.
2. Fare for at gjenstander slynges fra gressklipperen – ikke bruk uten avleder, utslippsdeksel eller gressoppsamlingssystem på plass.
3. Fare for å kutte hender og føtter – hold trygg avstand fra bevegelige deler.



# Montering

## Løse deler

Bruk diagrammet nedenfor som en sjekklister for å kontrollere at alle delene er sendt.

Prosedyre	Beskrivelse	Ant.	Bruk
<b>1</b>	Vekt	2	Monter vekten (maskiner uten veltebeskyttelse).
	Selvklebende støtfanger	2	
	Stang	1	
	Skive	4	
	Hårnål	2	
	Avstandsstykke	8	
<b>2</b>	Rett skjerm (kun 121,92 cm (48 inch) klippeenhet)	1	Monter sjakt for 121,92 (48 inch) og 137,16 cm (54 inch) klippeenhet.
	Buet skjerm (kun 137,16 cm (54 inch) klippeenhet)	1	
	Låsemutter (5/16 tomme)	1	
	Håndknott	1	
	Skive	1	
	Sjakt	1	
<b>3</b>	Buet skjerm	1	Montere sjakt for en 152,4 cm (60 inch) klippeenhet (modell fra 2010 og nyere).
	Låsemutter (5/16 tomme)	1	
	Håndknott	1	
	Skive	1	
	Sjakt	1	
<b>4</b>	Rund splintpinne	1	Monter oppsamletoppen.
<b>5</b>	Ingen deler er nødvendige	–	Koble til utslippslangen.
<b>6</b>	Hi-Lift-kniv	3	Montere knivene.

# 1

## Montere vekten

Deler som er nødvendige for dette trinnet:

2	Vekt
2	Selvklebende støtfanger
1	Stang
4	Skive
2	Hårnål
8	Avstandsstykke

## Prosedyre

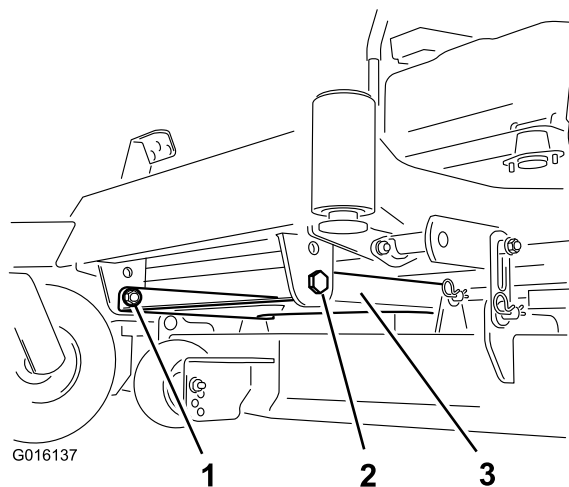
Bruk følgende tabell for å avgjøre antall vekter for maskinen din. For visse maskiner vil ikke alle vektene som er inkludert i settet bli brukt.

### Antall vekter som skal brukes

Klippeenhetens størrelse	Maskin med veltebeskyttelse	Maskin uten veltebeskyttelse
121,92 cm (48 inch)	To vekter	Én vekt og ett avstandsstykke
137,16 cm (54 inch)	To vekter	Én vekt og ett avstandsstykke
152,4 cm (60 inch)	Én vekt og ett avstandsstykke	Ingen vekt brukt

1. Avgjør antall vekter som behøves for maskinen din.
2. For alle MX Titan-maskiner og alle maskiner med 152,4 cm (60 inch) klippeenheter, fjern de to mutrene og boltene som fester fremre gressklipperpanne (Figur 1).

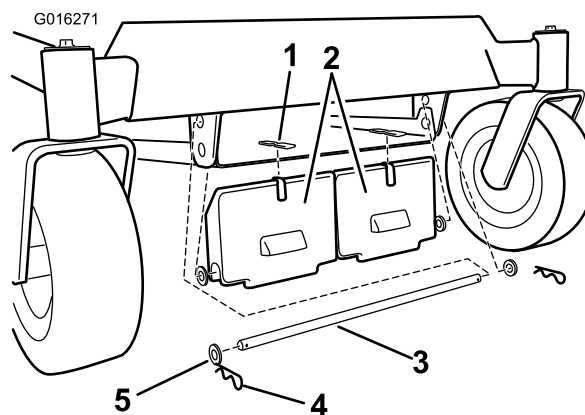
**Merk:** Ta vare på mutrene og boltene for å feste fremre gressklipperpanne senere.



Figur 1

1. Mutter
2. Bolt
3. Gressklipperpanne

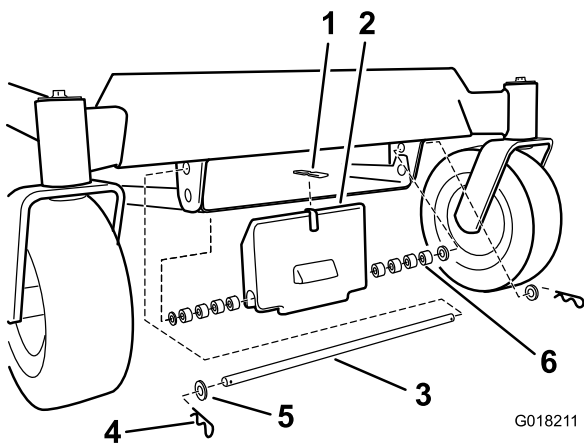
3. Monter en selvklebende støtfanger på vekten (Figur 2 og Figur 3).



Figur 2

### Montere to vekter

1. Selvklebende støtfanger
2. Fremre vekt
3. Stang
4. Hårnål
5. Skive



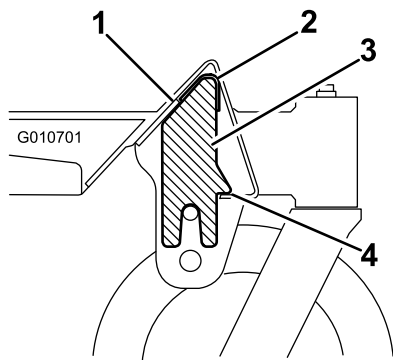
**Figur 3**

Montere én vekt

- |                            |   |
|----------------------------|---|
| 1. Selvklebende støtfanger | 4. Hårnål                                   |
| 2. Fremre vekt             | 5. Skive                                    |
| 3. Stang                   | 6. Avstandsstykker (brukes kun for én vekt) |

4. Monter vekten på forsiden av maskinrammen.
5. Fest vekten med en stang, fire skiver og to hårnålssplinter som vist i Figur 2. Bruk de åtte avstandsstykkene hvis du kun monterer én fremre vekt som vist i Figur 3.

**Merk:** Når du monterer den fremre vekten, la den hvile på den fremre kanten av undersiden av maskinrammen som vist Figur 4. På denne måten holdes vekten opp mens du fester den til maskinen. Påse at vekten ikke løsner ved montering av støttestangen.



**Figur 4**

- |   |                                     |
|---|-------------------------------------|
| 1. Tverrsnitt av forsiden av maskinrammen | 3. Vekt                             |
| 2. Støtfanger                             | 4. Hvil vektene her under montering |

6. For alle MX Titan-maskiner og alle maskiner med 152,4 cm (60 inch) klippeenheter, monter fremre gressklipperpanne med mutrene og boltene du fjernet tidligere (Figur 1).

**Viktig:** Når du fjerner oppsamlingstilbehøret, husk å fjerne den fremre vekten for å stabilisere maskinen korrekt igjen.

## 2

### Montere sjakt for 121,92 (48 inch) og 137,16 cm (54 inch) klippeenhet

Deler som er nødvendige for dette trinnet:

1	Rett skjerm (kun 121,92 cm (48 inch) klippeenhet)
1	Buet skjerm (kun 137,16 cm (54 inch) klippeenhet)
1	Låsemutter (5/16 tomme)
1	Håndknott
1	Skive
1	Sjakt

### Prosedyre

Bruk denne prosedyren når du monterer det doble finishingsettet på maskiner med 121,92 (48 inch) og 137,16 cm (54 inch) klippeenhet.

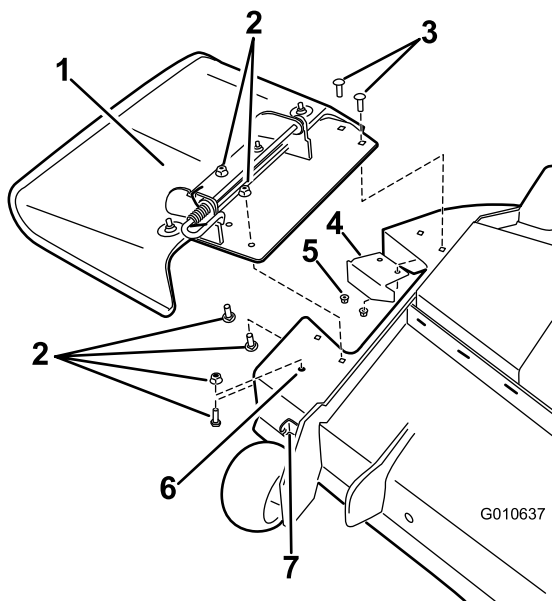
#### ⚠ ADVARSEL

En utildekket utslippsåpning kan føre til at gressklipperen kaster objekter mot operatøren eller andre i nærheten, noe som kan resultere i alvorlig skade. Det kan også oppstå kontakt med kniven.

Du må aldri bruke gressklipperen uten at du har montert en dekkplate, kvernplate eller en gressutløpsjakt og -opsamler.

Betjen aldri gressklipperen med utildekket utslippsåpning. Et utslippsdeksel, kvernedeksel eller oppsamlingsjakt må alltid brukes når klippeenheten brukes.

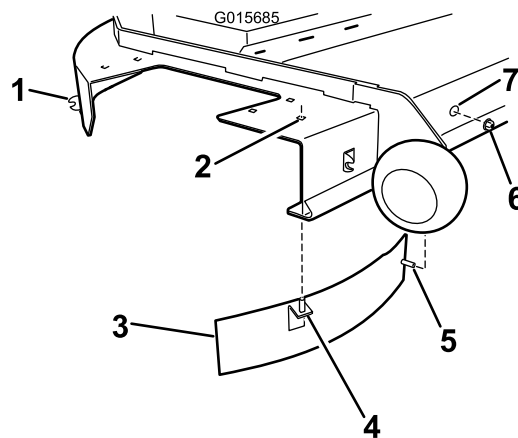
1. Fjern festene som fester deflektorenheten og eksisterende kantskjerm til klippeenheten (Figur 5). Behold alle festene.



**Figur 5**

- |                                  |                              |
|----------------------------------|------------------------------|
| 1. Deflektorenhet                | 5. Låsemutter (eksisterende) |
| 2. Fester (eksisterende), behold | 6. Fremre hull               |
| 3. Låseskrue (eksisterende)      | 7. Fremre holdeklemme        |
| 4. Kantskjerm (eksisterende)     |                              |

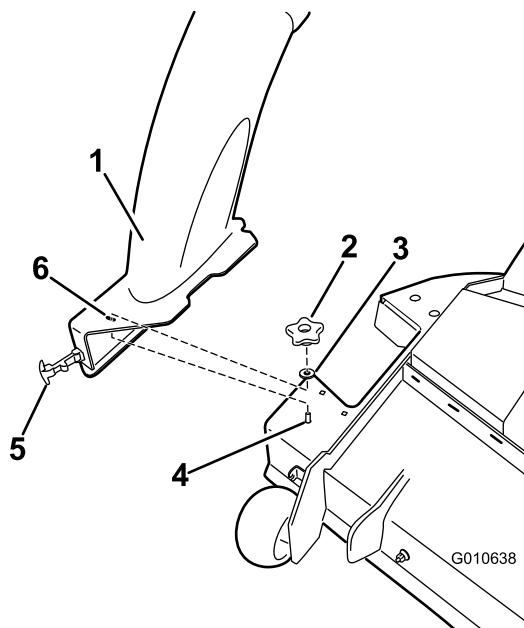
2. For 137,16 cm (54 inch) klippeenhet, fjern festene som plugger det fremre hullet.
3. **Fjern deflektorenheten og eksisterende kantskjerm.** Behold alle deler for å konvertere klippeenheten til sideutslipp.
4. Monter en skjerm til klippeenheten (Figur 6). **For 121,92 cm (48 inch) klippeenhet, bruk en rett skjerm. For 137,15 cm (54 inch) klippeenhet, bruk en buet skjerm.** Juster den vertikale tappen på skjermen inni klippeenheten. Roter skjermen til den horisontale tappen er på linje med hullet i forveggen på klippeenheten. Fest den til klippeenhetens forvegg ved hjelp av en låsemutter.



**Figur 6**

- |                       |                    |
|-----------------------|--------------------|
| 1. Holdeklemme        | 5. Horizontal tapp |
| 2. Fremre hull        | 6. Låsemutter      |
| 3. Skjerm (buet vist) | 7. Forvegg hull    |
| 4. Vertikal tapp      |                    |

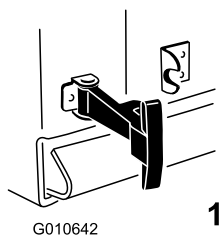
5. Monter sjakten til klippeenheten og pass på at åpningen i toppen av sjakten er på linje med den eksponerte klippeenhetstappen (Figur 7).



**Figur 7**

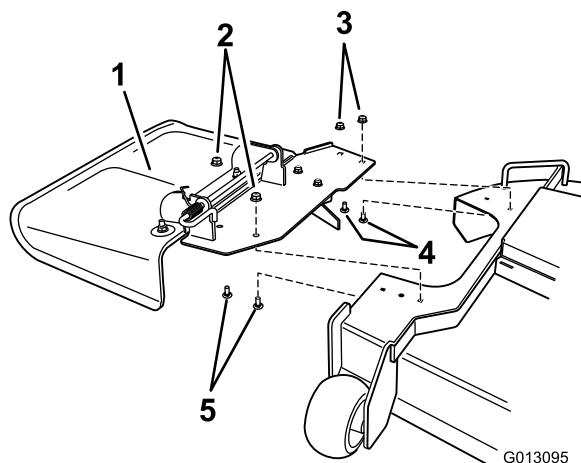
- |                |                               |
|----------------|-------------------------------|
| 1. Utløpssjakt | 4. Tapp i buet skjerm         |
| 2. Håndknott   | 5. Fremre fleksible lås       |
| 3. Skive       | 6. Åpning i toppen av sjakten |

6. Monter en skive og en håndknott over tappen som kommer opp gjennom sjakttoppen. Stram for hånd for å feste sjakten til klippeenheten.
7. Hekt den fremre fleksible låsen på sjakten til holdeklemmen som er sveiset til klippeenhetens forvegg (Figur 8). Hekt den fremre fleksible låsen på baksiden av sjakten til holdeklemmen som er sveiset til klippeenhetens bakvegg.



Figur 8

1. Fleksibel lås og holdeklemme



Figur 9

1. Deflektorenhet
2. Låsemutter (eksisterende, behold)
3. Låsemutter (eksisterende, bruk igjen)
4. Låseskrue (eksisterende, bruk igjen)
5. Låseskrue (eksisterende, bruk igjen)

# 3

## Montere sjakt for en 152,4 cm (60 inch) klippeenhet (modell fra 2010 og nyere)

### Deler som er nødvendige for dette trinnet:

1	Buet skjerm
1	Låsemutter (5/16 tomme)
1	Håndknott
1	Skive
1	Sjakt

### Prosedyre

Bruk denne prosedyren når du monterer finishingsettet på maskiner med 152,4 cm (60 inch) klippeenhet (modell fra 2010 og nyere).

#### ⚠ ADVARSEL

En utildekket utslippsåpning kan føre til at gressklipperen kaster objekter mot operatøren eller andre i nærheten, noe som kan resultere i alvorlig skade. Det kan også oppstå kontakt med kniven.

Du må aldri bruke gressklipperen uten at du har montert en dekkplate, kvernplate eller en gressutløpssjakt og -oppsamler.

Betjen aldri gressklipperen med utildekket utslippsåpning. Bruk alltid et utslippsdeksel, kvernedeksel eller oppsamlingssjakt ved bruk av klippeenheten.

1. Fjern festene som fester deflektorenheten til klippeenheten (Figur 9).

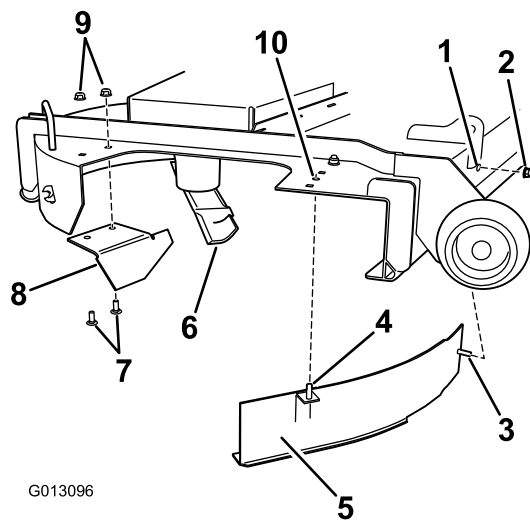
**Merk:** Behold alle festene.

2. Fjern deflektorenheten.

**Merk:** Behold alle deler for å konvertere klippeenheten til sideutslipp.

3. Finn og monter den vinklede kantskjermen til klippeenheten ved bakre hull i klippeenheten (Figur 10).

**Merk:** Bruk de eksisterende festene fra dette stedet til å feste den vinklede kantskjermen til klippeenheten.

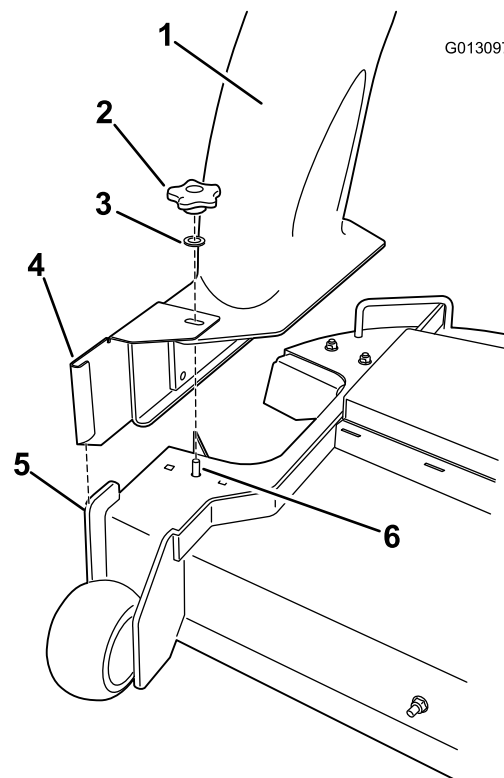


**Figur 10**

- |                                      |  |
|--------------------------------------|--|
| 1. Hull i forveggen på klippeenheten | 6. Kniv for klipping av høyt gress       |
| 2. Låsemutter                        | 7. Låseskrue (eksisterende, bruk igjen)  |
| 3. Horisontal tapp, buet skjerm      | 8. Vinklet kantskjerm                    |
| 4. Vertikal tapp, buet skjerm        | 9. Låsemutter (eksisterende, bruk igjen) |
| 5. Buet skjerm                       | 10. Midtre, fremre hull i klippeenhet    |

4. Monter en vinklet kantskjerm til klippeenheten (Figur 10).
  - A. Juster den vertikale tappen i den buede skjermen med midtre, fremre hull i klippeenheten og den horisontale tappen med hullet i forveggen til klippeenheten.
  - B. Fest den horisontale tappen til klippeenhetens forvegg ved hjelp av en låsemutter.
5. Monter sjakten på klippeenheten.

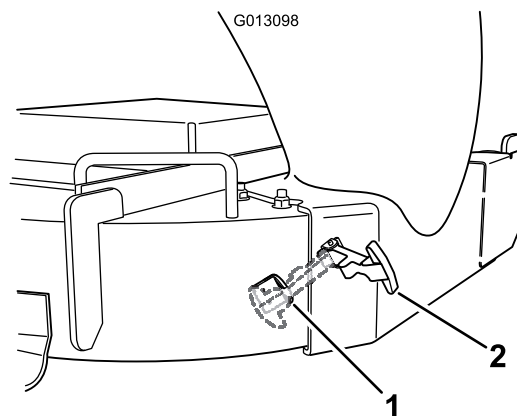
**Merk:** Påse at åpningen øverst i sjakten er innrettet med den eksponerte tappen på klippeenheten og at den fremre vertikale platen passer i sjaktens sammenfoldede metallbrakett (Figur 11).



**Figur 11**

- |                |  |
|----------------|--|
| 1. Utløpssjakt | 4. Sammenfoldet metallbrakett, sjakt         |
| 2. Håndknott   | 5. Fremre vertikal plate, klippeenhet        |
| 3. Skive       | 6. Eksponert tapp i klippeenhet, buet skjerm |

6. Monter en skive og en håndknott over tappen som kommer opp gjennom sjakttoppen (Figur 11).
7. Stram for hånd for å feste sjakten til klippeenheten.
8. Hekt den fleksible låsen på sjakten til holdeklemmen som er sveiset til klippeenhetens forvegg (Figur 12).



**Figur 12**

- |                |                 |
|----------------|-----------------|
| 1. Holdeklemme | 2. Flexibel lås |
|----------------|-----------------|

# 4

## Montere oppsamler toppen

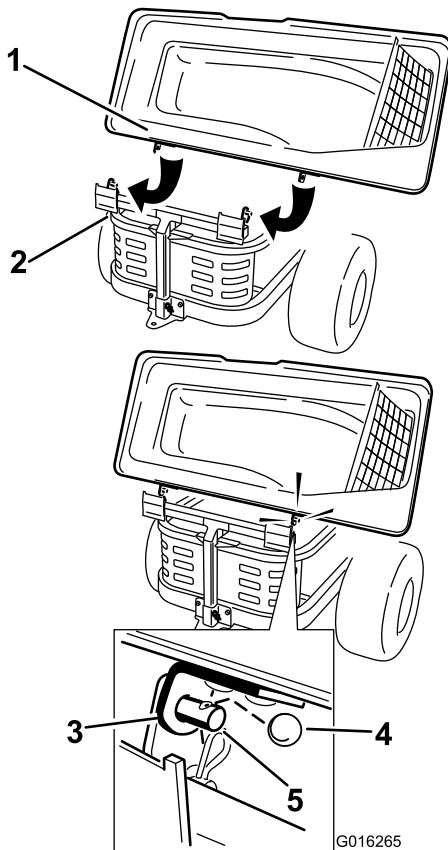
Deler som er nødvendige for dette trinnet:

1	Rund splintpinne
---	------------------

### Prosedyre

1. Monter oppsamler toppen til oppsamlerammen. Før brakettene over tappene på oppsamlerammen og monter den runde splintpinnen i hullet på høyre tapp (Figur 13). Roter oppsamler toppen ned til driftsstilling. Oppsamler toppen er enklere å montere hvis to personer arbeider sammen.

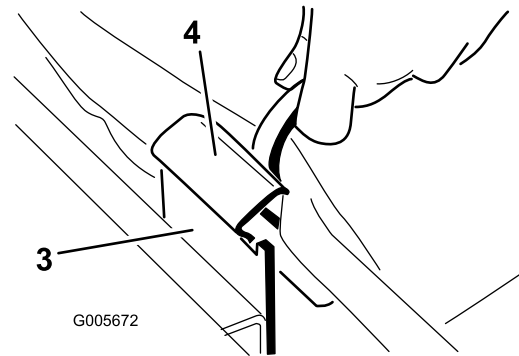
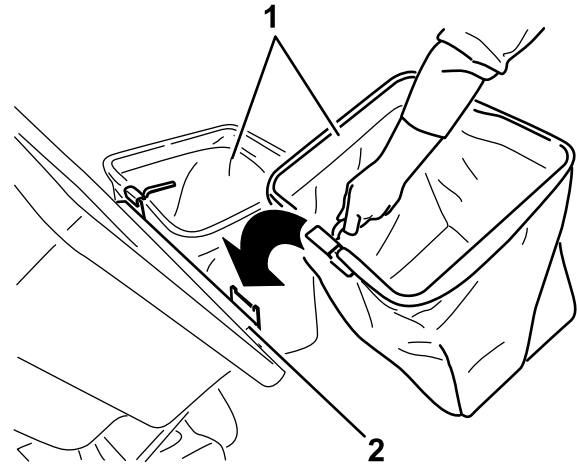
**Merk:** Fjern den runde splintpinnen ved fortsette å rotere den i samme retnings som da du monterte den.



Figur 13

- |                            |                     |
|----------------------------|---------------------|
| 1. Oppsamler topp          | 4. Rund splintpinne |
| 2. Oppsamleramme           | 5. Pol              |
| 3. Brakett, oppsamler topp |                     |

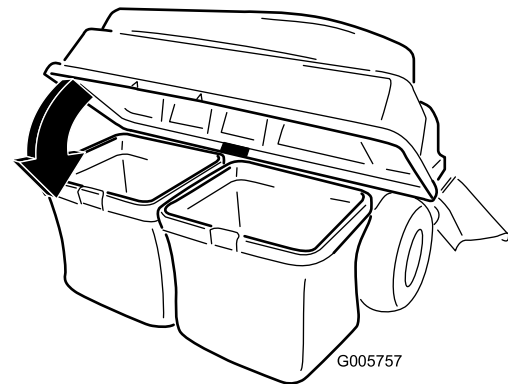
2. Løft oppsamler toppen og monter posene ved å føre poserammekrokene inn på festebrakettene (Figur 14).



Figur 14

- |                  |                    |
|------------------|--------------------|
| 1. Pose          | 3. Holdebrakett    |
| 2. Oppsamleramme | 4. Poserammekroken |

3. Senk oppsamler toppen ned på posen (Figur 15).



Figur 15



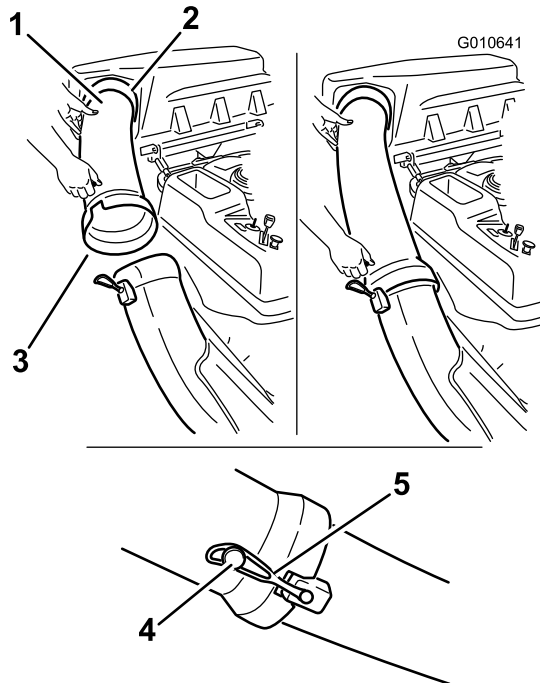
# 5

## Koble til utslippslangen

Ingen deler er nødvendige

### Prosedyre

1. Før den bøyde enden av utslippsrøret inn i åpningen i oppsamleretoppen (Figur 16).



Figur 16

1. Utslippsrør, bøyd ende
2. Åpning i oppsamleretoppen
3. Utslippsrør, utsvingt ende
4. Stift
5. Gummistropp

2. Før den utsvingte enden av utslippsrøret over enden av sjakten. Fjern gummifestestroppen på sjakten slik at den knepper fast over stiftene på utslippsrøret for å feste det (Figur 16).

# 6

## Montere knivbladene

Deler som er nødvendige for dette trinnet:

3	Hi-Lift-kniv
---	--------------

### Prosedyre

1. Fjern de eksisterende knivene som er montert på klippeenheten. Se Demontere knivene i *brugerhåndboken* for ytterligere informasjon.
2. Monter Hi-Lift-knivene som finnes blant de løse delene. Se Montere knivene i *brugerhåndboken* for ytterligere informasjon.

# Vedlikehold

## Fjern finishingsettet

Når oppsamlingssettet fjernes, skal finishingsettet fjernes ved hjelp av den følgende prosedyren. Ta vare på alle deler for fremtidig montering.

### ⚠ FORSIKTIG

Fjerning av oppsamleren endrer maskinens vektfordistribusjon. Hvis du bruker maskinen med de fremre vektene montert uten oppsamleren, kan maskinen bli ustabil og du kan miste kontrollen over den.

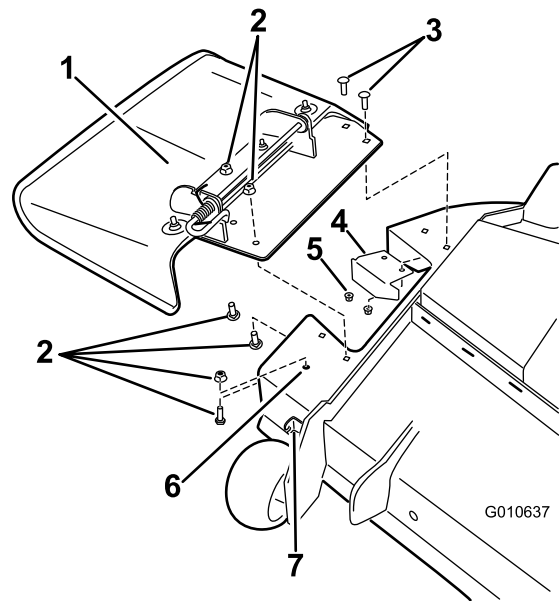
Pass på at de fremre vektene er korrekt fjernet før du bruker maskinen uten oppsamleren.

1. Fjern de fremre vektene. Fjern festene som fester vekten til maskinen. Sørg for å kontrollere vekten når støttestangen fjernes.
2. Fjern utslippsrøret fra maskinen.
3. Monter kantskjermen (Figur 17).  
Sett på igjen kantskjermen for 152,4 cm (60 inch) klippeenheter som du fjernet tidligere (Figur 10).
4. Monter deflektorenheten (Figur 17 og Figur 18).
5. For 137,16 cm (54 inch) klippeenheter, sett på igjen mutteren og bolten i fremre hull (Figur 17).

### ⚠ ADVARSEL

En utildekket utslippsåpning kan føre til at gressklipperen kaster objekter mot operatøren eller andre i nærheten, noe som kan resultere i alvorlig skade. Det kan også oppstå kontakt med kniven.

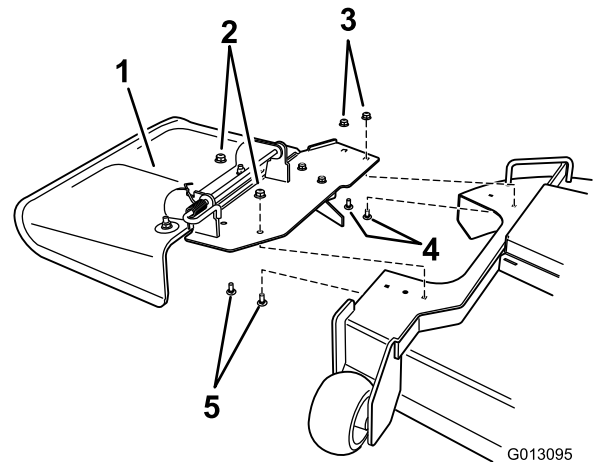
Du må aldri bruke gressklipperen uten at du har montert en dekkplate, kvernplate eller en gressutløpssjakt og -opsamler.



Figur 17

121,92 (48 inch) og 137,16 cm (52 inch) klippeenhet

- |   |   |
|---|---|
| 1. Deflektorenhet                       | 5. Låsemuttere (eksisterende), bruk igjen |
| 2. Fester (eksisterende), behold        | 6. Fremre hull                            |
| 3. Låseskrue (eksisterende), bruk igjen | 7. Fremre holdeklemme                     |
| 4. Kantskjerm (eksisterende)            |   |



Figur 18

152,4 cm (60 inch) klippeenhet

- |  |   |
|--|---|
| 1. Deflektorenhet                        | 4. Låseskrue (eksisterende, bruk igjen) |
| 2. Låsemutter (eksisterende, behold)     | 5. Låseskrue (eksisterende, bruk igjen) |
| 3. Låsemutter (eksisterende, bruk igjen) |   |

6. Bytt knivene.

- Fjern Hi-Lift-knivene som er montert på klippeenheten. Se Demontere knivene i *brugerhåndboken* for ytterligere informasjon.
- Monter standardknivene som ble fjernet tidligere. Se Montere knivene i *brugerhåndboken* for ytterligere informasjon.

**Viktig:** Veltebøylen er en integrert og effektiv sikkerhetsenhet. Hold veltebøylen i helt hevet og lås stilling ved bruk av gressklipperen. Senk veltebøylen midlertidig kun når det er helt nødvendig.



**Count on it.**