



# Kit de finition pour collecteur de 48, 54 et 60 pouces

## Tondeuse autoportée TITAN séries ZX et MX

N° de modèle 121-5662

N° de modèle 121-5663

N° de modèle 121-5664

Instructions de montage



**Ce kit doit être associé au Kit collecteur 79328. Contactez un concessionnaire agréé ou le service après-vente de Toro pour vous procurer les pièces nécessaires. Pour de plus amples informations, visitez [www.Toro.com](http://www.Toro.com).**

## Sécurité

**Important:** L'arceau de sécurité antiretournement est un dispositif de sécurité intégral et efficace. Gardez l'arceau de sécurité relevé et verrouillé en position quand vous utilisez la tondeuse. N'abaissez momentanément l'arceau de sécurité qu'en cas d'absolue nécessité.

## Autocollants de sécurité et d'instruction



Des autocollants de sécurité et des instructions bien visibles sont placés près de tous les endroits potentiellement dangereux. Remplacez tout autocollant endommagé ou manquant.



110-6691

1. Risque de projection d'objets – tenez les spectateurs à bonne distance de la machine.
2. Risque de projections par la tondeuse – n'utilisez pas la machine sans le déflecteur, l'obturateur d'éjection ou le collecteur.
3. Risque de coupure/mutilation des mains ou des pieds – ne vous approchez pas des pièces mobiles.



# Montage

## Pièces détachées

Reportez-vous au tableau ci-dessous pour vérifier si toutes les pièces ont été expédiées.

Procédure	Description	Qté	Utilisation
<b>1</b>	Masse Pare-chocs adhésif Tige Rondelle Goupille fendue Entretoise	2 2 1 4 2 8	Montage de la masse (machines sans ROPS).
<b>2</b>	Déflexeur droit (plateaux de 48 pouces uniquement) Déflexeur courbe (plateaux de 54 pouces uniquement) Contre-écrou (5/16") Molette de serrage Rondelle Éjecteur	1 1 1 1 1 1	Montez l'éjecteur sur les plateaux de coupe de 48 et 54 pouces.
<b>3</b>	Déflexeur courbe Contre-écrou (5/16") Molette de serrage Rondelle Éjecteur	1 1 1 1 1	Montez le déflexeur sur les plateaux de coupe de 60 pouces (à partir de l'année-modèle 2010).
<b>4</b>	Goupille fendue cylindrique	1	Montez le couvercle du collecteur.
<b>5</b>	Aucune pièce requise	–	Raccordez au tube d'éjection.
<b>6</b>	Lame Hi-lift	3	Montez les lames.

# 1

## Montage de la masse

### Pièces nécessaires pour cette opération:

2	Masse
2	Pare-chocs adhésif
1	Tige
4	Rondelle
2	Goupille fendue
8	Entretoises

### Procédure

Reportez-vous au tableau ci-dessous pour déterminer le nombre de masses requises pour votre machine. Certaines machines n'utilisent pas toutes les masses fournies dans le kit.

#### Nombre de masses à utiliser

Taille du plateau de coupe	Machine avec ROPS	Machine sans ROPS
122 cm	2 masses	1 masse et des entretoises
54 pouces	2 masses	1 masse et des entretoises
60 pouces	1 masse et des entretoises	Aucune masse

- Déterminez le nombre de masses nécessaires pour votre machine.
- Pour toutes les MX Titan et toutes les tondeuses équipées d'un plateau de coupe de 60 pouces, retirez les 2 écrous et boulons qui fixent l'avant du logement du carter du plateau de coupe (Figure 1).

**Remarque:** Conservez les écrous et les boulons pour fixer l'avant du logement du carter plateau de coupe ultérieurement.

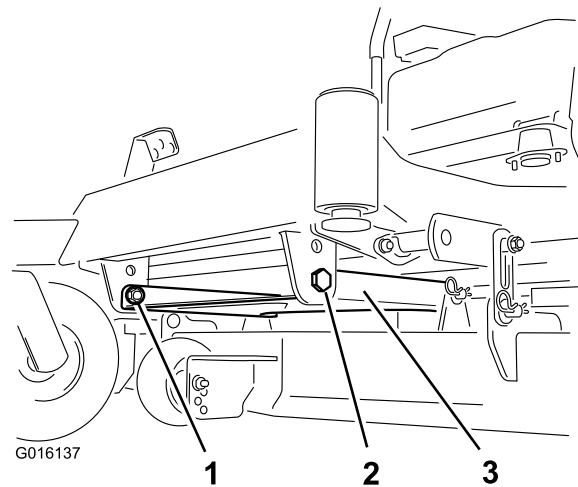


Figure 1

- Écrou
- Boulon
- Logement du carter du plateau de coupe

- Montez le pare-chocs adhésif sur la masse (Figure 2 et Figure 3).

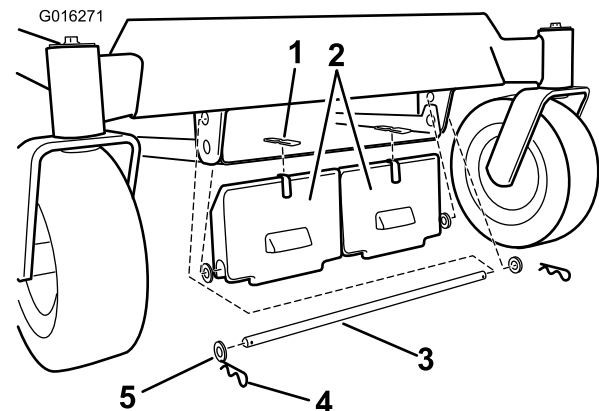
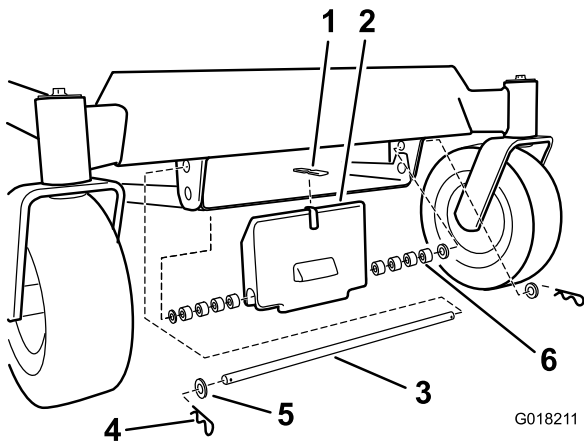


Figure 2

#### Montage de deux masses

- Pare-chocs adhésif
- Masse avant
- Tige
- Goupille fendue
- Rondelle



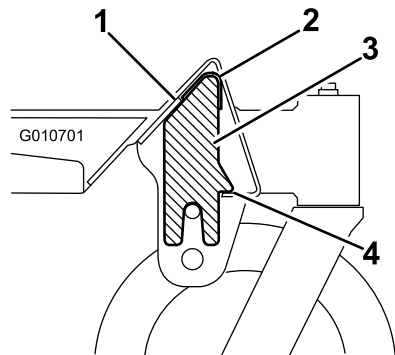
**Figure 3**

Montage d'une masse

- |                       |   |
|-----------------------|---|
| 1. Pare-chocs adhésif | 4. Goupille fendue                                  |
| 2. Masse avant        | 5. Rondelle   |
| 3. Tige               | 6. Entretoises (utilisées pour une masse seulement) |

- Montez la masse à l'avant du châssis de la machine.
- Fixez la masse avec une tige, quatre rondelles et deux goupilles fendues, comme illustré à la Figure 2. Utilisez les 8 entretoises si vous montez une masse avant seulement, comme illustré à la Figure 3.

**Remarque:** Lors du montage de la masse avant, appuyez-la sur le rebord avant du dessous du châssis de la machine, comme illustré à la Figure 4. Cela permet de suspendre la masse pendant que vous la fixez à la machine. Veillez à ne pas déloger la masse pendant l'installation de la tige de support.



**Figure 4**

- |   |  |
|---|--|
| 1. Vue en coupe de l'avant du châssis de la machine | 3. Masse                                       |
| 2. Pare-chocs                                       | 4. Appuyez la masse ici pendant l'installation |

- Pour toutes les MX Titan et toutes les tondeuses équipées d'un plateau de coupe de 60 pouces, montez l'avant du logement du carter du plateau de coupe avec les écrous et boulons retirés précédemment (Figure 1).

**Important:** Chaque fois que vous enlevez le collecteur, pensez à retirer la masse avant afin de rétablir la stabilité de la machine.

**2**

## Montage de l'éjecteur sur les plateaux de coupe de 48 et 54 pouces

### Pièces nécessaires pour cette opération:

1	Défecteur droit (plateaux de 48 pouces uniquement)
1	Défecteur courbe (plateaux de 54 pouces uniquement)
1	Contre-écrou (5/16")
1	Molette de serrage
1	Rondelle
1	Éjecteur

### Procédure

Suivez cette procédure pour monter le kit de finition sur les machines équipées de plateaux de 48 et 54 pouces.

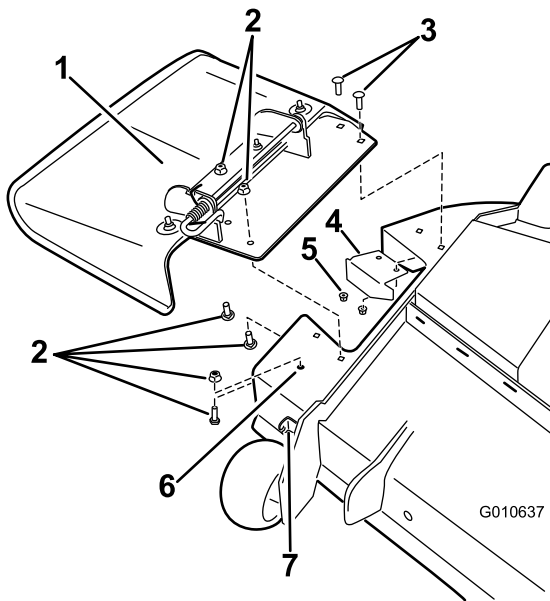
### ⚠ ATTENTION

Si l'ouverture d'éjection n'est pas couverte, l'utilisateur ou des personnes à proximité peuvent être gravement blessés par des objets happés et éjectés par la tondeuse. Un contact avec la lame est également possible.

**N'utilisez jamais la tondeuse sans avoir installé une plaque d'obturation, un déflecteur de mulching ou un éjecteur et un collecteur d'herbe.**

N'utilisez jamais la tondeuse avec l'éjecteur ouvert. Un couvercle d'éjection, un couvercle de mulching ou une goulotte de ramassage doivent toujours être utilisés quand le plateau de coupe est en marche.

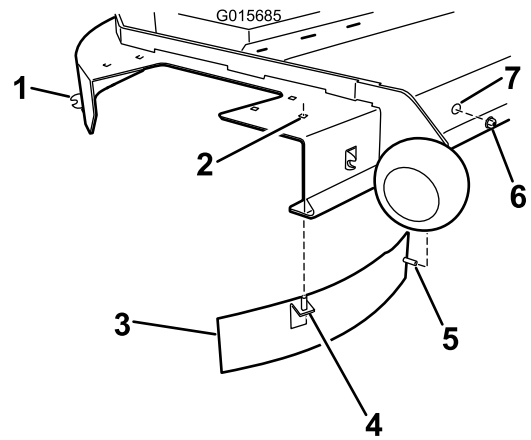
- Enlevez les fixations qui retiennent le déflecteur et le déflecteur d'ouverture existant sur le plateau de coupe (Figure 5). Mettez les fixations de côté.



**Figure 5**

- |                                       |                            |
|---------------------------------------|----------------------------|
| 1. Ensemble déflecteur                | 5. Contre-écrou (existant) |
| 2. Fixations existantes (à conserver) | 6. Trou avant              |
| 3. Boulon de carrosserie (existant)   | 7. Gâche de retenue avant  |
| 4. Déflecteur d'ouverture existant    |                            |

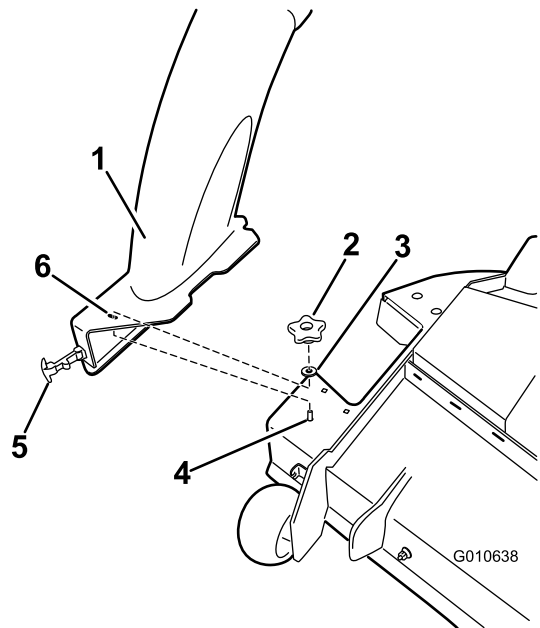
2. Pour les plateaux de 54 pouces uniquement, retirez les fixations qui occupent le trou avant.
3. **Déposez l'ensemble déflecteur et reposez le déflecteur d'ouverture.** Conservez toutes les pièces pour convertir le plateau à l'éjection latérale.
4. Montez un déflecteur sur le plateau de coupe (Figure 6). **Pour les plateaux de 48 pouces, utilisez un déflecteur droit. Pour les plateaux de 54 pouces, utilisez un déflecteur courbe.** Alignez l'ergot vertical sur le déflecteur à l'intérieur du plateau de coupe. Tournez le déflecteur jusqu'à ce que l'ergot horizontal s'aligne sur le trou de la paroi avant du plateau de coupe. Fixez-le à la paroi avant à l'aide d'un contre-écrou.



**Figure 6**

- |                                   |                        |
|-----------------------------------|------------------------|
| 1. Gâche de retenue               | 5. Ergot horizontal    |
| 2. Trou avant                     | 6. Contre-écrou        |
| 3. Déflecteur (courbe représenté) | 7. Trou de paroi avant |
| 4. Ergot vertical                 |                        |

5. Montez l'éjecteur sur le plateau de coupe en veillant à placer l'ouverture supérieure en face de l'ergot exposé sur le dessus du plateau (Figure 7).



**Figure 7**

- |                       |  |
|-----------------------|--|
| 1. Éjecteur           | 4. Ergot dans déflecteur courbe        |
| 2. Molette de serrage | 5. Verrou flexible avant               |
| 3. Rondelle           | 6. Ouverture sur le haut de l'éjecteur |

6. Montez une rondelle et une molette de serrage sur l'ergot qui dépasse du dessus de l'éjecteur. Serrez à la main pour fixer l'éjecteur au plateau de coupe.
7. Accrochez le verrou flexible avant de l'éjecteur à la gâche de retenue qui est soudée à la paroi avant du plateau (Figure 8). Accrochez le verrou flexible, fixé

à l'arrière de l'éjecteur, à la gâche de retenue qui est soudée à la paroi arrière du plateau de coupe.

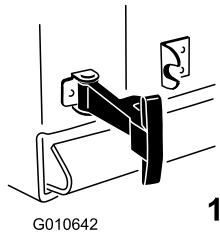


Figure 8

1. Verrou flexible et la gâche de retenue

# 3

## Montage du déflecteur sur les plateaux de coupe de 60 pouces (à partir de l'année-modèle 2010)

### Pièces nécessaires pour cette opération:

1	Défecteur courbe
1	Contre-écrou (5/16")
1	Molette de serrage
1	Rondelle
1	Éjecteur

### Procédure

Suivez cette procédure pour monter le kit de finition sur les machines équipées de plateaux de 60 pouces (à partir de l'année-modèle 2010).

#### ⚠ ATTENTION

Si l'ouverture d'éjection n'est pas couverte, l'utilisateur ou des personnes à proximité peuvent être gravement blessés par des objets happés et éjectés par la tondeuse. Un contact avec la lame est également possible.

N'utilisez jamais la tondeuse sans avoir installé une plaque d'obturation, un déflecteur de mulching ou un éjecteur et un collecteur d'herbe.

N'utilisez jamais la tondeuse avec l'éjecteur ouvert. Utilisez toujours un couvercle d'éjection, un couvercle de mulching ou une goulotte de ramassage avec le plateau de coupe.

1. Retirez les fixations qui retiennent le déflecteur sur le plateau de coupe (Figure 9).

**Remarque:** Mettez les fixations de côté.

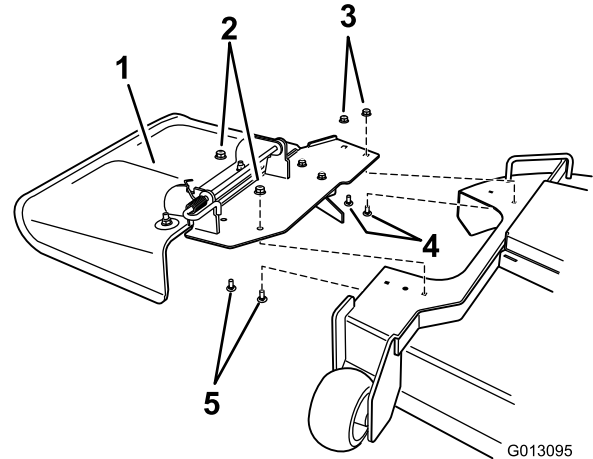


Figure 9

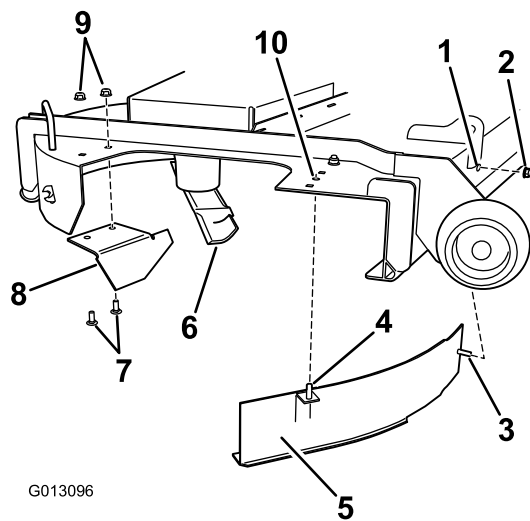
1. Ensemble déflecteur
2. Contre-écrou existant (à conserver)
3. Contre-écrou existant (à réutiliser)
4. Boulon de carrosserie existant (à réutiliser)
5. Boulon de carrosserie existant (à conserver)

2. Déposez le déflecteur.

**Remarque:** Conservez toutes les pièces pour convertir le plateau de coupe à l'éjection latérale.

3. Localisez et montez le déflecteur d'ouverture en angle dans les trous arrière du plateau de coupe (Figure 10).

**Remarque:** Utilisez les fixations existantes provenant de cet emplacement pour fixer le nouveau déflecteur d'ouverture en angle au plateau de coupe.



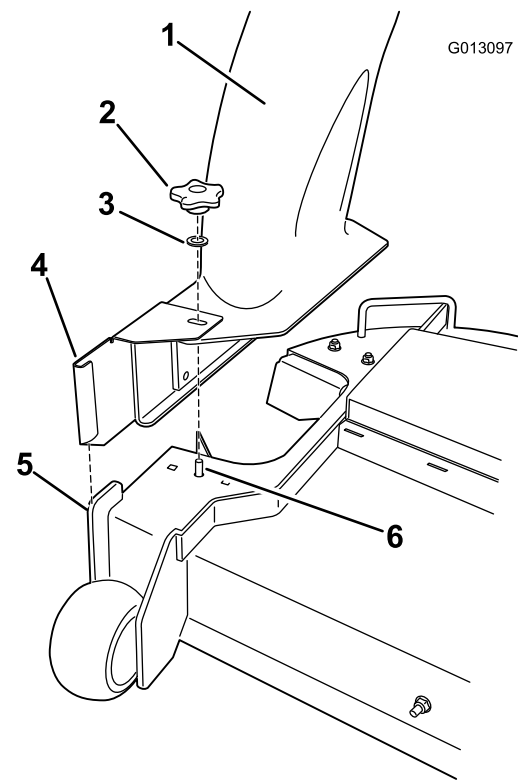
G013096

Figure 10

- |   |  |
|---|--|
| 1. Trou dans la paroi avant du plateau de coupe | 6. Lame haute levée                              |
| 2. Contre-écrou                                 | 7. Boulon de carrosserie existant (à réutiliser) |
| 3. Ergot horizontal, déflecteur courbe          | 8. Déflecteur d'ouverture en angle               |
| 4. Ergot vertical, déflecteur courbe            | 9. Contre-écrou existant (à réutiliser)          |
| 5. Déflecteur courbe                            | 10. Trou central avant dans le plateau de coupe  |

4. Montez le déflecteur courbe sur le plateau de coupe (Figure 10).
  - A. Alignez l'ergot vertical du déflecteur courbe sur le trou central avant du plateau de coupe et l'ergot horizontal sur le trou de la paroi avant du plateau de coupe.
  - B. Fixez l'ergot horizontal à la paroi avant du plateau de coupe à l'aide d'un contre-écrou.
5. Montez l'éjecteur sur le plateau de coupe.

**Remarque:** Vérifiez que l'ouverture en haut de l'éjecteur est bien alignée sur l'ergot exposé situé sur le haut du plateau de coupe et que la plaque verticale avant s'adapte avec le support en métal replié de l'éjecteur (Figure 11).



G013097

Figure 11

- |                       |  |
|-----------------------|--|
| 1. Éjecteur           | 4. Support en métal replié de l'éjecteur               |
| 2. Molette de serrage | 5. Plaque verticale avant du plateau                   |
| 3. Rondelle           | 6. Ergot exposé du plateau de coupe, déflecteur courbe |

6. Montez une rondelle et une molette de serrage sur l'ergot qui dépasse du dessus de l'éjecteur (Figure 11).
7. Serrez la molette à la main pour fixer l'éjecteur au plateau de coupe.
8. Accrochez le verrou flexible de l'éjecteur à la gâche de retenue qui est soudée à la paroi latérale du plateau de coupe (Figure 12).

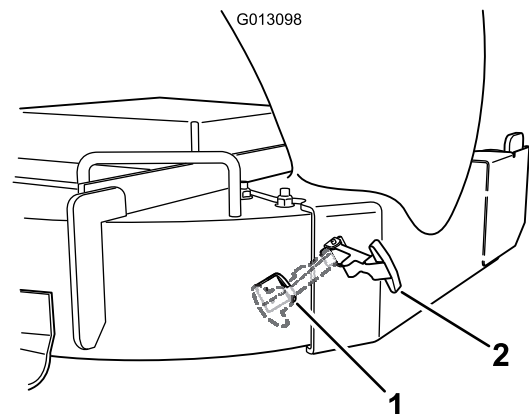


Figure 12

- |                     |                    |
|---------------------|--------------------|
| 1. Gâche de retenue | 2. Verrou flexible |
|---------------------|--------------------|

# 4

## Montage du couvercle du collecteur

### Pièces nécessaires pour cette opération:

1	Goupille fendue cylindrique
---	-----------------------------

### Procédure

1. Montez le couvercle du collecteur sur le cadre du collecteur. Glissez les supports sur les ergots du cadre du collecteur et placez la goupille fendue cylindrique dans le trou de l'ergot droit (Figure 13). Abaissez le haut du collecteur à la position d'utilisation. Cette opération s'effectue plus facilement à deux.

**Remarque:** Pour retirer la goupille fendue cylindrique, continuez de le tourner dans la même direction que pour la pose.

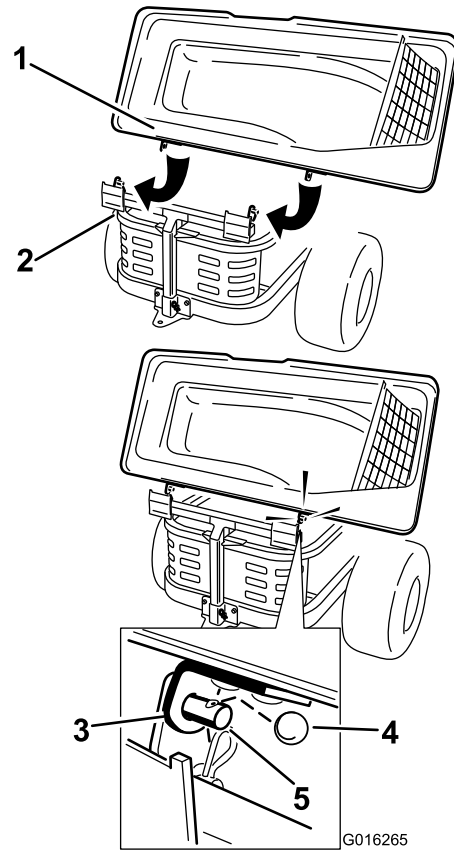
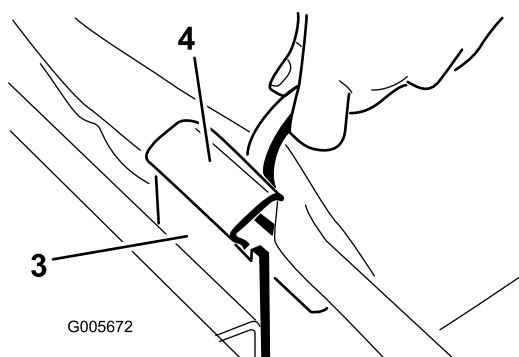
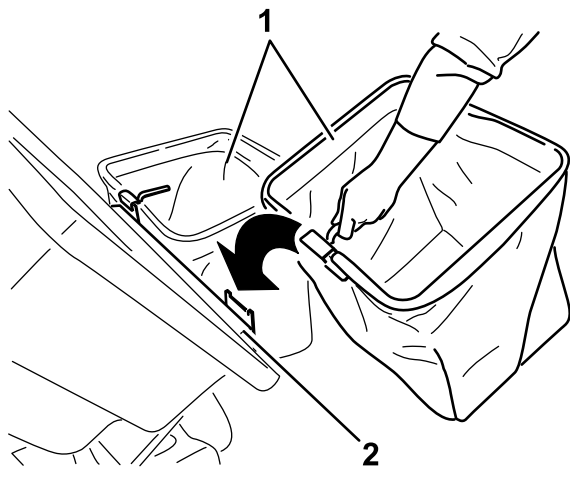


Figure 13

1. Couvercle du collecteur
2. Cadre du collecteur
3. Support supérieur du collecteur
4. Goupille fendue cylindrique
5. Ergot



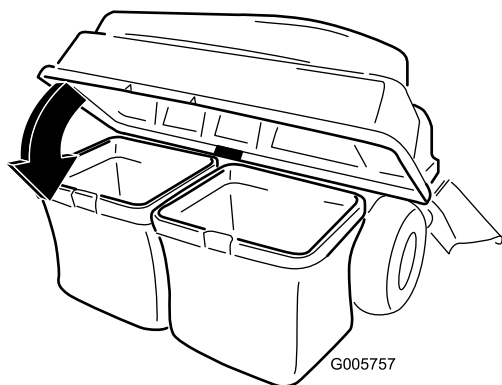
2. Soulevez le couvercle et installez les bacs en glissant les crochets de l'armature sur les pattes de retenue (Figure 14).



**Figure 14**

- |                        |                                 |
|------------------------|---------------------------------|
| 1. Bac                 | 3. Patte de retenue             |
| 2. Cadre du collecteur | 4. Crochet de l'armature du bac |

3. Abaissez le couvercle du collecteur sur le bac (Figure 15).



**Figure 15**

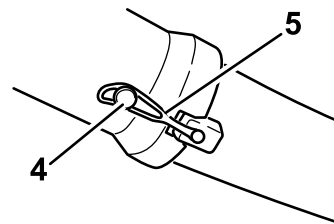
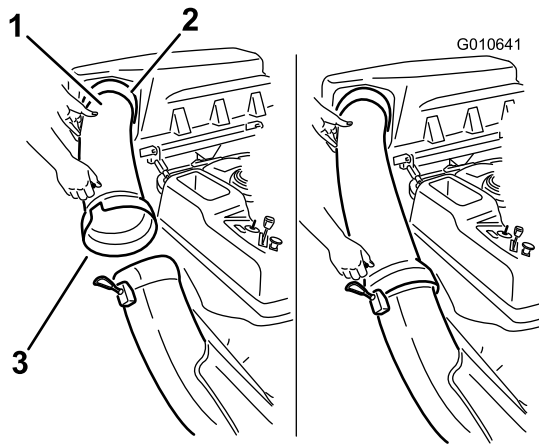
# 5

## Raccordement au tube d'éjection

### Aucune pièce requise

### Procédure

1. Glissez l'extrémité courbe du tube d'éjection dans l'ouverture du couvercle du collecteur (Figure 16).



**Figure 16**

- |  |                         |
|--|-------------------------|
| 1. Extrémité courbe du tube d'éjection       | 4. Ergot                |
| 2. Ouverture dans le couvercle du collecteur | 5. Sangle en caoutchouc |
| 3. Extrémité évasée du tube d'éjection       |                         |

2. Glissez l'extrémité évasée du tube d'éjection sur l'extrémité de l'éjecteur. Accrochez la sangle en caoutchouc de l'éjecteur à l'ergot situé sur le tube d'éjection pour le fixer en position (Figure 16).

# 6

## Montage des lames

### Pièces nécessaires pour cette opération:

3	Lame Hi-lift
---	--------------

### Procédure

1. Déposez les lames existantes du plateau de coupe. Pour de plus amples informations, reportez-vous à la section Dépose des lames dans le *Manuel de l'utilisateur*.
2. Montez les lames Hi-Lift (fournies avec les pièces détachées). Pour de plus amples informations, reportez-vous à la section Pose des lames dans le *Manuel de l'utilisateur*.

## Entretien

### Retrait du kit de finition

Chaque fois que vous enlevez le kit collecteur, vous devez également enlever le kit de finition en procédant comme suit. Mettez les pièces de côté en vue du remontage.

#### **⚠ PRUDENCE**

**Le retrait du collecteur modifie la répartition du poids de la machine. La machine peut être déstabilisée et vous risquez d'en perdre le contrôle si vous l'utilisez avec les masses avant en place mais sans le collecteur.**

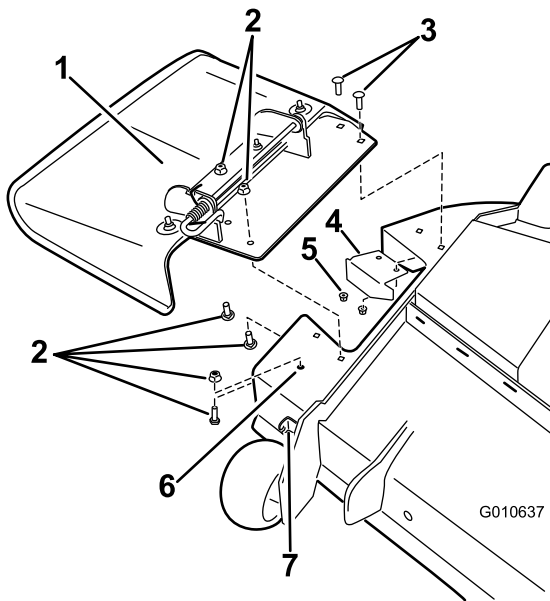
**Veillez toujours à enlever les masses avant si vous utilisez la machine sans le collecteur.**

1. Enlevez les masses avant. Enlevez les fixations qui retiennent la masse sur la machine. Veillez à garder le contrôle de la masse lorsque vous retirez la tige de support.
2. Déposez le tube d'éjection de la machine.
3. Posez le déflecteur d'ouverture (Figure 17).  
Reposez le déflecteur d'ouverture déposé précédemment pour les plateaux de coupe de 60 pouces (Figure 10).
4. Posez le déflecteur (Figure 17 et Figure 18).
5. Pour les plateaux de coupe de 54 pouces uniquement, remplacez l'écrou et le boulon dans le trou avant (Figure 17).

#### **⚠ ATTENTION**

**Si l'ouverture d'éjection n'est pas couverte, l'utilisateur ou des personnes à proximité peuvent être gravement blessés par des objets happés et éjectés par la tondeuse. Un contact avec la lame est également possible.**

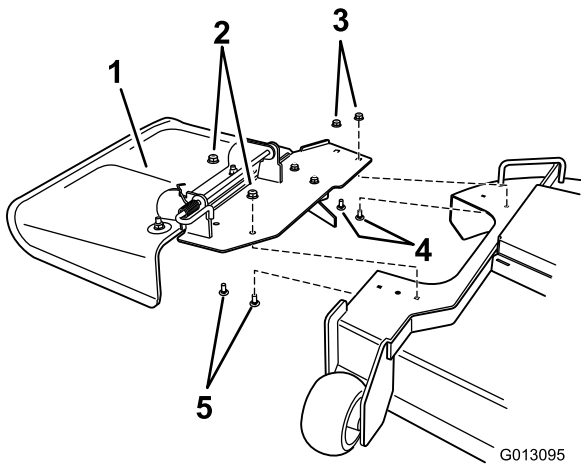
**N'utilisez jamais la tondeuse sans avoir installé une plaque d'obturation, un déflecteur de mulching ou un éjecteur et un collecteur d'herbe.**



**Figure 17**

Plateaux de coupe de 48 et 52 pouces

- |  |   |
|--|---|
| 1. Ensemble déflecteur                           | 5. Contre-écrou existant (à réutiliser) |
| 2. Fixations existantes (à conserver)            | 6. Trou avant                           |
| 3. Boulon de carrosserie existant (à réutiliser) | 7. Gâche de retenue avant               |
| 4. Déflecteur d'ouverture existant               |   |



**Figure 18**

Plateau de coupe de 60 pouces

- |   |  |
|---|--|
| 1. Ensemble déflecteur                  | 4. Boulon de carrosserie existant (à réutiliser) |
| 2. Contre-écrou existant (à conserver)  | 5. Boulon de carrosserie existant (à conserver)  |
| 3. Contre-écrou existant (à réutiliser) |  |

6. Remontez les lames.
  - Déposez les lames Hi-Lift du plateau de coupe. Pour de plus amples informations, reportez-vous

à la section Dépose des lames dans le *Manuel de l'utilisateur*.

- Montez les lames standard retirées précédemment. Pour de plus amples informations, reportez-vous à la section Pose des lames dans le *Manuel de l'utilisateur*.

**Important:** L'arceau de sécurité antiretournement est un dispositif de sécurité intégral et efficace. Gardez l'arceau de sécurité relevé et verrouillé en position quand vous utilisez la tondeuse. N'abaissez momentanément l'arceau de sécurité qu'en cas d'absolue nécessité.



**Count on it.**