

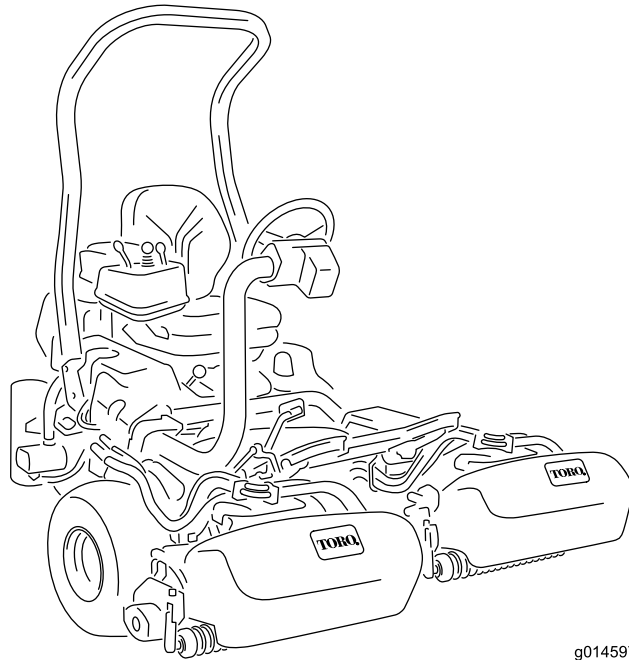


**Count on it.**

**Manual del operador**

**Unidad de tracción  
Greensmaster® 3320 TriFlex™**

Nº de modelo 04530—Nº de serie 312000001 y superiores



g014597



Este producto cumple toda las directivas europeas aplicables; si desea más detalles, consulte la Declaración de Conformidad (Declaration of Conformity - DOC) de cada producto.

## ADVERTENCIA

### CALIFORNIA

#### Advertencia de la Propuesta 65

Es sabido por el Estado de California que los gases de escape de los motores diesel y algunos de sus componentes causan cáncer, defectos congénitos y otros peligros para la reproducción.

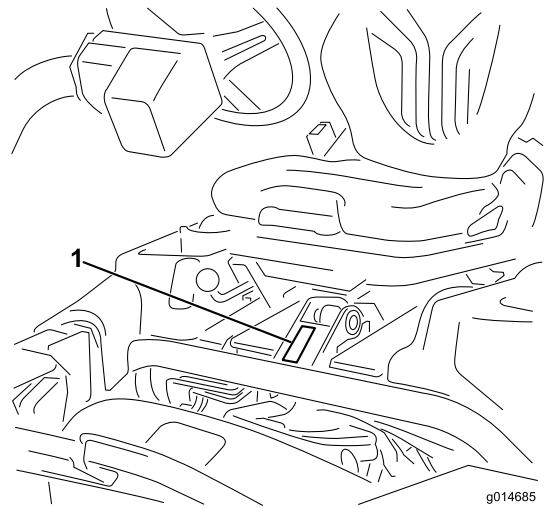


Figura 1

1. Ubicación de los números de modelo y de serie

Nº de modelo \_\_\_\_\_

Nº de serie \_\_\_\_\_

## Introducción

Esta máquina es un cortacésped con conductor de molinete, diseñada para ser usada por operadores profesionales contratados en aplicaciones comerciales. Está diseñada principalmente para segar césped bien mantenido en parques, campos de golf, campos deportivos y zonas verdes comerciales. No está diseñada para cortar maleza, segar cunetas o medianas de carreteras o utilizarla en aplicaciones agrícolas.

Lea este manual detenidamente para aprender a utilizar y mantener correctamente su producto, y para evitar lesiones y daños al producto. Usted es responsable de utilizar el producto de forma correcta y segura.

Usted puede ponerse en contacto con Toro directamente en [www.Toro.com](http://www.Toro.com) para buscar información sobre productos y accesorios, para localizar un distribuidor o para registrar su producto.

Cuando necesite asistencia técnica, piezas genuinas Toro o información adicional, póngase en contacto con un Servicio Técnico Autorizado o con Asistencia al Cliente de Toro, y tenga a mano los números de modelo y serie de su producto. Figura 1 identifica la ubicación de los números de modelo y serie en el producto. Escriba los números en el espacio provisto.

Este manual identifica peligros potenciales y contiene mensajes de seguridad identificados con el símbolo de alerta de seguridad (Figura 2), que señala un peligro que puede causar lesiones graves o la muerte si no se observan las precauciones recomendadas.



Figura 2

1. Símbolo de alerta de seguridad

Este manual también utiliza 2 palabras para resaltar información. **Importante** llama la atención sobre información mecánica especial, y **Nota** resalta información general que merece una atención especial.

# Contenido

Introducción .....	2	Cómo cambiar el filtro de combustible.....	39
Seguridad .....	4	Tubos de combustible y conexiones .....	39
Prácticas de operación segura .....	4	Mantenimiento del sistema eléctrico .....	40
Seguridad para cortacéspedes Toro .....	5	Mantenimiento de la batería .....	40
Nivel de potencia sonora .....	6	Mantenimiento de los fusibles .....	41
Nivel de presión sonora.....	6	Mantenimiento del sistema de transmisión .....	41
Nivel de vibración .....	7	Ajuste del punto muerto de la transmisión .....	41
Pegatinas de seguridad e instrucciones .....	7	Ajuste de la velocidad de transporte.....	42
Montaje .....	11	Ajuste de la velocidad de siega .....	42
1 Cómo instalar la barra anti-vuelco.....	12	Mantenimiento de los frenos .....	43
2 Instalación del asiento.....	12	Ajustar los frenos .....	43
3 Instalación del volante .....	13	Mantenimiento del sistema hidráulico .....	43
4 Activación y carga de la batería .....	13	Cambio del aceite hidráulico y el filtro de aceite	
5 Instalación del enfriador de aceite opcional .....	15	hidráulico .....	43
6 Instalación de los ganchos del recogedor.....	15	Comprobación de tubos y manguitos	
7 Instalación de las unidades de corte .....	15	hidráulicos .....	44
8 Adición de peso trasero.....	17	Mantenimiento de la unidad de corte.....	44
9 Instalación de pegatinas EU.....	17	Autoafilado de los molinetes .....	44
El producto .....	18	Almacenamiento .....	45
Controles .....	18	Esquemas .....	46
Especificaciones .....	24		
Accesorios.....	25		
Operación .....	25		
Primero la Seguridad.....	25		
Comprobación del aceite del motor.....	25		
Cómo llenar el depósito de combustible.....	26		
Comprobación del nivel de aceite hidráulico .....	27		
Comprobación del contacto molinete-			
contracuchilla.....	28		
Comprobación de la presión de los			
neumáticos .....	28		
Comprobación del par de apriete de las tuercas de			
las ruedas.....	28		
Rodaje .....	28		
Cómo arrancar el motor .....	28		
Comprobación del sistema de interruptores de			
seguridad.....	29		
Cómo instalar o retirar las unidades de			
corte .....	30		
Período de Aprendizaje .....	32		
Antes de Segar .....	32		
Siega.....	32		
Transporte.....	33		
Inspección y limpieza después de la siega.....	33		
Remolcado de la unidad de tracción.....	34		
Mantenimiento .....	35		
Calendario recomendado de mantenimiento .....	35		
Lista de comprobación – mantenimiento			
diario .....	36		
Lubricación .....	37		
Engrasado de la máquina.....	37		
Mantenimiento del motor .....	37		
Mantenimiento del limpiador de aire .....	37		
Cómo cambiar el aceite de motor y el filtro .....	38		
Cómo cambiar las bujías .....	38		
Mantenimiento del sistema de combustible .....	39		

# Seguridad

Esta máquina cumple o supera la norma CEN EN 836:1997, la norma ISO 5395:1990 y las especificaciones ANSI B71.4-2004 vigentes en el momento de la fabricación si se añaden 119 libras (54 kg) de peso a la rueda trasera.

**Nota:** La adición de accesorios de otros fabricantes que no cumplan la certificación del American National Standards Institute hará que esta máquina deje de cumplir dicha especificación.

**El uso o mantenimiento indebido por parte del operador o el propietario puede causar lesiones. Para reducir el peligro de lesiones, cumpla estas instrucciones de seguridad y preste atención siempre al símbolo de alerta de seguridad (Figura 2), que significa Precaución, Advertencia o Peligro – instrucción relativa a la seguridad personal. El incumplimiento de estas instrucciones puede dar lugar a lesiones personales o la muerte.**

## Prácticas de operación segura

Las instrucciones siguientes provienen de la norma CEN EN 836:1997, la norma ISO 5395:1990 y la norma ANSI B71.4-2004.

### Formación

- Lea el *Manual del operador* y otros materiales de formación. Si el operador o el mecánico no saben leer el idioma de este manual, es responsabilidad del propietario explicarles este material.
- Familiarícese con la operación segura del equipo, los controles del operador y las señales de seguridad.
- Todos los operadores y mecánicos deben recibir una formación adecuada. El propietario es responsable de proporcionar formación a los usuarios.
- No deje nunca que el equipo sea utilizado o mantenido por niños o por personas que no hayan recibido la formación adecuada al respecto. La normativa local puede imponer límites sobre la edad del operador.
- El propietario/usuario puede prevenir, y es responsable de, los accidentes o lesiones sufridos por él mismo, o por otras personas o bienes.

### Preparación

- Evalúe el terreno para determinar los accesorios y aperos necesarios para realizar el trabajo de manera correcta y segura. Utilice solamente los accesorios y aperos homologados por el fabricante.
- Lleve ropa adecuada, incluyendo calzado robusto, casco, gafas de seguridad y protección auricular. El pelo largo y las prendas o joyas sueltas pueden enredarse en piezas en movimiento.

- Inspeccione el área donde se va a utilizar el equipo y retire todos los objetos, como por ejemplo piedras, juguetes y alambres, que puedan ser arrojados por la máquina.
- Extreme las precauciones cuando maneje gasolina y otros combustibles. Son inflamables y sus vapores son explosivos.
  - Utilice solamente un recipiente homologado.
  - Nunca retire el tapón de combustible ni añada combustible con el motor en marcha. Deje que se enfríe el motor antes de repostar combustible.
  - No fume nunca mientras maneja gasolina y manténgase alejado de llamas desnudas o de lugares donde una chispa pudiera inflamar los vapores de gasolina.
  - No añada ni drene nunca el combustible dentro de un edificio.
- Compruebe que los controles de presencia del operador, los interruptores de seguridad y los protectores de seguridad están colocados y que funcionan correctamente. No utilice la máquina si no funcionan correctamente.

### Operación

- No haga funcionar nunca el motor en un lugar cerrado.
- Utilice el equipo únicamente con buena luz, alejándose de agujeros y peligros ocultos.
- Asegúrese de que todas las transmisiones están en punto muerto y que el freno de mano está puesto antes de arrancar el motor. Arranque el motor únicamente desde el puesto del operador. Utilice siempre el cinturón de seguridad con el ROPS.
- Vaya más despacio y extreme la precaución en las pendientes. Asegúrese de conducir en la dirección recomendada en las pendientes. Las condiciones del césped pueden afectar a la estabilidad de la máquina. Tenga cuidado al utilizar la máquina cerca de terraplenes.
- Vaya más despacio y tenga cuidado al girar y al cambiar de dirección en las pendientes.
- No utilice el equipo nunca si no están colocados firmemente los protectores. Asegúrese de que todos los interruptores de seguridad están conectados, correctamente ajustados y que funcionan correctamente.
- No cambie los ajustes del regulador del motor ni haga funcionar el motor a una velocidad excesiva.
- Antes de abandonar el puesto del operador por cualquier razón, incluso para vaciar los recogehierbas, pare la máquina en un terreno llano, baje las unidades de corte, desengrane las transmisiones, ponga el freno de estacionamiento (si la máquina lo tiene) y pare el motor.
- Pare el equipo e inspeccione la máquina después de golpear cualquier objeto o si se produce una vibración anormal. Haga las reparaciones necesarias antes de volver a utilizar la máquina.

- Mantenga las manos y los pies alejados de las unidades de corte.
- Mire hacia atrás y hacia abajo antes de poner marcha atrás para asegurarse de que el camino está despejado.
- No lleve nunca pasajeros, y mantenga alejados a animales domésticos y a otras personas.
- Vaya más despacio y tenga cuidado al girar y al cruzar calles y aceras. Pare los molinetes cuando no esté segando.
- No opere el cortacésped bajo la influencia de drogas o alcohol.
- Los rayos pueden causar graves lesiones o incluso la muerte. Si se ven relámpagos o rayos o se oyen truenos en la zona, no utilice la máquina; busque un lugar donde resguardarse.
- Tenga cuidado al cargar o descargar la máquina en/desde un remolque o un camión.
- Tenga cuidado al acercarse a esquinas ciegas, arbustos, árboles u otros objetos que puedan dificultar la visión.

## Mantenimiento y almacenamiento

- Desengrane las transmisiones, baje las unidades de corte, ponga el freno de estacionamiento, pare el motor, retire la llave y desconecte el/los cable(s) de la(s) bujía(s). Deje que se detenga todo movimiento antes de ajustar, limpiar o reparar.
- Limpie la hierba y los residuos de las unidades de corte, las transmisiones, los silenciadores y el motor para prevenir incendios. Limpie cualquier aceite o combustible derramado.
- Espere a que se enfríe el motor antes de guardar el cortacésped, y no lo guarde cerca de una llama.
- Cierre el combustible antes de almacenar o transportar el cortacésped. No almacene el combustible cerca de una llama, y no lo drene dentro de un edificio.
- Aparque la máquina en una superficie nivelada.
- No permita jamás que la máquina sea revisada o reparada por personal no debidamente formado.
- Utilice soportes fijos para apoyar los componentes cuando sea necesario.
- Alivie con cuidado la tensión de aquellos componentes que tengan energía almacenada.
- Desconecte la batería y retire el/los cable(s) de la(s) bujía(s) antes de efectuar reparación alguna. Desconecte primero el terminal negativo y luego el positivo. Vuelva a conectar primero el terminal positivo y luego el negativo.
- Tenga cuidado al revisar los molinetes. Lleve guantes y extreme las precauciones mientras inspecciona los molinetes.
- Mantenga las manos y los pies alejados de las piezas en movimiento. Si es posible, no haga ajustes mientras el motor está funcionando.
- Cargue las baterías en una zona abierta y bien ventilada, lejos de chispas y llamas. Desenchufe el cargador antes

de conectarlo o desconectarlo a la batería. Lleve ropa protectora y utilice herramientas aisladas.

- Mantenga todas las piezas en buenas condiciones de funcionamiento, y todos los herrajes y acoplamientos hidráulicos bien apretados. Sustituya cualquier pegatina desgastada o deteriorada.

## Seguridad para cortacéspedes Toro

La siguiente lista contiene información específica para productos Toro u otra información sobre seguridad que usted debe saber que no está incluida en la norma ANSI.

Este producto es capaz de amputar manos y pies y de lanzar objetos al aire. Siga siempre todas las instrucciones de seguridad con el fin de evitar lesiones corporales graves e incluso la muerte.

El uso de este producto para otros propósitos que los previstos podría ser peligroso para el usuario y para otras personas.

## Operación

- Sepa cómo parar rápidamente el motor.
- Emplee siempre calzado robusto. No haga funcionar la máquina calzando sandalias, zapatillas de deporte o similares. Es aconsejable llevar calzado de seguridad y pantalón largo, y esto es requerido por algunas autoridades locales y por las condiciones de algunas pólizas de seguro.
- Maneje el combustible con cuidado. Limpie cualquier derrame.
- Compruebe a diario el funcionamiento correcto de los interruptores de seguridad. Si falla un interruptor, sustitúyalo antes de utilizar la máquina.
- Antes de intentar arrancar el motor, siéntese en el asiento, tire de la palanca de elevación/bajada de las unidades de corte para asegurarse de que las unidades de corte están desengranadas, asegúrese de que el pedal de tracción está en punto muerto y ponga el freno de estacionamiento.
- El uso de la máquina exige atención. Para evitar pérdidas de control:
  - No conduzca cerca de trampas de arena, zanjas, arroyos u otros obstáculos.
  - Reduzca la velocidad al efectuar giros cerrados. Evite arrancar o detener la máquina de forma repentina.
  - Esta máquina no está diseñada ni equipada para su uso en la vía pública, y es un "vehículo lento". Si usted tiene que atravesar o recorrer una vía pública, debe conocer y respetar la normativa local sobre, por ejemplo, la obligatoriedad de llevar luces, señales de vehículo lento, y reflectores.
  - Vigile el tráfico cuando esté cerca de una carretera o cuando cruce una. Ceda el paso siempre.

- Aplique los frenos de servicio al bajar pendientes para mantener una velocidad de avance lenta y retener el control de la máquina.
- Pare el motor antes de vaciar los recogedores.
- Eleve las unidades de corte al conducir de un lugar de trabajo a otro.
- No toque el motor, el silenciador o el tubo de escape mientras el motor está funcionando o poco después de que se pare, porque estas zonas podrían estar lo suficientemente calientes como para causar quemaduras.
- Manténgase alejado de la rejilla giratoria que se encuentra a un lado del motor para evitar el contacto directo con su cuerpo o su ropa.
- Si una unidad de corte golpea un objeto sólido o vibra anormalmente, deténgase inmediatamente, pare el motor, espere hasta que se detenga todo movimiento e inspeccione la máquina por si hubiera daños. Si un molinete o una contracuchilla está dañado, debe ser reparado o sustituido antes de proseguir con la operación.
- Antes de levantarse del asiento, mueva la palanca de control funcional a punto muerto (N), eleve las unidades de corte y espere a que los molinetes dejen de girar. Ponga el freno de estacionamiento. Pare el motor y retire la llave de contacto.
- Tenga cuidado al conducir de través en las pendientes. No pare ni arranque de repente la máquina al conducir cuesta arriba o cuesta abajo.
- El operador debe tener experiencia y estar entrenado en la conducción en pendientes. Si no se tiene la debida precaución en pendientes o cuestas, se puede perder el control y el vehículo puede desequilibrarse o volcar, con el posible resultado de lesiones personales o la muerte.
- Si el motor se cala o si la máquina pierde fuerza y no puede seguir subiendo por una pendiente, no gire la máquina. Siempre baje la pendiente lentamente, en línea recta, en marcha atrás.
- Si una persona o un animal doméstico aparece de repente en o cerca de la zona de siega, **deje de segar**. Una operación descuidada de la máquina, en combinación con el ángulo del terreno, los rebotes, o una colocación defectuosa de los protectores de seguridad, puede producir lesiones debido a los objetos arrojados. No continúe segando hasta que se haya despejado la zona.
- Si va a dejar la máquina desatendida, asegúrese de que las unidades de corte están totalmente elevadas y los molinetes no giran, la llave de contacto ha sido retirada y el freno de estacionamiento está puesto.
- Utilice siempre el cinturón de seguridad conjuntamente con el ROPS al manejar la máquina.
- No utilice esta máquina en pendientes de más de 15 grados.

## Mantenimiento y almacenamiento

- Asegúrese de que todos los conectores de tubos hidráulicos están apretados, y que todos los manguitos y

tubos hidráulicos están en buenas condiciones antes de aplicar presión al sistema.

- Mantenga el cuerpo y las manos alejados de fugas pequeñas o boquillas que liberan aceite hidráulico a alta presión. Utilice papel o cartón, nunca las manos, para localizar fugas. El aceite hidráulico que escapa bajo presión puede tener la fuerza suficiente para penetrar en la piel y causar graves lesiones.
- Antes de desconectar o de realizar cualquier trabajo en el sistema hidráulico, debe aliviarse toda la presión del sistema parando el motor y bajando las unidades de corte y los accesorios al suelo.
- Compruebe regularmente que todos los tubos de combustible están apretados y que no están desgastados. Apriételos o repárelos según sea necesario.
- Si el motor debe estar en marcha para realizar un ajuste, mantenga las manos, los pies, la ropa y otras partes del cuerpo alejados de las unidades de corte, los accesorios y de cualquier pieza en movimiento, sobre todo la rejilla que se encuentra al lado del motor. Mantenga alejadas a otras personas.
- No aumente excesivamente el régimen del motor cambiando los ajustes del regulador. Para asegurar la seguridad y la precisión, haga que un distribuidor autorizado Toro compruebe la velocidad máxima del motor con un tacómetro.
- El motor debe pararse antes de comprobar el aceite o añadir aceite al cárter.
- Si se requieren reparaciones importantes o si usted necesita ayuda, póngase en contacto con su Distribuidor Autorizado Toro.
- Para asegurar un rendimiento óptimo y la continuada certificación de seguridad de la máquina, utilice solamente piezas y accesorios genuinos Toro. Las piezas de repuesto y accesorios de otros fabricantes podrían ser peligrosos, y su uso podría invalidar la garantía del producto.
- Desconecte las unidades de corte de la alimentación mediante los desconectores correspondientes antes de efectuar cualquier intervención en dichas unidades.

## Nivel de potencia sonora

Esta unidad tiene un nivel de potencia sonora garantizado de 97dBA, que incluye un valor de incertidumbre (K) de 1 dBA.

El nivel de potencia sonora se determinó mediante los procedimientos descritos en ISO 11094.

## Nivel de presión sonora

Esta unidad tiene un nivel de presión sonora en el oído del operador de 81 dBA, que incluye un valor de incertidumbre (K) de 1 dBA.

El nivel de presión sonora se determinó mediante los procedimientos descritos en EN 836.

# Nivel de vibración

## Mano – brazo

Nivel medido de vibración en la mano derecha = 0,31 m/s<sup>2</sup>

Nivel medido de vibración en la mano izquierda = 0.20 m/s<sup>2</sup>

Valor de incertidumbre (K) = 0,15 m/s<sup>2</sup>

Los valores medidos se determinaron mediante los procedimientos descritos en EN 836.

## Cuerpo entero

Nivel medido de vibración = 0,14 m/s<sup>2</sup>

Valor de incertidumbre (K) = 0,07 m/s<sup>2</sup>

Los valores medidos se determinaron mediante los procedimientos descritos en EN 836.

# Pegatinas de seguridad e instrucciones

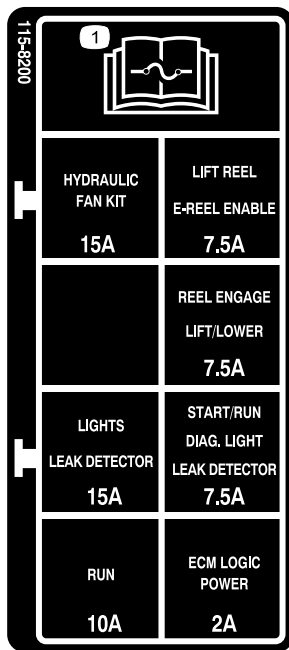


Las pegatinas de seguridad e instrucciones están a la vista del operador y están ubicadas cerca de cualquier zona de peligro potencial. Sustituya cualquier pegatina que esté dañada o que falte.

GREENSMASTER 3XXX								
1	2		3		4		5	6
	3.8 MPH 6.1 Km/h	5.0 MPH 8.0 Km/h	3.8 MPH 6.1 Km/h	5.0 MPH 8.0 Km/h	3.8 MPH 6.1 Km/h	5.0 MPH 8.0 Km/h	3.8 MPH 6.1 Km/h	
0.062" / 1.6mm	N/R	N/R	9	N/R	9	N/R	9	9
0.094" / 2.4mm	N/R	N/R	9	N/R	9	N/R	9	9
0.125" / 3.2mm	N/R	N/R	9	N/R	9	N/R	9	9
0.156" / 4.0mm	N/R	N/R	9	N/R	9	N/R	N/R	N/R
0.188" / 4.8mm	N/R	N/R	9	N/R	7	N/R	N/R	N/R
0.218" / 5.5mm	N/R	N/R	9	N/R	6	N/R	N/R	N/R
0.250" / 6.4mm	7	N/R	6	7	5	7	N/R	N/R
0.312" / 7.9mm	6	N/R	5	6	4	6	N/R	N/R
0.375" / 9.5mm	6	7	4	5	4	5	N/R	N/R
0.438" / 11.1mm	6	6	4	5	3	4	N/R	N/R
0.500" / 12.7mm	5	6	3	4	N/R	N/R	N/R	N/R
0.625" / 15.9mm	4	5	3	3	N/R	N/R	N/R	N/R
0.750" / 19.0mm	3	4	3	3	N/R	N/R	N/R	N/R
0.875" / 22.2mm	3	4	N/R	3	N/R	N/R	N/R	N/R
1.000" / 25.4mm	3	3	N/R	N/R	N/R	N/R	N/R	N/R

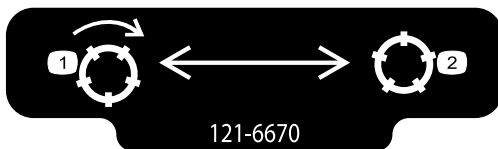
115-8156

- |                                   |                                    |                                    |           |
|-----------------------------------|------------------------------------|------------------------------------|-----------|
| 1. Altura del molinete            | 3. Unidad de corte de 8 cuchillas  | 5. Unidad de corte de 14 cuchillas | 7. Rápido |
| 2. Unidad de corte de 5 cuchillas | 4. Unidad de corte de 11 cuchillas | 6. Velocidad del Molinete          | 8. Lento  |



115-8200

1. Lea las instrucciones sobre fusibles en el *Manual del operador*.



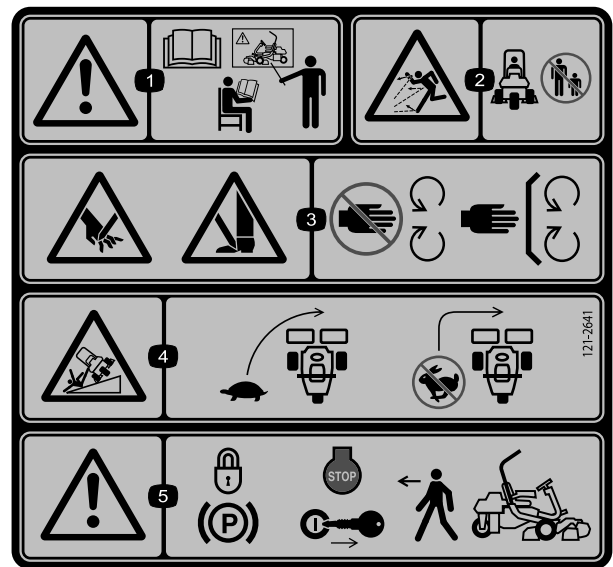
121-6670

1. Engranar los molinetes.
2. Desengranar los molinetes.

**CALIFORNIA SPARK ARRESTER WARNING**  
 Operation of this equipment may create sparks that can start fires around dry vegetation. A spark arrester may be required. The operator should contact local fire agencies for laws or regulations relating to fire prevention requirements. 117-2718

117-2718

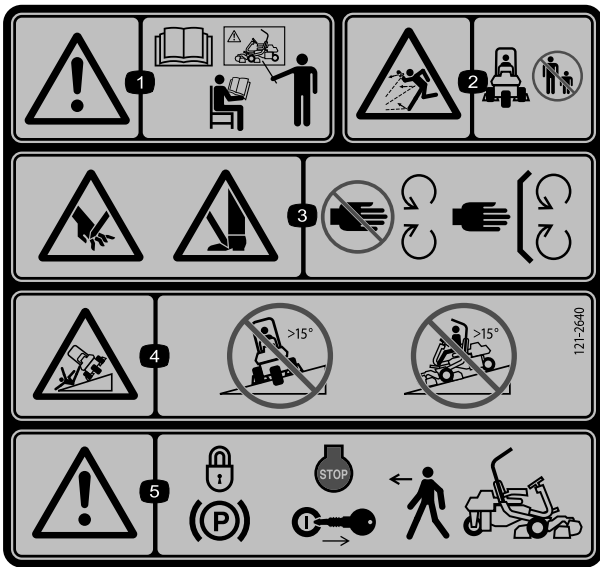
Modelo 74845 solamente



121-2641

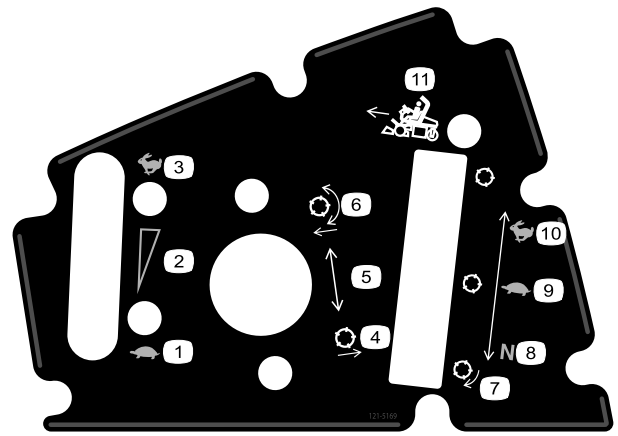
1. Advertencia—lea el *Manual del operador*; no utilice esta máquina a menos que haya recibido formación en su manejo.
2. Peligro de objetos arrojados—mantenga a otras personas a una distancia prudencial de la máquina.
3. Peligro de corte/desmembramiento, cuchilla de siega – no se acerque a las piezas en movimiento; mantenga colocados todos los protectores.
4. Peligro de vuelco—disminuya la velocidad antes de girar; no gire a velocidad alta.
5. Advertencia – bloquee el freno de estacionamiento, pare el motor y retire la llave antes de abandonar la máquina.





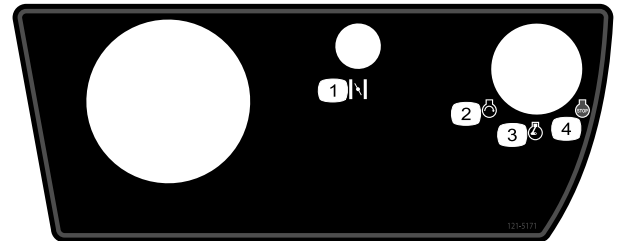
121-2640

- |  |  |
|--|--|
| <p>1. Advertencia—lea el <i>Manual del operador</i>; no utilice esta máquina a menos que haya recibido formación en su manejo.</p> <p>2. Peligro de objetos arrojados—mantenga a otras personas a una distancia prudencial de la máquina</p> <p>3. Peligro de corte/desmembramiento, cuchilla de siega – no se acerque a las piezas en movimiento; mantenga colocados todos los protectores.</p> | <p>4. Peligro de vuelco — no conduzca de través en pendientes de más de 15 grados o hacia abajo en pendientes de más de 15 grados.</p> <p>5. Advertencia – bloquee el freno de estacionamiento, pare el motor y retire la llave antes de abandonar la máquina.</p> |
|--|--|



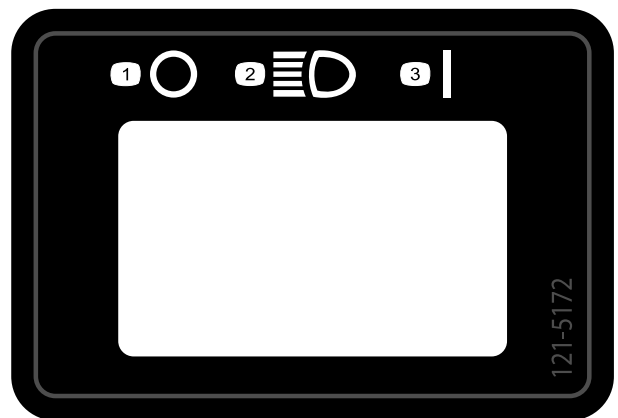
121-5169

- |   |  |  |   |
|---|--|--|---|
| <p>1. Lento</p> <p>2. Ajuste variable continuo</p> <p>3. Rápido</p> | <p>4. Elevar los molinetes</p> <p>5. Ajuste de la posición del molinete</p> <p>6. Bajar y engranar los molinetes</p> | <p>7. Molinete - autoafilado</p> <p>8. Punto muerto—usar para el autoafilado</p> <p>9. Lento—usar para segar</p> | <p>10. Rápido—usar para el transporte</p> <p>11. Palanca de control funcional</p> |
|---|--|--|---|



121-5171

- |   |  |
|---|--|
| <p>1. Estárter</p> <p>2. Motor – arrancar</p> | <p>3. Acelerador</p> <p>4. Motor – parar</p> |
|---|--|



121-5172

- |  |                    |
|--|--------------------|
| <p>1. Desconectado</p> <p>2. Faros</p> | <p>3. Activado</p> |
|--|--------------------|

# GREENSMATER 3300/3320 TriFlex

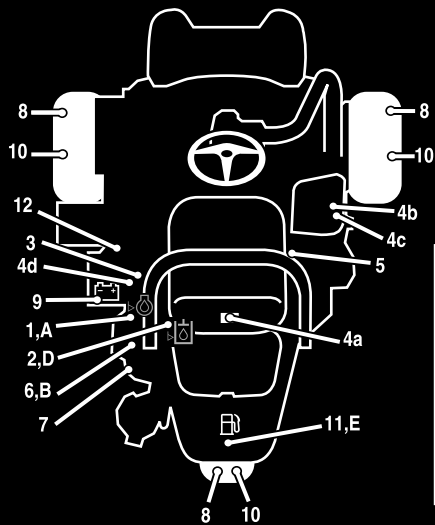
# QUICK REFERENCE AID



SEE OPERATOR'S  
MANUAL

### CHECK/SERVICE (daily)

1. OIL LEVEL, ENGINE
2. OIL LEVEL, HYDRAULIC TANK
3. BRAKE FUNCTION
4. INTERLOCK SYSTEM:
  - 4a. SEAT INTERLOCK
  - 4b. NEUTRAL SENSOR
  - 4c. MOW SENSOR
  - 4d. PARKING BRAKE INTERLOCK
5. LEAK DETECTOR ALARM
6. AIR FILTER / PRECLEANER
7. ENGINE COOLING FINS
8. TIRE PRESSURE (12 - 16 psi)
9. BATTERY
10. WHEEL NUT TORQUE (70-90 FT LBS)
11. FUEL - GAS
12. REEL SPEED / BACKLAP CONTROL



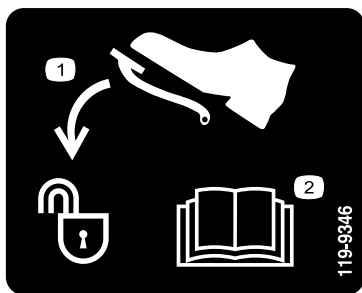
### FLUID SPECIFICATIONS / CHANGE INTERVALS

See operator's manual for initial change	FLUID TYPE	CAPACITY		CHANGE INTERVALS		FILTER PART NO.
		L	QTS.	FLUID	FILTER	
A. ENGINE OIL	SAE 10W-30 SJ	1.6*	1.75*	100 HRS.	100 HRS.	107-7817
B. AIR CLEANER	—	—	—	—	100 HRS.	692519
C. FUEL FILTER	—	—	—	—	1000 HRS.	94-2690
D. HYDRAULIC OIL (3300)	ISO VG 46	22.7*	24*	800 HRS.	800 HRS.	108-5194
D. HYDRAULIC OIL (3320)	ISO VG 46	18.9*	20*	800 HRS.	800 HRS.	108-5194
E. FUEL TANK	UNLEADED GAS	22.7	6 GAL.	—	—	—

\*Including filter

119-9345

119-9345



119-9346

1. Pisar el pedal para desbloquear
2. Lea el *Manual del operador* para más información.



### Símbolos de la batería

Algunos de estos símbolos, o todos ellos, están en su batería

1. Riesgo de explosión
2. No fume, mantenga alejado del fuego y de las llamas desnudas.
3. Líquido cáustico/peligro de quemadura química
4. Lleve protección ocular.
5. Lea el *Manual del operador*.
6. Mantenga a otras personas a una distancia prudencial de la batería.
7. Lleve protección ocular; los gases explosivos pueden causar ceguera y otras lesiones
8. El ácido de la batería puede causar ceguera o quemaduras graves.
9. Enjuague los ojos inmediatamente con agua y busque rápidamente ayuda médica.
10. Contiene plomo; no tirar a la basura.

# Montaje

## Piezas sueltas

Utilice la tabla siguiente para verificar que no falta ninguna pieza.

Procedimiento	Descripción	Cant.	Uso
<b>1</b>	Barra antivuelco	1	Instale la barra anti-vuelco.
	Perno (1/2 x 3-3/4 pulgadas)	4	
	Tuerca con arandela prensada (1/2 pulgada)	4	
<b>2</b>	Asiento	1	Monte el asiento en la base.
	Arnés de cables del asiento	1	
<b>3</b>	Volante	1	Instale el volante.
	Contratuerca (1-1/2 pulgadas)	1	
	Arandela	1	
	Embellecedor del volante	1	
<b>4</b>	No se necesitan piezas	–	Active y cargue la batería.
<b>5</b>	No se necesitan piezas	–	Instale el enfriador de aceite opcional.
<b>6</b>	Gancho del recogedor	6	Instale los ganchos del recogedor.
	Pernos con arandela prensada	12	
<b>7</b>	Barra de ajuste	1	Instale las unidades de corte
	Unidad de corte (Modelo 04613, 04614 o 04615)	3	
	Peso superior de la unidad de corte	3	
	Tornillos de cabeza hexagonal	6	
	Recogehierbas	3	
<b>8</b>	Kit de pesos, 119-7129 (para unidades de tracción a 2 ruedas)	1	Añada peso trasero.
	Kit de pesos, 120-5750 (para unidades que tengan instalado el Kit de tracción a 3 ruedas)	1	
<b>9</b>	Pegatina de advertencia 121–2640	1	Instale las pegatinas EU, si es necesario.

## Documentación y piezas adicionales

Descripción	Cant.	Uso
Manual del operador (unidad de tracción)	1	Leer antes de utilizar la máquina.
Manual del operador del motor (motor)	1	
Catálogo de piezas	1	Guardar para pedir piezas en el futuro.
Material de formación del operador	1	Ver antes de utilizar la máquina.
Hoja de Inspección pre-entrega	1	Guardar para su referencia futura.
Certificado de ruido	1	
Certificado de cumplimiento	1	
Llaves de contacto	2	Arranque el motor.

# 1

## Cómo instalar la barra anti-vuelco

### Piezas necesarias en este paso:

1	Barra antivuelco
4	Perno (1/2 x 3-3/4 pulgadas)
4	Tuerca con arandela prensada (1/2 pulgada)

### Procedimiento

1. Retire el soporte superior de la caja.
2. Retire la barra antivuelco de la caja.
3. Instale la barra antivuelco en los alojamientos laterales de la máquina usando 4 pernos (1/2 x 3/4 pulgadas) y cuatro tuercas con arandela prensada (1/2 pulgada)(Figura 3).

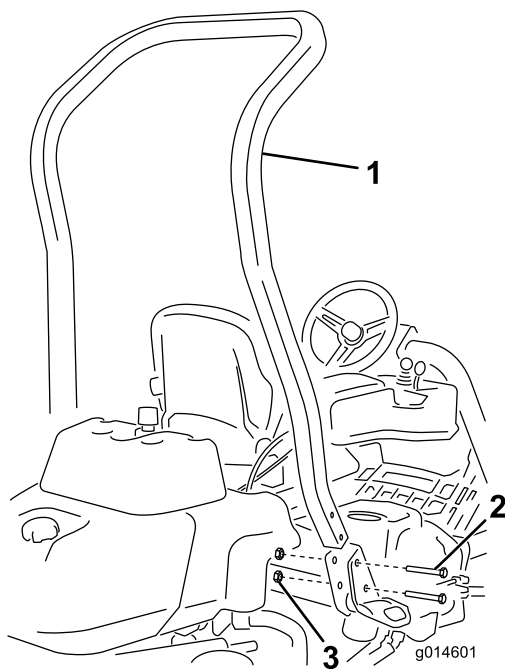


Figura 3

- |                                 |   |
|---------------------------------|---|
| 1. Barra antivuelco             | 3. Tuerca con arandela prensada (1/2 pulgada) |
| 2. Perno (1/2 x 3-3/4 pulgadas) |   |
- 
4. Apriete las fijaciones a 136 a 149 Nm.

# 2

## Instalación del asiento

### Piezas necesarias en este paso:

1	Asiento
1	Arnés de cables del asiento

### Procedimiento

**Nota:** Monte el asiento en el juego delantero de taladros de montaje para tener 7,6 cm adicionales en el ajuste delantero, o en el juego de taladros trasero para tener 7,6 cm adicionales en el ajuste trasero.

1. Retire y deseche los tornillos que sujetan los lados del asiento y corte los flejes de transporte.
2. Retire los 4 pernos (5/16 x 3/4 pulgada) y las arandelas del soporte de transporte y deseche el soporte.
3. Sujete el asiento a la base del asiento con los 4 pernos y arandelas retirados anteriormente (Figura 4).

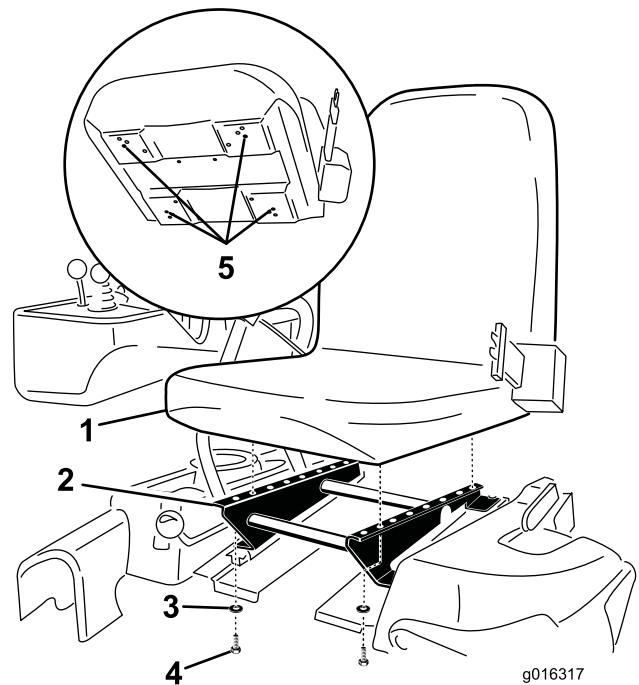


Figura 4

- |                     |  |
|---------------------|--|
| 1. Asiento          | 4. Perno (5/16 x 3/4 pulgadas)               |
| 2. Base del asiento | 5. Instale el asiento usando estos taladros. |
| 3. Arandela         |  |

- Localice el conector abierto del arnés de cables principal, a la derecha del asiento, y conéctelo al arnés de cables suministrado con el asiento.
- Pase el arnés de cables alrededor de los raíles del asiento, asegurándose de que no queda aprisionado cuando el asiento se desplaza, y conéctelo al conector de la parte inferior del asiento.

# 3

## Instalación del volante

### Piezas necesarias en este paso:

1	Volante
1	Contratuercas (1-1/2 pulgadas)
1	Arandela
1	Embellecedor del volante

### Procedimiento

- Deslice el volante sobre la columna de dirección (Figura 5).

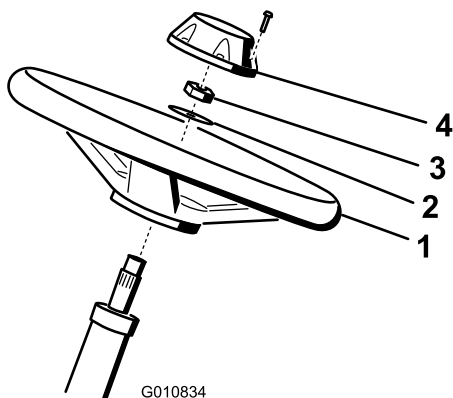


Figura 5

- |             |                  |
|-------------|------------------|
| 1. Volante  | 3. Contratuercas |
| 2. Arandela | 4. Tapón         |

- Deslice la arandela sobre la columna de dirección (Figura 5).
- Sujete el volante a la columna con una contratuerca y apriete ésta a 27 a 35 Nm (Figura 5).
- Sujete el embellecedor al volante con el tornillo (Figura 5).

# 4

## Activación y carga de la batería

### No se necesitan piezas

### Procedimiento

Utilice únicamente electrolito (gravedad específica 1,265) para llenar la batería inicialmente.

- Retire las fijaciones y la abrazadera de la batería y retire la batería.

**Importante:** No añada electrolito con la batería montada en la máquina. Podría derramarlo, causando corrosión.

- Limpie la parte superior de la batería y retire los tapones de ventilación (Figura 6).

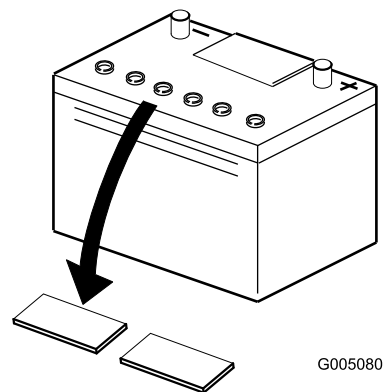


Figura 6

- Tapones de ventilación

- Llene cuidadosamente cada celda con electrolito hasta que las placas estén cubiertas de aproximadamente 6 mm de fluido (Figura 7).

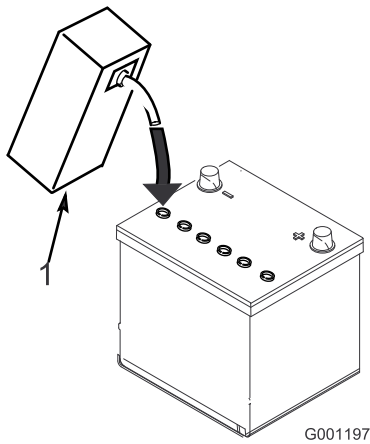


Figura 7

1. Electrolito

- Espera aproximadamente 20–30 minutos para que el electrolito penetre en las placas. Rellene según sea necesario para que el electrolito llegue a una distancia de aproximadamente 6 mm del fondo del hueco de llenado (Figura 7).

### ⚠ ADVERTENCIA

El proceso de carga de la batería produce gases que pueden explotar.

No fume nunca cerca de la batería, y mantenga alejados de la batería chispas y llamas.

- Conecte un cargador de batería de 2 a 4 amperios a los bornes de la batería. Cargue la batería durante 2 horas a 4 amperios o durante 4 horas a 2 amperios hasta que la gravedad específica sea de 1,250 o más y la temperatura sea de al menos 60 °F (16 °C) con todas las celdas liberando gas.
- Cuando la batería esté cargada, desconecte el cargador de la toma de electricidad, luego de los bornes de la batería.

**Nota:** Cuando la batería haya sido activada, añada solamente agua destilada para sustituir la pérdida normal, aunque las baterías 'sin mantenimiento' no deben necesitar agua bajo condiciones de operación normales.

## ADVERTENCIA

### CALIFORNIA

#### Advertencia de la Propuesta 65

Los bornes, terminales y otros accesorios de la batería contienen plomo y compuestos de plomo, productos químicos reconocidos por el Estado de California como causantes de cáncer y daños reproductivos. Lávese las manos después de manejar el material.

## ⚠ ADVERTENCIA

Los terminales de la batería o una herramienta metálica podrían hacer cortocircuito si entran en contacto con los componentes metálicos del tractor, causando chispas. Las chispas podrían hacer explotar los gases de la batería, causando lesiones personales.

- Al retirar o colocar la batería, no deje que los terminales toquen ninguna parte metálica del tractor.
- No deje que las herramientas metálicas hagan cortocircuito entre los terminales de la batería y las partes metálicas del tractor.

## ⚠ ADVERTENCIA

El no activar correctamente la batería puede dar lugar a la generación de gases en la batería y/o el fallo prematuro de la misma.

- Coloque la batería en la bandeja de la batería y sujétela con la abrazadera y las fijaciones que retiró anteriormente (Figura 8).

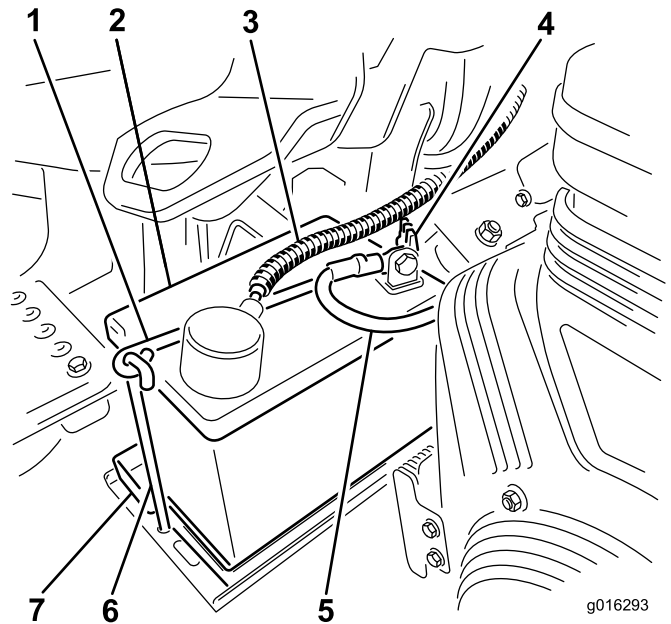


Figura 8

Modelo de gasolina ilustrado; su modelo puede variar.

- |  |                                     |
|--|-------------------------------------|
| 1. Brida de la batería                         | 5. Cable negativo (-) de la batería |
| 2. Batería                                     | 6. Gancho de la brida de la batería |
| 3. Cable positivo (+) de la batería            | 7. Bandeja de la batería            |
| 4. Tuerca de orejeta de la brida de la batería |                                     |

- Conecte el cable positivo (rojo) al borne positivo (+) y el cable negativo (negro) al borne negativo (-) de

la batería y sujételos usando los pernos y las tuercas (Figura 8). Deslice la cubierta de goma sobre el terminal positivo para evitar posibles cortocircuitos eléctricos.

## ⚠ ADVERTENCIA

Un enrutado incorrecto de los cables de la batería podría dañar el tractor y los cables, causando chispas. Las chispas podrían hacer explotar los gases de la batería, causando lesiones personales.

- Desconecte siempre el cable negativo (negro) de la batería antes de desconectar el cable positivo (rojo).
- Conecte siempre el cable positivo (rojo) de la batería antes de conectar el cable negativo (negro).

# 5

## Instalación del enfriador de aceite opcional

No se necesitan piezas

### Procedimiento

Si va a utilizar la máquina en climas cálidos, con temperatura ambiente superior a los 29 grados C, o la va a usar en condiciones duras (segar zonas que no sean greens, por ejemplo la siega de calles o el verticorte), instale un Kit de enfriador del aceite hidráulico, Pieza N° 119-1691, en la máquina.

# 6

## Instalación de los ganchos del recogedor

Piezas necesarias en este paso:

6	Gancho del recogedor
12	Pernos con arandela prensada

### Procedimiento

Instale los 6 ganchos del recogedor en los extremos de las barras de los brazos de suspensión usando 12 pernos con arandela prensada (Figura 9).

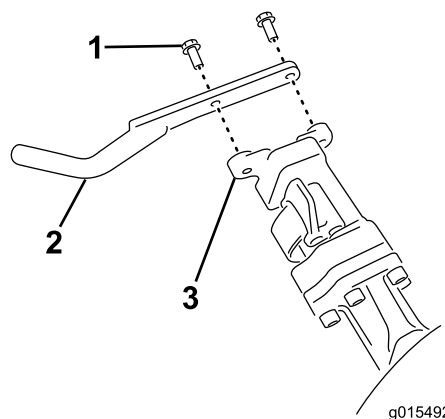


Figura 9

1. Perno con arandela prensada
2. Gancho del recogedor
3. Barra del brazo de suspensión

# 7

## Instalación de las unidades de corte

Piezas necesarias en este paso:

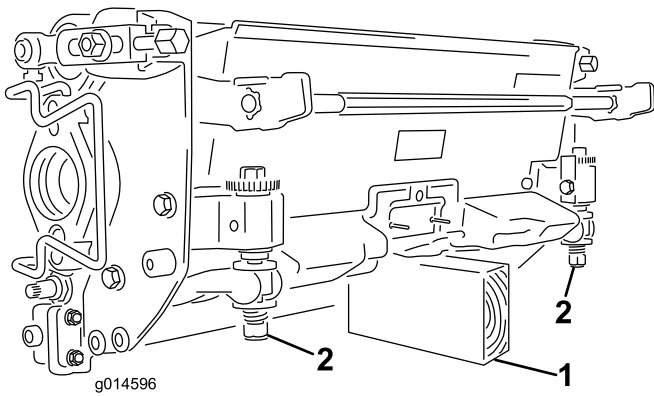
1	Barra de ajuste
3	Unidad de corte (Modelo 04613, 04614 o 04615)
3	Peso superior de la unidad de corte
6	Tornillos de cabeza hexagonal
3	Recogehierbas

### Procedimiento

**Nota:** Antes de afilar, ajustar la altura de corte o realizar otros procedimientos de mantenimiento sobre las unidades de corte, guarde los motores de los molinetes de las unidades de corte en el lugar de almacenamiento situado en la parte delantera de los brazos de suspensión para evitar que se dañen.

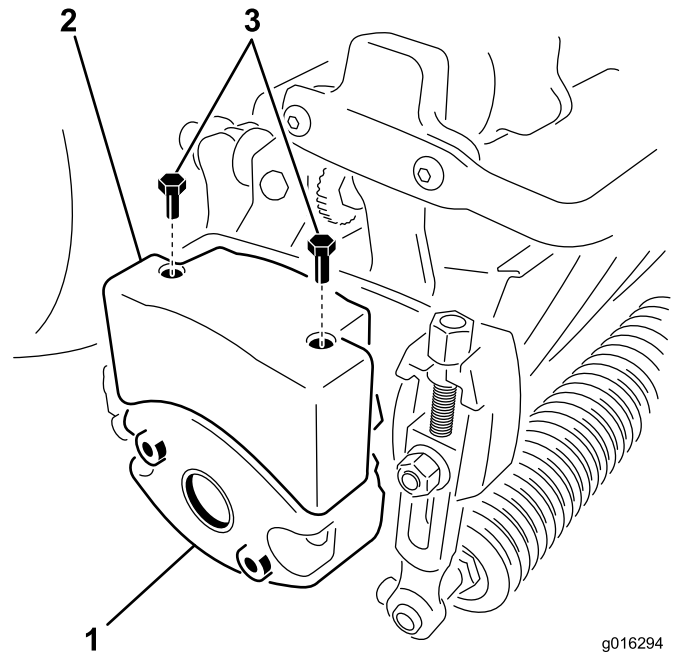
**Importante:** No eleve la suspensión a la posición de transporte cuando los motores del molinete están en los soportes del bastidor de la máquina. Podrían dañarse los motores o los manguitos.

**Importante:** Cuando sea necesario inclinar la unidad de corte para tener acceso al conjunto de contracuchilla/molinete, apoye la parte trasera de la unidad de corte de manera que las tuercas de los extremos traseros de los tornillos de ajuste de la barra de asiento no descansen sobre la superficie de trabajo (Figura 10).



**Figura 10**

1. Soporte (no suministrado)
2. Tuerca del tornillo de ajuste de la contracuchilla (2)



**Figura 11**

1. Peso superior
2. Peso de la unidad de corte (girar 180°)
3. Tornillos de cabeza hexagonal

**Nota:** Todas las unidades de corte se suministran con el peso montado en el extremo derecho y el soporte del motor y el acoplamiento de tracción montados en el extremo izquierdo de la unidad de corte.

1. Desenchufe los conectores de alimentación de las unidades de corte; consulte Desconexión de la alimentación de las unidades de corte (página 24).

### **⚠ CUIDADO**

**Si no desconecta la alimentación de las unidades de corte, alguien podría ponerlas en marcha accidentalmente y causarle heridas muy graves en las manos o en los pies.**

**Separe siempre los desconectores de la alimentación de las unidades de corte antes de trabajar en dichas unidades.**

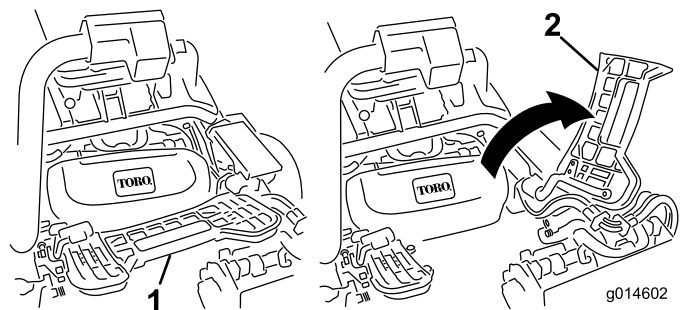
2. Aplique grasa al diámetro interno del acoplamiento de tracción.
3. La unidad de corte se suministra sin rodillo delantero. Adquiera un rodillo (Modelo N° 04625, 04626 o 04627) en su Distribuidor Toro local. Instale el rodillo usando las piezas sueltas suministradas con la unidad de corte y las instrucciones de instalación incluidas con el rodillo.
4. Retire los 2 pernos que sujetan el peso al costado de la unidad de corte. (Figura 11)

5. Gire el peso 180 grados de manera que los taladros que estaban en la parte inferior del peso estén encima. Instale el peso en la unidad de corte con los pernos que retiró anteriormente.
6. Instale un peso superior en el peso de la unidad de corte usando 2 tornillos de cabeza hexagonal (Figura 11).
7. Para la instalación de la unidad de corte central, levante el reposapiés y gírelo hacia arriba, para tener acceso a la posición de la unidad de corte central (Figura 12).

### **⚠ CUIDADO**

**El reposapiés puede atrapar los dedos si se cae y se cierra.**

**Mantenga los dedos alejados de la zona de asiento del reposapiés mientras esté abierto.**

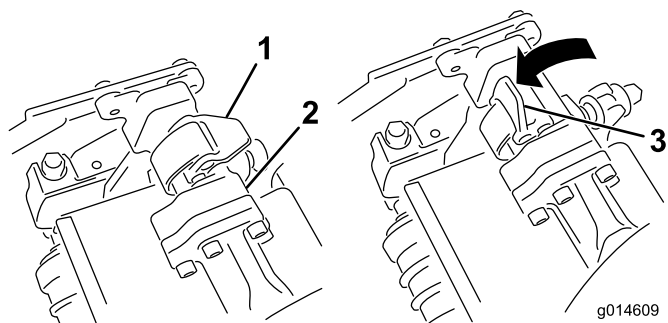


**Figura 12**

1. Reposapiés—cerrado
2. Reposapiés—abierto

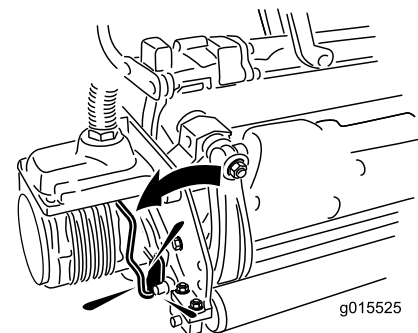
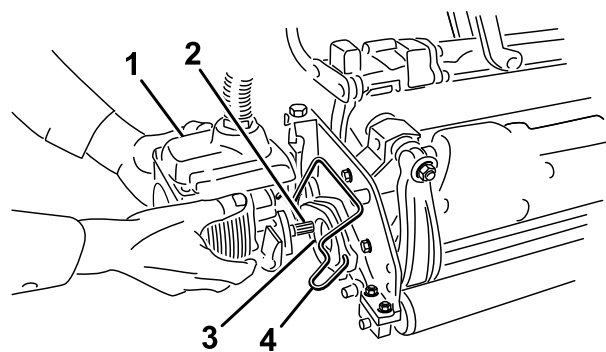


8. Coloque la unidad de corte debajo del brazo de suspensión.
9. Con los enganches del brazo de suspensión orientados hacia arriba (es decir, abiertos) (Figura 13), empuje hacia abajo el brazo de suspensión de modo que la barra encaje en la barra situada en la parte superior de la unidad de corte (Figura 14).



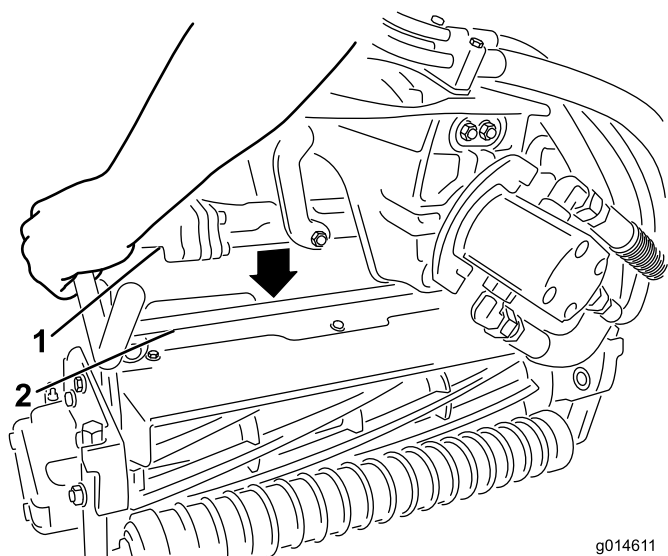
**Figura 13**

- |                                  |                                |
|----------------------------------|--------------------------------|
| 1. Enganche — posición cerrada   | 3. Enganche — posición abierta |
| 2. Barra del brazo de suspensión |                                |



**Figura 15**

- |                       |                                 |
|-----------------------|---------------------------------|
| 1. Motor del molinete | 3. Hueco                        |
| 2. Eje acanalado      | 4. Barra de retención del motor |



**Figura 14**

- |                                  |                                |
|----------------------------------|--------------------------------|
| 1. Barra del brazo de suspensión | 2. Barra de la unidad de corte |
|----------------------------------|--------------------------------|

10. Presione los enganches hacia abajo alrededor de la barra de la unidad de corte y bloquéelas (Figura 13).

**Nota:** Oirá y sentirá un "clic" cuando los enganches se cierren y bloqueen correctamente.

11. Cubra el eje acanalado del motor de la unidad de corte con grasa limpia (Figura 15).
12. Introduzca el motor en el lado izquierdo de la unidad de corte (visto desde el puesto del operador) y tire de la barra de retención del motor (en la unidad de corte) hacia el motor hasta que oiga un "clic" en ambos lados del motor (Figura 15).

13. Monte un recogedor en los ganchos del brazo de suspensión.
14. Repita el procedimiento en las otras unidades de corte.
15. Enchufe los conectores de alimentación de las unidades de corte; consulte Desconexión de la alimentación de las unidades de corte (página 2).

## 8

### Adición de peso trasero

#### Piezas necesarias en este paso:

1	Kit de pesos, 119-7129 (para unidades de tracción a 2 ruedas)
1	Kit de pesos, 120-5750 (para unidades que tengan instalado el Kit de tracción a 3 ruedas)

#### Procedimiento

Esta unidad cumple la norma ANSI B71.4-2004 y en 836 cuando está equipada con el kit de pesos 119-7129 (unidades con tracción a 2 ruedas) o 120-5750 (unidades con tracción a 3 ruedas).

# 9

## Instalación de pegatinas EU

### Piezas necesarias en este paso:

1	Pegatina de advertencia 121-2640
---	----------------------------------

### Procedimiento

Si la máquina se va a utilizar en EU, coloque la pegatina de advertencia 121-2640 encima de la pegatina de advertencia 121-2641.

## El producto

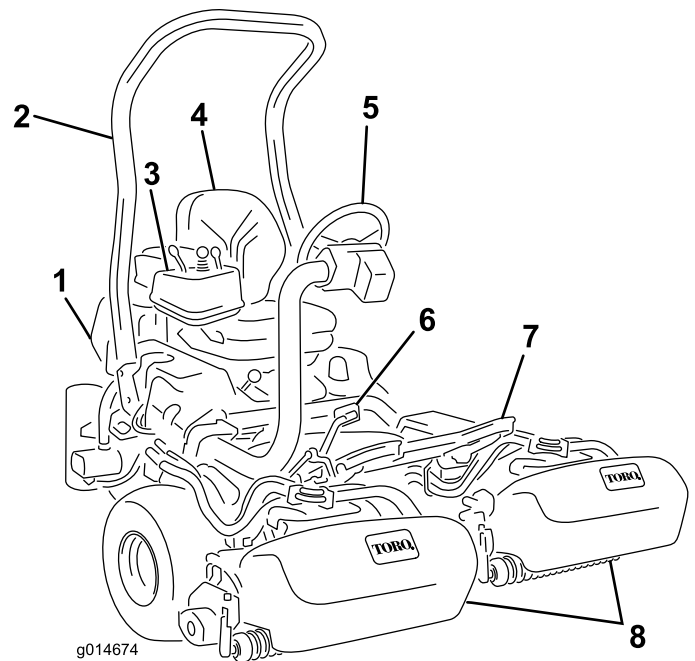


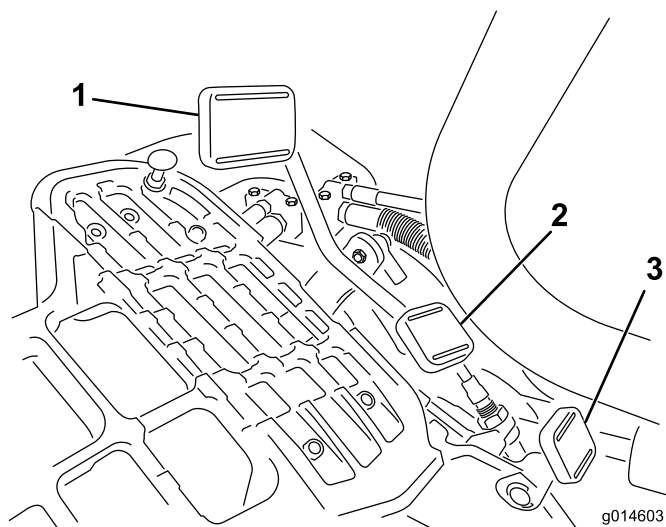
Figura 16

- |                     |                      |
|---------------------|----------------------|
| 1. Motor            | 5. Volante           |
| 2. Barra antivuelco | 6. Pedal de tracción |
| 3. Panel de control | 7. Reposapiés        |
| 4. Asiento          | 8. Unidades de corte |

## Controles

### Pedal de tracción

El pedal de tracción (Figura 17) tiene tres funciones: desplazar la máquina hacia adelante, desplazarla hacia atrás, y parar la máquina. Pise la parte superior del pedal para desplazarse hacia delante y la parte inferior para desplazarse hacia atrás, o para ayudar en el frenado al desplazarse hacia adelante. Deje que el pedal se desplace a la posición de punto muerto para detener la máquina. Para mayor comodidad, no apoye el talón en la sección de marcha atrás al conducir hacia adelante (Figura 18).



**Figura 17**

- |                                     |  |
|-------------------------------------|--|
| 1. Pedal de tracción hacia adelante | 3. Pedal de bloqueo del brazo de dirección |
| 2. Pedal de tracción hacia atrás    |  |



**Figura 18**

## Pedal de bloqueo del brazo de dirección

Pise el pedal (Figura 17) y eleve o baje el brazo de dirección a la posición más cómoda; luego suelte el pedal para bloquear el brazo.

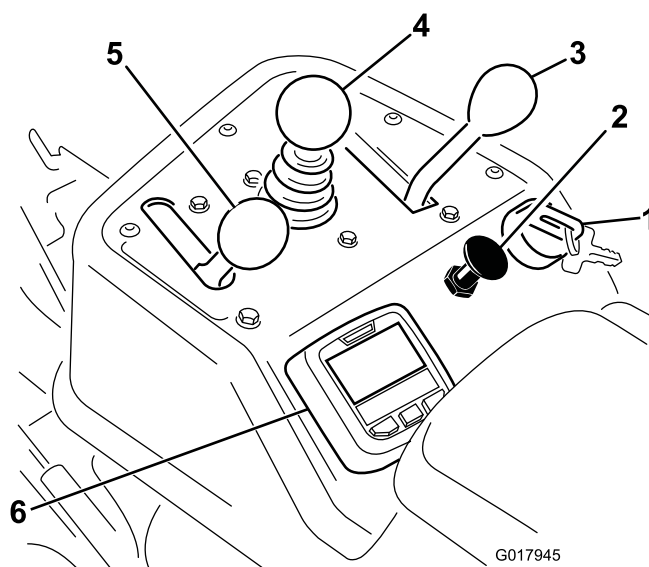
**Nota:** Mueva el brazo de dirección hacia adelante del todo antes de levantar el asiento.

## Control del acelerador

El control del acelerador (Figura 19) permite al operador variar la velocidad del motor. Al mover el control del acelerador hacia la posición Rápido se aumentan las revoluciones del motor; al moverlo hacia atrás disminuyen las revoluciones del motor. Las velocidades sobre el terreno son las siguientes:

- Velocidad de siega hacia adelante: 3,2 a 8 km/h
- Velocidad máxima de transporte: 16 km/h
- Velocidad en marcha atrás: 4 km/h

**Nota:** No es posible parar el motor usando el control del acelerador.



**Figura 19**

- |                                 |   |
|---------------------------------|---|
| 1. Llave de contacto            | 4. Control de elevación/bajada de las unidades de corte |
| 2. Estarter                     | 5. Control del acelerador                               |
| 3. Palanca de control funcional | 6. InfoCenter   |

## Estarter

Para arrancar el motor cuando está frío, cierre el estarter del carburador tirando del control del estarter (Figura 19) hacia fuera, a la posición de Cerrado. Cuando el motor arranque, regule el estarter para que el motor siga funcionando suavemente. Lo antes posible, abra el estarter empujándolo hacia adentro, a la posición de Abierto. Si el motor está caliente, no será necesario usar el estarter, o sólo muy poco.

## Control de elevación/bajada de las unidades de corte

Si se mueve el control (Figura 19) hacia adelante durante la operación, se bajan las unidades de corte y se ponen en movimiento los molinetes. Tire del control hacia atrás para parar los molinetes y elevar las unidades de corte. Durante la operación, es posible parar los molinetes tirando momentáneamente hacia atrás y soltando el control. Esta función se llama Apagado rápido, y es ajustable en el InfoCenter. Al mover el control hacia adelante, se ponen en movimiento de nuevo los molinetes.

## Palanca de control funcional

La palanca de control funcional (Figura 19) ofrece dos selecciones de tracción, más una posición de punto muerto. Está permitido cambiar de segar a transporte, o de transporte a segar (no a punto muerto) con la máquina en movimiento. Esto no producirá daño alguno.

- Posición hacia atrás – punto muerto o autoafilado
- Posición central – usada para segar
- Posición hacia adelante – usada para el transporte

## Interruptor de encendido

Introduzca la llave de contacto (Figura 19) y gírela en el sentido de las agujas del reloj a tope, a la posición Arranque, para arrancar el motor. Suelte la llave en cuanto arranque el motor; la llave volverá a la posición Conectado. Gire la llave en el sentido contrario a las agujas del reloj a la posición Desconectado para parar el motor.

## Interruptor de autoafilado

EL interruptor de autoafilado está situado debajo de la tapa de plástico a la izquierda del asiento. El interruptor de autoafilado (Figura 20) se utiliza conjuntamente con la palanca de control de elevación/bajada y el control de velocidad de los molinetes para autoafilar los molinetes.

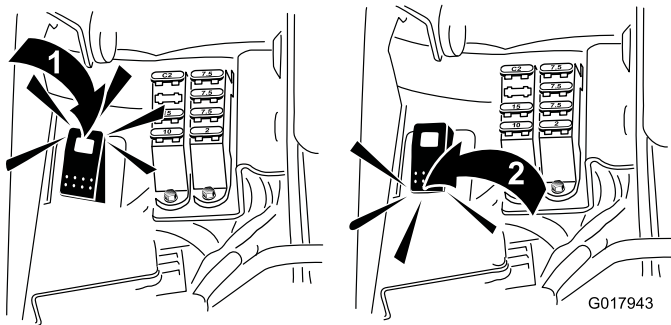


Figura 20

1. Interruptor de autoafilado—posición de autoafilado
2. Interruptor de autoafilado—posición de siega

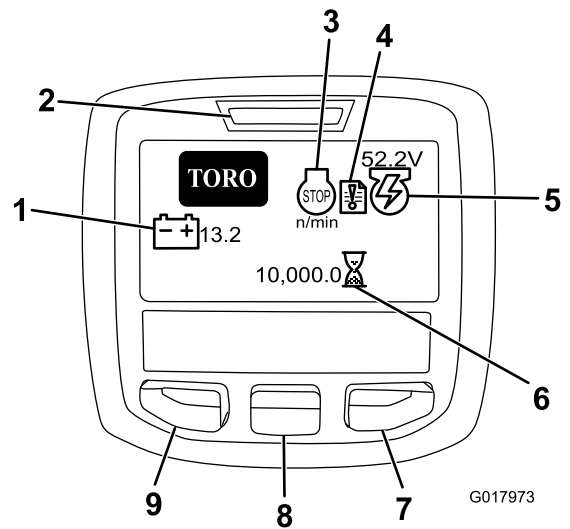


Figura 21

1. Voltaje de la batería
2. Indicador de corriente/fallos
3. RPM/Estado del motor
4. Registro de fallos
5. Voltaje/Estado del generador
6. Contador de horas
7. Botón Derecha
8. Botón Bajar
9. Acceso a Menú/Botón Atrás

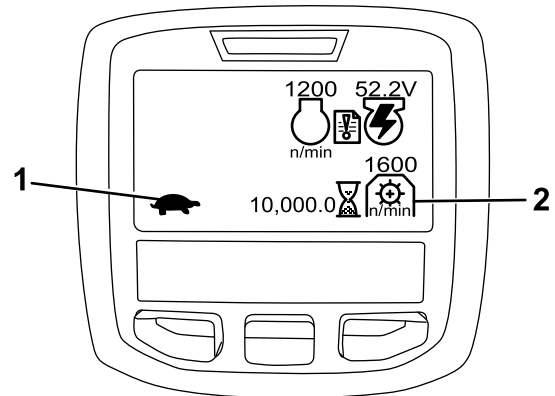


Figura 22

1. Estado del Control funcional
2. Velocidad de la TDF

## Uso de la pantalla LCD del InfoCenter

La pantalla LCD del InfoCenter muestra información sobre la máquina, como por ejemplo el estado del generador, la velocidad y diferentes diagnósticos y otra información sobre el motor y la batería. Figura 21 y Figura 22 ilustran la pantalla de inicio y la pantalla principal de información del InfoCenter. Puede cambiar entre la pantalla de inicio y la pantalla principal de información en cualquier momento pulsando cualquiera de los botones del InfoCenter y luego seleccionando la tecla de flecha correspondiente.

- RPM/Estado del motor—indica las RPM del motor.
- Registro de fallos—indica que hay un registro de fallo activo que debe revisar.
- Voltaje/Estado del generador—indica el voltaje del generador.
- Contador de horas—muestra el número total de horas de operación de la máquina. Empieza a funcionar cuando se mueve la llave de contacto a Conectado.
- Velocidad de la TDF—indica la velocidad de la TDF.
- Bujía—indica que la bujía está activada.
- Voltaje de la batería—indica el potencial en voltios de la batería.

- Temperatura del refrigerante—indica la temperatura del refrigerante del motor en °C o °F.
- Estado del Control funcional—el icono con forma de tortuga indica el modo de transporte, y el icono con forma de conejo indica el modo de siega.
- Indicador de presión del aceite del motor—este icono aparece si la presión del aceite del motor cae por debajo de un nivel seguro.
- Acceso a Menú/Botón Atrás—Pulse este botón para acceder a los menús del InfoCenter. Puede usarlo para salir de cualquier menú que esté utilizando.
- Botón Abajo—utilice este botón para desplazarse hacia abajo en los menús.
- Botón Derecha—utilice este botón para abrir un menú cuando una flecha a la derecha indique la existencia de contenido adicional.

**Nota:** El propósito de cada botón puede variar dependiendo de lo que se necesite en cada momento. El icono de cada botón indicará su función en cada momento.

## Uso de los menús

Para entrar en el sistema de menús del InfoCenter, pulse el botón de acceso a los menús en la pantalla principal. Aparecerá el menú principal. Las tablas siguientes contienen un resumen de las opciones disponibles en cada menú.

Menú principal	
Elemento del menú	Descripción
Fallos	El menú Fallos contiene una lista de los fallos recientes de la máquina. Consulte el Manual de mantenimiento o su Distribuidor Autorizado Toro si desea más información sobre el menú Fallos y la información que contiene.
Mantenimiento	El menú Mantenimiento contiene información sobre la máquina, como por ejemplo horas de uso y otros datos similares.
Diagnósticos	El menú Diagnósticos muestra diversos estados actuales de la máquina. Puede utilizar esta información para identificar y resolver algunos problemas, puesto que indica rápidamente qué controles de la máquina están activados/encendidos, y cuáles están desactivados/apagados.

Ajustes	El menú Ajustes le permite personalizar y modificar las variables de configuración de la pantalla del InfoCenter.
Acerca de	El menú Acerca de muestra el número de modelo, el número de serie y la versión del software de su máquina.

Mantenimiento	
Elemento del menú	Descripción
Horas	Muestra el número total de horas durante las que la máquina, el motor, los molinetes, el autoafilado y el ventilador han estado encendidos, así como el número de horas de transporte y de sobrecalentamiento de la máquina.
Recuentos	Indica el número de precalentamientos y arranques de la máquina.

Diagnósticos	
Elemento del menú	Descripción
Motor – marcha	Indica si los siguientes componentes están activados: Llave - arranque, llave – marcha, joystick - bajar, joystick - elevar, punto muerto, asiento o freno de estacionamiento, OK marcha y RTR o ETR.
S1–S4	Controla la elevación y bajada de los solenoides.
Habilitar molinetes	Indica si el eReel está habilitado.

Ajustes	
Elemento del menú	Descripción
Unidades	Controla las unidades utilizadas en el InfoCenter. Las opciones de menú son Inglés o Métrico.
Idioma	Controla el idioma utilizado en el InfoCenter.
Retroiluminación LCD	Controla el brillo de la pantalla LCD.
Contraste LCD	Controla el contraste de la pantalla LCD.
Menús protegidos	Permite al distribuidor o al técnico introducir una contraseña para acceder a los menús protegidos.
Configuración de la protección	Controla los menús protegidos.
Reinicio con valores predeterminados	Reinicia el InfoCenter con los valores predeterminados.

Demora de elevación	Controla el tiempo de la demora de elevación de la unidad de corte central.
Demora de bajada	Controla el tiempo de la demora de bajada de la unidad de corte central.
Demora de Apagado rápido	Controla la demora de Apagado rápido.
Velocidad de los molinetes	Controla la velocidad de los molinetes.
RPM de autoafilado	Controla la velocidad en RPM del autoafilado.

Acerca de	
Elemento del menú	Descripción
Modelo	Muestra el número de modelo de la máquina.
NS	Muestra el número de serie de la máquina.
TEC 5001	Indica la revisión de software del controlador maestro.
InfoCenter	Indica la revisión de software del InfoCenter.
CU1	Indica la revisión de software de la primera unidad de corte.
CU2	Indica la revisión de software de la segunda unidad de corte.
CU3	Indica la revisión de software de la tercera unidad de corte.
Generador	Indica el número de serie del generador.
Bus CAN	Indica el estado del bus de comunicaciones de la máquina.

## Demora de elevación/bajada de la unidad de corte central

El tiempo de demora de elevación y bajada de la unidad de corte central puede ajustarse de manera independiente con el InfoCenter. Cada valor puede ajustarse del 1 al 9, de acuerdo con la tabla siguiente. El ajuste de fábrica es el 6 (375 ms) y está optimizado para una velocidad de siega de 3,8 MPH.

Incremento número	Tiempo de demora (segundos)
1	0,100
2	0,150
3	0,200
4	0,250
5	0,300
6	0,375
7	0,475

8	0,600
9	0,750
10	0,925

## Demora de apagado rápido

La función de demora del Apagado rápido permite desactivar las unidades de corte sin elevarlas, y puede ajustarse con el InfoCenter. La demora representa el tiempo máximo que el joystick de elevación/bajada debe permanecer en la posición Elevar para activar esta función. El ajuste de fábrica es el 1, que deshabilita esta función.






Incremento número	Tiempo de demora (segundos)
1	Desconectado
2	0,050
3	0,100
4	0,150
5	0,200
6	0,250
7	0,300
8	0,350
9	0,400
10	0,450

## Ajuste de la velocidad de los molinetes

Para obtener una calidad de corte constante y de alta calidad y un aspecto uniforme después de la siega, es importante ajustar correctamente el control de velocidad de los molinetes.

Ajuste el control de velocidad de los molinetes de la manera siguiente:

1. Seleccione el ajuste de altura de corte de las unidades de corte.
2. Seleccione la velocidad sobre el terreno más adecuada para las condiciones existentes.
3. Usando el gráfico apropiado (ver Figura 23) para unidades de corte de 5, 8, 11 o 14 cuchillas, determine el ajuste correcto para la velocidad de los molinetes.

							
	3.8 MPH 6.1 Km/h	5.0 MPH 8.0 Km/h	3.8 MPH 6.1 Km/h	5.0 MPH 8.0 Km/h	3.8 MPH 6.1 Km/h	5.0 MPH 8.0 Km/h	3.8 MPH 6.1 Km/h
0.062" / 1.6mm	N/R	N/R	9	N/R	9	N/R	9
0.094" / 2.4mm	N/R	N/R	9	N/R	9	N/R	9
0.125" / 3.2mm	N/R	N/R	9	N/R	9	N/R	9
0.156" / 4.0mm	N/R	N/R	9	N/R	9	N/R	N/R
0.188" / 4.8mm	N/R	N/R	9	N/R	7	N/R	N/R
0.218" / 5.5mm	N/R	N/R	9	N/R	6	N/R	N/R
0.250" / 6.4mm	7	N/R	6	7	5	7	N/R
0.312" / 7.9mm	6	N/R	5	6	4	6	N/R
0.375" / 9.5mm	6	7	4	5	4	5	N/R
0.438" / 11.1mm	6	6	4	5	3	4	N/R
0.500" / 12.7mm	5	6	3	4	N/R	N/R	N/R
0.625" / 15.9mm	4	5	3	3	N/R	N/R	N/R
0.750" / 19.0mm	3	4	3	3	N/R	N/R	N/R
0.875" / 22.2mm	3	4	N/R	3	N/R	N/R	N/R
1.000" / 25.4mm	3	3	N/R	N/R	N/R	N/R	N/R

g014736

Figura 23

- Para establecer la velocidad de los molinetes, abra el menú principal del InfoCenter y desplácese hacia abajo hasta que llegue a Ajustes.
- En el menú Ajustes, vaya a Velocidad de los molinetes y utilice la tecla  $\pm$  para establecer la velocidad de los molinetes deseada.

## Contraseña de configuración de la máquina

Hay 5 opciones de configuración operativa que pueden modificarse en el menú Ajustes del InfoCenter: Demora de elevación/bajada, demora de apagado rápido, velocidad de los molinetes y velocidad de autoafilado. Estos ajustes pueden protegerse con una contraseña definida por el usuario abriendo el menú principal y avanzando al menú Ajustes. Busque Proteger ajustes y seleccione Activado.

Al activar proteger ajustes, el usuario debe introducir una contraseña de cuatro dígitos. Después de introducir la contraseña, es necesario girar la llave a Desconectado y de nuevo a Conectado para guardar este ajuste. Una vez se active la opción de protección de los ajustes, éstos permanecen ocultos hasta que se introduzca la contraseña definida por el usuario.

**Nota:** Si se olvida de la contraseña definida por el usuario, puede obtener una contraseña provisional a través de su Distribuidor Autorizado Toro.

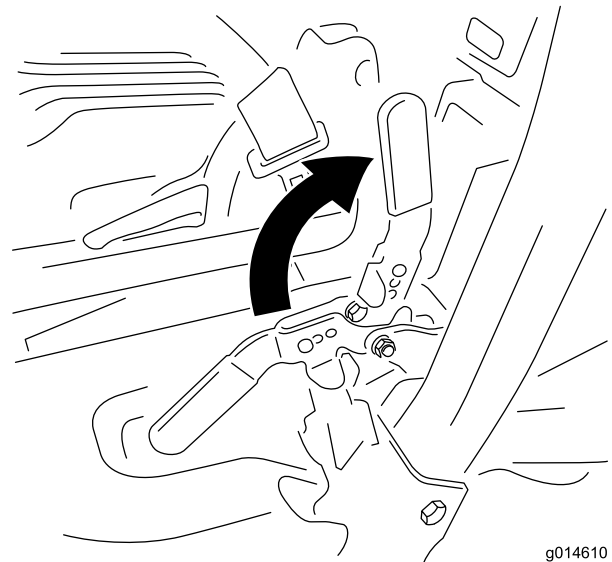
## Diagnóstico del indicador del Registro de fallos

El icono del indicador del registro de fallos aparece en la pantalla principal si se detecta un fallo en la máquina (Figura 21). Cuando este icono aparezca, habrá una nueva entrada en el menú de Fallos que usted o su distribuidor puede utilizar para identificar el problema.

Para obtener una lista de fallos, consulte a su Distribuidor Autorizado o el *Manual de mantenimiento*.

## Palanca del freno de estacionamiento

Tire hacia arriba de la palanca del freno (Figura 24) para poner el freno de estacionamiento. Para quitarlo, presione la palanca hacia adelante y hacia abajo. Ponga el freno de estacionamiento siempre que deje la máquina desatendida. La pantalla del InfoCenter muestra un icono cuando el freno de estacionamiento está puesto.



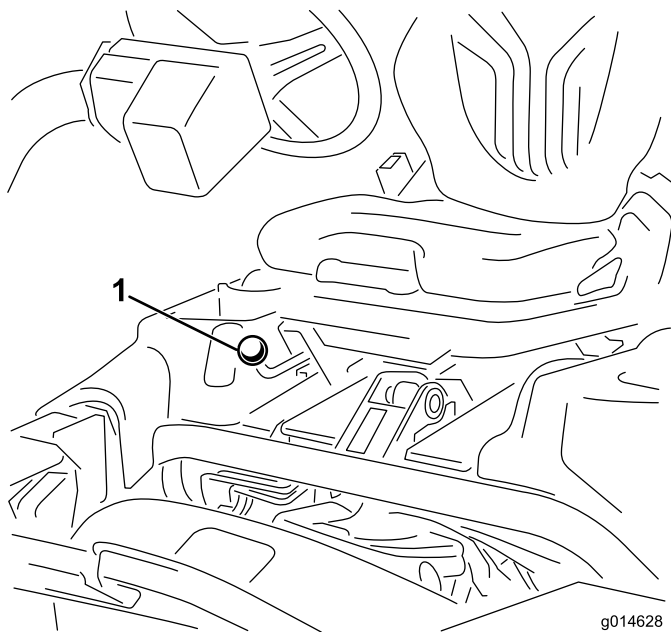
g014610

Figura 24

## Palanca de ajuste del asiento

La palanca de ajuste del asiento, situada en la esquina delantera derecha del asiento (Figura 25), permite ajustar el asiento hacia adelante o hacia atrás. Empuje la palanca a la izquierda (hacia el centro) para quitar el bloqueo y poder deslizar el asiento.

**Nota:** Si necesita ajustar más el asiento, puede retirar los cuatro pernos que sujetan el asiento a la base y trasladar el asiento al otro conjunto de taladros de montaje provistos.



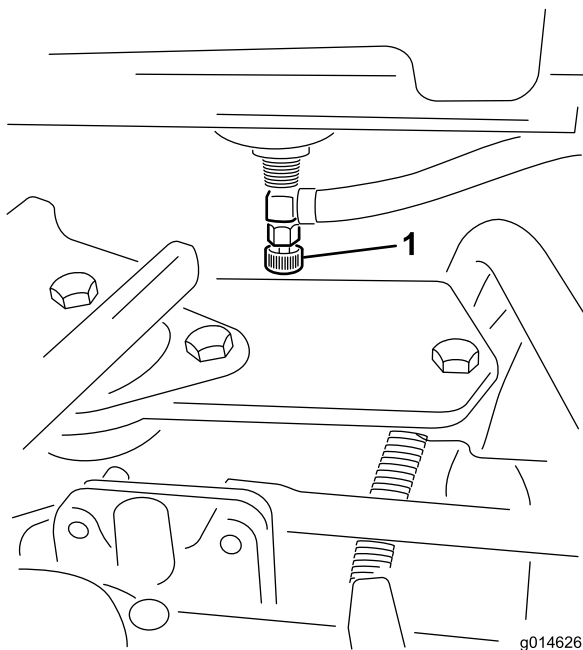
**Figura 25**

1. Palanca de ajuste del asiento

**Nota:** Antes de elevar el asiento, deslícelo a la posición más atrasada posible y mueva el brazo de dirección totalmente hacia adelante.

### Válvula de cierre del combustible

Cierre la válvula de cierre de combustible (Figura 26) (situada detrás del asiento y debajo del depósito de combustible) antes de almacenar la máquina o de transportarla en un camión o un remolque.

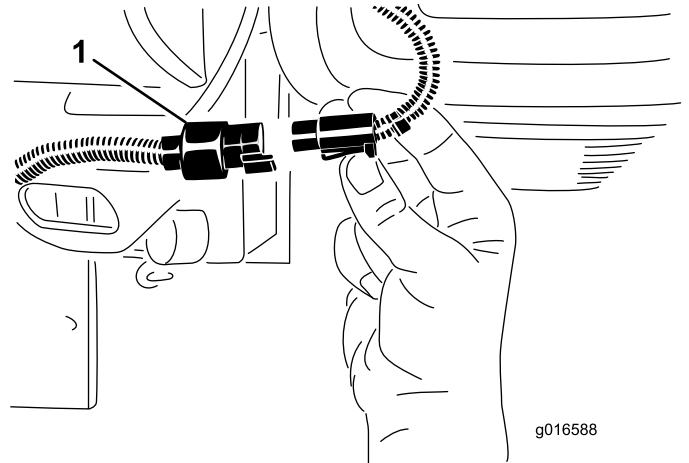


**Figura 26**

1. Válvula de cierre del combustible (debajo del depósito de combustible)

### Desconexión de la alimentación de las unidades de corte

Antes de instalar, retirar o trabajar en las unidades de corte, desconecte las unidades de corte de la fuente de alimentación desenchufando el conector de alimentación de las unidades de corte (Figura 27), situado en la base del poste anti-vuelco en el lado izquierdo de la unidad de tracción. Enchufe los conectores antes de utilizar la máquina.



**Figura 27**

1. Conector de alimentación de las unidades de corte

### ⚠ CUIDADO

**Si no desconecta la alimentación de las unidades de corte, alguien podría ponerlas en marcha accidentalmente y causarle heridas muy graves en las manos o en los pies.**

**Desenchufe siempre los conectores de alimentación de las unidades de corte antes de trabajar en las unidades de corte.**

### Especificaciones

**Nota:** Las especificaciones y diseños están sujetos a modificación sin previo aviso.

Anchura de corte	151 cm
Distancia entre ruedas	128 cm
Distancia entre ejes	119 cm
Longitud total (con recogehierbas)	249 cm
Anchura total	179 cm
Altura total	205 cm
Peso	Consulte la etiqueta del número de serie de la unidad de tracción (Figura 1).



## Accesorios

Está disponible una selección de accesorios homologados por Toro que se pueden utilizar con la máquina a fin de potenciar y aumentar sus prestaciones. Póngase en contacto con su Concesionario o Servicio Técnico Autorizado o visite [www.Toro.com](http://www.Toro.com) para obtener una lista de todos los accesorios y aperos homologados.

## Operación

**Nota:** Los lados derecho e izquierdo de la máquina se determinan desde la posición normal del operador.

### Primero la Seguridad

Le rogamos lea cuidadosamente todas las instrucciones relativas a la seguridad y los símbolos de la sección de seguridad. El conocer esta información puede ayudar a evitarle lesiones a usted o a otras personas.

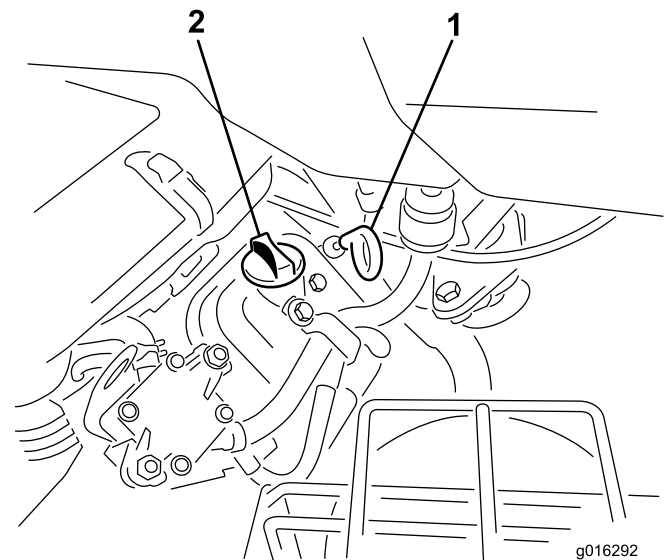
Se recomienda el uso de equipos de protección para por ejemplo, pero sin limitarse a, los ojos, los oídos, los pies y la cabeza.

### Comprobación del aceite del motor

El motor se suministra con 1,65 litros de aceite en el cárter; no obstante, debe verificarse el nivel de aceite antes y después de arrancar el motor por primera vez.

El motor utiliza cualquier aceite detergente de alta calidad que tenga la "clasificación de servicio" SG, SH, SJ o superior del American Petroleum Institute (API). La viscosidad recomendada es SAE 30.

1. Coloque la máquina en una superficie nivelada.
2. Desenrosque la varilla y límpiela con un paño limpio. Enrosque la varilla en el tubo asegurándose de que entre a tope (Figura 28).



**Figura 28**

1. Varilla
2. Tapón de llenado

3. Desenrosque la varilla y compruebe el nivel de aceite.
4. Si el nivel de aceite es bajo, retire el tapón de llenado de la cubierta de la válvula y vierta aceite por el orificio hasta que el nivel de aceite llegue a la marca Lleno de la

varilla. Añada el aceite lentamente y compruebe el nivel a menudo durante este proceso. **No llene demasiado.**

**Importante:** Compruebe el nivel de aceite cada 8 horas de operación o a diario.

5. Coloque el tapón y la varilla firmemente.

## Cómo llenar el depósito de combustible

Utilice gasolina normal **sin plomo** adecuada para automóviles (de 87 octanos como mínimo). Se puede utilizar gasolina normal con plomo si la gasolina normal sin plomo no estuviera disponible.

**Importante:** Nunca use metanol, gasolina que contenga metanol o gasohol con más de 10% etanol porque se podrían producir daños en el sistema de combustible del motor. No mezcle aceite con la gasolina.

### ▲ PELIGRO

En ciertas condiciones la gasolina es extremadamente inflamable y altamente explosiva. Un incendio o una explosión provocados por la gasolina puede causarle quemaduras a usted y a otras personas así como daños materiales.

- Llene el depósito de combustible en el exterior, en una zona abierta y con el motor frío. Limpie la gasolina derramada.
- No llene nunca el depósito de combustible dentro de un remolque cerrado.
- No llene completamente el depósito de combustible. Añada gasolina sin plomo al depósito de combustible hasta que el nivel esté a 25 mm por debajo del extremo inferior del cuello de llenado. Este espacio vacío en el depósito permitirá la dilatación de la gasolina.
- No fume nunca mientras maneja gasolina y manténgase alejado de llamas desnudas o de lugares donde una chispa pudiera inflamar los vapores de gasolina.
- Almacene la gasolina en un recipiente homologado y manténgala fuera del alcance de los niños. No compre nunca gasolina para más de 30 días de consumo normal.
- No utilice la máquina a menos que esté instalado un sistema completo de escape en buenas condiciones de funcionamiento.

### ▲ PELIGRO

En determinadas condiciones durante el repostaje, puede tener lugar una descarga de electricidad estática, produciendo una chispa que puede prender los vapores de la gasolina. Un incendio o una explosión provocados por la gasolina puede causarle quemaduras a usted y a otras personas así como daños materiales.

- Coloque siempre los recipientes de gasolina en el suelo, lejos del vehículo que está repostando.
- No llene los recipientes de gasolina dentro de un vehículo, camión o remolque ya que las alfombras o los revestimientos de plástico del interior de los remolques podrían aislar el recipiente y retrasar la pérdida de la carga estática.
- Cuando sea posible, retire el equipo a repostar del camión o remolque y reposte con las ruedas del equipo sobre el suelo.
- Si esto no es posible, reposte el equipo sobre el camión o remolque desde un recipiente portátil, en vez de usar un surtidor de gasolina.
- Si es imprescindible el uso de un surtidor, mantenga la boquilla en contacto con el borde del depósito de combustible o la abertura del recipiente en todo momento hasta que termine de repostar.

1. Limpie alrededor del tapón del depósito de combustible y retire el tapón (Figura 29).

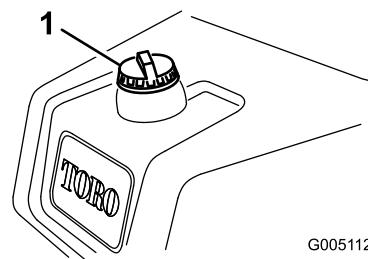


Figura 29

1. Tapón del depósito de combustible
- 
2. Añada gasolina normal sin plomo al depósito de combustible hasta que el nivel esté a 25 mm por debajo del extremo inferior del cuello de llenado. Este espacio vacío permitirá la dilatación de la gasolina. **No llene completamente el depósito de combustible.**  
**Nota:** La capacidad del depósito de combustible es de 6 galones US (22,7 l).
  3. Coloque el tapón del depósito de combustible firmemente. Limpie la gasolina derramada.

# Comprobación del nivel de aceite hidráulico

El depósito hidráulico se llena en fábrica con aproximadamente 5 galones US (18,9 litros) de aceite hidráulico de alta calidad. Cada día, antes de usar la máquina, compruebe el nivel del aceite hidráulico en la mirilla de plástico blanco situada en la parte delantera del depósito de aceite hidráulico (detrás del asiento, en el lado izquierdo). El aceite debe estar entre las líneas de la mirilla; si no es así, añada un aceite apropiado según lo descrito en las siguientes secciones:

## Aceite hidráulico recomendado

El aceite de repuesto recomendado es:

**Aceite hidráulico Toro Premium All Season** (Disponible en recipientes de 19 l o en bidones de 208 l. Consulte los números de pieza a su Distribuidor Toro o en el catálogo de piezas.)

Aceites alternativos: Si no está disponible el aceite Toro, pueden utilizarse otros aceites siempre que cumplan las siguientes propiedades de materiales y especificaciones industriales. No recomendamos el uso de aceites sintéticos. Consulte a su distribuidor de lubricantes para identificar un producto satisfactorio

**Nota:** Toro no asume responsabilidad alguna por daños causados por sustitutos no adecuados, así que usted debe utilizar solamente productos de fabricantes responsables que respalden sus recomendaciones.

### Aceite hidráulico anti-desgaste de alto índice de viscosidad/bajo punto de descongelación, ISO VG 46

Propiedades de materiales:

Viscosidad, ASTM D445	cSt a 40°C 44 a 48
	cSt a 100°C 7,9 a 8,5
Índice de viscosidad ASTM D2270	140 a 160

Punto de descongelación, ASTM D97	-37°C a -45°C
-----------------------------------	---------------

Especificaciones industriales:

Vickers I-286-S (Quality Level), Vickers M-2950-S (Quality Level), Denison HF-0, Vickers 35 VQ (Eaton ATS373-C)

**Importante:** Se ha demostrado que el aceite multigrado ISO VG 46 ofrece un rendimiento óptimo en un amplio intervalo de temperaturas. Para temperaturas ambiente habitualmente altas, de 18 °C a 49 °C, el aceite hidráulico ISO VG 68 puede ofrecer un rendimiento mejor.

**Aceite hidráulico premium biodegradable—Mobil EAL EnviroSyn 46H**

**Importante:** Mobil EAL EnviroSyn 46H es el único aceite sintético biodegradable homologado por Toro. Este aceite es compatible con los elastómeros usados en los sistemas hidráulicos Toro, y es apropiado para un amplio intervalo de temperaturas. Este aceite es

compatible con aceites minerales convencionales, pero para obtener la máxima biodegradabilidad y rendimiento es necesario purgar el sistema hidráulico completamente de aceite convencional. Su distribuidor Mobil dispone de este aceite en recipientes de 19 litros o en bidones de 208 litros.

**Nota:** La mayoría de los aceites hidráulicos son casi incoloros, por lo que es difícil detectar fugas. Está disponible un aditivo de tinte rojo para el aceite del sistema hidráulico en botellas de 20 ml. Una botella es suficiente para 15–22 l de aceite hidráulico. Solicite la pieza N° 44-2500 a su distribuidor autorizado Toro. **No se recomienda el uso de este tinte rojo con aceites biodegradables. Utilice colorante alimentario en su lugar.**

**Importante:** Cualquiera que sea el tipo de aceite hidráulico utilizado, cualquier unidad de tracción que se utilice para segar calles, para el verticorte o a temperatura ambiente por encima de los 29 °C debe tener instalado un Kit de enfriador de aceite; consulte 5 Instalación del enfriador de aceite opcional (página 15).

## Llenado del depósito de aceite hidráulico

1. Coloque la máquina en una superficie nivelada. Asegúrese de que la máquina se ha enfriado, para que el aceite esté frío.
2. Retire el tapón del depósito (Figura 30).

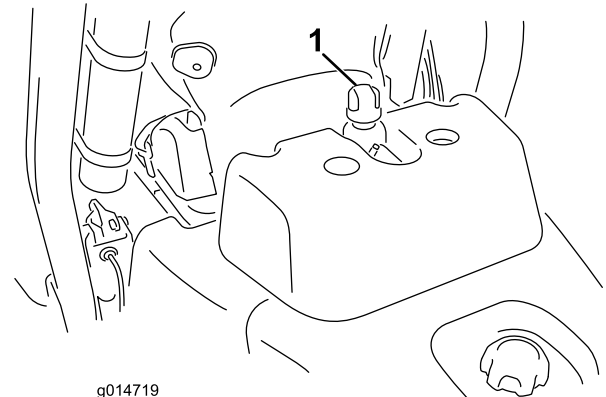


Figura 30

1. Tapón del depósito de aceite hidráulico

---

3. Llene lentamente el depósito con aceite hidráulico apropiado hasta que el nivel esté a 0,25 pulgadas (6 mm) o menos de la flecha del símbolo que está junto a la mirilla blanca de la parte delantera del depósito (Figura 31). No llene demasiado.

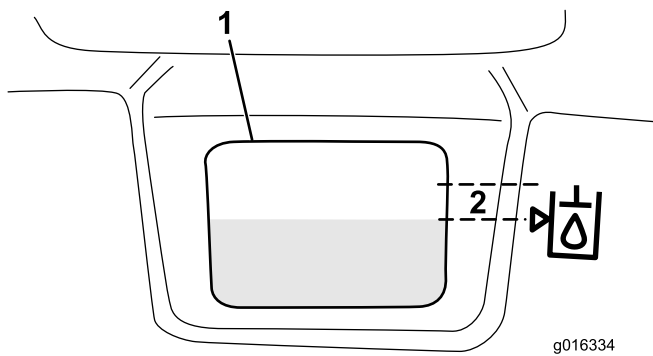


Figura 31

1. Mirilla blanca en la parte delantera del depósito hidráulico
2. Llenar hasta esta zona.

**Importante:** Para evitar la contaminación del sistema, limpie la parte superior de los recipientes de aceite hidráulico antes de perforarlos. Asegúrese de que el vertedor y el embudo están limpios.

4. Coloque el tapón del depósito. Limpie cualquier aceite derramado.

**Importante:** Compruebe el nivel del aceite hidráulico antes de arrancar el motor por primera vez y luego a diario.

## Comprobación del contacto molinete-contracuchilla

Cada día, antes de usar la máquina, compruebe el contacto entre el molinete y la contracuchilla, aunque anteriormente la calidad de corte haya sido aceptable. Debe haber un contacto ligero en toda la longitud del molinete y la contracuchilla; consulte Ajuste del molinete a la contracuchilla en el Manual del operador de la unidad de corte.

Antes de comprobar los molinetes, desenchufe los conectores de alimentación de las unidades de corte; consulte Desconexión de la alimentación de las unidades de corte (página 24). Cuando haya terminado, vuélvalos a conectar.

### ⚠ CUIDADO

**Si no desconecta la alimentación de las unidades de corte, alguien podría ponerlas en marcha accidentalmente y causarle heridas muy graves en las manos o en los pies.**

Separe siempre los desconectores de la alimentación de las unidades de corte antes de trabajar en dichas unidades.

## Comprobación de la presión de los neumáticos

Los neumáticos se sobreinflan en fábrica para el transporte. Reduzca la presión al nivel correcto antes de arrancar la unidad.

Varíe la presión de las 3 ruedas, dependiendo de las condiciones del césped, desde un mínimo de 12 psi (83 kPa) a un máximo de 16 psi (110 kPa).

## Comprobación del par de apriete de las tuercas de las ruedas

### ⚠ ADVERTENCIA

Si no se mantienen correctamente apretadas las tuercas de las ruedas podrían producirse lesiones personales.

**Apriete las tuercas de las ruedas a 95–122 Nm después de 1–4 horas de uso, y otra vez después de 10 horas de uso. Luego apriételas cada 200 horas.**

## Rodaje

Consulte el Manual del motor, suministrado con la máquina, si desea información sobre los procedimientos de cambio de aceite y mantenimiento recomendados durante el periodo de rodaje.

Sólo se necesitan 8 horas de siega para completar el periodo de rodaje.

Puesto que las primeras horas de operación son de vital importancia para la futura fiabilidad de la máquina, usted debe vigilar de cerca su rendimiento y sus funciones para poder observar y corregir pequeñas dificultades que podrían convertirse en problemas importantes. Inspeccione la máquina frecuentemente durante el rodaje buscando señales de fugas de aceite, cierres sueltos o cualquier otra señal de funcionamiento indebido.

Para asegurar el rendimiento óptimo del sistema de frenos, debe bruñir (rodar) los frenos antes de utilizar la máquina. Para bruñir los frenos, aplique los frenos firmemente y conduzca la máquina, a velocidad de siega, hasta que el olor indique que los frenos están calientes. Puede ser necesario ajustar los frenos después del rodaje; consulte Ajuste de los frenos.

## Cómo arrancar el motor

**Nota:** Inspeccione las zonas de debajo de los cortacéspedes para asegurarse de que están libres de residuos.

1. Siéntese en el asiento, ponga el freno de estacionamiento, desengrane el control de

- elevación/bajada de las unidades de corte y mueva la palanca de control funcional a punto muerto.
2. Retire el pie del pedal de tracción y asegúrese de que el pedal esté en posición de punto muerto.
  3. Mueva la palanca del estérter a la posición Cerrado (sólo si el motor está frío) y la palanca del acelerador a la posición intermedia.
  4. Introduzca la llave de contacto y gírela en el sentido de las agujas del reloj hasta que el motor arranque. Después de que el motor arranque, regule el estérter para que el motor siga funcionando suavemente. Lo antes posible, abra el estérter empujándolo hacia adentro, a la posición de Desconectado. Si el motor está caliente, no será necesario usar el estérter, o sólo muy poco.
  5. Compruebe la máquina utilizando los procedimientos siguientes una vez que el motor arranque.
    - A. Mueva la palanca de control funcional a la posición de Siega y quite el freno de estacionamiento. Mueva el control del acelerador a la posición Rápido y engrane momentáneamente los molinetes moviendo hacia adelante la palanca de control de elevación/bajada. Las unidades de corte deben bajar y todos los molinetes deben girar.
    - B. Mueva la palanca de control de elevación/bajada de las unidades de corte hacia atrás. Los molinetes deben detenerse y las unidades de corte deben elevarse completamente hasta la posición de transporte.
    - C. Ponga el freno para que la máquina no pueda desplazarse, y pise el pedal de tracción en las posiciones de marcha hacia delante y marcha atrás.
    - D. Continúe el procedimiento anterior durante 1–2 minutos. Ponga la palanca de control funcional en punto muerto, ponga el freno de estacionamiento y pare el motor.
    - E. Compruebe que no hay fugas de aceite. Si aparecen fugas de aceite, compruebe que los acoplamientos hidráulicos están bien apretados. Si siguen apareciendo fugas de aceite, póngase en contacto con su distribuidor Toro para solicitar ayuda y, en caso de necesidad, piezas de repuesto.

**Importante:** Un poco de aceite en las juntas del motor o de las ruedas es normal. Las juntas requieren una pequeña cantidad de lubricante para funcionar correctamente.

**Nota:** Cuando la máquina está nueva y los cojinetes y los molinetes están apretados, es necesario utilizar la posición de Rápido del control del acelerador para esta comprobación. Es posible que no sea necesario usar el ajuste Rápido después del periodo de rodaje.

## Comprobación del sistema de interruptores de seguridad

### ⚠ CUIDADO

**Si los interruptores de seguridad son desconectados o están dañados, la máquina podría ponerse en marcha inesperadamente, causando lesiones personales.**

- **No manipule los interruptores de seguridad.**
- **Compruebe la operación de los interruptores de seguridad cada día, y sustituya cualquier interruptor dañado antes de utilizar la máquina.**

El propósito del sistema de interruptores de seguridad es impedir la operación de la máquina cuando hay riesgo de lesiones para el operador o daños a la máquina.

El sistema de interruptores de seguridad impide que el motor arranque, a menos que:

- El pedal de tracción esté en punto muerto.
- La palanca de control funcional esté en punto muerto.

El sistema de interruptores de seguridad impide que la máquina se desplace, a menos que:

- El freno de estacionamiento esté quitado.
- El operador esté sentado.
- La palanca de control funcional esté en Segar o Transporte.

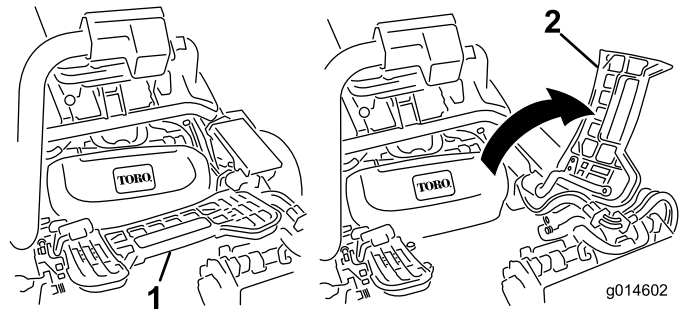
El sistema de interruptores de seguridad impide que se pongan en marcha los molinetes a menos que la palanca de control funcional esté en posición Segar.

Realice las siguientes comprobaciones del sistema cada día para asegurarse de que el sistema de seguridad funciona correctamente.

1. Siéntese en el asiento, ponga el pedal de tracción en punto muerto, ponga la palanca de control funcional en punto muerto y ponga el freno de estacionamiento. Intente pisar el pedal de tracción. El pedal no debe bajar, lo cual significa que el sistema de seguridad funciona correctamente. Corrija el problema si el funcionamiento no es el correcto.
2. Siéntese en el asiento, ponga el pedal de tracción en punto muerto, ponga la palanca de control funcional en punto muerto y ponga el freno de estacionamiento. Mueva la palanca de control funcional a segar o transporte e intente arrancar el motor. El motor no debe girar, lo cual significa que el sistema de seguridad funciona correctamente. Corrija el problema si el funcionamiento no es el correcto.
3. Siéntese en el asiento, ponga el pedal de tracción en punto muerto, ponga la palanca de control funcional en punto muerto y ponga el freno de estacionamiento. Arranque el motor y mueva la palanca de control funcional a segar o transporte. El motor debe

pararse, lo cual significa que el sistema de seguridad funciona correctamente. Corrija el problema si el funcionamiento no es el correcto.

- Siéntese en el asiento, ponga el pedal de tracción en punto muerto, ponga la palanca de control funcional en punto muerto y ponga el freno de estacionamiento. Arranque el motor. Quite el freno de estacionamiento, mueva la palanca de control funcional a segar y levántese del asiento. El motor debe pararse, lo cual significa que el sistema de seguridad funciona correctamente. Corrija el problema si el funcionamiento no es el correcto.
- Siéntese en el asiento, ponga el pedal de tracción en punto muerto, ponga la palanca de control funcional en punto muerto y ponga el freno de estacionamiento. Arranque el motor. Mueva la palanca de control de elevación/bajada de las unidades de corte hacia adelante para bajar las unidades de corte. Las unidades de corte no deben empezar a girar. Si lo hacen, el sistema de seguridad no funciona correctamente. Corrija el problema.



**Figura 32**

- Reposapiés—cerrado
- Reposapiés—abierto

- Coloque la unidad de corte debajo del brazo de suspensión central.
- Con los enganches del brazo de suspensión orientados hacia arriba (es decir, abiertos) (Figura 33), empuje hacia abajo el brazo de suspensión de modo que la barra encaje en la barra situada en la parte superior de la unidad de corte (Figura 34).

## Cómo instalar o retirar las unidades de corte

### Cómo instalar las unidades de corte

- Desenchufe los conectores de alimentación de las unidades de corte; consulte Desconexión de la alimentación de las unidades de corte.

#### **⚠ CUIDADO**

Si no desconecta la alimentación de las unidades de corte, alguien podría ponerlas en marcha accidentalmente y causarle heridas muy graves en las manos o en los pies.

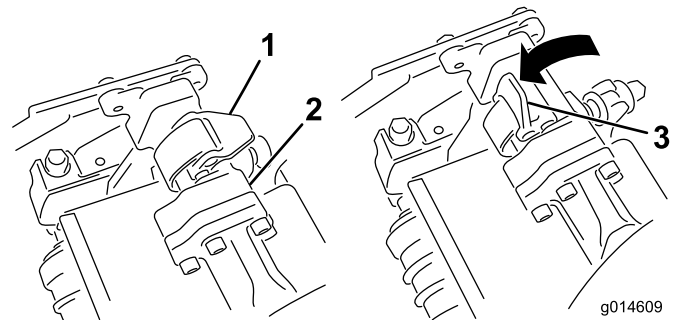
Separe siempre los desconectores de la alimentación de las unidades de corte antes de trabajar en dichas unidades.

- Levante el reposapiés y gírelo hacia arriba, para tener acceso a la posición de la unidad de corte central (Figura 32).

#### **⚠ CUIDADO**

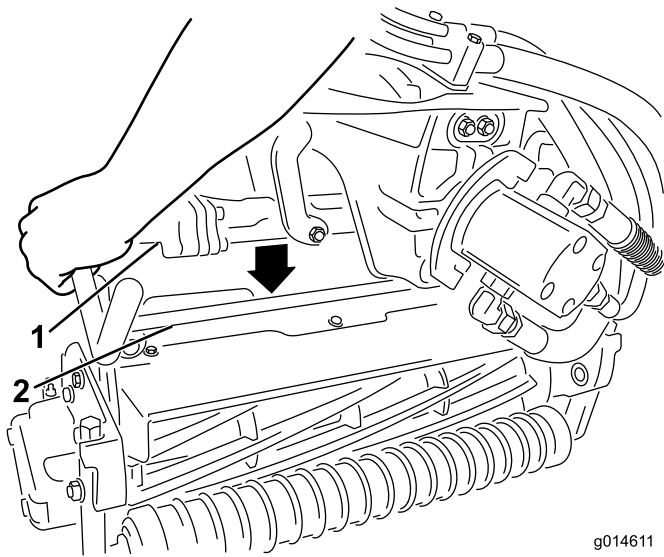
El reposapiés puede atrapar los dedos si se cae y se cierra.

Mantenga los dedos alejados de la zona de asiento del reposapiés mientras esté abierto.



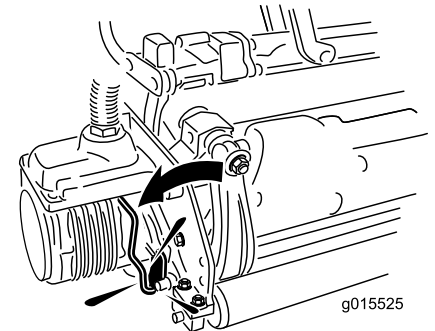
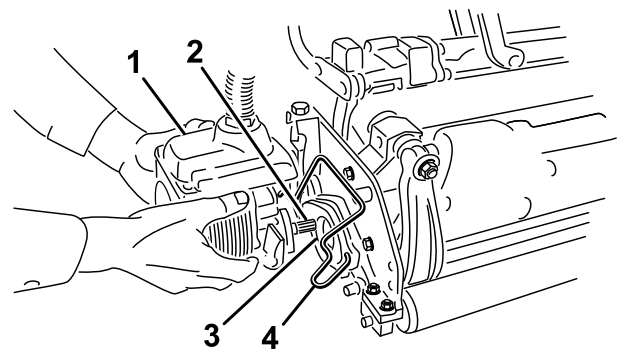
**Figura 33**

- Enganche — posición cerrada
- Barra del brazo de suspensión
- Enganche — posición abierta



**Figura 34**

- |                                  |                                |
|----------------------------------|--------------------------------|
| 1. Barra del brazo de suspensión | 2. Barra de la unidad de corte |
|----------------------------------|--------------------------------|



**Figura 35**

- |                       |                                 |
|-----------------------|---------------------------------|
| 1. Motor del molinete | 3. Hueco                        |
| 2. Eje acanalado      | 4. Barra de retención del motor |

- Presione los enganches hacia abajo alrededor de la barra de la unidad de corte y bloquéelas (Figura 33).
- Nota:** Oirá y sentirá un "clic" cuando los enganches se cierren y bloqueen correctamente.
- Cubra el eje acanalado del motor de la unidad de corte con grasa limpia (Figura 35).
  - Introduzca el motor en el lado izquierdo de la unidad de corte (visto desde el puesto del operador) y tire de la barra de retención del motor (en la unidad de corte) hacia el motor hasta que oiga un "clic" en ambos lados del motor (Figura 35).

- Monte un recogedor en los ganchos del brazo de suspensión.
- Repita el procedimiento en las otras unidades de corte.
- Enchufe los conectores de alimentación de las unidades de corte; consulte Desconexión de la alimentación de las unidades de corte (página 2).

## Cómo desmontar las unidades de corte

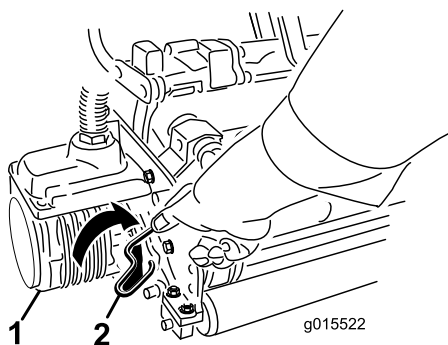
- Desenchufe los conectores de alimentación de las unidades de corte; consulte Desconexión de la alimentación de las unidades de corte (página 2).

### **⚠ CUIDADO**

**Si no desconecta la alimentación de las unidades de corte, alguien podría ponerlas en marcha accidentalmente y causarle heridas muy graves en las manos o en los pies.**

**Separe siempre los desconectores de la alimentación de las unidades de corte antes de trabajar en dichas unidades.**

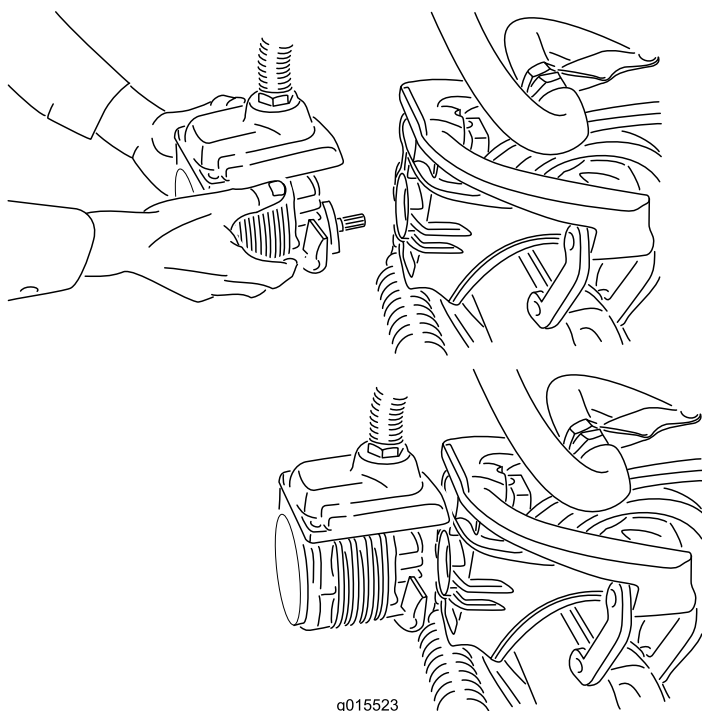
- Aparque la máquina en una superficie nivelada y limpia, baje las unidades de corte al suelo hasta que el sistema la hidráulica de suspensión esté totalmente extendido, pare el motor y ponga el freno de estacionamiento.
- Retire la barra de retención del motor de las ranuras del motor, hacia la unidad de corte, y retire el motor de la unidad de corte.



**Figura 36**

1. Motor del molinete
2. Barra de retención del motor

4. Mueva el motor al lugar de almacenamiento en la parte delantera del brazo de suspensión (Figura 37).



**Figura 37**

**Nota:** Antes de afilar, ajustar la altura de corte o realizar otros procedimientos de mantenimiento sobre las unidades de corte, guarde los motores de los molinetes de las unidades de corte en el lugar de almacenamiento situado en la parte delantera de los brazos de suspensión para evitar que se dañen.

**Importante:** No eleve la suspensión a la posición de transporte cuando los motores del molinete están en los soportes del bastidor de la máquina. Podrían dañarse los motores o los manguitos. Si es necesario trasladar la unidad de tracción sin tener instaladas las unidades de corte, sujételas a los brazos de suspensión usando sujetacables.

5. Abra los enganches de la barra del brazo de suspensión de la unidad de corte que está retirando (Figura 33).
6. Desconecte los enganches de la barra de la unidad de corte.
7. Retire la unidad de corte de debajo del brazo de suspensión.
8. Repita los pasos 3 a 7 en las demás unidades de corte.
9. Enchufe los conectores de alimentación de las unidades de corte; consulte Desconexión de la alimentación de las unidades de corte.

## Período de Aprendizaje

Antes de segar greens con la máquina, se recomienda buscar una zona despejada para practicar el arranque y la parada, elevar y bajar las unidades de corte, girar, etc. Este periodo de práctica será beneficioso para el operador y le ayudará a tener confianza en el manejo de la máquina.

## Antes de Segar

Asegúrese de que no haya residuos en el green, retire la bandera del hoyo y determine la mejor dirección de siega. La dirección dependerá de la dirección de siega anterior. Siegue siempre con un patrón opuesto al de la siega anterior, de manera que las hojas de hierba tengan menos tendencia a quedar aplastadas y ser difíciles de atrapar entre las cuchillas del molinete y la contracuchilla.

## Siega

1. Acérquese al green con la palanca de control funcional en posición Segar y el acelerador a toda velocidad. Empiece en un borde del green para poder utilizar el procedimiento de corte en bandas. Esto reduce al mínimo la compactación y deja un dibujo atractivo y limpio en los greens.
2. Accione la palanca de elevación/bajada de las unidades de corte cuando el borde delantero de los recogehierbas cruce el borde exterior del green. Este procedimiento baja las unidades de corte al suelo y pone en movimiento los molinetes.

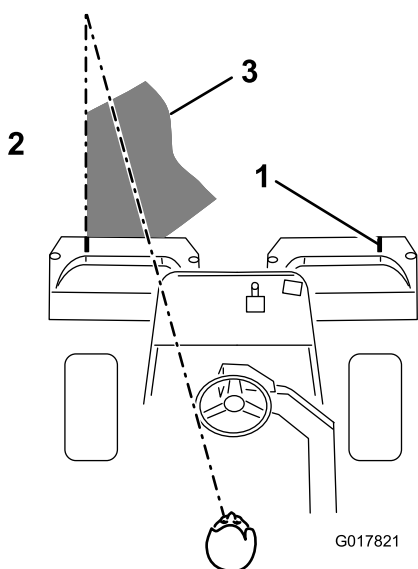
**Importante:** Familiarícese con el hecho de que el molinete de la unidad de corte N° 1 tiene cierto retraso; por tanto debe practicar con el fin de lograr la sincronización necesaria y minimizar las operaciones de retoque de la siega.

3. Debe haber un solape mínimo con las pasadas anteriores. Para ayudar a mantener una línea recta a través del green y mantener la máquina a la misma distancia de la pasada anterior, establezca una línea imaginaria aproximadamente de 1,8 a 3 m por delante



de la máquina hasta el extremo de la parte no segada del green ( Figura 38). Puede ser útil incluir el borde exterior del volante como parte de la línea imaginaria, es decir, mantener el borde del volante alineado con un punto que se mantiene siempre a la misma distancia de la parte delantera de la máquina (Figura 38).

4. Mueva hacia atrás la palanca de elevación/bajada de las unidades de corte cuando el borde delantero de los recogehierbas cruce el borde exterior del green. Se detendrán los molinetes y se elevarán las unidades de corte. Es importante sincronizar correctamente este procedimiento para no segar en la zona que rodea el green. No obstante, se debe segar la mayor parte posible del green con el fin de minimizar la cantidad de hierba a recortar en la periferia del green.
5. Para reducir el tiempo de operación y alinearse correctamente para la pasada siguiente, gire la máquina momentáneamente en la dirección opuesta, y luego gire hacia la parte que todavía no está cortada, es decir, si pretende girar a la derecha, gire un poco a la izquierda primero, luego a la derecha. Esto ayudará a alinear más rápidamente la máquina para la pasada siguiente. Siga este procedimiento también para girar en sentido contrario. Conviene que el giro sea lo más corto posible. No obstante, haga un arco más amplio si la temperatura es más alta para evitar dañar el césped.



**Figura 38**

- |                                     |  |
|-------------------------------------|--|
| 1. Trazador de alineación           | 3. Mantenga el punto focal a unos 1,8-3 m por delante de la máquina. |
| 2. Hierba ya cortada a la izquierda |  |

**Nota:** Debido a la naturaleza del sistema de dirección asistida, el volante no volverá a su posición original después de completar un giro.

**Importante:** No debe detener nunca la máquina en el green con los molinetes girando, porque

**puede dañar el césped. Si detiene la máquina en un green mojado, las ruedas pueden dejar señales o huecos.**

6. Si la alarma del detector de fugas suena mientras siega un green, eleve las unidades de corte inmediatamente, lleve la máquina directamente fuera del green y pare la máquina en una zona alejada del green. Determine la causa de la alarma y corrija el problema.
7. Termine de segar el green cortando por la periferia. Asegúrese de cambiar la dirección de siega respecto a la siega anterior. Tenga siempre en cuenta las condiciones climatológicas y las del césped, y asegúrese de cambiar la dirección de siega respecto a la siega anterior. Vuelva a colocar la bandera.
8. Al final del corte periférico, tire hacia atrás momentáneamente de la palanca de elevación/bajada de las unidades de corte para desactivar los molinetes sin elevarlos. Siga conduciendo hacia adelante hasta que los molinetes dejen de girar, luego salga del green y eleve los molinetes. Esto ayuda a evitar que la hierba cortada caiga al green mientras se elevan los molinetes.
9. Vacíe todos los recortes de los recogehierbas antes de ir al green siguiente. Los recortes de hierba mojados y pesados aplican una fuerza excesiva en los recogehierbas y añaden peso innecesario a la máquina, aumentando asimismo la carga sobre el motor, el sistema hidráulico, los frenos, etc.

## Transporte

Asegúrese de que todas las unidades de corte están completamente elevadas. Mueva la palanca de control funcional a la posición de transporte. Utilice el pedal de tracción para ralentizar la máquina al bajar cuestas empinadas para evitar perder el control. Siempre acérquese a terrenos irregulares a velocidad reducida y tenga cuidado al atravesar zonas muy onduladas. Familiarícese con la anchura de la máquina. No intente pasar entre objetos que están muy juntos, para evitar costosos daños y tiempo de reparación.

## Inspección y limpieza después de la siega

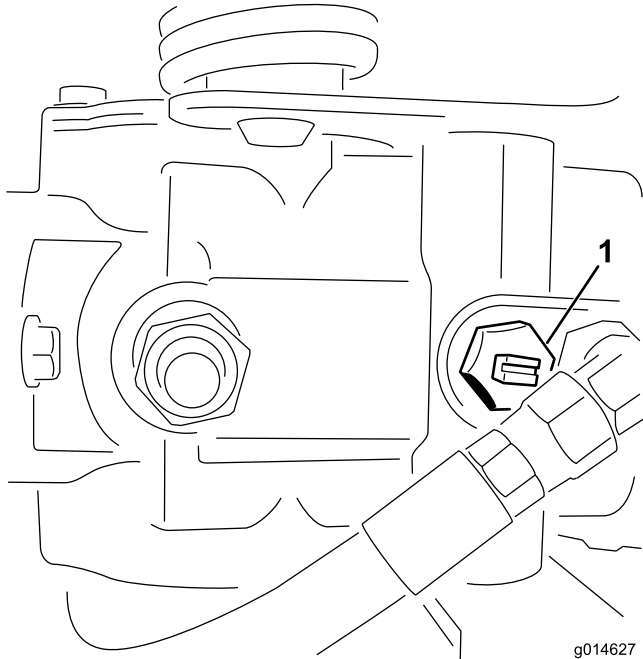
Después de segar, lave a fondo la máquina con una manguera de jardín, sin boquilla, para evitar una presión excesiva de agua que podría contaminar y dañar las juntas y los cojinetes. Después de limpiar la máquina, compruebe que no hay fugas de aceite hidráulico, o daños o desgaste en los componentes mecánicos e hidráulicos. Compruebe que las unidades de corte están afiladas. Asimismo, lubrique los pedales de siega y elevación y el conjunto del eje del freno con aceite SAE 30 o lubricante en spray para evitar la corrosión y ayudar a mantener la máquina en condiciones satisfactorias durante la siguiente operación de siega.

# Remolcado de la unidad de tracción

En caso de emergencia, es posible remolcar la máquina una corta distancia (menos de 0,4 km). Sin embargo, Toro no recomienda esto como procedimiento estándar.

**Importante:** No remolque la máquina a una velocidad mayor que 3–5 km/h porque puede dañarse el sistema de transmisión. Si es necesario trasladar la máquina una distancia considerable, transpórtela sobre un camión o un remolque.

1. Localice la válvula de desvío en la bomba y gírela hasta que la ranura esté en posición vertical (Figura 39).



**Figura 39**

1. Válvula de desvío – ilustrada con la ranura en posición cerrada (horizontal)
- 
2. Antes de arrancar el motor, cierre la válvula de desvío girándola hasta que la ranura esté horizontal (Figura 39). No arranque el motor con la válvula abierta.

# Mantenimiento

**Nota:** Los lados derecho e izquierdo de la máquina se determinan desde la posición normal del operador.

**Importante:** Consulte en el *Manual del operador* del motor procedimientos adicionales de mantenimiento.

## **⚠ CUIDADO**

Si deja la llave en el interruptor de encendido, alguien podría arrancar el motor accidentalmente y causar lesiones graves a usted o a otras personas.

Retire la llave del interruptor de encendido y desconecte el cable de la bujía antes de realizar cualquier operación de mantenimiento. Aparte el cable para evitar su contacto accidental con la bujía.

## Calendario recomendado de mantenimiento

Intervalo de mantenimiento y servicio	Procedimiento de mantenimiento
Después de la primera hora	<ul style="list-style-type: none"><li>• Compruebe el par de apriete de las tuercas de las ruedas.</li></ul>
Después de las primeras 8 horas	<ul style="list-style-type: none"><li>• Compruebe el par de apriete de las tuercas de las ruedas.</li></ul>
Después de las primeras 25 horas	<ul style="list-style-type: none"><li>• Cambie el aceite de motor y el filtro.</li></ul>
Después de las primeras 50 horas	<ul style="list-style-type: none"><li>• Cambie el filtro de aceite hidráulico.</li><li>• Compruebe las RPM del motor (ralentí y aceleración máxima)</li></ul>
Cada vez que se utilice o diariamente	<ul style="list-style-type: none"><li>• Compruebe el aceite del motor.</li><li>• Compruebe el nivel de aceite hidráulico.</li><li>• Compruebe el contacto molinete-contracuchilla.</li><li>• Compruebe el sistema de interruptores de seguridad.</li><li>• Inspección y limpieza después de la siega.</li><li>• Compruebe los tubos y manguitos hidráulicos.</li></ul>
Cada 50 horas	<ul style="list-style-type: none"><li>• Revise el limpiador de aire (con mayor frecuencia en condiciones de trabajo de mucho polvo o arena).</li><li>• Compruebe el electrolito de la batería.</li><li>• Compruebe las conexiones de los cables de la batería.</li></ul>
Cada 100 horas	<ul style="list-style-type: none"><li>• Revise el cartucho del limpiador de aire (con mayor frecuencia en condiciones de trabajo de mucho polvo o arena).</li><li>• Cambie el aceite de motor y el filtro.</li></ul>
Cada 200 horas	<ul style="list-style-type: none"><li>• Compruebe el par de apriete de las tuercas de las ruedas.</li></ul>
Cada 400 horas	<ul style="list-style-type: none"><li>• Engrase la máquina.</li></ul>
Cada 800 horas	<ul style="list-style-type: none"><li>• Cambie las bujías.</li><li>• Cambie el filtro de combustible. (Cámbielo antes si el flujo de combustible está obstruido.)</li><li>• Cambie el aceite hidráulico, el filtro y el respiradero del depósito.</li><li>• Compruebe las RPM del motor (ralentí y aceleración máxima)</li><li>• Compruebe la holgura de las válvulas</li></ul>
Cada 2 años	<ul style="list-style-type: none"><li>• Compruebe los tubos de combustible y sus conexiones.</li><li>• Cambie los manguitos móviles.</li></ul>

# Lista de comprobación – mantenimiento diario

Duplique esta página para su uso rutinario.

Elemento a comprobar	Para la semana de:						
	Lun.	Mar.	Miér.	Jue.	Vie.	Sáb.	Dom.
Compruebe el funcionamiento de los interruptores de seguridad.							
Compruebe la operación de los instrumentos							
Compruebe la alarma del detector de fugas (si está instalada).							
Compruebe el funcionamiento de los frenos.							
Compruebe el nivel de combustible.							
Compruebe el nivel de aceite hidráulico.							
Compruebe el nivel de aceite del motor.							
Limpie las aletas de refrigeración del motor.							
Inspeccione el pre-limpiador del filtro de aire.							
Compruebe que no hay ruidos extraños en el motor.							
Compruebe el ajuste molinete-contracuchilla.							
Compruebe que los manguitos hidráulicos no están dañados.							
Compruebe que no haya fugas de fluidos.							
Compruebe la presión de los neumáticos.							
Compruebe el ajuste de altura de corte.							
Retoque cualquier pintura dañada.							

Anotación para áreas problemáticas:		
Inspección realizada por:		
Elemento	Fecha	Información

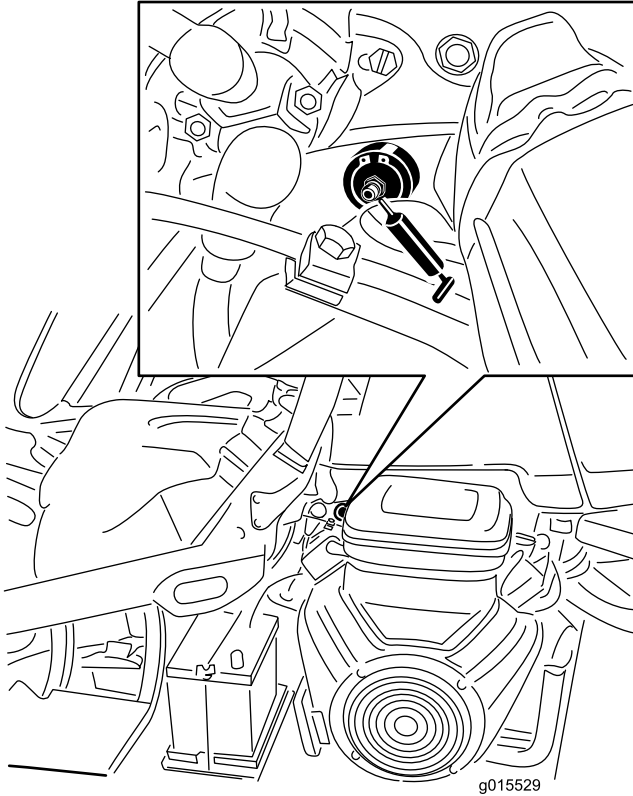
# Lubricación

## Engrasado de la máquina

**Intervalo de mantenimiento:** Cada 400 horas

Lubrique el punto de engrase con grasa multiusos a base de litio del n° 2.

1. Limpie el punto de engrase para evitar que penetre materia extraña en el cojinete o el casquillo (Figura 40).



**Figura 40**

Lado izquierdo del modelo de gasolina ilustrado; su modelo puede variar

2. Bombee grasa en el cojinete o casquillo hasta que la grasa sea visible. Limpie cualquier exceso de grasa.

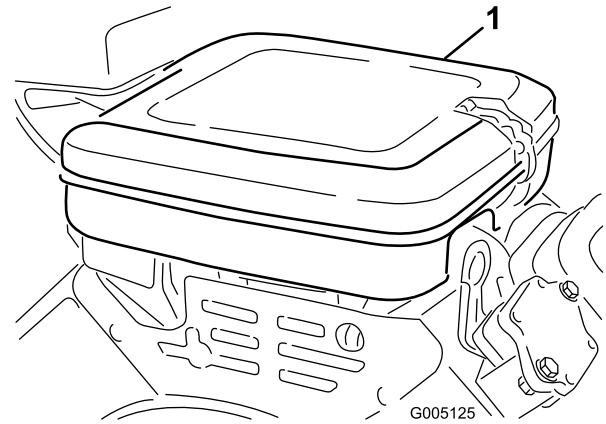
# Mantenimiento del motor

## Mantenimiento del limpiador de aire

**Intervalo de mantenimiento:** Cada 50 horas—Revise el limpiador de aire (con mayor frecuencia en condiciones de trabajo de mucho polvo o arena).

Cada 100 horas—Revise el cartucho del limpiador de aire (con mayor frecuencia en condiciones de trabajo de mucho polvo o arena).

1. Abra los enganches y retire la tapa del limpiador de aire (Figura 41). Limpie a fondo la cubierta.



**Figura 41**

1. Tapa del limpiador de aire

2. Retire la tuerca de orejeta que sujeta las piezas a la carcasa del limpiador de aire.
3. Si el elemento de gomaespuma está sucio, sepárelo del filtro de papel (Figura 42). Límpiolo a fondo, de la manera siguiente:
  - A. Lave el filtro de gomaespuma con una solución de jabón líquido y agua templada. Apriételo para eliminar la suciedad, pero no lo retuerza, puesto que la gomaespuma podría romperse.
  - B. Seque el filtro envolviéndolo en un paño limpio. Apriete el paño y el filtro de gomaespuma para secarlo.

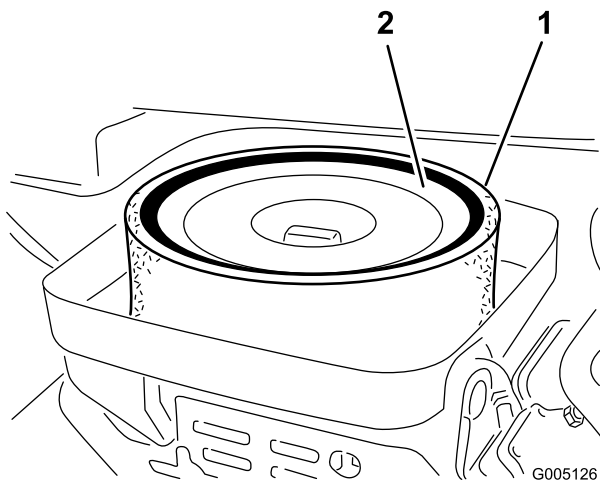


Figura 42

1. Elemento de gomaespuma                      2. Elemento de papel

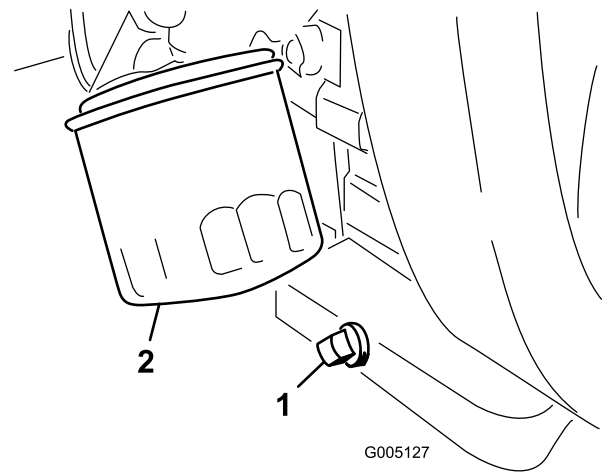


Figura 43

1. Tapón de vaciado                      2. Filtro de aceite

4. Cuando limpie el filtro de gomaespuma, compruebe la condición del filtro de papel. Límpielo golpeándolo suavemente en una superficie plana, o cámbielo si es necesario.
5. Instale el filtro de gomaespuma, el filtro de papel y la tapa del limpiador de aire.

**Importante:** No haga funcionar el motor sin filtro limpiador de aire porque lo más probable es que se produzca un desgaste extremo y daños al motor.

## Cómo cambiar el aceite de motor y el filtro

**Intervalo de mantenimiento:** Después de las primeras 25 horas

Cada 100 horas

1. Retire el tapón de vaciado (Figura 43) y deje fluir el aceite a un recipiente apropiado. Cuando el aceite deje de fluir, coloque el tapón de vaciado.

2. Retire el filtro de aceite (Figura 43). Aplique una capa ligera de aceite limpio a la junta del filtro nuevo.
3. Enrosque el filtro a mano hasta que la junta toque el adaptador del filtro, luego apriete 1/2 a 3/4 de vuelta más. **No apriete demasiado.**
4. Añada aceite al cárter; consulte Comprobación del aceite del motor (página 25).
5. Elimine correctamente el aceite usado.

## Cómo cambiar las bujías

**Intervalo de mantenimiento:** Cada 800 horas

El hueco recomendado entre electrodos es de 0,76 mm

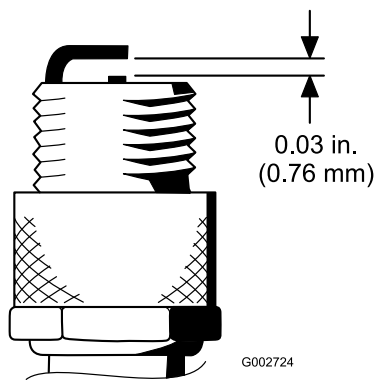
La bujía correcta es la Champion RC 14YC.

**Nota:** La bujía normalmente dura mucho tiempo; no obstante debe retirarla y comprobarla en caso de un funcionamiento incorrecto del motor.

1. Limpie la zona de alrededor de las bujías para que no pueda caer suciedad en el cilindro cuando se retire la bujía.
2. Retire los cables de las bujías y retire las bujías de la culata.
3. Compruebe el estado del electrodo lateral, el electrodo central y el aislamiento del electrodo central para verificar que no están dañados.

**Importante:** Cualquier bujía agrietada, sucia o de otra manera deteriorada debe ser cambiada. No limpie los electrodos con chorro de arena, ni los rasque ni utilice un cepillo de alambre, porque pueden desprenderse partículas de la bujía que caerán dentro del cilindro y pueden dañar el motor.

4. Ajuste el hueco entre los electrodos central y lateral a 0,76 mm (Figura 44).



**Figura 44**

- Tras ajustar correctamente los electrodos, coloque la bujía con su junta y apriétela a 23 N-m. Si no utiliza una llave dinamométrica, apriete la bujía firmemente.

## Mantenimiento del sistema de combustible

### Cómo cambiar el filtro de combustible

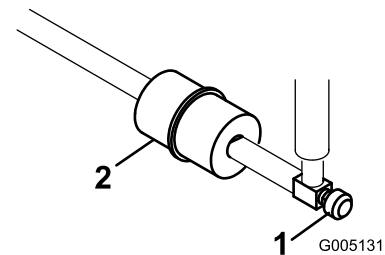
**Intervalo de mantenimiento:** Cada 800 horas (Cámbielo antes si el flujo de combustible está obstruido.)

El tubo de combustible lleva incorporado un filtro en línea entre el depósito de combustible y el carburador (Figura 45). Asegúrese de que la flecha del filtro apunta hacia el carburador.

#### **▲ PELIGRO**

En ciertas condiciones la gasolina es extremadamente inflamable y altamente explosiva. Un incendio o una explosión provocados por la gasolina puede causarle quemaduras a usted y a otras personas así como daños materiales.

- Drene la gasolina del depósito cuando el motor esté frío. Realice esta operación en un área abierta. Limpie la gasolina derramada.
  - No fume nunca mientras drena la gasolina y manténgase alejado de llamas desnudas o de lugares donde una chispa pudiera inflamar los vapores de gasolina.
- Cierre la válvula de cierre de combustible, afloje la abrazadera en el lado del carburador del filtro y retire el tubo de combustible del filtro (Figura 45).



**Figura 45**

- Válvula de cierre de combustible
- Filtro de combustible

- Coloque un recipiente debajo del filtro, afloje la otra abrazadera y retire el filtro (Figura 45).
- Instale el filtro nuevo con la flecha del filtro apuntando hacia el carburador.

## Tubos de combustible y conexiones

**Intervalo de mantenimiento:** Cada 2 años

Compruebe que los tubos de combustible no están deteriorados o dañados, y que las conexiones no están sueltas.

# Mantenimiento del sistema eléctrico

## Mantenimiento de la batería

Debe mantenerse el nivel correcto de electrolito, y la parte superior de la batería debe estar siempre limpia. Almacene la máquina en un lugar fresco para evitar que la batería se descargue.

Compruebe el nivel de electrolito cada 50 horas de operación, o si la máquina está almacenada, cada 30 días.

### **⚠ PELIGRO**

**El electrolito de la batería contiene ácido sulfúrico, que es un veneno mortal y causa quemaduras graves.**

- **No beba electrolito y evite el contacto con la piel, los ojos y la ropa. Lleve gafas de seguridad para proteger sus ojos, y guantes de goma para proteger sus manos.**
- **Llene la batería en un lugar que tenga disponible agua limpia para enjuagar la piel.**

Mantenga el nivel de electrolito con agua destilada o desmineralizada. No llene las celdas por encima de la parte inferior de la anilla que hay dentro de cada celda.

Mantenga limpia la superficie superior de la batería lavándola periódicamente con una brocha mojada en una solución de amoníaco o bicarbonato. Enjuague la superficie con agua después de limpiarla. No retire los tapones durante la limpieza de la batería.

Los cables de la batería deben estar bien apretados en los bornes para proporcionar un buen contacto eléctrico.

### **⚠ ADVERTENCIA**

**Un enrutado incorrecto de los cables de la batería podría dañar el tractor y los cables, causando chispas. Las chispas podrían hacer explotar los gases de la batería, causando lesiones personales.**

- **Desconecte siempre el cable negativo (negro) de la batería antes de desconectar el cable positivo (rojo).**
- **Conecte siempre el cable positivo (rojo) de la batería antes de conectar el cable negativo (negro).**

Si hay corrosión en los bornes, desconecte los cables (primero el cable negativo (-)) y rasque por separado los bornes y las abrazaderas. Vuelva a conectar los cables (primero el cable positivo (+)) y aplique una capa de vaselina a los bornes.



## ADVERTENCIA

### CALIFORNIA

#### Advertencia de la Propuesta 65

Los bornes, terminales y otros accesorios de la batería contienen plomo y compuestos de plomo, productos químicos reconocidos por el Estado de California como causantes de cáncer y daños reproductivos. Lávese las manos después de manejar el material.

## Mantenimiento de los fusibles

Los fusibles del sistema eléctrico de la máquina están situados debajo del asiento (Figura 46).

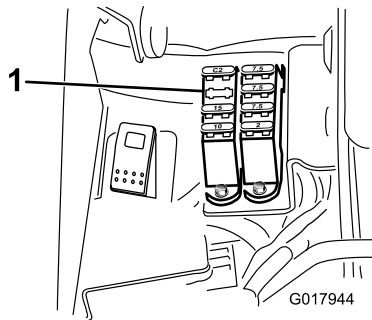


Figura 46

1. Fusibles

Tabla de fusibles	
Hidráulica Kit de ventilador 15 A	Elevación molinete Habilitar molinete  7,5 A
	Engranar molinetes Elevar/bajar  7,5 A
Faros  Detector de fugas 15 A	Arranque/Marcha Indic. diagnósticos Detector de fugas 7,5 A
Marcha  10 A	Lógica ECM Potencia 2 A

## Mantenimiento del sistema de transmisión

### Ajuste del punto muerto de la transmisión

Si la máquina se desplaza cuando el pedal de control de tracción está en punto muerto, es necesario ajustar el mecanismo de retorno a punto muerto.

1. Coloque bloques debajo del bastidor de manera que una de las ruedas delanteras esté levantada del suelo.

**Nota:** Nota: Si la máquina está equipada con un kit de tracción a 3 ruedas, eleve y bloquee también la rueda trasera.

2. Arranque el motor, ponga el acelerador en Lento y compruebe la rueda delantera que está levantada del suelo; no debe girar.
3. Si la rueda está girando, pare el motor y proceda de la manera siguiente:
  - A. Afloje la tuerca que sujeta el excéntrico a la parte superior del hidrostato (Figura 47).

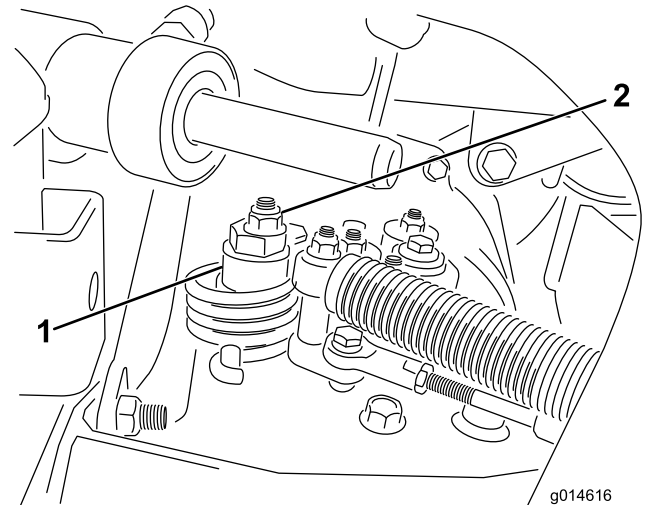


Figura 47

1. Excéntrico                      2. Contratuerca

- B. Mueva la palanca de control funcional a Punto muerto y el acelerador a Lento. Arranque el motor.
- C. Gire el excéntrico hasta que no haya movimiento en ningún sentido. Cuando la rueda deje de girar, apriete la tuerca para bloquear el excéntrico y el ajuste (Figura 47). Compruebe el ajuste con el acelerador en las posiciones Lento y Rápido.

**Nota:** Si la rueda sigue girando con el excéntrico en su ajuste máximo, póngase en contacto con su Servicio Técnico Autorizado o consulte el *Manual de mantenimiento* para realizar más ajustes.

# Ajuste de la velocidad de transporte

## Cómo obtener la máxima velocidad de transporte

El pedal de tracción viene ajustado de fábrica para la velocidad máxima de transporte, pero puede ser necesario ajustarlo si el pedal hace su recorrido completo antes de llegar al tope, o si se desea reducir la velocidad de transporte.

Para obtener la velocidad máxima de transporte, ponga la palanca de control funcional en la posición de transporte y pise el pedal de tracción. Si el pedal toca el tope (Figura 48) antes de que se note tensión en el cable, es necesario hacer un ajuste:

1. Ponga la palanca de control funcional en la posición de transporte y afloje la contratuerca que fija el tope del pedal a la chapa del suelo (Figura 48).
2. Apriete el tope del pedal hasta que no esté en contacto con el pedal de tracción.
3. Siga aplicando una carga ligera sobre el pedal de transporte y ajuste el tope hasta que entre en contacto con la varilla del pedal, y apriete las tuercas.

**Importante:** La tensión del cable no debe ser excesiva para no reducir la vida del cable.

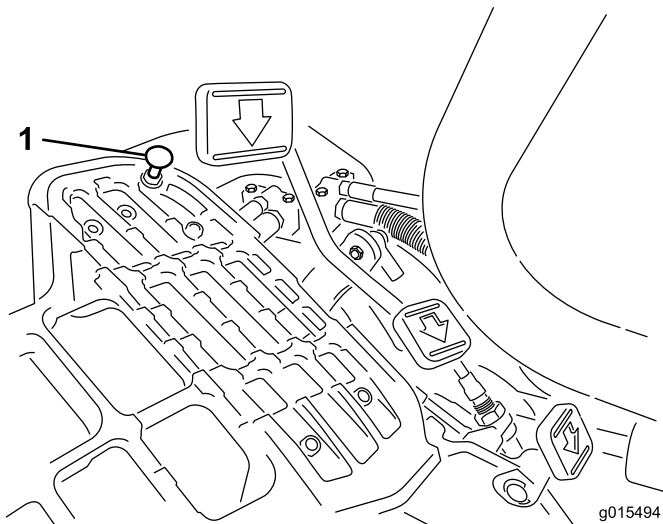


Figura 48

1. Tope del pedal

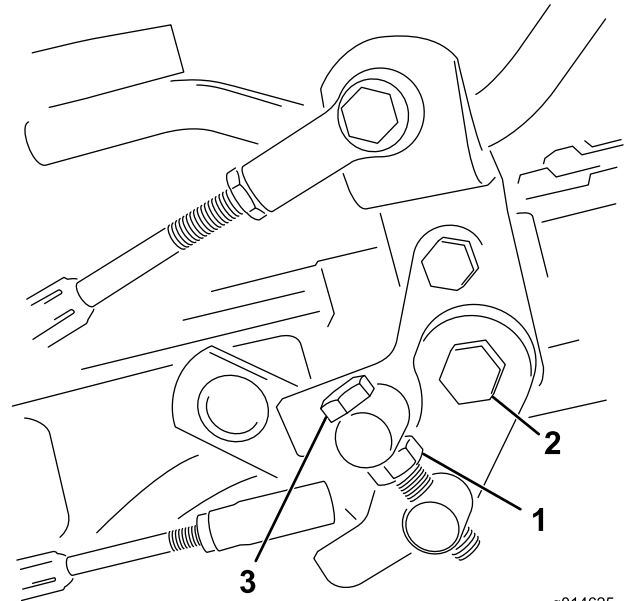
## Cómo reducir la velocidad de transporte

1. Pise el pedal de tracción y afloje la contratuerca que fija el tope del pedal a la chapa del suelo.
2. Afloje el tope del pedal hasta obtener la velocidad de transporte deseada.
3. Apriete la contratuerca para afianzar el ajuste del tope.

# Ajuste de la velocidad de siega

La máquina viene ajustada de fábrica, pero es posible variar la velocidad si se desea.

1. Afloje la contratuerca del tornillo de caperuza del muñón (Figura 49).
2. Afloje la tuerca que fija los soportes de bloqueo y siega de la articulación del pedal.



g014625

Figura 49

1. Contratuerca
2. Tuerca
3. Perno del muñón

3. Gire el perno del muñón en el sentido de las agujas del reloj para reducir la velocidad de siega, y en el sentido contrario para aumentarla.
4. Apriete la contratuerca del perno del muñón y la tuerca de la articulación del pedal para bloquear el ajuste (Figura 49). Compruebe el funcionamiento, y vuelva a ajustar si es necesario.

# Mantenimiento de los frenos

## Ajustar los frenos

Si el freno no es capaz de retener la máquina cuando está aparcada, puede ajustar los frenos usando el mecanismo situado junto al tambor del freno. Consulte con su Servicio Técnico Autorizado o remítase al *Manual de mantenimiento* para obtener más información.

# Mantenimiento del sistema hidráulico

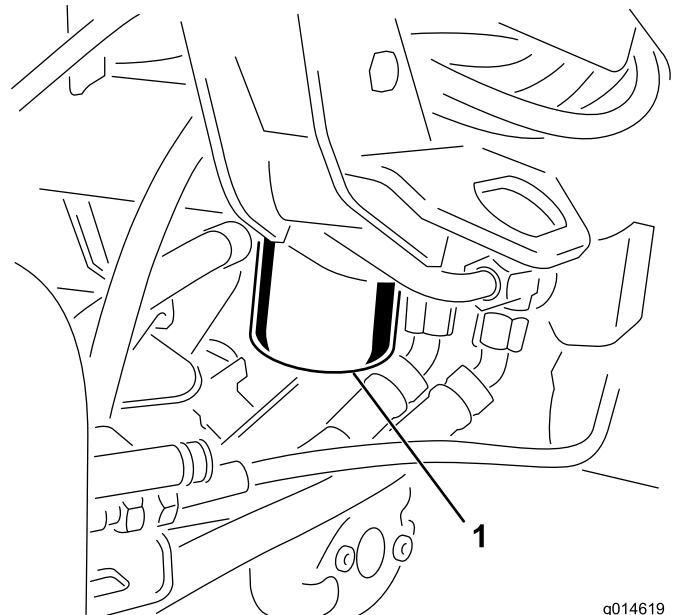
## Cambio del aceite hidráulico y el filtro de aceite hidráulico

**Intervalo de mantenimiento:** Después de las primeras 50 horas  
Cada 800 horas

Si el aceite se contamina, póngase en contacto con su distribuidor Toro, porque el sistema debe ser purgado. El aceite contaminado tiene un aspecto lechoso o negro en comparación con el aceite limpio.

1. Limpie la zona de montaje del filtro (Figura 50). Coloque un recipiente debajo del filtro y retire el filtro.

**Nota:** Si no se va a drenar el aceite, desconecte y tapone el tubo hidráulico que va al filtro.



g014619

**Figura 50**

1. Filtro de aceite hidráulico
- 
2. Llene el filtro nuevo con aceite hidráulico apropiado, lubrique la junta y apriételo a mano hasta que la junta entre en contacto con la base del filtro. Luego apriete 3/4 de vuelta más. El filtro debe estar sellado ahora.
  3. Llene el depósito hidráulico con aceite hidráulico; consulte Comprobación del nivel de aceite hidráulico (página 27).
  4. Arranque la máquina y déjela funcionar al ralentí durante 3 a 5 minutos para hacer circular el aceite y eliminar el aire que esté atrapado en el sistema.
  5. Pare el motor, compruebe el nivel de aceite hidráulico y rellene según sea necesario.
  6. Deseche el aceite y el filtro adecuadamente.

# Comprobación de tubos y manguitos hidráulicos

## ⚠ ADVERTENCIA

Las fugas de aceite hidráulico bajo presión pueden penetrar en la piel y causar lesiones.

- Asegúrese de que todos los tubos y manguitos hidráulicos están en buenas condiciones, y que todos los acoplamientos y accesorios del sistema hidráulico están apretados antes de aplicar presión al sistema hidráulico.
- Mantenga el cuerpo y las manos alejados de fugas pequeñas o boquillas que liberan aceite hidráulico a alta presión.
- Utilice un cartón o un papel para buscar fugas hidráulicas.
- Alivie de manera segura toda presión en el sistema hidráulico antes de realizar trabajo alguno en el sistema hidráulico.
- Busque atención médica inmediatamente si el aceite hidráulico penetra en la piel.

Cada día, compruebe que los tubos y manguitos hidráulicos no tienen fugas, que no están doblados, que los soportes no están sueltos, y que no haya desgaste, elementos sueltos, o deterioro causado por agentes ambientales o químicos. Haga todas las reparaciones necesarias antes de operar la máquina.

# Mantenimiento de la unidad de corte

## Autoafilado de los molinetes

### ⚠ ADVERTENCIA

El contacto con los molinetes u otras piezas en movimiento puede causar lesiones personales.

- Mantenga las manos, los pies y la ropa alejados de los molinetes u otras piezas en movimiento.
  - No intente nunca girar los molinetes con la mano o con el pie con el motor en marcha.
1. Coloque la máquina en una superficie nivelada, baje las unidades de corte, pare el motor y ponga el freno de estacionamiento.
  2. Retire la cubierta de plástico en el lado izquierdo del asiento.
  3. Realice los ajustes iniciales de molinete a contracuchilla apropiados para el autoafilado en todas las unidades de corte que se vayan a autoafilar; consulte el *Manual del operador de la unidad de corte*.
  4. Arranque el motor y déjelo funcionar a velocidad de ralentí bajo. Si el motor se cala, aumente la velocidad del motor.
  5. Ponga el interruptor de autoafilado en la posición de marcha atrás (R) (Figura 51).

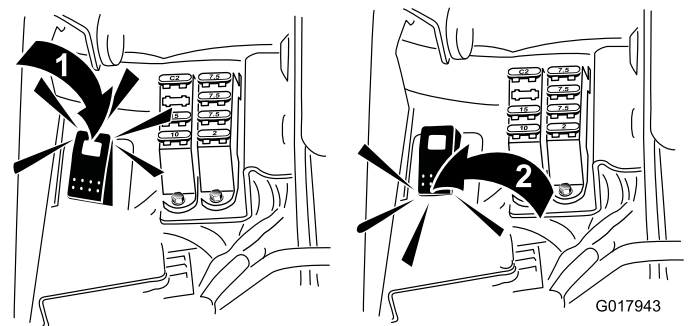


Figura 51

1. Interruptor de autoafilado—posición de autoafilado
2. Interruptor de autoafilado—posición de siega

6. En el InfoCenter, vaya al Menú principal y luego a Ajustes.
7. En el menú Ajustes, vaya a RPM de autoafilado y utilice la tecla  $\pm$  para establecer la velocidad de autoafilado deseada.
8. Con la palanca de control funcional en la posición de punto muerto, mueva hacia adelante el control de elevación/bajada de las unidades de corte para iniciar la operación de autoafilado en los molinetes seleccionados.

9. Aplique pasta de autoafilado con un cepillo de mango largo. No utilice nunca una brocha de mango corto.
10. Si los molinetes se atascan o si la velocidad no es estable durante el autoafilado, seleccione una velocidad más alta hasta que la velocidad se estabilice.
11. Para ajustar las unidades de corte durante el autoafilado, pare los molinetes moviendo hacia atrás el control de elevación/bajada de las unidades de corte y pare el motor. Una vez completados los ajustes, repita los pasos 4 a 9.
12. Repita el procedimiento para todas las unidades de corte a autoafilar.
13. Cuando termine, ponga el interruptor de autoafilado en la posición de avance (F), vuelva a colocar la cubierta y lave las unidades de corte para eliminar toda la pasta de autoafilado. Ajuste el molinete de la unidad de corte a la contracuchilla según sea necesario. Mueva los controles de velocidad de los molinetes de la unidad de corte a la posición de siega deseada.

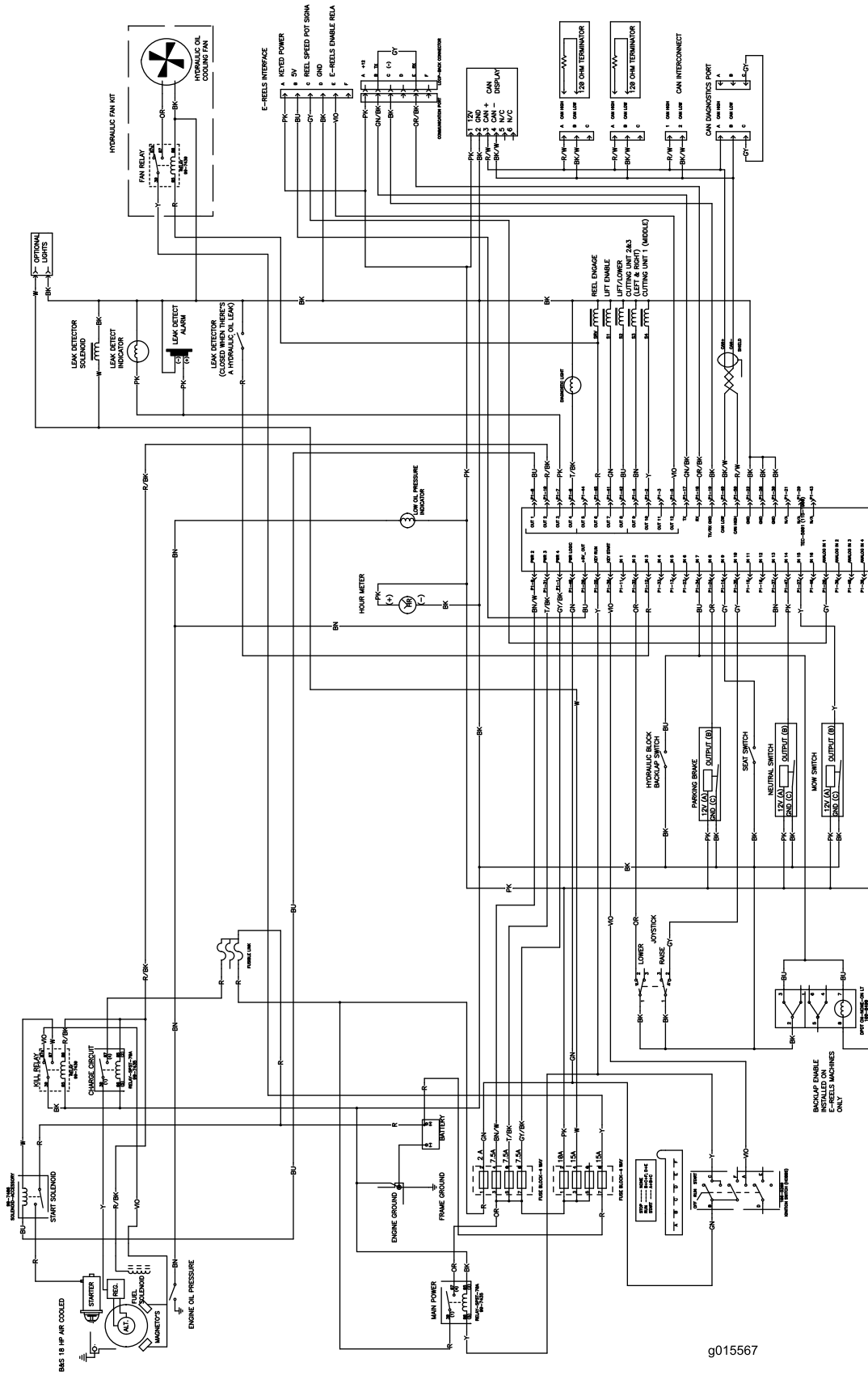
**Importante:** Si el interruptor de autoafilado no vuelve a la posición de avance (F) después del autoafilado, las unidades de corte no se elevarán ni funcionarán correctamente.

## Almacenamiento

Si usted va a almacenar la máquina durante un periodo de tiempo prolongado, debe seguir estos pasos antes del almacenamiento:

1. Retire cualquier acumulación de suciedad y recortes de hierba. Afile los molinetes y las contracuchillas, si es necesario; consulte el *Manual del operador de la unidad de corte*. Utilice un anticorrosivo en las contracuchillas y las cuchillas de los molinetes. Engrase y lubrique todos los puntos de engrase; consulte Lubricación.
2. Coloque bloques debajo de las ruedas para que los neumáticos no soporten peso alguno.
3. Drene y cambie el aceite hidráulico y el filtro; inspeccione los manguitos y los acoplamientos hidráulicos. Cámbielos, si es necesario; consulte Cómo cambiar el aceite hidráulico y el filtro, y Comprobación de los tubos y manguitos hidráulicos.
4. El depósito de combustible debe quedar vacío. Haga funcionar el motor hasta que se pare por falta de combustible. Cambie el filtro de combustible; consulte Cómo cambiar el filtro de combustible.
5. Con el motor todavía caliente, drene el aceite del cárter. Vuelva a llenar con aceite limpio; consulte Cómo cambiar el aceite de motor y el filtro.
6. Retire las bujías, vierta 30 ml de aceite SAE 30 en los cilindros y haga girar lentamente el motor para distribuir el aceite. Cambie las bujías; consulte Cómo cambiar las bujías.
7. Limpie la suciedad y la broza del cilindro, de las aletas de la culata y de la carcasa del soplador.
8. Retire la batería y cárguela completamente. Guárdela en una estantería o en la máquina. Deje desconectados los cables si la guarda en la máquina. Guarde la batería en un ambiente fresco para evitar el rápido deterioro de la carga.
9. Si es posible, almacene la máquina en un lugar cálido y seco.

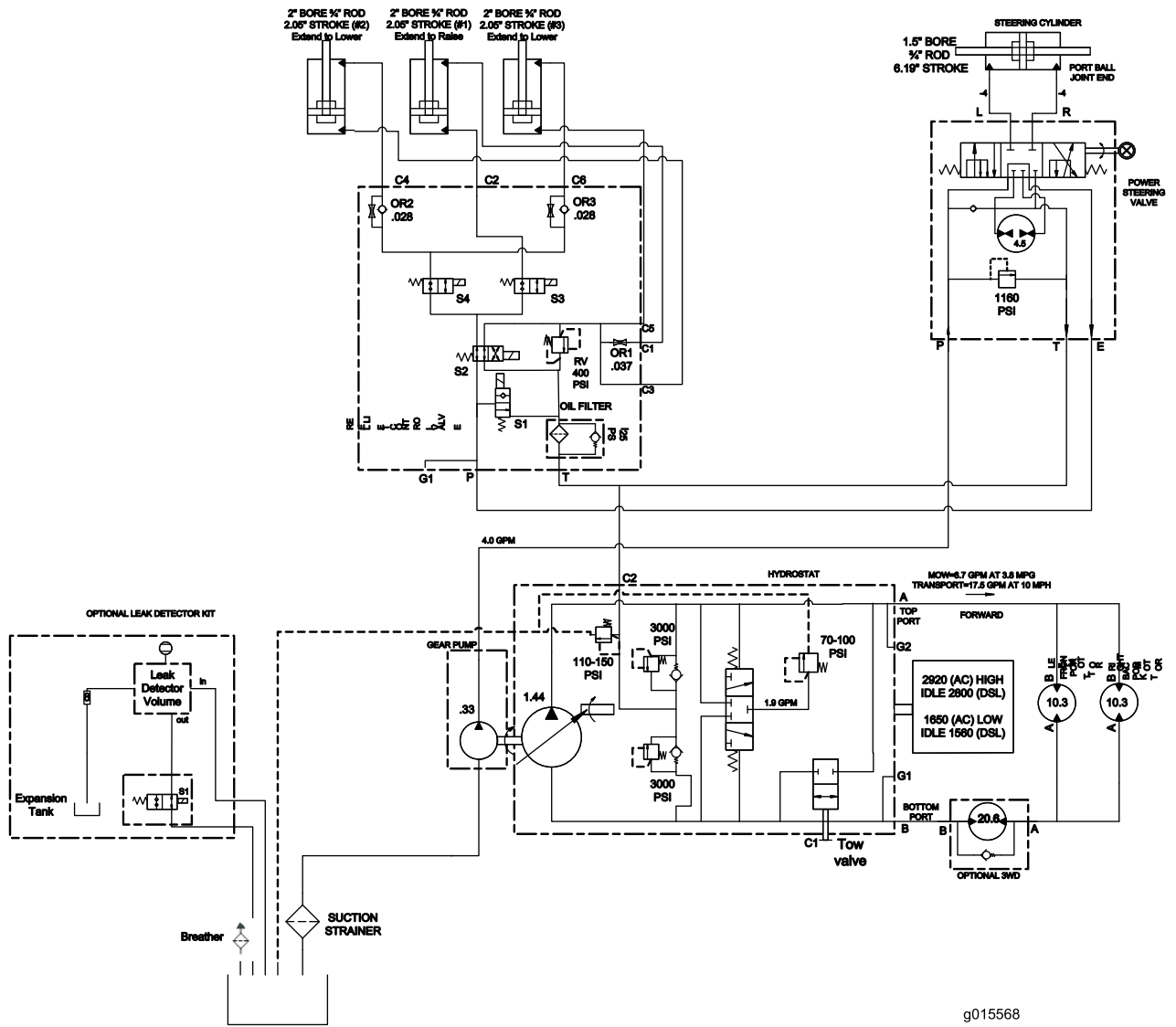
# Esquemas



g015567

Esquema eléctrico (Nota: el Kit de detección de fugas opcional está incluido en este esquema) (Rev. A)





Esquema hidráulico (Rev. A)

g015568



**Notas:**

**Notas:**

**Notas:**



## La garantía Toro de cobertura total

Una garantía limitada

### Condiciones y productos cubiertos

The Toro® Company y su afiliada, Toro Warranty Company, bajo un acuerdo entre sí, garantizan conjuntamente su producto Toro Commercial ("Producto") contra defectos de materiales o mano de obra durante dos años o 1500 horas de operación\*, lo que ocurra primero. Esta garantía es aplicable a todos los productos exceptuando los Aireadores (estos productos tienen otras garantías). Cuando exista una condición cubierta por la garantía, repararemos el Producto sin coste alguno para usted, incluyendo diagnóstico, mano de obra, piezas y transporte. El periodo de la garantía empieza en la fecha en que el Producto es entregado al comprador original al por menor.

\* Producto equipado con contador de horas.

### Instrucciones para obtener asistencia bajo la garantía

Usted es responsable de notificar al Distribuidor de Commercial Products o al Concesionario Autorizado de Commercial Products al que compró el Producto tan pronto como exista una condición cubierta por la garantía, en su opinión. Si usted necesita ayuda para localizar a un Distribuidor de Commercial Products o a un Concesionario Autorizado, o si tiene alguna pregunta sobre sus derechos o responsabilidades bajo la garantía, puede dirigirse a:

Commercial Products Service Department  
Toro Warranty Company  
8111 Lyndale Avenue South  
Bloomington, MN 55420-1196  
E-mail: commercial.warranty@toro.com

### Responsabilidades del Propietario

Como propietario del Producto, usted es responsable del mantenimiento y los ajustes requeridos que figuran en su Manual de operador. El no realizar el mantenimiento y los ajustes requeridos puede dar pie a la negación de una reclamación bajo la garantía.

### Elementos y condiciones no cubiertos

No todos los fallos o averías de productos que se producen durante el periodo de garantía son defectos de materiales o de mano de obra. Esta garantía no cubre:

- Los fallos o averías del Producto que se producen como consecuencia del uso de piezas de repuesto que no sean de la marca Toro, o de la instalación y el uso de accesorios o productos adicionales o modificados que no sean de la marca Toro. Estos artículos pueden tener garantía propia ofrecida por su fabricante.
- Los fallos del Producto que se producen como resultado de no realizar el mantenimiento y/o los ajustes recomendados. Las reclamaciones bajo la garantía pueden ser denegadas si no se mantiene adecuadamente el producto Toro con arreglo al Mantenimiento recomendado incluido en el *Manual del operador*.
- Los fallos de productos que se producen como consecuencia de la operación del Producto de manera abusiva, negligente o temerario.
- Piezas sujetas a consumo en el uso a menos que se demuestre que son defectuosas. Algunas muestras de piezas que se consumen o gastan durante la operación normal del Producto incluyen, pero no se limitan a, forros y pastillas de freno, forros de embrague, cuchillas, molinetes, contracuchillas, taladros, bujías, ruedas giratorias, neumáticos, filtros, correas, y determinados componentes de pulverizadores tales como diafragmas, boquillas, válvulas de retención, etc.

- Fallos producidos por influencia externa. Los elementos que se consideran influencia externa incluyen pero no se limitan a condiciones meteorológicas, prácticas de almacenamiento, contaminación, el uso de refrigerantes, lubricantes, aditivos, fertilizantes, agua o productos químicos no homologados, etc.
- Ruido, vibraciones, desgaste y deterioro normales.
- El "desgaste normal" incluye, pero no se limita a, desperfectos en los asientos debidos a desgaste o abrasión, desgaste de superficies pintadas, pegatinas o ventanas rayadas, etc.

### Piezas

Las piezas cuya sustitución está prevista como mantenimiento requerido están garantizadas hasta la primera sustitución programada de dicha pieza. Las piezas sustituidas bajo esta garantía están cubiertas durante el periodo de la garantía original del producto y pasan a ser propiedad de Toro. Toro tomará la decisión final de reparar o sustituir cualquier pieza o conjunto. Toro puede utilizar piezas remanufacturadas en las reparaciones efectuadas bajo esta garantía.

### Nota respecto a la garantía sobre baterías de ciclo profundo:

Las baterías de ciclo profundo pueden producir un número total específico de kilovatios-hora durante su vida. Las técnicas de uso, recarga y mantenimiento pueden alargar o acortar la vida total de la batería. A medida que se consuman las baterías de este producto, se irá reduciendo paulatinamente la cantidad de trabajo útil entre intervalos de carga, hasta que la batería se desgaste del todo. La sustitución de baterías que se han desgastado debido al consumo normal es responsabilidad del propietario del producto. Puede ser necesario sustituir las baterías, por cuenta del propietario, durante el periodo normal de garantía.

### El mantenimiento corre por cuenta del propietario

La puesta a punto del motor, la lubricación, la limpieza y el abrillantado, la sustitución de Elementos y condiciones no cubiertos, filtros y refrigerante y la realización del Mantenimiento Recomendado son algunos de los servicios normales que requieren los productos Toro y que corren por cuenta del propietario.

### Condiciones Generales

La reparación por un Distribuidor o Concesionario Autorizado Toro es su único remedio bajo esta garantía.

**Ni The Toro Company ni Toro Warranty Company son responsables de daños indirectos, incidentales o consecuentes en conexión con el uso de los productos Toro cubiertos por esta garantía, incluyendo cualquier coste o gasto por la provisión de equipos de sustitución o servicio durante periodos razonables de mal funcionamiento o no utilización hasta la terminación de las reparaciones bajo esta garantía. Salvo la garantía de emisiones citada a continuación, en su caso, no existe otra garantía expresa.**

Cualquier garantía implícita de mercantilidad y adecuación a un uso determinado queda limitada a la duración de esta garantía expresa. Algunos estados no permiten exclusiones de daños incidentales o consecuentes, ni limitaciones sobre la duración de una garantía implícita, de manera que las exclusiones y limitaciones arriba citadas pueden no serle aplicables a usted.

Esta garantía le otorga a usted derechos legales específicos; es posible que usted tenga otros derechos que varían de un estado a otro.

### Países fuera de Estados Unidos o Canadá

Los clientes deben ponerse en contacto con su Distribuidor (Concesionario) Toro para obtener pólizas de garantía para su país, provincia o estado. Si por cualquier razón usted no está satisfecho con el servicio ofrecido por su distribuidor, o si tiene dificultad en obtener información sobre la garantía, póngase en contacto con el importador Toro. Si fallan todos los demás recursos, puede ponerse en contacto con nosotros en Toro Warranty Company