



55 cm Recycler®-gräsklippare

Modellnr 20954—Serienr 311000001 och högre

Bruksanvisning

Du hittar reservdelar hos din auktoriserade återförsäljare eller på www.shoptoro.com.

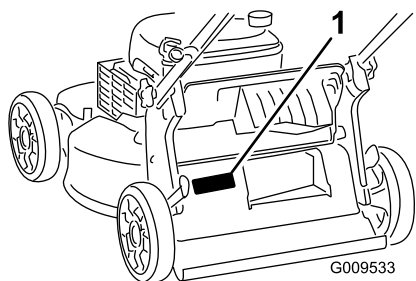
Introduktion

Denna gräsklippare av gåmodell med roterande knivar är avsedd att användas av privatkunder. Den är huvudsakligen konstruerad för att klippa gräs på väl underhållna gräsmattor runt bostäder. Den är inte konstruerad för att klippa snår eller för jordbruksändamål.

Läs denna information noga så att du lär dig att använda och underhålla produkten på rätt sätt, och för att undvika person- och produktskador. Du är ansvarig för att produkten används på ett korrekt och säkert sätt.

Kontakta gärna Toro direkt på www.Toro.com för att få information om produkter och tillbehör, hjälp med att hitta en återförsäljare eller för att registrera din produkt.

Kontakta en auktoriserad återförsäljare eller Toros kundservice och ha produktens modell- och serienummer till hands om du har behov av service, Toro originaldelar eller ytterligare information. Figur 1 visar var du finner produktens modell- och serienummer.



Figur 1

1. Modell- och serienummerplåt

Anteckna produktens modell- och serienummer här nedanför så är de lätta att hitta:

Modellnr _____
Serienr _____

I denna bruksanvisning anges potentiella risker och alla säkerhetsmeddelanden har markerats med en

varningssymbol (Figur 2), som anger fara, som kan leda till allvarlig personskada eller dödsfall om föreskrifterna inte följs.



Figur 2

1. Varningssymbol

Två ord används också i den här bruksanvisningen för att markera information. **Viktigt** anger speciell teknisk information och **Observera** anger allmän information som är värd att notera.

Denna produkt uppfyller alla relevanta europeiska direktiv. Mer information finns i den separata produktspecifika överensstämmelseförklaringen.

För modeller med angivna motorhästkrafter beräknades motorns totala hästkrafter i verkstaden av motortillverkaren enligt SAE J1940. Den här motorgräsklipparklassens faktiska motorhästkrafter kommer vara avsevärt lägre då den är konfigurerad att uppfylla säkerhetskrav, utsläppsföreskrifter och funktionella krav.

Gör inga otillåtna ändringar av motorreglagen och ändra inte varvtalshållarens inställning. Om du gör det kan det leda till farliga situationer som resulterar i personskador.

Säkerhet

Felaktigt bruk eller underhåll av denna klippare kan leda till skada. Följ nedanstående säkerhetsföreskrifter för att minska risken för skada.

Toro har utformat och testat denna klippare för skäligt säker service. Om du inte följer nedanstående föreskrifter kan det leda till personskador.

Det är viktigt att du och andra användare läser och förstår innehållet i bruksanvisningen innan klipparen används. Då uppnås högsta säkerhet, bästa prestanda och ni lär känna maskinen.

Var särskilt uppmärksam på varningssymbolen (Figur 2) som betyder var försiktig, varning eller fara – ”föreskrifter för personlig säkerhet”. Läs och ta till dig anvisningarna eftersom de rör säkerheten. Om anvisningarna inte följs kan det leda till personskador.

Allmän säkerhet

Följande anvisningar har utarbetats i enlighet med EN 836:

Klippmaskinen kan slita av händer och fötter och slunga omkring föremål. Följ alltid alla säkerhetsanvisningar för att förhindra allvarliga skador eller dödsfall.

Utbildning

- Läs anvisningarna noga. Bekanta dig med reglagen och hur maskinen ska användas.
- Låt aldrig barn eller personer som inte känner till anvisningarna köra klipparen. Lokala föreskrifter kan begränsa förarens ålder.
- Kom ihåg att föraren är ansvarig för olyckor och risker som andra människor och deras ägodelar utsätts för.
- Se till att du förstår alla bilder som finns på klipparen eller som används i anvisningarna.

Bensin

VARNING – bensin är mycket brandfarligt. Vidta följande säkerhetsåtgärder:

- Förvara bränsle i dunkar avsedda för ändamålet.
- Fyll endast på maskinen med bensin utomhus och rök inte under påfyllning.
- Fyll på bränsle innan du startar motorn. Ta aldrig av bränsletankens lock och fyll inte på bränsle medan motorn är igång eller när motorn är varm.
- Om du spillar bensin ska du inte försöka starta motorn utan flytta klipparen från spillet och undvika att skapa några gnistor tills bensinångorna har skingrats.
- Sätt tillbaka locken på tankar och dunkar ordentligt.

Förberedelser

- Använd alltid ordentliga skor och långbyxor vid klippning. Kör inte maskinen barfota eller i sandaler.
- Undersök noga det område där maskinen ska köras och avlägsna alla stenar, pinnar, ledningar, ben och andra föremål.
- Inspektera alltid klipparen innan användning för att kontrollera att skydd och säkerhetsanordningar, som

t.ex. gräsriktare och/eller -uppsamlare, sitter på plats och fungerar som de ska.

- Före körning bör du kontrollera så att inga knivar, knivskruvar eller klippaggregat är slitna eller skadade. Byt ut slitna eller skadade knivar och skruvar i satser så att balanseringen bibehålls.

Start

- Koppla ur alla kniv- och driftsaggregat och lägg i neutralläget innan du startar motorn.
- Tippa inte klipparen när du startar eller växlar motorn, utom om klipparen måste lutas för att starta. Om så är fallet ska du inte luta klipparen mer än absolut nödvändigt, och bara lyfta upp den del som är längst ifrån dig.
- Starta eller växla motorn försiktigt i enlighet med anvisningarna, och håll fötterna på behörigt avstånd från kniven eller knivarna och inte framför utkastaren.

Körning

- Klipp aldrig om människor, särskilt barn, eller husdjur befinner sig i närheten.
- Klipp endast i dagsljus eller i bra belysning.
- Se upp för hål i terrängen och andra dolda faror.
- Håll inte händer eller fötter nära eller under roterande delar. Håll alltid avstånd till utkastaröppningen.
- Lyft aldrig upp eller bär en gräsklippare medan motorn är igång.
- Var mycket försiktig när du backar eller drar en handgräsklippare mot dig.
- Gå – spring aldrig.
- Sluttningar:
 - Klipp inte i väldigt branta sluttningar.
 - Var mycket försiktig i sluttningar.
 - Kör alltid tvärgående över sluttningar, aldrig upp och ned, och var mycket försiktig när du svänger i sluttningar.
 - Se till att du har bra fotfäste i sluttningar.
- Minska gasen när du använder drivkopplingen, framför allt på högre växlar. Sänk farten i sluttningar och i skarpa svängar för att förhindra att klipparen välter eller att du förlorar kontrollen över den.
- Stanna kniven om gräsklipparen måste tippas för transport på andra underlag än gräs och när gräsklipparen ska föras till och från klippområdet.
- Kör inte motorn i ett slutet utrymme där farlig koloxid kan ansamlas.

- Stäng av motorn
 - varje gång du lämnar gräsklipparen.
 - före bränslepåfyllning.
 - innan gräsuppsamlaren tas bort.
 - innan klipphöjden justeras om den inte kan ställas in från förarplatsen.
- Stanna motorn och koppla bort tändkabeln
 - innan utkastaren rensas.
 - före kontroll, rengöring och arbete på gräsklipparen.
 - efter att ha kört på ett okänt föremål. Kontrollera noga om gräsklipparen har skadats och reparera eventuella skador innan du startar och kör klipparen igen.
 - om gräsklipparen börjar vibrera onormalt (kontrollera omedelbart).
- Blixtnedslag kan leda till allvarliga personskador eller dödsfall. Om det blixtrar eller åskar i området ska maskinen inte användas. Sök skydd.
- Se upp för trafik när du kör nära vägar eller korsar vägar.

Underhåll och förvaring

- Håll samtliga muttrar, skruvar och skruvar åtdragna så att maskinen är i säkert bruksskick.
- Högtryckstvätta inte maskinen.
- Förvara aldrig maskinen med bensin i tanken i en byggnad där bensinångor kan antändas av en öppen låga eller gnista.
- Låt motorn svalna innan maskinen ställs undan i ett slutet utrymme.
- Håll motorn, ljuddämparen, batterifacket och förvaringsutrymme för bränsle fria från gräs, löv och överflödigt smörjmedel för att minska brandrisken.
- Undersök gräsuppkastarens komponenter ofta och byt ut dem vid behov mot delar rekommenderade av tillverkaren.
- Byt ut slitna och skadade delar av säkerhetsskäl.
- Byt ut trasiga ljuddämpare.
- Om bränsletanken måste tömmas ska detta göras utomhus.
- Ändra inte inställningarna för motorns varvtalshållare och övervarva inte motorn. Om motorn körs med för högt varvtal kan riskerna för personskador öka.

- Var försiktig när en kniv roteras på maskiner med flera knivar, eftersom de andra knivarna kan rotera med.
- Var försiktig när justeringar utförs på gräsklipparen för att undvika att fingrarna fastnar mellan roterande knivar och maskinens fasta delar.
- **Köp endast Toro-originalreservdelar och tillbehör, för att säkerställa bästa prestanda och högsta säkerhet. Använd inte ”piratdelar”. De kan medföra säkerhetsrisker.**

Ljudtryck

Enheten har en ljudtrycksnivå vid förarens öra på 89 dBA, som omfattar ett osäkerhetsvärde (K) på 1 dBA. Ljudtrycksnivån har fastställts enligt de rutiner som beskrivs i EN 836.

Ljudstyrka

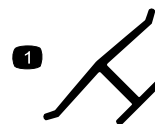
Maskinen har en garanterad ljudstyrka på 98 dBA, som omfattar ett osäkerhetsvärde (K) på 1 dBA. Ljudstyrkenivån har fastställts enligt de rutiner som beskrivs i ISO 11094.

Vibration

Maskinen ger en hand-/armvibration som inte överstiger 5,5 m/s² för vänster hand och 5,4 m/s² för höger hand, och som omfattar ett osäkerhetsvärde (K) på 2,2 m/s². Uppmätta värden har fastställts enligt de förfaranden som beskrivs i EN 836.

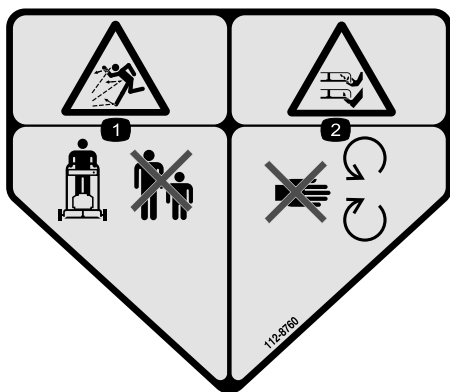
Säkerhets- och instruktionsdekaler

Viktigt: Säkerhets- och instruktionsdekaler sitter nära potentiella farozoner. Byt ut skadade dekaler.



Tillverkarens logotyp

1. Visar att kniven är en originaldel från maskintillverkaren.



112-8760

1. Risk för utslungade föremål – håll kringstående personer på behörigt avstånd från maskinen.
2. Avkapnings-/avslitningsrisk för händer och fötter – håll dig på avstånd från rörliga delar.



112-8867

1. Låst
2. Upplåst



114-7982

1. Varning – läs *bruksanvisningen*.
2. Risk för utslungade föremål – håll kringstående personer på behörigt avstånd från maskinen.
3. Risk för att händer och fötter slits av, gräsklipparkniv – lossa tändkabeln och läs instruktionerna innan du utför service eller underhåll.
4. Avkapnings-/avslitningsrisk för händer och fötter, gräsklipparkniv – håll avstånd till rörliga delar.
5. Avkapnings-/avslitningsrisk för händer och fötter, gräsklipparkniv – kör inte maskinen uppför och nedför sluttningar utan från sida till sida. Stäng av motorn innan du lämnar körpositionen och titta bakom dig när du backar.

Montering

Viktigt: Ta bort och släng skyddsplasten som täcker motorn.



Montera handtaget

Inga delar krävs

Tillvägagångssätt

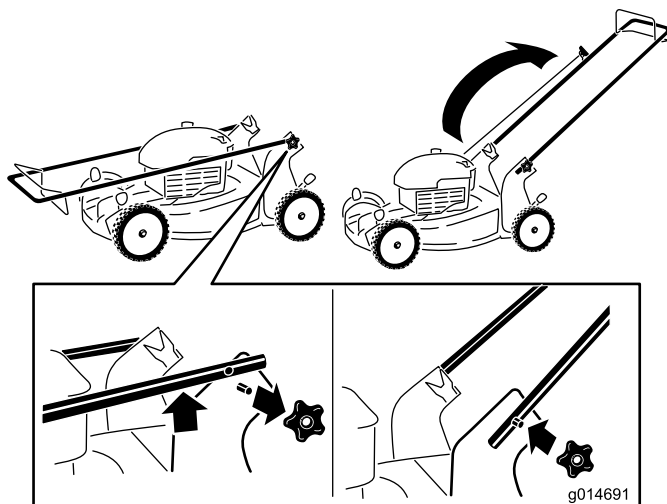
⚠ VARNING

Om du fäller upp eller ned handtaget på fel sätt kan detta skada kablar och resultera i ett farligt driftstillstånd.

- Skada inte kablarna när du fäller upp och ned handtaget.
- Kontakta en auktoriserad återförsäljare om en kabel skadas.

1. Ta bort handtagsreglagen från gräsklipparkåpan (Figur 3).

Viktigt: Dra kablarna på utsidan av handtagsreglagen när du monterar handtaget.



Figur 3

2. Flytta handtaget till arbetsläget.
3. Sätt tillbaka och dra åt de handtagsreglage som du tog bort i steg 1 (Figur 3).

2

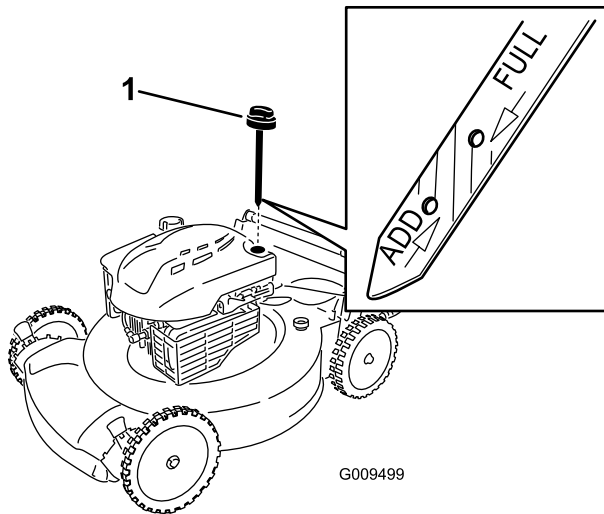
Fylla på olja i motorn

Inga delar krävs

Tillvägagångssätt

Klipparen levereras utan olja i motorn.

1. Ta bort oljestickan (Figur 4).



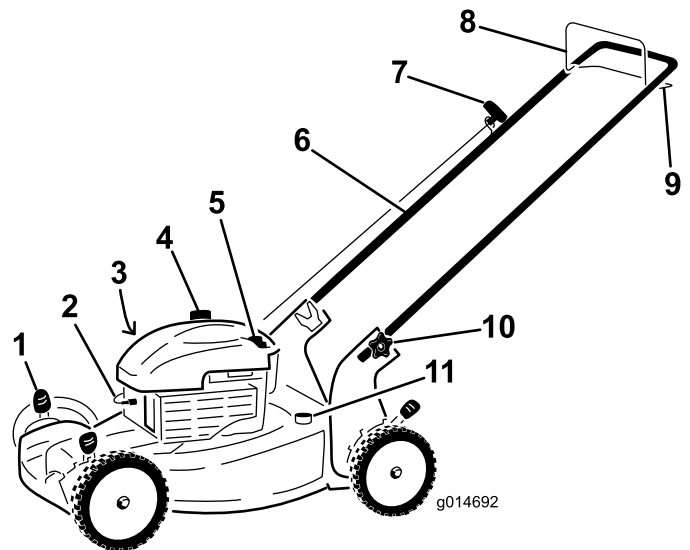
Figur 4

1. Oljesticka

2. Fyll **långsamt** på olja i påfyllningsröret tills nivån når markeringen **Full** på oljestickan (Figur 4). **Fyll inte på för mycket.** (Maximal påfyllning: 0,59 l, typ: SAE 30 renad olja med API-klassificering SF, SG, SH, SJ, SL eller högre.)
3. Sätt i oljestickan ordentligt.

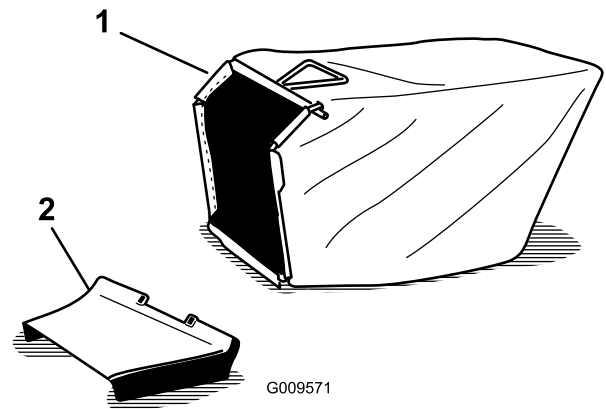
Viktigt: *Byt motorolja efter de första fem arbetstimmar och därefter årligen. Se Byta ut motoroljan.*

Produktöversikt



Figur 5

- | | |
|--------------------------|-------------------------|
| 1. Klipphöjdsspak (4) | 7. Startsnöre |
| 2. Tändstift | 8. Knivstyrstäng |
| 3. Luftfilter (visas ej) | 9. Självdrivningsstäng |
| 4. Tanklock | 10. Handtagsreglage (2) |
| 5. Påfyllning/oljesticka | 11. Tvättanslutning |
| 6. Handtag | |



Figur 6

1. Gräsuppsamlare
2. Sidoutkastare

Körning

Fylla på bränsletanken

▲ FARA

Bensin är mycket brandfarligt och explosivt. En sådan brand eller explosion kan ge dig och andra personer brännskador.

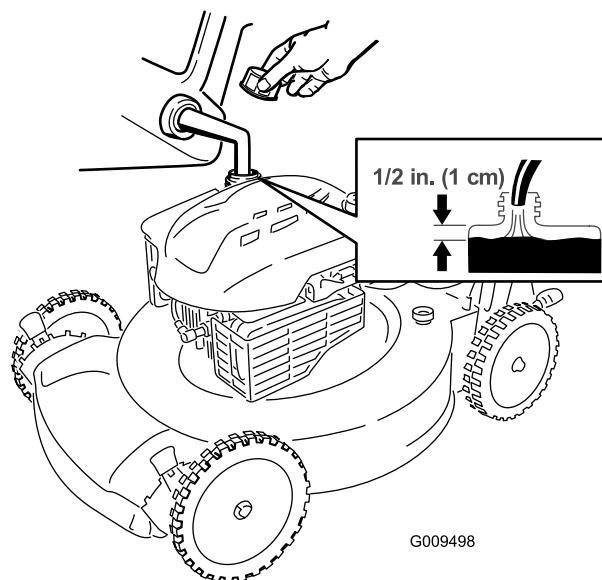
- För att förhindra att statisk elektricitet antänder bensinen ska bensindunken och/eller klipparen placeras på marken före påfyllning, inte i ett fordon eller ovanpå ett föremål.
- Fyll tanken utomhus, då motorn är kall. Torka upp utspillt bränsle.
- Hantera inte bensin när du röker eller är i närheten av en öppen låga eller gnistor.
- Förvara bensin i en godkänd bränsledunk som förvaras oåtkomligt för barn.

Fyll bränsletanken med färsk, blyfri regularbensin från en bensinmack som ingår i någon av de större kedjorna (Figur 7).

Använd vanlig blyfri bensin för fordon (minst 87 oktan). Blyad regularbensin kan användas om blyfri regularbensin inte finns att få.

Obs: Använd aldrig metanol, bensin som innehåller metanol eller gasohol som innehåller mer än 10 % etanol eftersom bränslesystemet kan skadas. Blanda inte olja i bensinen.

Viktigt: Tillsätt en stabiliserare till bränslet vid alla tidpunkter på året, för att få mindre startproblem. Blanda stabiliseraren med bensin som är max. 30 dagar gammal.

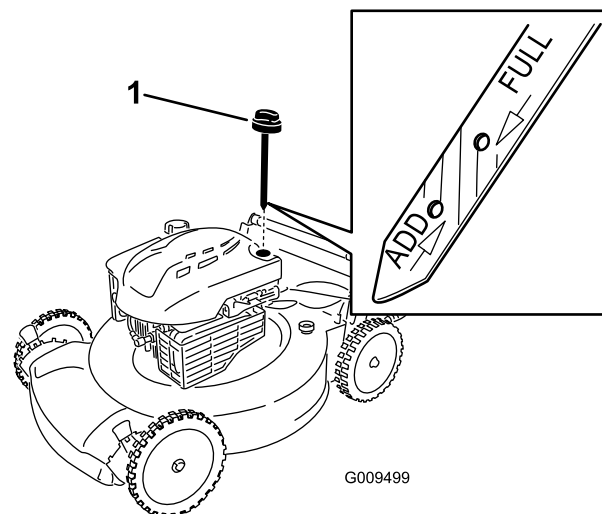


Figur 7

Kontrollera oljenivån i motorn

Serviceintervall: Varje användning eller dagligen

1. Ta ut oljesticka, torka av den och sätt sedan tillbaka den ordentligt (Figur 8).



Figur 8

1. Oljesticka
2. Ta ut oljesticka och kontrollera oljenivån (Figur 8). Om oljenivån är under markeringen **Add** på oljesticka, fyller du **långsamt** på olja i påfyllningsröret så att nivån höjs till markeringen **Full**. **Fyll inte på för mycket.** (Maximal påfyllning: 0,59 l, typ: SAE 30 renad olja med API-klassificering SF, SG, SH, SJ, SL eller högre.)
3. Sätt i oljesticka ordentligt.

Justera klipphöjden

⚠ VARNING

Vid justering av klipphöjden kan du komma i kontakt med en roterande kniv, vilket kan leda till allvarliga skador.

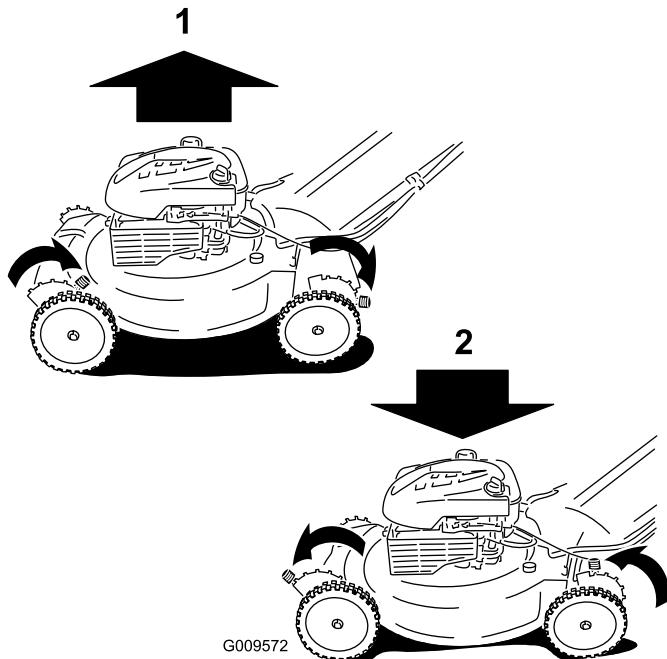
- Stäng av motorn och vänta tills alla rörliga delar har stannat.
- Stick inte in fingrarna under kåpan vid justering av klipphöjden.

⚠ VAR FÖRSIKTIG

Om motorn har varit igång kan ljuddämparen vara het och orsaka brännskador. Håll avstånd till den heta ljuddämparen.

Justera klipphöjden. Sätt de främre hjulen i samma höjd som de bakre.

Obs: Flytta alla klipphöjdsreglagen bakåt för att höja gräsklipparen. Flytta alla klipphöjdsreglagen framåt för att sänka gräsklipparen (Figur 9).



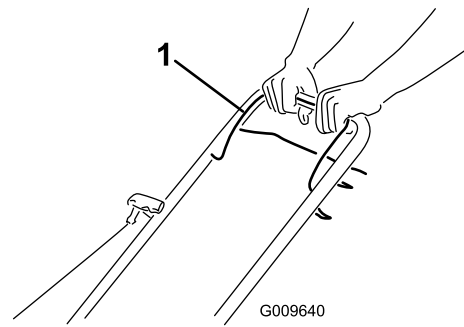
Figur 9

1. Höja klipparen
2. Sänka klipparen

Obs: Klipphöjdsinställningarna är 25 mm, 35 mm, 44 mm, 54 mm, 64 mm, 73 mm, 83 mm, 92 mm och 102 mm.

Starta motorn

1. Håll knivstyrstången mot handtaget (Figur 10).

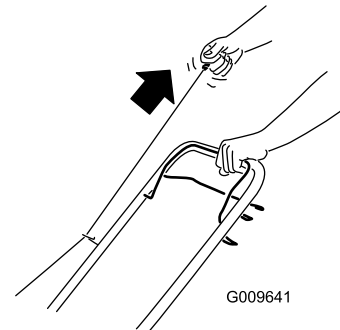


Figur 10

1. Knivstyrstång

2. Dra i startsnörets handtag (Figur 11).

Obs: Dra lätt i starthandtaget tills du känner motstånd och dra sedan kraftigt (Figur 11). Låt snöret sakta gå tillbaka till handtaget.

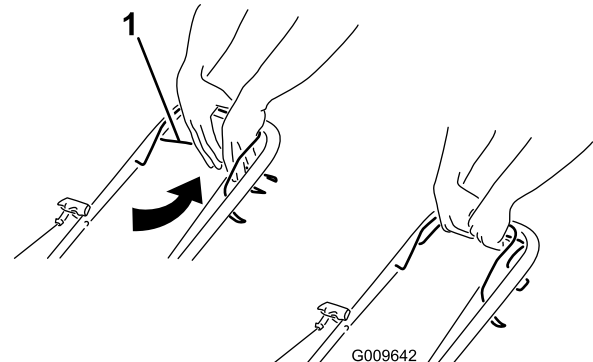


Figur 11

Obs: Kontakta en auktoriserad återförsäljare om klipparen fortfarande inte startar efter flera försök.

Använda självdrivningen

För att använda självdrivningen trycker du in självdrivningsstången (Figur 12) mot handtaget och håller kvar den där.



Figur 12

1. Självdrivningsstång

Släpp självdrivningsstängeln för att koppla ur självdrivningen.

Obs: Den maximala självdrivningshastigheten är fast. Om du vill sänka hastigheten ökar du mellanrummet mellan självdrivningsstängeln och handtaget.

Stänga av motorn

Släpp knivstyrstängeln för att stänga av motorn.

Viktigt: När du släpper knivstyrstängeln ska både motorn och kniven stanna inom tre sekunder. Om de inte stannar ordentligt slutar du genast använda klipparen och kontaktar en auktoriserad återförsäljare.

Återanvända klippet

Din gräsklippare levereras färdig för att kunna återvinna gräs och lövklipp tillbaka ned i gräsmattan.

Ta bort gräsupsamlaren om den är monterad på gräsklipparen (se Ta bort gräsupsamlaren) innan du återvinner klippet. Om sidoutkastaren är monterad på gräsklipparen tar du bort den (se Ta bort sidoutkastaren) innan du återvinner klippet.

Samla upp klippet

Använd gräsupsamlaren när du vill samla upp gräs- och lövklipp från gräsmattan.

⚠ VARNING

En sliten gräsupsamlare kan slunga små stenar och annat skräp i riktning mot föraren eller någon annan person, vilket kan leda till allvarliga personskador eller dödsfall.

Kontrollera gräsupsamlaren ofta. Byt ut den mot en ny Toro-uppsamlare om den är skadad.

Om sidoutkastaren är monterad på gräsklipparen tar du bort den (se Ta bort sidoutkastaren) innan du samlar upp klippet.

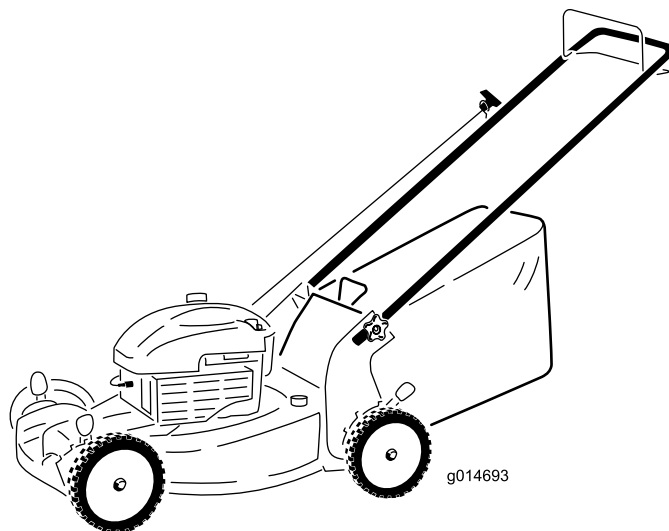
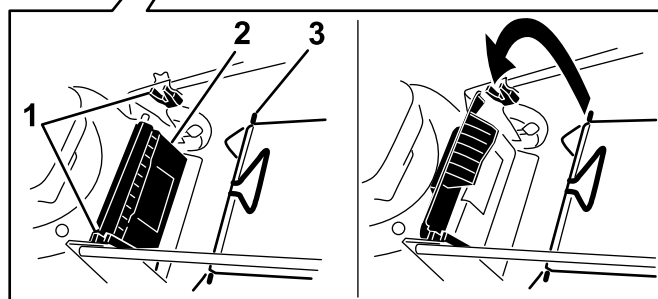
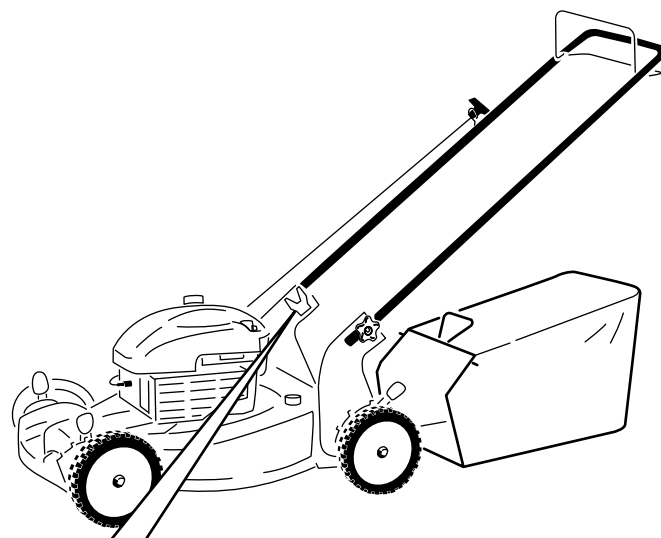
⚠ VARNING

Kniven är skarp – kontakt med kniven kan orsaka allvarliga personskador.

Stanna motorn och vänta tills alla rörliga delar har stannat innan du kliver ur förarplatsen.

Montera gräsupsamlaren

1. Höj och håll upp den bakre gräsriktaren (Figur 13).



Figur 13

1. Skåror
2. Bakre gräsriktare
3. Gräsupsamlarens pigg (2)

2. Montera gräsupsamlaren och kontrollera att piggarna på uppsamlaren vilar i skåror på handtaget (Figur 13).
3. Sänk ned den bakre gräsriktaren igen.

Ta bort gräsupsamlaren

Utför stegen ovan i omvänd ordning för att ta bort uppsamlaren.

Använda sidoutkastaren för klippet

Använd sidoutkastaren för att klippa mycket högt gräs.

Om uppsamlaren är monterad på gräsklipparen tar du bort den innan du använder sidoutkastaren för klippet.

⚠ VARNING

Kniven är skarp – kontakt med kniven kan orsaka allvarliga personskador.

Stanna motorn och vänta tills alla rörliga delar har stannat innan du lämnar förarplatsen.

Montera sidoutkastaren

Lyft upp sidoriktaren och montera sidoutkastaren (Figur 14).



Figur 14

Ta bort sidoutkastaren

Om du vill ta bort sidoutkastaren lyfter du upp sidoriktaren, tar bort sidoutkastaren och sänker ned sidoutkastarriktaren.

Arbetstips

Allmänna klipptips

- Røj området som ska klippas från pinnar, stenar, ledningar, grenar och annat skräp som kniven kan gå emot.
- Undvik att låta kniven gå emot massiva objekt. Kör aldrig över ett föremål avsiktligt.
- Stanna motorn om du kör på något föremål eller om klipparen börjar vibrera. Ta bort tändkabeln från tändstiftet och se noga efter om klipparen har skadats.
- Montera en ny kniv när klippsäsongen börjar för att garanterat få bästa resultat.
- Byt ut kniven vid behov mot en Toro-originalkniv.

Klippa gräs

- Klipp endast cirka en tredjedel av grässtrået åt gången. Klipp inte under 54 mm om inte gräset är glest eller om det är sent på hösten då gräset växer saktare. Se Justera klipphöjden.
- Om du klipper gräs som mer än 15 cm högt kan det vara bra att först klippa med den högsta klipphöjdsinställningen och gå sakta, och sedan klippa en gång till med en lägre klipphöjd för att få bästa klippresultat. Om gräset är för högt kan klipparen täppas igen och det kan leda till motorstopp.
- Klipp bara torrt gräs och torra löv. Vått gräs och våta löv har en tendens att klumpas ihop på marken, vilket kan leda till motorstopp eller att klipparen täpps igen.

⚠ VARNING

Vått gräs och våta löv kan orsaka allvarliga skador om du halkar och rör vid kniven. Klipp endast vid torra förhållanden.

- Tänk på brandfaran vid mycket torra förhållanden, följ alla lokala brandvarningar och håll klipparen ren från torrt gräs och löv.
- Byta klippriktning. Det underlättar fördelningen av det klippta gräset vilket ger en jämn gödning.
- Försök med en eller flera av åtgärderna nedan om du inte är nöjd med klippresultatet:
 - Byt ut kniven eller låt slipa den.

- Gå saktare när du klipper.
- Höj gräsklipparens klipphöjdsinställning.
- Klipp gräset oftare.
- Överlappa klippsvepingarna istället för att klippa en hel svepning varje gång.
- Ställ in klipphöjden på ett lägre spår för framhjulen än för bakhjulen. Sätt t.ex. framhjulen på 54 mm och bakhjulen på 64 mm.

Klippa löv

- Efter avslutad klippning bör halva gräsmattan synas genom täcket av sönderskurna löv. Det kan vara nödvändigt att gå över löven mer än en gång.
- Om lövtäcket på gräsmattan är högre än 12 cm ställer du in den främre klipphöjden ett eller två spår högre än den bakre klipphöjden.
- Sakta ned klippastigheten om gräsklipparen inte skär löven tillräckligt fint.

Underhåll

Obs: Vänster och höger sida på maskinen är lika med förarens vänstra respektive högra sida vid normal körning.

Rekommenderat underhåll

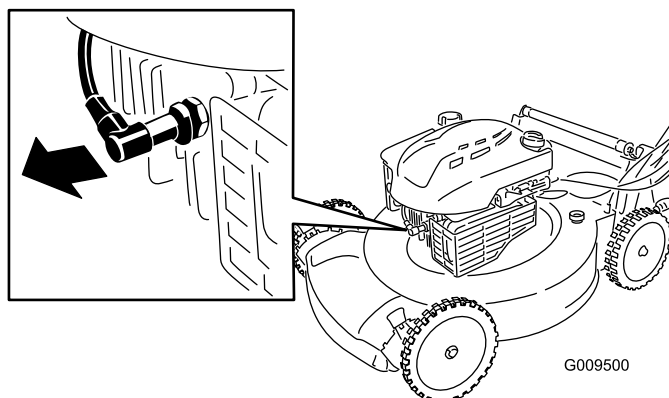
Underhållsintervall	Underhållsförfarande
Efter de första 5 timmarna	<ul style="list-style-type: none"> • Byta oljan i motorn.
Varje användning eller dagligen	<ul style="list-style-type: none"> • Kontrollera oljenivån i motorn. • Kontrollera att motorn stannar inom tre sekunder efter det att knivstyrstängan släpps. • Rensa bort gräsklipp och smuts från gräsklipparens undersida.
Var 25:e timme	<ul style="list-style-type: none"> • Byt ut luftfiltret. Byt ut det oftare vid dammiga arbetsförhållanden.
Före förvaring	<ul style="list-style-type: none"> • Töm bränsletanken innan reparation och årlig förvaring.
Årligen	<ul style="list-style-type: none"> • Byta oljan i motorn. • Byt ut kniven eller låt slipa den (oftare om kniven snabbt blir slö). • Rengör kylsystemet (oftare vid dammiga eller smutsiga arbetsförhållanden). Läs i motorns bruksanvisning. • Läs i bruksanvisningen till motorn för ytterligare information om årliga underhållsförfaranden.

Viktigt: Läs i motorns bruksanvisning för ytterligare underhållsrutiner.

Obs: Du hittar reservdelar hos din auktoriserade återförsäljare (gå till www.toro.com för att hitta närmaste återförsäljare) eller på www.shoptoro.com.

Underhållsförberedelser

1. Stäng av motorn och vänta tills alla rörliga delar har stannat.
2. Lossa tändkabeln från tändstiftet (Figur 15) innan du utför underhåll.



Figur 15

Tändkabelns utseende kan variera lite.

3. Anslut tändkabeln till tändstiftet efter att du utfört underhåll.

Viktigt: Kör motorn som vanligt tills bränsletanken är tom innan du tippa klipparen för att byta olja eller kniv. Använd en handpump för att avlägsna bränslet om du måste tippa klipparen innan bränslet har tagit slut. Lägga alltid klipparen på sidan med luftfiltret uppåt.

⚠ VARNING

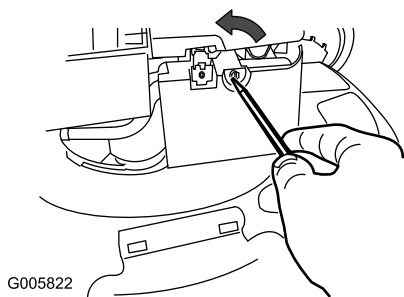
Bränslet kan läcka ut när man tippa gräsklipparen. Bensin är brandfarligt, explosivt och kan orsaka personskador.

Kör motorn tills tanken är tom eller töm tanken på bensin med en handpump; sug aldrig ut med en hävert.

Byta luftfiltret

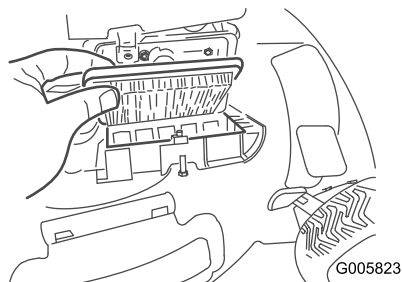
Serviceintervall: Var 25:e timme

1. Använd en skruvmejsel för att öppna luftfilterskyddet (Figur 16).



Figur 16

2. Byt ut luftfiltret (Figur 17).



Figur 17

3. Sätt tillbaka skyddet.

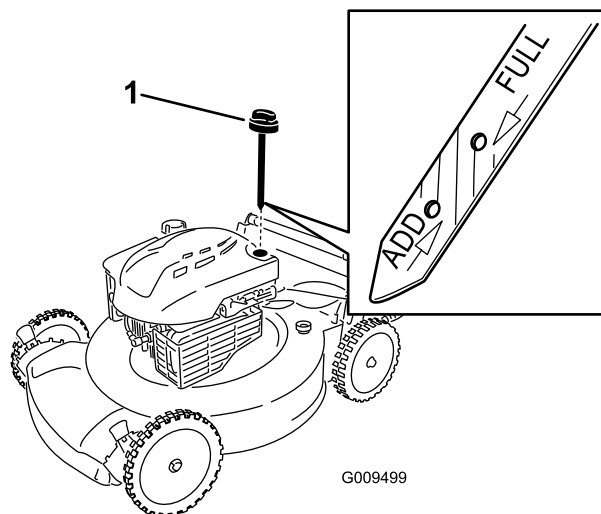
Byta ut motoroljan

Serviceintervall: Efter de första 5 timmarna

Årligen

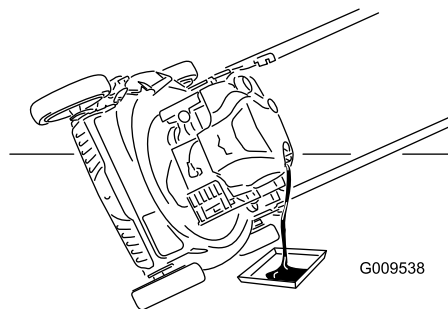
Kör motorn i några minuter före oljebytet för att värma oljan. Varm olja rinner lättare och för med sig mer föroreningar.

1. Se Underhållsförberedelser.
2. Ta bort oljesticka (Figur 18).



Figur 18

1. Oljesticka
3. Tippa gräsklipparen på sidan (med luftfiltret uppåt) för att tömma ut den använda oljan genom påfyllningsröret (Figur 19).



Figur 19

4. Fyll långsamt på olja i påfyllningsröret tills nivån når markeringen **Full** på oljesticka (Figur 18). **Fyll inte på för mycket.** (Maximal påfyllning: 0,59 l, typ: SAE 30 renad olja med API-klassificering SF, SG, SH, SJ, SL eller högre.)
5. Sätt i oljesticka ordentligt.
6. Kassera den använda oljan enligt lokala föreskrifter på en återvinningsstation.

Byta ut kniven

Serviceintervall: Årligen

Viktigt: För att montera kniven korrekt behöver du en skiftnyckel. Om du inte har någon skiftnyckel eller inte vill utföra den här proceduren kontaktar du en auktoriserad återförsäljare.

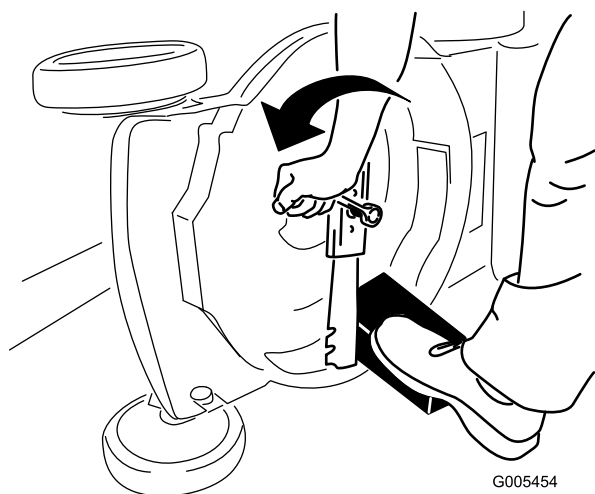
Kontrollera kniven var gång du får slut på bensin. Byt omedelbart ut kniven om den är skadad eller sönder. Byt ut kniven eller låt slipa och balansera den om bladet är slött eller repigt.

⚠ VARNING

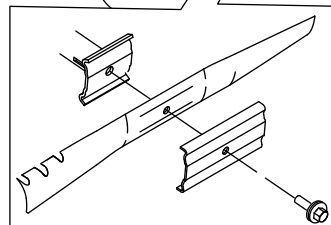
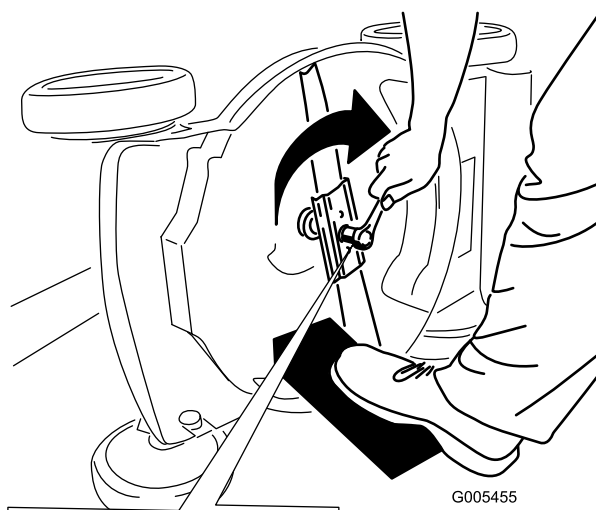
Kniven är skarp – kontakt med kniven kan orsaka allvarliga personskador.

Använd handskar då du handskas med kniven.

1. Se Underhållsförberedelser.
2. Lägg klipparen på sidan med luftfiltret uppåt.
3. Håll kniven stilla med hjälp av en tråkloss (Figur 20).



Figur 20



Figur 21

Viktigt: Låt knivens böjda del peka mot klipparkåpan.

6. Använd en skiftnyckel för att dra åt knivbulten till 82 Nm.

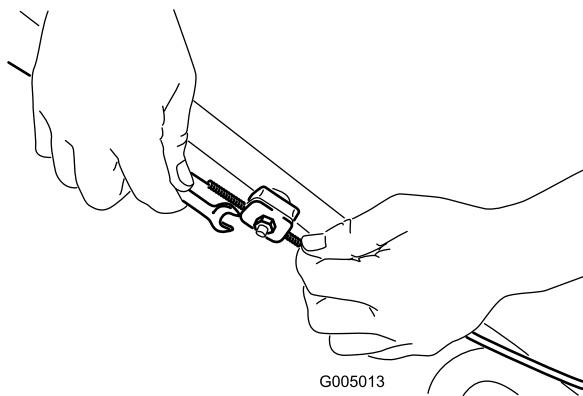
Viktigt: En bult åtdragen till ett moment på 82 Nm är mycket hårt åtdragen. Lägg din tyngd på spärrhaken eller skiftnyckeln och dra åt skruven ordentligt, samtidigt som du håller fast kniven med en tråkloss. Det är mycket svårt att dra åt skruven för mycket.

4. Ta bort kniven och spara alla monteringsdelar (Figur 20).
5. Sätt fast den nya kniven och alla monteringsdelar (Figur 21).

Justera drivkabeln

Om du monterar en ny drivkabel eller om drivkabeln inte är justerad kan du justera den.

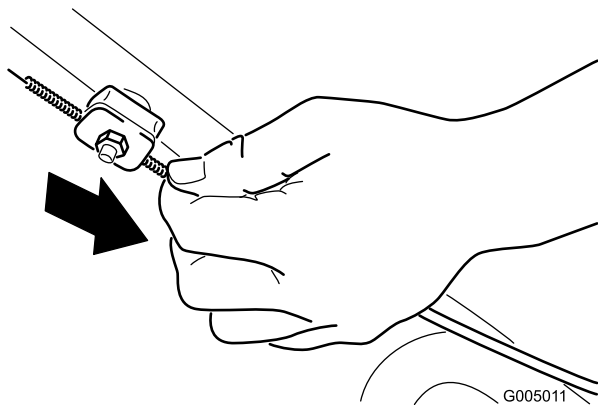
1. Lossa muttern som håller fast kabeln (Figur 22).



Figur 22

Denna bild har förenklats för att förtydliga den.

2. Dra nedåt (mot klipparen) tills kabeln är sträckt (Figur 23).



Figur 23

Denna bild har förenklats för att förtydliga den.

3. Dra åt muttern som håller fast kabeln.

Rengöra klipparen

Serviceintervall: Varje användning eller dagligen

⚠ VARNING

Det kan lossna material från under klipparkåpan.

- Använd ögonskydd.
- Stå kvar i körläget (bakom handtaget) med motorn igång.
- Håll kringstående på avstånd.

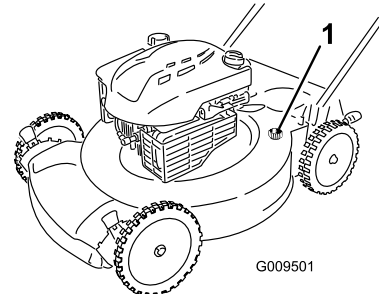
För bästa resultat bör du rengöra klipparen så snart som möjligt när du har slutat klippa.

1. Sänk klipparen till den lägsta klipphöjdsinställningen. Se Justera klipphöjden.
2. Flytta klipparen till en plan, stenbelagd yta.

3. Skölj området under den bakre gräsriktaren där klippet går från kåpan till gräsuppsamlaren.

Obs: Skölj området med snabbtöslarspaken både i läget fullt framåt och fullt bakåt.

4. Anslut en trädgårdsslang, som är ansluten till en vattenkälla, till tvättanslutningen på klipparkåpan (Figur 24).



Figur 24

1. Tvättanslutning

5. Vrid på vattnet.
6. Starta motorn och låt den gå tills det inte längre kommer ut något gräsklipp från undersidan av klipparkåpan.
7. Stäng av motorn.
8. Stäng av vattnet och koppla bort trädgårdsslangen från klipparen.
9. Kör motorn i några minuter för att låta kåpan torka så att den inte rostar.
10. Låt motorn svalna innan gräsklipparen ställs undan i ett slutet utrymme.

Förvaring

Förvara klipparen i ett svalt, rent och torrt utrymme.

Förbereda klipparen för förvaring

⚠ VARNING

Bensinångor kan explodera.

- Förvara inte bensin längre än 30 dagar.
 - Förvara inte klipparen i ett slutet utrymme nära öppen eld.
 - Låt motorn svalna innan den ställs i förvaring.
1. När du ska fylla på bränsle för sista gången på året ska du tillsätta bränslestabiliserare till bränslet enligt motortillverkarens anvisningar.
 2. Kassera oanvänt bränsle på lämpligt sätt. Lämna in bränslespill till återvinning eller använd det i bilen.
Obs: Gammalt bränsle i bränsletanken är den vanligaste orsaken till att det är svårt att starta gräsklipparen. Lagra inte bränsle utan stabiliserare längre än 30 dagar och lagra inte bränsle med stabiliserare längre än 90 dagar.
 3. Kör klipparen tills motorn stannar på grund av bensinstopp.
 4. Starta motorn igen.
 5. Låt motorn vara igång tills den stannar. När du inte kan starta motorn längre är den tillräckligt torr.
 6. Lossa tändkabeln från tändstiftet.
 7. Ta bort tändstiftet och tillsätt 30 ml olja genom tändstiftshålet och dra sakta i startsnöret flera gånger, för att fördela oljan i cylindern. Detta förhindrar att cylindern rostar när maskinen inte används.
 8. Montera tändstiftet löst.
 9. Dra åt alla muttrar, bultar och skruvar.

Fälla ned handtaget

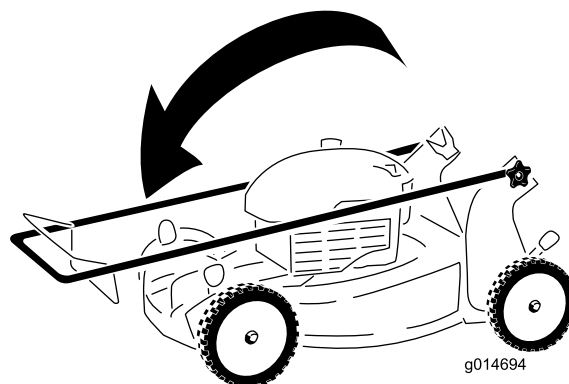
⚠ VARNING

Om du fäller upp eller ned handtaget på fel sätt kan detta skada kablar och leda till ett farligt driftstillstånd.

- Skada inte kablarna när du fäller upp och ned handtaget.
- Kontakta en auktoriserad återförsäljare om en kabel skadas.

1. Lossa handtagsreglagen tills du fritt kan röra det övre handtaget.
2. Fäll det övre handtaget framåt så som bilden visar Figur 25.

Viktigt: Dra kablarna på utsidan av handtagsreglagen när du fäller ihop handtaget.



Figur 25

3. Utför stegen ovan i omvänd ordning för att fälla ut handtaget.

Ta klipparen ur förvaring

1. Ta bort tändstiftet och dra runt motorn hastigt genom att dra i startsnörets handtag för att blåsa bort överflödiga olja från cylindern.
2. Sätt tillbaka tändstiftet och dra åt det med en momentnyckel till 20 Nm.
3. Anslut tändkabeln till tändstiftet.

Lista över internationella återförsäljare

Återförsäljare:	Land:	Telefonnummer:
Atlantis Su ve Sulama Sisstemleri Lt	Turkiet	90 216 344 86 74
Balama Prima Engineering Equip.	Hongkong	852 2155 2163
B-Ray Corporation	Korea	82 32 551 2076
Casco Sales Company	Puerto Rico	787 788 8383
Ceres S.A.	Costa Rica	506 239 1138
CSSC Turf Equipment (pvt) Ltd.	Sri Lanka	94 11 2746100
Cyril Johnston & Co.	Nordirland	44 2890 813 121
Equiver	Mexiko	52 55 539 95444
Femco S.A.	Guatemala	502 442 3277
G.Y.K. Company Ltd.	Japan	81 726 325 861
Geomechaniki of Athens	Grekland	30 10 935 0054
Guandong Golden Star	Kina	86 20 876 51338
Hako Ground and Garden	Sverige	46 35 10 0000
Hako Ground and Garden	Norge	47 22 90 7760
Hayter Limited (U.K.)	Storbritannien	44 1279 723 444
Hydroturf Int. Co Dubai	Förenade Arabemiraten	97 14 347 9479
Hydroturf Egypt LLC	Egypten	202 519 4308
Ibea S.P.A.	Italien	39 0331 853611
Irriamc	Portugal	351 21 238 8260
Irrigation Products Int'l Pvt Ltd.	Indien	86 22 83960789
Jean Heybroek b.v.	Nederländerna	31 30 639 4611
Lely (U.K.) Limited	Storbritannien	44 1480 226 800
Maquiver S.A.	Colombia	57 1 236 4079
Maruyama Mfg. Co. Inc.	Japan	81 3 3252 2285
Metra Kft	Ungern	36 1 326 3880
Mountfield a.s.	Tjeckien	420 255 704 220
Munditol S.A.	Argentina	54 11 4 821 9999
Oslinger Turf Equipment SA	Ecuador	593 4 239 6970
Oy Hako Ground and Garden Ab	Finland	358 987 00733
Parkland Products Ltd.	Nya Zeeland	64 3 34 93760
Prochaska & Cie	Österrike	43 1 278 5100
RT Cohen 2004 Ltd.	Israel	972 986 17979
Riversa	Spanien	34 9 52 83 7500
Roth Motorgerate GmBh & Co.	Tyskland	49 7144 2050
Sc Svend Carlsen A/S	Danmark	45 66 109 200
Solvvert S.A.S.	Frankrike	33 1 30 81 77 00
Spypros Stavrinides Limited	Cypern	357 22 434131
Surge Systems India Limited	Indien	91 1 292299901
T-Markt Logistics Ltd.	Ungern	36 26 525 500
Toro Australia	Australien	61 3 9580 7355
Toro Europe BVBA	Belgien	32 14 562 960



Toros garanti

Fel och produkter som omfattas

The Toro® Company och dess dotterbolag, Toro Warranty Company, lovar tillsammans, enligt ett avtal dem emellan, att reparera de angivna Toro-produkterna som listas nedan som används för normalt arbete i hemmet* om material- eller tillverkningsfel föreligger.

Följande tidsperioder gäller från inköpsdatumet:

Produkter	Garantiperiod
Manuell motordriven klippare	Två års begränsad garanti
Åkgräsklippare med motor bak	Två års begränsad garanti
Åkgräsklippare	Två års begränsad garanti
Elektriska handhållna produkter	Två års begränsad garanti
Snöslungor	Två års begränsad garanti
Konsumentklippare med noll vändradie	Två års begränsad garanti

* Med Ursprunglig köpare avses den person som ursprungligen köpte Toro-produkterna.

* Med "arbete i hemmet" avses bruk av produkten i hemmet. Om produkten används på mer än ett ställe, eller i utbildnings- eller uthyrningssyfte, räknas det som kommersiellt bruk och då gäller garantin för kommersiellt bruk.

Begränsad garanti för kommersiellt bruk

Garantin gäller Toro-konsumentprodukter och tillbehör som används i kommersiellt syfte, utbildnings- eller uthyrningssyfte rörande material- eller utförandefel under följande tidsperioder från inköpsdatumet:

Produkter	Garantiperiod
Manuell motordriven klippare	90 dagars garanti
Åkgräsklippare med motor bak	90 dagars garanti
Åkgräsklippare	90 dagars garanti
Elektriska handhållna produkter	90 dagars garanti
Snöslungor	90 dagars garanti
Konsumentklippare med noll vändradie	45 dagars garanti

Anvisningar för garantiservice

Följ denna procedur om du tror att det är något fel på din Toro-produkt rörande material eller utförande:

1. Kontakta din försäljningsrepresentant för att ordna produktservice. Om du av någon anledning inte kan kontakta din representant kan du i stället kontakta en Toro-auktoriserad återförsäljare för att få service där.
2. Ta med produkten och inköpsbeviset (kvittot) till återförsäljaren. Om du av någon anledning är missnöjd med din återförsäljares analys eller med den hjälp du får är du välkommen att kontakta oss på:

Customer Care Department, Consumer Division
The Toro Company
8111 Lyndale Avenue South
Bloomington, MN 55420-1196
Chef: Teknisk produktsupport: 001-952-887-8248

Se bifogad återförsäljarlista.

Ägarens ansvar

Du måste underhålla din Toro-produkt enligt de underhållsförfaranden som beskrivs i *bruksanvisningen*. Sådant rutinunderhåll bekostas av dig, oavsett om det utförs av en återförsäljare eller av dig själv.

Produkter och fel som inte omfattas

Denna uttryckliga garanti omfattar inte följande:

- Kostnader för regelbundet underhåll eller slittdelar, som rotorblad (paddlar), skrapor, remmar, bränsle, smörjmedel, oljebyten, tändstift, kablar/kablage eller bromsjusteringar
- Alla produkter eller delar som ändras, används felaktigt eller som måste bytas ut eller repareras på grund av olyckshändelse eller brist på underhåll.
- Nödvändiga reparationer på grund av underlåtenhet att använda färskt bränsle (ej mer än en månad gammalt) eller underlåtenhet att förbereda enheten korrekt för en längre tids driftstopp (över en månad).
- Motor och transmission. Dessa omfattas av respektive tillverkarens garantier med separata villkor och regler

Alla reparationer som omfattas av denna garanti måste utföras av en auktoriserad Toro-återförsäljare med reservdelar som godkänts av Toro.

Allmänna villkor

Köparens rättigheter regleras av de nationella lagar som gäller i respektive land. De rättigheter köparen har i dessa lagar begränsas inte genom denna garanti.