



**Count on it.**

**Manual do utilizador**

**Unidade de tracção  
Groundsmaster® 3500-D e  
3505-D**

Modelo nº 30826—Serial No. 310000001 and Up

Modelo nº 30839—Serial No. 310000001 and Up

Modelo nº 30843—Serial No. 310000001 and Up

Este produto cumpre todas as directivas europeias relevantes, para mais informações consultar a folha de Declaração de conformidade (DOC) em separado, específica do produto.

## AVISO

### CALIFÓRNIA Proposição 65 Aviso

Os gases de escape deste motor a diesel contêm químicos que podem provocar cancro, defeitos congénitos e outros problemas reprodutivos como é do conhecimento do Estado da Califórnia.

**Importante:** Este motor não está equipado com um silenciador do tipo tapa chamas. A utilização do motor em terrenos arborizados ou relvados constitui uma violação da secção 4442 do código de recursos públicos da Califórnia. Poderão existir leis semelhantes noutros estados ou zonas federais.

## Introdução

Esta máquina é um cortador de relva com transporte de utilizador e lâmina rotativa destinada a ser utilizada por operadores profissionais contratados em aplicações comerciais. Foi principalmente concebida para cortar a relva em parques, campos de golfe, campos desportivos e relvados comerciais bem mantidos. Não foi concebida para cortar arbustos, cortar relva e outras ervas ao longo de auto-estradas nem para utilizações agrícolas.

Leia estas informações cuidadosamente para saber como utilizar o produto e como efectuar a sua manutenção de forma adequada de forma a evitar ferimentos e evitar danos no produto. A utilização correcta e segura do produto é da exclusiva responsabilidade do utilizador.

Pode contactar a Toro directamente através do site [www.Toro.com](http://www.Toro.com) para obter informações sobre produtos e acessórios, para obter o contacto de um distribuidor ou para registar o seu produto.

Sempre que necessitar de assistência, peças genuínas Toro ou informações adicionais, entre em contacto com um distribuidor autorizado ou com um serviço de assistência Toro, apresentando os números de modelo e de série do produto. Figura 1 identifica a localização dos números de série e de modelo do produto. Escreva os números no espaço fornecido.

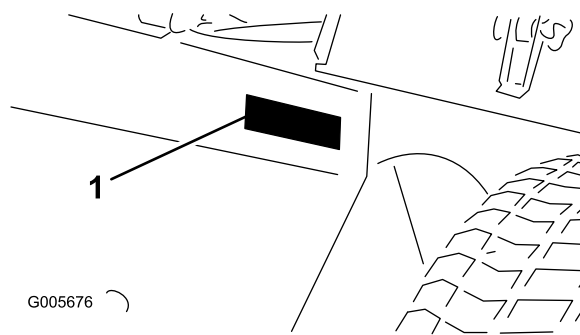


Figura 1

1. Localização dos números de modelo e de série

Modelo nº \_\_\_\_\_  
Nº de série \_\_\_\_\_

Este manual identifica potenciais perigos e tem mensagens de segurança identificadas pelo símbolo de alerta de segurança (Figura 2), que identifica perigos que podem provocar ferimentos graves ou mesmo a morte, se não respeitar as precauções recomendadas.



Figura 2

1. Símbolo de alerta de segurança

Neste manual são ainda utilizados 2 termos para identificar informações importantes. **Importante** identifica informações especiais de ordem mecânica e **Nota** sublinha informações gerais que requerem especial atenção.

# Índice

Introdução .....	2
Segurança .....	4
Práticas de utilização segura .....	4
Toro Segurança no cortador.....	6
Nível de ruído .....	8
Nível de pressão sonora.....	8
Nível de vibração .....	8
Autocolantes de segurança e de instruções.....	9
Instalação .....	15
1 Activação, carregamento e ligação da bateria .....	15
2 Verificar o Indicador de ângulo(Apenas para os modelos 30839 e 30843) .....	17
3 Instalação dos autocolantes CE.....	17
4 Montar o trinco do capot (apenas CE) .....	18
5 Montar a cobertura do escape (apenas CE) .....	19
6 Ajustar os braços de elevação .....	19
7 Carga traseira.....	20
Descrição geral do produto.....	21
Comandos.....	21
Especificações .....	23
Engates/Acessórios .....	24
Funcionamento .....	24
Verificação do nível de óleo do motor.....	24
Enchimento do depósito de combustível.....	25
Verificação do sistema de arrefecimento .....	26
Verificar o sistema hidráulico .....	27
Verificação da pressão dos pneus.....	28
Aperte as porcas das rodas. ....	28
Ligar e desligar o motor .....	28
Purga do sistema de combustível.....	29
Verificação do sistema de bloqueio.....	29
Reboque da unidade de tracção .....	30
Módulo de Controlo Standard (SCM).....	30
Sugestões de utilização.....	33
Manutenção .....	37
Plano de manutenção recomendado.....	37
Lista de manutenção diária.....	38
Tabela de intervalos de revisão .....	39
Procedimentos a efectuar antes da manutenção.....	40
Desmontagem do capot.....	40
Lubrificação .....	40
Lubrificação de Rolamentos e Casquilhos.....	40
Manutenção do motor .....	43
Manutenção do filtro de ar.....	43
Substituição do óleo e filtro do motor.....	44
Manutenção do sistema de combustível.....	45
Manutenção do depósito de combustível.....	45
Inspeccionar tubagens de combustível e ligações .....	45
Drenagem do separador de água .....	45
Substituir o recipiente do filtro de combustível.....	45
Purga de ar dos injectores .....	45
Manutenção do sistema eléctrico.....	46
Cuidar da bateria .....	46
Fusíveis .....	46
Manutenção do sistema de transmissão .....	47
Ajustar a posição neutra da transmissão de tracção .....	47
Manutenção do sistema de arrefecimento .....	47
Limpe as zonas de arrefecimento do motor.....	47
Manutenção dos travões .....	48
Ajuste do travão de mão .....	48
Manutenção das correias.....	49
Manutenção das correias do motor.....	49
Manutenção do sistema de controlo .....	50
Ajuste da alavanca do regulador .....	50
Manutenção do sistema hidráulico .....	50
Substituição do filtro hidráulico .....	50
Substituição do fluido hidráulico .....	51
Verificação das tubagens e mangueiras hidráulicas .....	51
Armazenamento.....	52
Guardar a bateria .....	52
Preparação da máquina para o armazenamento sazonal .....	52
Esquemas.....	54

# Segurança

Esta máquina respeita ou ultrapassa as especificações das normas CEN EN 836:1997 (sempre que existam os autocolantes adequados) e ANSI B71.4-2004 em vigor na altura do seu fabrico se equipada com o peso necessário conforme indicado na secção Carga traseira.

A utilização ou manutenção indevida por parte do utilizador ou do proprietário pode provocar ferimentos. De modo a reduzir o risco de ferimentos, respeite estas instruções de segurança e preste sempre atenção ao símbolo de alerta de segurança, que indica Cuidado, Aviso ou Perigo – instruções de segurança pessoal. O não cumprimento destas instruções pode resultar em ferimentos pessoais ou mesmo em morte.

## Práticas de utilização segura

As seguintes instruções constam das normas CEN EN 836:1997, ISO 5395:1990 e ANSI B71.4-2004.

### Formação

- Leia atentamente o *manual do utilizador* e o restante material de formação. Familiarize-se com os controlos, sinais de segurança e com a utilização apropriada do equipamento.
- Se o(s) utilizador(es) ou mecânico(s) não compreenderem o idioma do manual, compete ao proprietário a tarefa de lhes transmitir essas informações.
- Nunca permita que se aproximem do cortador crianças ou pessoas que desconheçam as instruções de utilização e manutenção do veículo. Os regulamentos locais podem determinar restrições relativamente à idade do utilizador.
- Nunca corte a relva com pessoas por perto, sobretudo no caso de crianças ou animais de estimação.
- Não se esqueça que o utilizador é o único responsável por qualquer acidente e outros perigos causados a outrem ou aos seus bens.
- Não transporte passageiros.
- Os condutores e mecânicos devem procurar receber formação profissional. A formação dos utilizadores é da responsabilidade do proprietário. A respectiva formação deve destacar o seguinte:
  - O cuidado e a concentração a ter durante a utilização deste tipo de equipamento

- O controlo da máquina numa inclinação não será recuperado com a utilização do travão. As principais razões para a perda do controlo são as seguintes:
  - ◇ Aderência insuficiente das rodas
  - ◇ Excesso de velocidade
  - ◇ Travagens inadequadas
  - ◇ O tipo de máquina é inadequado para a tarefa
  - ◇ Falta de atenção às possíveis consequências do estado do piso, especialmente em declives
  - ◇ Engate incorrecto ou má distribuição da carga

### Preparação

- Enquanto cortar a relva, use sempre calçado resistente, calças compridas, chapéu resistente, óculos de segurança e protecção auricular. O cabelo solto, roupas largas e jóias poderão ficar presos nas peças móveis. Nunca utilize o equipamento se usar sandálias ou estiver descalço.
- Examine atentamente a área onde irá utilizar o equipamento, retirando qualquer objecto que possa ser projectado pela máquina.
- **Aviso** – O combustível é altamente inflamável. Tome as seguintes precauções:
  - Armazene o combustível em recipientes concebidos especialmente para o efeito.
  - Abasteça sempre o veículo no exterior e não fume enquanto o fizer.
  - Adicione o combustível antes de pôr o motor em funcionamento. Nunca tire o tampão do depósito de combustível nem adicione combustível se o motor estiver a funcionar ou demasiado quente.
  - Em caso de derrame de combustível, não tente ligar o motor, afaste a máquina do local onde se verificou o derrame, evitando criar qualquer fonte de ignição até que os vapores do combustível se tenham dissipado.
  - Substitua todas as tampas de depósitos e recipientes de combustível com segurança.
- Substitua os silenciadores avariados.
- Antes da utilização, inspeccione sempre as lâminas, as porcas e a estrutura do cortador para verificar se nada se encontra gasto ou danificado. Substitua as lâminas e as porcas gastas ou danificadas em grupos para manter o equilíbrio.
- Em máquinas multilâminas, esteja atento ao facto de que a rotação de uma lâmina pode provocar a rotação das restantes.

- Verifique o estado do terreno para determinar quais os acessórios e engates necessários para executar a tarefa de forma adequada e segura. Utilize apenas acessórios e engates aprovados pelo fabricante.
- Verifique que os comandos de presença do utilizador, interruptores de segurança e coberturas se encontram correctamente montados e em bom estado. Não utilize a máquina se estes componentes não estiverem a funcionar correctamente.

## Funcionamento

- Não utilize o motor em espaços confinados onde se acumulem gases de monóxido de carbono.
- A operação de corte deve ser efectuada apenas com luz natural ou com iluminação artificial adequada.
- Antes de tentar pôr o motor a funcionar, desactive as embraiagens de engate das lâminas, coloque a alavanca das mudanças em ponto morto e aplique o travão de mão. O motor apenas deverá ser ligado quando o utilizador se encontrar correctamente posicionado. Nunca remova o ROPS e use sempre os cintos de segurança durante a operação.
- Não coloque as mãos ou os pés perto ou por baixo das peças móveis. Mantenha-se sempre afastado da abertura de descarga.
- Tenha em conta que não existem declives seguros. Os percursos em declives relevados requerem um cuidado especial. Para evitar capotar, faça o seguinte:
  - Não arranque nem pare bruscamente quando estiver a subir ou a descer uma rampa.
  - Mantenha uma velocidade baixa da máquina em declives e curvas apertadas.
  - Esteja atento a lombas e valas e a outros perigos escondidos.
  - Nunca corte a relva atravessando uma inclinação, a não ser que o cortador tenha sido concebido para esse fim.
- Esteja atento a buracos no terreno e a outros perigos ocultos.
- Tome atenção ao tráfego quando utilizar a máquina perto de vias de circulação ou sempre que tiver de atravessá-las.
- Pare a rotação das lâminas antes de atravessar superfícies que não sejam relevadas.
- Quando utilizar algum engate, nunca efectue descargas se houver alguém por perto, nem permita que alguém se aproxime da máquina enquanto esta estiver a funcionar.
- Nunca utilize a máquina com coberturas ou protecções danificadas, ou sem os dispositivos de

segurança devidamente colocados. Certifique-se de que todos os interruptores de segurança se encontram montados, ajustados e a funcionar correctamente.

- Não altere os valores do regulador do motor, nem acelere o motor excessivamente. Se utilizar o motor a velocidades excessivas, pode aumentar o risco de danos pessoais.
- Antes de sair da posição do operador, faça o seguinte:
  - Pare numa zona nivelada.
  - Desactive a tomada de força e desça os acessórios.
  - Mude para o ponto morto e engate o travão de estacionamento.
  - Pare o motor e retire a chave.
- Desactive a transmissão dos engates, pare o motor e retire a chave da ignição nas seguintes condições:
  - Antes de fazer ajustes na altura, a não ser que o ajuste possa ser feito desde o lugar do condutor.
  - Antes de limpar bloqueios
  - Antes de examinar, limpar ou trabalhar no cortador
  - Após embater num objecto estranho ou em caso de vibrações anormais (verifique imediatamente). Inspeccione o cortador quanto a danos e proceda a reparações antes de voltar a utilizar o equipamento. Aperte todas as polias intermédias do veio com 176 a 203 Nm.
- Desactive a transmissão dos engates ao transportar ou quando a máquina não estiver a ser utilizada.
- Pare o motor e desactive a transmissão dos engates antes de fazer o seguinte:
  - Abastecer
  - Fazer ajustes da altura, a não ser que o mesmo possa ser feito a partir do lugar do condutor
- Altere a regulação do acelerador, reduzindo-a, antes de desligar o motor e, se este estiver equipado com uma válvula de corte, desligue a alimentação do combustível quando terminar o trabalho de corte.
- Nunca levante a unidade de corte quando as lâminas se encontrarem em funcionamento.
- Mantenha as mãos e pés afastados das unidades de corte.
- Antes de recuar, olhe para trás e para baixo de modo a evitar acidentes.
- Abrande e tome as precauções necessárias quando virar e atravessar estradas ou passeios.

- Não utilize a máquina quando se encontrar sob o efeito de álcool ou drogas.
- Os raios podem causar ferimentos graves ou morte. Se forem visto raios ou ouvidos trovões na área, não opere a máquina - procure abrigo.
- Tome todas as precauções necessárias quando colocar ou retirar a máquina de um atrelado ou camião.
- O utilizador deverá activar luzes de aviso especiais (se o veículo possuir este tipo de equipamento) sempre que circular numa via pública, excepto nos casos em que a sua utilização é expressamente proibida.
- Utilize apoios para suportar os componentes da máquina sempre que necessário.
- Cuidadosamente, liberte a pressão dos componentes com energia acumulada.
- Desligue a máquina antes de efectuar qualquer reparação. Desligue o terminal negativo em primeiro lugar e o terminal positivo no final. Volte a ligar o terminal positivo em primeiro lugar e o terminal negativo no final.
- Tome todas as precauções necessárias quando efectuar a verificação das lâminas. Envolver as lâminas ou utilize luvas e tome todas as precauções necessárias quando efectuar a sua manutenção. As lâminas deverão ser sempre substituídas. Nunca reparadas ou soldadas.

## Manutenção e armazenamento

- Mantenha todas as porcas e parafusos bem apertados para se assegurar que o equipamento funciona em condições de segurança.
- Nunca guarde o veículo com combustível no depósito, armazenado num local fechado onde os gases possam entrar em contacto com chamas ou faíscas.
- Espere que o motor arrefeça antes de o armazenar em ambiente fechado.
- Para reduzir o risco de incêndio, mantenha o motor, silenciador/abafador, compartimento da bateria, unidades de corte e transmissões sem folhas e ervas ou gorduras em excesso. Limpe as zonas que tenham óleo ou combustível derramado.
- Substitua as peças gastas ou danificadas para garantir a segurança.
- Se tiver que drenar o depósito de combustível, faça-o no exterior.
- Em máquinas multilâminas, esteja atento ao facto de que a rotação de uma lâmina pode provocar a rotação das restantes.
- Quando tiver que parar, guardar ou deixar a máquina fora do seu alcance baixe as unidades de corte, a não ser que disponha de um dispositivo mecânico de bloqueio.
- Desactive as transmissões, baixe as unidades de corte, engate o travão de mão, desligue o motor e retire a chave da ignição. Antes de efectuar o ajuste, a limpeza ou a reparação da máquina, aguarde até que esta pare por completo.
- Desactive o sistema de combustível durante o armazenamento ou transporte da máquina. Não armazene combustível perto de chamas.
- Estacione a máquina numa superfície nivelada. Nunca permita que funcionários não qualificados efectuem a manutenção da máquina.

- Mantenha as mãos e os pés longe de peças móveis. Se possível, não efectue qualquer ajuste quando o motor se encontrar em funcionamento.
- Carregue as baterias num espaço aberto e bem ventilado, longe de faíscas e chamas. Retire a ficha do carregador da tomada antes de o ligar à bateria/desligar da bateria. Utilize roupas adequadas e ferramentas com isolamento.

## Toro Segurança no cortador

A lista que se segue contém informações de segurança específicas dos produtos Toro, assim como outra informação útil não incluída nas normas CEN, ISO ou ANSI.

Este produto pode provocar a amputação de mãos e pés, e a projecção de objectos. Respeite sempre todas as instruções de segurança, de modo a evitar lesões graves ou mesmo a morte.

Se a máquina for utilizada com qualquer outro propósito, poderá pôr em perigo o utilizador ou outras pessoas.

### **▲ AVISO**

**Os gases de escape contêm monóxido de carbono, um gás inodoro e venenoso que poderá provocar a morte. Nunca ligue o motor num espaço fechado.**

### Preparação

Defina os seus próprios procedimentos e regras de trabalho para condições de utilização mais exigentes (ex.: inclinações demasiado pronunciadas para o veículo). **Observe atentamente a área a cortar, para determinar em que inclinações pode trabalhar com segurança.** Quando efectuar esta observação, sirva-se do senso comum e tenha em consideração o estado da relva e o risco de resvalamento. Para determinar em que

inclinações ou declives pode trabalhar com segurança, use o inclinómetro que acompanha a máquina. Para realizar uma inspecção do relvado a cortar, consulte o procedimento descrito na secção Operação deste manual. **O ângulo máximo de inclinação é indicado no autocolante de inclinação colado perto do indicador de ângulo.**

## Formação

O utilizador deve estar preparado e ter qualificações para conduzir em inclinações. Não conduzir com precaução em declives ou inclinações poderá provocar o capotamento do veículo, lesões pessoais ou mesmo a morte.

## Funcionamento

- Saiba como parar a máquina e o motor rapidamente.
- Não utilize a máquina quando calçar sandálias, ténis ou sapatilhas.
- Recomenda-se a utilização de sapatos de protecção e calças compridas, por vezes exigidos por alguns regulamentos de segurança locais.
- Mantenha as mãos, pés e vestuário afastados de peças em movimento e da zona de descarga do cortador.
- Adicione gasolina ao depósito de combustível até que o nível se encontre 12 mm abaixo do fundo do tubo de enchimento. Não encha demasiado.
- Verifique o funcionamento dos interruptores de segurança diariamente, de modo a garantir que a máquina funciona de forma correcta. Se um interruptor apresentar qualquer defeito, deverá ser substituído antes de utilizar a máquina.
- Quando puser o motor em funcionamento, engate o travão de mão, ajuste o pedal de tracção para a posição neutra, e desengate a transmissão da lâmina. Depois de o motor se pôr em funcionamento, desengate o travão de mão e tire o pé do pedal de tracção. A máquina não se deve mover. Se notar algum movimento, consulte a secção Manutenção deste manual para saber como regular a transmissão de tracção.
- Tenha uma especial atenção quando trabalhar junto a bancos de areia, depressões, cursos de água ou outros perigos.
- Reduza a velocidade ao efectuar curvas pronunciadas.
- Não vire em inclinações.
- Não trabalhe em inclinações demasiado pronunciadas. O capotamento pode ocorrer antes de perder a tracção.
- Nos modelos 30839 e 30843, o ângulo de inclinação em que as máquinas se inclinam depende de uma série de factores. Entre eles encontram-se as condições de corte como a humidade ou terrenos acidentados, velocidade (tendo em conta os ventos laterais), posição da unidade de corte (com o Sidewinder), a pressão dos pneus e a experiência do utilizador. Numa inclinação com um ângulo de 20 graus ou menos, o risco de capotamento é menor. À medida que o ângulo da inclinação vai aumentando até ao máximo recomendado de 25 graus, também o risco de capotamento sobe consideravelmente. **Não exceda um ângulo de inclinação superior a 25 graus, já que o risco de capotamento e de lesões pessoais, ou morte, será extremamente alto.**
- No modelo 30826, o ângulo de inclinação em que a máquina se inclina depende de uma série de factores. Entre eles encontram-se as condições de corte como a humidade ou terrenos acidentados, velocidade (tendo em conta os ventos laterais), posição da unidade de corte (com o Sidewinder), a pressão dos pneus e a experiência do utilizador. Numa inclinação com um ângulo de 15 graus ou menos, o risco de capotamento é menor. À medida que o ângulo da inclinação vai aumentando até ao máximo recomendado de 20 graus, também o risco de capotamento sobe consideravelmente. **Não exceda um ângulo de inclinação superior a 20 graus, já que o risco de capotamento e de lesões pessoais, ou morte, será extremamente alto.**
- Baixe as unidades de corte quando descer terrenos inclinados para manter o controlo da direcção.
- Evite paragens e arranques bruscos.
- Use o pedal de inversão para travar.
- Tome atenção ao tráfego quando utilizar a máquina perto de vias de circulação ou sempre que tiver que atravessá-las. Dê sempre prioridade.
- Suba as unidades de corte quando conduzir a máquina de uma zona de trabalho para outra.
- Não toque no motor, panela de escape, tubo de escape, ou no depósito hidráulico quando o motor se encontrar em funcionamento, ou imediatamente a seguir de o ter parado, porque são áreas que se encontram bastante quentes, podendo provocar queimaduras graves.
- Esta máquina não foi concebida nem equipada para ser utilizada na via pública e trata-se de um "veículo lento". Se tiver que atravessar ou conduzir numa via pública deve estar sempre consciente dos regulamentos locais e cumpri-los como, por exemplo, as luzes necessárias, os sinais de aviso de veículo lento e os reflectores.

## Manutenção e armazenamento

- Antes de efectuar qualquer ajuste ou tarefa de manutenção, deverá desligar o motor e retirar a chave da ignição.
- Certifique-se de que a máquina é mantida em boas condições de funcionamento. Verifique o estado de todas as porcas, cavilhas, parafusos e bocais hidráulicos com alguma frequência.
- Certifique-se de que todas as ligações hidráulicas se encontram bem apertadas e em bom estado de conservação antes de colocar o sistema sob pressão.
- Afaste o corpo e as mãos de fugas ou bicos que projectem fluido hidráulico de alta pressão. Utilize papel ou cartão para encontrar fugas e não as mãos. O fluido hidráulico sob pressão pode penetrar na pele e provocar lesões graves. Se o fluido for injectado acidentalmente na pele deve ser retirado cirurgicamente por um médico especializado, no espaço de algumas horas, pois existe o risco de o ferimento gangrenar.
- Antes de desligar ou executar qualquer tarefa no sistema hidráulico, deverá retirar a pressão aí existente, desligando o motor e baixando as unidades de corte.
- Se for necessário colocar o motor em funcionamento para executar qualquer ajuste, deverá manter as mãos, pés, roupa e outras partes do corpo longe do motor e outras peças em movimento. Mantenha todas as pessoas longe da máquina.
- Não acelere o motor através de alterações nos valores do regulador. Para garantir a segurança e precisão do motor, solicite a um distribuidor Toro a verificação do regime máximo por intermédio de um conta-rotações.
- Deverá desligar o motor antes de verificar e adicionar óleo no cárter.
- Se for necessário efectuar reparações de vulto ou se alguma vez necessitar de assistência, deve entrar em contacto com um distribuidor Toro.
- Para obter o máximo desempenho e a certificação de segurança da máquina deverá utilizar sempre peças sobressalentes e acessórios genuínos da Toro. Nunca utilize peças sobressalentes e acessórios produzidos por outros fabricantes porque poderão tornar-se perigosos e anular a garantia da máquina.

## Nível de ruído

Esta unidade apresenta um nível de potência acústica garantido de 104 dBA, que inclui um Valor de incerteza (K) de 1 dBA.

O nível de potência acústica foi determinado de acordo com os procedimentos descritos na ISO 11094.

## Nível de pressão sonora

Esta unidade apresenta um nível de pressão sonora no ouvido do operador de 90 dBA, que inclui um Valor de incerteza (K) de 1 dBA.

O nível de pressão acústica foi determinado de acordo com os procedimentos descritos na EN 836.

## Nível de vibração

### Mão-Braço

Nível de vibração medido na mão direita = 0,5 m/s<sup>2</sup>

Nível de vibração medido na mão esquerda = 0,7 m/s<sup>2</sup>

Valor de incerteza (K) = 0,5 m/s<sup>2</sup>

Os valores medidos foram determinados de acordo com os procedimentos descritos na EN 836.

### Corpo

Nível de vibração medido = 0,44 m/s<sup>2</sup>

Valor de incerteza (K) = 0,5 m/s<sup>2</sup>

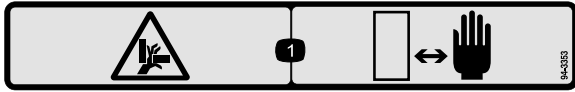
Os valores medidos foram determinados de acordo com os procedimentos descritos na EN 836.



# Autocolantes de segurança e de instruções



Os autocolantes de segurança e de instruções são facilmente visíveis e situam-se próximo das zonas de potencial perigo. Substitua todos os autocolantes danificados ou perdidos.



94-3353

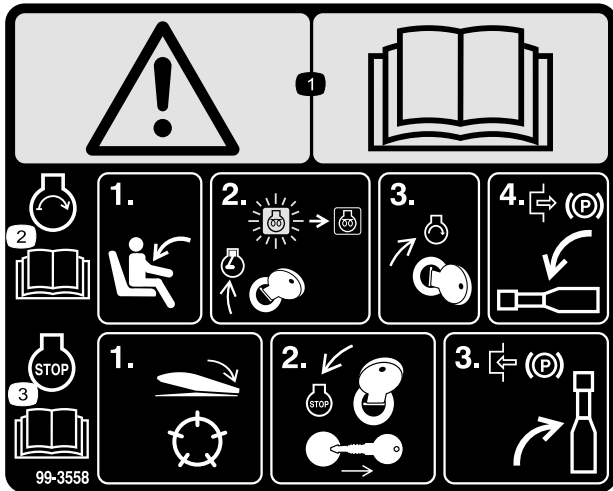
Apenas para o modelo 03207

1. Risco de esmagamento das mãos – mantenha as mãos a uma distância segura da máquina.



93-7276

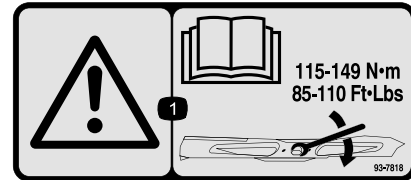
1. Perigo de explosão – utilize protecções para os olhos.
2. Risco de queimaduras com líquido cáustico/químicos – para efectuar os primeiros socorros, lave com água.
3. Perigo de incêndio – não fazer fogo, não aproximar a bateria a chamas e não fumar.
4. Veneno – manter as crianças a uma distância segura da bateria.



99-3558

Apenas CE

1. Aviso – leia o *Manual do utilizador*.
2. Para ligar o motor, sente-se no banco e rode a chave da ignição para On/Preheat até que o indicador luminoso das velas de ignição se apague. Rode a chave para ligar e desengatar o travão de mão. Leia o *Manual do utilizador* para obtenção de instruções mais detalhadas.
3. Para desligar o motor, desengate as unidades de corte, rode a chave da ignição para Off e retire a chave. Engate o travão de estacionamento. Leia o *Manual do utilizador* para obtenção de instruções mais detalhadas.



93-7818

1. Aviso – leia o *Manual do utilizador* para obter instruções sobre o aperto do parafuso/porca da lâmina para 115–149 Nm.



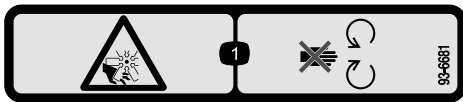
107-7801 (CE only)

**Este autocolante de segurança inclui um aviso de inclinação que necessita de estar presente na máquina para efeitos de conformidade com a Norma de Segurança Europeia para Máquinas de Cortar Relva EN 836:1997. Os ângulos de inclinação máximos indicados para funcionamento desta máquina encontram-se prescritos por esta norma e são exigidos pela mesma.**

1. Perigo de capotamento – não desça declives de ângulo superior a 15 graus.

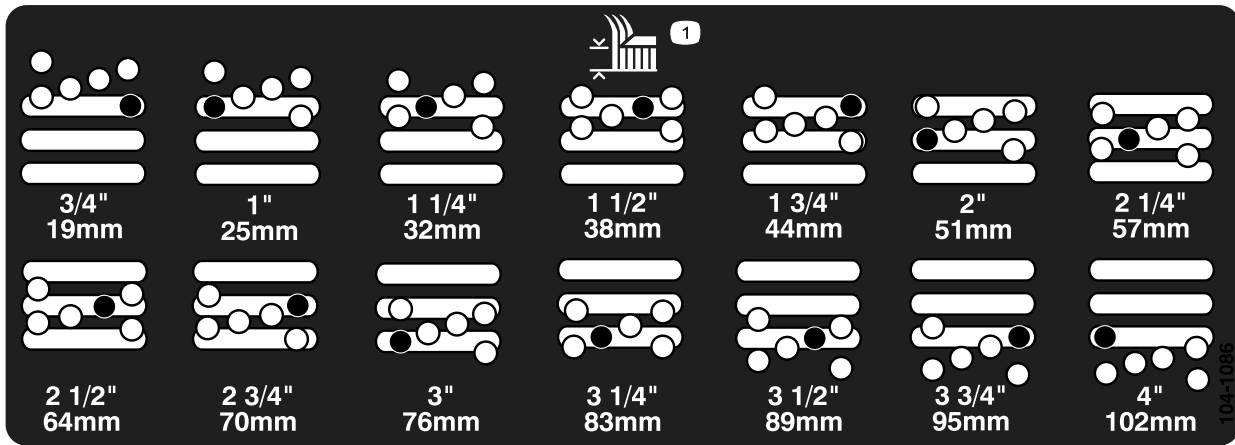


100-4837



93-6681

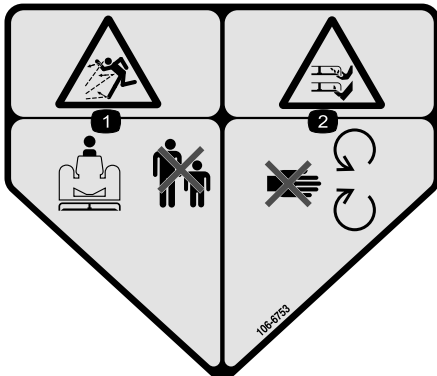
1. Perigo de esticção/corte, ventoinha – mantenha-se afastado de peças móveis.



104-1086

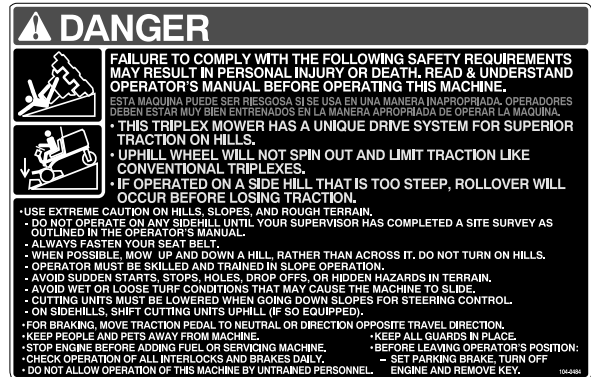
Apenas para os modelos 30826 e 30843

1. Altura de corte

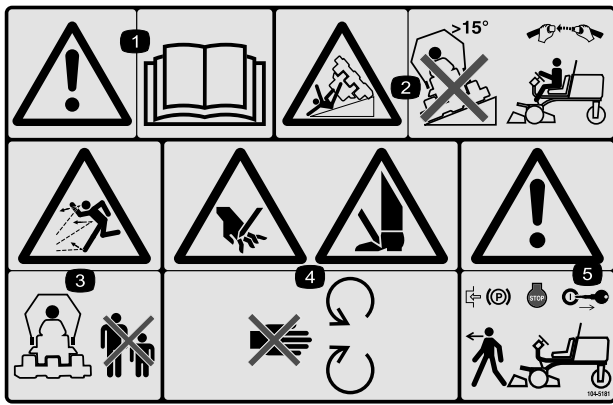


106-6753

1. Perigo de projecção de objectos – mantenha as pessoas afastadas da máquina.
2. Perigo de corte/desmembramento das mãos ou pés, lâmina do cortador – mantenha-se afastado de peças móveis.



104-0484



**104-5181**  
Apenas CE

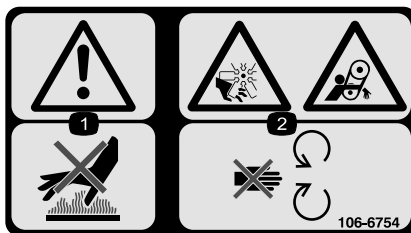
1. Aviso – leia o *Manual do utilizador*.
2. Risco de capotamento – não desça declives de ângulo superior a 15 graus e se a barra de protecção estiver instalada, use o cinto de segurança.
3. Perigo de projecção de objectos – mantenha as pessoas afastadas da máquina.
4. Perigo de corte das mãos ou pés – mantenha-se afastado de peças móveis.
5. Aviso – engate o travão de estacionamento, desligue o motor e retire a chave da ignição antes de abandonar a máquina.



### Símbolos da bateria

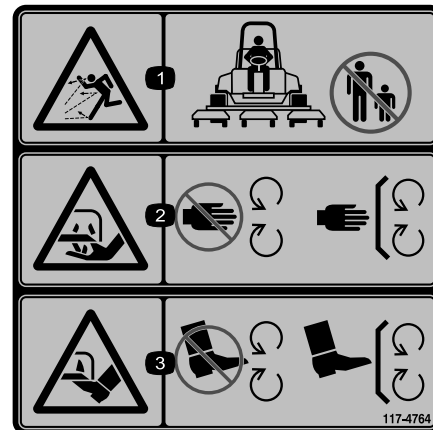
Alguns ou todos estes símbolos estão na bateria

1. Perigo de explosão
2. Não fazer fogo, não aproximar a bateria de chamas e não fumar.
3. Risco de queimaduras com líquido cáustico/químicos
4. Proteja devidamente os olhos.
5. Leia o *Manual do utilizador*.
6. Mantenha as pessoas a uma distância segura da bateria.
7. Proteja devidamente os olhos; os gases explosivos podem provocar a cegueira e outras lesões.
8. O ácido da bateria pode provocar a cegueira ou queimaduras graves.
9. Lave imediatamente os olhos com água e procure assistência médica o quanto antes.
10. Contém chumbo; não deite fora.



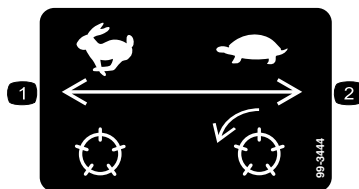
**106-6754**

1. Aviso – não toque na superfície quente.
2. Perigo de corte/desmembramento na ventoinha e emaranhamento na correia – mantenha-se afastado das peças em movimento.



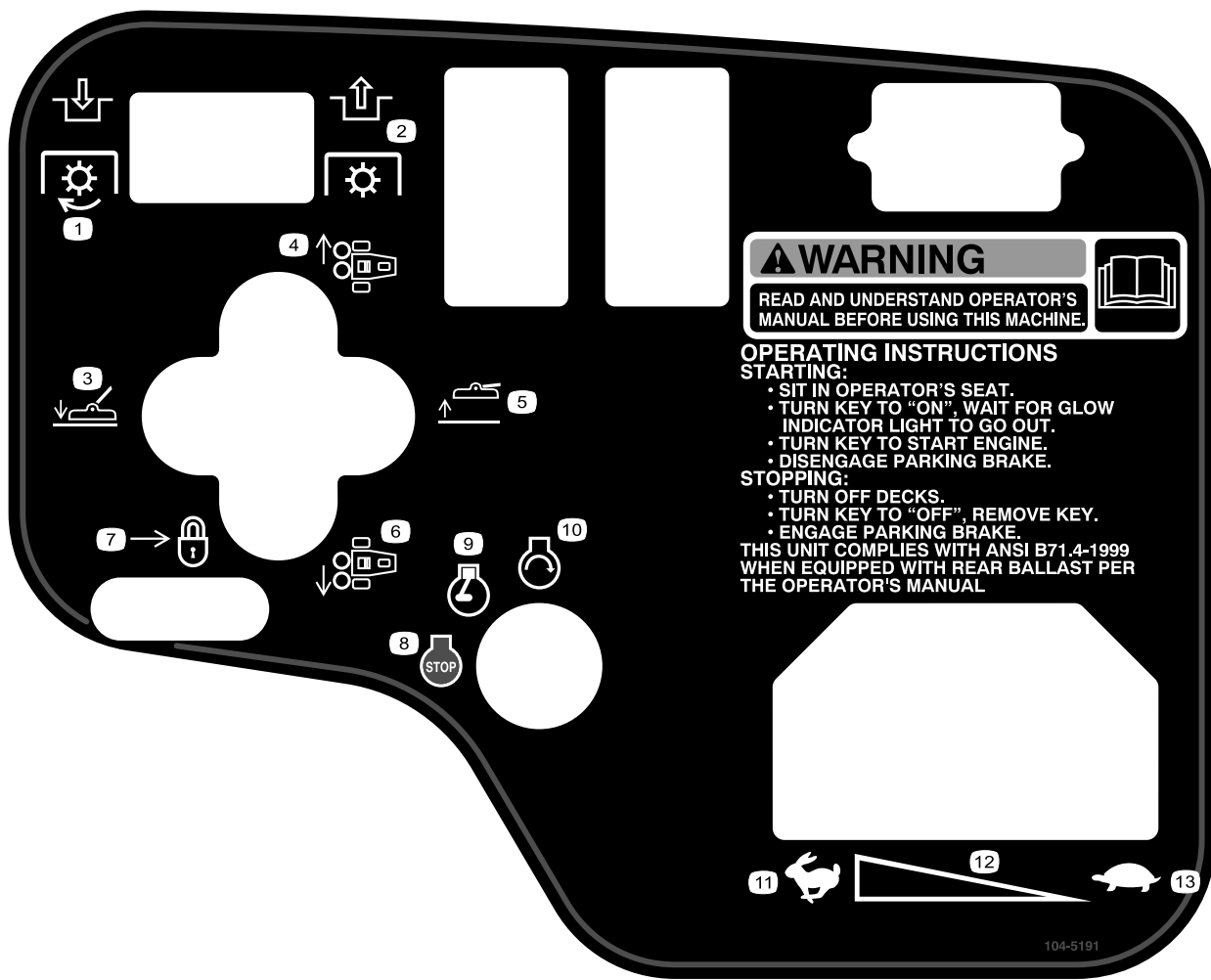
**117-4764**

1. Perigo de projecção de objectos – mantenha as pessoas afastadas da máquina.
2. Perigo de corte das mãos, lâmina de corte – mantenha-se afastado de peças móveis, mantenha todas as protecções e coberturas no sítio.
3. Perigo de corte dos pés, lâmina de corte – mantenha-se afastado de peças móveis, mantenha todas as protecções e coberturas no sítio.



**99-3444**

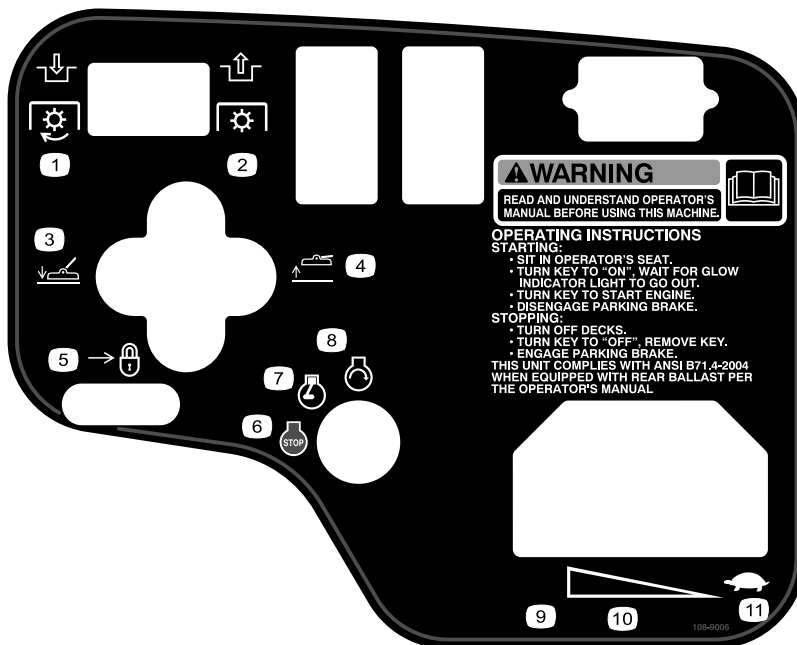
1. Velocidade do cilindro – rápida
2. Velocidade do cilindro – lenta



**104-5191**

Modelos 30839 e 30826

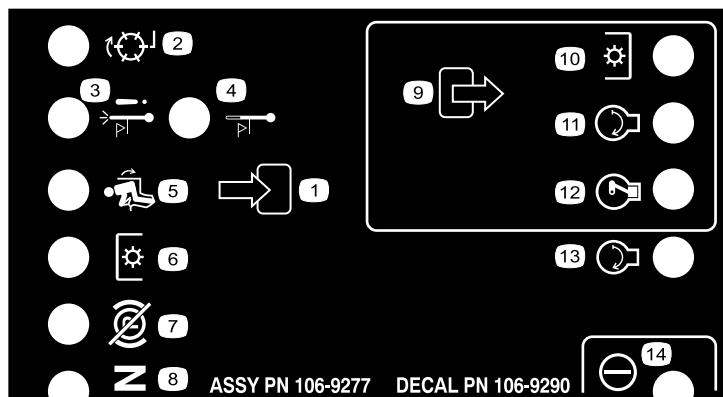
- |  |  |                                 |           |
|--|--|---------------------------------|-----------|
| 1. Engate a tomada de força (PTO).           | 5. Subir as unidades de corte.                                 | 9. Motor – run (funcionamento)  | 13. Lento |
| 2. Desengate a tomada de força (PTO).        | 6. Mova as unidades de corte para a esquerda.                  | 10. Motor—start (arranque)      |           |
| 3. Baixar as unidades de corte.              | 7. Mova a barra traseira para bloquear a alavanca de elevação. | 11. Rápido                      |           |
| 4. Mova as unidades de corte para a direita. | 8. Motor—stop (desligar)                                       | 12. Definição variável contínua |           |



**108-9006**

Modelos 30843

- |                                       |  |                                |                                 |
|---------------------------------------|--|--------------------------------|---------------------------------|
| 1. Engate a tomada de força (PTO).    | 4. Subir as unidades de corte.                                 | 7. Motor – run (funcionamento) | 10. Definição variável contínua |
| 2. Desengate a tomada de força (PTO). | 5. Mova a barra traseira para bloquear a alavanca de elevação. | 8. Motor—start (arranque)      | 11. Lento                       |
| 3. Baixar as unidades de corte.       | 6. Motor—stop (desligar)                                       | 9. Rápido                      |                                 |

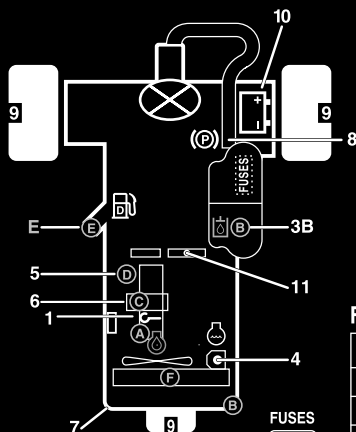


**106-9290**

- |                                      |                              |                                   |                 |
|--------------------------------------|------------------------------|-----------------------------------|-----------------|
| 1. Sinais de entrada                 | 5. No banco                  | 9. Sinais de saída                | 13. Arranque    |
| 2. Inactivos                         | 6. Tomada de força (PTO)     | 10. Tomada de força (PTO)         | 14. Alimentação |
| 3. Paragem devido a alta temperatura | 7. Travão de mão desengatado | 11. Arranque                      |                 |
| 4. Aviso de alta temperatura         | 8. Ponto morto               | 12. Activação para arranque (ETR) |                 |

# GROUNDMASTER 3500-D

## QUICK REFERENCE AID



### CHECK/SERVICE (DAILY)

1. OIL LEVEL, ENGINE
2. ENGINE OIL DRAIN (3/4" OR 19mm SOCKET)
3. OIL LEVEL HYDRAULIC TANK
4. COOLANT LEVEL, RADIATOR
5. FUEL/WATER SEPARATOR
6. AIR CLEANER
7. RADIATOR SCREEN
8. PARKING BRAKE
9. TIRE PRESSURE (14-18 psi)
10. BATTERY
11. BELTS (FAN, ALTERNATOR, HYDRAULIC PUMP)

GREASING - SEE OPERATOR'S MANUAL

### FLUID SPECIFICATIONS/CHANGE INTERVALS

SEE OPERATOR'S MANUAL FOR INITIAL CHANGES.	FLUID TYPE	CAPACITY	CHANGE INTERVAL		FILTER PART NO.
			FLUID	FILTER	
A. ENGINE OIL	SAE 15W-40 CH-4	4.0 QTS.*	150 HRS.	150 HRS.	104-5167
B. HYD. CIRCUIT OIL	ISO VG 46/68	6 GAL.*	400 HRS.	200 HRS.	86-3010
C. AIR CLEANER				200 HRS.	108-3810
D. WATER SEPARATOR				400 HRS.	110-9049
E. FUEL TANK	NO. 2-DIESEL	11 GALS.	DRAIN AND FLUSH, 2 YRS.		
F. COOLANT	50/50 ETHYLENE GLYCOL/WATER	6 QTS.	DRAIN AND FLUSH, 2 YRS.		

\*INCLUDING FILTER

#### FUSES

MAIN  
15A

MAX  
15A  
OPTIONAL LIGHT

SYSTEM  
10A  
GAUGES SCH P/O

2A  
SBI

START  
10A

117-5103

117-5103

# Instalação

## Peças soltas

Utilize a tabela abaixo para verificar se todas as peças foram enviadas.

Procedimento	Descrição	Quantidade	Utilização
<b>2</b>	Inclinómetro	1	Verifique o indicador de ângulo (Apenas para os modelos 30839 e 30843)
<b>3</b>	Autocolante de aviso (104–5181)	1	Instale os autocolantes CE, se necessário.
<b>4</b>	Suporte do trinco Rebite Anilha Parafuso, 1/4 x 2 polegadas Porca de bloqueio, 1/4 pol.	1 2 1 1 1	Montar o trinco do capot (CE).
<b>5</b>	Cobertura do escape Parafuso autoroscante	1 4	Monte a cobertura do escape (apenas CE).
<b>6</b>	Nenhuma peça necessária	–	Ajustar os braços de elevação
<b>7</b>	Nenhuma peça necessária	–	Lastro traseiro

## Componentes e peças adicionais

Descrição	Quantidade	Utilização
Autocolante CE	6	Cole na máquina sobre os autocolantes correspondentes em inglês para a conformidade europeia.
Chaves de ignição	2	Ligue o motor.
Manual do utilizador Manual de utilização do motor	1 1	Leia antes de utilizar a máquina.
Catálogo de peças	1	Utilizar para procurar e encomendar peças de substituição.
Vídeo do utilizador	1	Veja antes de utilizar a máquina.
Lista de pré-entrega	1	Verifique para assegurar que a máquina foi devidamente ajustada.
Certificado de conformidade	1	Assegure a conformidade CE.

**Nota:** Determine os lados direito e esquerdo da máquina a partir da posição normal de utilização.

# 1

## Activação, carregamento e ligação da bateria

Nenhuma peça necessária

### Procedimento

#### AVISO

**CALIFÓRNIA**  
Proposição 65 Aviso

Os pólos, terminais e restantes acessórios da bateria contêm chumbo e derivados de chumbo. É do conhecimento do Estado da Califórnia que estes produtos químicos podem provocar cancro e problemas reprodutivos.  
*Lave as mãos após a operação.*

**Nota:** Se a bateria não se encontrar preenchida com electrólito ou activada, deve adquirir electrólito a granel com uma gravidade específica de 1,260 num distribuidor de baterias e introduzi-lo na bateria.

#### ⚠ PERIGO

O electrólito da bateria contém ácido sulfúrico, uma substância extremamente venenosa que pode provocar queimaduras graves.

- Não beba electrólito e evite qualquer contacto com a pele, olhos e vestuário. Utilize óculos de protecção para proteger os olhos e luvas de borracha para proteger as mãos.
- Ateste a bateria apenas em locais onde exista água limpa para lavar as mãos.

1. Abra o capot.
2. Retire a cobertura da bateria (Figura 3).

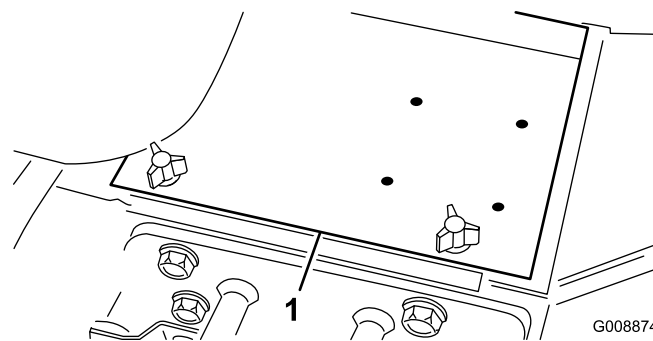


Figura 3

1. Tampa da bateria
- 
3. Retire as tampas de enchimento da bateria e encha devagar cada célula, até que o electrólito se encontre logo acima das placas.
  4. Instale as tampas de enchimento e ligue um carregador de baterias de 3 a 4 amps. aos pólos da bateria. Carregue a bateria com um carregador de bateria de 3 a 4 amperes, durante 4 a 8 horas.
- ⚠ AVISO**
- O carregamento da bateria gera gases que podem provocar explosões.
- Mantenha faíscas e chamas longe da bateria.
  - Nunca fume perto da bateria.
5. Quando a bateria estiver carregada, desligue o carregador da tomada eléctrica e dos pólos da bateria.
  6. Retire as tampas de enchimento. Adicione cuidadosamente electrólito a cada uma das células até o nível subir até ao anel de enchimento. Volte a colocar as tampas de enchimento.
- Importante:** Não encha muito a bateria. pois pode derramar electrólito sobre as outras peças da máquina, acelerando a sua deterioração.
7. Instale o cabo positivo (vermelho) no terminal positivo (+) e o cabo negativo (negro) no terminal negativo (-) da bateria e fixe-os com os parafusos e as porcas (Figura 4). Certifique-se de que o terminal positivo (+) se encontra correctamente colocado no pólo e de que o cabo se encontra correctamente encaixado na bateria. O cabo não deverá estar em contacto com a cobertura da bateria.



## ⚠ AVISO

A ligação incorrecta dos cabos da bateria pode danificar a máquina e os cabos, provocando faíscas. As faíscas podem provocar uma explosão dos gases da bateria, resultando em acidentes pessoais.

- Desligue sempre o cabo negativo (negro) antes de desligar o cabo positivo (vermelho).
- Ligue sempre o cabo positivo (vermelho) antes de ligar o cabo negativo (negro).

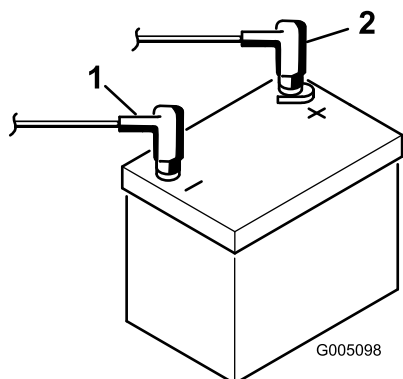


Figura 4

1. Cabo positivo (+) da bateria
2. Cabo negativo (-) da bateria

**Importante:** Se a bateria for alguma vez retirada, Certifique-se de que as cavilhas de vedação da bateria foram instaladas na cabeça das porcas situadas na zona inferior e as porcas na parte superior. Se as cavilhas de vedação estiverem ao contrário podem interferir com os tubos hidráulicos quando movimentar as unidades de corte.

8. Cubra as ligações da bateria com lubrificante Grafo 112X, peça Toro nº 505 -47, vaselina ou lubrificante suave, para evitar a corrosão, e coloque a tampa de borracha no terminal positivo.
9. Coloque a protecção de borracha sobre o terminal positivo para evitar um curto-circuito.
10. Monte a cobertura da bateria.

## 2

## Verificar o Indicador de ângulo (Apenas para os modelos 30839 e 30843)

Peças necessárias para este passo:

- |   |              |
|---|--------------|
| 1 | Inclinómetro |
|---|--------------|

## Procedimento

### ⚠ PERIGO

Para reduzir o risco de lesões ou morte provocados pelo eventual capotamento, não utilize a máquina em inclinações superiores a 25°.

1. Coloque a máquina numa superfície nivelada.
2. Verifique o nivelamento da máquina colocando um inclinómetro (fornecido com a máquina) na calha do chassis próximo do depósito de combustível (Figura 5). Quando observado da posição do utilizador, o inclinómetro deve registar zero graus.

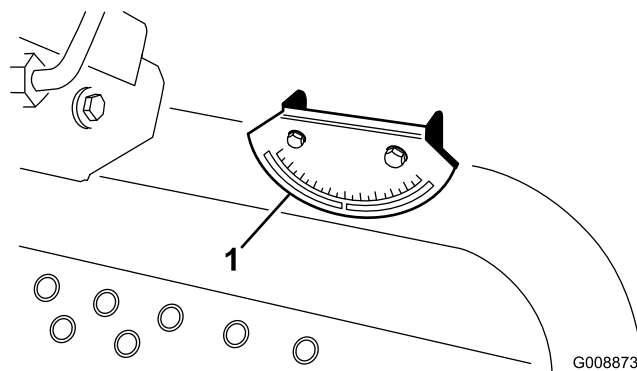


Figura 5

1. Indicador de ângulo
3. Caso o inclinómetro não marque zero graus, mude a máquina para um local onde o aparelho registre zero graus. O indicador de ângulo, montado na máquina, deve igualmente marcar zero graus.
4. Se o indicador de ângulo não marcar zero graus, desaperte os dois parafusos e porcas que prendem o indicador ao suporte de montagem, ajuste o indicador até obter uma leitura de zero graus e aperte os parafusos.

# 3

## Instalação dos autocolantes CE

### Peças necessárias para este passo:

1	Autocolante de aviso (104-5181)
---	---------------------------------

### Procedimento

Se esta máquina for utilizada na UE, afixe o autocolante de aviso 104-5181 por cima do autocolante de aviso em inglês (104-0484).

# 4

## Montar o trinco do capot (apenas CE)

### Peças necessárias para este passo:

1	Suporte do trinco
2	Rebite
1	Anilha
1	Parafuso, 1/4 x 2 polegadas
1	Porca de bloqueio, 1/4 pol.

### Procedimento

1. Solte o trinco do capot do suporte do trinco do capot.
2. Retire os (2) rebites que prendem o suporte do trinco do capot ao capot (Figura 6). Retire o suporte do trinco do capot do capot.

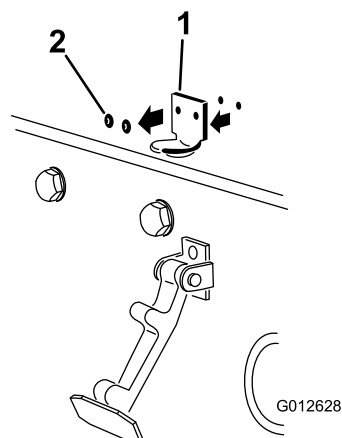


Figura 6

1. Suporte do trinco do capot
2. Rebites

3. Ao alinhar os furos de montagem, posicione o suporte do trinco CE e o suporte do trinco do capot no capot. O suporte do trinco tem de estar contra o capot (Figura 7). Não retire o parafuso e porca do braço do suporte do trinco.

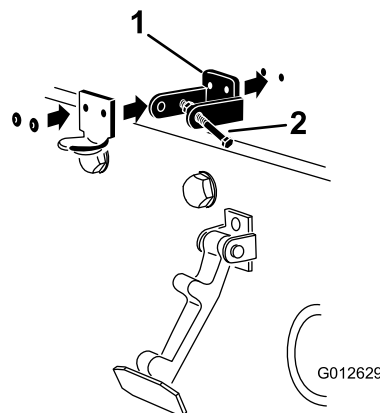
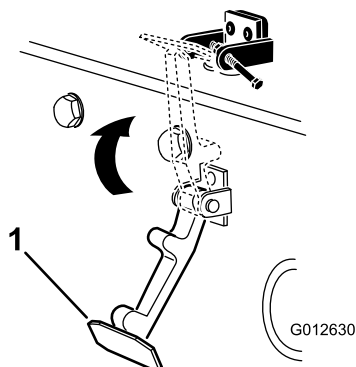


Figura 7

1. Suporte do trinco CE
2. Porca e parafuso

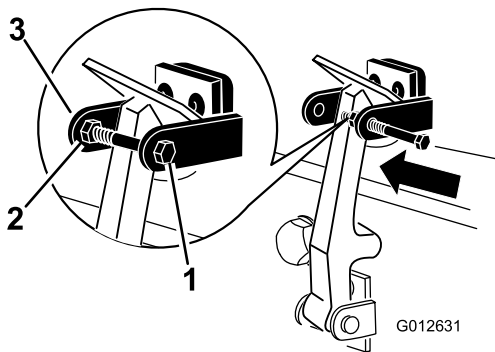
4. Alinhe as anilhas com os orifícios no lado interior do capot.
5. Aplique rebites nos suportes e nas anilhas ao capot (Figura 7).
6. Prenda o trinco no suporte do trinco do capot (Figura 8).



**Figura 8**

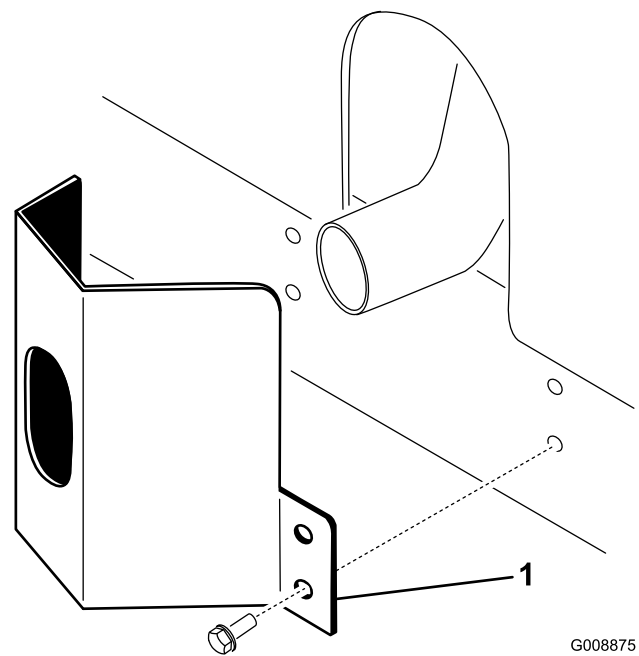
1. Trinco do capot

7. Aperte o parafuso no outro braço do suporte do trinco do capot e prenda o trinco na posição (Figura 9). Aperte o parafuso firmemente, mas não aperte a porca.



**Figura 9**

1. Parafuso
2. Porca
3. Braço do suporte do trinco do capot



**Figura 10**

1. Cobertura do escape

2. Prenda a cobertura do escape ao chassi utilizando 4 parafusos autoroscantes (Figura 10).

## 6

### Ajustar os braços de elevação

#### Nenhuma peça necessária

#### Procedimento

1. Ligue o motor, eleve as unidades de corte e verifique se a folga entre cada braço de elevação e o suporte da placa do chão é de 5 a 8 mm (Figura 11).

## 5

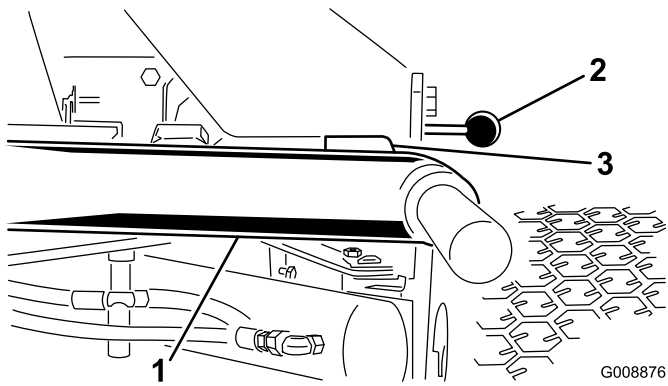
### Montar a cobertura do escape (apenas CE)

#### Peças necessárias para este passo:

1	Cobertura do escape
4	Parafuso autoroscante

#### Procedimento

1. Coloque a cobertura do escape à volta da panela do escape, enquanto estiver a alinha os orifícios de montagem com os orifícios no chassi (Figura 10).



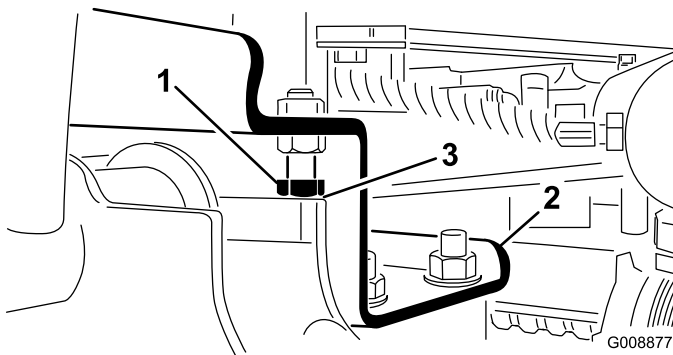
**Figura 11**

unidades de corte removidas para esclarecimento

- 1. Braço de elevação
- 2. Suporte da placa inferior
- 3. Folga

Se a folga não se encontrar neste intervalo, ajuste da seguinte forma:

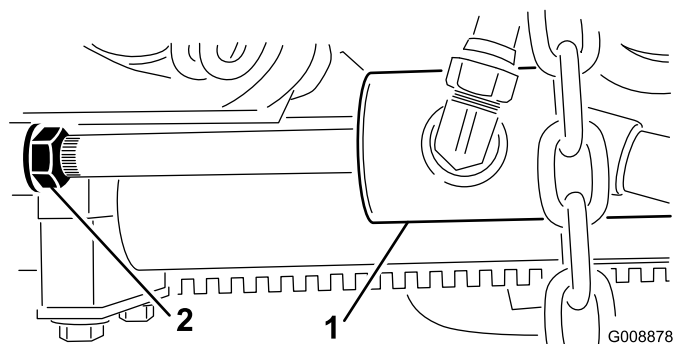
A. Solte os parafusos de bloqueio (Figura 12).



**Figura 12**

- 1. Pino de fecho
- 2. Braço de elevação
- 3. Folga

B. Solte a porca de bloqueio no cilindro (Figura 13).



**Figura 13**

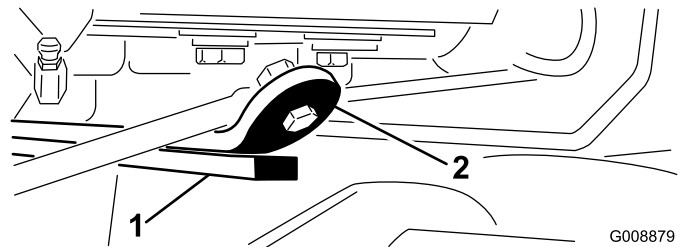
- 1. Cilindro dianteiro
- 2. Porca de bloqueio

C. Remova o pino da extremidade da barra e rode a manilha.

D. Instale o pino e verifique a distância. Repita o procedimento caso seja necessário.

E. Aperte a porca de bloqueio da manilha.

2. Certifique-se de que a folga entre cada braço de elevação e pino de bloqueio é de 0,13 a 1,02 mm (Figura 12). Se a folga não corresponder às medidas recomendadas, ajuste os pinos de fecho até obter a folga necessária.
3. Ligue o motor, eleve as unidades de corte e certifique-se de que a folga entre a fita de atrito na barra de atrito da parte superior da unidade de corte e a correia do amortecedor é de 0,51 a 2,54 mm (Figura 14).



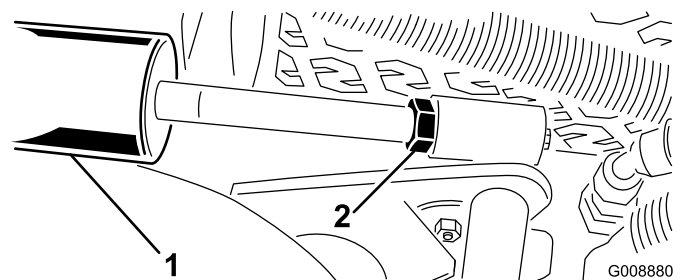
**Figura 14**

- 1. Barra de atrito
- 2. Correia do pára-choques

Se a folga não se encontrar neste intervalo, ajuste o cilindro traseiro da seguinte forma:

**Nota:** Se o braço de elevação traseiro fizer algum barulho durante o transporte, pode reduzir a folga.

A. Baixe as unidades de corte e solte a porca de bloqueio do cilindro (Figura 15).



**Figura 15**

- 1. Cilindro traseiro
- 2. Porca de ajuste

B. Fixe a barra do cilindro junto à porca servindo-se de um alicate e de um trapo e rode a barra.

C. Levante as unidades de corte e verifique a folga. Repita o procedimento caso seja necessário.

D. Aperte a porca de bloqueio da manilha.

**Importante:** A falta de folga nos batentes dianteiros ou na barra de atrito traseira pode danificar os braços de elevação.

# 7

## Carga traseira

Nenhuma peça necessária

### Procedimento

Os modelos 30843 e 30839 estão em conformidade com a norma CEN EN 836:1997 e norma ANSI B71.4-2004 quando se adiciona uma carga de 22,6 kg de cloreto de cálcio às rodas traseiras. O modelo 30826 está em conformidade com a norma CEN EN 836:1997 e norma ANSI B71.4-2004 quando se adiciona 30 kg de cloreto de cálcio às rodas traseiras e peso, peça n.º 104-3965 adicionada ao garfo traseiro.

**Importante:** Se uma roda com cloreto de cálcio se encontrar furada, deverá retirar a máquina do relvado o mais rapidamente possível. Para evitar quaisquer danos na relva, molhe imediatamente com água.

## Descrição geral do produto

### Comandos

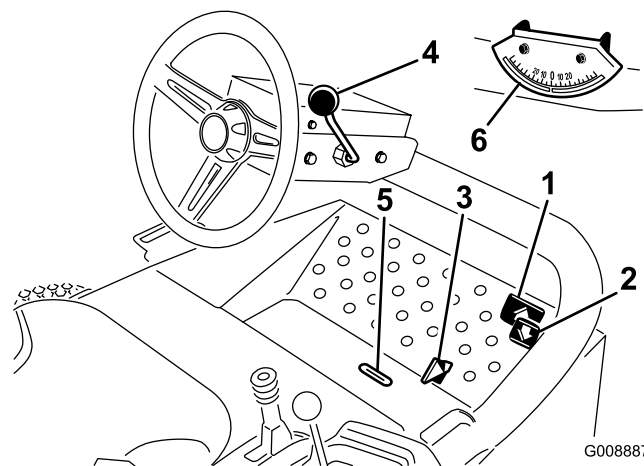


Figura 16

- |                              |   |
|------------------------------|---|
| 1. Pedal de tração em frente | 4. Alavanca de direcção de inclinação regulável |
| 2. Pedal de tração para trás | 5. Ranhura do indicador                         |
| 3. Patilha Corte/Transporte  | 6. Indicador de ângulo                          |

### Pedais de tração

Carregue no pedal de tração (Figura 16) para deslocar a máquina para a frente. Carregue no pedal de marcha-atrás (Figura 16) para mover para trás ou para ajudar a parar ao andar para a frente. Para parar a máquina, deverá deixar que o pedal volte à zona neutra.

### Patilha de corte/transporte

Usando o pé, mova a patilha corte/transporte (Figura 16) para a esquerda para transporte e para a direita para corte. **As unidades de corte só funcionarão na posição de corte.**

**Importante:** A velocidade de corte vem definida desde a fábrica e é de 9,7 km/h. Pode ser aumentada ou diminuída ajustando o parafuso da velocidade (Figura 17).

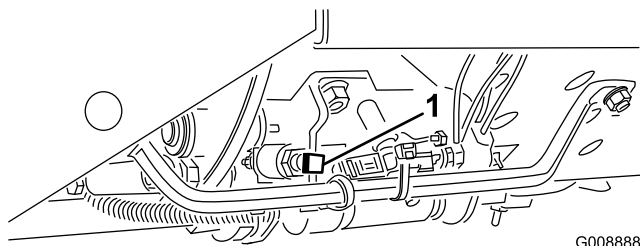


Figura 17

G008888

1. Parafuso da velocidade

## Alavanca de direcção de inclinação regulável

Puxe a alavanca da inclinação da direcção (Figura 16) para inclinar o volante e obter a posição desejada. Depois, empurre a alavanca para apertar.

## Ranhura do indicador

Apenas para os modelos 30839 e 30826

A ranhura na plataforma do utilizador (Figura 16) indica quando é que as unidades de corte se encontram ao centro.

## Indicador de ângulo

Apenas para os modelos 30839 e 30843

O indicador de ângulo (Figura 16) indica, em graus, o ângulo da inclinação.

## Ignição

O interruptor da ignição (Figura 18) é utilizado para ligar, desligar e aquecer o motor e possui três posições: Off, On/Pré-aquecimento e arranque. Rode a chave para a posição On/Prehat (pré-aquecimento) até que o indicador luminoso se apague (7 segundos, aproximadamente); depois, rode a chave para a posição Start (de arranque) para accionar o motor de arranque. Liberte a chave quando o motor entrar em funcionamento. A chave deslocar-se-á automaticamente para a posição On/Run (marcha). Para desligar o motor, basta rodar a chave para a posição Off. Tire a chave da ignição para evitar arranques acidentais.

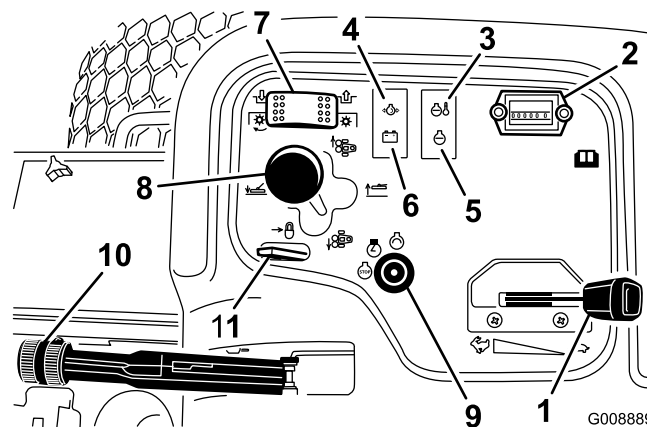


Figura 18

G008889

- |   |   |
|---|---|
| 1. Regulador                                  | 7. Interruptor da transmissão da unidade de corte |
| 2. Contador de horas                          | 8. Alavanca das mudanças da unidade corte         |
| 3. Luz da temperatura                         | 9. Ignição  |
| 4. Luz da pressão do óleo                     | 10. Travão de estacionamento                      |
| 5. Luz indicadora das velas de incandescência | 11. Bloqueio da alavanca de elevação              |
| 6. Luz do alternador                          |   |

## Regulador

Desloque o acelerador (Figura 18) para a frente para aumentar a velocidade e para trás para a diminuir.

## Interruptor de accionamento da unidade de corte

O interruptor da transmissão da unidade de corte (Figura 18) tem duas posições: Engrenar e desengrenar. O interruptor do oscilador opera uma válvula solenóide no banco das válvulas para accionar as unidades de corte.

## Contador de horas

O contador de horas (Figura 18) indica o total de horas de utilização da máquina. O contador de horas é activado sempre que a chave da ignição se encontrar na posição On.

## Alavanca das mudanças da unidade de corte

Para descer as unidades de corte até ao solo, desloque a alavanca das mudanças da unidade de corte para a frente (Figura 18). As unidades de corte não descem a menos que o motor esteja em funcionamento. Para levantar as unidades de corte, puxe a alavanca das mudanças em direcção à posição RAISE (elevado).

Nos modelos 30839 e 30826, desloque a alavanca para a esquerda ou para a direita para que as unidades de corte

se desloquem na direcção respectiva. Tal só deve ser feito quando as unidades de corte estão elevadas ou se estiver ao nível do chão com a máquina em andamento.

**Nota:** A alavanca não tem que ser mantida para a frente enquanto as unidades de corte estiverem descidas.

## ⚠ PERIGO

Nos modelos 30839 e 30826, deslocar as unidades de corte para baixo diminui a estabilidade da máquina. Tal pode mesmo levar a um capotamento, e a consequentes lesões ou morte.

Mude de mudança das unidades de corte quando se encontrar a subir uma inclinação.

## Luz de aviso da temperatura do líquido de arrefecimento do motor

A luz de aviso da temperatura (Figura 18) piscará se o líquido de arrefecimento do motor estiver a aquecer. Se a unidade de tracção não parar e a temperatura do líquido subir mais 10° F, o motor parará.

## Luz de aviso da pressão do óleo

A luz de aviso da pressão do óleo (Figura 18) deverá ser activada quando a pressão do óleo do motor descer abaixo de um determinado nível considerado seguro.

## Luz do alternador

A luz do alternador (Figura 18) deve estar apagada quando o motor estiver em funcionamento. Se estiver acesa, o sistema de alimentação deve ser inspeccionado e reparado conforme necessário.

## Luz indicadora das velas de incandescência

O indicador das velas de ignição (Figura 18) ficará aceso quando as velas estiverem em funcionamento.

## Travão de estacionamento

Sempre que desliga o motor, engate o travão de estacionamento (Figura 18) para evitar qualquer deslocação acidental da máquina. Para accionar o travão de mão, puxe a alavanca. O motor pára se carregar no pedal de tracção com o travão de estacionamento activado.

## Bloqueio da alavanca de elevação

Puxe a alavanca de bloqueio (Figura 18) para trás a fim de evitar que as unidades de corte caiam.

## Indicador de combustível

O indicador de combustível (Figura 19) regista o nível de combustível no depósito.

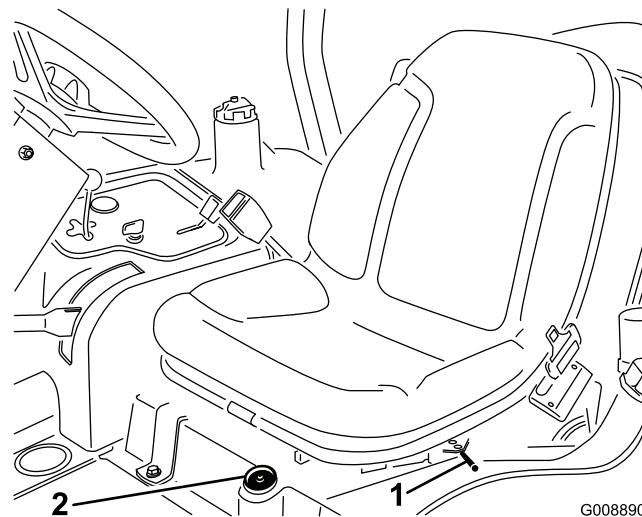


Figura 19

1. Alavanca de ajuste longitudinal
2. Indicador de combustível

## Ajuste longitudinal

Desloque a alavanca (Figura 19) que se encontra no lado do banco para fora, faça deslizar o banco para a posição desejada, e liberte a alavanca para o fixar em posição.

## Especificações

**Nota:** As especificações e o desenho do produto estão sujeitos a alterações sem aviso prévio.

Largura total - largura de corte de 68 polegadas	182cm
Largura total - largura de corte de 72 polegadas	193cm
Comprimento	295cm
Altura até à parte de cima do ROPS	180cm
Distância entre eixos	149cm
Largura do rasto	145cm
Altura em relação ao piso	15,3cm
Peso com unidades de corte Modelos 30839 e 30843 Modelo 30826	963kg 952kg

## Engates/Acessórios

Está disponível uma selecção de engates e acessórios aprovados pela Toro para utilização com esta máquina que permitem melhorar e aumentar o seu desempenho. Para obter uma lista de todos os engates e acessórios aprovados, entre em contacto com o seu Concessionário autorizado Toro ou distribuidor, ou vá para [www.Toro.com](http://www.Toro.com).

## Funcionamento

**Nota:** Determine os lados direito e esquerdo da máquina a partir da posição normal de utilização.

### Verificação do nível de óleo do motor

**Intervalo de assistência:** Em todas as utilizações ou diariamente

O motor já é enviado com óleo no cárter; no entanto, o nível de óleo deverá ser verificado antes e depois de ligar o motor pela primeira vez.

A capacidade do cárter é de cerca de 2,8 l, com o filtro.

Utilize óleo de motor de alta qualidade que satisfaça as seguintes especificações:

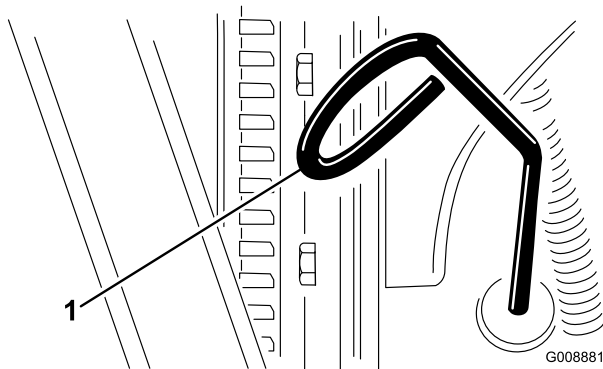
- Nível de classificação API necessário: CH-4, CI-4 ou superior.
- Óleo preferido: SAE 15W-40 (acima de -17 °C)
- Óleo alternativo: SAE 10W-30 ou 5W-30 (todas as temperaturas)

**Nota:** O óleo Toro Premium Engine encontra-se disponível no seu distribuidor, na viscosidade 15W-40 ou 10W-30. Consulte o catálogo das peças para saber quais são os números destas peças.

**Nota:** A melhor altura para verificar o nível de óleo do motor será quando o motor estiver frio antes do dia de trabalho começar. Se já tiver funcionado, espere 10 minutos até o óleo voltar para o reservatório e verifique depois. Se o nível de óleo estiver exactamente na marca ou abaixo da marca 'add' (adicionar) na vareta, adicione óleo até o nível atingir a marca 'full' (cheio). NÃO ENCHA DEMASIADO. Se o nível de óleo se encontrar entre as marcas 'full' (cheio) e 'add' (adicionar), não é necessário adicionar óleo.

1. Coloque a máquina numa superfície plana.
2. Retire a vareta (Figura 20) e limpe-a com um pano limpo .

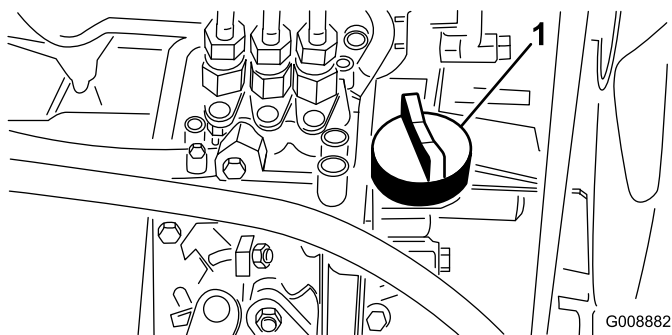




**Figura 20**

1. Vareta

3. Volte a colocar a vareta no tubo e certifique-se de que se encontra completamente introduzida. Retire a vareta e verifique o nível de óleo.
4. Se o nível do óleo for baixo, retire a tampa de enchimento (Figura 21) e adicione gradualmente pequenas quantidades de óleo, verificando constantemente o nível, até que este alcance a marca FULL na vareta.



**Figura 21**

1. Tampa de enchimento de óleo

5. Volte a montar a tampa e feche o capot.

## Enchimento do depósito de combustível

Use apenas gasóleo limpo ou biodiesel com baixo conteúdo (<500 ppm) ou ultra baixo conteúdo (<15 ppm) de enxofre. A classificação mínima de cetane deve ser 40. Adquira combustível em quantidades que possam ser usadas no prazo de 180 dias para assegurar a pureza do combustível.

A capacidade do depósito de combustível é de aproximadamente 42 l.

Utilize gasóleo de Verão (N.º 2-D) a temperaturas superiores a -7° C e gasóleo de Inverno (N.º 1-D ou mistura N.º 1-D/2-D) abaixo de -7° C. A utilização de

gasóleo de Inverno a temperaturas inferiores significa um ponto de inflamação e características de fluxo frio que facilitam o arranque e reduzem a obstrução do filtro de combustível.

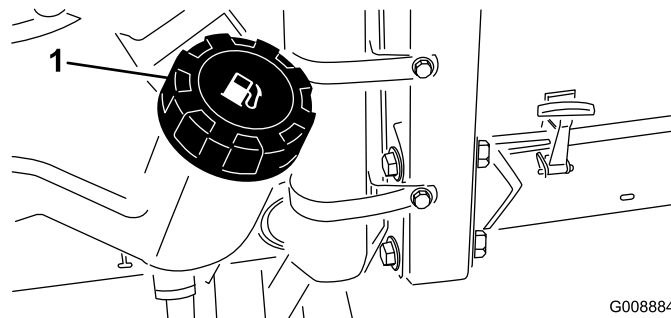
A utilização de gasóleo de Verão acima de -7° C contribui para uma maior duração da bomba de combustível e maior potência quando comparado com o gasóleo de Inverno.

### Preparado para Biodiesel

Esta máquina também pode usar um combustível com mistura de biodiesel de até B20 (20% biodiesel, 80% petrodiesel). A parte de petrodiesel deve ter baixo teor ou ultra baixo teor de enxofre. Tome as seguintes precauções:

- A parte de biodiesel do combustível tem de cumprir as especificações ASTM D6751 ou EN 14214.
- A composição do gasóleo de mistura deve cumprir a ASTM D975 ou EN 590.
- As superfícies pintadas podem ser danificadas pelas misturas de biodiesel.
- Utilize misturas B5 (conteúdo de biodiesel de 5%) ou inferiores no tempo frio
- Verifique os vedantes, tubos e juntas em contacto com o combustível, uma vez que podem degradar-se ao longo do tempo.
- Pode ocorrer obstrução do filtro durante algum tempo após mudar para misturas de biodiesel.
- Contacte o distribuidor se desejar mais informações sobre o biodiesel

1. Limpe a zona em torno do tampão do depósito de combustível (Figura 22).
2. Retire a tampa do depósito de combustível.
3. Encha o depósito até ao fundo do tubo de enchimento. **Não encha demasiado.** Coloque a tampa.
4. Para evitar um incêndio, limpe todos os vestígios de combustível derramado.



**Figura 22**

1. Tampa do depósito de combustível

## ⚠ PERIGO

Em determinadas condições, o gasóleo e respectivos gases podem tornar-se inflamáveis e explosivos. Um incêndio ou explosão de combustível poderá provocar queimaduras e danos materiais.

- Utilize sempre um funil e encha o depósito de combustível no exterior, numa zona aberta, quando o motor se encontrar frio. Limpe todo o combustível derramado.
- Não encha completamente o depósito de combustível. Adicione combustível ao depósito de combustível, até que o nível se encontre entre 6 a 13 mm abaixo da extremidade inferior do tubo de enchimento. Este espaço no depósito permite a expansão do combustível.
- Não fume quando se encontrar próximo de combustível e mantenha-se afastado de todas as fontes de chama ou faíscas que possam inflamar os vapores existentes nesse meio.
- Guarde o combustível num recipiente limpo e seguro e mantenha-o sempre bem fechado.

## Verificação do sistema de arrefecimento

**Intervalo de assistência:** Em todas as utilizações ou diariamente

Limpe diariamente os detritos do radiador e o do refrigerador de óleo (Figura 23). Limpe o radiador de hora a hora se estiver num ambiente de muito pó e sujidade, consulte a secção Limpar o sistema de arrefecimento do motor.

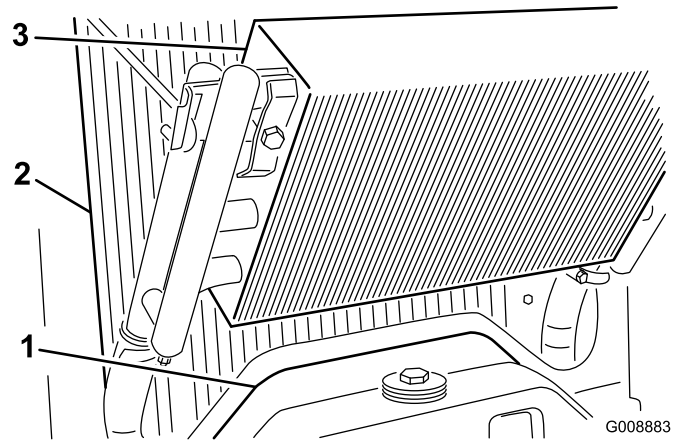


Figura 23

1. Painel de acesso
2. Radiador
3. Dispositivo de arrefecimento de óleo

O sistema de arrefecimento está atestado com uma solução à base de água e anti-congelante etileno-glicol a 50/50. Verifique o nível do líquido de arrefecimento antes de ligar o motor no início de cada dia de trabalho.

A capacidade de refrigeração do sistema é de aproximadamente 5,7 l

## ⚠ CUIDADO

Se o motor esteve em funcionamento, o líquido de arrefecimento pressurizado e quente pode derramar-se e provocar queimaduras.

- Não abra o tampão do radiador quando o motor estiver a funcionar.
  - Use um trapo quando abrir o tampão do radiador, fazendo-o lentamente para permitir a saída do vapor.
1. Verifique o nível de líquido de arrefecimento do depósito secundário (Figura 24). Num motor arrefecido, o líquido de arrefecimento deve estar entre as marcas existentes no lado do depósito.
  2. Se o nível do líquido de arrefecimento do motor estiver baixo, retire o tampão do depósito de expansão e encha o sistema. **Não encha demasiado.**
  3. Coloque o tampão do depósito de expansão.

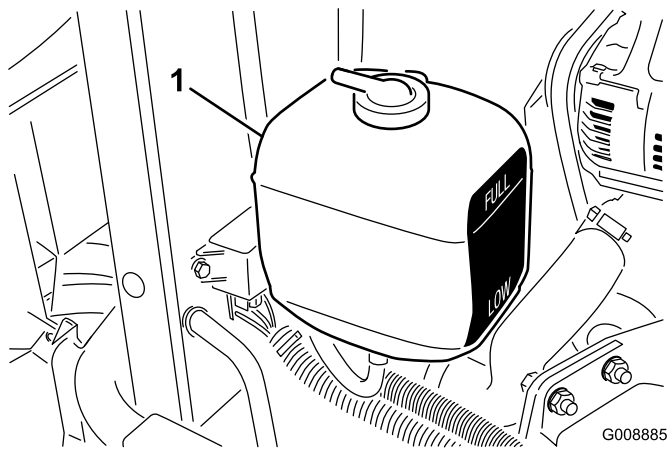


Figura 24

1. Depósito de expansão

## Verificar o sistema hidráulico

**Intervalo de assistência:** Em todas as utilizações ou diariamente—Verifique o nível do fluido hidráulico.

O reservatório da máquina é enchido na fábrica com aproximadamente 13,2 l de fluido hidráulico de grande qualidade. **Verifique o nível de fluido hidráulico antes de ligar o motor pela primeira vez e diariamente, a partir daí.** O fluido de substituição recomendado é **Fluido hidráulico Toro Premium All Season** (disponível em recipientes de 19 l ou tambores de 208 l. Consulte o catálogo das peças ou o distribuidor Toro para saber quais são os números das peças.)

Outros fluidos: Se não estiver disponível fluido Toro, pode utilizar outros fluidos desde que satisfaçam todas as seguintes propriedades de material e especificações industriais. A Toro não recomenda a utilização de fluido sintético. Consulte o seu distribuidor de lubrificantes para identificar um produto satisfatório. **Nota:** A Toro não assume a responsabilidade por danos causados devido ao uso de substitutos inadequados, pelo que recomendamos a utilização exclusiva de produtos de fabricantes com boa reputação no mercado.

### Fluido hidráulico anti-desgaste com índice de viscosidade elevada/ponto de escoamento baixo, ISO VG 46

Propriedades do material:

Viscosidade, ASTM D445 cSt @ 40°C 44 até 48  
cSt @ 100°C 7.9 até 8.5

Índice de viscosidade 140 para 160

ASTM D2270

Ponto de escoamento, ASTM D97 -37°C até -45°C

Especificações industriais:

Vickers I-286-S (nível de qualidade), Vickers M-2950-S (nível de qualidade), Denison HF-0

**Nota:** A maioria dos fluidos são incolores, o que dificulta a detecção de fugas. Encontra-se à sua disposição um aditivo vermelho para o óleo do sistema hidráulico, em recipientes de 20 ml. Um recipiente é suficiente para 15 a 22 l de óleo hidráulico. Encomende a peça n° 44-2500 no seu distribuidor Toro.

### Fluido hidráulico biodegradável – Mobil 224H

**Fluido hidráulico biodegradável da Toro** (Disponível em recipientes de 19 l e tambores de 208 l. Consulte o catálogo das peças ou o distribuidor Toro para saber quais são os números das peças.)

Fluido alternativo: Mobil EAL 224H

Trata-se de um óleo biodegradável à base de óleo vegetal testado e aprovado pela Toro para este modelo. Este fluido não é tão resistente às temperaturas elevadas como o fluido standard, por isso instale um dispositivo de arrefecimento do óleo, caso indicado no manual do utilizador, e cumpra os intervalos de mudança de fluido recomendados para este fluido. A contaminação por fluidos hidráulicos de base mineral poderão alterar a biodegradabilidade e a toxicidade do óleo. Quando substituir um fluido standard por um fluido biodegradável, certifique-se de que cumpre os procedimentos de lavagem correctos. Se necessitar de informações detalhadas, contacte o distribuidor local Toro.

1. Coloque a máquina numa superfície nivelada, baixe as unidades de corte e desligue o motor.
2. Limpe a zona em redor do tubo de enchimento e da tampa do depósito hidráulico (Figura 25). Retire a tampa.

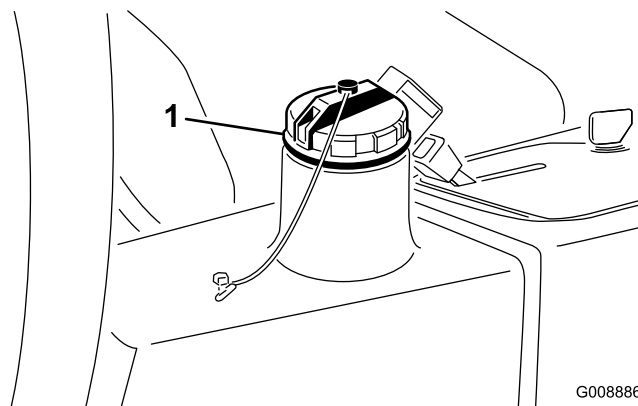


Figura 25

1. Tampa do depósito hidráulico

3. Retire a vareta do tubo de enchimento e limpe-a com um pano limpo. Introduza a vareta no tubo de enchimento, retire-a e verifique o nível do fluido. O nível de fluido deverá encontrarse a cerca de 6 mm da marca na vareta.

4. Se o nível estiver baixo, junte fluido suficiente para elevar o nível até à marca full (cheio).
5. Volte a colocar a tampa e a vareta no tubo de enchimento.

## Verificação da pressão dos pneus

**Intervalo de assistência:** Em todas as utilizações ou diariamente

Os pneus são colocados sob pressão excessiva aquando do seu envio. Portanto, deve libertar algum ar para reduzir a pressão. A pressão correcta dos pneus é de 97–124 kPa (14–18 psi).

**Nota:** Mantenha a pressão recomendada em todos os pneus, de modo a garantir uma boa qualidade de corte e um desempenho adequado da máquina.

### ⚠ PERIGO

Uma baixa pressão dos pneus reduz a estabilidade da máquina em terrenos inclinados. Tal pode mesmo levar a um capotamento, e a consequentes lesões ou morte.

Não encha de menos os pneus.

## Aperte as porcas das rodas.

**Intervalo de assistência:** Após a primeira hora

Após as primeiras 10 horas

A cada 200 horas

Aperte as porcas das rodas com 61 a 88 Nm.

### ⚠ AVISO

A não observância de um binário de aperto adequado das porcas das rodas pode dar origem a lesões.

## Ligar e desligar o motor

Pode ser necessário purgar o sistema de combustível se tiver ocorrido qualquer das situações seguintes (consulte Drenagem do sistema de combustível):

- Arranque inicial de um novo motor.
- Paragem do motor por falta de combustível.
- A revisão dos componentes do sistema de combustível foi realizada; ex: filtro substituído, etc.

## Ligar o motor

1. Assegure-se de que o travão de mão está engatado e o interruptor da transmissão da unidade de corte na posição Disengage (desengatado).
2. Retire o pé do pedal de tracção e certifique-se de que este se encontra na posição neutra.
3. Desloque a alavanca do regulador até metade do seu curso.
4. Meta a chave na ignição e rode-a para a posição On/Preheat (pré-aquecimento) até que o indicador luminoso se apague (7 segundos, aproximadamente); depois, rode a chave para a posição Start (de arranque) para accionar o motor de arranque. Liberte a chave quando o motor entrar em funcionamento. A chave deslocar-se-á automaticamente para a posição On/Run (marcha).

**Importante:** Para prevenir o aquecimento excessivo do motor de arranque, não accione o motor de arranque por mais de 15 segundos. Depois de 10 segundos de constantes falhas no arranque, espere cerca de 60 segundos e volte a tentar arrancar.

5. Quando o motor é ligado pela primeira vez ou após uma revisão do motor, da transmissão ou do eixo, deverá conduzir a máquina em ambas as direcções durante um ou dois minutos. Use também a alavanca de elevação e o interruptor da transmissão da unidade de corte para garantir o perfeito funcionamento de todos os componentes.

Rode o volante para a esquerda e para a direita para verificar a resposta da direcção; depois, desligue o motor, e procure eventuais fugas de óleo, peças soltas e qualquer mau funcionamento perceptível.

### ⚠ CUIDADO

Desligue o motor e aguarde até que todas as peças se encontrem imóveis antes de verificar se existem fugas de óleo, peças soltas ou quaisquer outros problemas.

## Parar o motor

Desloque a alavanca do regulador para a posição intermédia, ponha o interruptor da transmissão da unidade de corte na posição Disengage (desengatar) e rode a chave da ignição para Off. Tire a chave da ignição para evitar arranques acidentais.

# Purga do sistema de combustível

1. Coloque a máquina numa superfície nivelada. Certifique-se de que o depósito de combustível se encontra meio cheio.
2. Destranque e levante o capot.

## ⚠ PERIGO

Em determinadas condições, o gasóleo e respectivos gases podem tornar-se inflamáveis e explosivos. Um incêndio ou explosão de combustível poderá provocar queimaduras e danos materiais.

- Utilize sempre um funil e encha o depósito de combustível no exterior, numa zona aberta, quando o motor se encontrar frio. Limpe todo o combustível derramado.
  - Não encha completamente o depósito de combustível. Adicione combustível ao depósito de combustível, até que o nível se encontre entre 6 a 13 mm abaixo da extremidade inferior do tubo de enchimento. Este espaço no depósito permite a expansão do combustível.
  - Não fume quando se encontrar próximo de combustível e mantenha-se afastado de todas as fontes de chama ou faíscas que possam inflamar os vapores existentes nesse meio.
  - Guarde o combustível num recipiente limpo e seguro e mantenha-o sempre bem fechado.
3. Desaperte o parafuso de purga que se encontra na bomba de injeção de combustível (Figura 26).

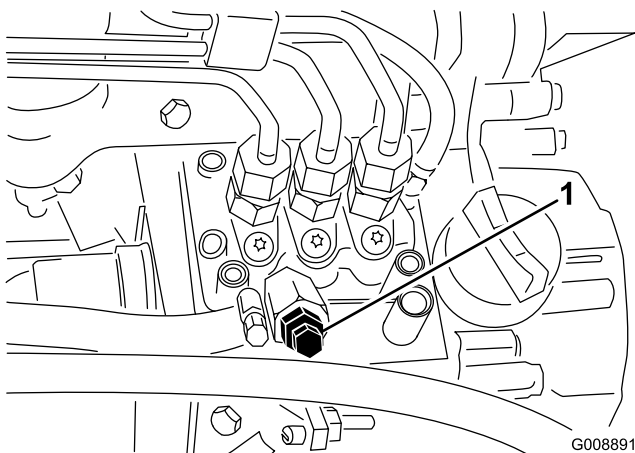


Figura 26

1. Parafuso de purga da bomba de injeção de combustível

4. Rode a chave da ignição para a posição ON (ligar). Este procedimento irá activar a bomba de combustível eléctrica, forçando a saída de ar através do parafuso de drenagem. Mantenha a chave na posição On (ligar) enquanto não sair um fluxo contínuo de combustível do parafuso.
5. Volte a apertar o parafuso e rode a chave para a posição Off (desligar).

**Nota:** Normalmente, o motor deverá arrancar após a conclusão dos procedimentos de drenagem. No entanto, se o motor não arrancar, isso poderá significar que ainda existe ar entre a bomba de injeção e os injectores; consultar a secção Escoamento de ar dos injectores.

## Verificação do sistema de bloqueio

**Intervalo de assistência:** Em todas as utilizações ou diariamente

## ⚠ CUIDADO

A máquina poderá arrancar inesperadamente se os interruptores de segurança se encontrarem desligados ou danificados e provocar lesões.

- Não desactive os dispositivos de segurança.
  - Verifique o funcionamento dos interruptores diariamente e substitua todos os interruptores danificados antes de utilizar a máquina.
1. Certifique-se de que todos os assistentes se afastam da área de utilização. Mantenha as mãos e pés afastados das unidades de corte.
  2. Enquanto estiver sentado, o motor não deve ser posto em marcha quer com o interruptor da unidade de corte ou com o pedal de tracção engatados. Corrija o problema se não estiver a funcionar correctamente.
  3. Enquanto estiver sentado, ponha o pedal de tracção na posição neutra, desactive o travão de mão e ponha o interruptor da unidade de corte na posição Off. O motor deverá entrar em funcionamento. Saia do banco e pressione lentamente o pedal de tracção, o motor deve parar dentro de um a três segundos. Corrija o problema se não estiver a funcionar correctamente.

**Nota:** A máquina encontra-se equipada com um interruptor de segurança no travão de mão. O motor pára se carregar no pedal de tracção com o travão de estacionamento activado.

# Reboque da unidade de tracção

Em caso de emergência, a máquina pode ser rebocada durante uma curta distância; no entanto, a Toro não o recomenda como procedimento normal.

**Importante:** Não reboque a máquina a uma velocidade superior a 3-4 km/h porque o sistema de transmissão pode sofrer danos. Se for necessário deslocar a máquina uma distância considerável, deverá utilizar uma carrinha ou um atrelado.

1. Localize a válvula de derivação na bomba (Figura 27) e rode-a 90°.

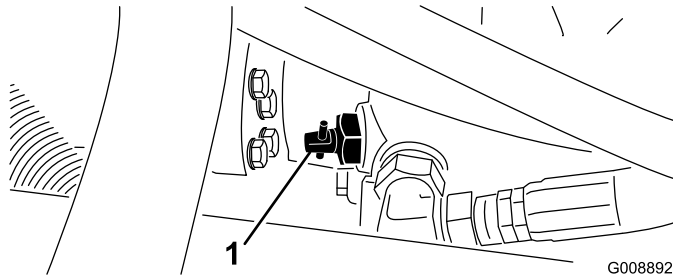


Figura 27

1. Válvula de derivação
- 
2. Antes de pôr o motor em funcionamento, feche a válvula de derivação rodando-a 90° (1/4 de volta). Não ligue o motor quando a válvula se encontrar aberta.

## Módulo de Controlo Standard (SCM)

O Módulo de Controlo Standard é um dispositivo electrónico inviolável, criado com uma configuração polivalente. O módulo utiliza componentes em estado sólido e mecânicos para monitorização e controlo das funções eléctricas necessárias a uma operação segura da máquina.

O módulo monitoriza sinais de entrada incluindo os de ponto morto, do travão de mão, da Tomada de força, arranque, da rectificação por retrocesso (backlap), e de alta temperatura. O módulo transmite sinais de saída incluindo os da Tomada de força, do Motor de arranque, e do solenóide ETR (activação para arranque).

O módulo reparte-se em sinais de entrada e sinais de saída. Os sinais de entrada e de saída são identificados por indicadores luminosos de cor verde, instalados na placa de circuitos impressos.

O circuito de arranque é activado a 12 VDC. Todos os outros sinais de entrada são activados quando o

circuito é comutado à massa. Cada sinal de entrada é representado por um indicador luminoso que se acende sempre que o circuito específico é activado. Utilize os LED de sinais de entrada para efeitos de detecção e eliminação de avarias de interruptores e circuitos de entrada.

Os circuitos de sinais de saída são activados por um conjunto de condições de sinais de entrada adequado. Os três sinais de saída incluem a TOMADA DE FORÇA, ETR e MOTOR DE ARRANQUE. Os LED de sinais de saída monitorizam a condição de relés indicando a presença de tensão em um de três terminais de saída específicos.

Os circuitos de sinais de saída não determinam a integridade do dispositivo de saída, pelo que a detecção e eliminação de avarias compreende a inspecção de indicadores luminosos e o ensaio de integridade de dispositivos convencionais e de cablagens eléctricas. Proceda à medição da impedância de componentes desligados, da impedância na instalação eléctrica (desligar no SCM), ou proceda à "activação de ensaio" temporária do componente em causa.

O SCM não permite ligação a um computador externo ou a um monitor portátil, não pode ser reprogramado nem armazena dados de avarias intermitentes.

A etiqueta do SCM inclui apenas símbolos. Os três símbolos dos indicadores luminosos de saída constam da caixa de sinais de saída. Todos os outros LED dizem respeito a sinais de entrada. A tabela que se segue identifica os símbolos.

# Inputs

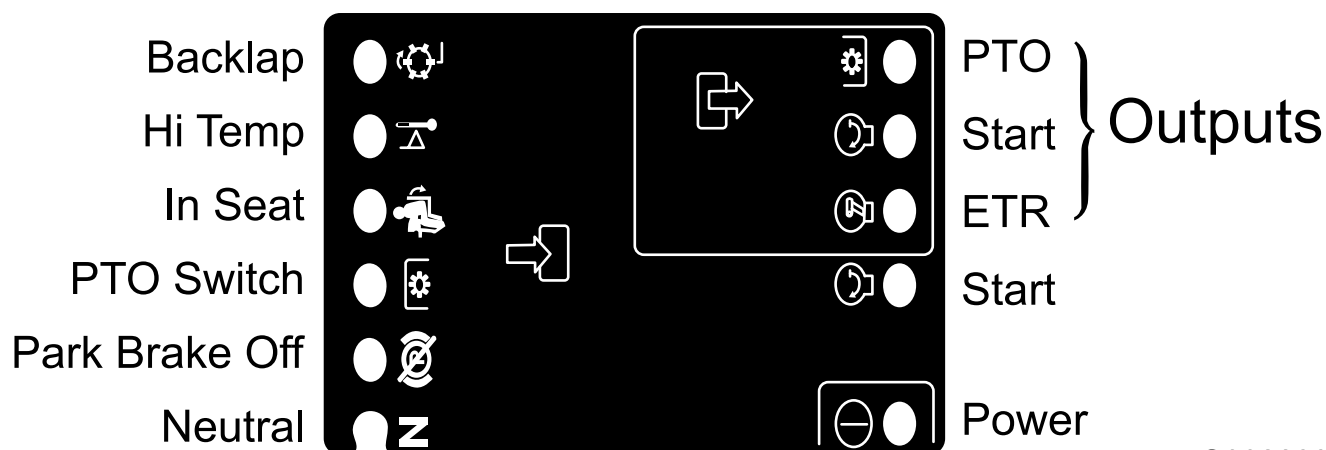


Figura 28

G008893

A detecção de avarias pelo SCM compreende os seguintes passos lógicos.

1. Determine a avaria de sinal de saída que está a tentar corrigir (TOMADA DE FORÇA, ARRANQUE, ou ETR).
2. Coloque a chave de ignição na posição "ON" e verifique se o LED vermelho de "alimentação" está aceso.
3. Accione todos os interruptores de entrada para assegurar a mudança de estado dos LED.
4. Posicione os dispositivos de entrada de forma a obter o sinal de saída apropriado. Utilize a seguinte tabela lógica para determinar a condição do sinal de saída apropriado.
5. Se o indicador luminoso de saída específico se acender sem que se verifique a função de saída adequada, verifique a cablagem de saída, as ligações e o componente. Efectue as reparações necessárias.
6. Se o indicador luminoso de saída específico não se acender, verifique ambos os fusíveis.
7. Se o LED de saída específico não acender e se os sinais de entrada estiverem na condição adequada, instale um SCM novo e verifique se a avaria foi eliminada.

Cada uma das filas da tabela em baixo identifica os requisitos de sinais de entrada e de saída para cada uma das funções específicas do produto. As funções do produto constam da coluna à esquerda. Os símbolos identificam a condição específica do circuito incluindo: Activado à tensão, comutado à massa, e em circuito aberto à massa.

ENTRADAS									SAÍDAS		
Função	Alimen- tação LI- GADA	Neutro	Ignição LIGADA	Travões LIGA- DOS	Tomada de força LIGADA	Banco ocupado	Tempe- ratura elevada	Rectifi- cação por re- trocasso (backlap)	Arranque	ETR	PTO
Arranque	—	—	+	o	o	—	o	o	+	+	o
Funcio- namento (unidade deslig.)	—	—	o	o	o	o	o	o	o	+	o
Funcio- namento (unidade lig.)	—	o	o	—	o	—	o	o	o	+	o
Corte	—	o	o	—	—	—	o	o	o	+	+

ENTRADAS									SAÍDAS		
Rectificação por retrocesso (backlap)	—	—	O	O	—	O	O	—	O	+	+
Temp. elevada	—		O				—		O	O	O

- (–) Indica um circuito comutado à massa. – LED ACESO
- (O) Indica um circuito aberto à massa ou desactivado - LED APAGADO.
- (+) Indica um circuito activado (sinal da bobina da embraiagem, solenóide, ou motor de arranque) LED ACESO.
- Um espaço em branco indica um circuito não compreendido na lógica.

Para detecção e eliminação de avarias, ligue a ignição sem fazer arrancar o motor. Identifique a função específica que não opera e prossiga de acordo com a tabela lógica. Verifique a condição de cada um dos LED de entrada para assegurar que corresponde à tabela lógica.

Se os LED de entrada estiverem correctos, verifique os LED de saída. Se o LED de saída estiver aceso e o dispositivo não estiver activado, proceda à medição da tensão disponível no dispositivo de saída, da continuidade do dispositivo desligado, e da tensão potencial no circuito de massa (massa flutuante). As reparações a adoptar dependem do tipo de avaria detectado.



# Sugestões de utilização

## Sugestões gerais para os modelos 30839 e 30843

### **⚠ PERIGO**

O cortador tem um sistema de tracção único que permitirá à máquina seguir em frente em inclinações, mesmo que a roda dianteira se levante do chão. Se isto acontecer, o utilizador ou qualquer assistente corre o risco de sofrer lesões graves ou mesmo a morte num capotamento.

O ângulo do talude em que a máquina se inclina depende de uma série de factores. Entre eles contam-se: as condições de corte como a humidade ou relvados acidentados, velocidade (especialmente nas curvas), posição da unidade de corte (com o Sidewinder), a pressão dos pneus e a experiência do utilizador.

Numa inclinação com um ângulo de 20 graus ou menos, o risco de capotamento é menor. À medida que o ângulo da inclinação vai aumentando até ao máximo recomendado de 25 graus, também o risco de capotamento sobe consideravelmente. *Não exceda um ângulo de inclinação superior a 25 graus, já que o risco de capotamento e de lesões pessoais, ou morte, será extremamente alto.*

Para determinar quais as inclinações em que é seguro trabalhar, aconselha-se passar uma vistoria à área a cortar. Quando efectuar esta observação, sirva-se do senso comum e tenha em consideração o estado da relva e o risco de resvalamento. Para determinar em que inclinações ou declives pode trabalhar com segurança, use o inclinómetro que acompanha a máquina. Para fazer um estudo do local, coloque uma placa de 1,25 metros numa superfície inclinada e meça o ângulo da inclinação. O medidor registará um valor médio, não tendo em conta lombas e buracos que podem provocar alterações súbitas no ângulo da inclinação. *O ângulo de uma inclinação deve ser, no máximo, de 25 graus.*

A máquina encontra-se equipada com um indicador de ângulo instalado no tubo da direcção. Este aparelho indica o ângulo da inclinação onde a máquina se encontra, recomendando como limite máximo um ângulo de 25 graus.

*Use sempre o cinto de segurança.*

- Pratique e familiarize-se com a operação da máquina.

- Ligue o motor e dê-lhe uma aceleração média para que aqueça. Empurre a alavanca do regulador totalmente para a frente, levante as unidades de corte, desengate o travão de mão, pise o pedal de tracção e conduza em direcção a um espaço aberto.
- Pratique a marcha para a frente e para trás, e como ligar e desligar a máquina. Para parar, retire o pé do pedal de tracção e deixe-o regressar à posição neutro ou carregue no pedal de inversão de marcha para parar. Ao descer uma encosta, pode ser necessário utilizar o pedal de inversão de marcha para parar.
- Quando conduzir em inclinações, conduza devagar para manter o controlo da direcção e evite curvas apertadas a fim de evitar o capotamento. Em grandes inclinações, deve accionar o Sidewinder para lhe oferecer mais estabilidade. De forma inversa, em descidas, accionar estes protectores pode originar menos estabilidade. Tal deve ser feito sempre antes de começar a descer.
- Sempre que possível, corte em inclinações subindo e descendo e não realizando trajectos horizontais. Tenhas as unidades de corte para baixo, a fim de manter o controlo da direcção numa descida. Não tente dar curvas numa inclinação.
- Pratique a condução em redor de obstáculos com as unidades de corte em cima e em baixo. Tenha cuidado ao conduzir por entre objectos estreitos para que não danifique nem a máquina nem as unidades de corte.
- Na unidade Sidewinder, tente alcançar as unidades de corte, para que não as danifique de forma alguma.
- Não mude as unidades de lado para lado, a não ser que as unidades de corte estejam para baixo e a máquina em movimento ou que as unidades de corte se encontrem na posição de transporte. Mudar as unidades de corte quando estas se encontrem descidas e a máquina esteja parada pode provocar danos.
- Conduza sempre devagar em terrenos acidentados.
- Se alguém aparecer perto ou na área de corte onde está a trabalhar, para a máquina e volte a ligá-la apenas quando já não se encontrar ninguém por perto. A máquina está desenhada para uma pessoa. Não permita que alguém viaje consigo quando estiver a utilizar a máquina. É extremamente perigoso e pode traduzir em lesões graves.
- Os acidentes acontecem a qualquer um. As causas mais frequentes são: velocidade excessiva, mudanças bruscas de direcção, terreno (não sabendo em que lombas e valas se pode cortar em segurança), não

parar o motor antes de abandonar o banco do utilizador e o uso de drogas que diminui a atenção e os reflexos. Comprimidos e outros medicamentos, ainda que prescritos, podem provocar sonolência, assim como o álcool e outras drogas. Mantenha-se alerta e vigie pela sua segurança. Não cumprir estas normas pode traduzir-se em lesões graves.

- O Sidewinder oferece um beiral com um máximo de 33 cm, permitindo-lhe aproximar-se da borda de bancos de areia e de outros obstáculos, mantendo ao mesmo tempo os pneus do tractor longe de valas ou charcos de água.
- Se houver algum obstáculo, incline as unidades de corte para mais facilmente cortar à volta dele.
- Quando transportar a máquina de um local para outro, levante totalmente as unidades de corte, mova a patilha corte/transporte para a esquerda, e coloque a alavanca do regulador na posição Fast (rápido).

## Padrões de corte

Mude os padrões de corte frequentemente para minimizar as questões do aspecto após o corte induzidos pelo corte repetitivo em apenas uma direcção.

## Contrapeso

O sistema de contrapeso mantém a contrapressão hidráulica nos cilindros de elevação da plataforma. Esta pressão de contrapeso transfere o peso da plataforma de corte para as rodas do cortador para melhorar a tracção. A pressão do contrapeso tem sido configurado de fábrica para obter um equilíbrio ideal do aspecto após o corte e capacidade de tracção na maioria das condições do relvado. Diminuir o contrapeso pode produzir uma plataforma de corte mais estável, mas pode diminuir a capacidade de tracção. Aumentar o contrapeso pode aumentar a capacidade de tracção, mas pode causar problemas de aspecto após o corte. Consulte o manual de serviço da sua unidade de tracção para obter instruções para ajustar a pressão de contrapeso.

## Solucionar o aspecto após o corte

Consulte o Guia de resolução de problemas de aspecto após o corte disponível em [www.Toro.com](http://www.Toro.com)

## Sugestões gerais para o modelo 30826

### ▲ PERIGO

O ângulo de inclinação em que a máquina se inclina depende de uma série de factores. Entre eles contam-se: as condições de corte como a humidade ou relvados acidentados, velocidade (especialmente nas curvas), a pressão dos pneus e a experiência do utilizador.

Numa inclinação com um ângulo de 15 graus ou menos, o risco de capotamento é menor. À medida que o ângulo da inclinação vai aumentando até ao máximo recomendado de 20 graus, também o risco de capotamento sobe consideravelmente. *Não exceda um ângulo de inclinação superior a 20 graus, já que o risco de capotamento e de lesões pessoais, ou morte, será extremamente alto.*

Para determinar quais as inclinações em que é seguro trabalhar, aconselha-se passar uma vistoria à área a cortar. Quando efectuar esta observação, sirva-se do senso comum e tenha em consideração o estado da relva e o risco de resvalamento. Para determinar em que inclinações ou declives pode trabalhar com segurança, use o inclinómetro que acompanha a máquina. Para fazer um estudo do local, coloque uma placa de 1,25 metros numa superfície inclinada e meça o ângulo da inclinação. O medidor registará um valor médio, não tendo em conta lombas e buracos que podem provocar alterações súbitas no ângulo da inclinação. *O ângulo de uma inclinação deve ser, no máximo, de 20 graus.*

*Use sempre o cinto de segurança.*

- Pratique e familiarize-se com a operação da máquina.
- Ligue o motor e dê-lhe uma aceleração média para que aqueça. Empurre a alavanca do regulador totalmente para a frente, levante as unidades de corte, desengate o travão de mão, pise o pedal de tracção e conduza em direcção a um espaço aberto.
- Pratique a marcha para a frente e para trás, e como ligar e desligar a máquina. Para parar, retire o pé do pedal de tracção e deixe-o regressar à posição neutro ou carregue no pedal de inversão de marcha para parar. Ao descer uma encosta, pode ser necessário utilizar o pedal de inversão de marcha para parar.
- Quando conduzir em inclinações, conduza devagar para manter o controlo da direcção e evite curvas apertadas a fim de evitar o capotamento.

- Sempre que possível, corte em inclinações subindo e descendo e não realizando trajectos horizontais. Tenhas as unidades de corte para baixo, a fim de manter o controlo da direcção numa descida. Não tente dar curvas numa inclinação.
- Pratique a condução em redor de obstáculos com as unidades de corte em cima e em baixo. Tenha cuidado ao conduzir por entre objectos estreitos para que não danifique nem a máquina nem as unidades de corte.
- Na unidade Sidewinder, tente alcançar as unidades de corte, para que não as danifique de forma alguma.
- Não mude as unidades de lado para lado, a não ser que as unidades de corte estejam para baixo e a máquina em movimento ou que as unidades de corte se encontrem na posição de transporte. Mudar as unidades de corte quando estas se encontrem descendidas e a máquina esteja parada pode provocar danos.
- Conduza sempre devagar em terrenos acidentados.
- Se alguém aparecer perto ou na área de corte onde está a trabalhar, para a máquina e volte a ligá-la apenas quando já não se encontrar ninguém por perto. A máquina está desenhada para uma pessoa. Não permita que alguém viaje consigo quando estiver a utilizar a máquina. É extremamente perigoso e pode traduzir em lesões graves.
- Os acidentes acontecem a qualquer um. As causas mais frequentes são: velocidade excessiva, mudanças bruscas de direcção, terreno (não sabendo em que lombas e valas se pode cortar em segurança), não parar o motor antes de abandonar o banco do utilizador e o uso de drogas que diminui a atenção e os reflexos. Comprimidos e outros medicamentos, ainda que prescritos, podem provocar sonolência, assim como o álcool e outras drogas. Mantenha-se alerta e vigie pela sua segurança. Não cumprir estas normas pode traduzir-se em lesões graves.
- O Sidewinder oferece um beiral com um máximo de 33 cm, permitindo-lhe aproximar-se da borda de bancos de areia e de outros obstáculos, mantendo ao mesmo tempo os pneus do tractor longe de valas ou charcos de água.
- Se houver algum obstáculo, incline as unidades de corte para mais facilmente cortar à volta dele.
- Quando transportar a máquina de um local para outro, levante totalmente as unidades de corte, mova a patilha corte/transporte para a esquerda, e coloque a alavanca do regulador na posição Fast (rápido).

## Técnicas de corte

- Para começar a cortar, accione as unidades de corte, e aproxime-se lentamente da área a cortar. Assim que as unidades de corte da frente estiverem na área de corte, baixe as unidades de corte.
- Para obter um corte profissional, direito e riscado, desejado em alguns casos e para determinados fins, concentre-se numa árvore ou em outro objecto distante e dirija-se para lá em linha recta.
- Assim que as unidades de corte dianteiras alcancem a extremidade da área a cortar, levante as unidades de corte, para por rapidamente virar o veículo e poder estar preparado para o próximo passo.
- Para cortar com facilidade à volta de casotas, lagos e obstáculos, use o Sidewinder e desloque a alavanca de controle para a esquerda ou para a direita, dependendo do corte que pretende. As unidades de corte podem também ser substituídas para produzir marcas de pneus variadas.
- As unidades de corte têm tendência para lançar relva para o lado esquerdo da máquina. Quando efectuar operações ao redor de obstáculos, casotas, o melhor é cortar no sentido dos ponteiros do relógio para evitar lançar restos de relva para cima do obstáculo.
- As unidades de corte podem ser equipadas com um abafador em material mulch. Os abafadores de mulch têm um bom desempenho quando a relva é tratada segundo um calendário regular, a fim de evitar retirar mais do que 2,5 cm da relva crescida. Quando muita relva crescida é cortada usando o material em mulch, a aparência do relvado após o corte pode deteriorar-se e observar-se um aumento da potência do corte. Os abafadores também têm um bom desempenho na recolha de folhas durante o Outono.

## Corte a relva quando esta estiver seca

Efectue a operação de corte ao fim da manhã para evitar os efeitos do orvalho (formação de montículos de relva) ou ao fim da tarde para evitar os danos provocados pela acção directa do sol na relva acabada de cortar.

## Selecione a altura de corte que mais se adequa à operação

Retire cerca de 2,5 cm ou não exceda 1/3 das folhas da relva em cada passagem. Em casos de relva densa, pode ter de definir a altura de corte imediatamente a seguir.

## **A operação de corte deve sempre ser efectuada com lâminas afiadas**

Uma lâmina afiada, ao contrário de uma lâmina em mau estado, corta de forma mais eficaz, sem danificar ou rasgar a relva. Quando se rasga ou danifica a relva, esta fica castanha nas extremidades, cresce irregularmente e torna-se mais susceptível a doenças. Verifique se a lâmina está em boas condições e se a aba está inteira.

## **Verificar a condição da unidade de corte**

Verifique se as câmaras de corte estão em boas condições. Endireite quaisquer componentes da câmara que estejam dobrados, para corrigir a folga entre a ponta da lâmina e a câmara.

## **Depois de cortar**

Depois de terminado o corte, lave exaustivamente a máquina com uma mangueira sem agulheta, para que o excesso de pressão da água não cause estragos nos vedantes e bielias. Certifique-se de que o radiador e refrigerador do óleo não se sujaram nem acumulam restos de relva. Depois da lavagem, recomenda-se que a máquina seja inspeccionada na busca de possíveis fugas de fluido hidráulico ou desgaste dos componentes hidráulicos e mecânicos. O estado das lâminas das unidades de corte também deve ser avaliado.

**Importante:** Depois de lavar a máquina, mova o mecanismo Sidewinder da esquerda para a direita várias vezes, a fim de vazarem a água acumulada entre as bielias de bloqueio e o tubo.

# Manutenção

**Nota:** Determine os lados direito e esquerdo da máquina a partir da posição normal de utilização.

## Plano de manutenção recomendado

Intervalo de assistência	Procedimento de manutenção
Após a primeira hora	<ul style="list-style-type: none"><li>• Aperte as porcas das rodas.</li></ul>
Após as primeiras 10 horas	<ul style="list-style-type: none"><li>• Aperte as porcas das rodas.</li><li>• Verifique a condição e tensão de todas as correias.</li><li>• Substitua o filtro hidráulico.</li></ul>
Após as primeiras 50 horas	<ul style="list-style-type: none"><li>• Mude o óleo e o filtro.</li></ul>
Em todas as utilizações ou diariamente	<ul style="list-style-type: none"><li>• Verifique o nível de óleo do motor.</li><li>• Verifique o nível de líquido de refrigeração do motor.</li><li>• Verifique o nível do fluido hidráulico.</li><li>• Verifique a pressão dos pneus.</li><li>• Verifique o sistema de bloqueio.</li><li>• Efectue a drenagem do separador de água.</li><li>• Limpe os detritos do radiador e o do refrigerador de óleo.</li><li>• Verifique as tubagens e as mangueiras hidráulicas</li></ul>
A cada 25 horas	<ul style="list-style-type: none"><li>• Verifique o nível de electrólito. (Se a máquina estiver guardada, verifique a cada 30 dias.)</li></ul>
A cada 50 horas	<ul style="list-style-type: none"><li>• Lubrifique todos os rolamentos e casquilhos. (Lubrifique diariamente todos os rolamentos e casquilhos quando as condições forem de poeira e sujidade.)</li></ul>
A cada 100 horas	<ul style="list-style-type: none"><li>• Verifique a condição e tensão de todas as correias.</li></ul>
A cada 150 horas	<ul style="list-style-type: none"><li>• Mude o óleo e o filtro.</li></ul>
A cada 200 horas	<ul style="list-style-type: none"><li>• Aperte as porcas das rodas.</li><li>• Efectue a manutenção do filtro de ar (Com maior frequência se houver muita poeira e sujidade)</li><li>• Verifique o ajuste do travão de mão.</li><li>• Substitua o filtro hidráulico.</li></ul>
A cada 400 horas	<ul style="list-style-type: none"><li>• Verifique as tubagens de combustível e respectivas ligações.</li><li>• Substitua o recipiente do filtro de combustível.</li><li>• Substitua o fluido hidráulico.</li></ul>
A cada 500 horas	<ul style="list-style-type: none"><li>• Lubrifique os rolamentos do eixo traseiro.</li></ul>
Cada 2 anos	<ul style="list-style-type: none"><li>• Drene e limpe o depósito de combustível.</li></ul>

### **⚠ CUIDADO**

Se deixar a chave na ignição, alguém pode ligar acidentalmente o motor e feri-lo, a si ou às pessoas que se encontrarem próximo da máquina.

Retire a chave da ignição antes de fazer qualquer revisão.

# Lista de manutenção diária

Copie esta página para uma utilização de rotina.

Verificações de manutenção	Para a semana de:						
	2ª	3ª	4ª	5ª	6ª	Sáb.	Dom.
Verifique o funcionamento dos interruptores de segurança.							
Verifique o funcionamento dos travões.							
Verifique o nível de óleo do motor.							
Verifique o nível de fluido do sistema de arrefecimento.							
Efectue a drenagem do separador de combustível/água.							
Inspeccione o filtro do ar, o recipiente de pó e a válvula de purga.							
Verifique todos os ruídos estranhos no motor. <sup>2</sup>							
Verifique se existem detritos no radiador e no painel							
Verifique todos os ruídos estranhos de funcionamento.							
Verifique o nível de óleo do sistema hidráulico.							
Verifique se as mangueiras hidráulicas se encontram danificadas.							
Verifique se há fuga de fluidos.							
Verifique o nível de combustível.							
Verifique a pressão dos pneus.							
Verifique o funcionamento do painel de instrumentos.							
Verifique o ajuste da altura do corte.							
Aplique lubrificante em todos os bocais de lubrificação. <sup>2</sup>							
Retoque a pintura danificada.							
<sup>1</sup> Em caso de arranque difícil, verifique as velas de ignição e os injectores; poderá ainda verificar-se alguma produção excessiva de fumo ou um funcionamento irregular da máquina. <sup>2</sup> Imediatamente <b>após cada</b> lavagem, independentemente do intervalo previsto.							

**Importante:** Consulte o *Manual do utilizador* do motor para obter informações sobre os procedimentos de manutenção adicionais.

**Notas sobre zonas problemáticas**

Notas sobre zonas problemáticas (cont'd.)

Inspeção executada por:

Item	Data	Informação

Tabela de intervalos de revisão

## GROUNDMASTER 3500-D

### QUICK REFERENCE AID

CHECK/SERVICE (DAILY)

1. OIL LEVEL, ENGINE
2. ENGINE OIL DRAIN (3/4" OR 19mm SOCKET)
3. OIL LEVEL HYDRAULIC TANK
4. COOLANT LEVEL, RADIATOR
5. FUEL/WATER SEPARATOR
6. AIR CLEANER
7. RADIATOR SCREEN
8. PARKING BRAKE
9. TIRE PRESSURE (14-18 psi)
10. BATTERY
11. BELTS (FAN, ALTERNATOR, HYDRAULIC PUMP)

GREASING - SEE OPERATOR'S MANUAL

#### FLUID SPECIFICATIONS/CHANGE INTERVALS

SEE OPERATOR'S MANUAL FOR INITIAL CHANGES.	FLUID TYPE	CAPACITY	CHANGE INTERVAL		FILTER PART NO.
			FLUID	FILTER	
A. ENGINE OIL	SAE 15W-40 CH-4	4.0 QTS.*	150 HRS.	150 HRS.	104-5167
B. HYD. CIRCUIT OIL	ISO VG 46/68	6 GAL.*	400 HRS.	200 HRS.	86-3010
C. AIR CLEANER				200 HRS.	108-3810
D. WATER SEPARATOR				400 HRS.	110-9049
E. FUEL TANK	NO. 2-DIESEL	11 GALS.	DRAIN AND FLUSH, 2 YRS.		
F. COOLANT	50/50 ETHYLENE GLYCOL/WATER	6 QTS.	DRAIN AND FLUSH, 2 YRS.		

\* INCLUDING FILTER

**FUSES**

- MAN 15A
- MAX 15A OPTIONAL LIGHT
- SYSTEM 10A GAUGES SCM PTO
- 2A SCM
- START 10A

117-5103

Figura 29

# Procedimentos a efectuar antes da manutenção

## Desmontagem do capot

O capot pode ser facilmente retirado para facilitar os procedimentos de manutenção na zona do motor.

1. Destranque e levante o capot.
2. Tire o contrapino que fixa a articulação do capot aos suportes de montagem (Figura 30).

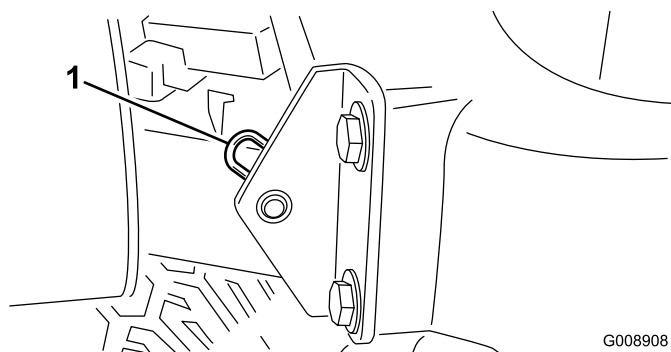


Figura 30

G008908

1. Perno de gancho

3. Faça deslizar o capot para o lado direito, levante-o do outro lado e destaque-o dos suportes.

**Nota:** Repita o procedimento inverso para montar o capot.

# Lubrificação

## Lubrificação de Rolamentos e Casquilhos

**Intervalo de assistência:** A cada 50 horas (Lubrifique diariamente todos os rolamentos e casquilhos quando as condições forem de poeira e sujidade.)

A cada 500 horas/Anualmente (O que ocorrer primeiro)

A máquina possui bocais de lubrificação que deverão ser lubrificados regularmente com massa lubrificante nº 2 para utilizações gerais, à base de lítio. Os rolamentos e casquilhos devem ser lubrificados diariamente em condições de trabalho extremas em termos de poeira ou sujidade. Se a poeira ou sujidade penetrar no interior dos rolamentos e casquilhos pode acelerar o processo de desgaste. Lubrifique os bocais de lubrificação imediatamente após cada lavagem, independentemente do intervalo previsto.

A localização e quantidade de bocais de lubrificação são:

- Articulação da unidade de corte traseira (Figura 31)

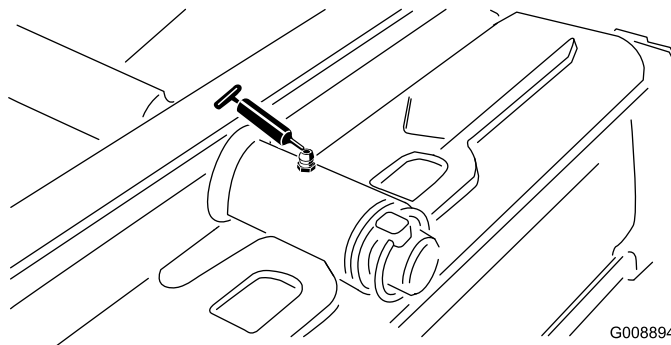


Figura 31

G008894

- Articulação da unidade de corte dianteira (Figura 32)

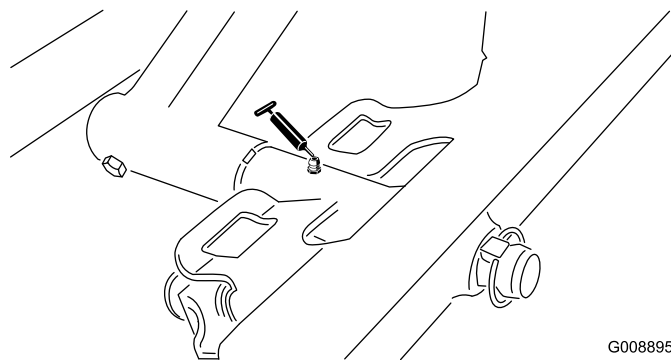
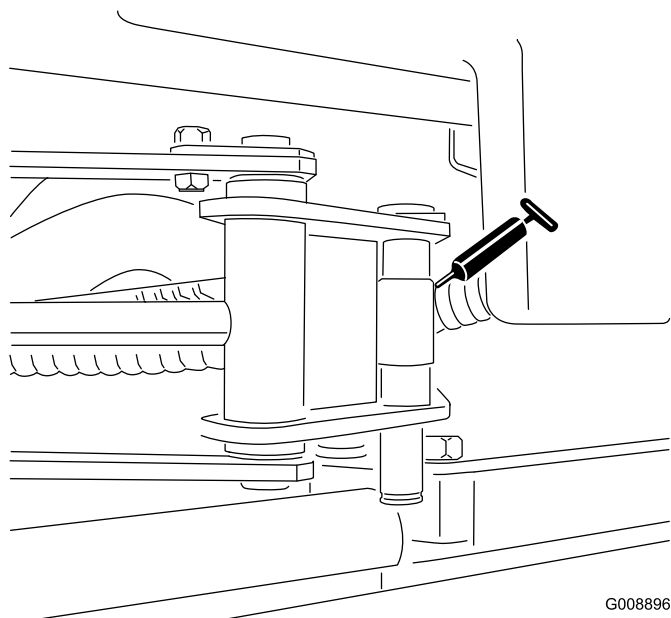


Figura 32

G008895



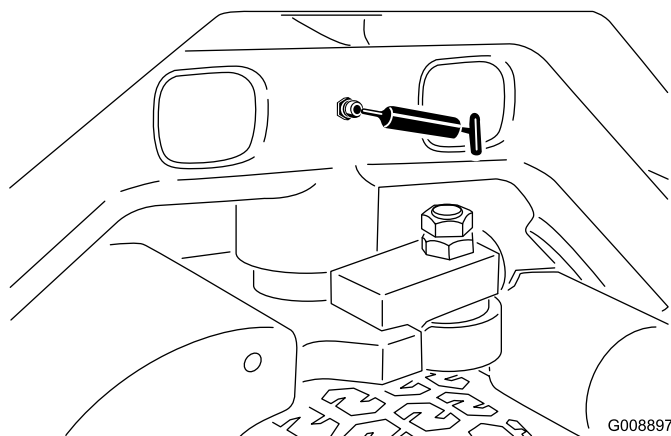
- Extremidades do cilindro do SideWinder (2) (Figura 33)



**Figura 33**

G008896

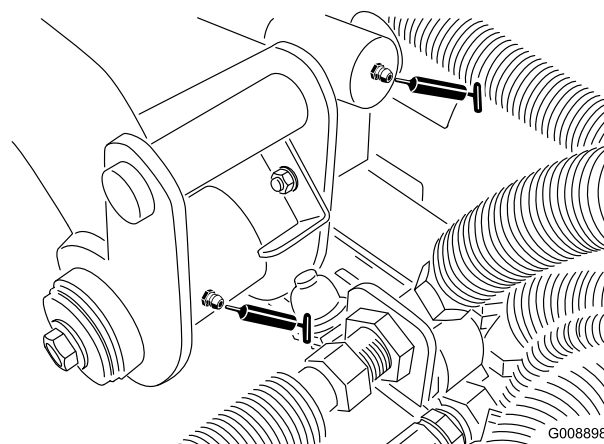
- Articulação da direcção (Figura 34)



**Figura 34**

G008897

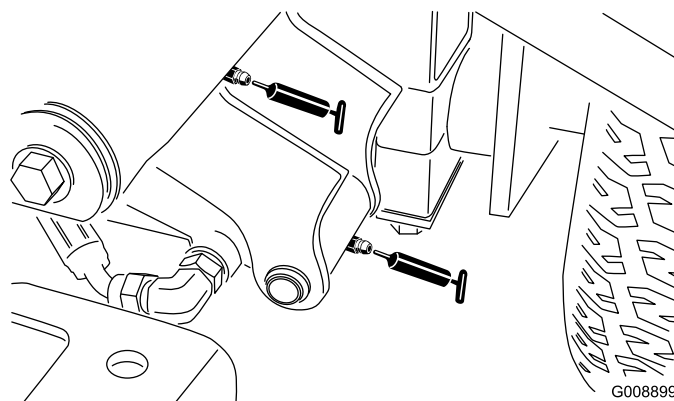
- Articulação do braço de elevação traseiro e cilindro de elevação (2) (Figura 35)



**Figura 35**

G008898

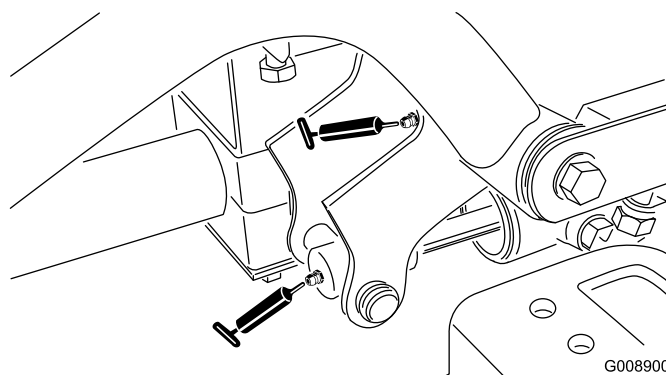
- Articulação do braço de elevação dianteiro esquerdo e cilindro de elevação (2) (Figura 36)



**Figura 36**

G008899

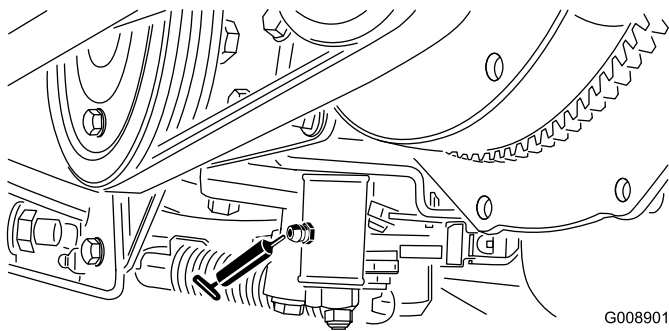
- Articulação do braço de elevação dianteiro esquerdo e cilindro de elevação (2) (Figura 37)



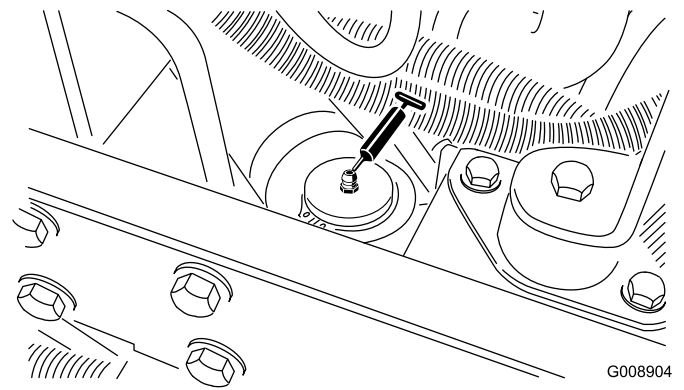
**Figura 37**

G008900

- Mecanismo de ajuste do ponto morto (Figura 38)

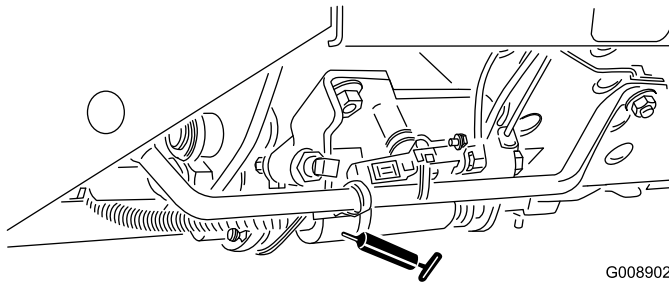


**Figura 38**



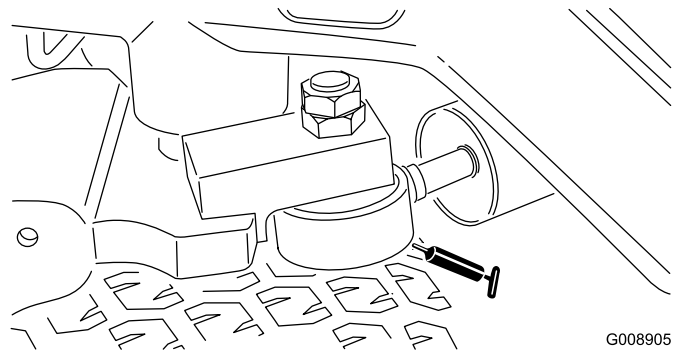
**Figura 41**

- Patilha Corte/Transporte (Figura 39)



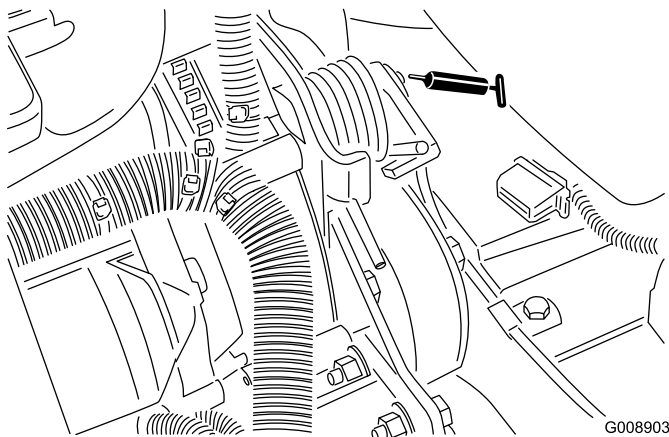
**Figura 39**

**Nota:** Se desejar, pode ser instalado outro bocal de lubrificação na outra ponta do cilindro da direcção. Retire o pneu, instale o bocal, lubrifique o bocal, retire o bocal e instale o tampão (Figura 42).



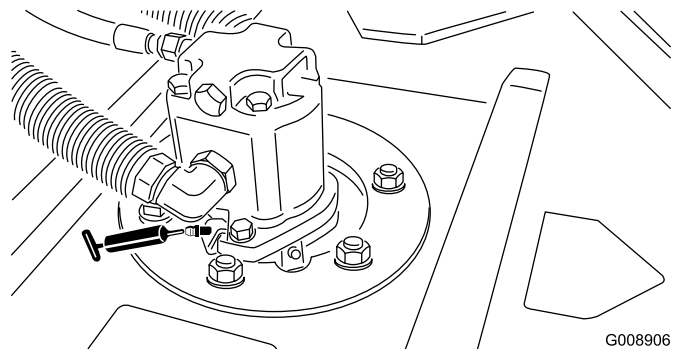
**Figura 42**

- Articulação da tensão da correia (Figura 40)



**Figura 40**

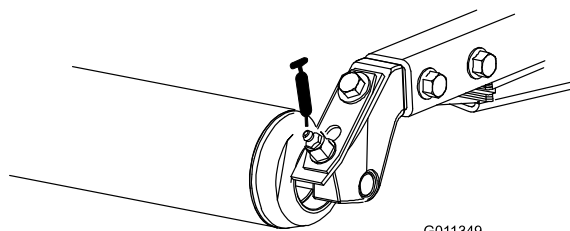
- Bielas do eixo da unidade de corte (1 por unidade de corte) (Figura 43)



**Figura 43**

- Cilindro da direcção (Figura 41).

- Rolamentos do rolo traseiro (2 por cada unidade de corte) (Figura 44)



**Figura 44**

**Nota:** Os bocais de embeber nos rolamentos (Figura 30) necessitam de um adaptador de bico de pistola de pulverização. Encomende a peça N° 107-1998 da Toro ao seu distribuidor autorizado Toro.

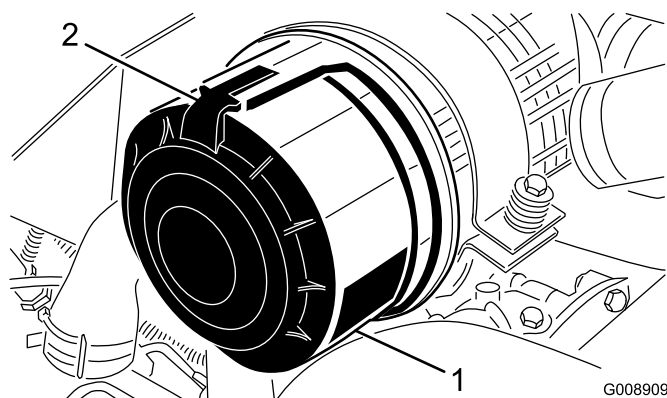
**Importante:** Não lubrifique o tubo transversal do Sidewinder. As bielas de bloqueio são auto lubrificadas.

# Manutenção do motor

## Manutenção do filtro de ar

**Intervalo de assistência:** A cada 200 horas (Com maior frequência se houver muita poeira e sujidade)

- Verifique se existe algum dano no corpo do filtro de ar que possa provocar uma fuga de ar. Substitua caso danificado. Verifique todo o sistema de admissão para ver se tem fugas, se está danificado ou se há braçadeiras das mangueiras soltas.
  - Faça as revisões nos intervalos recomendados ou mais cedo se o desempenho do motor se ressentir devido a condições extremamente poeirentas ou sujas. Mudar o filtro de ar antes de ser necessário apenas aumenta a possibilidade de entrar sujidade no motor quando se retira o filtro.
  - Certifique-se de que a cobertura está correctamente assente e veda com o corpo do filtro de ar.
1. Liberte os trincos que fixam a cobertura do filtro de ar ao respectivo corpo (Figura 45).

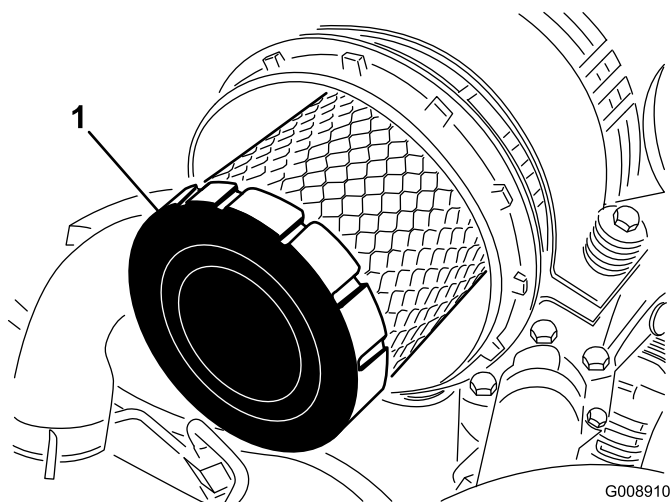


**Figura 45**

1. Cobertura do filtro de ar
2. Trinco do filtro de ar

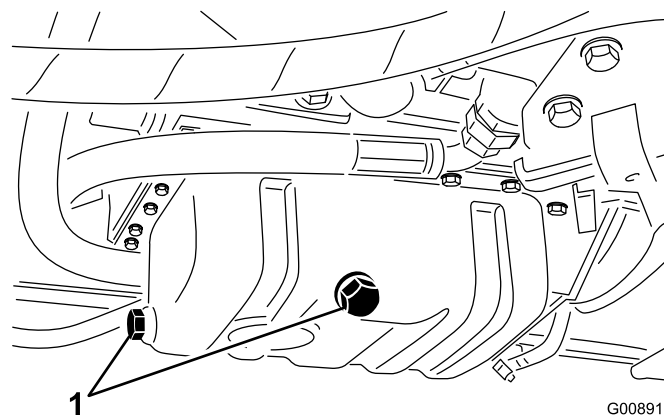
2. Retire a cobertura do corpo do filtro de ar.
3. Antes de remover o filtro, utilize ar de baixa pressão (276 kPa [40 psi], limpo e seco) para ajudar a retirar grandes acumulações de detritos que se encontram entre o lado de fora do filtro primário e o recipiente. Evite a utilização de ar de alta pressão, que pode forçar a entrada de sujidade no sistema de admissão através do filtro. Este processo de limpeza evita que a sujidade migre para dentro da admissão quando se retira o filtro primário.
4. Retire e substitua o filtro primário (Figura 46).

Não se recomenda a limpeza do elemento usado devido a possibilidade de danos no meio do filtro.



**Figura 46**

1. Filtro principal

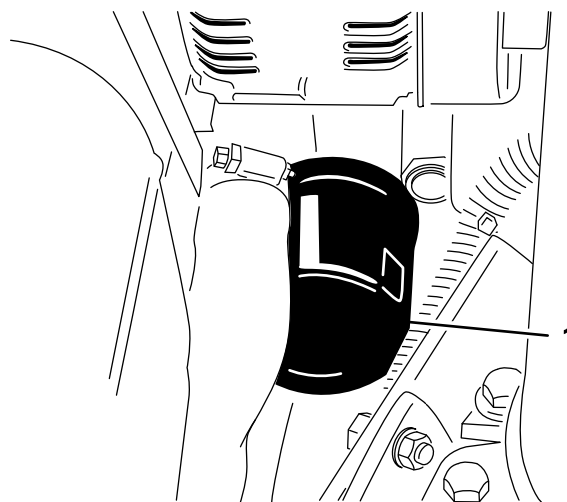


**Figura 47**

1. Tampão de escoamento do óleo do motor

5. Inspeccione o filtro novo para ver se sofreu danos durante o transporte, verificando a extremidade vedante do filtro e o corpo. **Não utilize um elemento danificado.**
6. Insira um filtro novo aplicando pressão no anel exterior do elemento para o assentar no recipiente. **Não pressione a zona central do filtro porque esta é muito flexível.**
7. Limpe a porta de ejeção de sujidade que se encontra na tampa amovível. Retire a válvula de saída em borracha para fora da tampa, limpe a cavidade e volte a colocar a válvula de saída.
8. Instale a tampa orientando a válvula de saída de borracha para uma posição descendente – entre cerca de 5:00 a 7:00 quando vista da extremidade.
9. Prenda os trincos da cobertura.

2. Retire o filtro do óleo (Figura 48). Aplique uma leve camada de óleo limpo no vedante do filtro novo antes de o montar. **Não aperte demasiado.**



**Figura 48**

1. Filtro de óleo do motor

## Substituição do óleo e filtro do motor

**Intervalo de assistência:** Após as primeiras 50 horas

A cada 150 horas

1. Retire o tampão de escoamento (Figura 47) e deixe o óleo escorrer para um recipiente adequado. Quando o óleo parar, volte a montar o tampão de escoamento.

3. Adicione óleo no cárter; consulte o ponto Verificação do nível de óleo do motor.

# Manutenção do sistema de combustível

## Manutenção do depósito de combustível

**Intervalo de assistência:** Cada 2 anos—Drene e limpe o depósito de combustível.

Deverá drenar e lavar o depósito se o sistema de combustível ficar contaminado ou se tiver de guardar a máquina por um período de tempo prolongado. Utilize combustível limpo para lavar o depósito.

## Inspeccionar tubagens de combustível e ligações

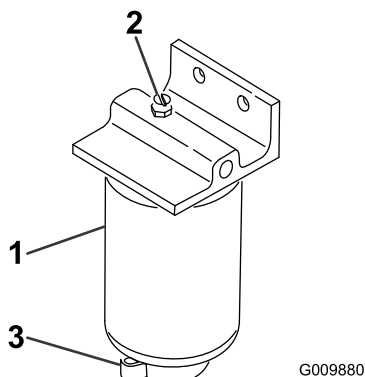
**Intervalo de assistência:** A cada 400 horas/Anualmente (O que ocorrer primeiro)

Verifique se existem sinais de deterioração, danos ou ligações soltas.

## Drenagem do separador de água

**Intervalo de assistência:** Em todas as utilizações ou diariamente

1. Coloque um recipiente limpo debaixo do filtro de combustível.
2. Liberte a válvula de escoamento que se encontra na zona inferior do recipiente do filtro (Figura 49).



**Figura 49**

1. Recipiente do filtro/separador de água
2. Tampão de ventilação
3. Válvula de drenagem

3. Volte a apertar a válvula após o escoamento.

## Substituir o recipiente do filtro de combustível

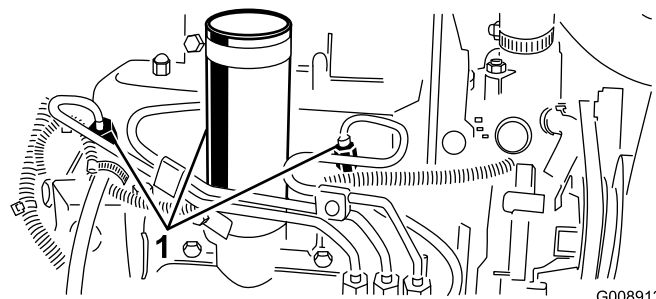
**Intervalo de assistência:** A cada 400 horas

1. Limpe a zona de montagem do recipiente do filtro (Figura 49).
2. Retire o recipiente do filtro e limpe a superfície de montagem.
3. Lubrifique a junta vedante do filtro com óleo limpo.
4. Monte o filtro manualmente até que a gaxeta entre em contacto com a superfície de montagem, rodando em seguida o filtro mais 1/2 volta.

## Purga de ar dos injectores

**Nota:** Este procedimento apenas deverá ser utilizado se o sistema de combustível tiver sido drenado, utilizando os procedimentos de drenagem de ar normais, e o motor não funcionar; consultar a secção Drenagem do sistema de combustível.

1. Liberte a tubagem que se encontra ligada ao injektor nº 1 e à estrutura de suporte da bomba de injeção.



**Figura 50**

1. Injectores de combustível
- 
2. Desloque o regulador para a posição FAST (rápido).
  3. Rode a chave da ignição para a posição Start (Ligar) e aguarde até notar um fluxo de combustível em redor da tubagem. Rode a chave da ignição para a posição OFF (desligar) quando observar um fluxo contínuo.
  4. Aperte bem as ligações da tubagem.
  5. Repita estes procedimentos nos restantes bicos.

# Manutenção do sistema eléctrico

## Cuidar da bateria

**Intervalo de assistência:** A cada 25 horas—Verifique o nível de electrólito. (Se a máquina estiver guardada, verifique a cada 30 dias.)

O nível do electrólito da bateria tem de ser verificado frequentemente e a zona superior da bateria tem de estar sempre limpa. Se a máquina for guardado num local onde as temperaturas sejam muito elevadas, a bateria irá perder a sua carga mais rapidamente do que num ambiente mais fresco.

O nível das células deverá ser mantido utilizando água destilada ou desmineralizada. Não encha as células acima do fundo do anel de separação no interior de cada uma das células. Monte a tampa do tubo de enchimento com a abertura para trás (voltada para o depósito de combustível).

### ⚠ PERIGO

O electrólito da bateria contém ácido sulfúrico, uma substância extremamente venenosa que pode provocar queimaduras graves.

- Não beba electrólito e evite qualquer contacto com a pele, olhos e vestuário. Utilize óculos de protecção para proteger os olhos e luvas de borracha para proteger as mãos.
- Ateste a bateria apenas em locais onde exista água limpa para lavar as mãos.

Mantenha a zona superior da bateria limpa, lavando-a periodicamente com uma escova molhada em amónia ou numa solução de bicarbonato de sódio. Após a sua limpeza, enxagúe a superfície superior da bateria com água. Não retire a tampa do tubo de enchimento durante a limpeza.

Os cabos da bateria deverão encontrar-se bem apertados, de modo a proporcionar um bom contacto eléctrico.

### ⚠ AVISO

A ligação incorrecta dos cabos da bateria pode danificar a máquina e os cabos, provocando faíscas. As faíscas podem provocar uma explosão dos gases da bateria, resultando em acidentes pessoais.

- **Desligue sempre o cabo negativo (preto) antes de desligar o cabo positivo (vermelho).**
- **Ligue sempre o cabo positivo (vermelho) antes de ligar o cabo negativo (preto).**

Se verificar que existe corrosão nos terminais, desligue os cabos – o cabo negativo (-) em primeiro lugar – e raspe os contactos e os terminais separadamente. Volte a ligar os cabos, o cabo positivo (+) em primeiro lugar e aplique vaselina nos terminais.

### AVISO

#### CALIFÓRNIA Proposição 65 Aviso

Os pólos, terminais e restantes acessórios da bateria contêm chumbo e derivados de chumbo. É do conhecimento do Estado da Califórnia que estes produtos químicos podem provocar cancro e problemas reprodutivos.  
*Lave as mãos após a operação.*

## Fusíveis

Os fusíveis no sistema eléctrico da máquina localizam-se debaixo da consola.

# Manutenção do sistema de transmissão

## Ajustar a posição neutra da transmissão de tracção

Se a máquina se mover enquanto o pedal de tracção estiver na posição neutro, o excêntrico da tracção terá que ser ajustado.

1. Ponha a alavanca do regulador para atrás para que fique presa na ranhura do painel de controlo.
2. Desaperte o dispositivo de ligação do cabo do regulador na alavanca da bomba de injeção (Figura 51).

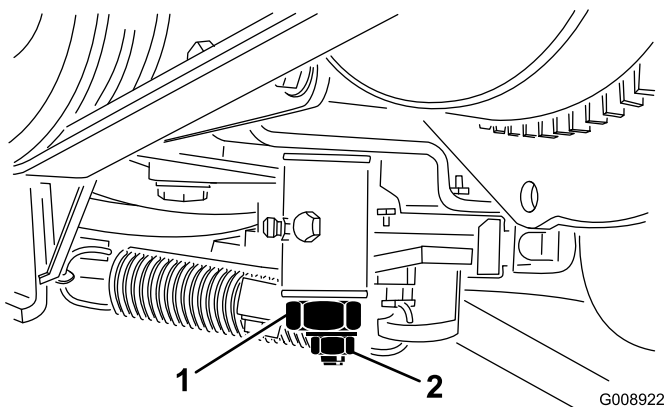


Figura 51

1. Alavanca da bomba de injeção

3. Mantenha a alavanca contra o bloqueio intermédio inferior e aperte o cabo de ligação.
4. Desaperte os parafusos que prendem o controlo do regulador ao painel de controlo.
5. Empurre a alavanca do regulador para a frente.
6. Faça deslizar a placa de bloqueio até entrar em contacto com alavanca do regulador e aperte os parafusos, fixando assim o controle do regulador ao painel de controlo.
7. Se a alavanca não mantiver a posição durante este procedimento, aperte a porca de bloqueio, que serve para fixar o dispositivo de fricção na alavanca do regulador, aplicando uma força de 5-6 Nm. A força máxima necessária para utilizar a alavanca do regulador é de 27 Nm.

# Manutenção do sistema de arrefecimento

## Limpe as zonas de arrefecimento do motor

**Intervalo de assistência:** Em todas as utilizações ou diariamente

Remova diariamente os detritos do refrigerador de óleo e do radiador. Limpe-os com mais frequência em condições de grande sujidade.

1. Desligue o motor e levante o capot. Limpe todos os detritos na área do motor.
2. Retire o painel de acesso (Figura 52).

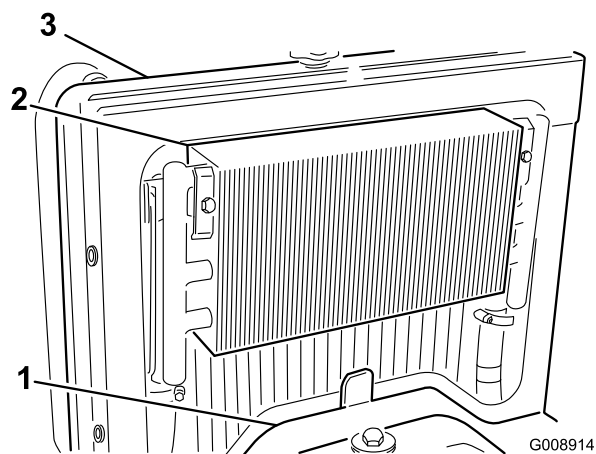


Figura 52

1. Painel de acesso
2. Radiador de óleo
3. Radiador

3. Destranque o refrigerador de óleo e articule a zona posterior (Figura 53). Limpe os dois lados do dispositivo de arrefecimento de óleo e a zona do radiador com água ou ar comprimido. Desloque o refrigerador do óleo para a posição inicial.

# Manutenção dos travões

## Ajuste do travão de mão

**Intervalo de assistência:** A cada 200 horas—Verifique o ajuste do travão de mão.

1. Desaperte o parafuso de afinação que fixa o manípulo à alavanca do travão de mão (Figura 54).

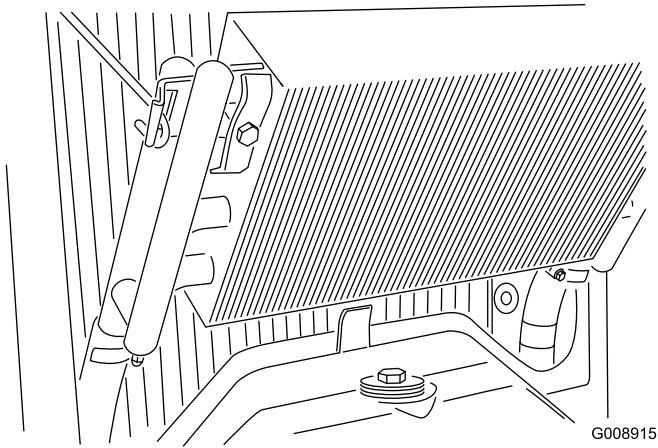


Figura 53

4. Monte o painel de acesso e feche o capot.

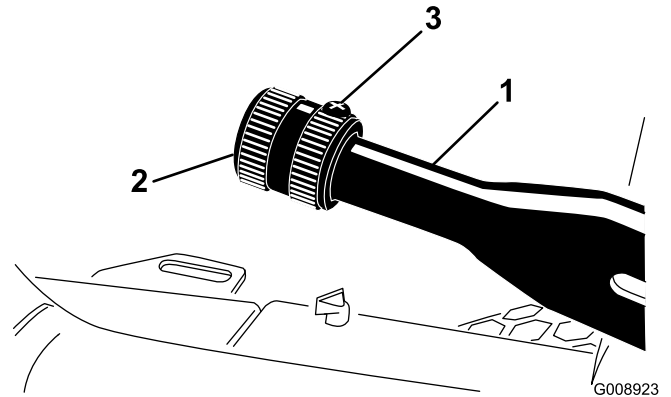


Figura 54

1. Alavanca do travão de mão
2. Manípulo
3. Parafuso de afinação

2. Rode o manípulo até que seja necessário aplicar um binário de 41-68 Nm para activar a alavanca.
3. Aperte o parafuso após ter sido obtido o ajuste.



# Manutenção das correias

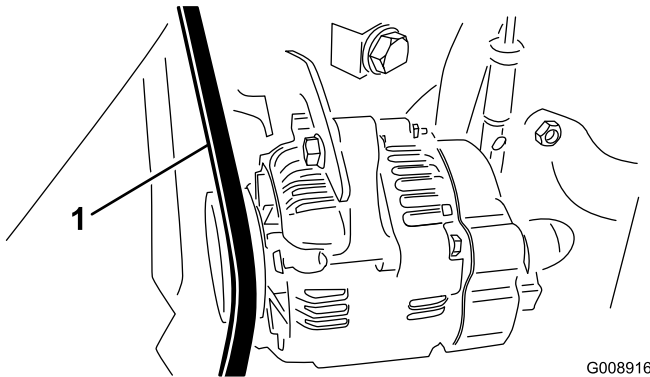
## Manutenção das correias do motor

**Intervalo de assistência:** Após as primeiras 10 horas—Verifique a condição e tensão de todas as correias.

A cada 100 horas—Verifique a condição e tensão de todas as correias.

## Esticar a correia do alternador/ventoinha

1. Abra o capot.
2. Verifique a pressão calcando a correia até ficar entre o alternador e as polias da alavanca do cárter, utilizando uma força de 30 Nm. A correia deverá flectir-se 11 mm.



**Figura 55**

1. Alternador/correia da ventoinha

3. Se o desvio estiver incorrecto, leve a cabo os seguintes procedimentos para colocar tensão na correia:
  - A. Desaperte a porca que fixa a braçadeira ao motor e a porca que fixa o alternador à braçadeira.
  - B. Insira uma barra de apoio entre o alternador e o motor e use-a como alavanca no alternador.
  - C. Quando tiver alcançado a tensão pretendida, aperte o alternador e fixe as abraçadeiras para manter o ajuste.

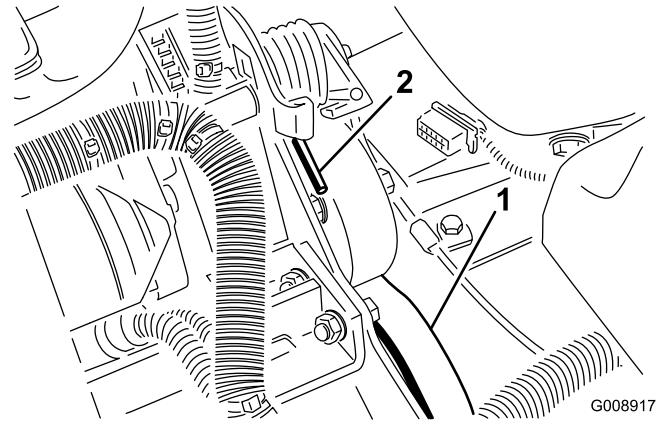
## Substituição da correia de transmissão

1. Insira uma chave de porcas ou um pequeno bocado de tudo na extremidade da mola tensora da correia.

### **AVISO**

Seja precavido quando aliviar a mola, já que está sob um grande peso.

2. Empurre a mola para a frente e para trás (Figura 56) para a desprender do apoio e libertar a tensão da mola.



**Figura 56**

1. Correia da transmissão do
2. Extremidade da mola tensora

3. Substitua a correia.
4. Repita o procedimento inverso para imprimir tensão na mola.

# Manutenção do sistema de controlo

## Ajuste da alavanca do regulador

1. Ponha a alavanca do regulador para atrás para que fique presa na ranhura do painel de controlo.
2. Desaperte o dispositivo de ligação do cabo do regulador na alavanca da bomba de injeção (Figura 57).

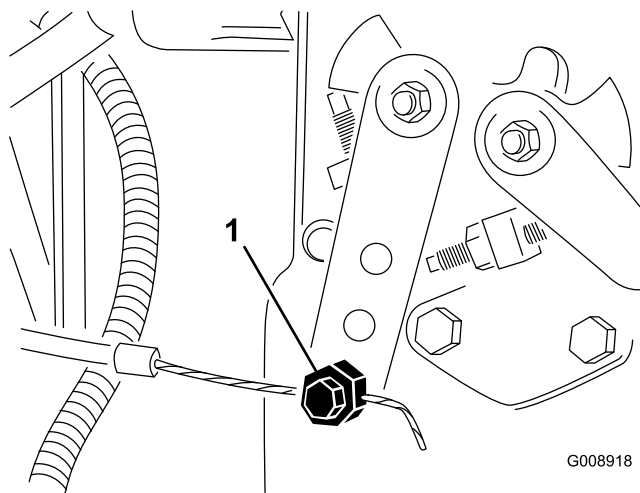


Figura 57

1. Alavanca da bomba de injeção

3. Mantenha a alavanca contra o bloqueio intermédio inferior e aperte o cabo de ligação.
4. Desaperte os parafusos que prendem o controlo do regulador ao painel de controlo.
5. Empurre a alavanca do regulador para a frente.
6. Faça deslizar a placa de bloqueio até entrar em contacto com alavanca do regulador e aperte os parafusos, fixando assim o controle do regulador ao painel de controlo.
7. Se a alavanca não mantiver a posição durante este procedimento, aperte a porca de bloqueio, que serve para fixar o dispositivo de fricção na alavanca do regulador, aplicando uma força de 5-6 Nm. A força máxima necessária para utilizar a alavanca do regulador é de 27 Nm.

# Manutenção do sistema hidráulico

## Substituição do filtro hidráulico

**Intervalo de assistência:** Após as primeiras 10 horas

A cada 200 horas/Anualmente (O que ocorrer primeiro)

Utilize o filtro original Toro sobressalente, peça n.º 86-3010.

**Importante:** A utilização de outro filtro poderá anular a garantia de alguns componentes.

1. Coloque a máquina numa superfície nivelada, baixe as unidades de corte, desligue o motor, engate o travão de mão e retire a chave da ignição.
2. Pressione a mangueira contra a placa de montagem do filtro.
3. Limpe a zona de montagem do filtro. Coloque um recipiente de escoamento debaixo do filtro (Figura 58) e retire o filtro.

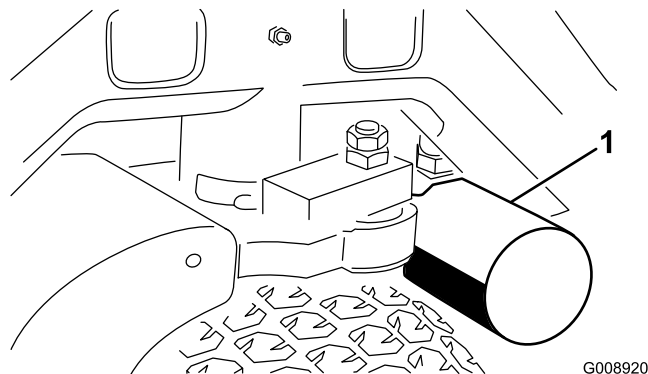


Figura 58

1. Filtro hidráulico

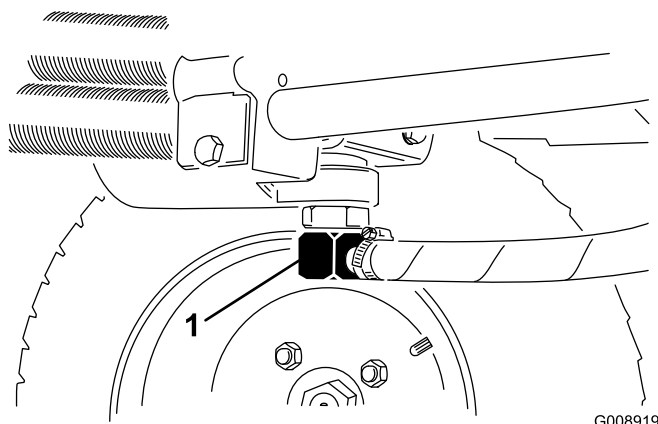
4. Lubrifique a junta vedante do novo filtro e encha o filtro com fluido hidráulico.
5. Certifique-se de que a zona de montagem do filtro se encontra limpa. Aperte o filtro até que a gaxeta toque na placa de montagem; depois, aperte o filtro 1/2 volta.
6. Liberte a mangueira da placa de montagem do filtro.
7. Ligue o motor e deixe funcionar a máquina durante dois minutos para eliminar o ar do sistema. Desligue o motor e verifique se existem fugas.

# Substituição do fluido hidráulico

**Intervalo de assistência:** A cada 400 horas

Se o fluido tiver sido contaminado, deverá entrar em contacto com o seu distribuidor Toro para efectuar uma lavagem do sistema. O fluido contaminado tem uma aparência leitosa ou negra quando comparado com óleo limpo.

1. Desligue o motor e levante o capot.
2. Desconecte as tubagens hidráulicas (Figura 59) ou retire o filtro hidráulico (Figura 58) e deixe que o fluido hidráulico esorra para dentro de um recipiente de escoamento. Instale as tubagens hidráulicas quando o fluido pare de escorrer.

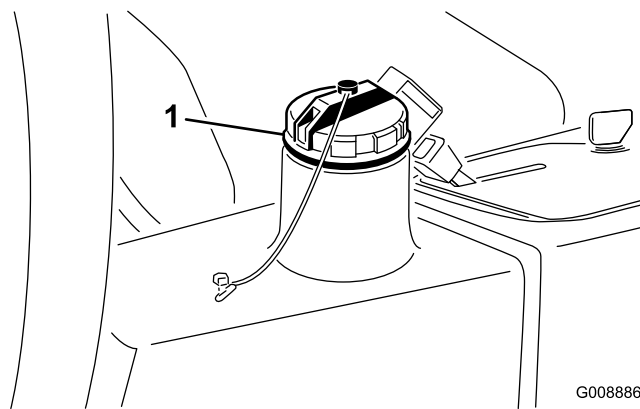


**Figura 59**

1. Tubagem hidráulica

3. Encha o reservatório (Figura 60) com aproximadamente 13,2 l de fluido hidráulico; consulte a secção Verificação do sistema hidráulico.

**Importante:** Utilize apenas os fluidos hidráulicos especificados. A utilização de outros fluidos poderá danificar o sistema.



**Figura 60**

1. Tampão de enchimento hidráulico

4. Coloque a tampa do reservatório. Ligue o motor e utilize todos os comandos hidráulicos, de modo a distribuir o fluido hidráulico por todo o sistema. Verifique se existem fugas; desligue o motor.
5. Verifique o nível de fluido e adicione fluido suficiente para elevar o nível até à marca FULL (CHEIO) da vareta. **Não encha demasiado.**

## Verificação das tubagens e mangueiras hidráulicas

**Intervalo de assistência:** Em todas as utilizações ou diariamente

Verifique as tubagens e as mangueiras hidráulicas, prestando especial atenção a fugas, tubagens dobradas, suportes soltos, desgaste, juntas soltas e danos provocados pelas condições atmosféricas ou por agentes químicos. Efectue todas as reparações necessárias antes de utilizar a máquina.

## **▲ AVISO**

O fluido hidráulico que sai sob pressão pode penetrar na pele e provocar lesões.

- **Certifique-se de que todas as tubagens e mangueiras do fluido hidráulico se encontram bem apertadas e em bom estado de conservação antes de colocar o sistema sob pressão.**
- **Mantenha o seu corpo e mãos longe de fugas ou bicos que projectem fluido hidráulico sob pressão.**
- **Utilize um pedaço de cartão ou papel para encontrar fugas do fluido hidráulico.**
- **Elimine com segurança toda a pressão do sistema hidráulico antes de executar qualquer procedimento neste sistema.**
- **Em caso de penetração do fluido na pele, consulte imediatamente um médico.**

# Armazenamento

## Guardar a bateria

Se a máquina for guardada por um período superior a 30 dias, retire a bateria e carregue-a. Guarde a bateria numa atmosfera fresca para evitar a rápida deterioração da carga da bateria. Para evitar que a bateria congele, certifique-se de que esta se encontra completamente carregada. A gravidade específica de uma bateria totalmente carregada é de 1,265-1,299.

## Preparação da máquina para o armazenamento sazonal

Siga estes procedimentos sempre que guardar a máquina por mais de 30 dias.

### Unidade de tracção

1. Limpe bem a unidade de tracção, unidades de corte e motor.
2. Verifique a pressão dos pneus. Encha todos os pneus com uma pressão de 97–110 kPa (14–18 psi).
3. Verifique todas as juntas e aperte-as sempre que necessário.
4. Lubrifique todos os bocais de lubrificação e pontos de articulação. Limpe a massa lubrificante em excesso.
5. Lixe e retoque todas as zonas riscadas, estaladas ou enferrujadas. Efectue a reparação de todas as marcas existentes no corpo metálico.
6. Efectue a manutenção da bateria e dos cabos da seguinte forma:
  - A. Retire os terminais dos pólos da bateria.
  - B. Retire a bateria.
  - C. Carregue a bateria lentamente durante 24 horas antes de a guardar e de 2 em 2 meses para evitar a sulfatização do chumbo da bateria.

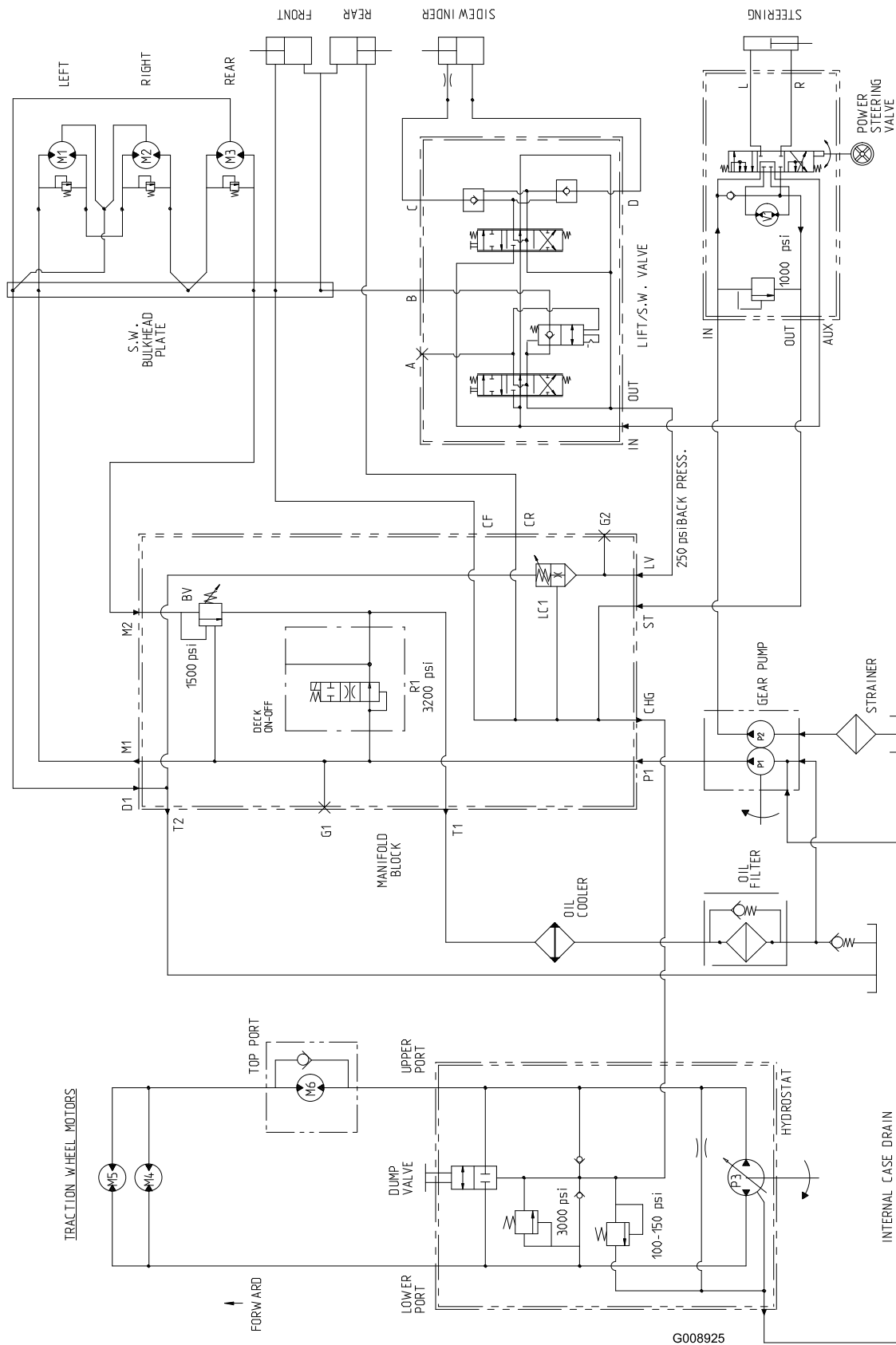
Para evitar que a bateria congele, certifique-se de que esta se encontra completamente carregada. A gravidade específica de uma bateria totalmente carregada é de 1,265-1,299.
  - D. Limpe a bateria, terminais e pólos com uma escova de arame e uma solução de bicarbonato de sódio.
  - E. Cubra os terminais do cabo e os pólos da bateria com lubrificante Grafo 112X (peça Toro nº 505-47) ou vaselina para evitar qualquer corrosão.

- F. Guarde-a num local seguro ou na própria máquina numa área fresca. Se optar por guardá-la na máquina não ligue os cabos.

## **Motor**

1. Drene o óleo do motor do recipiente e coloque o tampão de escoamento.
2. Retire o filtro do óleo. Coloque um novo filtro de óleo.
3. Ateste o recipiente de óleo com cerca de 3,8 l de óleo de motor SAE15W-40.
4. Ligue o motor e faça-o funcionar a uma velocidade intermédia durante dois minutos.
5. Desligue o motor.
6. Retire todo o combustível do depósito, das tubagens, do filtro da bomba de combustível e do filtro de combustível/separador de água.
7. Lave o depósito de combustível com gasóleo novo e limpo.
8. Aperte todas as juntas do sistema de combustível.
9. Limpe e efectue a manutenção da estrutura do filtro de ar.
10. Vede a entrada do filtro de ar e a saída de gases com fita impermeável.
11. Verifique a protecção anti-congelante e adicione conforme necessário para a temperatura mínima prevista para a zona.





Esquema hidráulico (Rev. A)



## A garantia Toro de cobertura total

Uma garantia limitada

### Condições e produtos abrangidos

A Toro® Company e a sua afiliada, a Toro Warranty Company, no seguimento de um acordo celebrado entre ambas, garantem que o seu Produto Comercial Toro ("Produto") está isento de defeitos de materiais e de fabrico durante dois anos ou 1500 horas de funcionamento\*, o que surgir primeiro. Esta garantia aplica-se a todos os produtos, com a excepção dos arejadores (consultar declaração de garantia separada para estes produtos). Nos casos em que exista uma condição para reclamação de garantia, repararemos o Produto gratuitamente incluindo o diagnóstico, mão-de-obra, peças e transporte. A garantia começa na data em que o produto é entregue ao comprador a retalho original. \* Produto equipado com um contador de horas.

### Instruções para a obtenção de um serviço de garantia

É da responsabilidade do utilizador notificar o Distribuidor de Produtos Comerciais ou o Revendedor de Produtos Comerciais Autorizado ao qual comprou o Produto logo que considere que existe uma condição para reclamação da garantia. Se precisar de ajuda para encontrar um Distribuidor de Produtos Comerciais ou Revendedor Autorizado, ou se tiver dúvidas relativamente aos direitos ou responsabilidades da garantia, pode contactar-nos em:

Commercial Products Service Department  
Toro Warranty Company  
8111 Lyndale Avenue South  
Bloomington, MN 55420-1196  
E-mail: commercial.warranty@toro.com

### Responsabilidades do proprietário

Como proprietário do produto, você é responsável pela manutenção e ajustes necessários indicados no seu Manual do utilizador. O não cumprimento da manutenção e ajustes necessários pode constituir motivo para anulação da garantia.

### Itens e condições não abrangidos

Nem todas as falhas ou avarias de produto que ocorrem durante o período da garantia são defeitos nos materiais ou no fabrico. Esta garantia não cobre o seguinte:

- Falhas do produto que resultem da utilização de peças sobressalentes que não sejam da Toro ou da instalação e utilização de acessórios e produtos acrescentados ou modificados que não sejam da marca Toro. Pode ser fornecida uma garantia separada pelo fabricante para estes itens.
- Falhas do produto que resultem do não cumprimento da manutenção e/ou ajustes recomendados. A falha em manter devidamente o seu produto Toro de acordo com a Manutenção recomendada indicada no *Manual do utilizador* pode dar origem a recusa de aplicação da garantia em caso de reclamação.
- Falhas do produto que resultem da operação do produto de uma forma abusiva, negligente ou descuidada.
- Peças sujeitas a desgaste devido à utilização a menos que se encontrem com defeito. Exemplos de peças sujeitas a desgaste durante a operação normal do produto incluem, mas não se limitam a pastilhas e coberturas dos travões, cobertura da embraiagem, lâminas, cilindros, lâminas de corte, dentados, velas, rodas giratórias, pneus, filtros, correias, e determinados componentes de pulverização como diafragmas, bicos e válvulas de retenção, etc.
- Falhas provocadas por influência externa. Os itens considerados como influências externas incluem, mas não se limitam a, condições climáticas, práticas de armazenamento, contaminação, utilização de líquidos de refrigeração, lubrificantes, aditivos, fertilizantes, água ou químicos não aprovados, etc.
- Ruído, vibração, desgaste e deteriorações normais.
- O desgaste normal inclui, mas não se limita a, danos nos bancos devido a desgaste ou abrasão, superfícies com a pintura gasta, autocolantes arranhados ou janelas riscadas, etc.

### Países que não são os Estados Unidos nem o Canadá

Os clientes que tenham comprado produtos Toro exportados pelos Estados Unidos ou Canadá devem contactar o seu Distribuidor Toro (Revendedor) para obter políticas de garantia para o seu país, província ou estado. Se, por qualquer razão, estiver insatisfeito com o serviço do seu Distribuidor ou se tiver dificuldades em obter informações sobre a garantia, contacte o importador da Toro. Se todas as soluções falharem, pode contactar-nos na Toro Warranty Company.

### Peças

As peças agendadas para substituição de acordo com a manutenção necessária são garantidas durante o período de tempo até à data da substituição agendada para essa peça. Peças substituídas durante esta garantia são cobertas durante a duração da garantia original do produto e tornam-se propriedade da Toro. Cabe à Toro tomar a decisão final quanto à reparação ou substituição de uma peça ou conjunto. A Toro pode usar peça refabricadas para reparações da garantia.

### Observação sobre a garantia das baterias de circuito interno:

As baterias de circuito interno estão programadas para um total de kWh de duração. As técnicas de funcionamento, carregamento e manutenção podem aumentar/reduzir essa duração. Como as baterias são um produto consumível, o tempo útil de funcionamento entre os carregamentos vai diminuindo progressivamente até as baterias ficarem gastas. A substituição das baterias, devido ao desgaste normal, é da responsabilidade do proprietário do veículo. Esta substituição pode ocorrer no período normal de garantia do produto a custo do proprietário.

### A manutenção é a custo do proprietário

A afinação do motor, limpeza e polimento de lubrificação, substituição de itens e filtros de condições não abrangidas, refrigerante e realização da manutenção recomendada são alguns dos serviços normais que os produtos Toro exigem que são a cargo do proprietário.

### Condições gerais

A reparação por um Distribuidor ou Revendedor Toro Autorizado é a sua única solução ao abrigo desta garantia.

**Nem a Toro Company nem a Toro Warranty Company será responsável por quaisquer danos indirectos, acidentais ou consequenciais relacionados com a utilização de Produtos Toro abrangidos por esta garantia, incluindo quaisquer custos ou despesas de fornecimento de equipamento de substituição ou assistência durante períodos razoáveis de avaria ou a conclusão pendente não utilizável de avarias ao abrigo desta garantia. Excepto a garantia quanto a Emissões referida em baixo, caso se aplique, não há qualquer outra garantia expressa.**

Todas as garantias implícitas de comercialização e adequabilidade de utilização estão limitadas à duração desta garantia expressa. Alguns estados não permitem a exclusão de danos acidentais ou consequenciais, nem limitações sobre a duração de uma garantia por isso as exclusões e limitações acima podem não se aplicar a si.

Esta garantia dá-lhe direitos legais específicos e pode ainda ter outros direitos que variam de estado para estado.

### Nota relativamente à garantia do motor:

O Sistema de Controlo de Emissões do seu Produto pode estar abrangido por uma garantia separada que satisfaz os requisitos estabelecidos pela Agência de Protecção Ambiental dos EUA (EPA) e/ou pela Comissão da Califórnia para o Ar (CARB). As limitações de horas definidas em cima não se aplicam à Garantia do Sistema de Controlo de Emissões. Consulte a Declaração de garantia para controlo de emissões do motor impressa no *Manual do utilizador* ou contida na documentação do fabricante do motor para mais pormenores.