



Count on it.

Manual del operador

**Unidades de tracción
Groundsmaster® 3500-D y
3505-D**

Nº de modelo 30826—Serial No. 310000001 and Up

Nº de modelo 30839—Serial No. 310000001 and Up

Nº de modelo 30843—Serial No. 310000001 and Up

Este producto cumple toda las directivas europeas aplicables; si desea más detalles, consulte la Declaración de Conformidad (Declaration of Conformity - DOC) de cada producto.

ADVERTENCIA

CALIFORNIA

Advertencia de la Propuesta 65

Es sabido por el Estado de California que los gases de escape de los motores diesel y algunos de sus componentes causan cáncer, defectos congénitos y otros peligros para la reproducción.

Importante: Este motor no está equipado con un silenciador con parachispas. Es una infracción de la legislación de California (California Public Resource Code Section 4442) la utilización o la operación del motor en cualquier terreno de bosque, monte o terreno cubierto de hierba. Otros estados o zonas federales pueden tener una legislación similar.

Introducción

Esta máquina es un cortacésped con conductor de cuchillas rotativas, diseñada para ser usada por operadores profesionales contratados en aplicaciones comerciales. Está diseñada principalmente para segar césped bien mantenido en parques, campos de golf, campos deportivos y zonas verdes comerciales. No está diseñada para cortar maleza, segar cunetas o medianas de carreteras o utilizarla en aplicaciones agrícolas.

Lea este manual detenidamente para aprender a utilizar y mantener correctamente su producto, y para evitar lesiones y daños al producto. Usted es responsable de utilizar el producto de forma correcta y segura.

Puede ponerse en contacto directamente con Toro en www.Toro.com si desea información sobre productos y accesorios, o si necesita localizar un distribuidor o registrar su producto.

Cuando necesite asistencia técnica, piezas genuinas Toro o información adicional, póngase en contacto con un Servicio Técnico Autorizado o con Asistencia al Cliente Toro, y tenga a mano los números de modelo y serie de su producto. Figura 1 identifica la ubicación de los números de modelo y serie en el producto. Escriba los números en el espacio provisto.

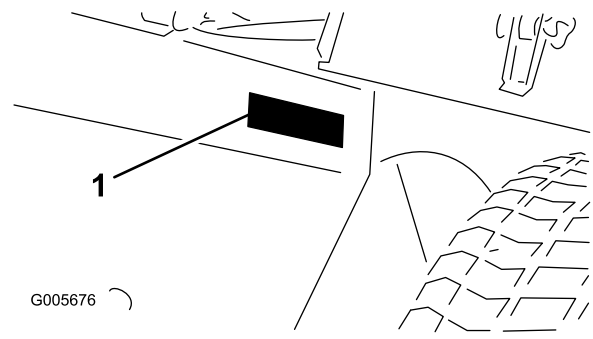


Figura 1

1. Ubicación de los números de modelo y de serie

Nº de modelo _____

Nº de serie _____

Este manual identifica peligros potenciales y contiene mensajes de seguridad identificados con el símbolo de alerta de seguridad (Figura 2), que señala un peligro que puede causar lesiones graves o la muerte si no se observan las precauciones recomendadas.



Figura 2

1. Símbolo de alerta de seguridad

Este manual utiliza 2 palabras más para resaltar información. **Importante** llama la atención sobre información mecánica especial, y **Nota** resalta información general que merece una atención especial.

Contenido

Introducción	2	Mantenimiento del limpiador de aire	42
Seguridad	4	Cómo cambiar el aceite de motor y el filtro	43
Prácticas de operación segura.....	4	Mantenimiento del sistema de combustible	44
Seguridad para cortacéspedes Toro	6	Mantenimiento del depósito de combustible.....	44
Nivel de potencia sonora	8	Inspección de los tubos de combustible y conexiones	44
Nivel de presión sonora	8	Vaciado del separador de agua.....	44
Nivel de vibración	8	Cambio del cartucho del filtro de combustible.....	44
Pegatinas de seguridad e instrucciones.....	9	Purga de aire de los inyectores.....	44
Montaje	15	Mantenimiento del sistema eléctrico.....	45
1 Activación, carga y conexión de la batería	15	Cuidados de la batería.....	45
2 Comprobación del indicador de ángulo(Modelos 30839 y 30843 solamente).....	17	Fusibles.....	45
3 Instalación de pegatinas CE	17	Mantenimiento del sistema de transmisión	46
4 Instalación del cierre del capó (CE solamente).....	18	Ajuste del punto muerto de la transmisión de tracción	46
5 Instalación del protector del tubo de escape (CE solamente).....	19	Mantenimiento del sistema de refrigeración.....	46
6 Ajuste de los brazos de elevación	19	Limpieza del sistema de refrigeración del motor.....	46
7 Lastre Trasero.....	20	Mantenimiento de los frenos.....	47
El producto.....	21	Ajuste del freno de estacionamiento	47
Controles	21	Mantenimiento de las correas.....	48
Especificaciones.....	23	Mantenimiento de las correas del motor	48
Accesorios.....	24	Mantenimiento del sistema de control	49
Operación	24	Ajuste del acelerador.....	49
Verificación del nivel de aceite del motor	24	Mantenimiento del sistema hidráulico	49
Cómo llenar el depósito de combustible	25	Cómo cambiar el filtro hidráulico	49
Comprobación del sistema de refrigeración.....	26	Cómo cambiar el aceite hidráulico	50
Comprobación del sistema hidráulico.....	27	Comprobación de tubos y manguitos hidráulicos.....	50
Comprobación de la presión de los neumáticos	28	Almacenamiento	51
Apriete de las tuercas de las ruedas	28	Cómo almacenar la batería	51
Arranque y parada del motor.....	28	Preparación para el almacenamiento estacional	51
Purga del sistema de combustible.....	29	Esquemas.....	52
Comprobación del sistema de interruptores de seguridad	29		
Remolcado de la unidad de tracción.....	30		
Módulo de Control Estándar (MCE).....	30		
Consejos de operación.....	32		
Mantenimiento.....	36		
Calendario recomendado de mantenimiento.....	36		
Lista de comprobación – mantenimiento diario.....	37		
Tabla de intervalos de servicio.....	38		
Procedimientos previos al mantenimiento	38		
Cómo retirar el capó	38		
Lubricación	39		
Engrasado de cojinetes y casquillos	39		
Mantenimiento del motor.....	42		

Seguridad

Esta máquina cumple o supera la norma CEN EN 836:1997 (si están colocadas las pegatinas adecuadas) y las especificaciones ANSI B71.4-2004 vigentes en el momento de la fabricación si se añaden los pesos requeridos, recogidos en la sección Peso trasero.

El uso o mantenimiento indebido por parte del operador o el propietario puede causar lesiones. Para reducir el riesgo de lesiones, cumpla estas instrucciones de seguridad y preste siempre atención al símbolo de alerta de seguridad, que significa Cuidado, Advertencia o Peligro – instrucción de seguridad personal. El incumplimiento de estas instrucciones puede dar lugar a lesiones personales o la muerte.

Prácticas de operación segura

Las instrucciones siguientes provienen de la norma CEN EN 836:1997, la norma ISO 5395:1990 y la norma ANSI B71.4-2004.

Formación

- Lea detenidamente el *Manual del operador* y otros materiales de formación. Familiarícese con los controles, con las señales de seguridad y con el uso correcto del equipo.
- Si el operador o el mecánico no saben leer el idioma de este manual, es responsabilidad del propietario explicarles este material.
- No permita nunca que niños o personas no familiarizadas con estas instrucciones utilicen el cortacésped o realicen tareas de mantenimiento del mismo. La normativa local puede imponer límites sobre la edad del operador.
- No siegue nunca si hay otras personas, especialmente niños, o animales, cerca.
- Tenga en cuenta que el operador o el usuario es responsable de cualquier accidente o peligro que afecte a otras personas o a su propiedad.
- No transporte pasajeros.
- Todos los conductores y mecánicos deben solicitar y obtener instrucciones prácticas por parte de un profesional. El propietario es responsable de proporcionar formación a los usuarios. Dichas instrucciones deben enfatizar lo siguiente:
 - La necesidad de extremar el cuidado y la concentración cuando se trabaja con máquinas con conductor;

- Los frenos no permiten recuperar el control de una máquina con conductor que se desliza por una pendiente. Las causas principales de la pérdida de control son:
 - ◇ Insuficiente agarre de las ruedas
 - ◇ Se conduce demasiado rápido
 - ◇ No se frena correctamente
 - ◇ El tipo de máquina no es adecuado para la tarea
 - ◇ Desconocimiento del efecto que tiene el estado del terreno, especialmente las pendientes
 - ◇ Enganche y distribución de la carga incorrectos

Preparación

- Mientras siega, lleve siempre calzado fuerte, pantalón largo, casco, gafas de seguridad y protección auricular. El pelo largo, las prendas sueltas o las joyas pueden enredarse en piezas en movimiento. No haga funcionar el equipo estando descalzo, o llevando sandalias.
- Inspeccione cuidadosamente el área donde se va a utilizar el cortacésped y retire todos los objetos que puedan ser arrojados por la máquina.
- **Advertencia** – El combustible es altamente inflamable. Tome las siguientes precauciones:
 - Utilice recipientes especialmente diseñados para su almacenamiento.
 - Rellene el depósito al aire libre únicamente, y no fume mientras rellena el depósito.
 - Añada el combustible antes de arrancar el motor. No retire nunca el tapón del depósito de combustible ni añada combustible si el motor está en funcionamiento o si el motor está caliente.
 - Si se derrama combustible, no intente arrancar el motor; retire la máquina de la zona del derrame y evite crear fuentes de ignición hasta que los vapores del combustible se hayan disipado.
 - Vuelva a colocar firmemente todos los tapones de los depósitos y de los recipientes.
- Sustituya los silenciadores defectuosos.
- Antes de usar la máquina, realice siempre una inspección visual para asegurarse de que las cuchillas, los pernos de las cuchillas y el conjunto de corte no están desgastados o dañados. Sustituya cuchillas o pernos gastados o dañados en conjuntos completos para no desequilibrar la máquina.

- En máquinas con múltiples cuchillas, tenga cuidado puesto que girar una cuchilla puede hacer que giren otras cuchillas.
- Evalúe el terreno para determinar los accesorios y aperos necesarios para realizar el trabajo de manera correcta y segura. Utilice solamente los accesorios y aperos homologados por el fabricante.
- Compruebe que los controles de presencia del operador, los interruptores de seguridad y los protectores de seguridad están colocados y que funcionan correctamente. No opere la máquina si no funcionan correctamente.
- Nunca opere la máquina con protectores dañados o sin que estén colocados los dispositivos de seguridad. Asegúrese de que todos los sistemas de interruptores de seguridad están conectados, correctamente ajustados y que funcionan correctamente.
- No cambie los ajustes del regulador del motor ni haga funcionar el motor a una velocidad excesiva. El funcionamiento del motor a una velocidad excesiva puede aumentar el riesgo de lesiones corporales.
- Antes de abandonar la posición del operador, siga estos pasos:
 - Pare en suelo llano.
 - Desengrane la toma de fuerza y baje los accesorios.
 - Ponga punto muerto y ponga el freno de estacionamiento.
 - Pare el motor y retire la llave.

Operación

- No haga funcionar el motor en recintos cerrados donde se pueden acumular vapores peligrosos de monóxido de carbono.
- Corte el césped solamente con luz natural o con una buena iluminación artificial.
- Antes de intentar arrancar el motor, desengrane todos los embragues de accionamiento de la cuchilla, ponga punto muerto y ponga el freno de estacionamiento. Arranque el motor sólo desde la posición del operador. No retire nunca el ROPS y lleve puesto siempre el cinturón de seguridad.
- No coloque nunca las manos o los pies debajo de piezas que están girando. Manténgase alejado del conducto de descarga en todo momento.
- Recuerde que no existe una pendiente "segura". La conducción en pendientes cubiertas de hierba requiere un cuidado especial. Para evitar que la máquina vuelque, haga lo siguiente:
 - No pare ni arranque la máquina repentinamente al conducir cuesta arriba o cuesta abajo.
 - Mantenga una velocidad baja en las pendientes y durante los giros cerrados.
 - Manténgase alerta por si existen protuberancias u hoyos en el terreno, u otros peligros ocultos.
 - Nunca siegue de través en una pendiente, a no ser que el cortacésped haya sido diseñado para ello.
- Manténgase alerta por si existen baches en el terreno u otros peligros ocultos.
- Tenga cuidado con el tráfico cuando cruce o esté en las proximidades de una carretera.
- Detenga las cuchillas antes de cruzar superficies que no estén cubiertas de hierba.
- Cuando utilice algún accesorio, no dirija nunca la descarga de material hacia otras personas, ni permita que nadie se acerque a la máquina mientras está en funcionamiento.
- Desengrane la transmisión de los accesorios, pare el motor y retire la llave de contacto en las situaciones siguientes:
 - Antes de realizar ajustes de altura, a no ser que dichos ajustes se puedan realizar desde la posición del operador.
 - Antes de limpiar atascos
 - Antes de inspeccionar, limpiar o hacer mantenimiento en el cortacésped
 - Después de golpear un objeto extraño o si se produce una vibración anormal (comprobar inmediatamente). Inspeccione el cortacésped y repare cualquier daño antes de volver a arrancar y utilizar el equipo. Apriete las tuercas de los ejes de cuchilla a 130 a 150 pies-libra (176 a 203 N-m).
- Cuando transporte la máquina o no vaya a utilizarla, desconecte la transmisión a los accesorios.
- Pare el motor y desconecte la transmisión a los accesorios antes de:
 - Repostar combustible
 - Realizar los ajustes de altura, a no ser que dichos ajustes se puedan realizar desde la posición del operador
- Reduzca la aceleración antes de detener el motor y, si el motor está equipado con una válvula de cierre de combustible, ciérrela cuando termine de segar.
- No levante nunca la unidad de corte si las cuchillas están en movimiento.
- Mantenga las manos y los pies alejados de las unidades de corte.

- Mire hacia atrás y hacia abajo antes de poner marcha atrás para asegurarse de que el camino está despejado.
- Vaya más despacio y tenga cuidado al girar y al cruzar calles y aceras.
- No haga funcionar el cortacésped bajo la influencia de drogas o alcohol.
- Los rayos pueden causar graves lesiones o incluso la muerte. Si se ven relámpagos o rayos o se oyen truenos en la zona, no utilice la máquina; busque un lugar donde resguardarse.
- Tenga cuidado al cargar o descargar la máquina en/desde un remolque o un camión.
- El operador debe encender las luces intermitentes de advertencia, si la máquina las tiene, cuando transita por una calle pública, salvo si dicho uso está prohibido por la ley.
- Aparque la máquina en una superficie nivelada. No permita jamás que la máquina sea revisada o reparada por personal no debidamente formado.
- Utilice soportes fijos para apoyar los componentes cuando sea necesario.
- Alivie con cuidado la tensión de aquellos componentes que tengan energía almacenada.
- Desconecte la batería antes de efectuar cualquier reparación. Desconecte primero el terminal negativo y luego el positivo. Vuelva a conectar primero el terminal positivo y luego el negativo.
- Tenga cuidado al comprobar las cuchillas. Envuelva las cuchillas o lleve guantes, y extreme las precauciones al manejarlas. Cambie las cuchillas únicamente. No las enderece ni las suelde nunca.
- Mantenga las manos y los pies alejados de las piezas en movimiento. Si es posible, no haga ajustes mientras el motor está funcionando.
- Cargue las baterías en una zona abierta y bien ventilada, lejos de chispas y llamas. Desenchufe el cargador antes de conectarlo o desconectarlo a la batería. Lleve ropa protectora y utilice herramientas aisladas.

Mantenimiento y almacenamiento

- Mantenga apretados todos los tornillos, pernos y tuercas para asegurar que la máquina esté en perfectas condiciones de funcionamiento.
- No almacene nunca el equipo con combustible en el depósito dentro de un edificio donde los vapores puedan llegar a una llama desnuda o una chispa.
- Espere a que se enfríe el motor antes de guardar el cortacésped en un recinto cerrado.
- Para reducir el riesgo de incendio, mantenga el motor, el silenciador, el compartimento de la batería, las unidades de corte, las transmisiones y el área del depósito del combustible libre de hierba, hojas y exceso de grasa. Limpie cualquier aceite o combustible derramado.
- Para su seguridad, sustituya las piezas desgastadas o dañadas.
- Si es necesario drenar el depósito de combustible, debe hacerse al aire libre.
- En máquinas con múltiples cuchillas, tenga cuidado puesto que girar una cuchilla puede hacer que giren otras cuchillas.
- Cuando se vaya a aparcar, almacenar o dejar desatendida la máquina, baje las unidades de corte, a menos que se utilice un bloqueo mecánico positivo.
- Desengrane las transmisiones, baje las unidades de corte, ponga el freno de estacionamiento, pare el motor y retire la llave. Espere a que se detenga todo movimiento antes de ajustar, limpiar o reparar.
- Cierre el combustible antes de almacenar o transportar el cortacésped. No almacene el combustible cerca de una llama.

Seguridad para cortacéspedes Toro

La siguiente lista contiene información específica para productos Toro u otra información sobre seguridad que usted debe saber y que no está incluida en la norma CEN, ISO o ANSI.

Este producto es capaz de amputar manos y pies y de lanzar objetos al aire. Siga siempre todas las instrucciones de seguridad con el fin de evitar lesiones corporales graves e incluso la muerte.

El uso de este producto para otros propósitos que los previstos podría ser peligroso para el usuario y para otras personas.

⚠ ADVERTENCIA

Los gases de escape del motor contienen monóxido de carbono, que es un veneno inodoro que puede matarle. No haga funcionar el motor dentro de un edificio o en un recinto cerrado.

Preparación

Asegúrese de establecer sus propios procedimientos y reglas de trabajo especiales para condiciones de operación no usuales (p.ej. pendientes demasiado pronunciadas para la operación del vehículo). **Revise el**

lugar de trabajo para determinar en qué pendientes se puede trabajar con seguridad. Al realizar la revisión del lugar de trabajo, utilice siempre el sentido común y tenga en cuenta la condición del césped y el riesgo de vuelcos. Para determinar en qué cuestas o pendientes se puede transitar con seguridad, utilice el inclinómetro suministrado con cada máquina. Para realizar una inspección del lugar, siga el procedimiento explicado en la sección Operación de este manual. **El ángulo máximo de pendiente se indica en la pegatina de pendientes situada cerca del indicador de ángulo.**

Formación

El operador debe tener experiencia y estar entrenado en la conducción en pendientes. Si no se tiene la debida precaución en pendientes o cuestas, el vehículo puede desequilibrarse o volcar, con el posible resultado de lesiones personales o la muerte.

Operación

- Sepa cómo parar rápidamente la máquina y el motor.
- No haga funcionar la máquina calzando sandalias, zapatillas de deporte o similares.
- Es aconsejable llevar calzado de seguridad y pantalón largo, y esto es requerido por algunas autoridades locales y por las condiciones de algunas pólizas de seguro.
- Mantenga las manos, los pies y la ropa alejados de las piezas en movimiento y la zona de descarga del cortacésped.
- Llene el depósito de combustible hasta que el nivel esté a 1/2 pulgada (12 mm) por debajo del extremo inferior del cuello de llenado. No llene demasiado.
- Compruebe a diario el funcionamiento correcto de los interruptores de seguridad. Si falla un interruptor, sustitúyalo antes de hacer funcionar la máquina.
- Al arrancar el motor, ponga el freno de estacionamiento, ponga el pedal de tracción en punto muerto y desengrane la transmisión de las cuchillas. Una vez que arranque el motor, quite el freno de estacionamiento y no pise el pedal de tracción. La máquina no debe moverse. Si se mueve, consulte la sección Mantenimiento de esta manual para ajustar la transmisión de tracción.
- Extreme las precauciones cuando utilice la máquina cerca de trampas de arena, zanjas, arroyos, pendientes pronunciadas u otros peligros.
- Reduzca la velocidad al efectuar giros cerrados.
- No gire en las pendientes y cuestas.

- No conduzca de través en una pendiente demasiado pronunciada. Puede producirse un vuelco antes de la pérdida de tracción.
- En los modelos 30839 y 30843, el ángulo de pendiente que causará que la máquina vuelque depende de muchos factores. Éstos incluyen las condiciones del terreno, como, por ejemplo, césped mojado o superficies irregulares, la velocidad (sobre todo en los giros), la posición de las unidades de corte (con el Sidewinder), la presión de los neumáticos y la experiencia del operador. En ángulos de pendiente lateral de 20 grados o menos el riesgo de vuelco es bajo. Al aumentar el ángulo hasta un límite máximo de 25 grados, el riesgo de vuelco aumenta hasta un nivel moderado. **No supere un ángulo lateral de 25 grados porque el riesgo de vuelco y lesión grave o la muerte es muy alto.**
- En el modelo 30826, el ángulo de pendiente que causará que la máquina vuelque depende de muchos factores. Éstos incluyen las condiciones del terreno, como, por ejemplo, césped mojado o superficies irregulares, la velocidad (sobre todo en los giros), la posición de las unidades de corte (con el Sidewinder), la presión de los neumáticos y la experiencia del operador. En ángulos de pendiente lateral de 15 grados o menos el riesgo de vuelco es bajo. Al aumentar el ángulo hasta un límite máximo recomendado de 20 grados, el riesgo de vuelco aumenta hasta un nivel moderado. **No supere un ángulo lateral de 20 grados porque el riesgo de vuelco y lesión grave o la muerte es muy alto.**
- Para mantener el control de la dirección, baje la unidad de corte al bajar por una pendiente.
- Evite arrancar o detener la máquina de forma repentina.
- Utilice el pedal de marcha atrás para frenar.
- Vigile el tráfico cuando esté cerca de una carretera o cuando cruce una. Ceda el paso siempre.
- Eleve las unidades de corte al conducir de un lugar de trabajo a otro.
- No toque el motor, el silenciador, el tubo de escape ni el depósito hidráulico mientras el motor esté funcionando o poco después de que se pare, porque estas zonas podrían estar lo suficientemente calientes como para causar quemaduras.
- Esta máquina no está diseñada ni equipada para su uso en la vía pública, y es un vehículo lento. Si usted tiene que atravesar o recorrer una vía pública, debe conocer y respetar la normativa local sobre, por

ejemplo, la obligatoriedad de llevar luces, señales de vehículo lento, y reflectores.

Mantenimiento y almacenamiento

- Antes de realizar cualquier mantenimiento o ajuste a la máquina, pare el motor y retire la llave de contacto.
- Asegúrese de que la máquina entera recibe el mantenimiento correcto y está en buenas condiciones de operación. Revise frecuentemente todos los pernos, tuercas y tornillos y accesorios hidráulicos.
- Asegúrese de que todos los conectores de tubos hidráulicos están apretados, y que todos los manguitos y tubos hidráulicos están en buenas condiciones antes de aplicar presión al sistema.
- Mantenga el cuerpo y las manos alejados de fugas pequeñas o boquillas que liberan aceite hidráulico a alta presión. Utilice papel o cartón, nunca las manos, para localizar fugas. El aceite hidráulico que escapa bajo presión puede tener la fuerza suficiente para penetrar en la piel y causar graves lesiones. Cualquier aceite inyectado accidentalmente bajo la piel debe ser eliminado quirúrgicamente en pocas horas por un médico familiarizado con este tipo de lesión, o podría causar gangrena.
- Antes de desconectar o de realizar cualquier trabajo en el sistema hidráulico, debe aliviarse toda la presión del sistema parando el motor y bajando las unidades de corte al suelo.
- Si el motor debe estar en marcha para realizar un ajuste, mantenga las manos, los pies, la ropa y otras partes del cuerpo alejados de las unidades de corte, los accesorios y otras piezas en movimiento. Mantenga alejadas a otras personas.
- No aumente excesivamente el régimen del motor cambiando los ajustes del regulador. Para mayor seguridad y precisión, haga que un Distribuidor Autorizado Toro compruebe la velocidad máxima del motor con un tacómetro.
- El motor debe pararse antes de comprobar el aceite o añadir aceite al cárter.
- Si se requieren reparaciones importantes o si usted necesita ayuda, póngase en contacto con su Distribuidor Autorizado Toro.
- Para asegurar un rendimiento óptimo y la continuada certificación de seguridad de la máquina, utilice únicamente piezas y accesorios genuinos Toro. Las piezas de repuesto y accesorios de otros fabricantes podrían ser peligrosos, y su uso podría invalidar la garantía del producto.

Nivel de potencia sonora

Esta unidad tiene un nivel de potencia sonora garantizado de 104 dBA, que incluye un valor de incertidumbre (K) de 1 dBA.

El nivel de potencia sonora se determinó mediante los procedimientos descritos en ISO 11094.

Nivel de presión sonora

Esta unidad tiene un nivel de presión sonora en el oído del operador de 90 dBA, que incluye un valor de incertidumbre (K) de 1 dBA.

El nivel de presión sonora se determinó mediante los procedimientos descritos en EN 836.

Nivel de vibración

Mano – brazo

Nivel medido de vibración en la mano derecha = 0,5 m/s²

Nivel medido de vibración en la mano izquierda = 0,7 m/s²

Valor de incertidumbre (K) = 0,5 m/s²

Los valores medidos se determinaron mediante los procedimientos descritos en EN 836.

Cuerpo entero

Nivel medido de vibración = 0,44 m/s²

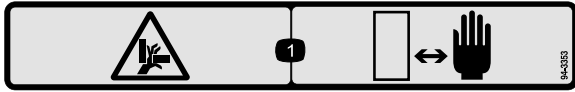
Valor de incertidumbre (K) = 0,5 m/s²

Los valores medidos se determinaron mediante los procedimientos descritos en EN 836.

Pegatinas de seguridad e instrucciones



Las pegatinas de seguridad e instrucciones están a la vista del operador y están ubicadas cerca de cualquier zona de peligro potencial. Sustituya cualquier pegatina que esté dañada o que falte.



94-3353

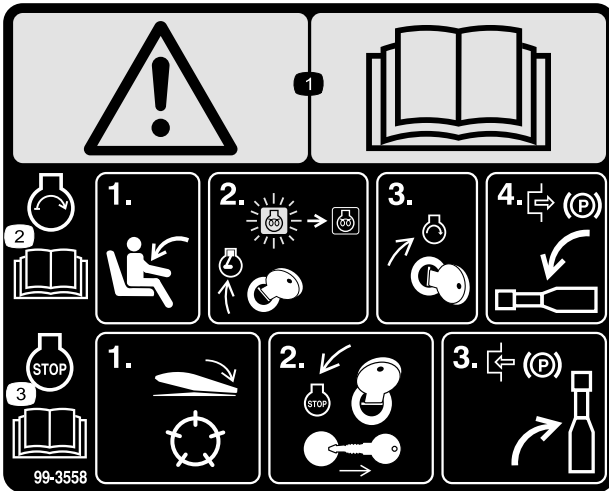
Modelo 03207 solamente

1. Peligro de aplastamiento de la mano – mantenga las manos a una distancia prudencial.



93-7276

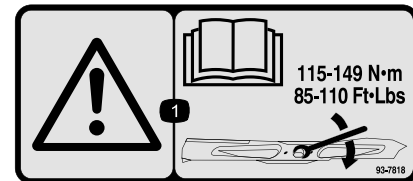
1. Peligro de explosión – lleve protección ocular.
2. Líquido cáustico/peligro de quemadura química – como primeros auxilios, enjuague con agua.
3. Peligro de incendio – prohibido fumar, mantenga alejado del fuego y de las llamas desnudas.
4. Peligro tóxico – mantenga a los niños a una distancia prudencial de la batería.



99-3558

CE solamente

1. Advertencia – lea el *Manual del operador*.
2. Para arrancar el motor, siéntese en el asiento y gire la llave de contacto a Marcha/precalentamiento hasta que se apague el indicador de la bujía. Gire la llave a Arranque y quite el freno de estacionamiento. Lea las instrucciones completas en el *Manual del operador*.
3. Para parar el motor, desengrane las unidades de corte, gire la llave de contacto a Off y retire la llave. Ponga el freno de estacionamiento. Lea las instrucciones completas en el *Manual del operador*.



93-7818

1. Advertencia – lea en el *Manual del operador* las instrucciones sobre el apriete del perno/tuerca de la cuchilla a 115–149 Nm.



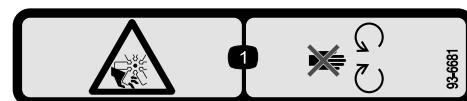
107-7801 (CE only)

Esta pegatina de seguridad incluye una advertencia sobre pendientes requerida por la Norma Europea sobre seguridad para cortacéspedes EN 836:1997. Esta Norma estipula y requiere los ángulos de pendiente máximos indicados por prudencia para la operación de esta máquina.

1. Peligro de vuelco – no conduzca en pendientes o cuestas de más de 15 grados.

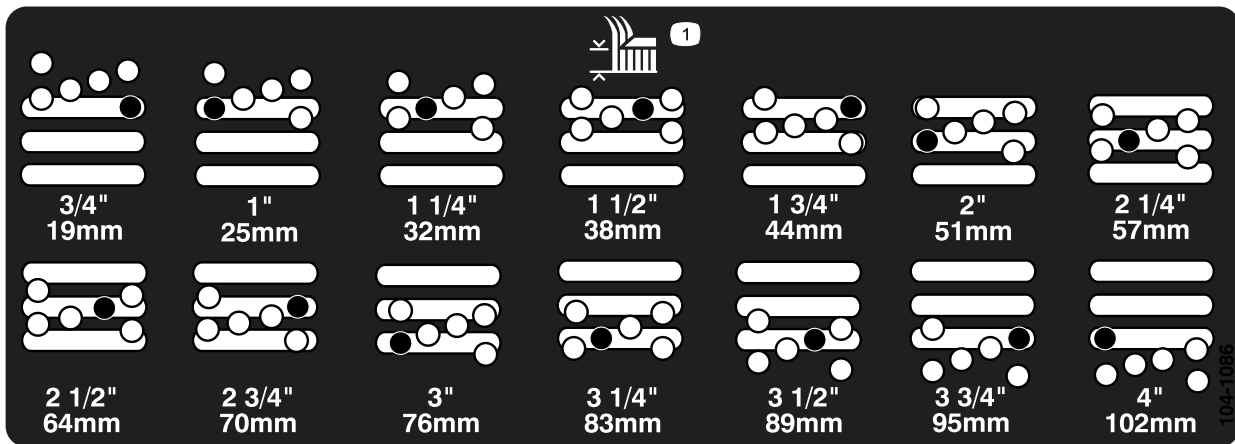


100-4837



93-6681

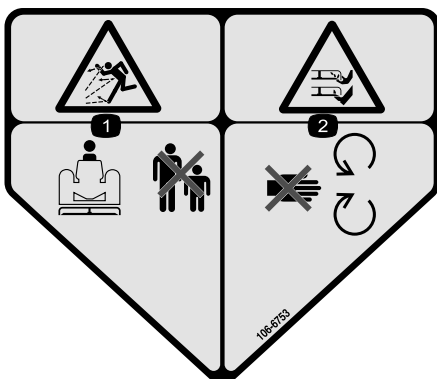
1. Peligro de corte/desmembramiento, ventilador – no se acerque a las piezas en movimiento.



104-1086

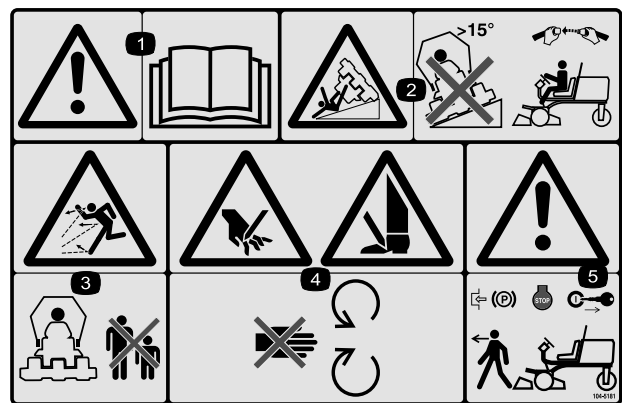
Modelos 30826 y 30843 solamente

1. Altura de corte



106-6753

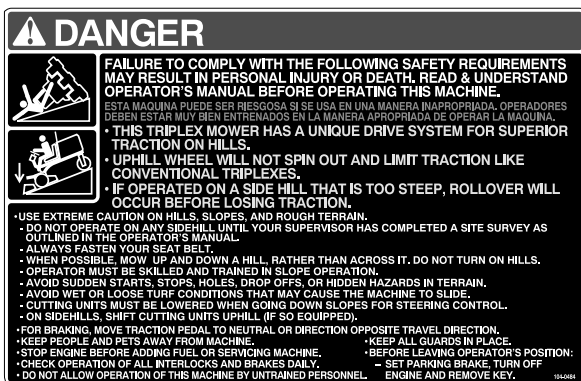
1. Peligro de objetos arrojados – mantenga a otras personas a una distancia prudencial de la máquina.
2. Peligro de corte/desmembramiento de mano o pie por la cuchilla del cortacésped – no se acerque a las piezas en movimiento.



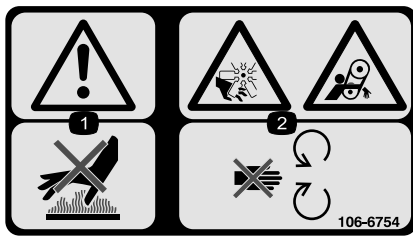
104-5181

CE solamente

1. Advertencia – lea el *Manual del operador*.
2. Peligro de vuelco – no conduzca en pendientes o cuestas de más de 15 grados y, si está instalada la barra antivuelco, lleve el cinturón de seguridad.
3. Peligro de objetos arrojados – mantenga a otras personas a una distancia prudencial de la máquina.
4. Peligro de corte de mano o pie – no se acerque a las piezas en movimiento.
5. Advertencia – bloquee el freno de estacionamiento, pare el motor y retire la llave antes de abandonar la máquina.

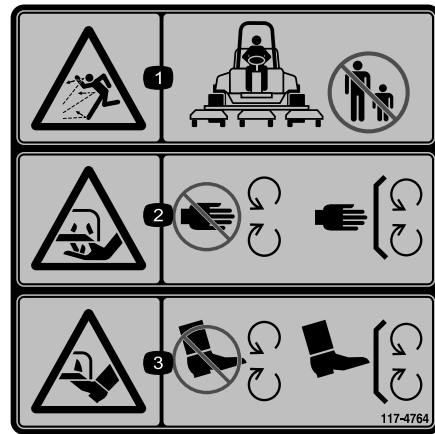


104-0484



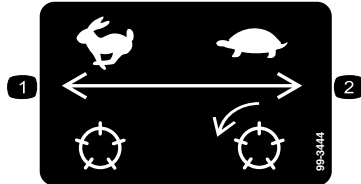
106-6754

1. Advertencia – no toque la superficie caliente.
2. Peligro de corte/desmembramiento, ventilador, y peligro de enredamiento, correa – no se acerque a las piezas en movimiento.



117-4764

1. Peligro de objetos arrojados – mantenga a otras personas a una distancia prudencial de la máquina.
2. Peligro de corte de mano, cuchilla de siega – no se acerque a las piezas en movimiento; mantenga colocados todos los protectores.
3. Peligro de corte de pie, cuchilla de siega – no se acerque a las piezas en movimiento; mantenga colocados todos los protectores.



99-3444

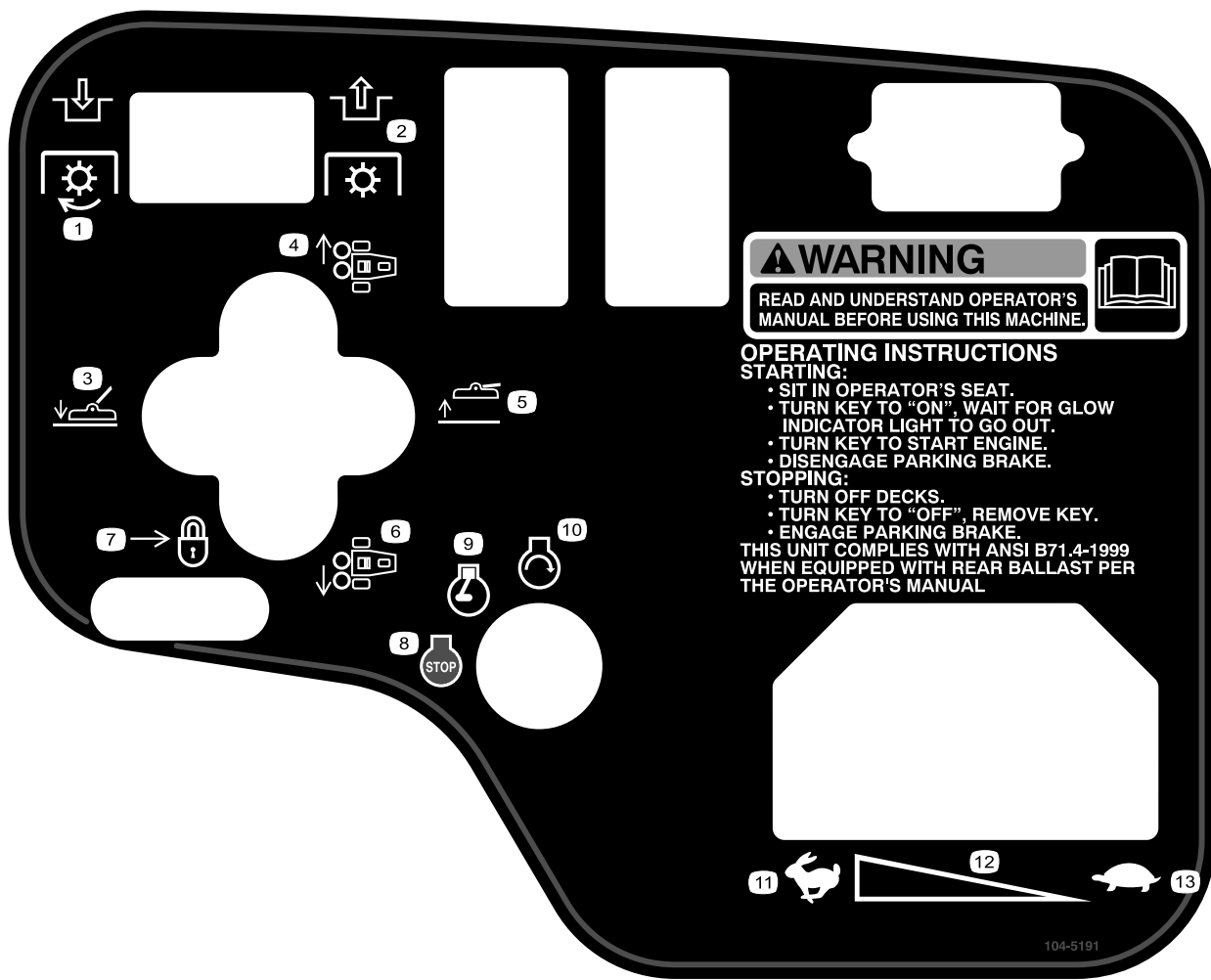
1. Velocidad del molinete – rápido
2. Velocidad del molinete – lento



Símbolos de la batería

Algunos de estos símbolos, o todos ellos, están en su batería

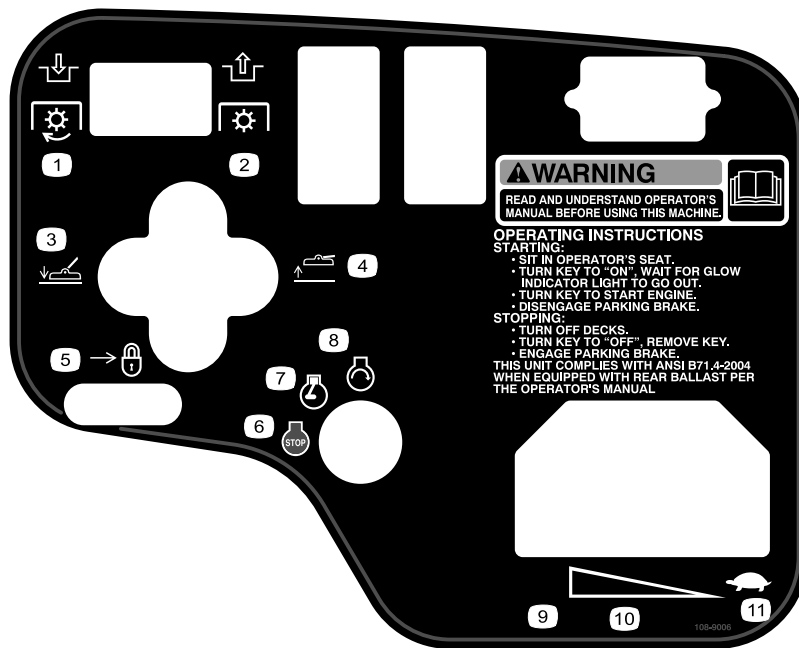
1. Riesgo de explosión
2. No fume, mantenga alejado del fuego y de las llamas desnudas.
3. Líquido cáustico/peligro de quemadura química
4. Lleve protección ocular.
5. Lea el *Manual del operador*.
6. Mantenga a otras personas a una distancia prudencial de la batería.
7. Lleve protección ocular; los gases explosivos pueden causar ceguera y otras lesiones
8. El ácido de la batería puede causar ceguera o quemaduras graves.
9. Enjuague los ojos inmediatamente con agua y busque rápidamente ayuda médica.
10. Contiene plomo; no tirar a la basura.



104-5191

Modelos 30839 y 30826

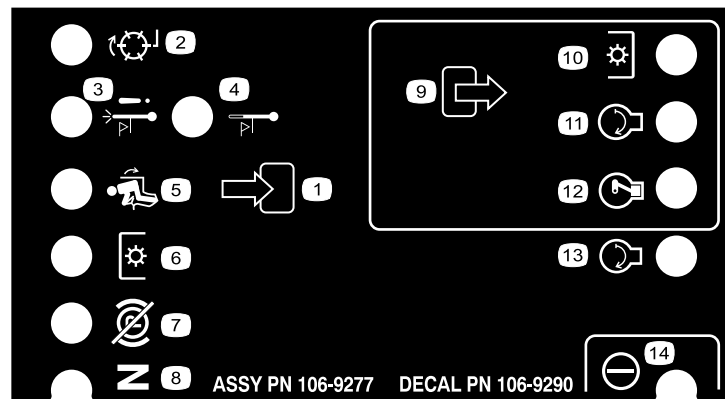
- | | | | |
|--|---|------------------------------|-----------|
| 1. Engranar la toma de fuerza (TDF). | 5. Elevar las unidades de corte. | 9. Motor – marcha | 13. Lento |
| 2. Desengranar la toma de fuerza (TDF). | 6. Desplazar las unidades de corte a la izquierda. | 10. Motor – arrancar | |
| 3. Bajar las unidades de corte. | 7. Mover hacia atrás para bloquear la palanca de elevación. | 11. Rápido | |
| 4. Desplazar las unidades de corte a la derecha. | 8. Motor – parar | 12. Ajuste variable continuo | |



108-9006

Modelos 30843

- | | | | |
|---|---|---------------------|------------------------------|
| 1. Engranar la toma de fuerza (TDF). | 4. Elevar las unidades de corte. | 7. Motor – marcha | 10. Ajuste variable continuo |
| 2. Desengranar la toma de fuerza (TDF). | 5. Mover hacia atrás para bloquear la palanca de elevación. | 8. Motor – arrancar | 11. Lento |
| 3. Bajar las unidades de corte. | 6. Motor – parar | 9. Rápido | |

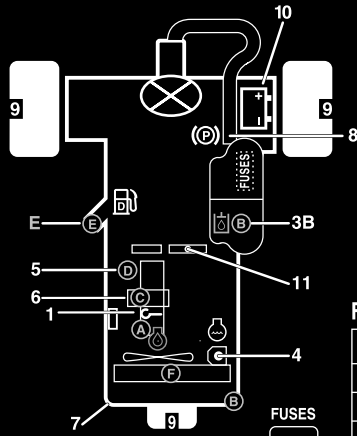


106-9290

- | | | | |
|------------------------------------|---------------------------------------|--------------------------------------|--------------|
| 1. Entradas | 5. Asiento ocupado | 9. Salidas | 13. Arranque |
| 2. No activo | 6. Toma de fuerza (TDF) | 10. Toma de fuerza (TDF) | 14. Potencia |
| 3. Parada por alta temperatura | 7. Freno de estacionamiento – quitado | 11. Arranque | |
| 4. Advertencia de alta temperatura | 8. Punto muerto | 12. Energizar para el arranque (ETR) | |

GROUNDMASTER 3500-D

QUICK REFERENCE AID



CHECK/SERVICE (DAILY)

1. OIL LEVEL, ENGINE
2. ENGINE OIL DRAIN (3/4" OR 19mm SOCKET)
3. OIL LEVEL HYDRAULIC TANK
4. COOLANT LEVEL, RADIATOR
5. FUEL/WATER SEPARATOR
6. AIR CLEANER
7. RADIATOR SCREEN
8. PARKING BRAKE
9. TIRE PRESSURE (14-18 psi)
10. BATTERY
11. BELTS (FAN, ALTERNATOR, HYDRAULIC PUMP)

GREASING - SEE OPERATOR'S MANUAL

FLUID SPECIFICATIONS/CHANGE INTERVALS

SEE OPERATOR'S MANUAL FOR INITIAL CHANGES.	FLUID TYPE	CAPACITY	CHANGE INTERVAL		FILTER PART NO.
			FLUID	FILTER	
A. ENGINE OIL	SAE 15W-40 CH-4	4.0 QTS.*	150 HRS.	150 HRS.	104-5167
B. HYD. CIRCUIT OIL	ISO VG 46/68	6 GAL.*	400 HRS.	200 HRS.	86-3010
C. AIR CLEANER				200 HRS.	108-3810
D. WATER SEPARATOR				400 HRS.	110-9049
E. FUEL TANK	NO. 2-DIESEL	11 GALS.	DRAIN AND FLUSH, 2 YRS.		
F. COOLANT	50/50 ETHYLENE GLYCOL/WATER	6 QTS.	DRAIN AND FLUSH, 2 YRS.		

*INCLUDING FILTER

FUSES

MAIN
15A

MAX
15A
OPTIONAL LIGHT

SYSTEM
10A
GAUGES
SCH P/O

2A
SOL

START
10A

117-5103

117-5103

Montaje

Piezas sueltas

Utilice la tabla siguiente para verificar que no falta ninguna pieza.

Procedimiento	Descripción	Cant.	Uso
2	Inclinómetro	1	Compruebe el indicador de ángulo (Modelos 30839 y 30843 solamente)
3	Pegatina de advertencia (104–5181)	1	Instale las pegatinas CE, si es necesario.
4	Seguro de cierre Remache Arandela Tornillo, 1/4 x 2 pulgadas Contratuerca, 1/4 pulgada	1 2 1 1 1	Instale el cierre del capó (CE).
5	Protector del tubo de escape Tornillo autorroscante	1 4	Instale el protector del tubo de escape (CE).
6	No se necesitan piezas	–	Ajuste los brazos de elevación.
7	No se necesitan piezas	–	Lastre trasero.

Documentación y piezas adicionales

Descripción	Cant.	Uso
Pegatina, CE	6	Fijar en la máquina encima de las pegatinas correspondientes en inglés para cumplimiento de las normas europeas.
Llaves de contacto	2	Arranque el motor.
Manual del operador	1	Leer antes de utilizar la máquina.
Manual del operador del motor	1	
Catálogo de piezas	1	Utilizar para consultar y pedir piezas de repuesto.
Vídeo del operador	1	Ver antes de utilizar la máquina.
Hoja de preentrega	1	Revisar para verificar que la máquina ha sido configurada correctamente.
Certificado de cumplimiento	1	Asegurar el Cumplimiento CE.

Nota: Los lados derecho e izquierdo de la máquina se determinan desde la posición normal del operador.

1

Activación, carga y conexión de la batería

No se necesitan piezas

Procedimiento

ADVERTENCIA

CALIFORNIA

Advertencia de la Propuesta 65

Los bornes, terminales y otros accesorios de la batería contienen plomo y compuestos de plomo, productos químicos reconocidos por el Estado de California como causantes de cáncer y daños reproductivos. *Lávese las manos después de manejar el material.*

Nota: Si la batería no está llena de electrolito, usted deberá comprar electrolito a granel con gravedad específica de 1,260 en una tienda especializada y añadirlo a la batería.

⚠ PELIGRO

El electrolito de la batería contiene ácido sulfúrico, que es un veneno mortal y causa quemaduras graves.

- No beba electrolito y evite el contacto con la piel, los ojos y la ropa. Lleve gafas de seguridad para proteger sus ojos, y guantes de goma para proteger sus manos.
- Llene la batería en un lugar que tenga disponible agua limpia para enjuagar la piel.

1. Abra el capó.
2. Retire la tapa de la batería (Figura 3).

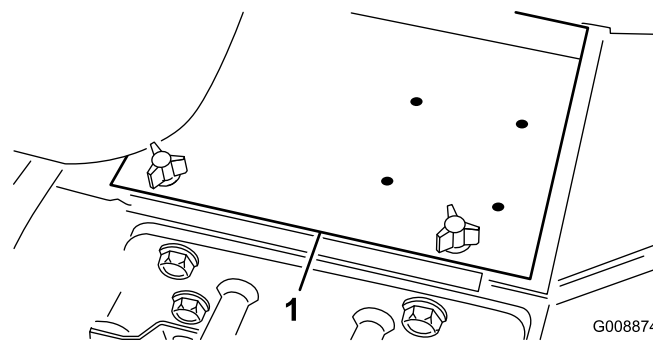


Figura 3

1. Tapa de la batería

3. Retire los tapones de llenado de la batería y llene cada celda lentamente hasta que el nivel de electrolito esté justo por encima de las placas.
4. Instale los tapones de llenado y conecte un cargador de baterías de 3 a 4 amperios a los bornes de la batería. Cargue la batería a un ritmo de 3 a 4 amperios durante 4 a 8 horas.

⚠ ADVERTENCIA

El proceso de carga de la batería produce gases que pueden explotar.

- Mantenga alejadas de la batería las chispas y llamas.
 - No fume nunca cerca de la batería.
5. Cuando la batería esté cargada, desconecte el cargador de la toma de electricidad, luego de los bornes de la batería.
 6. Retire los tapones de llenado. Vierta lentamente electrolito en cada célula hasta que el nivel llegue al anillo de llenado. Coloque los tapones de llenado.
- Importante:** No llene la batería demasiado. El electrolito rebosará a otras zonas de la máquina, causando corrosión y deterioros importantes.
7. Conecte el cable positivo (rojo) al borne positivo (+) y el cable negativo (negro) al borne negativo (-) de la batería usando pernos y tuercas (Figura 4). Asegúrese de que el terminal positivo (+) está colocado a tope en el borne, y que el cable está colocado junto a la batería. El cable no debe entrar en contacto con la tapa de la batería.

⚠ ADVERTENCIA

Un enrutado incorrecto de los cables de la batería podría dañar el tractor y los cables, causando chispas. Las chispas podrían hacer explotar los gases de la batería, causando lesiones personales.

- Desconecte siempre el cable negativo (negro) de la batería antes de desconectar el cable positivo (rojo).
- Conecte siempre el cable positivo (rojo) de la batería antes de conectar el cable negativo (negro).

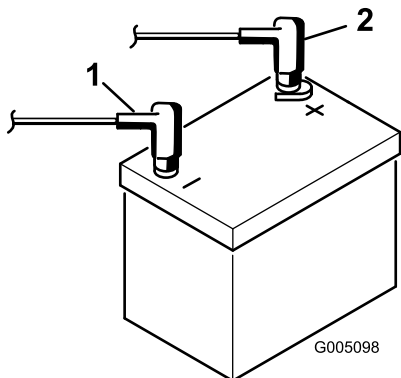


Figura 4

1. Cable positivo (+) de la batería 2. Cable negativo (-) de la batería

Importante: En caso de retirar alguna vez la batería, asegúrese de instalar los pernos de la abrazadera de la batería con las cabezas abajo y las tuercas arriba. Si se colocan al revés, pueden interferir con los manguitos hidráulicos cuando se desplazan las unidades de corte.

8. Aplique una capa de grasa Grafo 112X (N° de Pieza Toro 505-47), de vaselina o de grasa ligera a ambas conexiones de la batería para evitar la corrosión.
9. Deslice la cubierta de goma sobre el terminal positivo para evitar posibles cortocircuitos eléctricos.
10. Coloque la tapa de la batería.

2

Comprobación del indicador de ángulo (Modelos 30839 y 30843 solamente)

Piezas necesarias en este paso:

- | | |
|---|--------------|
| 1 | Inclinómetro |
|---|--------------|

Procedimiento

⚠ PELIGRO

Para reducir el riesgo de lesiones o la muerte debido a vuelcos, no conduzca la máquina en pendientes o cuestas con un ángulo lateral superior a 25°.

1. Aparque la máquina en una superficie lisa y nivelada.
2. Compruebe la nivelación de la máquina colocando un inclinómetro de mano (suministrado con la máquina) sobre el travesaño del bastidor, junto al depósito de combustible (Figura 5). El inclinómetro debe marcar cero grados visto desde la posición del operador.

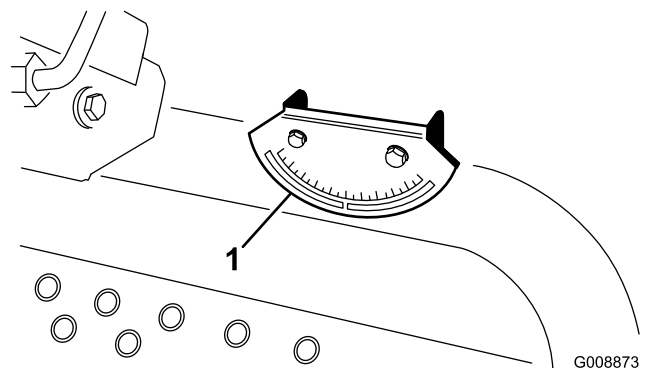


Figura 5

1. Indicador de ángulo

3. Si el inclinómetro no marca cero grados, mueva la máquina a un lugar en que se obtenga una lectura de cero grados. El indicador de ángulo, montado en la máquina, debe marcar también cero grados.
4. Si el indicador de ángulo no marca cero grados, afloje los dos tornillos y tuercas que fijan el indicador de ángulo al soporte, ajuste el indicador hasta que marque cero grados, y apriete los pernos.

3

Instalación de pegatinas CE

Piezas necesarias en este paso:

1	Pegatina de advertencia (104-5181)
---	------------------------------------

Procedimiento

Si la máquina se va a utilizar en la Unión Europea, pegue la pegatina de advertencia 104-5181 encima de la pegatina de advertencia en inglés 104-0484.

4

Instalación del cierre del capó (CE solamente)

Piezas necesarias en este paso:

1	Seguro de cierre
2	Remache
1	Arandela
1	Tornillo, 1/4 x 2 pulgadas
1	Contratuerca, 1/4 pulgada

Procedimiento

1. Desenganche el cierre del capó del cerradero del capó.
2. Retire los 2 remaches que sujetan el cerradero del capó al capó (Figura 6). Retire el cerradero del capó.

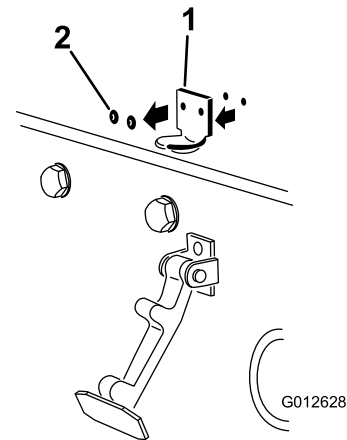


Figura 6

1. Cerradero del capó
2. Remaches

3. Alineando los taladros de montaje, coloque el cierre de seguridad para CE y el cerradero sobre el capó. El cierre de seguridad debe estar en contacto directo con el capó (Figura 7). No retire el conjunto de perno y tuerca del brazo del cierre de seguridad.

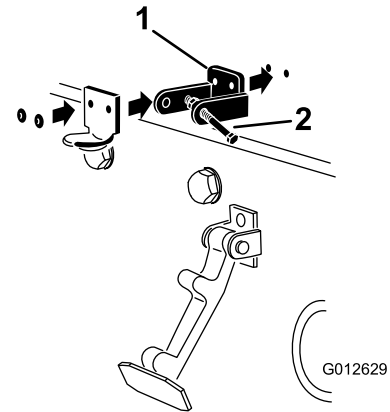


Figura 7

1. Cierre de seguridad para CE
2. Conjunto de perno y tuerca

4. Alinee las arandelas con los taladros en el interior del capó.
5. Remache el seguro de cierre, el cerradero y las arandelas al capó (Figura 7).
6. Enganche el cierre en el cerradero del capó (Figura 8).

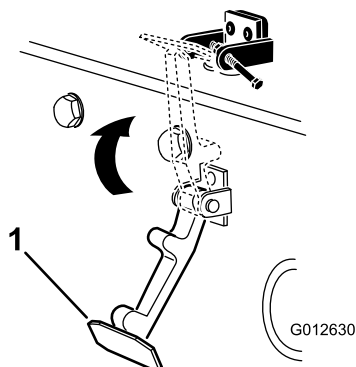


Figura 8

1. Cierre del capó

7. Enrosque el perno en el otro brazo del seguro de cierre del capó para fijar la posición del cierre (Figura 9). Apriete firmemente los pernos, pero no apriete la tuerca.

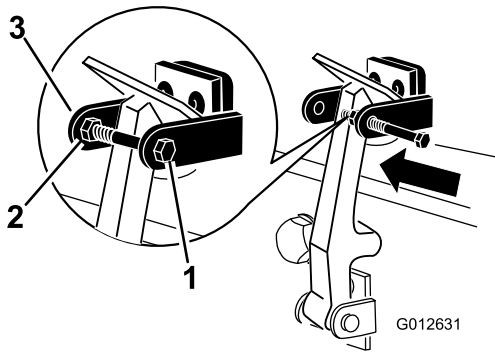


Figura 9

1. Perno
2. Tuerca
3. Brazo del seguro de cierre del capó

5

Instalación del protector del tubo de escape (CE solamente)

Piezas necesarias en este paso:

1	Protector del tubo de escape
4	Tornillo autorroscante

Procedimiento

1. Coloque el protector del tubo de escape alrededor del silenciador, alineando los taladros de montaje con los del bastidor (Figura 10).

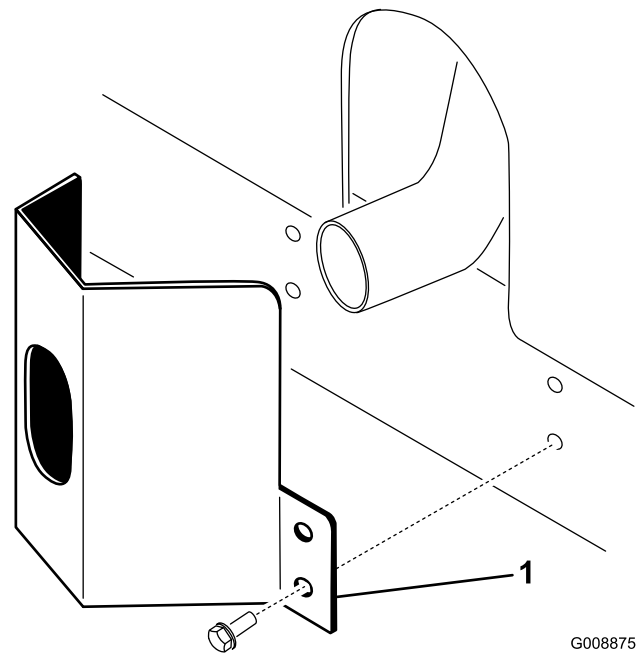


Figura 10

1. Protector del tubo de escape
2. Fije el protector al bastidor con 4 tornillos autorroscantes (Figura 10).

6

Ajuste de los brazos de elevación

No se necesitan piezas

Procedimiento

1. Arranque el motor, eleve las unidades de corte y compruebe que la holgura entre cada brazo de elevación y el soporte de la chapa de suelo es de 5 a 8 mm (Figura 11).

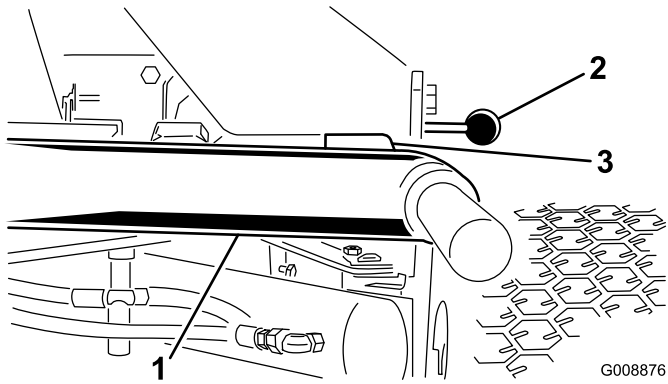


Figura 11

para mayor claridad, no se muestran las unidades de corte

- 1. Brazo de elevación
- 2. Soporte de la chapa de suelo
- 3. Holgura

Si la holgura no está en este intervalo, ajústela de la manera siguiente:

A. Afloje los pernos de tope (Figura 12).

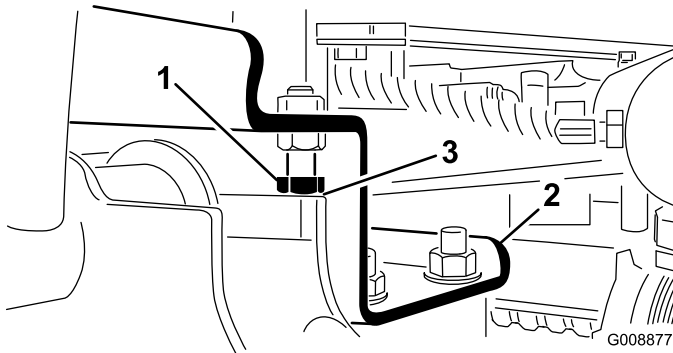


Figura 12

- 1. Perno de tope
- 2. Brazo de elevación
- 3. Holgura

B. Afloje la contratuerca del cilindro (Figura 13).

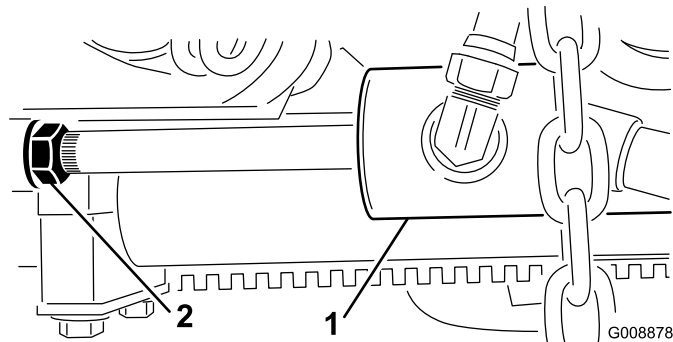


Figura 13

- 1. Cilindro delantero
- 2. Contratuerca

C. Retire el pasador del extremo de la varilla y gire la horquilla.

D. Instale el pasador y compruebe la holgura. Repita el procedimiento si es necesario.

E. Apriete la contratuerca de la horquilla.

2. Compruebe que la holgura entre cada brazo de elevación y el perno de tope es de 0,13–1,02 mm (Figura 12). Si la holgura no está en este intervalo, ajuste los pernos de tope para obtener la holgura necesaria.
3. Arranque el motor, eleve las unidades de corte y compruebe que la holgura entre la pletina que está encima de la barra de desgaste de la unidad de corte trasera y la pletina de amortiguación es de 0,51 a 2,54 mm (Figura 14).

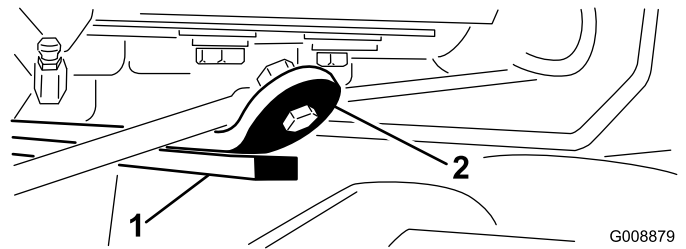


Figura 14

- 1. Barra de desgaste
- 2. Pletina de amortiguación

Si la holgura no está en este intervalo, ajuste el cilindro trasero de la manera siguiente:

Nota: Si el brazo de elevación trasero "baila" durante el transporte, la holgura puede reducirse.

A. Baje las unidades de corte y afloje la contratuerca del cilindro (Figura 15).

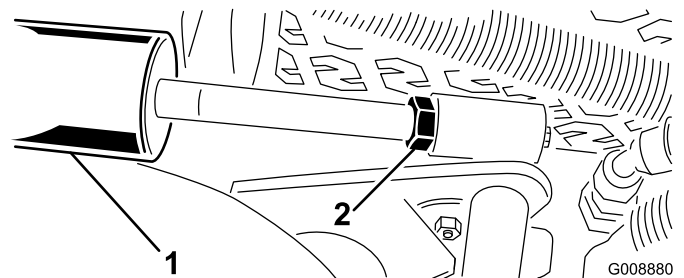


Figura 15

- 1. Cilindro trasero
- 2. Tuerca de ajuste

B. Sujete la varilla del cilindro cerca de la tuerca con un alicate y un trapo, y gire la varilla.

C. Eleve las unidades de corte y compruebe la holgura. Repita el procedimiento si es necesario.

D. Apriete la contratuerca de la horquilla.

Importante: Una holgura insuficiente en los topes delanteros o la barra de desgaste trasera podría dañar los brazos de elevación.

7

Lastre Trasero

No se necesitan piezas

Procedimiento

Los Modelos 30843 y 30839 cumplen la norma CEN EN 836:1997 y la norma ANSI B71.4-2004 si se añaden 22,6 kg de lastre de cloruro cálcico a las ruedas traseras. El Modelo 30826 cumple la norma CEN EN 836:1997 y la norma ANSI B71.4-2004 si se añaden 30 kg de lastre de cloruro cálcico a la rueda trasera y un peso, pieza n° 104-3965, a la horquilla trasera.

Importante: Si se pincha una rueda que tenga cloruro cálcico, retire la máquina del césped tan rápidamente como sea posible. Para evitar posibles daños al césped, empape inmediatamente de agua la zona afectada.

El producto

Controles

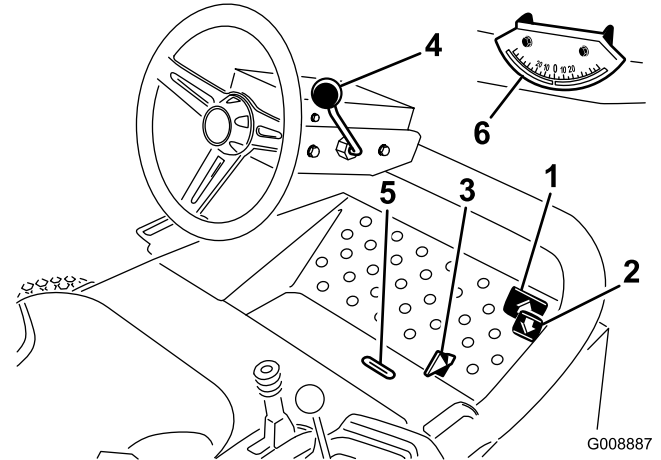


Figura 16

- | | |
|-------------------------------------|---------------------------------------|
| 1. Pedal de tracción hacia adelante | 4. Palanca de inclinación del volante |
| 2. Pedal de tracción hacia atrás | 5. Ranura indicadora |
| 3. Mando segar/transportar | 6. Indicador de ángulo |

Pedales de tracción

Pise el pedal de tracción hacia adelante (Figura 16) para desplazarse hacia adelante. Pise el pedal de tracción hacia atrás (Figura 16) para desplazarse hacia atrás o para ayudar a detener la máquina cuando vaya hacia adelante. También puede dejar que el pedal se desplace, o desplazarlo, a la posición de punto muerto para detener la máquina.

Mando segar/transportar

Usando el talón, mueva el mando segar/transportar (Figura 16) a la izquierda para el transporte, y a la derecha para segar. **Las unidades de corte sólo funcionan en la posición de Segar.**

Importante: La velocidad de siega es ajustada en fábrica a 9,7 km/h. Puede aumentarse o reducirse ajustando el tornillo de tope de velocidad (Figura 17).

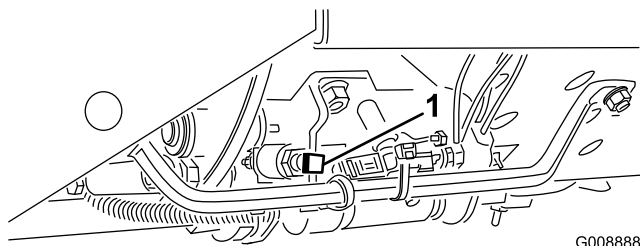


Figura 17

G008888

1. Tornillo de tope de velocidad

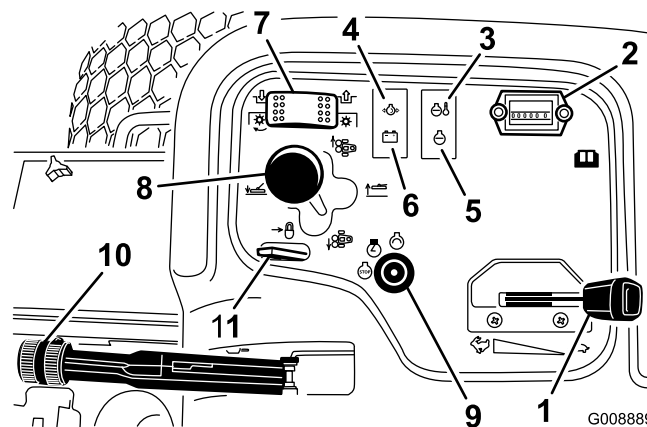


Figura 18

G008889

- | | |
|------------------------------------|---|
| 1. Acelerador | 7. Interruptor de transmisión de la unidad de corte |
| 2. Contador de horas | 8. Palanca de desplazamiento de las unidades de corte |
| 3. Indicador de temperatura | 9. Llave de contacto |
| 4. Indicador de presión del aceite | 10. Freno de estacionamiento |
| 5. Indicador de la bujía | 11. Bloqueo de la palanca de elevación |
| 6. Indicador del alternador | |

Palanca de inclinación del volante

Tire de la palanca de inclinación del volante (Figura 16) hacia atrás para mover el volante a la posición deseada. Luego empuje la palanca hacia adelante para fijar la posición del volante.

Ranura indicadora

Modelos 30839 y 30826 solamente

La ranura de la plataforma del operador (Figura 16) permite ver si las unidades de corte están en posición central.

Indicador de ángulo

Modelos 30839 y 30843 solamente

El indicador de ángulo (Figura 16) indica el ángulo lateral de la máquina en una pendiente, en grados.

Interruptor de encendido

El interruptor de encendido (Figura 18), usado para arrancar, parar y precalentar el motor, tiene tres posiciones: Desconectado, Conectado/precalentamiento y Arranque. Ponga la llave en posición Conectado/precalentamiento hasta que se apague el testigo de la bujía (aproximadamente 7 segundos), luego gire la llave a la posición Arranque para accionar el motor de arranque. Suelte la llave cuando el motor arranque. La llave se desplazará automáticamente a la posición de Conectado/Marcha. Para parar el motor, gire la llave a la posición de Desconectado. Retire la llave de contacto para evitar un arranque accidental.

Acelerador

Mueva el acelerador (Figura 18) hacia adelante para aumentar la velocidad del motor, y hacia atrás para reducir la velocidad.

Interruptor de transmisión de las unidades de corte

El interruptor de transmisión de las unidades de corte (Figura 18) tiene dos posiciones: Engranada y Desengranada. El interruptor basculante acciona una válvula de solenoide del banco de válvulas para accionar las unidades de corte.

Contador de horas

El contador de horas (Figura 18) muestra el número total de horas de operación de la máquina. El contador de horas empieza a funcionar siempre que la llave de contacto esté en Conectado.

Palanca de desplazamiento de las unidades de corte

Para bajar las unidades de corte al suelo, mueva la palanca de desplazamiento de las unidades de corte (Figura 18) hacia adelante. Las unidades de corte no descenderán a menos que el motor esté en marcha. Para

elevant las unidades de corte, tire hacia atrás de la palanca a la posición de Elevar.

En los Modelos 30839 y 30826, mueva la palanca a derecha o a izquierda para desplazar las unidades de corte en el mismo sentido. Esto debe hacerse únicamente cuando las unidades de corte están elevadas o si están en el suelo y la máquina está en movimiento.

Nota: No es necesario mantener la palanca en la posición delantera mientras se bajan las unidades de corte.

▲ PELIGRO

En los Modelos 30839 y 30826, si se desplazan las unidades de corte 'cuesta abajo' se reduce la estabilidad de la máquina. Esto podría causar un vuelco, que podría dar lugar a lesiones personales o la muerte.

Ponga las unidades de corte 'cuesta arriba' mientras esté de través en una pendiente.

Indicador de advertencia de la temperatura del refrigerante de motor

El indicador de temperatura del refrigerante (Figura 18) se enciende si la temperatura del refrigerante del motor es alta. Si no se detiene la unidad de tracción y la temperatura del refrigerante aumenta otros 10 °F, el motor se parará.

Indicador de presión del aceite

El indicador de presión del aceite (Figura 18) se enciende si la presión de aceite del motor cae por debajo de un nivel seguro.

Indicador del alternador

El indicador del alternador (Figura 18) debe estar apagado cuando el motor está en marcha. Si está encendido, el sistema de carga debe ser comprobado y reparado si es necesario.

Indicador de la bujía

El Indicador de la bujía (Figura 18) se enciende cuando las bujías están funcionando.

Freno de estacionamiento

Cada vez que se apaga el motor, ponga el freno de estacionamiento (Figura 18) para evitar que la máquina se desplace accidentalmente. Para poner el freno de estacionamiento, tire de la palanca hacia arriba. El motor

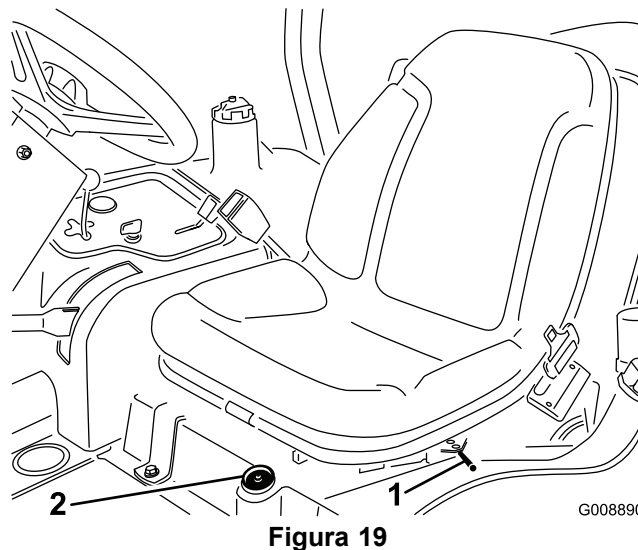
se parará si se pisa el pedal de tracción con el freno de estacionamiento puesto.

Bloqueo de la palanca de elevación

Mueva el bloqueo de la palanca de elevación (Figura 18) hacia atrás para impedir que descendan las unidades de corte.

Indicador de combustible

El indicador de combustible (Figura 19) registra la cantidad de combustible que hay en el depósito.



1. Palanca de ajuste del asiento
2. Indicador de combustible

Ajuste del asiento hacia delante y hacia atrás

Mueva la palanca (Figura 19) que está en el lado izquierdo del asiento hacia fuera, deslice el asiento hasta la posición deseada y suelte la palanca para fijar el asiento en esa posición.

Especificaciones

Nota: Especificaciones y diseño sujetos a modificación sin previo aviso.

Anchura total - Anchura de corte 172 cm	182cm
Anchura total - Anchura de corte 182 cm	193cm
Longitud	295cm
Altura hasta la parte superior del ROPS	180cm

Distancia entre ejes	149cm
Distancia entre ruedas	145cm
Separación del suelo	15,3cm
Peso con unidades de corte Modelos 30839 y 30843 Modelo 30826	963kg 952kg

Accesorios

Está disponible una selección de accesorios homologados por Toro que se pueden utilizar con la máquina a fin de potenciar y aumentar sus prestaciones. Póngase en contacto con su Distribuidor Autorizado Toro o visite www.Toro.com para obtener una lista de todos los accesorios homologados.

Operación

Nota: Los lados derecho e izquierdo de la máquina se determinan desde la posición normal del operador.

Verificación del nivel de aceite del motor

Intervalo de mantenimiento: Cada vez que se utilice o diariamente

El motor se suministra con aceite en el cárter; no obstante, debe comprobarse el nivel de aceite antes y después de arrancar el motor por primera vez.

La capacidad del cárter es de aproximadamente 2,8 litros con el filtro.

Utilice aceite para motores de alta calidad que cumpla las siguientes especificaciones:

- Nivel de clasificación API: CH-4, CI-4 o superior.
- Aceite preferido: SAE 15W-40 (más de 0 °F (-17 °C))
- Aceite alternativo: SAE 10W-30 o 5W-30 (todas las temperaturas)

Nota: Su distribuidor dispone de aceite para motores Toro Premium de viscosidad 15W-40 o 10W-30. Consulte los números de pieza en el catálogo de piezas.

Nota: El mejor momento para comprobar el aceite del motor es cuando el motor está frío, antes de arrancarlo al principio de la jornada. Si ya se ha arrancado, deje que el aceite se drene al cárter durante al menos 10 minutos antes de comprobar el nivel. Si el nivel del aceite está en o por debajo de la marca "añadir" de la varilla, añada aceite hasta que el nivel llegue a la marca "lleno". NO LLENE DEMASIADO. Si el nivel está entre las marcas "lleno" y "añadir", no es necesario añadir aceite.

1. Coloque la máquina en una superficie nivelada.
2. Retire la varilla (Figura 20) y límpiela con un paño limpio.

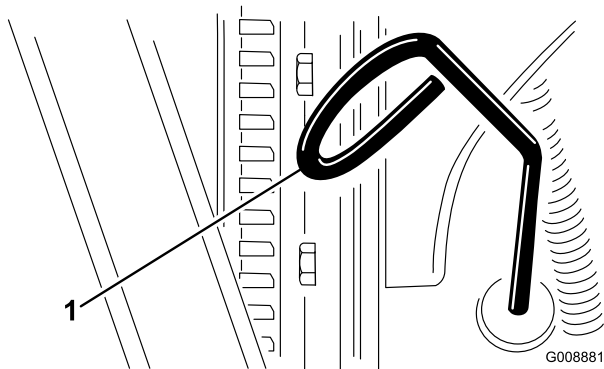


Figura 20

1. Varilla

3. Introduzca la varilla en el tubo asegurándose de que entre a tope. Retire la varilla y compruebe el nivel de aceite.
4. Si el nivel de aceite es bajo, retire el tapón de llenado (Figura 21) y añada poco a poco pequeñas cantidades de aceite, comprobando el nivel frecuentemente, hasta que el nivel llegue a la marca de lleno de la varilla.

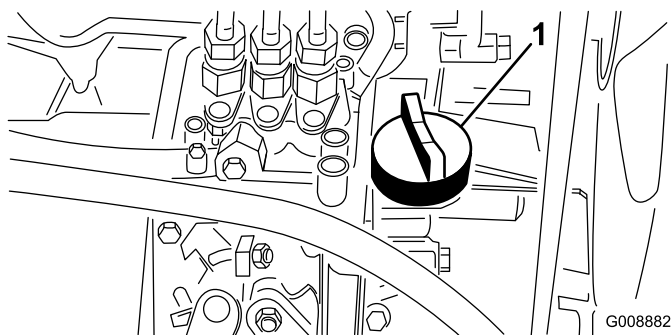


Figura 21

1. Tapón de llenado de aceite

5. Coloque el tapón de llenado y cierre el capó.

Cómo llenar el depósito de combustible

Utilice únicamente combustible diesel o combustibles biodiesel limpios y nuevos con contenido sulfúrico bajo (<500 ppm) o muy bajo (<15 ppm). El número mínimo de cetanos debe ser de 40. Compre el combustible en cantidades que puedan ser consumidas en 180 días para asegurarse de que el combustible es nuevo.

La capacidad del depósito de combustible es de aproximadamente 42 litros.

Utilice combustible diesel tipo verano (N° 2-D) a temperaturas superiores a -7°C y combustible diesel tipo invierno (N° 1-D o mezcla de N° 1-D/2-D) a

temperaturas inferiores. El uso de combustible tipo invierno a bajas temperaturas proporciona un punto de inflamación menor y características de flujo en frío que facilitarán el arranque y reducirán la obturación del filtro del combustible.

El uso de combustible tipo verano con temperaturas por encima de los 20°F (-7°C) contribuirá a que la vida útil de la bomba para el combustible sea mayor y a incrementar la potencia en comparación con el combustible tipo invierno.

Preparado para biodiesel

Esta máquina puede emplear también un combustible mezclado de biodiesel de hasta B20 (20% biodiesel, 80% petrodiesel). La parte de petrodiesel deberá ser baja o muy baja en azufre. Observe las siguientes precauciones:

- La parte de biodiesel del combustible deberá cumplir con la especificación ASTM D6751 o EN 14214.
 - La composición del combustible mezclado deberá cumplir con ASTM D975 o EN 590.
 - Las superficies pintadas podrían sufrir daños por las mezclas de biodiesel.
 - Utilice B5 (contenido de biodiesel del 5%) o mezclas menores cuando hace frío
 - Vigile las juntas herméticas, las mangueras y obturadores en contacto con el combustible ya que pueden degradarse con el paso del tiempo.
 - Es previsible la obturación del filtro del combustible durante un tiempo tras pasarse a las mezclas de biodiesel.
 - Póngase en contacto con su distribuidor si desea más información sobre el biodiesel
1. Limpie la zona alrededor del tapón del depósito de combustible (Figura 22).
 2. Retire el tapón del depósito de combustible.
 3. Llene el depósito hasta la parte inferior del cuello de llenado. **No llene demasiado.** Coloque el tapón.
 4. Para evitar el riesgo de incendio, limpie cualquier combustible que se haya derramado.

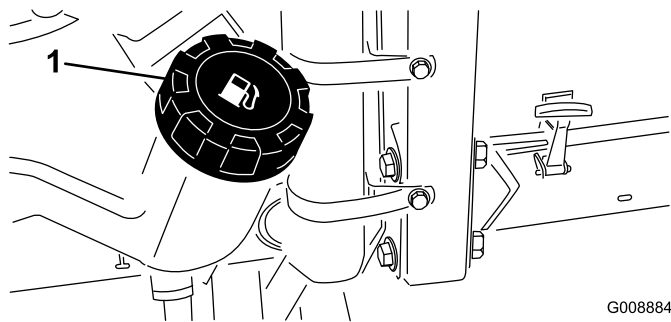


Figura 22

1. Tapón del depósito de combustible

⚠ PELIGRO

Bajo ciertas condiciones el combustible diesel y los vapores del combustible son extremadamente inflamables y explosivos. Un incendio o explosión de combustible puede quemarle a usted y a otras personas y causar daños materiales.

- Utilice un embudo y llene el depósito de combustible al aire libre, en una zona despejada, con el motor parado y frío. Limpie cualquier combustible derramado.
- No llene completamente el depósito de combustible. Añada combustible al depósito de combustible hasta que el nivel esté a 6–13 mm por debajo de la parte inferior del cuello de llenado. Este espacio vacío en el depósito permite la dilatación del combustible.
- No fume nunca mientras maneja el combustible, y aléjese de llamas desnudas o lugares donde los vapores del combustible pueden incendiarse con una chispa.
- Almacene el combustible en un recipiente limpio homologado y mantenga el tapón colocado.

Comprobación del sistema de refrigeración

Intervalo de mantenimiento: Cada vez que se utilice o diariamente

Limpie cualquier suciedad del radiador y del enfriador de aceite a diario (Figura 23). Limpie el radiador cada hora en condiciones extremas de suciedad y polvo; consulte Limpieza del sistema de refrigeración del motor.

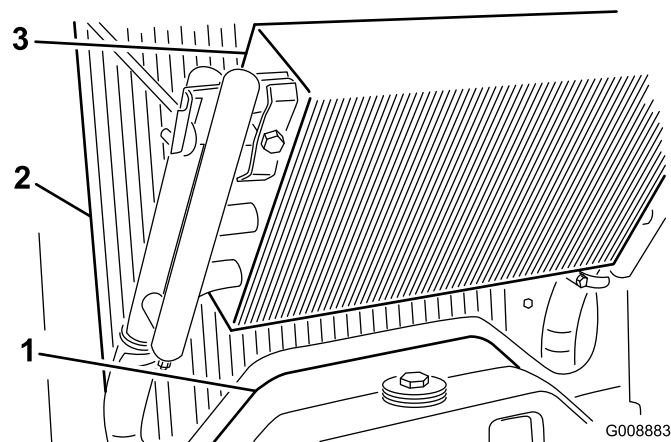


Figura 23

1. Panel de acceso
2. Radiador
3. Enfriador de aceite

El sistema de refrigeración está lleno de una solución al 50% de agua y anticongelante permanente de etilenglicol. Compruebe el nivel de refrigerante al principio de cada jornada de trabajo antes de arrancar el motor.

La capacidad del sistema de refrigeración es de aproximadamente 5,7 litros.

⚠ CUIDADO

Si el motor ha estado en marcha, puede haber fugas de refrigerante caliente y bajo presión, que puede causar quemaduras.

- No retire el tapón del radiador cuando el motor está en marcha.
 - Utilice un trapo al abrir el tapón del radiador, y ábralo lentamente para permitir la salida del vapor.
1. Compruebe el nivel de refrigerante del depósito de expansión (Figura 24). Con el motor frío, el nivel del refrigerante debe estar aproximadamente en el punto medio entre las marcas del lateral del depósito.
 2. Si el nivel de refrigerante es bajo, retire el tapón del depósito de expansión y rellene el sistema. **No llene demasiado.**
 3. Coloque el tapón del depósito de expansión.

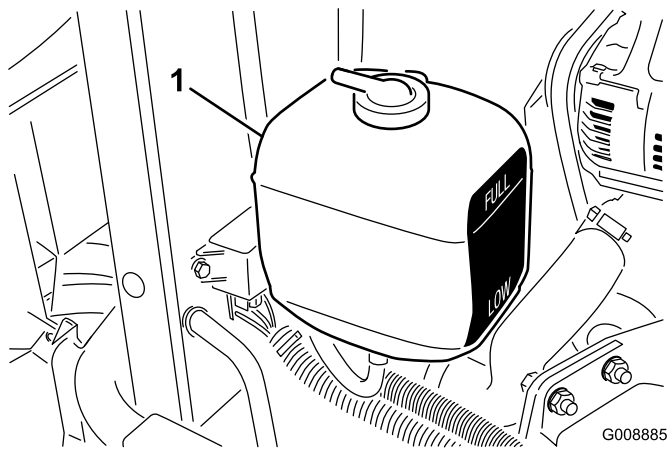


Figura 24

1. Depósito de expansión

Comprobación del sistema hidráulico

Intervalo de mantenimiento: Cada vez que se utilice o diariamente—Compruebe el nivel de aceite hidráulico.

El depósito de la máquina se llena en fábrica con aproximadamente 13.2 l (3.5 galones US) de aceite hidráulico de alta calidad. **Verifique el nivel del aceite hidráulico antes de arrancar el motor por primera vez y luego a diario.** El aceite de recambio recomendado es **Aceite hidráulico Toro Premium All Season** (Disponible en recipientes de 5 galones [19 l] o en bidones de 55 galones [208 l]. Consulte los números de pieza a su Distribuidor Toro o en el catálogo de piezas.)

Aceites alternativos: Si no está disponible el aceite Toro, pueden utilizarse otros aceites siempre que cumplan las siguientes propiedades de materiales y especificaciones industriales. Toro no recomienda el uso de aceites sintéticos. Consulte a su distribuidor de lubricantes para identificar un producto satisfactorio. Nota: Toro no asume responsabilidad alguna por daños causados por sustitutos no adecuados, así que usted debe utilizar solamente productos de fabricantes responsables que respaldan sus recomendaciones.

Aceite hidráulico anti-desgaste de alto índice de viscosidad/bajo punto de descongelación, ISO VG 46

Propiedades de materiales:

Viscosidad, ASTM D445 cSt a 40°C 44 a 48
cSt a 100°C 7,9 a 8,5

Índice de viscosidad 140 a 160
ASTM D2270

Punto de descongelación, ASTM D97 -37°C a -45°C

Especificaciones industriales:

Vickers I-286-S (Quality Level), Vickers M-2950-S (Quality Level), Denison HF-0

Nota: La mayoría de los aceites hidráulicos son casi incoloros, por lo que es difícil detectar fugas. Está disponible un aditivo de tinte rojo para el aceite del sistema hidráulico en botellas de 20 ml. Una botella es suficiente para 15 a 22 l de aceite hidráulico. Solicite la pieza N° 44-2500 a su distribuidor autorizado Toro.

Aceite hidráulico biodegradable – Mobil 224H

Aceite hidráulico Toro Biodegradable (Disponible en recipientes de 19 l o en bidones de 208 l. Consulte los números de pieza a su Distribuidor Toro o en el catálogo de piezas.)

Aceite alternativo: Mobil EAL 224H

Se trata de un aceite biodegradable con base de aceite vegetal, probado y homologado por Toro para este modelo. Este aceite no es tan resistente a altas temperaturas como el aceite estándar, de manera que debe instalar un enfriador de aceite si el manual del operador lo requiere y respetar los intervalos recomendados de cambio de aceite. La contaminación con aceites minerales cambiará la biodegradabilidad y la toxicidad de este aceite. Cuando cambie del aceite estándar al aceite biodegradable, asegúrese de seguir el procedimiento de enjuague homologado. Para más detalles, póngase en contacto con su Distribuidor Toro local.

1. Coloque la máquina en una superficie nivelada, baje las unidades de corte y pare el motor.
2. Limpie la zona alrededor del cuello de llenado y el tapón del depósito hidráulico (Figura 25). Retire el tapón.

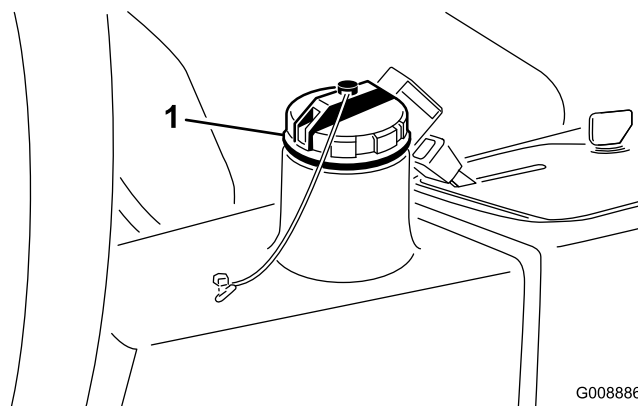


Figura 25

1. Tapón del depósito de aceite hidráulico

3. Retire la varilla del cuello de llenado y límpiela con un paño limpio. Inserte la varilla en el cuello de llenado; luego retírela y compruebe el nivel del

- aceite. El nivel del aceite debe estar a menos de 6 mm de la marca de la varilla.
- 4. Si el nivel es bajo, añade aceite adecuado hasta que llegue a la marca de lleno.
- 5. Coloque la varilla y el tapón en el cuello de llenado.

Comprobación de la presión de los neumáticos

Intervalo de mantenimiento: Cada vez que se utilice o diariamente

Los neumáticos se sobreinflan para el transporte. Por lo tanto, debe soltar parte del aire para reducir la presión. La presión correcta de los neumáticos es de 97 a 124 kPa (14 a 18 psi).

Nota: Mantenga la presión recomendada de todos los neumáticos para asegurar una buena calidad de corte y un rendimiento correcto de la máquina.

⚠ PELIGRO

Si la presión de los neumáticos es baja, se reduce la estabilidad en pendientes laterales. Esto podría causar un vuelco, que podría dar lugar a lesiones personales o la muerte.

No use los neumáticos con presiones menores que las recomendadas.

Apriete de las tuercas de las ruedas

Intervalo de mantenimiento: Después de la primera hora

Después de las primeras 10 horas

Cada 200 horas

Apriete las tuercas de las ruedas a 61-88 Nm.

⚠ ADVERTENCIA

Si no se mantienen correctamente apretadas las tuercas de las ruedas, podrían producirse lesiones personales.

Arranque y parada del motor

Puede ser necesario purgar el sistema de combustible si se ha producido alguna de las situaciones siguientes (consulte Purga del sistema de combustible):

- Arranque inicial de un motor nuevo.

- El motor se ha parado debido a falta de combustible.
- Se ha realizado mantenimiento sobre componentes del sistema de combustible, por ejemplo, sustitución del filtro, etc.

Cómo arrancar el motor

1. Asegúrese de que el freno de estacionamiento está puesto y que el interruptor de transmisión de la unidad de corte está en posición de Desengranada.
2. Retire el pie del pedal de tracción y asegúrese de que el pedal está en posición de punto muerto.
3. Mueva el acelerador a la posición intermedia.
4. Introduzca la llave de contacto y gírela a la posición Conectado/precalentamiento hasta que se apague el indicador de la bujía (aproximadamente 7 segundos), luego gire la llave a la posición Arranque para accionar el motor de arranque. Suelte la llave cuando el motor arranque. La llave se desplazará automáticamente a la posición de Conectado/Marcha.

Importante: Para evitar que se sobrecaliente el motor de arranque, no lo haga funcionar durante más de 15 segundos. Después de 10 segundos de arranque continuo, espere 60 segundos antes de utilizar el motor de arranque de nuevo.

5. Cuando se arranca el motor por primera vez o después de realizar mantenimiento en el motor, haga funcionar la máquina en marcha adelante y marcha atrás durante uno o dos minutos. Accione también la palanca de elevación y el interruptor de transmisión de la unidad de corte para comprobar el funcionamiento correcto de todas las piezas.

Gire el volante a la izquierda y a la derecha para comprobar la respuesta de la dirección, luego pare el motor y compruebe que no hay fugas de aceite, piezas sueltas u otros desperfectos evidentes.

⚠ CUIDADO

Pare el motor y espere a que se detengan todas las piezas en movimiento antes de comprobar que no hay fugas de aceite, piezas sueltas u otros desperfectos.

Cómo parar el motor

Ponga el acelerador en la posición de Ralentí, ponga el interruptor de transmisión de la unidad de corte en Desengranada y gire la llave de contacto a

Desconectado. Retire la llave de contacto para evitar un arranque accidental.

Purga del sistema de combustible

1. Aparque la máquina en una superficie nivelada. Asegúrese de que el depósito de combustible esté al menos medio lleno.
2. Desenganche y levante el capó.

⚠ PELIGRO

Bajo ciertas condiciones el combustible diesel y los vapores del combustible son extremadamente inflamables y explosivos. Un incendio o explosión de combustible puede quemarle a usted y a otras personas y causar daños materiales.

- Utilice un embudo y llene el depósito de combustible al aire libre, en una zona despejada, con el motor parado y frío. Limpie cualquier combustible derramado.
 - No llene completamente el depósito de combustible. Añada combustible al depósito de combustible hasta que el nivel esté a 6–13 mm por debajo de la parte inferior del cuello de llenado. Este espacio vacío en el depósito permite la dilatación del combustible.
 - No fume nunca mientras maneja el combustible, y aléjese de llamas desnudas o lugares donde los vapores del combustible pueden incendiarse con una chispa.
 - Almacene el combustible en un recipiente limpio homologado y mantenga el tapón colocado.
3. Abra el tornillo de purga de aire de la bomba de inyección de combustible (Figura 26).

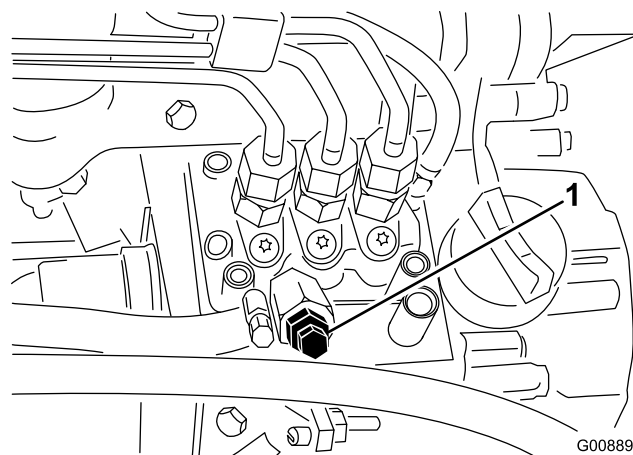


Figura 26

1. Tornillo de purga de la bomba de inyección de combustible

4. Ponga la llave de contacto en posición Conectado. La bomba de combustible eléctrica comenzará a funcionar, forzando la salida de aire alrededor del tornillo de purga. Deje la llave en posición de Conectado hasta que fluya una corriente continua de combustible alrededor del tornillo.
5. Apriete el tornillo y gire la llave a Desconectado.

Nota: Normalmente el motor debe arrancar una vez realizados los procedimientos de purga arriba descritos. No obstante, si el motor no arranca, es posible que haya aire atrapado entre la bomba de inyección y los inyectores; consulte Purga de aire de los inyectores.

Comprobación del sistema de interruptores de seguridad

Intervalo de mantenimiento: Cada vez que se utilice o diariamente

⚠ CUIDADO

Si los interruptores de seguridad son desconectados o están dañados, la máquina podría ponerse en marcha inesperadamente, causando lesiones personales.

- No manipule los interruptores de seguridad.
 - Compruebe la operación de los interruptores de seguridad cada día, y sustituya cualquier interruptor dañado antes de utilizar la máquina.
1. Asegúrese de que no haya personas cerca de la zona de operaciones. Mantenga las manos y los pies alejados de las unidades de corte.
 2. Con el operador sentado en el asiento, el motor no debe arrancar con el interruptor de la unidad de corte puesto ni con el pedal de tracción pisado.

Corrija el problema si el funcionamiento no es el correcto.

- Siéntese en el asiento, ponga el pedal de tracción en punto muerto, quite el freno de estacionamiento y ponga la transmisión de la unidad de corte en posición de Desconectado. El motor debe arrancar. Levántese del asiento y pise lentamente el pedal de tracción; el motor debe pararse en uno a tres segundos. Corrija el problema si el funcionamiento no es el correcto.

Nota: La máquina está provista de un interruptor de seguridad en el freno de estacionamiento. El motor se parará si se pisa el pedal de tracción con el freno de estacionamiento puesto.

Remolcado de la unidad de tracción

En caso de emergencia, el vehículo puede ser remolcado una corta distancia; no obstante, Toro no recomienda que esto se haga como procedimiento estándar.

Importante: No empuje ni remolque la unidad de tracción a una velocidad mayor que 3–4 km/h porque puede dañarse el sistema de transmisión. Si es necesario trasladar la máquina una distancia considerable, transpórtela sobre un camión o un remolque.

1. Localice la válvula de desvío en la bomba (Figura 27) y gírela 90°.

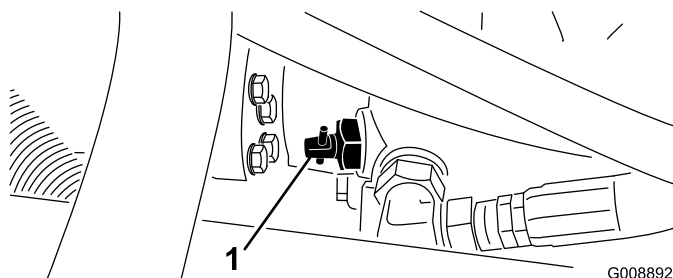


Figura 27

1. Válvula de desvío
2. Antes de arrancar el motor, cierre la válvula de desvío girándola 90° (1/4 de vuelta). No arranque el motor con la válvula abierta.

Módulo de Control Estándar (MCE)

El Módulo de Control Estándar es un dispositivo electrónico "cerrado" fabricado en una sola

configuración polivalente. El módulo utiliza componentes mecánicos y de estado sólido para monitorizar y controlar las características eléctricas estándar necesarias para la operación segura del producto.

El módulo monitoriza entradas que incluyen punto muerto, freno de estacionamiento, toma de fuerza, arranque, autoafilado y alta temperatura. El módulo energiza salidas que incluyen Toma de fuerza, Arranque y el solenoide ETR (energizar para el arranque).

El módulo está dividido en entradas y salidas. Las entradas y salidas están identificadas con indicadores LED de color verde montados en el circuito impreso.

La entrada del circuito de arranque se energiza a 12 vCC. Todas las demás entradas son energizadas cuando el circuito está cerrado a tierra. Cada entrada tiene un LED que se ilumina cuando se energiza el circuito correspondiente. Utilice los LED de entrada para localizar problemas en interruptores y circuitos de entrada.

Los circuitos de salida son energizados por un conjunto apropiado de condiciones de entrada. Las tres salidas son Toma de fuerza, ETR y Arranque. Los LED de salida monitorizan la condición de los relés, e indican la presencia de tensión en uno de tres terminales de salida concretos.

Los circuitos de salida no determinan la integridad del dispositivo de salida, de manera que la localización y solución de problemas eléctricos incluye la inspección de los LED de salida y pruebas convencionales de la integridad de dispositivos y cableado. Mida la impedancia de los componentes desconectados, la impedancia a través del cableado (desconéctelo en el MCE) o con una prueba de energización temporal del componente específico.

EL MCE no puede conectarse a un ordenador externo ni a otro dispositivo portátil, no puede ser reprogramado y no registra datos de localización de fallos intermitentes.

La pegatina del MCE incluye únicamente símbolos. El recuadro de salida incluye tres símbolos de LED de salida. Todos los demás LED son entradas. El gráfico siguiente identifica estos símbolos.

Inputs

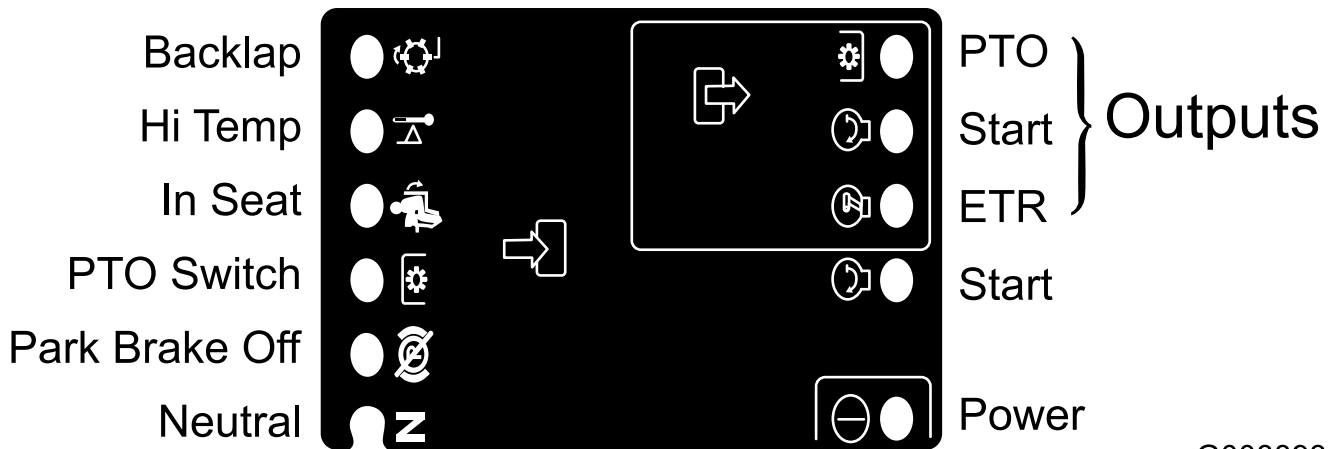


Figura 28

G008893

A continuación se describen los pasos lógicos de localización de problemas con el dispositivo SCM.

1. Determine el fallo de salida que hay que resolver (Toma de fuerza, Arranque o ETR).
2. Ponga la llave de contacto en Conectado y asegúrese de que se ilumina el LED rojo de "corriente".
3. Mueva todos los interruptores de entrada para asegurarse de que todos los LED cambian de estado.
4. Coloque los dispositivos de entrada en la posición adecuada para obtener la salida correspondiente. Utilice la siguiente tabla lógica para determinar la condición de entrada adecuada.
5. Si un LED de salida determinado se ilumina sin que exista la función de salida correspondiente,

compruebe el cableado, las conexiones y el componente de salida. Repare según sea necesario.

6. Si un LED de salida determinado no se ilumina, compruebe ambos fusibles.
7. Si un LED de salida determinado no se ilumina y la condición de las entradas es correcta, instale un MCE nuevo y compruebe si el fallo desaparece.

Cada fila (horizontal) de la tabla lógica que aparece a continuación identifica los requisitos de entrada y salida para cada función específica del producto. Las funciones del producto aparecen en la columna de la izquierda. Los símbolos identifican condiciones específicas de cada circuito, incluyendo: energizado (con tensión), cerrado (conectado) a tierra y abierto (no conectado) a tierra.

Función	ENTRADAS								SALIDAS		
	Encendido ACTIVADO	En punto muerto	Arranque ACTIVADO	Freno PUESTO	TDF ENGRANADA	Asiento ocupado	Temperatura alta	Autoafilado	Arranque	ETR	Toma de fuerza
Arranque	—	—	+	○	○	—	○	○	+	+	○
Marcha (Fuera de la unidad)	—	—	○	○	○	○	○	○	○	+	○
Marcha (En la unidad)	—	○	○	—	○	—	○	○	○	+	○
Siega	—	○	○	—	—	—	○	○	○	+	+
Autoafilado	—	—	○	○	—	○	○	—	○	+	+
Temperatura alta	—		○				—		○	○	○

- (-) Indica un circuito cerrado a tierra. – LED ENCENDIDO
- (O) Indica un circuito abierto a tierra o sin energizar – LED APAGADO
- (+) Indica un circuito energizado (bobina del embrague, solenoide, o entrada de arranque) - LED ENCENDIDO.
- Un espacio en blanco indica un circuito que no interviene en la lógica.

Para localizar problemas, gire la llave de contacto sin arrancar el motor. Identifique la función específica que no responde y vaya recorriendo la tabla lógica. Inspeccione la condición de cada LED de entrada para asegurarse de que coincide con la tabla lógica.

Si los LED de entrada son correctos, compruebe el LED de salida. Si el LED de salida está iluminado pero el dispositivo no está energizado, mida la tensión disponible en el dispositivo de salida, la continuidad del dispositivo desconectado, y la tensión en el circuito de tierra (masa flotante). Las reparaciones dependerán de los resultados.

Consejos de operación

Consejos generales sobre los Modelos 30839 y 30843

▲ PELIGRO

La máquina dispone de un sistema exclusivo de tracción que le permite desplazarse hacia adelante en pendientes laterales incluso si la rueda más alta se levanta del suelo. Si esto ocurriera, el operador o cualquier transeúnte podría sufrir graves lesiones o incluso la muerte en caso de un vuelco.

El ángulo de pendiente que causará que la máquina vuelque depende de muchos factores. Éstos incluyen: las condiciones de siega, como, por ejemplo, césped mojado o superficies irregulares, la velocidad (sobre todo en los giros), la posición de las unidades de corte (con Sidewinder), la presión de los neumáticos y la experiencia del operador.

En ángulos de pendiente lateral de 20 grados o menos el riesgo de vuelco es bajo. Al aumentar el ángulo hasta un límite máximo de 25 grados, el riesgo de vuelco aumenta hasta un nivel moderado. *No supere un ángulo lateral de 25 grados porque el riesgo de vuelco y lesión grave o la muerte es muy alto.*

Para determinar en qué cuestas o pendientes es segura la operación, se debe realizar una revisión del lugar de trabajo. Al realizar la revisión del lugar de trabajo, utilice siempre el sentido común y tenga en cuenta la condición del césped y el riesgo de vuelcos. Para determinar qué en cuestas o pendientes puede transitar con seguridad, utilice el inclinómetro suministrado con cada máquina. Para realizar la revisión del lugar de trabajo, coloque una tabla de 5 x 10 cm, de 1,25 metros de largo, sobre la superficie de la pendiente y mida el ángulo de la pendiente. La tabla indicará la pendiente media, pero no tendrá en cuenta irregularidades o agujeros que pueden causar un cambio repentino del ángulo lateral. *EL ángulo lateral máximo de la pendiente no debe superar los 25 grados.*

Además, la máquina está equipada con un indicador de ángulo montado en la columna de dirección. Éste indica el ángulo lateral de la pendiente donde está la máquina e identifica el límite máximo recomendado de 25 grados.

Lleve puesto siempre el cinturón de seguridad.

- Practique la operación de la máquina y familiarícese a fondo con la misma.

- Arranque el motor y déjelo funcionar a velocidad de ralentí medio hasta que se caliente. Empuje la palanca del acelerador hacia adelante hasta que haga tope, levante las unidades de corte, quite el freno de estacionamiento, pise el pedal de tracción hacia adelante y conduzca con cuidado a un espacio abierto.
- Practique la conducción hacia adelante y hacia atrás, y el arranque y la parada de la máquina. Para parar, levante el pie del pedal de tracción y déjelo volver a punto muerto, o pise el pedal de marcha atrás para parar. Al bajar una pendiente, posiblemente tenga que pisar el pedal de marcha atrás para parar.
- En pendientes, conduzca lentamente para mantener el control de la dirección, y procure no girar para evitar vuelcos. Al atravesar lateralmente una pendiente, mueva las unidades de corte ‘Sidewinder’ al lado ‘cuesta arriba’ para aumentar la estabilidad. Si se movieran las unidades de corte al lado ‘cuesta abajo’ se reduciría la estabilidad. Haga esto siempre antes de atravesar una pendiente.
- Siempre que sea posible, siegue hacia arriba y hacia abajo en lugar de atravesar las pendientes. Las unidades de corte deben bajarse cuando se conduce pendiente abajo para tener un mayor control de dirección. No intente girar en pendientes y cuestas.
- Practique la conducción alrededor de obstáculos con las unidades de corte elevadas y bajadas. Tenga cuidado al conducir entre objetos para no dañar accidentalmente la máquina ni las unidades de corte.
- Con respecto a las unidades Sidewinder, familiarícese con su alcance para evitar que se enganchen o sufran daños.
- No mueva las unidades de un lado a otro a menos que las unidades de corte estén bajadas y la máquina esté en movimiento, o a menos que las unidades de corte estén elevadas en posición de transporte. Si mueve las unidades de corte mientras están bajadas sin que la máquina esté en movimiento, puede dañar el césped.
- Siempre conduzca lentamente en terrenos irregulares.
- Si aparece alguna persona en o cerca de la zona de operación, pare la máquina y no la vuelva a arrancar hasta que la zona esté despejada. La máquina está diseñada para una sola persona. No deje nunca que otra persona suba a la máquina con usted. Esto es extremadamente peligroso y podría provocar lesiones graves.
- Un accidente le puede pasar a cualquiera. Las causas más comunes son la velocidad excesiva, los giros repentinos, el terreno (desconocimiento de qué

pendientes y cuestas pueden segarse sin peligro), no parar el motor antes de levantarse del asiento del operador, y el uso de drogas o medicamentos que perjudican la concentración. Los medicamentos recetados, o las cápsulas contra los resfriados pueden causar somnolencia, al igual que el alcohol y otras drogas. Manténgase alerta por su propia seguridad. Si no lo hace, podría sufrir lesiones graves.

- El Sidewinder ofrece un máximo de 33 cm de corte lateral, lo que le permite segar más cerca del borde de las trampas de arena y otros obstáculos y a la vez mantener las ruedas del tractor lo más alejadas posible del borde de obstáculos o agua.
- Si hay un obstáculo en su camino, mueva las unidades de corte lateralmente para segar alrededor del mismo con facilidad.
- Cuando transporte la máquina de una zona de trabajo a otra, eleve totalmente las unidades de corte, mueva el mando segar/transportar a la izquierda a la posición Transportar y ponga el acelerador en posición Rápido.

Patrones de siega

Cambie los patrones de siega a menudo para minimizar los problemas de acabado causados por la siega repetitiva en un solo sentido.

Contrapeso

El sistema de contrapeso mantiene una contrapresión hidráulica en los cilindros de elevación de la carcasa. Esta presión de contrapeso transfiere el peso de la carcasa de corte a las ruedas motrices para mejorar la tracción. La presión de contrapeso se ajusta en fábrica para proporcionar un equilibrio óptimo entre aspecto después del corte y tracción en la mayoría de las condiciones de césped. Una reducción de la presión el contrapeso puede producir una mayor estabilidad en la carcasa de corte, pero puede reducir la tracción. Un aumento de la presión de contrapeso puede aumentar la tracción, pero puede dar lugar a problemas con el aspecto después del corte. Consulte las instrucciones del manual de mantenimiento de la unidad de tracción si desea ajustar la presión de contrapeso.

Problemas con el aspecto después del corte

Consulte la Guía de solución de problemas con el aspecto después del corte (Aftercut Appearance Troubleshooting Guide), disponible en www.Toro.com

Consejos generales sobre el Modelo 30826

⚠ PELIGRO

El ángulo de pendiente que causará que la máquina vuelque depende de muchos factores. Éstos incluyen: las condiciones del terreno, como por ejemplo, césped mojado o superficies irregulares, la velocidad (sobre todo en los giros), la presión de los neumáticos y la experiencia del operador.

En ángulos de pendiente lateral de 15 grados o menos el riesgo de vuelco es bajo. Al aumentar el ángulo hasta un límite máximo recomendado de 20 grados, el riesgo de vuelco aumenta hasta un nivel moderado. *No supere un ángulo lateral de 20 grados porque el riesgo de vuelco y lesión grave o la muerte es muy alto.*

Para determinar en qué cuestas o pendientes es segura la operación, se debe realizar una revisión del lugar de trabajo. Al realizar la revisión del lugar de trabajo, utilice siempre el sentido común y tenga en cuenta la condición del césped y el riesgo de vuelcos. Para determinar qué en cuestas o pendientes puede transitar con seguridad, utilice el inclinómetro suministrado con cada máquina. Para realizar la revisión del lugar de trabajo, coloque una tabla de 5 x 10 cm, de 1,25 metros de largo, sobre la superficie de la pendiente y mida el ángulo de la pendiente. La tabla indicará la pendiente media, pero no tendrá en cuenta irregularidades o agujeros que pueden causar un cambio repentino del ángulo lateral. *EL ángulo lateral máximo de la pendiente no debe superar los 20 grados.*

Lleve puesto siempre el cinturón de seguridad.

- Practique la operación de la máquina y familiarícese a fondo con la misma.
- Arranque el motor y déjelo funcionar a velocidad de ralentí medio hasta que se caliente. Empuje la palanca del acelerador hacia adelante hasta que haga tope, levante las unidades de corte, quite el freno de estacionamiento, pise el pedal de tracción hacia adelante y conduzca con cuidado a un espacio abierto.
- Practique la conducción hacia adelante y hacia atrás, y el arranque y la parada de la máquina. Para parar, levante el pie del pedal de tracción y déjelo volver a punto muerto, o pise el pedal de marcha atrás para parar. Al bajar una pendiente, posiblemente tenga que pisar el pedal de marcha atrás para parar.
- En pendientes, conduzca lentamente para mantener el control de la dirección, y procure no girar para evitar vuelcos.
- Siempre que sea posible, siegue hacia arriba y hacia abajo en lugar de atravesar las pendientes. Las unidades de corte deben bajarse cuando se conduce pendiente abajo para tener un mayor control de dirección. No intente girar en pendientes y cuestas.
- Practique la conducción alrededor de obstáculos con las unidades de corte elevadas y bajadas. Tenga cuidado al conducir entre objetos para no dañar accidentalmente la máquina ni las unidades de corte.
- Con respecto a las unidades Sidewinder, familiarícese con su alcance para evitar que se enganchen o sufran daños.
- No mueva las unidades de un lado a otro a menos que las unidades de corte estén bajadas y la máquina esté en movimiento, o a menos que las unidades de corte estén elevadas en posición de transporte. Si mueve las unidades de corte mientras están bajadas sin que la máquina esté en movimiento, puede dañar el césped.
- Siempre conduzca lentamente en terrenos irregulares.
- Si aparece alguna persona en o cerca de la zona de operación, pare la máquina y no la vuelva a arrancar hasta que la zona esté despejada. La máquina está diseñada para una sola persona. No deje nunca que otra persona suba a la máquina con usted. Esto es extremadamente peligroso y podría provocar lesiones graves.
- Un accidente le puede pasar a cualquiera. Las causas más comunes son la velocidad excesiva, los giros repentinos, el terreno (desconocimiento de qué pendientes y cuestas pueden segarse sin peligro), no parar el motor antes de levantarse del asiento del operador, y el uso de drogas o medicamentos que perjudican la concentración. Los medicamentos recetados, o las cápsulas contra los resfriados pueden causar somnolencia, al igual que el alcohol y otras drogas. Manténgase alerta por su propia seguridad. Si no lo hace, podría sufrir lesiones graves.
- El Sidewinder ofrece un máximo de 33 cm de corte lateral, lo que le permite segar más cerca del borde de las trampas de arena y otros obstáculos y a la vez mantener las ruedas del tractor lo más alejadas posible del borde de obstáculos o agua.

- Si hay un obstáculo en su camino, mueva las unidades de corte lateralmente para segar alrededor del mismo con facilidad.
- Cuando transporte la máquina de una zona de trabajo a otra, eleve totalmente las unidades de corte, mueva el mando segar/transportar a la izquierda a la posición Transportar y ponga el acelerador en posición Rápido.

Técnicas de siega

- Para empezar a cortar, engrane las unidades de corte, y acérquese lentamente a la zona de siega. Cuando las unidades de corte delanteras entren en la zona de siega, baje las unidades de corte.
- Para lograr un corte en línea recta y un rayado profesional, deseable para algunas aplicaciones, busque un árbol u otro objeto distante y conduzca directamente hacia él.
- En cuanto las unidades de corte delanteras lleguen al borde de la zona de siega, eleve las unidades de corte y gire en forma de lágrima para alinearse rápidamente para la siguiente pasada.
- Para facilitar la siega alrededor de búnkers, lagunas u otros contornos, utilice el Sidewinder y mueva la palanca de control a la derecha o a la izquierda, según la situación. Las unidades de corte también se pueden desplazar para evitar que las ruedas sigan las mismas huellas que antes.
- Las unidades de corte tienden a expulsar hierba hacia el lado izquierdo de la máquina. Si está segando cerca de un búnker, es mejor segar en el sentido de las agujas del reloj para evitar expulsar recortes hacia el búnker.
- Es posible equipar las unidades de corte con deflectores de mulching. Los deflectores funcionan bien cuando el césped es segado regularmente, evitando cortar más de 25 mm de hierba en cada sesión de corte. Cuando se corta una cantidad excesiva de hierba con los deflectores de mulching instalados, el aspecto después del corte puede deteriorarse y se necesita más potencia para cortar la hierba. Los deflectores de mulching también funcionan bien cuando se trata de picar hojas en el otoño.

Siegue cuando la hierba está seca

Siegue a última hora de la mañana para evitar el rocío, que hace que se agolpe la hierba, o a última hora de la tarde para evitar los daños que puede causar la luz solar directa en la hierba recién cortada y sensible.

Seleccione la altura de corte adecuada para las condiciones reinantes

Corte aproximadamente una pulgada o no más de un tercio de la hoja de hierba. Si la hierba es excepcionalmente densa y frondosa, es posible que tenga que elevar la altura de corte una muesca más.

Empiece a segar siempre con cuchillas afiladas

Una cuchilla afilada corta limpiamente sin desgarrar o picar las hojas de hierba, que es lo que haría una cuchilla sin filo. Si se rasgan o se deshilachan, los bordes de las hojas se secarán, y se retardará su crecimiento y se favorecerá la aparición de enfermedades. Asegúrese de que la cuchilla está en buenas condiciones y que la vela está completa.

Compruebe la condición de la unidad de corte

Asegúrese de que las cámaras de corte están en buenas condiciones. Enderece cualquier componente de la cámara que esté doblado para asegurar un espacio correcto entre las puntas de la cuchilla y la cámara.

Después de segar

Después de segar, lave a fondo la máquina con una manguera de jardín, sin boquilla, para evitar una presión excesiva de agua que podría contaminar y dañar juntas y cojinetes. Asegúrese de mantener el radiador y el enfriador de aceite libres de suciedad y recortes de hierba. Después de limpiar la máquina, es recomendable inspeccionar la máquina en busca de posibles fugas de aceite hidráulico, o daños o desgaste en los componentes mecánicos e hidráulicos; compruebe asimismo que las cuchillas de la unidad de corte están afiladas.

Importante: Después del lavado, mueva el mecanismo Sidewinder de izquierda a derecha varias veces para eliminar el agua que queda entre los soportes de los cojinetes y el tubo transversal.

Mantenimiento

Nota: Los lados derecho e izquierdo de la máquina se determinan desde la posición normal del operador.

Calendario recomendado de mantenimiento

Intervalo de mantenimiento y servicio	Procedimiento de mantenimiento
Después de la primera hora	<ul style="list-style-type: none">• Apriete las tuercas de las ruedas.
Después de las primeras 10 horas	<ul style="list-style-type: none">• Apriete las tuercas de las ruedas.• Compruebe la condición y la tensión de todas las correas.• Cambie el filtro hidráulico.
Después de las primeras 50 horas	<ul style="list-style-type: none">• Cambie el aceite y el filtro de aceite.
Cada vez que se utilice o diariamente	<ul style="list-style-type: none">• Compruebe el nivel de aceite del motor.• Compruebe el nivel de refrigerante del motor.• Compruebe el nivel de aceite hidráulico.• Compruebe la presión de los neumáticos.• Compruebe el sistema de interruptores.• Drene el separador de agua.• Limpie cualquier suciedad del radiador y del enfriador de aceite.• Compruebe los tubos y manguitos hidráulicos.
Cada 25 horas	<ul style="list-style-type: none">• Compruebe el nivel de electrolito. (Si la máquina está almacenada, compruébelo cada 30 días)
Cada 50 horas	<ul style="list-style-type: none">• Lubrique todos los cojinetes y casquillos. (Lubrique todos los cojinetes y casquillos a diario en condiciones de mucho polvo y suciedad.)
Cada 100 horas	<ul style="list-style-type: none">• Compruebe la condición y la tensión de todas las correas.
Cada 150 horas	<ul style="list-style-type: none">• Cambie el aceite y el filtro de aceite.
Cada 200 horas	<ul style="list-style-type: none">• Apriete las tuercas de las ruedas.• Revise el limpiador de aire (Más a menudo en condiciones de mucho polvo o suciedad)• Compruebe el ajuste del freno de estacionamiento.• Cambie el filtro hidráulico.
Cada 400 horas	<ul style="list-style-type: none">• Compruebe los tubos de combustible y sus conexiones.• Cambie el cartucho del filtro de combustible.• Cambie el aceite hidráulico.
Cada 500 horas	<ul style="list-style-type: none">• Engrase los cojinetes del eje trasero.
Cada 2 años	<ul style="list-style-type: none">• Drene y limpie el depósito de combustible.

⚠ CUIDADO

Si deja la llave en el interruptor de encendido, alguien podría arrancar el motor accidentalmente y causar lesiones graves a usted o a otras personas.

Retire la llave de contacto antes de realizar cualquier operación de mantenimiento.

Lista de comprobación – mantenimiento diario

Duplique esta página para su uso rutinario.

Elemento a comprobar	Para la semana de:						
	Lun.	Mar.	Miér.	Jue.	Vie.	Sáb.	Dom.
Compruebe el funcionamiento de los interruptores de seguridad.							
Compruebe el funcionamiento de los frenos.							
Compruebe el nivel de aceite del motor.							
Compruebe el nivel del aceite del sistema de refrigeración.							
Drene el separador de agua/combustible.							
Compruebe el filtro de aire, la tapa del filtro y la válvula de alivio							
Compruebe que no hay ruidos extraños en el motor. ²							
Compruebe que el radiador y la rejilla están libres de residuos							
Compruebe que no hay ruidos extraños de operación.							
Compruebe el nivel del aceite del sistema hidráulico.							
Compruebe que los manguitos hidráulicos no están dañados.							
Compruebe que no hay fugas de fluidos.							
Compruebe el nivel de combustible.							
Compruebe la presión de los neumáticos.							
Compruebe la operación de los instrumentos.							
Compruebe el ajuste de altura de corte.							
Lubrique todos los puntos de engrase. ²							
Retoque cualquier pintura dañada.							

¹Compruebe la bujía y las boquillas de los inyectores en caso de dificultad para arrancar, exceso de humo o funcionamiento irregular.

²Inmediatamente **después de cada** lavado, aunque no corresponda a los intervalos citados.

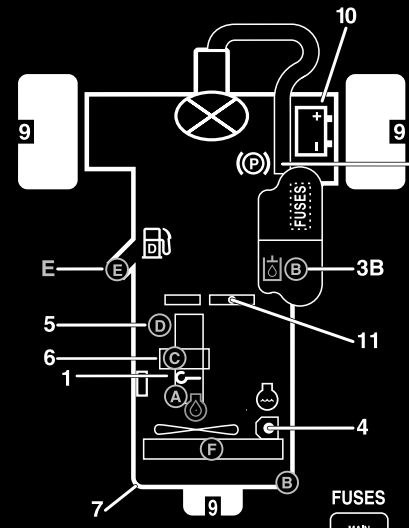
Importante: Consulte los procedimientos adicionales de mantenimiento descritos en el *Manual del operador* del motor.

Anotación para áreas problemáticas:

Anotación para áreas problemáticas: (cont'd.)


Inspección realizada por:		
Elemento	Fecha	Información

Tabla de intervalos de servicio



GROUNDMASTER 3500-D

QUICK REFERENCE AID



CHECK/SERVICE (DAILY)

<ol style="list-style-type: none"> 1. OIL LEVEL, ENGINE 2. ENGINE OIL DRAIN (3/4" OR 19mm SOCKET) 3. OIL LEVEL HYDRAULIC TANK 4. COOLANT LEVEL, RADIATOR 5. FUEL/WATER SEPARATOR 6. AIR CLEANER 	<ol style="list-style-type: none"> 7. RADIATOR SCREEN 8. PARKING BRAKE 9. TIRE PRESSURE (14-18 psi) 10. BATTERY 11. BELTS (FAN, ALTERNATOR, HYDRAULIC PUMP)
---	--

GREASING - SEE OPERATOR'S MANUAL

FLUID SPECIFICATIONS/CHANGE INTERVALS

SEE OPERATOR'S MANUAL FOR INITIAL CHANGES.	FLUID TYPE	CAPACITY	CHANGE INTERVAL		FILTER PART NO.
			FLUID	FILTER	
A. ENGINE OIL	SAE 15W-40 CH-4	4.0 QTS.*	150 HRS.	150 HRS.	104-5167
B. HYD. CIRCUIT OIL	ISO VG 46/68	6 GAL.*	400 HRS.	200 HRS.	86-3010
C. AIR CLEANER				200 HRS.	108-3810
D. WATER SEPARATOR				400 HRS.	110-9049
E. FUEL TANK	NO. 2-DIESEL	11 GALS.	DRAIN AND FLUSH, 2 YRS.		
F. COOLANT	50/50 ETHYLENE GLYCOL/WATER	6 QTS.	DRAIN AND FLUSH, 2 YRS.		

* INCLUDING FILTER

FUSES

MAIN 15A
MAX 15A OPTIONAL LIGHT
SYSTEM 10A GAUGES SCM PTO
2A SCM
START 10A

117-5103

Figura 29

Procedimientos previos al mantenimiento

Cómo retirar el capó

El capó puede retirarse fácilmente para facilitar los procedimientos de mantenimiento en la zona del motor.

1. Desenganche y levante el capó.
2. Retire el pasador que fija el pivote del capó a los soportes (Figura 30).

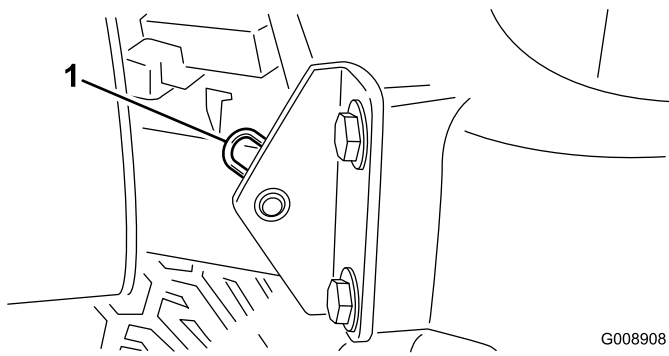


Figura 30

G008908

1. Pasador de seguridad

3. Deslice el capó hacia la derecha, levante el otro lado y tire para liberarlo de los soportes.

Nota: Para volver a colocar el capó, siga el procedimiento en orden inverso.

Lubricación

Engrasado de cojinetes y casquillos

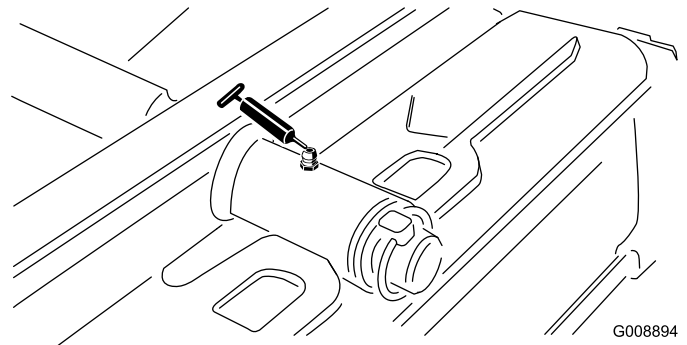
Intervalo de mantenimiento: Cada 50 horas (Lubrique todos los cojinetes y casquillos a diario en condiciones de mucho polvo y suciedad.)

Cada 500 horas/Cada año (lo que ocurra primero)

La máquina tiene puntos de engrase que deben ser lubricados regularmente con grasa de litio de propósito general No. 2. Los cojinetes y los casquillos deben lubricarse a diario en condiciones de polvo y suciedad extremos. En condiciones de polvo y suciedad, podría entrar suciedad en los cojinetes y casquillos, provocando un desgaste acelerado. Lubrique los puntos de engrase inmediatamente después de cada lavado, aunque no corresponda a los intervalos citados.

Los puntos de engrase y las cantidades requeridas son:

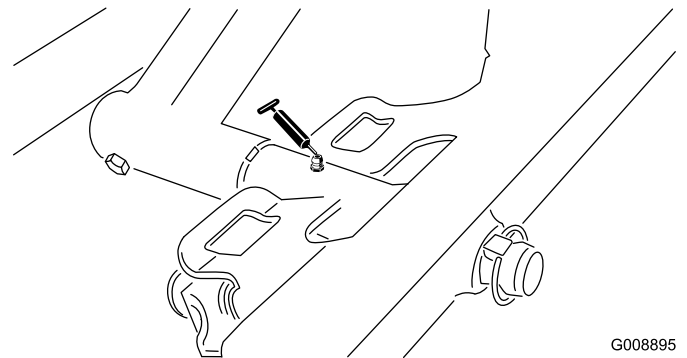
- Pivote de la unidad de corte trasera (Figura 31)



G008894

Figura 31

- Pivote de la unidad de corte delantera (Figura 32)



G008895

Figura 32

- Extremos de los cilindros del SideWinder (2) (Figura 33)

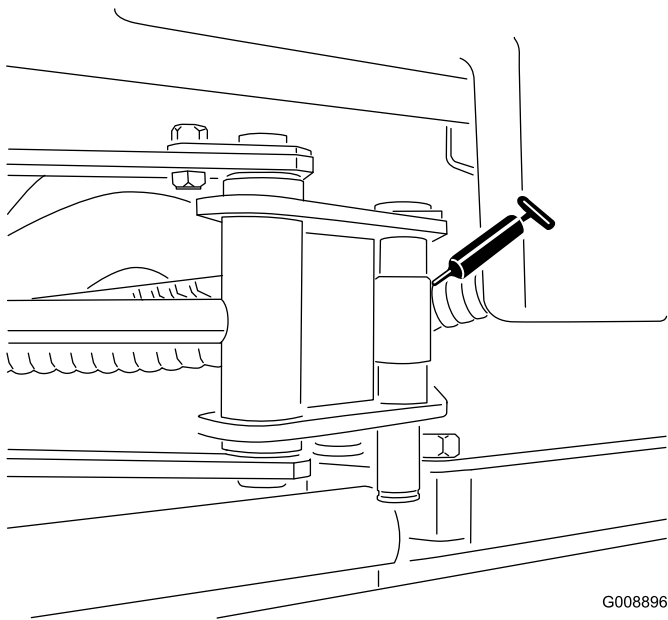


Figura 33

G008896

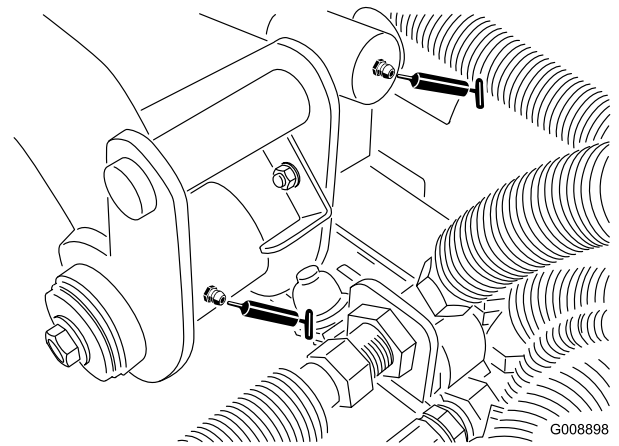


Figura 35

G008898

- Pivote y cilindro de elevación del brazo de elevación delantero izquierdo (2) (Figura 36)

- Pivote de dirección (Figura 34)

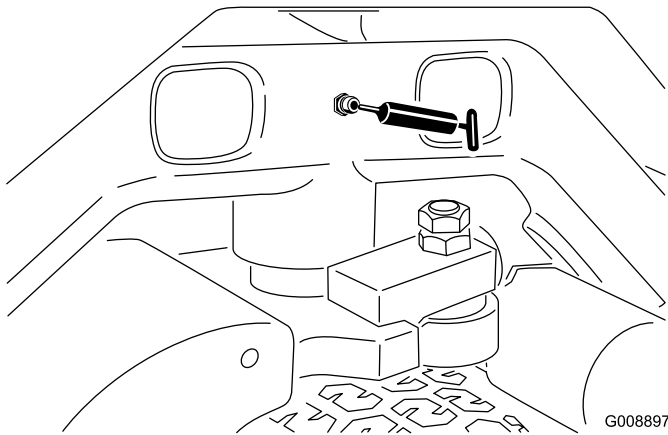


Figura 34

G008897

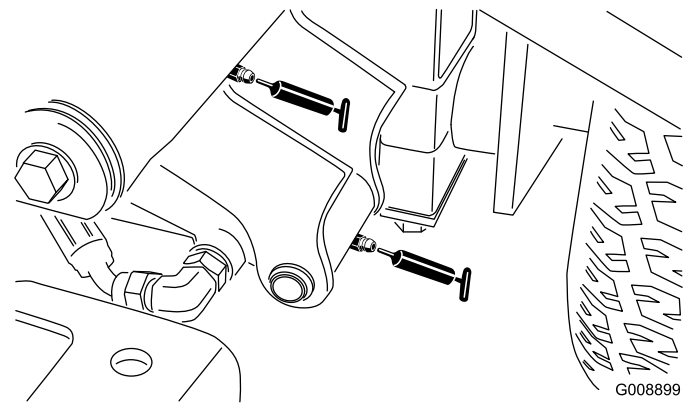


Figura 36

G008899

- Pivote y cilindro de elevación del brazo de elevación delantero derecho (2) (Figura 37)

- Pivote y cilindro de elevación del brazo de elevación trasero (2) (Figura 35)

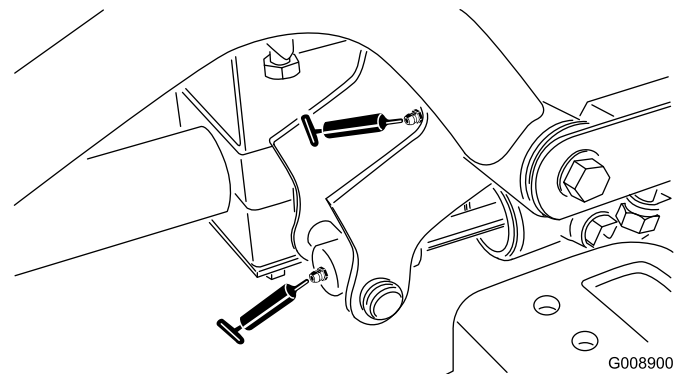


Figura 37

G008900

- Mecanismo de ajuste de punto muerto (Figura 38)

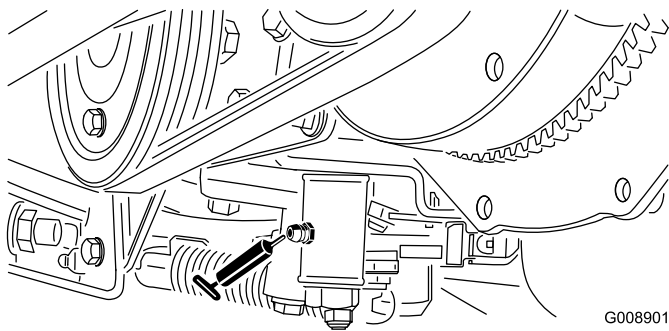


Figura 38

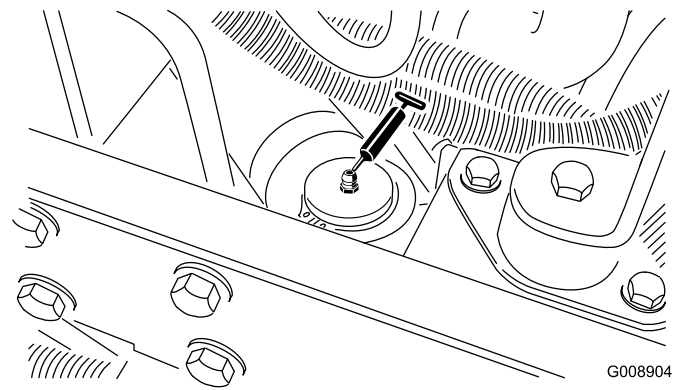


Figura 41

- Mando segar/transportar (Figura 39)

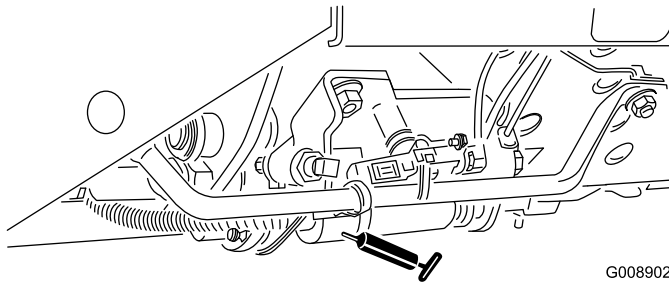


Figura 39

Nota: Si lo desea, puede instalar otro engrasador adicional en el otro extremo del cilindro de dirección. Retire el neumático, instale el engrasador, engrase, retire el engrasador y coloque el tapón (Figura 42).

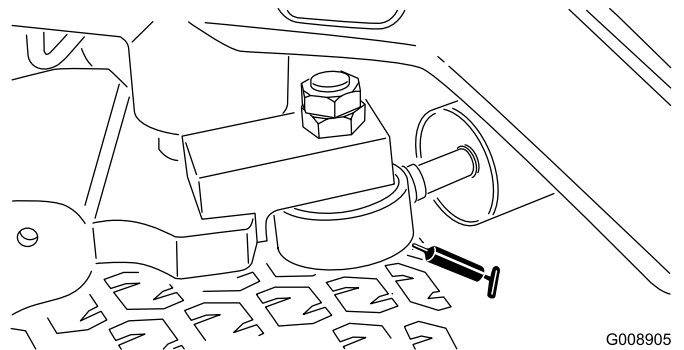


Figura 42

- Pivote tensor de la correa (Figura 40)

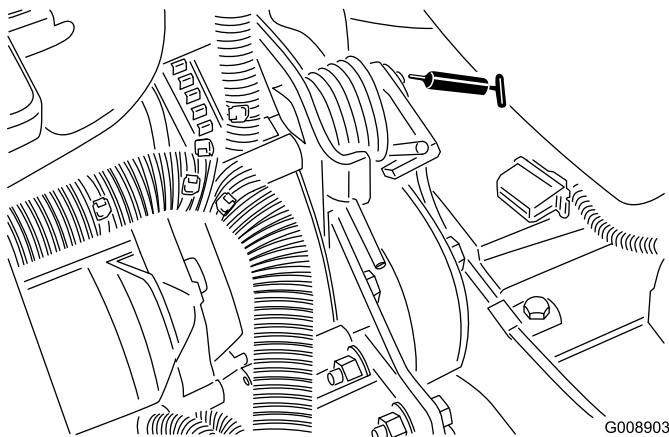


Figura 40

- Cojinetes de los ejes de las unidades de corte (1 por unidad de corte) (Figura 43).

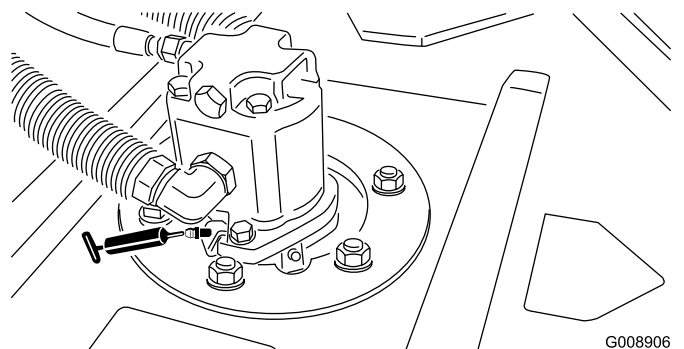


Figura 43

- Cilindro de dirección (Figura 41).

- Cojinetes de los rodillos traseros (2 por unidad de corte) (Figura 44).

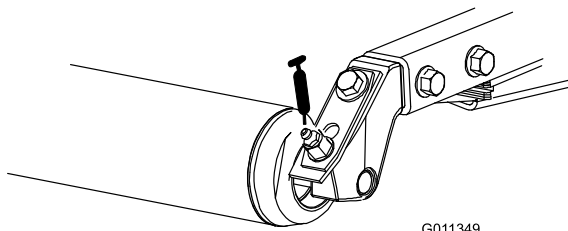


Figura 44

G011349

Nota: Los acoplamientos engrasados de los rodillos (Figura 30) requieren el uso de un adaptador de boquilla para la pistola de engrasar. Solicite la Pieza Toro N° 107-1998 a su Distribuidor Autorizado Toro.

Importante: No lubrique el tubo transversal del Sidewinder. Los soportes de los cojinetes son autolubricantes.

Mantenimiento del motor

Mantenimiento del limpiador de aire

Intervalo de mantenimiento: Cada 200 horas (Más a menudo en condiciones de mucho polvo o suciedad)

- Inspeccione la carcasa del limpiador de aire por si hubiera daños que pudieran causar una fuga de aire. Cámbiela si está dañada. Compruebe todo el sistema de admisión en busca de fugas, daños o abrazaderas sueltas.
 - Realice el mantenimiento en el intervalo de mantenimiento recomendado o antes si el rendimiento del motor se ve afectado debido a condiciones extremas de suciedad o polvo. El cambiar el filtro antes de que sea necesario sólo aumenta la posibilidad de que entre suciedad en el motor al retirar el filtro.
 - Asegúrese de que la cubierta está bien asentada y que hace un buen sello con la carcasa del limpiador de aire.
1. Abra los enganches que fijan la tapa del limpiador de aire a la carcasa del limpiador de aire (Figura 45).

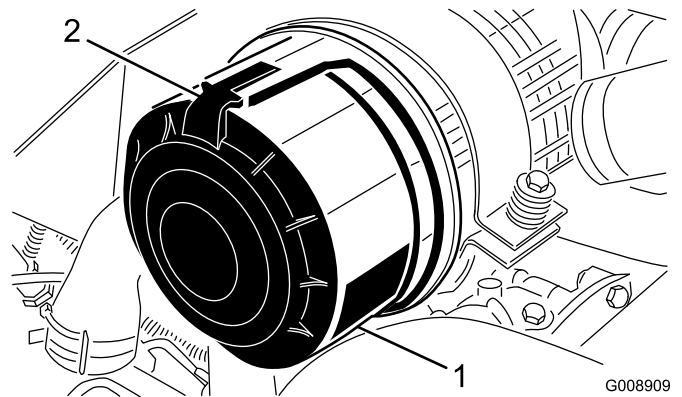


Figura 45

G008909

1. Tapa del limpiador de aire
2. Enganche del limpiador de aire

2. Retire la cubierta de la carcasa del limpiador de aire.
3. Antes de retirar el filtro, utilice aire a baja presión (276 kPa [40 psi], limpio y seco) para ayudar a retirar cualquier gran acumulación de residuos aprisionada entre el exterior del filtro primario y el cartucho. Evite utilizar aire a alta presión, que podría empujar la suciedad a través del filtro al conducto de admisión. Este proceso de limpieza evita que los residuos migren a la entrada de aire al retirar el filtro primario.
4. Retire y cambie el filtro primario (Figura 46).

No se recomienda limpiar el elemento usado debido a la posibilidad de causar daños al medio filtrante.

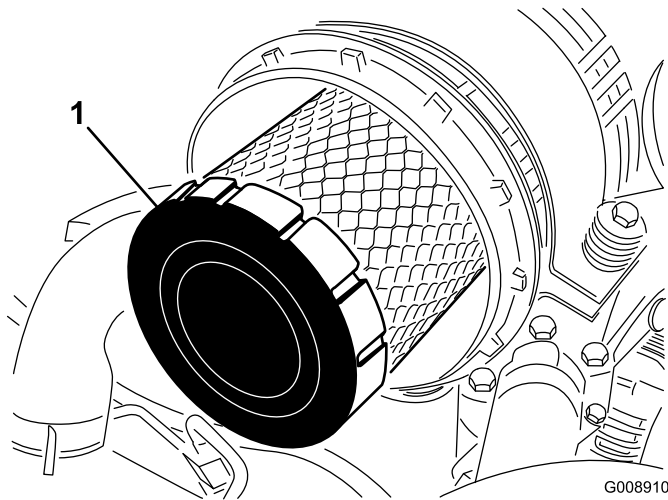


Figura 46

1. Filtro primario

5. Asegúrese de que el filtro nuevo no ha sido dañado durante el transporte, comprobando el extremo sellante del filtro y la carcasa. **No utilice el elemento si está dañado.**
6. Introduzca el filtro nuevo presionando el borde exterior del elemento para asentarlo en el cartucho. **No aplique presión al centro flexible del filtro.**
7. Limpie el orificio de salida de suciedad de la cubierta extraíble. Retire la válvula de salida de goma de la cubierta, limpie el hueco y cambie la válvula de salida.
8. Instale la cubierta orientando la válvula de salida de goma hacia abajo – entre las 5:00 y las 7:00 aproximadamente visto desde el extremo.
9. Cierre los enganches del capó.

Cómo cambiar el aceite de motor y el filtro

Intervalo de mantenimiento: Después de las primeras 50 horas

Cada 150 horas

1. Retire cualquiera de los tapones de vaciado (Figura 47) y deje fluir el aceite en un recipiente apropiado. Cuando el aceite deje de fluir, coloque el tapón de vaciado.

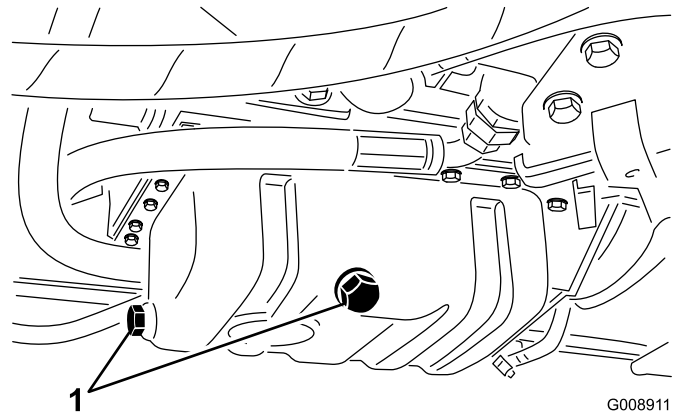


Figura 47

1. Tapón de vaciado del aceite de motor

2. Retire el filtro de aceite (Figura 48). Aplique una capa ligera de aceite limpio al filtro nuevo antes de enroscarlo. **No apriete demasiado.**

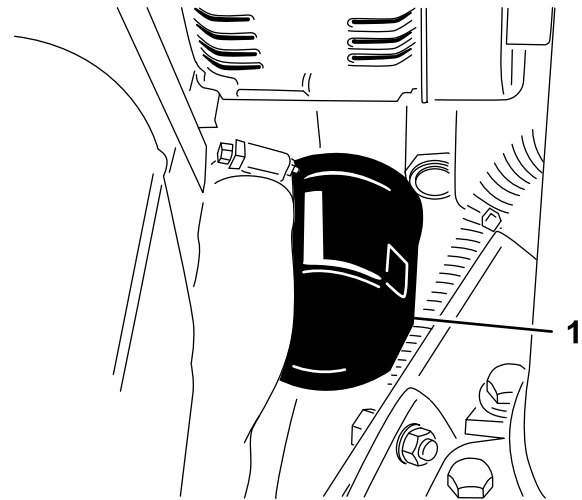


Figura 48

1. Filtro de aceite de motor

3. Añada aceite al cárter; consulte Verificación del nivel de aceite del motor.

Mantenimiento del sistema de combustible

Mantenimiento del depósito de combustible

Intervalo de mantenimiento: Cada 2 años—Drene y limpie el depósito de combustible.

Drene y limpie el depósito si se contamina el sistema de combustible o si la máquina ha de almacenarse durante un periodo de tiempo extendido. Utilice combustible limpio para enjuagar el depósito.

Inspección de los tubos de combustible y conexiones

Intervalo de mantenimiento: Cada 400 horas/Cada año (lo que ocurra primero)

Compruebe que los tubos y las conexiones no están deteriorados o dañados, y que las conexiones no están sueltas.

Vaciado del separador de agua

Intervalo de mantenimiento: Cada vez que se utilice o diariamente

1. Coloque un recipiente limpio debajo del filtro de combustible.
2. Afloje la válvula de vaciado en la parte inferior del cartucho del filtro (Figura 49).

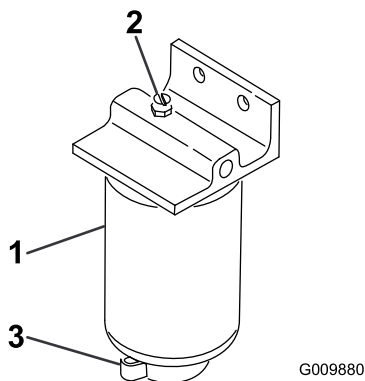


Figura 49

1. Separador de agua/cartucho del filtro
2. Tapón de ventilación
3. Válvula de vaciado

3. Apriete la válvula después del vaciado.

Cambio del cartucho del filtro de combustible.

Intervalo de mantenimiento: Cada 400 horas

1. Limpie la zona de montaje del cartucho del filtro (Figura 49).
2. Retire el cartucho del filtro y limpie la superficie de montaje.
3. Lubrique la junta del cartucho del filtro con aceite limpio.
4. Instale el cartucho del filtro a mano hasta que la junta entre en contacto con la superficie de montaje, luego gírelo media vuelta más.

Purga de aire de los inyectores

Nota: Este procedimiento sólo debe utilizarse si el sistema de combustible ha sido purgado de aire con los procedimientos normales y el motor no arranca; consulte Purga del sistema de combustible.

1. Afloje la conexión entre el tubo y el conjunto de boquilla y soporte N° 1.

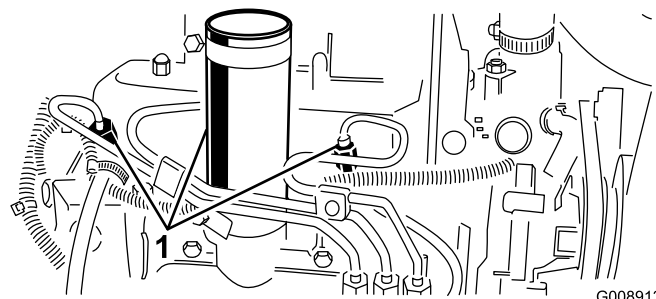


Figura 50

1. Inyectores de combustible
-
2. Mueva el acelerador a la posición de Rápido.
 3. Gire la llave de contacto a la posición de Arranque y observe el flujo de combustible alrededor del conector. Gire la llave a Desconectado cuando observe un flujo continuo.
 4. Apriete firmemente el conector del tubo.
 5. Repita el procedimiento en las demás boquillas.

Mantenimiento del sistema eléctrico

Cuidados de la batería

Intervalo de mantenimiento: Cada 25 horas—Compruebe el nivel de electrolito. (Si la máquina está almacenada, compruébelo cada 30 días)

Debe mantenerse el nivel correcto de electrolito, y la parte superior de la batería debe estar siempre limpia. Si la máquina se guarda en un sitio con temperaturas extremadamente altas, la batería se descargará más rápidamente que si se guarda en un sitio con temperaturas más bajas.

Mantenga el nivel de electrolito con agua destilada o desmineralizada. No llene las celdas por encima de la parte inferior de la anilla que hay dentro de cada celda. Instale los tapones de llenado con los orificios de ventilación hacia atrás (hacia el depósito de combustible).

▲ PELIGRO

El electrolito de la batería contiene ácido sulfúrico, que es un veneno mortal y causa quemaduras graves.

- No beba electrolito y evite el contacto con la piel, los ojos y la ropa. Lleve gafas de seguridad para proteger sus ojos, y guantes de goma para proteger sus manos.
- Llene la batería en un lugar que tenga disponible agua limpia para enjuagar la piel.

Mantenga limpia la superficie superior de la batería lavándola periódicamente con una brocha mojada en una solución de amoníaco o bicarbonato. Enjuague la superficie con agua después de limpiarla. No retire los tapones de llenado durante la limpieza.

Los cables de la batería deben estar bien apretados en los bornes para proporcionar un buen contacto eléctrico.

▲ ADVERTENCIA

Un enrutado incorrecto de los cables de la batería podría dañar el tractor y los cables, causando chispas. Las chispas podrían hacer explotar los gases de la batería, causando lesiones personales.

- **Desconecte** siempre el cable negativo (negro) de la batería antes de desconectar el cable positivo (rojo).
- **Conecte** siempre el cable positivo (rojo) de la batería antes de conectar el cable negativo (negro).

Si hay corrosión en los bornes, desconecte los cables (primero el cable negativo (-)) y rasque por separado los bornes y las abrazaderas. Vuelva a conectar los cables (primero el cable positivo (+)) y aplique una capa de vaselina a los bornes.

ADVERTENCIA

CALIFORNIA

Advertencia de la Propuesta 65

Los bornes, terminales y otros accesorios de la batería contienen plomo y compuestos de plomo, productos químicos reconocidos por el Estado de California como causantes de cáncer y daños reproductivos. *Lávese las manos después de manejar el material.*

Fusibles

Los fusibles del sistema eléctrico de la máquina están ubicados debajo de la cubierta de la consola.

Mantenimiento del sistema de transmisión

Ajuste del punto muerto de la transmisión de tracción

Si la máquina se desplaza cuando el pedal de tracción está en punto muerto, debe ajustarse la leva de tracción.

1. Empuje la palanca del acelerador hacia atrás hasta que haga tope contra la ranura del panel de control.
2. Afloje el conector del cable del acelerador en la palanca de la bomba de inyección (Figura 51).

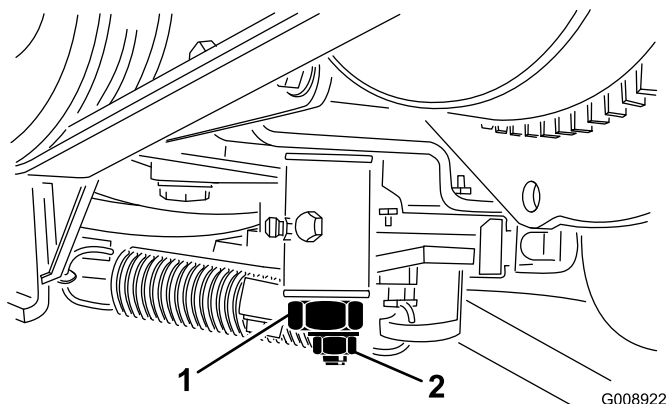


Figura 51

1. Palanca de la bomba de inyección

3. Sujete la palanca de la bomba de inyección contra el tope de ralentí lento y apriete el conector del cable.
4. Afloje los tornillos que sujetan el control del acelerador al panel de control.
5. Empuje la palanca de control del acelerador hacia adelante hasta que haga tope.
6. Deslice el tope hasta que entre en contacto con la palanca del acelerador y apriete los tornillos que sujetan el control del acelerador al panel de control.
7. Si el acelerador no se mantiene en su posición durante el uso, apriete la contratuerca, utilizada para ajustar el dispositivo de fricción en la palanca del acelerador, a 5–6 Nm. La fuerza máxima necesaria para hacer funcionar la palanca del acelerador debe ser de 27 Nm.

Mantenimiento del sistema de refrigeración

Limpieza del sistema de refrigeración del motor

Intervalo de mantenimiento: Cada vez que se utilice o diariamente

Limpie cualquier suciedad del radiador y del enfriador de aceite cada día. Limpie con más frecuencia en condiciones de mucho polvo o suciedad.

1. Pare el motor y levante el capó. Limpie a fondo la zona del motor, retirando todos los residuos.
2. Retire el panel de acceso (Figura 52).

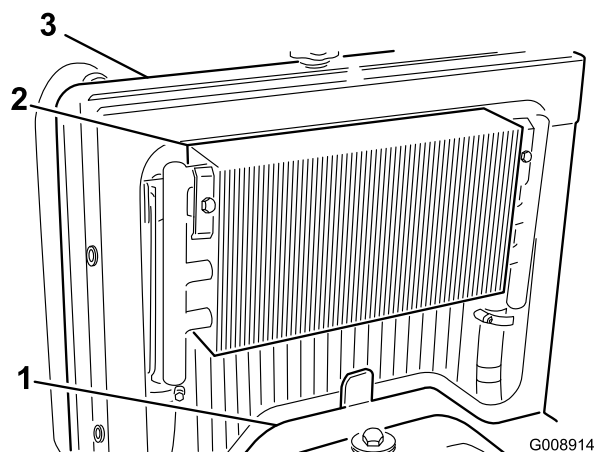


Figura 52

1. Panel de acceso
2. Enfriador de aceite
3. Radiador

3. Desenganche el enfriador y gírelo hacia atrás (Figura 53). Limpie a fondo ambos lados del enfriador de aceite y la zona del radiador con agua o aire comprimido. Gire el enfriador a su posición inicial.

Mantenimiento de los frenos

Ajuste del freno de estacionamiento

Intervalo de mantenimiento: Cada 200 horas—Compruebe el ajuste del freno de estacionamiento.

1. Afloje el tornillo de fijación que sujeta el pomo a la palanca del freno de estacionamiento (Figura 54).

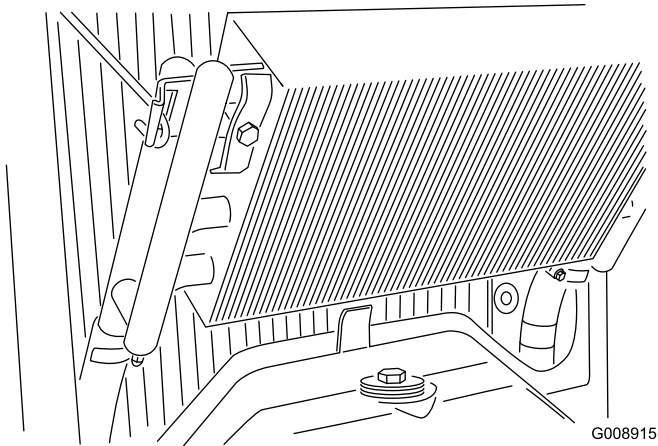


Figura 53

4. Instale el panel de acceso y cierre el capó.

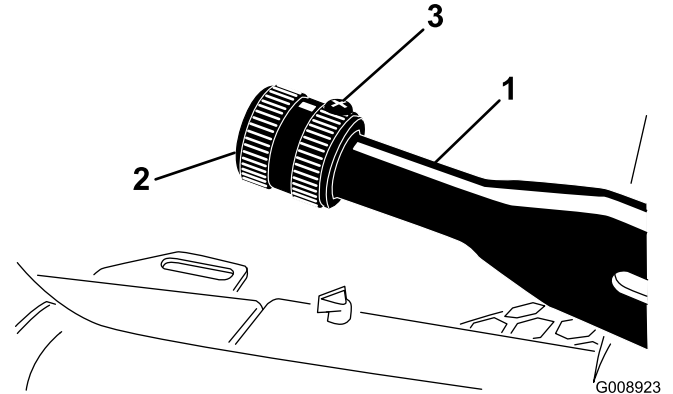


Figura 54

1. Palanca del freno de estacionamiento
2. Pomo
3. Tornillo de fijación

2. Gire el pomo hasta que se requiera una fuerza de 41-68 Nm para accionar la palanca.
3. Apriete el tornillo después de realizar el ajuste.

Mantenimiento de las correas

Mantenimiento de las correas del motor

Intervalo de mantenimiento: Después de las primeras 10 horas—Compruebe la condición y la tensión de todas las correas.

Cada 100 horas—Compruebe la condición y la tensión de todas las correas.

Cómo tensar la correa del alternador/ventilador

1. Abra el capó.
2. Compruebe la tensión flexionando la correa en el punto intermedio entre las poleas del alternador y del cigüeñal con una fuerza de 30 Nm. La correa debe desviarse 11 mm.

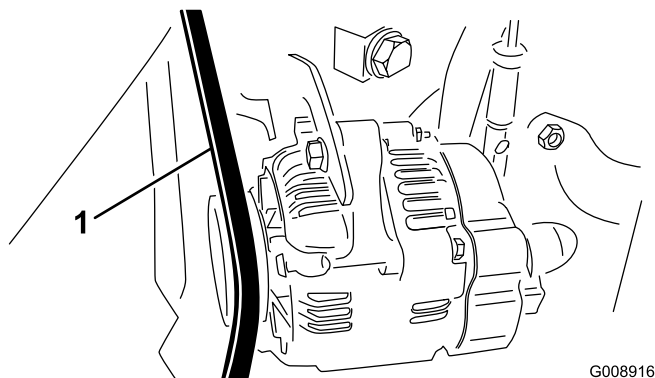


Figura 55

1. Correa del alternador/ventilador

3. Si la desviación no es correcta, ajuste la correa de la siguiente manera:
 - A. Afloje el perno que fija el tirante al motor y el perno que fija el alternador al tirante.
 - B. Inserte una palanca entre el alternador y el motor y haciendo palanca, desplace el alternador hacia fuera.
 - C. Cuando consiga la tensión correcta, apriete los pernos del alternador y del tirante para afianzar el ajuste.

Cómo cambiar la correa de transmisión hidrostática

1. Coloque una llave de tubo o un tubo corto en el extremo del muelle de tensado de la correa.

⚠ ADVERTENCIA

Extreme la precaución al liberar el muelle – tiene una elevada tensión.

2. Empuje hacia adelante y hacia abajo sobre el extremo del muelle (Figura 56) para desengancharlo del soporte y liberar la tensión.

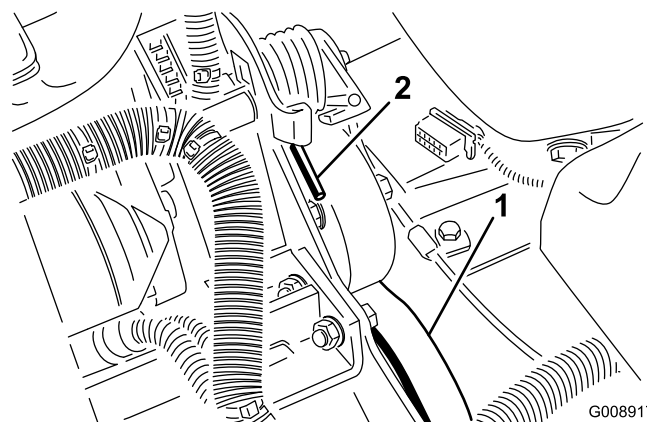


Figura 56

1. Correa de la transmisión
2. Extremo del muelle hidrostática

3. Sustituya la correa.
4. Para tensar el muelle, siga el procedimiento en orden inverso.

Mantenimiento del sistema de control

Ajuste del acelerador

1. Empuje la palanca del acelerador hacia atrás hasta que haga tope contra la ranura del panel de control.
2. Afloje el conector del cable del acelerador en la palanca de la bomba de inyección (Figura 57).

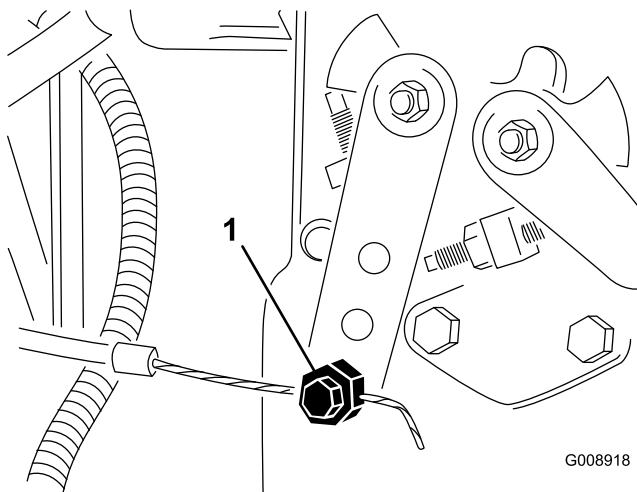


Figura 57

1. Palanca de la bomba de inyección

3. Sujete la palanca de la bomba de inyección contra el tope de ralentí lento y apriete el conector del cable.
4. Afloje los tornillos que sujetan el control del acelerador al panel de control.
5. Empuje la palanca de control del acelerador hacia adelante hasta que haga tope.
6. Deslice el tope hasta que entre en contacto con la palanca del acelerador y apriete los tornillos que sujetan el control del acelerador al panel de control.
7. Si el acelerador no se mantiene en su posición durante el uso, apriete la contratuerca, utilizada para ajustar el dispositivo de fricción en la palanca del acelerador, a 5–6 Nm. La fuerza máxima necesaria para hacer funcionar la palanca del acelerador debe ser de 27 Nm.

Mantenimiento del sistema hidráulico

Cómo cambiar el filtro hidráulico

Intervalo de mantenimiento: Después de las primeras 10 horas

Cada 200 horas/Cada año (lo que ocurra primero)

Utilice un filtro de recambio genuino Toro, Pieza N° 86-3010.

Importante: El uso de cualquier otro filtro puede anular la garantía de algunos componentes.

1. Coloque la máquina en una superficie nivelada, baje las unidades de corte, pare el motor, ponga el freno de estacionamiento y retire la llave de contacto.
2. Bloquee el tubo que va a la chapa de montaje del filtro.
3. Limpie la zona de montaje del filtro. Coloque un recipiente debajo del filtro (Figura 58) y retire el filtro.

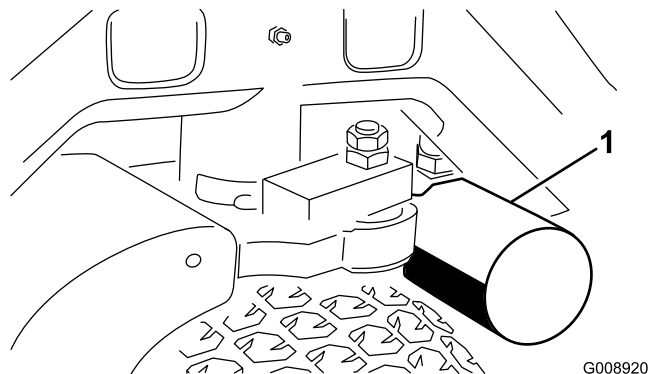


Figura 58

1. Filtro hidráulico
4. Lubrique la junta del filtro nuevo y llene el filtro de aceite hidráulico.
5. Asegúrese de que la zona de montaje del filtro está limpia. Enrosque el filtro nuevo hasta que la junta toque la placa de montaje, luego apriete el filtro 1/2 vuelta más.
6. Desbloquee el tubo que va a la chapa de montaje del filtro.
7. Arranque el motor y déjelo funcionar durante unos dos minutos para purgar el aire del sistema. Pare el motor y compruebe que no hay fugas.

Cómo cambiar el aceite hidráulico

Intervalo de mantenimiento: Cada 400 horas

Si el aceite se contamina, póngase en contacto con su distribuidor autorizado Toro, porque el sistema debe ser purgado. El aceite contaminado tiene un aspecto lechoso o negro en comparación con el aceite limpio.

1. Pare el motor y levante el capó.
2. Desconecte el tubo hidráulico (Figura 59) o retire el filtro hidráulico (Figura 58) y deje fluir el aceite hidráulico en un recipiente apropiado. Vuelva a colocar el tubo cuando el aceite hidráulico se haya drenado.

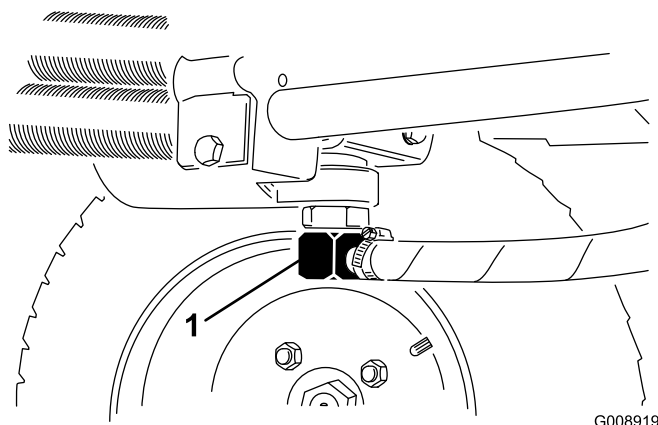


Figura 59

1. Tubo hidráulico

3. Llene el depósito (Figura 60) con aproximadamente 13,2 litros de aceite hidráulico; consulte Comprobación del sistema hidráulico.

Importante: Utilice solamente los aceites hidráulicos especificados. Otros aceites podrían causar daños en el sistema.

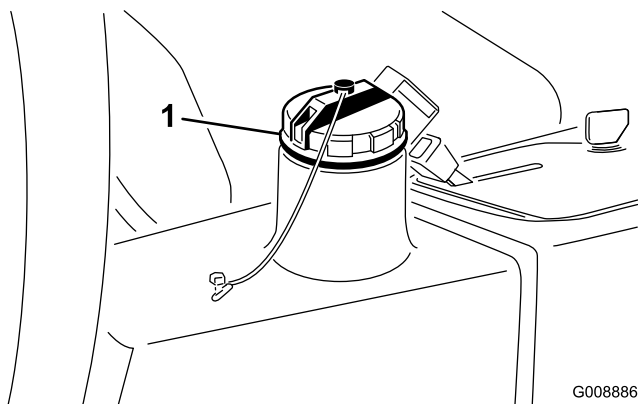


Figura 60

1. Tapón de llenado de aceite hidráulico

4. Coloque el tapón del depósito. Arranque el motor y utilice todos los controles hidráulicos para distribuir el aceite hidráulico por todo el sistema. Compruebe que no hay fugas, luego pare el motor.
5. Compruebe el nivel de aceite y añada suficiente para que el nivel llegue a la marca Lleno de la varilla. **No llene demasiado.**

Comprobación de tubos y manguitos hidráulicos

Intervalo de mantenimiento: Cada vez que se utilice o diariamente

Compruebe que los tubos y manguitos hidráulicos no tienen fugas, que no están doblados, que los soportes no están sueltos, y que no hay desgaste, elementos sueltos, o deterioro causado por agentes ambientales o químicos. Haga todas las reparaciones necesarias antes de utilizar la máquina.

⚠ ADVERTENCIA

Las fugas de aceite hidráulico bajo presión pueden penetrar en la piel y causar lesiones.

- Asegúrese de que todos los tubos y manguitos hidráulicos están en buenas condiciones, y que todos los acoplamientos y accesorios del sistema hidráulico están apretados antes de aplicar presión al sistema hidráulico.
- Mantenga el cuerpo y las manos alejados de fugas pequeñas o boquillas que liberan aceite hidráulico a alta presión.
- Utilice un cartón o un papel para buscar fugas hidráulicas.
- Alivie de manera segura toda la presión del sistema hidráulico antes de realizar trabajo alguno en el sistema hidráulico.
- Busque atención médica inmediatamente si el aceite hidráulico penetra en la piel.

Almacenamiento

Cómo almacenar la batería

Si la máquina va a estar almacenada durante más de 30 días, retire la batería y cárguela totalmente. Guarde la batería en un ambiente fresco para evitar el rápido deterioro de la carga. Para evitar que la batería se congele, asegúrese de que está totalmente cargada. La gravedad específica de una batería totalmente cargada es de 1,265-1,299.

Preparación para el almacenamiento estacional

Si va a almacenar la máquina durante más de 30 días, prepárela de la siguiente forma.

Unidad de tracción

1. Limpie a fondo la unidad de tracción, las unidades de corte y el motor.
2. Compruebe la presión de los neumáticos. Infle todos los neumáticos a 97 a 110 kPa (14 a 18 psi).
3. Compruebe que no hay holgura en ningún cierre, apretándolos si es necesario.
4. Aplique grasa o aceite a todos los puntos de engrase y de pivote. Limpie cualquier exceso de lubricante.
5. Lije suavemente y aplique pintura de retoque a cualquier zona pintada que esté rayada, desconchada u oxidada. Repare cualquier desperfecto de la carrocería.
6. Preparación de la batería y los cables:
 - A. Retire los terminales de los bornes de la batería.
 - B. Retire la batería.
 - C. Recargue la batería lentamente antes del almacenamiento y luego durante 24 horas cada 60 días para evitar el sulfatado de plomo de la batería.

Para evitar que la batería se congele, asegúrese de que está totalmente cargada. La gravedad específica de una batería totalmente cargada es de 1,265-1,299.

- D. Limpie la batería, los terminales y los bornes con un cepillo de alambre y una solución de bicarbonato.
- E. Aplique una capa de grasa Grafo 112X (No. de Pieza Toro 505-47) o de vaselina a los terminales

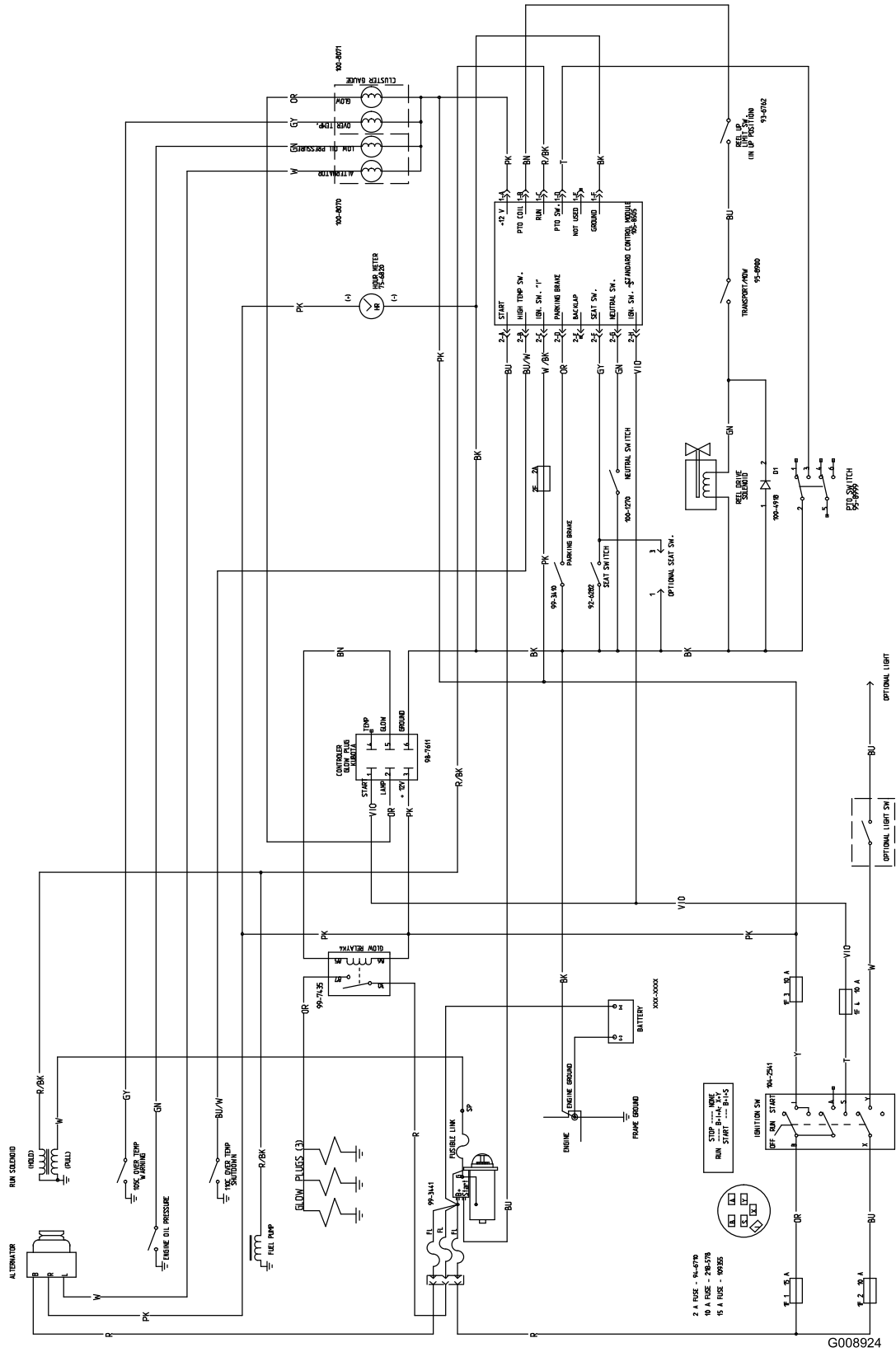
de los cables y a los bornes de la batería para evitar la corrosión.

- F. Guárdela en una estantería o en la máquina, en un lugar fresco. Deje desconectados los cables si la guarda en la máquina.

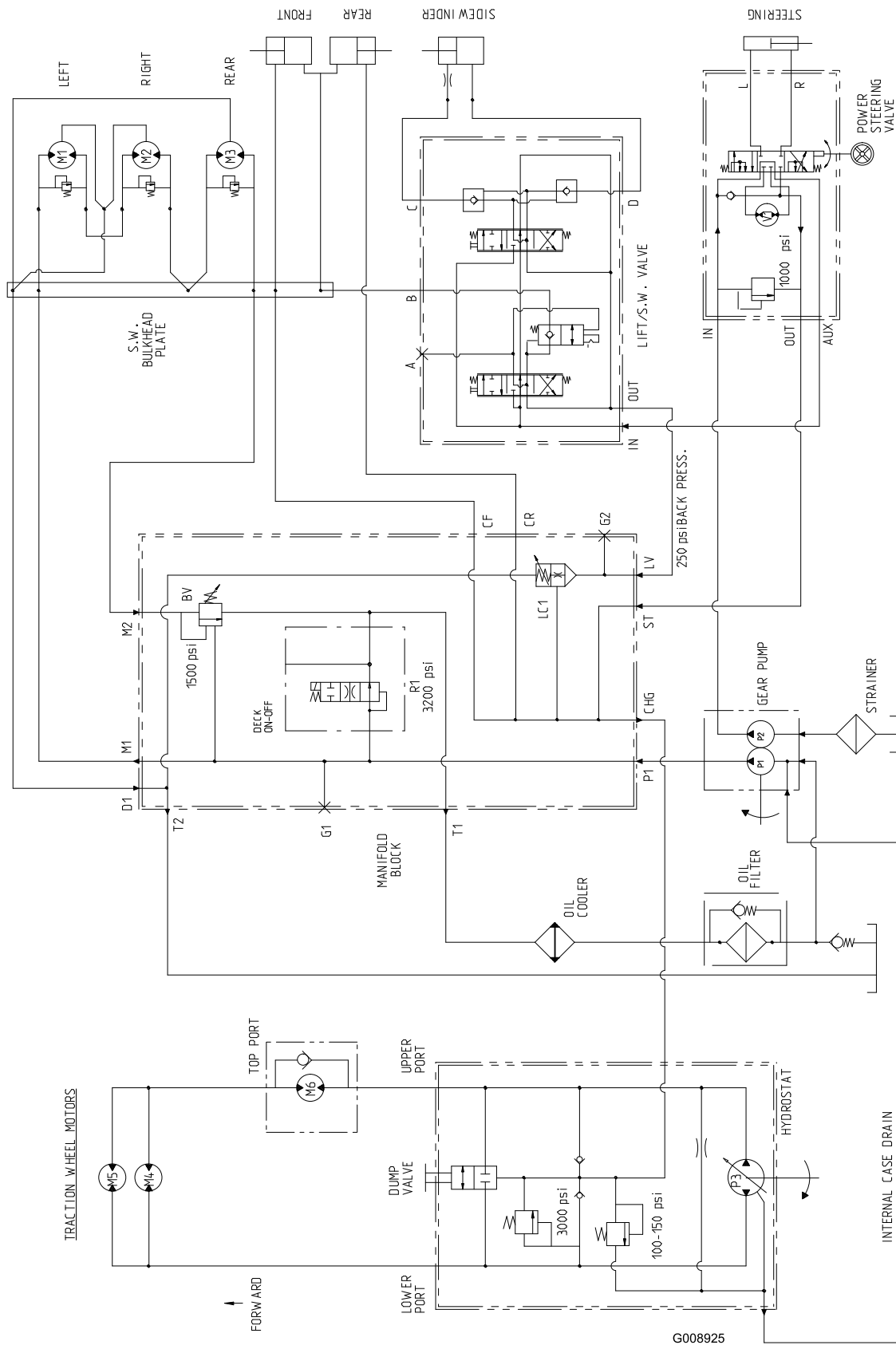
Motor

1. Vacíe el aceite de motor del cárter y vuelva a colocar el tapón de vaciado.
2. Retire y deseche el filtro de aceite. Instale un filtro de aceite nuevo.
3. Rellene el cárter con aproximadamente 3,8 litros de aceite de motor SAE 15W-40.
4. Arranque el motor y déjelo funcionar a velocidad de ralentí durante aproximadamente dos minutos.
5. Pare el motor.
6. Vacíe completamente todo el combustible del depósito, de los tubos y del filtro de combustible y del separador de agua.
7. Enjuague el depósito de combustible con combustible diesel limpio y nuevo.
8. Vuelva a fijar todos los elementos del sistema de combustible.
9. Realice una limpieza y un mantenimiento completos del conjunto del limpiador de aire.
10. Selle la entrada del limpiador de aire y la salida del tubo de escape con cinta impermeabilizante.
11. Compruebe la protección anticongelante y rellene en caso de necesidad según la temperatura mínima prevista en su región.

Esquemas



Esquema eléctrico (Rev. A)



Esquema hidráulico (Rev. A)

Notas:

Notas:



La garantía Toro de cobertura total

Una garantía limitada

Condiciones y productos cubiertos

The Toro® Company y su afiliada, Toro Warranty Company, bajo un acuerdo entre sí, garantizan conjuntamente su producto Toro Commercial ("Producto") contra defectos de materiales o mano de obra durante dos años o 1500 horas de operación*, lo que ocurra primero. Esta garantía es aplicable a todos los productos exceptuando los Aireadores (estos productos tienen otras garantías). Cuando exista una condición cubierta por la garantía, repararemos el Producto sin coste alguno para usted, incluyendo diagnóstico, mano de obra, piezas y transporte. El periodo de la garantía empieza en la fecha en que el Producto es entregado al comprador original al por menor.

* Producto equipado con contador de horas.

Instrucciones para obtener asistencia bajo la garantía

Usted es responsable de notificar al Distribuidor de Commercial Products o al Concesionario Autorizado de Commercial Products al que compró el Producto tan pronto como exista una condición cubierta por la garantía, en su opinión. Si usted necesita ayuda para localizar a un Distribuidor de Commercial Products o a un Concesionario Autorizado, o si tiene alguna pregunta sobre sus derechos o responsabilidades bajo la garantía, puede dirigirse a:

Commercial Products Service Department
Toro Warranty Company
8111 Lyndale Avenue South
Bloomington, MN 55420-1196
E-mail: commercial.warranty@toro.com

Responsabilidades del Propietario

Como propietario del Producto, usted es responsable del mantenimiento y los ajustes requeridos que figuran en su Manual de operador. El no realizar el mantenimiento y los ajustes requeridos puede dar pie a la negación de una reclamación bajo la garantía.

Elementos y condiciones no cubiertos

No todos los fallos o averías de productos que se producen durante el periodo de garantía son defectos de materiales o de mano de obra. Esta garantía no cubre:

- Los fallos o averías del Producto que se producen como consecuencia del uso de piezas de repuesto que no sean de la marca Toro, o de la instalación y el uso de accesorios o productos adicionales o modificados que no sean de la marca Toro. Estos artículos pueden tener garantía propia ofrecida por su fabricante.
- Los fallos del Producto que se producen como resultado de no realizar el mantenimiento y/o los ajustes recomendados. Las reclamaciones bajo la garantía pueden ser denegadas si no se mantiene adecuadamente el producto Toro con arreglo al Mantenimiento recomendado incluido en el *Manual del operador*.
- Los fallos de productos que se producen como consecuencia de la operación del Producto de manera abusiva, negligente o temerario.
- Piezas sujetas a consumo en el uso a menos que se demuestre que son defectuosas. Algunas muestras de piezas que se consumen o gastan durante la operación normal del Producto incluyen, pero no se limitan a, forros y pastillas de freno, forros de embrague, cuchillas, molinetes, contracuchillas, taladros, bujías, ruedas giratorias, neumáticos, filtros, correas, y determinados componentes de pulverizadores tales como diafragmas, boquillas, válvulas de retención, etc.
- Fallos producidos por influencia externa. Los elementos que se consideran influencia externa incluyen pero no se limitan a condiciones meteorológicas, prácticas de almacenamiento, contaminación, el uso de refrigerantes, lubricantes, aditivos, fertilizantes, agua o productos químicos no homologados, etc.

- Ruido, vibraciones, desgaste y deterioro normales.
- El "desgaste normal" incluye, pero no se limita a, desperfectos en los asientos debidos a desgaste o abrasión, desgaste de superficies pintadas, pegatinas o ventanas rayadas, etc.

Piezas

Las piezas cuya sustitución está prevista como mantenimiento requerido están garantizadas hasta la primera sustitución programada de dicha pieza. Las piezas sustituidas bajo esta garantía están cubiertas durante el periodo de la garantía original del producto y pasan a ser propiedad de Toro. Toro tomará la decisión final de reparar o sustituir cualquier pieza o conjunto. Toro puede utilizar piezas remanufacturadas en las reparaciones efectuadas bajo esta garantía.

Nota respecto a la garantía sobre baterías de ciclo profundo:

Las baterías de ciclo profundo pueden producir un número total específico de kilovatios-hora durante su vida. Las técnicas de uso, recarga y mantenimiento pueden alargar o acortar la vida total de la batería. A medida que se consuman las baterías de este producto, se irá reduciendo paulatinamente la cantidad de trabajo útil entre intervalos de carga, hasta que la batería se desgaste del todo. La sustitución de baterías que se han desgastado debido al consumo normal es responsabilidad del propietario del producto. Puede ser necesario sustituir las baterías, por cuenta del propietario, durante el periodo normal de garantía.

El mantenimiento corre por cuenta del propietario

La puesta a punto del motor, la lubricación, la limpieza y el abrillantado, la sustitución de Elementos y condiciones no cubiertos, filtros y refrigerante y la realización del Mantenimiento Recomendado son algunos de los servicios normales que requieren los productos Toro y que corren por cuenta del propietario.

Condiciones Generales

La reparación por un Distribuidor o Concesionario Autorizado Toro es su único remedio bajo esta garantía.

Ni The Toro Company ni Toro Warranty Company son responsables de daños indirectos, incidentales o consecuentes en conexión con el uso de los productos Toro cubiertos por esta garantía, incluyendo cualquier coste o gasto por la provisión de equipos de sustitución o servicio durante periodos razonables de mal funcionamiento o no utilización hasta la terminación de las reparaciones bajo esta garantía. Salvo la garantía de emisiones citada a continuación, en su caso, no existe otra garantía expresa.

Cualquier garantía implícita de mercantilidad y adecuación a un uso determinado queda limitada a la duración de esta garantía expresa. Algunos estados no permiten exclusiones de daños incidentales o consecuentes, ni limitaciones sobre la duración de una garantía implícita, de manera que las exclusiones y limitaciones arriba citadas pueden no serle aplicables a usted.

Esta garantía le otorga a usted derechos legales específicos; es posible que usted tenga otros derechos que varían de un estado a otro.

Nota respecto a la garantía del motor:

Es posible que el Sistema de Control de Emisiones de su Producto esté cubierto por otra garantía independiente que cumpla los requisitos establecidos por la U.S. Environmental Protection Agency (EPA) y/o el California Air Resources Board (CARB). Las limitaciones horarias estipuladas anteriormente no son aplicables a la Garantía del Sistema de Control de Emisiones. Si desea más información, consulte la Declaración de Garantía de Control de Emisiones del Motor que se incluye en su *Manual del operador* o en la documentación del fabricante del motor.

Países fuera de Estados Unidos o Canadá

Los clientes que compraron productos Toro exportados de los Estados Unidos o Canadá deben ponerse en contacto con su Distribuidor Toro para obtener pólizas de garantía para su país, provincia o estado. Si por cualquier razón usted no está satisfecho con el servicio ofrecido por su distribuidor, o si tiene dificultad en obtener información sobre la garantía, póngase en contacto con el importador Toro. Si fallan todos los demás recursos, puede ponerse en contacto con nosotros en Toro Warranty Company.