

Sats för fotstyrd däcklyft

Åkgräsklippare med nollsvängradie, årsmodell 2011 och senare

Modellnr 79010

Monteringsanvisningar

Montering

Lösa delar

Använd diagrammet nedan för att kontrollera att alla delar finns med.

Tillvägagångssätt	Beskrivning	Antal	Användning
1	Inga delar krävs	–	Förbereda maskinen.
2	Vinklad lyftplåt Skruv (5/16 x 1-1/4 tum) Låsmutter (5/16 tum) Tryckbricka Monteringssmörjmedel Distansbricka Pedalfäste Skruv (3/8 x 1 tum) Låsmutter (3/8 tum)	1 2 2 2 1 2 1 1 2	Montera beslagen.
3	Pedal Flänsbussning Planbricka (ID 17/32 tum) Saxpinne Lyftstång	1 2 3 3 1	Montera pedalen.
4	Inga delar krävs	–	Avsluta monteringen.

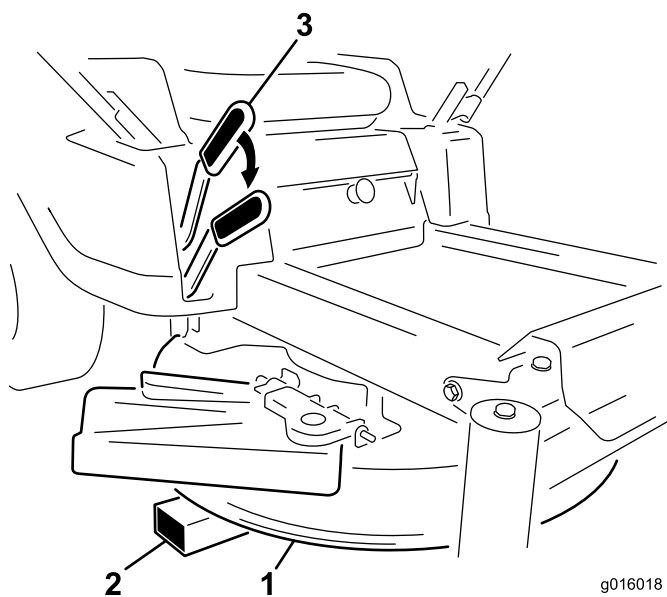
1

Förbereda maskinen

Inga delar krävs

Tillvägagångssätt

1. Parkera maskinen på en plan yta och koppla ur knivreglaget.
2. För rörelsereglagespakarna utåt till parkeringsläget, stäng av motorn, ta ur nyckeln och vänta tills alla rörliga delar har stannat innan du kliver ur förarsätet.
3. Hög däck till det högsta klipphöjdsläget. Placera klossar under däck för att stötta upp det i det lägsta, eller näst lägsta, klipphöjdsläget (Figur 1).



Figur 1

g016018

1. Klippdäck
2. Kloss
3. Klipphöjdsreglage, nedsänkt

4. Sänk däck till dess vikt bärs upp av klossarna (Figur 1). Detta gör att klipphöjdslyftspaken kan tas bort på ett säkrare sätt.

2

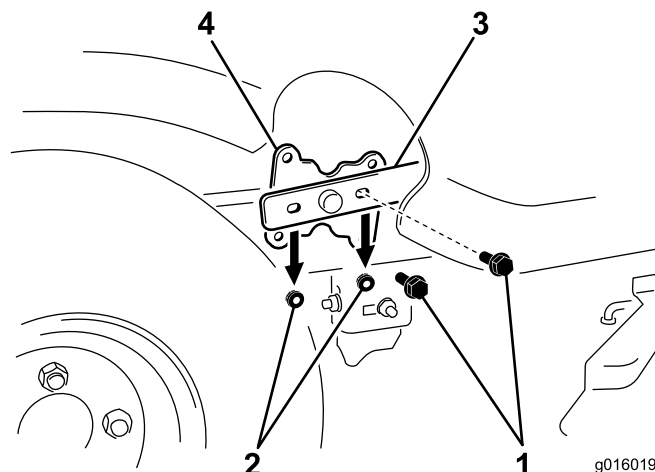
Montera beslagen

Delar som behövs till detta steg:

1	Vinklad lyftplåt
2	Skruv (5/16 x 1-1/4 tum)
2	Låsmutter (5/16 tum)
2	Tryckbricka
1	Monteringssmörjmedel
2	Distansbricka
1	Pedalfäste
1	Skruv (3/8 x 1 tum)
2	Låsmutter (3/8 tum)

Tillvägagångssätt

1. Lokalisera lyftarmen och lyftspaken under den högra pelaren (Figur 2).
2. Lossa de fästdon som fäster lyftarmen vid lyftspakens flatsida (Figur 2).

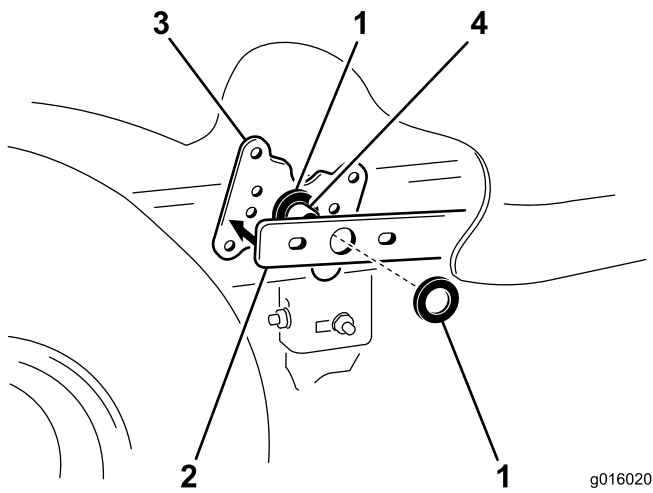


Figur 2

g016019

1. Skruv (5/16 x 1 tum)
2. Låsmutter (5/16 tum)
3. Lyftarm
4. Lyftspakens flatsida

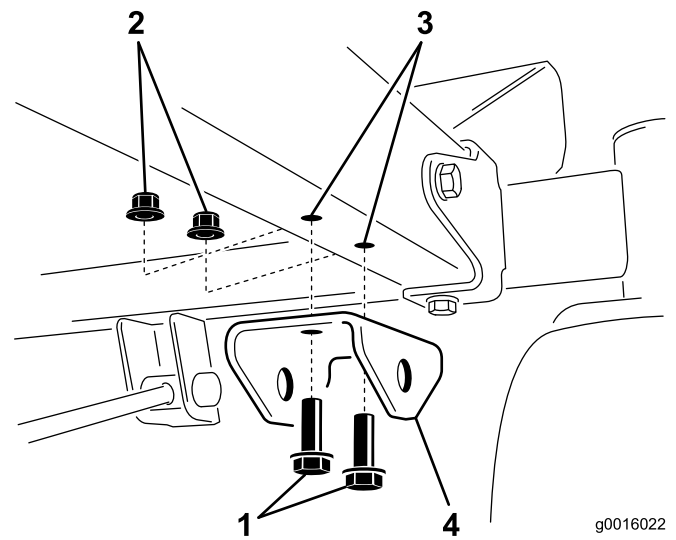
3. Leta reda på förpackningen med monteringsmörjmedel och de två tryckbrickorna bland de lösa delarna. Stryk på smörjmedel på båda sidorna av varje tryckbricka.
4. Montera en tryckbricka på den vridbara stängen på lyftspaken (Figur 3). Montera lyftarmen vid lyftspakens flatsida och brickan på nytt. Sätt ytterligare en tryckbricka framför lyftarmen.



Figur 3

g016020

- | | |
|----------------|----------------------------|
| 1. Tryckbricka | 3. Lyftspakens flatsida |
| 2. Lyftarm | 4. Vridbar stång, lyftspak |

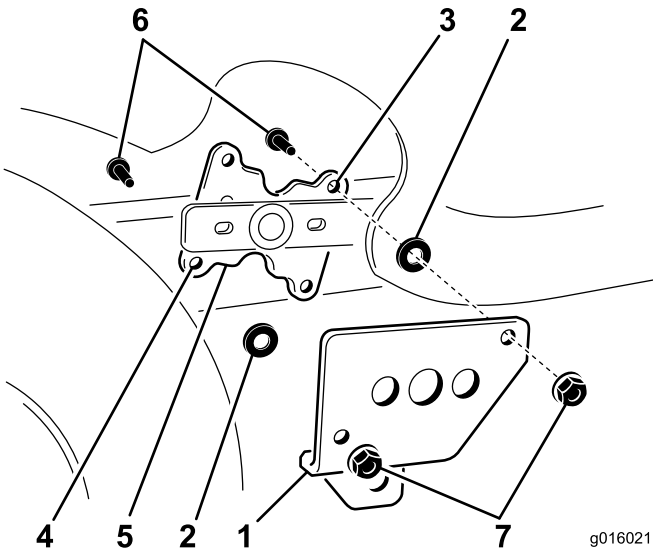


Figur 5

g0016022

- | | |
|------------------------|----------------|
| 1. Skruv (3/8 x 1 tum) | 3. Hål i ramen |
| 2. Låsmutter (3/8 tum) | 4. Pedalfäste |

5. Montera de två distansbrickorna över de övre och de nedre hålen i lyftspakens flatsida och den vinklade fotlyftsplåten över lyftspaksarmen (Figur 4). Montera två skruvar (5/16 x 1-1/4 tum) i hålen i lyftplåten, brickorna och lyftplåtens flatsida. Fäst hela monteringen med de två låsmutterna (5/16 tum).



Figur 4

g016021

- | | |
|-------------------|-----------------------------|
| 1. Vinklat beslag | 5. Lyftspakens flatsida |
| 2. Distansbricka | 6. Skruv (5/16 x 1-1/4 tum) |
| 3. Övre hål | 7. Låsmutter (5/16 tum) |
| 4. Nedre hål | |

6. Montera pedalfästet vid ramen längst fram på maskinens högra sida enligt Figur 5.

3

Montera pedalen

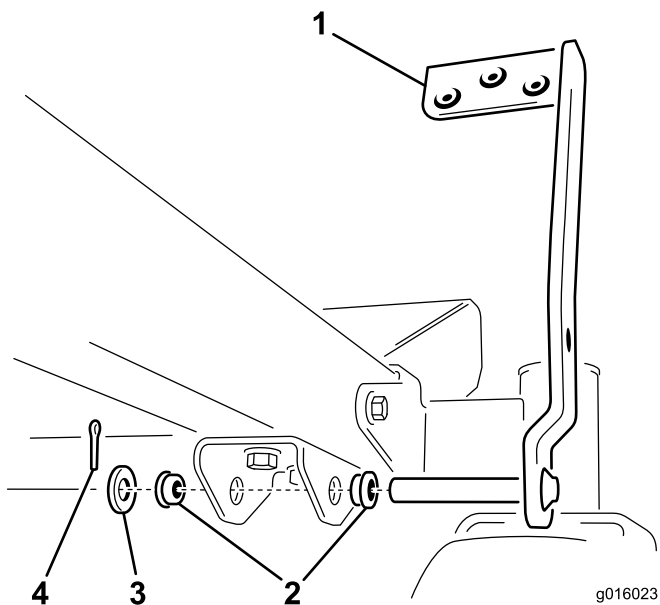
Delar som behövs till detta steg:

1	Pedal
2	Flänsbussning
3	Planbricka (ID 17/32 tum)
3	Saxpinne
1	Lyftstång

Tillvägagångssätt

1. Montera en flänsbussning i varje hål i beslaget enligt Figur 6.

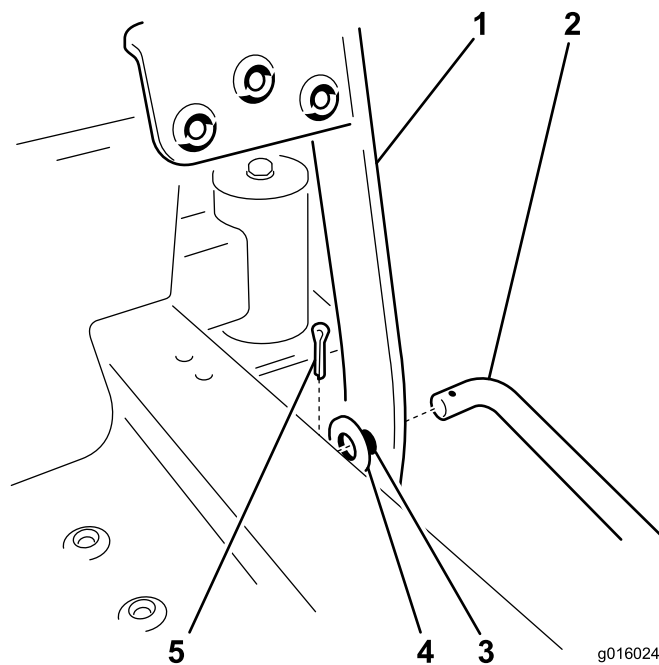
Obs: Du kanske måste slå in bussningarna i beslagens hål med en gummiklubba.



Figur 6

g016023

- | | |
|------------------|-------------|
| 1. Pedal | 3. Bricka |
| 2. Flänsbussning | 4. Saxpinne |



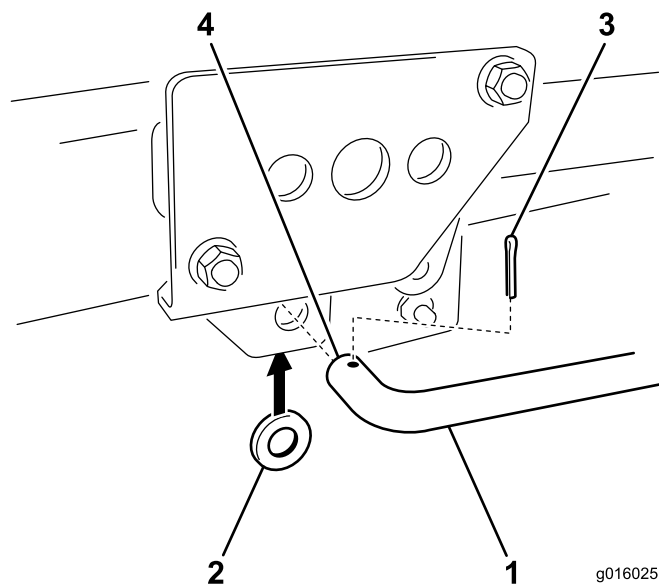
Figur 7

g016024

- | | |
|----------------------------|-------------|
| 1. Pedalarm | 4. Bricka |
| 2. Lyftstångens böjda ände | 5. Saxpinne |
| 3. Litet hål i pedalarmen | |

2. Montera fotpedalen vid det främre beslaget (Figur 6), för in pedalens sprint i hålen i beslaget med flänsbussningarna.
3. Fäst pedalen med en planbricka (ID 17/32 tum) och saxpinne (Figur 7).
4. För lyftstångens bockade ände genom det lilla hålet i pedalarmen (Figur 7) framtill på maskinen. Montera en bricka på den utstickande änden och fäst den med en saxpinne.

5. Montera lyftstångens bockade ände i det stora vinklade beslaget från utsidan (Figur 8). Montera en bricka på den utstickande änden och fäst den med en saxpinne.



Figur 8

g016025

- | | |
|----------------------------|--------------|
| 1. Lyftstångens böjda ände | 3. Saxpinne |
| 2. Bricka | 4. Lyftstång |

6. Kontrollera alla fotlyftsmonteringens fästdon och dra åt dem vid behov.

4

Avsluta monteringen

Inga delar krävs

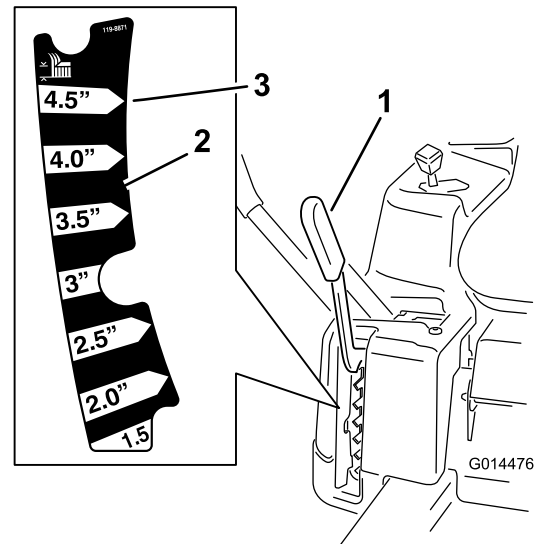
Tillvägagångssätt

1. Höj däck till den högsta klipphöjden.
2. Ta bort klossarna som stöttar upp däck.
3. Höj och sänk däck med hjälp av klipphöjdsreglaget och fotpedalen och kontrollera om det förekommer motstånd. Om det gör det måste du kontrollera inställningen.
4. Justera den om det behövs.

Körning

Justera klipphöjden

1. Sätt dig i förarsätet. Placera en fot på fothjälppedalen och tryck på den.
2. Håll pedalen nedtryckt och dra klipphöjdsreglaget inåt och uppåt och flytta det till det önskade läget.
3. Höj klipphöjdsreglaget till transportläget, d.v.s. klipphöjdsreglaget **4,5** (som är detsamma som klipphöjdsreglaget 115 mm) (Figur 9).



Figur 9

1. Kliphöjdsreglage
2. Kliphöjder
3. 115 mm, transportläge

Anteckningar:

Anteckningar:

