

Kit di sollevamento del piatto a pedale

Tosaerba rider con raggio di sterzata zero serie anno 2011 e seguenti

N° del modello 79010

Istruzioni di installazione

Installazione

Parti sciolte

Verificate che sia stata spedita tutta la componentistica, facendo riferimento alla seguente tabella.

Procedura	Descrizione	Qté	Uso
1	Non occorrono parti	–	Preparazione della macchina.
2	Piastra di sollevamento sfalsata Bullone (5/16 x 1-1/4 pollici) Dado di bloccaggio (1/2 pollice) Rondella di spinta Lubrificante antigrippaggio Distanziale Staffa del pedale Bullone (3/8 x 1 pollice) Dado di bloccaggio (3/8 pollice)	1 2 2 2 1 2 1 1 2	Montaggio delle staffe.
3	Pedale Boccola flangiata Rondella piana (DI 17/32 pollici) Coppiglia Asta di sollevamento	1 2 3 3 1	Montaggio del pedale.
4	Non occorrono parti	–	Completamento della preparazione.

1

Preparazione della macchina

Non occorrono parti

Procedura

1. Parcheggiate la macchina su terreno pianeggiante e disinnestate il comando delle lame.
2. Spostate in fuori le leve di controllo del movimento in posizione di stazionamento, spegnete il motore, toglie la chiave di accensione, e prima di lasciare la postazione di guida attendete che le parti in movimento si siano fermate.
3. Sollevate il piatto fino all'altezza di taglio massima. Collocate dei blocchi sotto il piatto per sostenerlo nella posizione dell'altezza di taglio minima o prossima a quest'ultima (Figura 1).

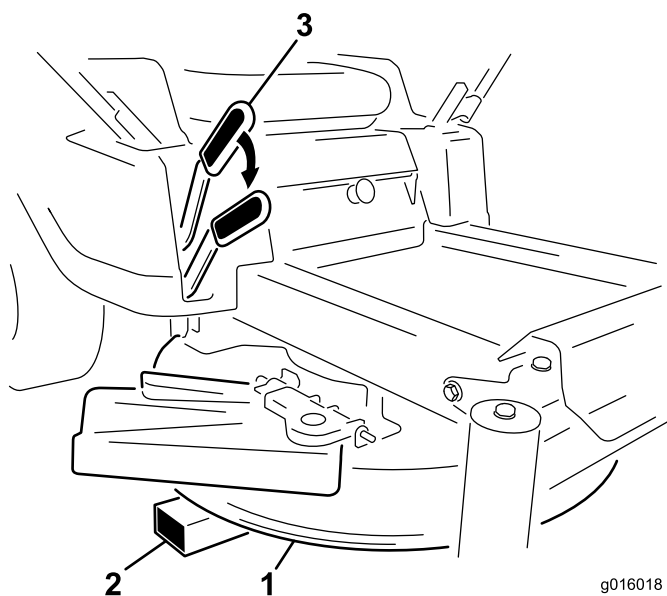


Figura 1

1. Piatto di taglio
2. Blocco
3. Leva dell'altezza di taglio, abbassata

4. Abbassate il piatto fino a quando il suo peso non è sostenuto dai blocchi (Figura 1). Questa operazione consentirà la rimozione sicura della leva dell'altezza di taglio.

2

Montaggio delle staffe

Parti necessarie per questa operazione:

1	Piastra di sollevamento sfalsata
2	Bullone (5/16 x 1-1/4 pollici)
2	Dado di bloccaggio (1/2 pollice)
2	Rondella di spinta
1	Lubrificante antigrippaggio
2	Distanziale
1	Staffa del pedale
1	Bullone (3/8 x 1 pollice)
2	Dado di bloccaggio (3/8 pollice)

Procedura

1. Individuate il braccio e la leva di sollevamento sotto la scanalatura destra (Figura 2).
2. Rimuovete gli elementi che fissano il braccio alla superficie di collegamento della leva di sollevamento (Figura 2).

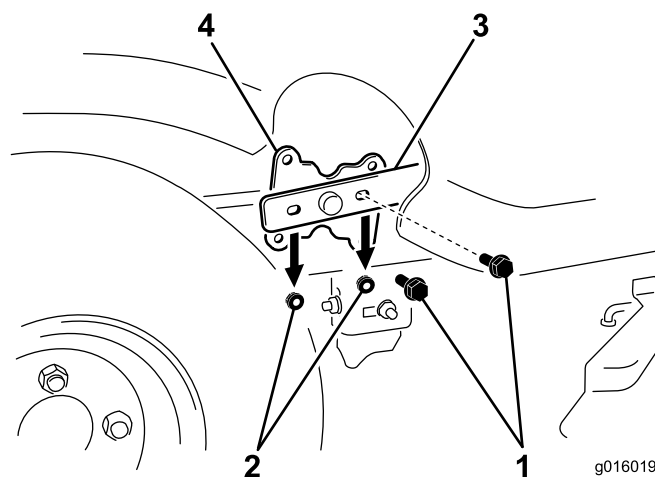


Figura 2

1. Bullone (5/16 x 1 pollice)
2. Dado di bloccaggio (5/16 pollice)
3. Braccio di sollevamento
4. Superficie di collegamento della leva di sollevamento

3. Individuate nelle parti sciolte la confezione di lubrificante antigrippaggio e due rondelle di spinta. Applicare del lubrificante su entrambi i lati di ciascuna rondella di spinta.
4. Montate una rondella di spinta sul perno di rotazione della leva di sollevamento (Figura 3). Rimontate il braccio unendolo alla superficie di collegamento

della leva di sollevamento, provvista di rondella.
Montate un'altra rondella di spinta contro il braccio di sollevamento.

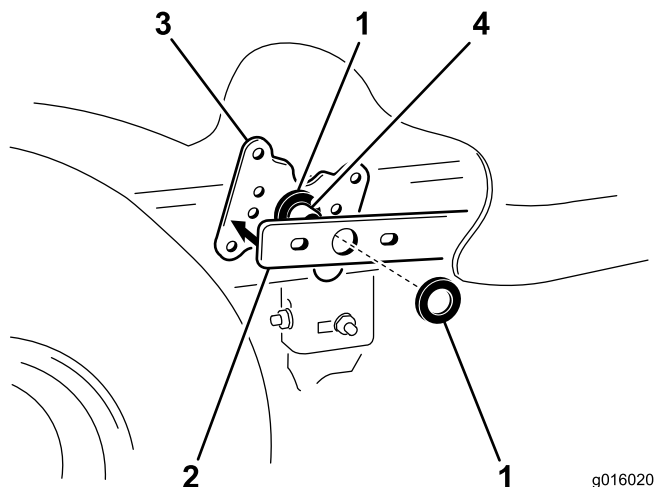


Figura 3

g016020

- | | |
|----------------------------|--|
| 1. Rondella di spinta | 3. Superficie di collegamento della leva di sollevamento |
| 2. Braccio di sollevamento | 4. Perno di rotazione, leva di sollevamento |

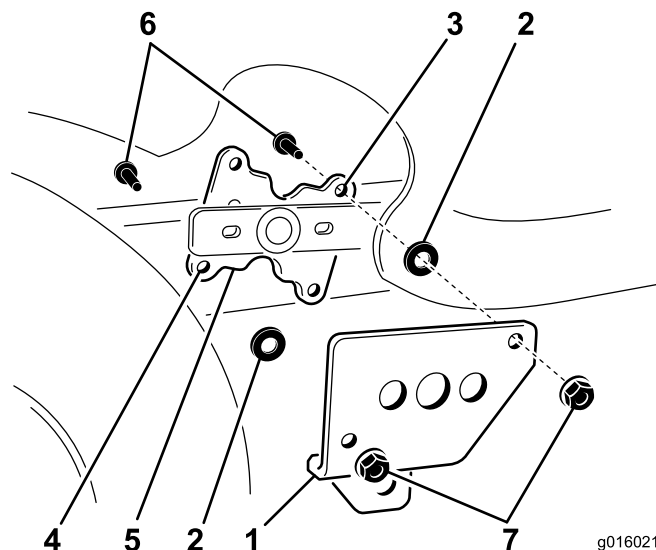


Figura 4

g016021

- | | |
|--------------------|--|
| 1. Staffa sfalsata | 5. Superficie di collegamento della leva di sollevamento |
| 2. Distanziale | 6. Bullone (5/16 x 1-1/4 pollici) |
| 3. Foro superiore | 7. Dado di bloccaggio (5/16 pollice) |
| 4. Foro inferiore | |

5. Montate due distanziali in corrispondenza dei fori superiore e inferiore della superficie di collegamento della leva di sollevamento e la piastra sfalsata di sollevamento a pedale sul gruppo braccio della leva di sollevamento (Figura 4). Montate due bulloni (5/16 x 1-1/4 pollici) nei fori della piastra di sollevamento, dei distanziali e della superficie di collegamento della leva di sollevamento. Fissate l'intero gruppo ottenuto con i due dadi di bloccaggio (5/16 pollice).

6. Montate la staffa del pedale sul telaio nella parte anteriore destra della macchina, come illustrato in Figura 5.

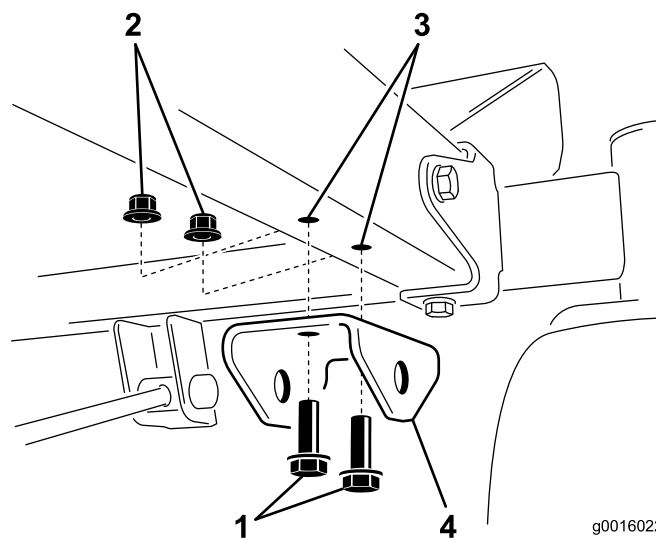


Figura 5

g0016022

- | | |
|-------------------------------------|----------------------|
| 1. Bullone (3/8 x 1 pollice) | 3. Fori nel telaio |
| 2. Dado di bloccaggio (3/8 pollice) | 4. Staffa del pedale |

3

Montaggio del pedale

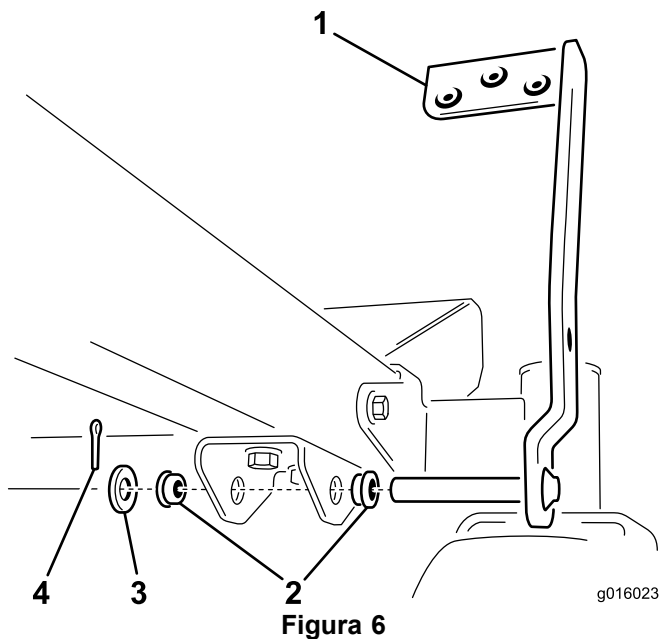
Parti necessarie per questa operazione:

1	Pedale
2	Boccola flangiata
3	Rondella piana (DI 17/32 pollici)
3	Coppiglia
1	Asta di sollevamento

Procedura

1. Montate una boccola flangiata in ciascun foro della staffa, come illustrato in Figura 6.

Nota: Potrebbe essere necessario inserire le boccole nei fori della staffa picchiettandole con un mazzuolo di gomma.



- | | |
|----------------------|--------------|
| 1. Pedale | 3. Rondella |
| 2. Boccola flangiata | 4. Coppiglia |

Montate una rondella sull'estremità che si protende oltre il foro e fissatela con una coppiglia.

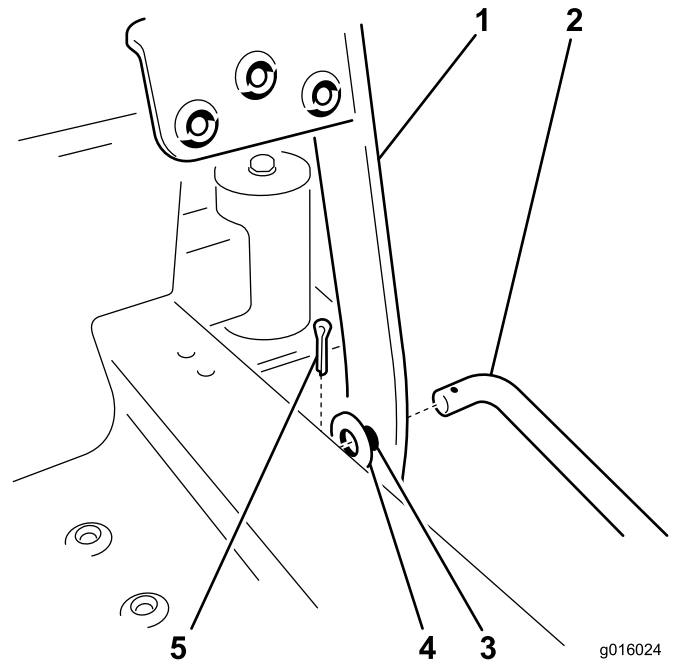


Figura 7

- | | |
|--|--------------|
| 1. Braccio del pedale | 4. Rondella |
| 2. Estremità curva, asta di sollevamento | 5. Coppiglia |
| 3. Piccolo foro nel braccio del pedale | |

5. Inserite l'estremità incurvata dell'asta di sollevamento nella staffa sfalsata grande, dal lato esterno di quest'ultima (Figura 8). Montate una rondella sull'estremità che si protende oltre il foro e fissatela con una coppiglia.

2. Montate il pedale sulla staffa anteriore (Figura 6), inserendo il perno del medesimo nei fori della staffa provvisti di boccole flangiate.
3. Fissate il pedale con una rondella piana (DI 17/32 pollici) e una coppiglia (Figura 7).
4. Nella parte anteriore della macchina, inserite l'estremità incurvata dell'asta di sollevamento nel foro piccolo del braccio del pedale (Figura 7).

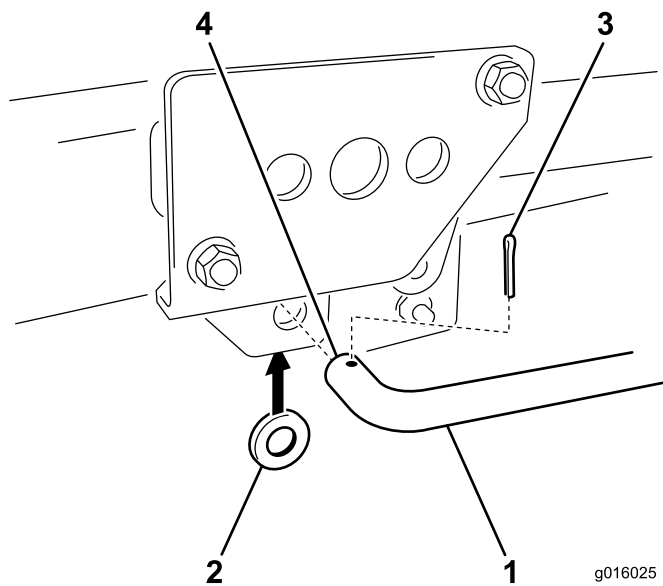


Figura 8

g016025

- | | |
|--|-------------------------|
| 1. Estremità curva, asta di sollevamento | 3. Coppiglia |
| 2. Rondella | 4. Asta di sollevamento |

6. Controllate tutti gli elementi che fissano il gruppo di sollevamento a pedale e, se necessario, serrateli.

4

Completamento della preparazione

Non occorrono parti

Procedura

1. Sollevare il piatto fino all'altezza di taglio massima.
2. Togliere i blocchi che sostengono il piatto.
3. Utilizzare la leva dell'altezza di taglio e il pedale per sollevare e abbassare il piatto; verificare l'eventuale presenza di inceppamenti. Qualora siano presenti, controllare il montaggio.
4. Regolare di nuovo secondo le necessità.

Funzionamento

Regolazione dell'altezza di taglio

1. Sedetevi alla postazione dell'operatore. Mettete un piede sul pedale di sollevamento assistito e premete.
2. Continuate a premere sul pedale, e nel contempo sollevate la leva dell'altezza di taglio e tiratela verso l'interno, portandola nella posizione desiderata.
3. Alzate la leva dell'altezza di taglio in posizione di trasferimento, posizione dell'altezza di taglio **4,5** (anche 4-1/2 poll. [115 mm]) (Figura 9).

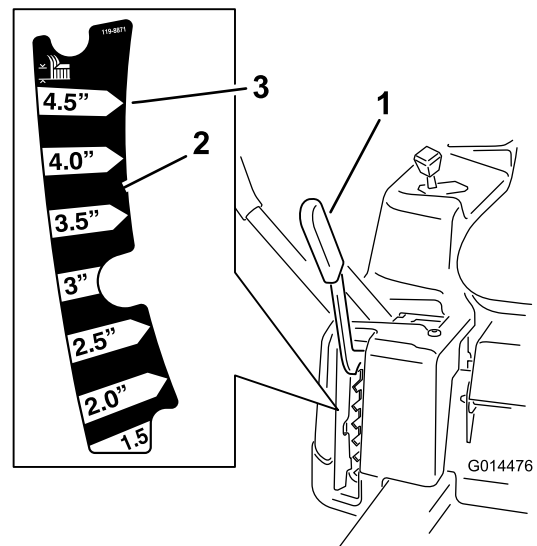


Figura 9

- | | |
|-------------------------------------|---------------------------------------|
| 1. Leva dell'altezza di taglio | 3. 115 mm, posizione di trasferimento |
| 2. Posizioni dell'altezza di taglio | |

Note:

Note:

