

# Kit d'aide au relevage au pied de plateau de coupe

## pour tondeuse autoportée à rayon de braquage nul à partir de l'année-modèle 2011

N° de modèle 79010

Instructions de montage

# Montage

## Pièces détachées

Reportez-vous au tableau ci-dessous pour vérifier si toutes les pièces ont été expédiées.

Procédure	Description	Qté	Utilisation
<b>1</b>	Aucune pièce requise	–	Préparez la machine.
<b>2</b>	Support de levage décentré Boulon (5/16 x 1-1/4 pouces) Contre-écrou (5/16 pouce) Rondelle de butée Lubrifiant antigrippant Entretoise Support de pédale Boulon (3/8 x 1 pouce) Contre-écrou (3/8 pouce)	1 2 2 2 1 2 1 1 2	Posez les supports.
<b>3</b>	Pédale Bague à embase Rondelle plate (17/32" dia. int.) Goupille fendue Tige de relevage	1 2 3 3 1	Posez la pédale.
<b>4</b>	Aucune pièce requise	–	Derniers préparatifs.

# 1

## Préparation de la machine

### Aucune pièce requise

### Procédure

1. Garez la machine sur une surface plane et désengagez les lames.
2. Poussez les leviers de commande de déplacement à l'extérieur à la position de stationnement, arrêtez le moteur, enlevez la clé et attendez l'arrêt complet de toutes les pièces mobiles avant de quitter le siège.
3. Relevez le plateau à la hauteur de coupe la plus haute. Placez des cales sous le plateau pour le soutenir à la hauteur de coupe la plus basse, ou juste avant (Figure 1).

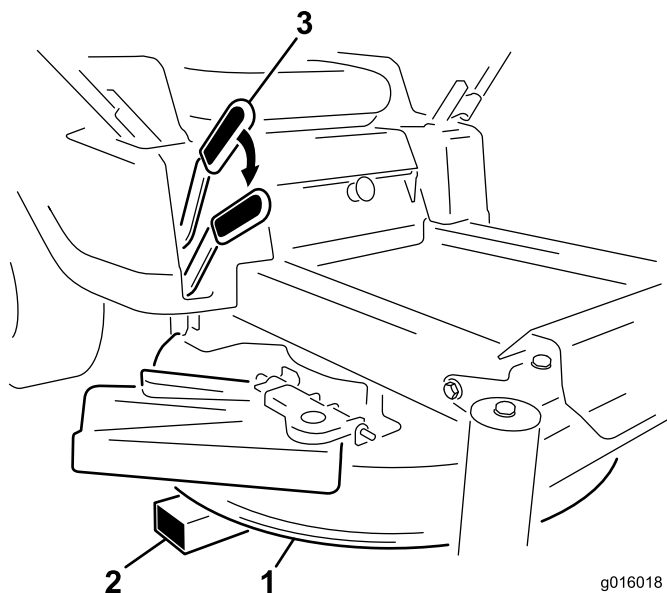


Figure 1

g016018

1. Plateau de coupe
2. Cale
3. Levier de sélection de hauteur de coupe abaissé

4. Abaissez le plateau jusqu'à ce que son poids soit entièrement supporté par les cales (Figure 1). Le levier de commande de hauteur coupe pourra alors être déposé en toute sécurité.

# 2

## Pose des supports

### Pièces nécessaires pour cette opération:

1	Support de levage décentré
2	Boulon (5/16 x 1-1/4 pouces)
2	Contre-écrou (5/16 pouce)
2	Rondelle de butée
1	Lubrifiant antigrippant
2	Entretoise
1	Support de pédale
1	Boulon (3/8 x 1 pouce)
2	Contre-écrou (3/8 pouce)

### Procédure

1. Sous le carénage droit, localisez le bras de relevage et le levier de relevage (Figure 2).
2. Retirez les fixations du bras de relevage sur la face du levier de relevage (Figure 2).

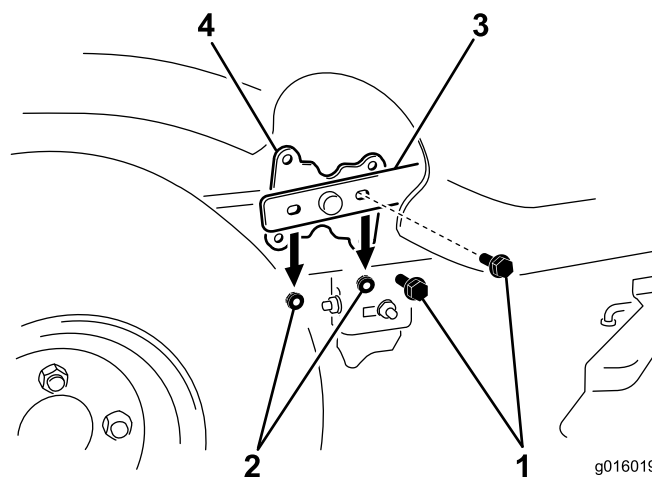


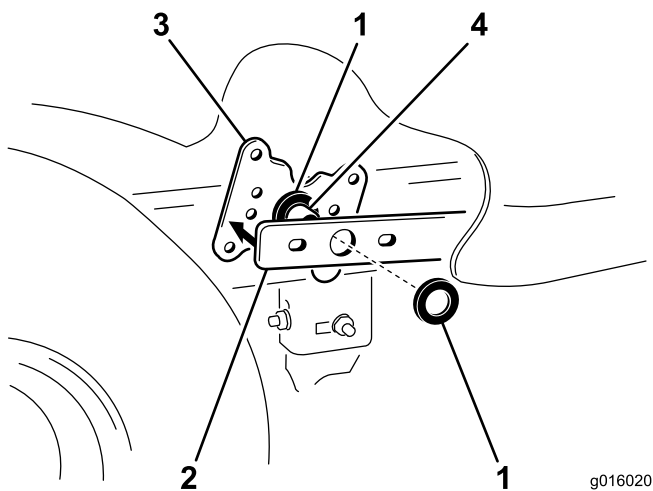
Figure 2

g016019

1. Boulon (5/16 x 1 pouce)
2. Contre-écrou (5/16 pouce)
3. Bras de relevage
4. Face du levier de relevage

3. Trouvez le lubrifiant antigrippant et les deux rondelles de butée dans les pièces détachées. Appliquez du lubrifiant des deux côtés de chaque rondelle de butée.
4. Placez une rondelle de butée sur la tige de pivot du levier de relevage (Figure 3). Reposez le bras de relevage sur la face du levier de relevage et la

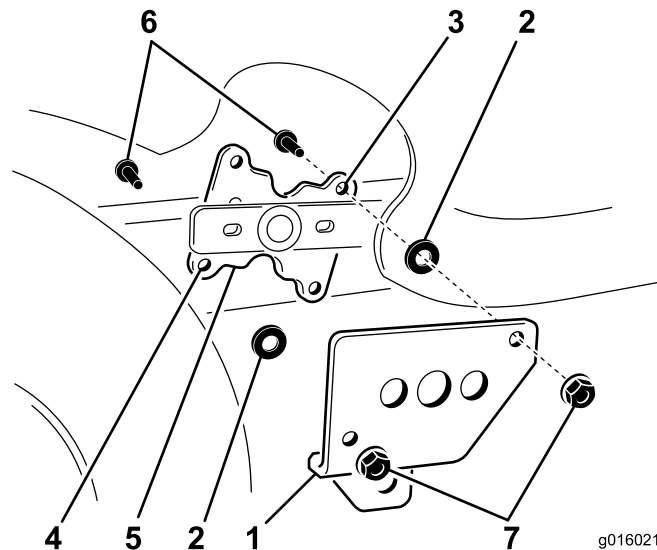
rondelle. Couvrir le bras de relevage avec une autre rondelle de butée.



**Figure 3**

g016020

- |                      |  |
|----------------------|--|
| 1. Rondelle de butée | 3. Face du levier de relevage          |
| 2. Bras de relevage  | 4. Tige de pivot de levier de relevage |



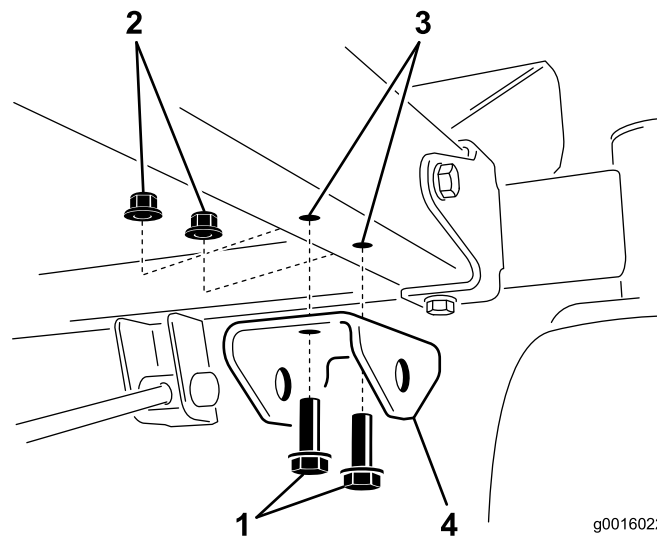
**Figure 4**

g016021

- |                     |                                    |
|---------------------|------------------------------------|
| 1. Support décentré | 5. Face du levier de relevage      |
| 2. Entretoise       | 6. Boulon (5/16 x 1-1/4<br>pouces) |
| 3. Trou supérieur   | 7. Contre-écrou (5/16 pouce)       |
| 4. Trou inférieur   |                                    |

5. Placez deux entretoises sur les trous supérieur et inférieur de la face du levier de relevage et le support de relevage au pied décentré sur le bras du levier de relevage assemblé (Figure 4). Insérez deux boulons (5/16 x 1-1/4 pouces) dans les trous du support de relevage, les entretoises et la face du levier de relevage. Fixez l'ensemble avec les deux contre-écrous (5/16 pouce).

6. À l'avant de la machine, sur le côté droit, posez le support de la pédale sur le bâti, comme illustré à la Figure 5.



**Figure 5**

g0016022

- |                             |                       |
|-----------------------------|-----------------------|
| 1. Boulon (3/8 x 1 pouce)   | 3. Trous dans le bâti |
| 2. Contre-écrou (3/8 pouce) | 4. Support de pédale  |

# 3

## Pose de la pédale

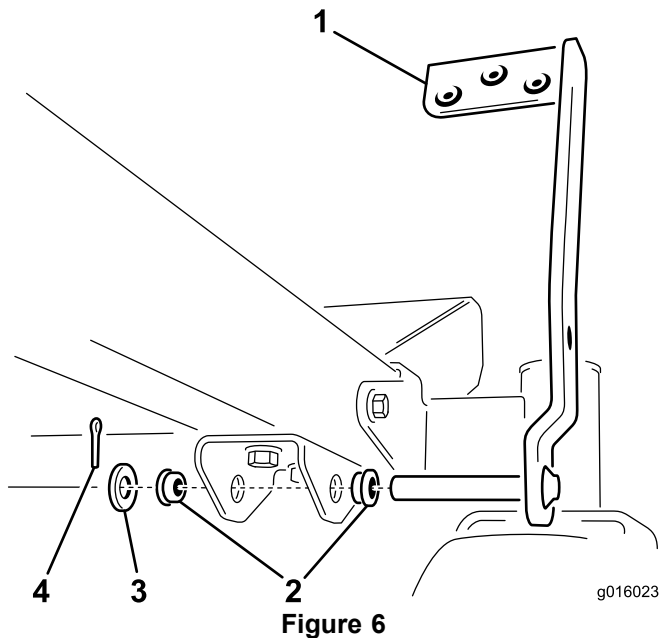
### Pièces nécessaires pour cette opération:

1	Pédale
2	Bague à embase
3	Rondelle plate (17/32" dia. int.)
3	Goupille fendue
1	Tige de relevage

### Procédure

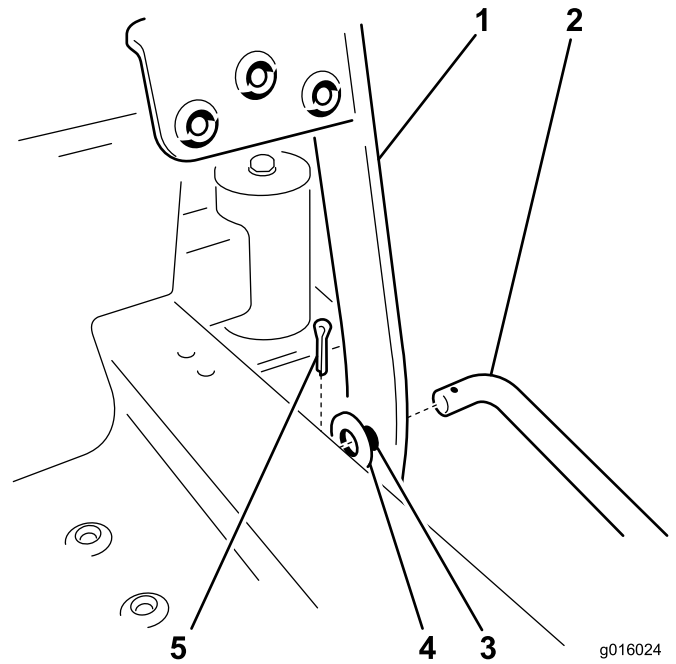
1. Placez une bague à embase dans chaque trou du support, comme illustré à la Figure 6.

**Remarque:** Au besoin, utilisez une massette en caoutchouc pour enfoncer les bagues dans les trous du support.



1. Pédale
2. Bague à embase
3. Rondelle
4. Goupille fendue

(Figure 7). Placez une rondelle sur l'extrémité qui dépasse et fixez-la avec une goupille fendue.



1. Bras de pédale
2. Extrémité coudée de la tige de relevage
3. Petit trou dans le bras de pédale
4. Rondelle
5. Goupille fendue

5. Insérez l'extrémité coudée de la tige de relevage dans le grand support décentré par l'extérieur (Figure 8). Placez une rondelle sur l'extrémité qui dépasse et fixez-la avec une goupille fendue.

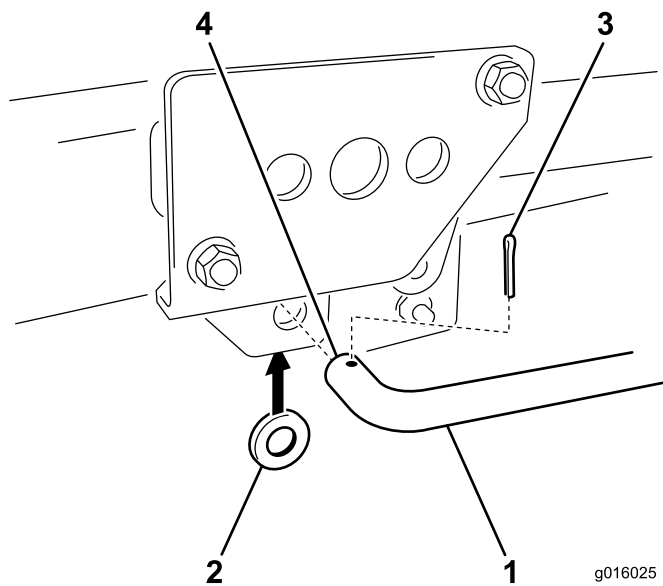


Figure 8

g016025

- |  |                     |
|--|---------------------|
| 1. Extrémité coudée de la tige de relevage | 3. Goupille fendue  |
| 2. Rondelle                                | 4. Tige de relevage |

- Vérifiez le serrage de toutes les fixations de l'ensemble d'aide au relevage au pied, et resserrez-les au besoin.

# 4

## Derniers préparatifs

### Aucune pièce requise

### Procédure

- Relevez le plateau à la hauteur de coupe la plus haute.
- Enlevez les cales qui soutiennent le plateau de coupe.
- Utilisez le levier de hauteur de coupe et la pédale pour relever et abaisser le plateau afin de vérifier que rien ne frotte/coince. Contrôlez le montage en cas de problème.
- Rectifiez les réglages au besoin.

# Utilisation

## Réglage de la hauteur de coupe

- Prenez place à la position de conduite. Placez un pied sur la pédale d'aide au relevage et appuyez.
- Tout en maintenant la pression sur la pédale, tirez le levier de sélection de hauteur de coupe vers l'intérieur et vers le haut, jusqu'à la position voulue.
- Relevez le levier de sélection de hauteur de coupe en position de transport, à la position de réglage 4,5 (qui correspond aussi à la hauteur de coupe de 115 mm) (Figure 9).

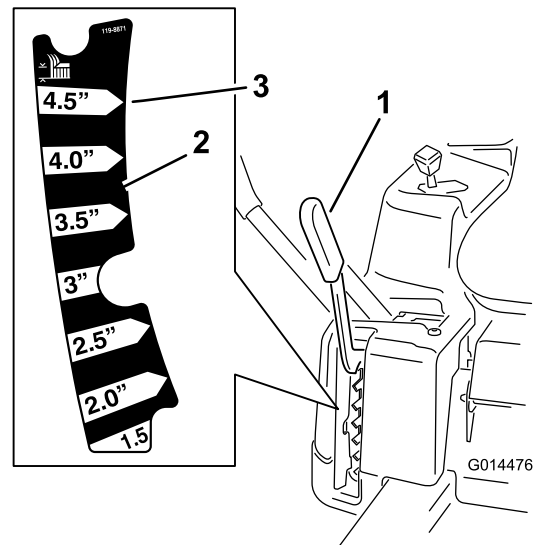


Figure 9

G014476

- |  |                                 |
|--|---------------------------------|
| 1. Levier de sélection de hauteur de coupe | 3. Position de transport 115 mm |
| 2. Positions de hauteur de coupe           |                                 |

**Remarques:**

**Remarques:**

