

Tilbehør til fodbetjent skoldløft**Plænetraktorer med en venderadius på nul fra 2011 og senere**

Modelnr. 79010

Monteringsvejledning

Montering

Løsdele

Brug skemaet herunder til at kontrollere, at alle dele er blevet leveret.

| Fremgangsmåde | Beskrivelse | Antal | Anvendelse |
|---------------|---|---|------------------------|
| 1 | Kræver ingen dele | – | Klargør maskinen. |
| 2 | Vinkelløfteplade Bolt (5/16 x 1-1/4 tommer) Låsemøtrik (5/16 tomme) Trykskive Anti-seize-smørelie Afstandsklods Pedalbeslag Bolt (3/8 x 1 tomme) Låsemøtrik (3/8 tomme) | 1 2 2 2 1 2 1 1 2 | Monter beslagene. |
| 3 | Pedal Flangebøsning Flad skive (ID 17/32 tommer) Låseclips Løftestang | 1 2 3 3 1 | Monter pedalen. |
| 4 | Kræver ingen dele | – | Gennemfør opsætningen. |

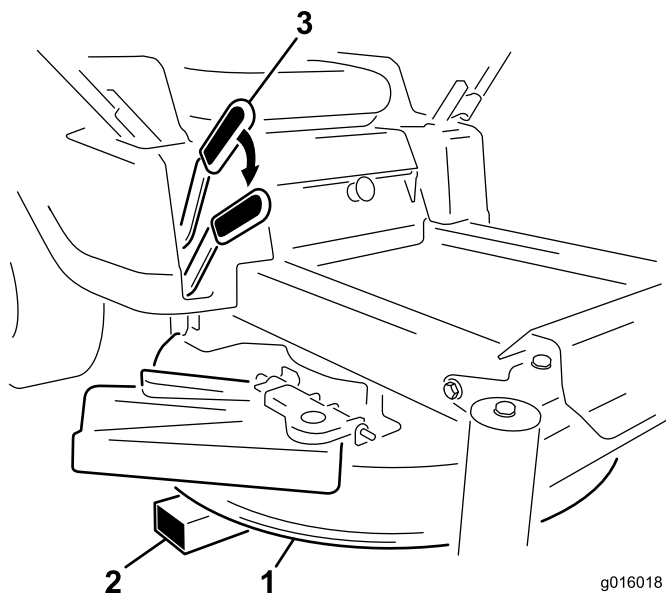
1

Klargøring af maskinen

Kræver ingen dele

Fremgangsmåde

1. Parker maskinen på en plan flade, og udkobl kontakten til regulering af skæreknive.
2. Flyt bevægelsehåndtagene udad til parkeringspositionen, stop motoren, fjern nøglen, og vent, til alle bevægelige dele er standset, før du forlader betjeningspositionen.
3. Hæv skjoldet til den højeste klippehøjdeposition. Placer blokke under skjoldet som understøtning ved laveste eller næstlaveste klippehøjdeposition (Figur 1).



Figur 1

1. Plæneklipperskjold
2. Klods
3. Klippehøjdehåndtag, sænket

4. Sænk skjoldet, indtil dets vægt understøttes af blokkene (Figur 1). Dette gør det muligt sikkert at fjerne klippehøjdehåndtaget.

2

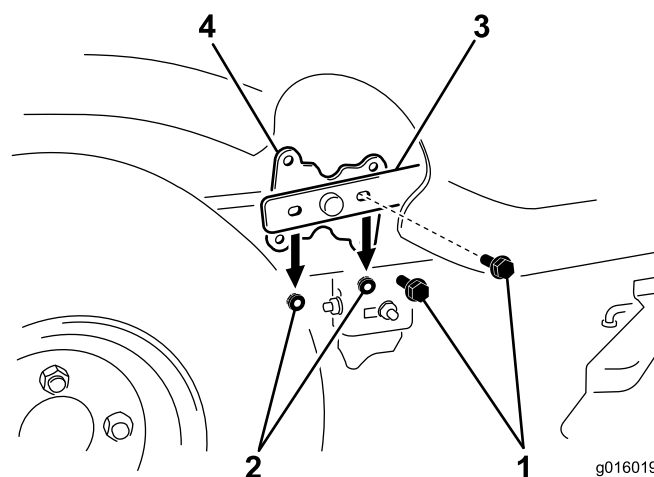
Montering af beslag

Dele, der skal bruges til dette trin:

| | |
|---|----------------------------|
| 1 | Vinkelløfteplade |
| 2 | Bolt (5/16 x 1-1/4 tommer) |
| 2 | Låsemøtrik (5/16 tomme) |
| 2 | Trykskive |
| 1 | Anti-seize-smørelie |
| 2 | Afstandsklods |
| 1 | Pedalbeslag |
| 1 | Bolt (3/8 x 1 tomme) |
| 2 | Låsemøtrik (3/8 tomme) |

Fremgangsmåde

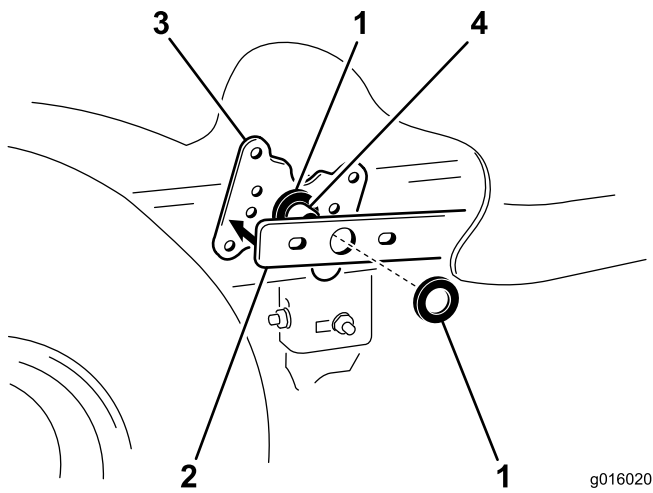
1. Find løftearmen under den højre pod, og løft armen (Figur 2).
2. Fjern de fastgørelsesanordninger, der fastgør løftearmen til løftearmens flade (Figur 2).



Figur 2

1. Bolt (5/16 x 1 tomme)
2. Låsemøtrik (5/16 tomme)
3. Løftearm
4. Løftearmens flade

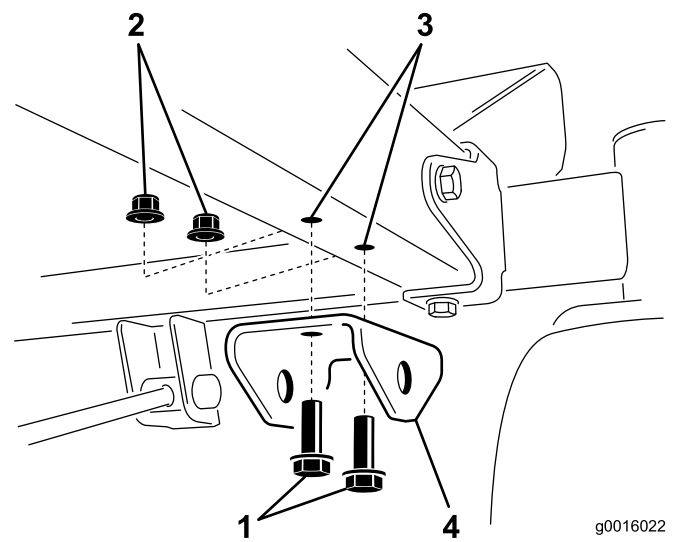
3. Find pakken med anti-seize smørelie og to trykskiver blandt løsdelene. Påfør smørelie på begge sider af de to trykskiver.
4. Monter en trykskive over drejestangen på løftearmen (Figur 3). Monter løftearmens bagside på løftearmens flade og skive. Sæt endnu en trykskive på løftearmen.



Figur 3

g016020

- | | |
|--------------|-------------------------|
| 1. Trykskive | 3. Løftearmens flade |
| 2. Løftearm | 4. Drejestang, løftearm |

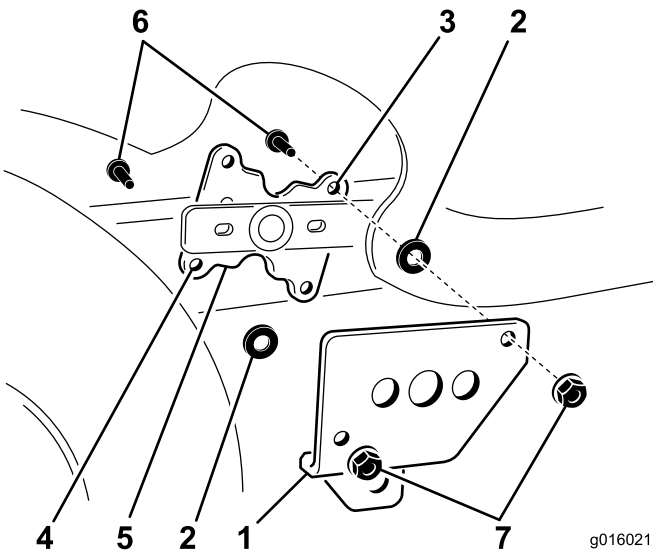


Figur 5

g0016022

- | | |
|---------------------------|--------------------|
| 1. Bolt (3/8 x 1 tomme) | 3. Huller i rammen |
| 2. Låsemøtrik (3/8 tomme) | 4. Pedalbeslag |

5. Monter to afstandsklodser i de øverste og nederste huller i løftearmens flade og den fodbetjente vinkeløfteplade over løftearmsenheden (Figur 4). Monter to bolte (5/16 x 1-1/4 tommer) i hullerne i løftepladen, afstandsklodserne og løftepladens flade. Fastgør hele enheden med de to låsemøtrikker (5/16 tomme).



Figur 4

g016021

- | | |
|-----------------|-------------------------------|
| 1. Vinkelbeslag | 5. Løftearmens flade |
| 2. Afstandsklod | 6. Bolt (5/16 x 1-1/4 tommer) |
| 3. Øverste hul | 7. Låsemøtrik (5/16 tomme) |
| 4. Nederste hul | |

6. Monter pedalbeslaget på rammen foran på maskinen og i maskinens højre side som vist i Figur 5.

3

Montering af pedalen

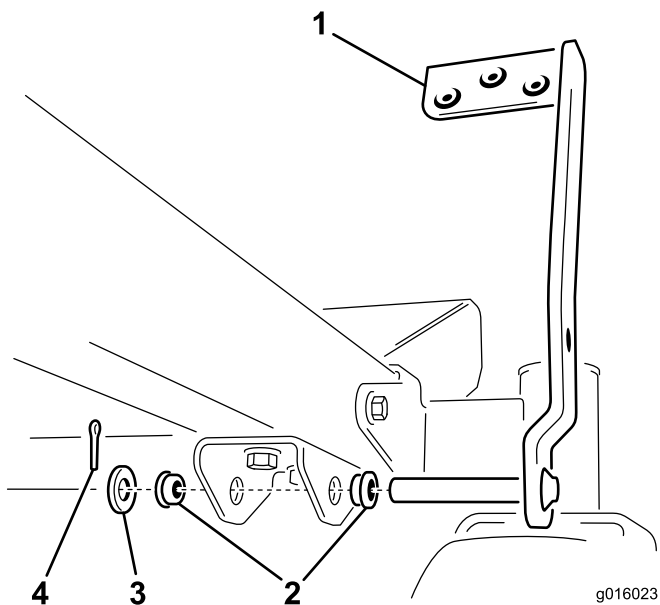
Dele, der skal bruges til dette trin:

| | |
|---|------------------------------|
| 1 | Pedal |
| 2 | Flangebøsning |
| 3 | Flad skive (ID 17/32 tommer) |
| 3 | Låseclips |
| 1 | Løftestang |

Fremgangsmåde

1. Monter en flangebøsning i hvert hul i beslaget som vist i Figur 6.

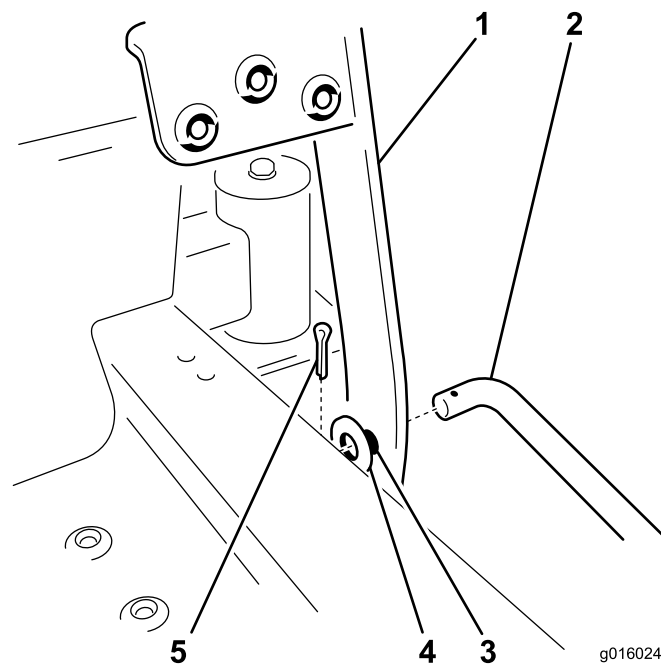
Bemærk: Det kan være nødvendigt at banke bøsningerne ind i beslagets huller med en gummihammer.



Figur 6

g016023

- | | |
|------------------|----------------|
| 1. Pedal | 3. Spændeskive |
| 2. Flangebøsning | 4. Låseclips |



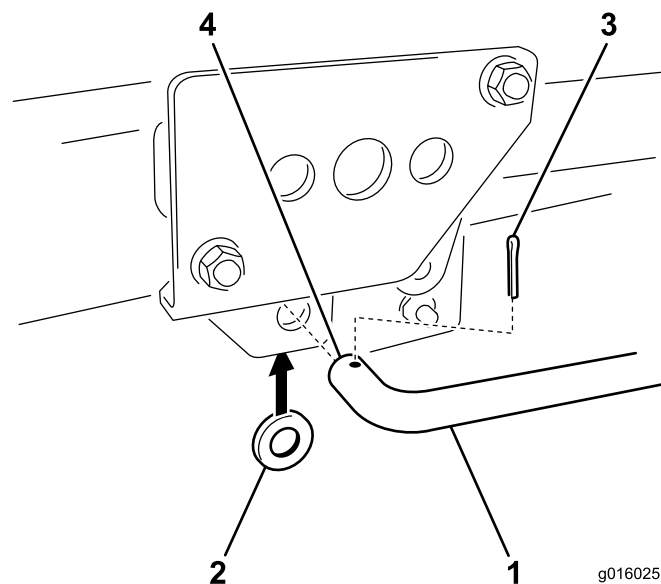
Figur 7

g016024

- | | |
|---------------------------|----------------|
| 1. Pedalarm | 4. Spændeskive |
| 2. Bøjet ende, løftestang | 5. Låseclips |
| 3. Lille hul i pedalarm | |

2. Monter fodpedalen på det forreste beslag (Figur 6) ved at sætte stiften på pedalen i beslagets huller med flangebøsningerne.
3. Fastgør pedalen med en flad spændeskive (id 17/32 tommer) og en låseclips (Figur 7).
4. Monter den bøjede ende af løftestangen på maskinens forside ved at føre den gennem det lille hul i pedalarmen (Figur 7). Monter en skive over den udragende ende, og fastgør den med en låseclips.

5. Monter den bøjede ende af løftestangen i det store vinkelbeslag fra ydersiden (Figur 8). Monter en skive over den udragende ende, og fastgør den med en låseclips.



Figur 8

g016025

- | | |
|---------------------------|---------------|
| 1. Bøjet ende, løftestang | 3. Låseclips |
| 2. Spændeskive | 4. Løftestang |

6. Kontroller alle fastgørelsesanordningerne, der fastholder fodhjælpspedalen, og stram dem om nødvendigt.

4

Gennemførelse af opsætning

Kræver ingen dele

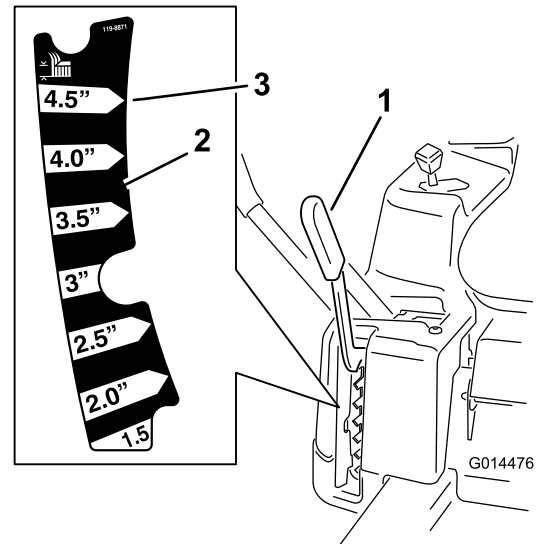
Fremgangsmåde

1. Hæv skjoldet til den højeste klippehøjde.
2. Fjern de blokke, der understøtter skjoldet.
3. Brug klippehøjdehåndtaget og fodpedalen til at hæve og sænke skjoldet. Kontroller, om skjoldet binder. Hvis det er tilfældet, skal monteringen kontrolleres.
4. Juster om nødvendigt igen.

Betjening

Justering af klippehøjden

1. Indtag førerpositionen. Sæt en fod på fodhjælpspedalen, og påfør tryk.
2. Mens trykket opretholdes på pedalen, trækkes der indad og opad i klippehøjdehåndtaget, som flyttes til den ønskede position.
3. Hæv klippehøjdehåndtaget til transportposition, klippehøjdeposition 4,5 (også 115 mm) (Figur 9).



Figur 9

1. Klippehøjdehåndtag
2. Klippehøjdepositioner
3. 115 mm, transportposition

Bemærkninger:

Bemærkninger:

