

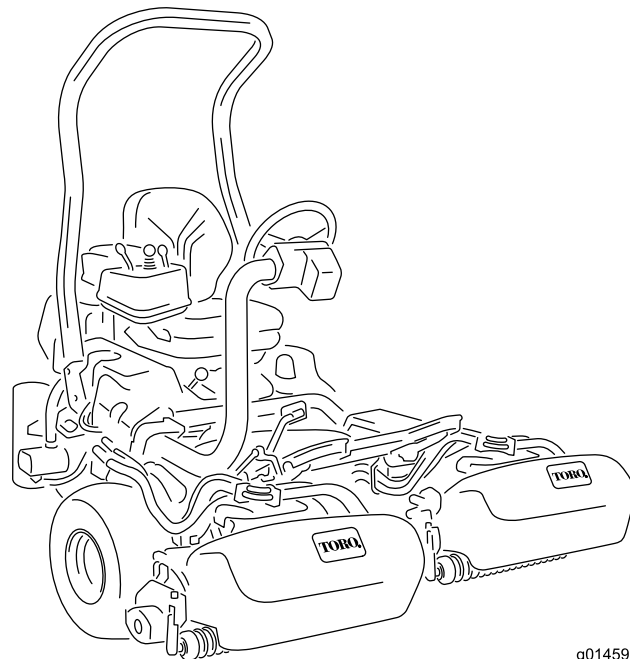


Count on it.

Betjeningsvejledning

**Greensmaster® 3320
TriFlex™-traktionsenhed**

Modelnr. 04530—Serienr. 311000001 og derover



g014597

Dette produkt overholder alle relevante EU-direktiver. Yderligere oplysninger fås på den separate produktspecifikke overensstemmelseserklæring.

ADVARSEL

CALIFORNIEN

Advarsel i henhold til erklæring nr. 65

Dieselmotorens udstødningssgas og nogle af dens bestanddele er ifølge staten Californien kræftfremkaldende, kan give medfødte defekter eller forårsage andre forplantningsskader.

Vigtigt: Denne maskine er ikke udstyret med en gnistfangerlydpotte. Det er en overtrædelse af California Public Resource Code, afsnit 4442, at bruge eller betjene denne maskine på et skovbegroet, buskbegroet eller græsbegroet område. Andre stater eller føderale områder kan have tilsvarende lovgivning.

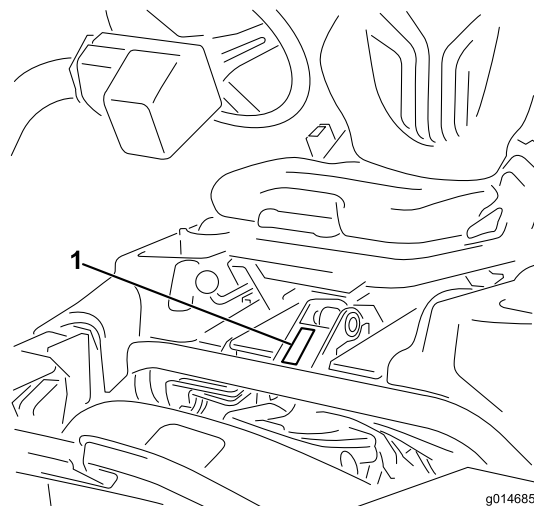
Indledning

Dette er en plænetraktor med knivcylindre, der er beregnet til brug af professionelle, ansatte operatører i kommercielle anvendelsesområder. Den er primært beregnet til klipning af græs på velholdte plæner i parker, golfbaner, på sportsbaner og kommercielle områder. Den er ikke beregnet til at klippe krat, slå græs eller anden bevoksning langs motorveje eller til landbrugsformål.

Læs denne vejledning omhyggeligt, så du kan lære at betjene og vedligeholde produktet korrekt samt undgå person- og produktskade. Det er dit ansvar at betjene produktet korrekt og sikkert.

Du kan kontakte Toro direkte på www.Toro.com for at få oplysninger om produkter og tilbehør, hjælp til at finde en forhandler og for at registrere dit produkt.

Når du har brug for service, originale Toro-dele eller yderligere oplysninger, bedes du kontakte en autoriseret serviceforhandler eller Toros kundeservice samt have produktets model- og serienummer parat. Figur 1 angiver, hvor model- og serienummeret er placeret på produktet. Skriv numrene, hvor der er gjort plads til dette.



Figur 1

1. Model- og serienummerets placering

Modelnr. _____

Serienr. _____

Denne betjeningsvejledning beskriver potentielle risici og indeholder sikkerhedsmeddelelser, der angives med advarselssymbolet (Figur 2). Dette angiver en farekilde, der kan medføre alvorlig personskade eller død, hvis du ikke følger de anbefalede forholdsregler.



Figur 2

1. Advarselssymbol

Denne betjeningsvejledning bruger også to ord til at fremhæve oplysninger. **Vigtigt** henleder opmærksomheden på særlige mekaniske oplysninger, og **Bemærk** angiver generel information, som det er værd at lægge særligt mærke til.

Indhold

Indledning.....	2	Motorvedligeholdelse.....	36
Sikkerhed	4	Eftersyn af luftfilteret	36
Sikker betjeningspraksis.....	4	Udskiftning af motorolie og filter	37
Toro-plæneklippersikkerhed	5	Udskiftning af tændrør	37
Lydeffektniveau.....	7	Vedligeholdelse af brændstofsytstem.....	38
Lydtrykkniveau	7	Udskiftning af brændstoffilteret	38
Vibrationsniveau	7	Brændstofslinger og -forbindelser	39
Sikkerheds- og instruktionsmærkater	8	Vedligeholdelse af elektrisk system.....	39
Opsætning.....	12	Serviceeftersyn af batteriet.....	39
1 Montering af styrtbøjlen.....	13	Serviceeftersyn af sikringerne	40
2 Montering af sædet	13	Vedligeholdelse af drivsystem	40
3 Montering af rattet.....	14	Justering af transmission til neutral.....	40
4 Aktivering og opladning af batteriet	14	Justering af transporthastighed.....	41
5 Montering af olienkøleren (ekstraudstyr).....	16	Justering af klippehastigheden.....	41
6 Montering af krogene til		Vedligeholdelse af bremses	42
græsopsamlere.....	16	Justering af bremserne	42
7 Montering af klippeenhederne	16	Vedligeholdelse af hydrauliksystem	42
8 Tilføjelse af bagvægt	18	Skift af hydraulikolie og filteret.....	42
9 Påsætning af EU-mærkater.....	18	Kontrol af hydraulikrør og slanger.....	43
Produktoversigt.....	19	Vedligeholdelse af klippeenhederne	43
Betjeningsanordninger	19	Baglapning af knivcylinderne	43
Specifikationer	23	Diagnostisk system.....	44
Udstyr/tilbehør.....	23	Fejlfinding af serviceindikatoren	44
Betjening.....	23	Opbevaring	45
Sæt sikkerheden i højsædet.....	23	Diagrammer.....	46
Kontrol af motorolie	23		
Opfyldning af brændstoftanken	24		
Kontrol af hydraulikvæskestanden	25		
Kontrol af kontakt mellem knivcylinder og			
bundkniv.....	26		
Kontrol af dæktrykket.....	27		
Kontrol af hjulmøtrikkernes			
tilspændingsmoment	27		
Indkøringsperiode.....	27		
Start af motoren	27		
Kontrol af sikkerhedslåsesystemet	28		
Montering og afmontering af			
klippeenhederne.....	28		
Indstilling af knivcylinderhastigheden	30		
Klargøring af maskinen til klipning.....	31		
Uddannelsesperiode	31		
Før græsklipning	31		
Klipning.....	32		
Betjening ved transport	33		
Eftersyn og rengøring efter brug	33		
Træk af traktionsenheden	33		
Vedligeholdelse	34		
Skema over anbefalet vedligeholdelse.....	34		
Kontrolliste for daglig vedligeholdelse.....	35		
Smøring	36		
Smøring af maskinen	36		

Sikkerhed

Denne maskine opfylder eller overstiger CEN-standard EN 836:1997, ISO-standard 5395:1990 og ANSI B71.4-2004-specifikationer, der var gældende på produktionstidspunktet, når en vægt på 54 kg tilføjes baghjulene.

Bemærk: Montering af redskaber, som er fremstillet af andre fabrikanter, og som ikke er certificeret af American National Standards Institute, vil medføre, at denne maskine ikke lever op til sin certificering.

Hvis operatøren eller ejeren anvender eller vedligeholder maskinen forkert, kan det medføre personskaade. Operatøren skal altid følge sikkerhedsforskrifterne og være opmærksom på advarselssymbolet (Figur 2), der betyder Forsigtig, Advarsel eller Fare – ”personlige sikkerhedsforanstaltninger”, for at nedsætte risikoen for personskaade. Hvis sikkerhedsanvisningen ikke overholdes, kan det medføre personskaade eller død.

Sikker betjeningspraksis

Følgende instruktioner er fra CEN-standard EN 836:1997, ISO-standard 5395:1990 og ANSI B71.4-2004.

Uddannelse

- Læs *betjeningsvejledningen* og andet uddannelsesmateriale. Hvis operatøren/-erne eller mekanikeren/-erne ikke kan læse vejledningen, er det ejerens ansvar at forklare dette materiale for dem.
- Bliv fortrolig med anvisningerne for sikker betjening af udstyret samt med betjeningsanordningerne og sikkerhedssymbolerne.
- Alle operatører og mekanikere bør gennemgå denne uddannelse. Ejeren er ansvarlig for uddannelsen af brugerne.
- Lad aldrig børn eller andre, som ikke er uddannede dertil, betjene eller udføre service på udstyret. Vær opmærksom på, at lokale forskrifter kan angive en mindstealder for operatøren.
- Ejeren/brugeren kan forhindre og er ansvarlig for ulykker eller personskaader, som måtte ramme vedkommende selv, andre personer eller ejendom.

Forberedelser

- Bedøm terrænet, så du kan vælge det nødvendige tilbehør og udstyr til korrekt og sikker udførelse

af opgaven. Brug kun tilbehør og udstyr, der er godkendt af producenten.

- Bær korrekt beklædning, bl.a. kraftigt fodtøj, sikkerhedshjelm, sikkerhedsbriller og høreværn. Langt hår, løsthængende tøj eller smykker kan blive filtret ind i bevægelige dele.
- Undersøg området, hvor udstyret skal anvendes, og fjern alle genstande som f.eks. sten, legetøj og ledninger, som kan blive slynget ud af maskinen.
- Vær ekstra forsigtig, når du håndterer benzin og andet brændstof. Brændstof er letantændeligt, og dampene er eksplosive.
 - Brug kun en godkendt beholder.
 - Tag aldrig benzindækslet af, og fyld aldrig brændstof på, mens motoren kører. Lad motoren køle af før genopfyldning.
 - Ryg aldrig, når du håndterer benzin, og hold dig på afstand af åben ild eller steder, hvor benzindampe kan antændes af en gnist.
 - Brændstof må aldrig fyldes på eller tappes af maskinen inden døre.
- Kontroller, at dødemandsgreb, sikkerhedskontakter og afskærmninger er korrekt påmonteret og fungerer korrekt. Betjen ikke maskinen, medmindre disse fungerer korrekt.

Betjening

- Lad aldrig motoren køre på et indelukket område.
- Betjen kun maskinen under gode lysforhold, og hold afstand til huller og steder, der udgør skjulte farer.
- Sørg for, at alle drev er i frigear, samt at parkeringsbremsen er aktiveret, før du starter motoren. Start kun motoren, mens du sidder i førersædet. Der skal altid benyttes sikkerhedsseler med styrtbøjlesystemet (ROPS).
- Sænk hastigheden, og udvis ekstra forsigtighed på skråninger. Sørg for at køre i den anbefalede retning på skråninger. Grønsværsforholdene kan påvirke maskinens stabilitet. Udvis forsigtighed, når du kører tæt på bratte afsatser.
- Sænk farten, og vær forsigtig, når du vender og ændrer retning på skråninger.
- Betjen aldrig maskinen uden afskærmningerne korrekt påmonteret. Sørg for, at alle sikkerhedskontakter er påmonteret, korrekt justeret og fungerer korrekt.
- Lav ikke om på motorens regulatorindstilling, og kør ikke motoren ved for høj hastighed.

- Stands på en plan flade, sænk klippeenhederne, udkobl drevene, aktiver parkeringsbremsen (hvis en sådan er monteret), og sluk motoren, før du forlader førersædet uanset årsagen, også når du skal tømme græsopsamlerne.
- Stop redskaberne, og efterse maskinen, hvis du rammer en genstand, eller der forekommer unormale vibrationer. Foretag de nødvendige udbedringer, før arbejdet genoptages.
- Hold hænder og fødder væk fra klippeenhederne.
- Se bagud og ned for at sikre, at der er fri bane, før du bakker.
- Medtag aldrig passagerer, og hold kæledyr og omkringstående på sikker afstand.
- Sænk farten, og vær forsigtig, når du vender og krydser veje og fortove. Stop knivcylindrene, hvis du ikke klipper.
- Betjen ikke plæneklipperen, hvis du er påvirket af alkohol eller medicin
- Lyn kan forårsage alvorlig personskade eller død. Hvis der observeres lyn eller høres torden i området, må maskinen ikke anvendes. Søg ly.
- Vær forsigtig, når du lægger maskinen på eller af en trailer eller lastbil.
- Vær forsigtig, når du nærmer dig blinde hjørner, buske, træer eller andre genstande, der kan blokere for udsynet.
- Frakobl batteriet, og afmonter tændrørskablet/kablerne, før der foretages nogen form for reparation. Frakobl minuspolen først og pluspolen sidst. Tilslut pluspolen først og minuspolen sidst.
- Vær forsigtig, når du efterser knivcylindrene. Brug handsker, og vær forsigtig, når du efterser knivcylindrene.
- Hold hænder og fødder væk fra bevægelige dele. Undgå om muligt at foretage justeringer, mens motoren kører.
- Oplad batterierne på et åbent sted med god ventilation, væk fra gnister og åben ild. Træk stikket til opladeren ud af stikkontakten, før du slutter den til eller kobler den fra batteriet. Brug beskyttelsesdragt og isoleret værktøj.
- Hold alle dele i god driftsmæssig stand og alle beslag og hydraulikfittings tilspændt. Udskift alle slidte eller beskadigede mærkater.

Vedligeholdelse og opbevaring

- Udkobl drevene, sænk klippeenhederne, aktiver parkeringsbremsen, stop motoren, fjern nøglen, og frakobl tændrørskablet/kablerne. Vent på, at al bevægelse er standset, før du justerer, rengør eller reparerer udstyret.
- Fjern græs og andet affald fra klippeenhederne, drevene, lydpotterne og motoren for at forhindre brand. Tør spildt olie eller brændstof op.
- Lad motoren køle af før opbevaring, og opbevar ikke maskinen i nærheden af åben ild.
- Luk for brændstoffiltørslen under opbevaring og transport. Brændstof må ikke opbevares i nærheden af åben ild eller aftappes inden døre.
- Parker maskinen på en plan flade.
- Lad aldrig ikke-uddannet personale servicere maskinen.
- Brug om nødvendigt støttebukke til at understøtte komponenter.
- Tag forsigtigt trykket af komponenter, hvori der er oplagret energi.

Toro-plæneklippersikkerhed

Nedenstående liste indeholder oplysninger om sikkerhed specifikt i forbindelse med Toro-produkter eller andre sikkerhedsoplysninger, som du skal kende, og som ikke er indeholdt i ANSI-standarderne.

Dette produkt kan afskære hænder og fødder samt udslynge genstande. Følg altid sikkerhedsforskrifterne for at undgå alvorlig personskade eller død.

Brug af dette produkt til andre formål, end det er beregnet til, kan være farligt for brugeren og omkringstående personer.

Betjening

- Du skal vide, hvordan man standser motoren hurtigt.
- Brug altid kraftige sko. Betjen ikke maskinen iført sandaler, tennissko eller gummisko. Brug af sikkerhedsfodtøj og lange bukser anbefales og kræves i henhold til visse lokale forskrifter og forsikringsbestemmelser.
- Brændstof skal håndteres forsigtigt. Tør eventuelt spildt brændstof op.
- Kontroller hver dag, om sikkerhedskontakterne fungerer korrekt. Hvis en kontakt ikke fungerer korrekt, skal den udskiftes, før maskinen betjenes.
- Før du forsøger at starte motoren, skal du tage plads i sædet, trække i håndtaget til sænkning/hævning af klippeenhederne, så det sikres, at klippeenhederne er udkoblet, sikre, at traktionspedalen er i neutral position, og aktivere parkeringsbremsen.

- Det kræver koncentration at bruge maskinen. Gør følgende for at undgå at miste herredømmet over maskinen:
 - Kør ikke tæt på bunkere, grøfter, vandløb eller andre farer.
 - Sænk hastigheden, når du foretager skarpe drejninger. Undgå at stoppe og starte pludseligt.
 - Denne maskine er ikke konstrueret eller udstyret til kørsel på vej, og den er et ”langsomtgående køretøj”. Hvis du er nødt til at krydse eller køre på en offentlig vej, skal du kende og overholde de lokale bestemmelser omkring f.eks. brug af lygter, skilt med angivelse af langsomtgående køretøj og reflektorer.
 - Hold øje med trafikken, når du krydser eller kører i nærheden af veje. Hold altid tilbage for andre.
 - Aktiver driftsbremserne, når du kører ned ad en bakke for at bevare den langsomme fremdrift og kontrollen over maskinen.
- Sluk for motoren, før opsamlerne tømmes.
- Klippeenhederne skal være hævet ved kørsel fra et arbejdsområde til et andet.
- Rør ikke ved motoren, lydporten eller udstødningsrøret, mens motoren kører, eller kort tid efter at den er stoppet, da disse områder kan være så varme, at de kan forårsage brandsår.
- Hold sikker afstand til den roterende skærm på siden af motoren for at forebygge direkte kontakt med din krop eller dit tøj.
- Hvis en klippeenhed rammer en fast genstand eller vibrerer unormalt, skal du stoppe øjeblikkeligt, slukke for motoren, vente, til al bevægelse er ophørt, og efterse maskinen for skader. En beskadiget knivcylinder eller bundkniv skal repareres eller udskiftes, før arbejdet genoptages.
- Før du stiger af køretøjet, skal du sætte funktionsbevægelseshåndtaget i neutral (N) position, hæve klippeenhederne og vente på, at knivcylindrene holder op med at dreje. Aktiver parkeringsbremsen. Stop motoren, og tag nøglen ud af tændingen.
- Skråninger skal krydses forsigtigt. Undgå pludselig standsning eller start, når der køres op og ned ad skråninger.
- Operatøren skal være erfaren og uddannet i kørsel på skråninger. Maskinen kan tippe eller vælte, hvilket kan medføre personskade eller død, hvis man ikke er forsigtig ved kørsel på skråninger eller bakker.
- Hvis motoren sætter ud eller taber fremdriftsmoment, så den ikke kan køre helt til toppen af skråningen,

skal du ikke vende maskinen. Bak altid langsomt lige ned ad skråningen.

- **Stop klipningen**, hvis en person eller et dyr uventet dukker op i eller nær klippingsområdet. Skødesløs betjening kan i kombination med terrænets hældning, rikoletterede genstande eller forkert anbragte sikkerhedsafskærmninger føre til skader på grund af udslyngning af genstande. Genoptag ikke klipningen, før området er ryddet.
- Når maskinen efterlades uden opsyn, skal du sikre dig, at klippeenhederne er helt løftede, at knivcylindrene ikke drejer, at nøglen er taget ud af tændingen, og at parkeringsbremsen er aktiveret.
- Sikkerhedsselerne skal altid benyttes med styrtbøjlesystemet (ROPS), når maskinen betjenes.

Vedligeholdelse og opbevaring

- Sørg for, at alle hydraulikrørsforbindelser er fast tilspændte, og at alle hydraulikslanger og rør er i god stand, før der sættes tryk på systemet.
- Hold kroppen og hænderne væk fra små lækagehuller eller dyser, der sprøjter hydraulikvæske ud under højtryk. Brug papir eller pap, ikke dine hænder, til at finde lækager. Hydraulikvæske, der trænger ud under tryk, kan have tilstrækkelig kraft til at gå gennem huden og forårsage alvorlig personskade.
- Før du afbryder eller udfører arbejde på hydrauliksystemet, skal hele trykket tages af systemet ved at stoppe motoren og sænke klippeenhederne og redskaberne ned på jorden.
- Kontroller regelmæssigt alle brændstofrørs tæthed og slid. Tilspænd eller reparer dem som nødvendigt.
- Hvis motoren skal køre for at udføre en vedligeholdelsesjustering, skal du holde hænder, fødder, tøj og alle kropsdele væk fra klippeenhederne, redskaber og eventuelle bevægelige dele, især skærmen ved siden af motoren. Hold alle personer på afstand.
- Kør ikke motoren ved høj hastighed ved at ændre på motorens regulatorindstillinger. Få en autoriseret Toro-forhandler til at kontrollere det maksimale motoromdrejningstal med en omdrejningstæller af hensyn til sikker og nøjagtig drift.
- Motoren skal slukkes, før du kontrollerer oliestanden eller hælder olie i krumtaphuset.
- Kontakt en autoriseret Toro-forhandler, hvis større reparationer er nødvendige, eller hvis du har brug for anden hjælp.

- Brug kun originale Toro-reservedele og tilbehør for at sikre optimal ydelse, og at maskinen fortsat overholder sikkerhedscertificeringen. Reservedele og tilbehør, der er fremstillet af andre producenter, kan være farlige, og brug heraf kan gøre garantien ugyldig.
- Kobl klippeenhederne fra strømforsyningen ved hjælp af klippeenhedernes strømfrakoblingsanordninger, før der udføres arbejde på klippeenhederne.

Lydeffektniveau

Maskinen har et garanteret lydstyrkeniveau på 97 dBA, hvori der er medtaget en usikkerhedsværdi (K) på 1 dBA.

Lydeffektniveauet er fastlagt i overensstemmelse med procedurerne beskrevet i ISO 11094.

Lydtrykniveau

Denne model har et lydtrykniveau ved operatørens øre på 81 dBA, hvori der er medtaget en usikkerhedsværdi (K) på 1 dBA.

Lydtrykniveauet er fastlagt i overensstemmelse med procedurerne beskrevet i EN 836.

Vibrationsniveau

Hånd-Arm

Målt vibrationsniveau for højre hånd = 0,31 m/s²

Målt vibrationsniveau for venstre hånd = 0,20 m/s²

Usikkerhedsværdi (K) = 0,15 m/s²

De målte værdier er fastlagt i overensstemmelse med procedurerne beskrevet i EN 836.

Hele kroppen

Målt vibrationsniveau = 0,14 m/s²

Usikkerhedsværdi (K) = 0,07 m/s²

De målte værdier er fastlagt i overensstemmelse med procedurerne beskrevet i EN 836.

Sikkerheds- og instruktionsmærkater



Sikkerheds- og instruktionsmærkaterne kan nemt ses af operatøren og er placeret tæt på potentielle risikoområder. Beskadede eller bortkomne mærkater skal udskiftes.

GREENSMATER 3XXX							
1	2		3		4		5
	3.8 MPH 6.1 Km/h	5.0 MPH 8.0 Km/h	3.8 MPH 6.1 Km/h	5.0 MPH 8.0 Km/h	3.8 MPH 6.1 Km/h	5.0 MPH 8.0 Km/h	3.8 MPH 6.1 Km/h
0.062" / 1.6mm	N/R	N/R	9	N/R	9	N/R	9
0.094" / 2.4mm	N/R	N/R	9	N/R	9	N/R	9
0.125" / 3.2mm	N/R	N/R	9	N/R	9	N/R	9
0.156" / 4.0mm	N/R	N/R	9	N/R	9	N/R	N/R
0.188" / 4.8mm	N/R	N/R	9	N/R	7	N/R	N/R
0.218" / 5.5mm	N/R	N/R	9	N/R	6	N/R	N/R
0.250" / 6.4mm	7	N/R	6	7	5	7	N/R
0.312" / 7.9mm	6	N/R	5	6	4	6	N/R
0.375" / 9.5mm	6	7	4	5	4	5	N/R
0.438" / 11.1mm	6	6	4	5	3	4	N/R
0.500" / 12.7mm	5	6	3	4	N/R	N/R	N/R
0.625" / 15.9mm	4	5	3	3	N/R	N/R	N/R
0.750" / 19.0mm	3	4	3	3	N/R	N/R	N/R
0.875" / 22.2mm	3	4	N/R	3	N/R	N/R	N/R
1.000" / 25.4mm	3	3	N/R	N/R	N/R	N/R	N/R

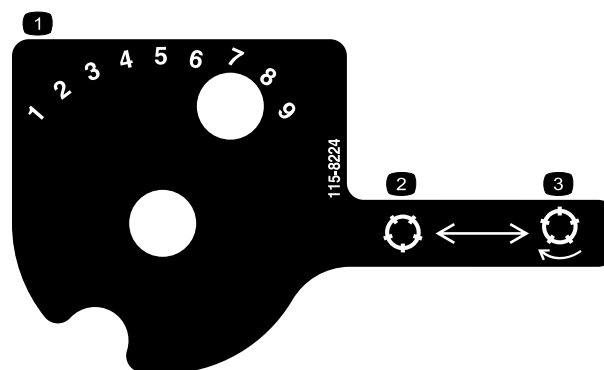
115-8156

- | | | | |
|----------------------------|-----------------------------|-----------------------------|------------|
| 1. Knivcylinderhøjde | 3. Klippeenhed med 8 knive | 5. Klippeenhed med 14 knive | 7. Langsom |
| 2. Klippeenhed med 5 knive | 4. Klippeenhed med 11 knive | 6. Knivcylinderhastighed | 8. Hurtig |

115-8200		1
HYDRAULIC FAN KIT	LIFT REEL	
15A	E-REEL ENABLE	7.5A
	REEL ENGAGE	
	LIFT/LOWER	7.5A
LIGHTS	START/RUN	
LEAK DETECTOR	DIAG. LIGHT	7.5A
	LEAK DETECTOR	
15A		
RUN	ECM LOGIC POWER	
10A	2A	

115-8200

1. Læs *betjeningsvejledningen* for at få oplysninger om sikringer.



115-8224

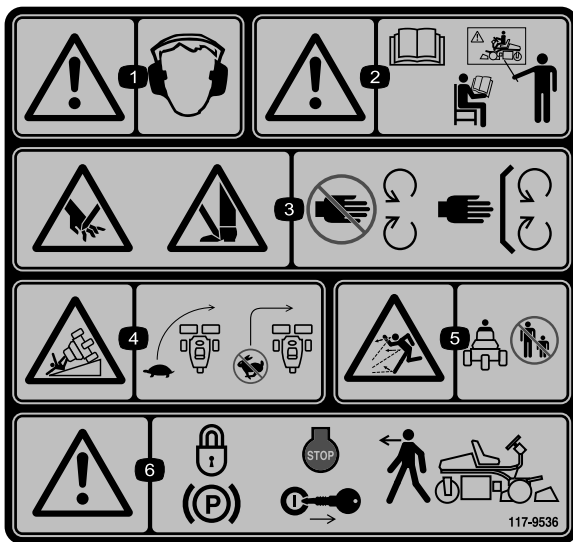
- | | |
|-----------------------------|---------------------------|
| 1. Knivcylinderhastighed | 3. Aktiver knivcylinderen |
| 2. Deaktiver knivcylinderen | |

CALIFORNIA SPARK ARRESTER WARNING

Operation of this equipment may create sparks that can start fires around dry vegetation. A spark arrester may be required. The operator should contact local fire agencies for laws or regulations relating to fire prevention requirements. 117-2718

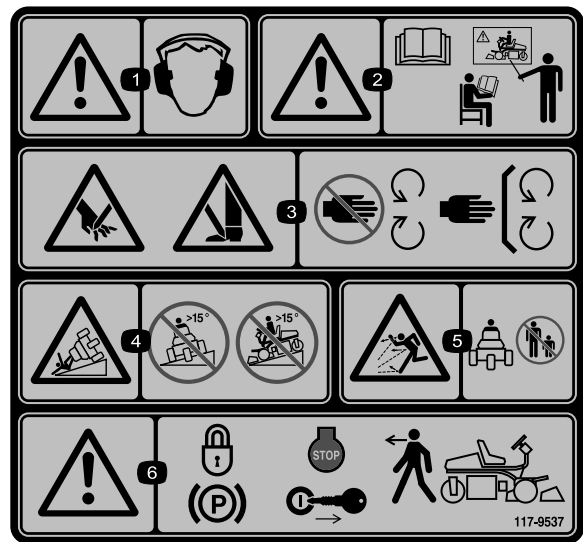
117-2718

Kun model 74845



117-9536

1. Advarsel – bær høreværn.
2. Advarsel – læs *betjeningsvejledningen*, og brug ikke denne maskine uden at være uddannet til det.
3. Risiko for at skære hænder og fødder (af), plæneklipperkniv – hold afstand til bevægelige dele, og hold alle afskærmninger og værn på plads.
4. Tippefare – sænk maskinens fart, før du drejer, drej ikke ved høj hastighed.
5. Fare for udslyngede genstande – hold sikker afstand til maskinen.
6. Advarsel – lås parkeringsbremsen, sluk motoren, og tag tændingsnøglen ud, før du forlader maskinen.

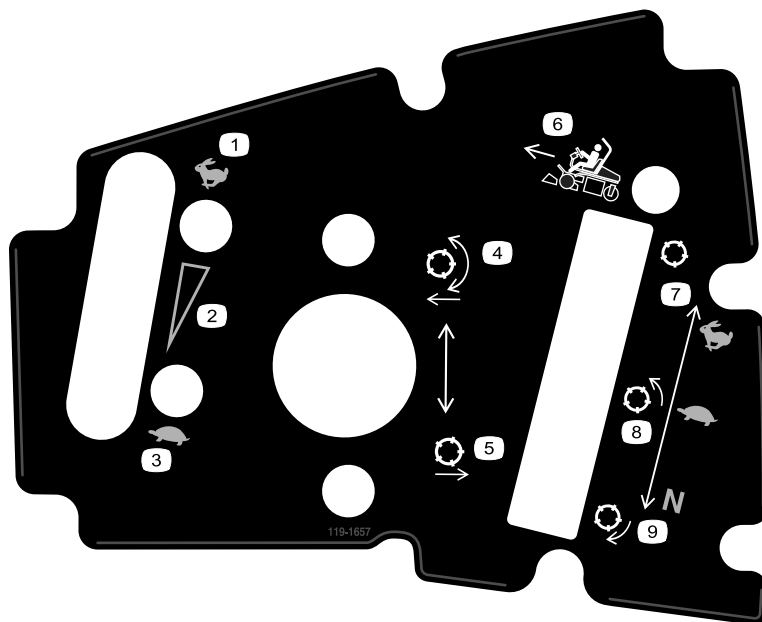


117-9537

Træder i stedet for 117-9536 til CE.

* Denne sikkerhedsmærkat omfatter en advarsel om skråninger, som er påkrævet på maskinen for at overholde den europæiske standard vedrørende plæneklippersikkerhed, EN 836:1997. De konservative maksimale hældningsvinkler, der er anført for betjening af denne maskine, er fastsat og påkrævet af denne standard.

1. Advarsel – bær høreværn.
2. Advarsel – læs *betjeningsvejledningen*, og brug ikke denne maskine uden at være uddannet til det.
3. Risiko for at skære hænder og fødder (af), plæneklipperkniv – hold afstand til bevægelige dele, og hold alle afskærmninger og værn på plads.
4. Risiko for væltning – betjen ikke på skråninger med en hældning på over 15 grader.
5. Fare for udslyngede genstande – hold sikker afstand til maskinen.
6. Advarsel – lås parkeringsbremsen, sluk motoren, og tag tændingsnøglen ud, før du forlader maskinen.



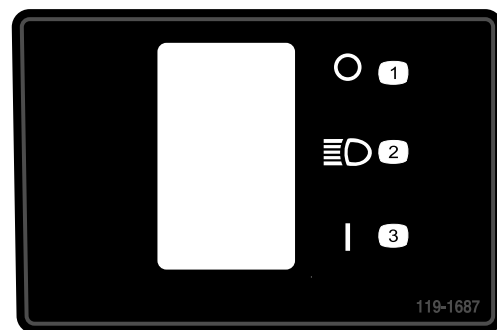
119-1657

- | | | |
|--|--------------------------------------|--|
| 1. Gashåndtag – hurtig | 4. Sænk, og kobl knivcylindrene ind. | 7. Anvendes til transport. |
| 2. Gashåndtag – trinløs regulerbar indstilling | 5. Hæv knivcylindrene. | 8. Anvendes til plæneklipping |
| 3. Gashåndtag – langsom | 6. Funktionsbevægelseshåndtag | 9. Neutral – bruges til baglapning af knivcylindre |



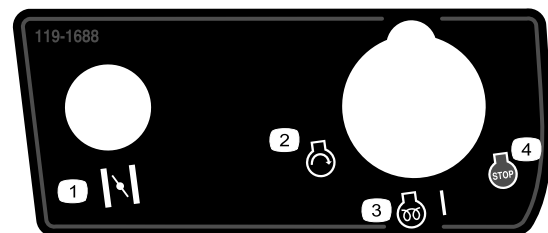
119-1658

1. Læs *Betjeningsvejledningen*, før der udføres vedligeholdelsesarbejde.
2. Advarselslys for lækagedetektor.



119-1687

- | | |
|--------------|--------|
| 1. Fra | 3. Til |
| 2. Forlygter | |



119-1688

- | | |
|------------------|--|
| 1. Choker | 3. Motor – forvarmning (kun diesel), Til |
| 2. Motor – start | 4. Motor – stop |

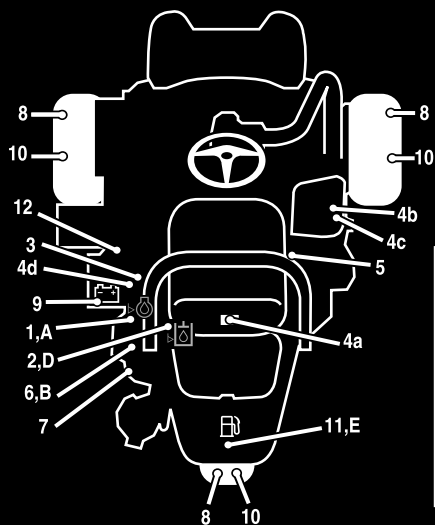
GREENSMATER 3300/3320 TriFlex QUICK REFERENCE AID



SEE OPERATOR'S
MANUAL

CHECK/SERVICE (daily)

1. OIL LEVEL, ENGINE
2. OIL LEVEL, HYDRAULIC TANK
3. BRAKE FUNCTION
4. INTERLOCK SYSTEM:
 - 4a. SEAT INTERLOCK
 - 4b. NEUTRAL SENSOR
 - 4c. MOW SENSOR
 - 4d. PARKING BRAKE INTERLOCK
5. LEAK DETECTOR ALARM
6. AIR FILTER / PRECLEANER
7. ENGINE COOLING FINS
8. TIRE PRESSURE (12 - 16 psi)
9. BATTERY
10. WHEEL NUT TORQUE (70-90 FT LBS)
11. FUEL - GAS
12. REEL SPEED / BACKLAP CONTROL



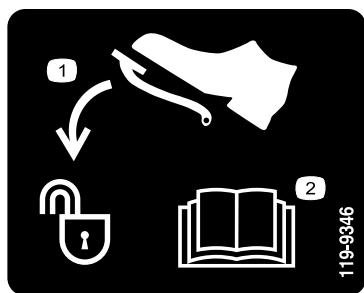
FLUID SPECIFICATIONS / CHANGE INTERVALS

See operator's manual for initial change	FLUID TYPE	CAPACITY		CHANGE INTERVALS		FILTER PART NO.
		L	QTS.	FLUID	FILTER	
A. ENGINE OIL	SAE 10W-30 SJ	1.6*	1.75*	100 HRS.	100 HRS.	107-7817
B. AIR CLEANER	—	—	—	—	100 HRS.	692519
C. FUEL FILTER	—	—	—	—	1000 HRS.	94-2690
D. HYDRAULIC OIL (3300)	ISO VG 46	22.7*	24*	800 HRS.	800 HRS.	108-5194
D. HYDRAULIC OIL (3320)	ISO VG 46	18.9*	20*	800 HRS.	800 HRS.	108-5194
E. FUEL TANK	UNLEADED GAS	22.7	6 GAL.	—	—	—

*Including filter

119-9345

119-9345



119-9346

1. Tryk på pedalen for at oplåse
2. Læs *Betjeningsvejledningen* for at få yderligere oplysninger.



Batterisymboler

Nogle af eller alle disse symboler findes på batteriet.

1. Eksplosionsfare
2. Ingen ild, åben flamme eller rygning.
3. Kaustisk væske/fare for kemisk forbrænding
4. Bær beskyttelsesbriller
5. Læs *betjeningsvejledningen*.
6. Hold omkringstående på sikker afstand af batteriet.
7. Bær beskyttelsesbriller; eksplosive gasser kan forårsage blindhed og andre personskader.
8. Batterisyre kan forårsage blindhed og alvorlige forbrændinger.
9. Skyl omgående øjnene med vand, og søg hurtigt læge.
10. Indeholder bly; må ikke kasseres.

Opsætning

Løsdele

Brug skemaet herunder til at kontrollere, at alle dele er blevet leveret.

Fremgangsmåde	Beskrivelse	Antal	Anvendelse
1	Styrtøjle	1	Monter styrtøjlen.
	Bolt (1/2 x 3-3/4 tomme)	4	
	Flangemøtrik (1/2 tomme)	4	
2	Sæde	1	Installerer af sædet på sædesoklen.
	Sædeledningsnet	1	
3	Rat	1	Monter rattet
	Låsemøtrik (1-1/2 tomme)	1	
	Spændeskive	1	
	Rathætte	1	
4	Kræver ingen dele	–	Aktiver og oplad batteriet.
5	Kræver ingen dele	–	Monter olieøleren (ekstraudstyr).
6	Krog til græsopsamler	6	Monter krogene til græsopsamleren.
	Flangebolte	12	
7	Målestang	1	Montering af klippeenhederne.
	Klippeenhed (model 04613, 04614 eller 04615)	3	
	Topvægt til klippeenhed	3	
	Skruer med unbrakokærv	6	
	Græsopsamler	3	
8	Vægtsæt, 119-7129 (til enheder med tohjulsstræk)	1	Tilføj bagvægt.
	Vægtsæt, 120-5750 (til enheder monteret med trehjulsstræksæt)	1	
9	Advarselsmærkat 117-9537	1	Påsat om nødvendigt EU-mærkater.

Medier og øvrige dele

Beskrivelse	Antal	Anvendelse
Betjeningsvejledning (traktionsenhed)	1	Læs før betjening af maskinen.
Betjeningsvejledning til motor (motor)	1	
Reserveudvalgs-katalog	1	Gem til kommende bestillinger af reservedele.
Uddannelsesmateriale til operatøren	1	Ses før betjening af maskinen.
Skema til kontrol før levering	1	Gem med henblik på senere opslag.
Støjcertifikat	1	
Overensstemmelsescertifikat	1	
Tændingsnøgler	2	Start motoren.

1

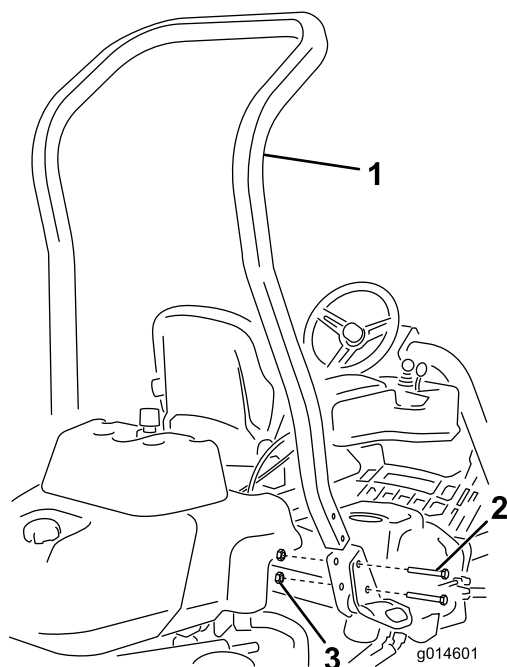
Montering af styrtbøjlen

Dele, der skal bruges til dette trin:

1	Styrtbøjle
4	Bolt (1/2 x 3-3/4 tomme)
4	Flangemøtrik (1/2 tomme)

Fremgangsmåde

1. Tag kassens øverste støttebøjle af kassen.
2. Tag styrtbøjlen ud af kassen.
3. Fastgør styrtbøjlen i beslagene på hver side af maskinen med 4 bolte (1/2 x 3-3/4 tommer) og fire flangemøtrikker (1/2 tomme) (Figur 3)



Figur 3

1. Styrtbøjle
2. Bolt (1/2 x 3-3/4 tomme)
3. Flangemøtrik (1/2 tomme)

4. Tilspænd fastgørelsesanordningerne med et moment på 136 til 149 Nm.

2

Montering af sædet

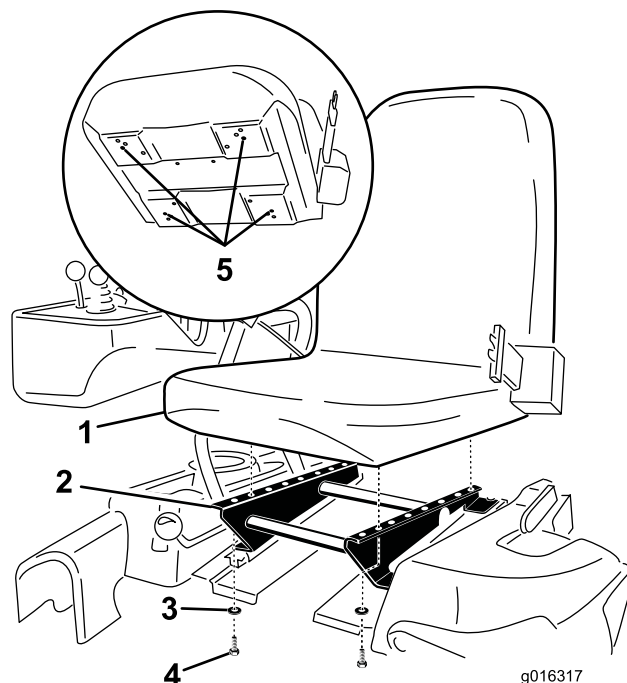
Dele, der skal bruges til dette trin:

1	Sæde
1	Sædeledningsnet

Fremgangsmåde

Bemærk: Monter sædet på de forreste monteringshuller for at få ekstra 7,6 cm til justering i fremadgående retning eller i de bageste monteringshuller for at få ekstra 7,6 cm til justering i bagudgående retning.

1. Fjern og kasser forskydningsboltene, der fastgør sædets slæder, og skær leveringsremmene over.
2. Fjern de fire bolte (5/16 x 3/4 tomme) og spændeskiver fra leveringsbeslaget, og kasser beslaget.
3. Fastgør sædet på sædesoklen med de fire bolte og spændeskiver, der blev fjernet tidligere (Figur 4).



Figur 4

1. Sæde
2. Sædesokkel
3. Spændeskive
4. Bolt (5/16 x 3/4 tomme)
5. Monter sædet ved hjælp af disse huller.

- Find det åbne stik i hovedledningsnettet til højre for sædet, og tilslut det ledningsnettet, der fulgte med sædet.
- Før sædets ledningsnet omkring sædeslæderne, og sørg for, at det ikke kommer i klemme, når sædet flyttes. Slut det til stikket i bunden af sædet.

3

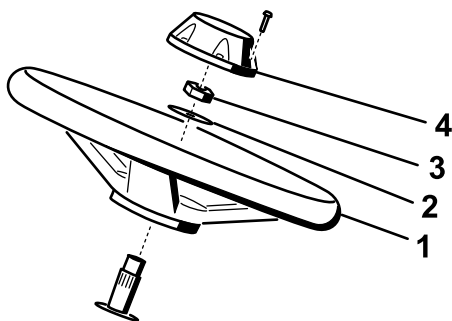
Montering af rattet

Dele, der skal bruges til dette trin:

1	Rat
1	Låsemøtrik (1-1/2 tomme)
1	Spændeskive
1	Rathætte

Fremgangsmåde

- Sæt rattet på ratstammen (Figur 5).



g014687

Figur 5

- | | |
|----------------|-----------------|
| 1. Rat | 3. Kontramøtrik |
| 2. Spændeskive | 4. Hætte |

- Sæt spændeskiven på ratstammen (Figur 5).
- Fastgør rattet til akslen med en kontramøtrik og spænd den til 27-35 Nm (Figur 5).
- Sæt hættten på rattet og fastgør den med en skrue (Figur 5).

4

Aktivering og opladning af batteriet

Kræver ingen dele

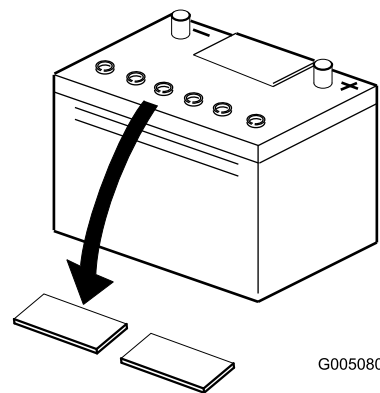
Fremgangsmåde

Benyt kun elektrolyt (vægtfylde 1,265) til at fylde batteriet med første gang.

- Fjern fastgørelsesanordningerne og batteriklemmen, og løft batteriet ud.

Vigtigt: Påfyld ikke elektrolyt, mens batteriet sidder i maskinen. Du kan risikere at spilde og dermed forårsage korrosion.

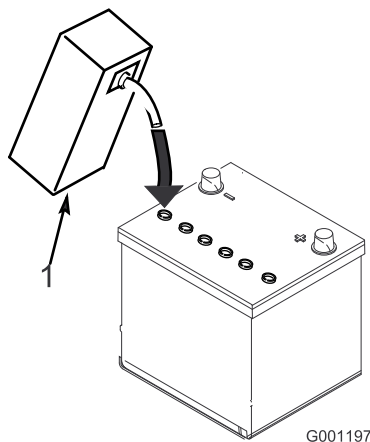
- Rengør batteriet ovenpå, og fjern ventilationshætterne (Figur 6).



Figur 6

- Ventilationshætter

- Fyld forsigtigt hver celle med elektrolyt, indtil pladerne er dækket med ca. 6 mm væske (Figur 7).



Figur 7

1. Elektrolyt

- Vent ca. 20 til 30 minutter, mens elektrolytten trænger ind i pladerne. Fyld efter behov for at bringe elektrolytstanden op til ca. 6 mm fra bunden af påfyldningshullet (Figur 7).

ADVARSEL

Opladning af batteriet producerer gasser, der kan eksplodere.

Der må aldrig ryges i nærheden af batteriet, og gnister og åben ild skal holdes væk fra batteriet.

- Tilslut en 2-4 A-batterioplader til batteripolerne. Oplad batteriet i 2 timer ved 4 A eller i 4 timer ved 2 A, indtil vægtfylden er 1,250 eller derover, og temperaturen er mindst 16 °C, og lad gasserne fra alle celler spredes frit.
- Når batteriet er opladet, tages opladeren ud af stikkontakten og frakobles batteripolerne.

Bemærk: Når batteriet er blevet aktiveret, må kun destilleret vand påfyldes for at erstatte normalt tab. Vedligeholdelsesfri batterier bør dog ikke kræve vand under normale driftsforhold.

ADVARSEL

CALIFORNIEN

Advarsel i henhold til erklæring nr. 65

Batteripoler og tilbehør indeholder bly og bly sammensætninger samt kemikalier, som ifølge staten Californien er kræftfremkaldende og forårsager forplantningsskader. Vask hænder efter håndtering.

ADVARSEL

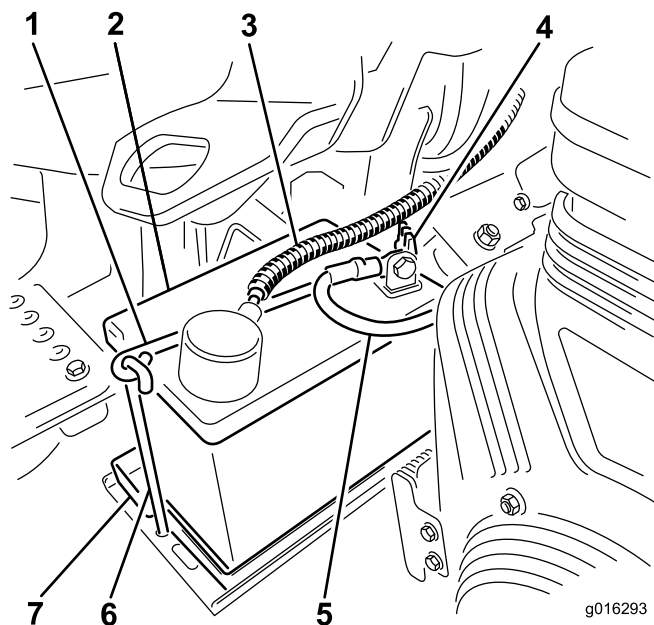
Batteripoler eller metalværktøj kan kortslutte mod traktorens metaldele og forårsage gnister. Gnister kan få batterigasserne til at eksplodere og medføre personskade.

- Når batteriet skal fjernes eller monteres, må batteriets poler ikke berøre nogen metaldele på traktoren.
- Metalværktøj må ikke kortslutte mellem batteripolerne og traktorens metaldele.

ADVARSEL

Hvis batteriet ikke aktiveres korrekt, kan det medføre batterigassing og/eller for tidligt batterisvigt.

- Placer batteriet på batteribakken, og fastgør det med batteriklemmen og fastgørelsesanordningerne, der blev fjernet før (Figur 8).



Figur 8

Benzinmodel vist, din model kan variere.

- | | |
|----------------------------------|------------------------------|
| 1. Batteriklemme | 5. Negativt (-) batterikabel |
| 2. Batteri | 6. Krog til batteriklemme |
| 3. Batteriets pluskabel (+) | 7. Batteribakke |
| 4. Vingemøtrik til batteriklemme | |

- Slut pluskablet (rødt) til pluspolen (+) og minuskablet (sort) til minuspolen (-) på batteriet, og fastgør dem med bolte og møtrikker (Figur 8). Skyd gummikappen ind over pluspolen for at forhindre eventuel kortslutning.

⚠ ADVARSEL

Forkert batterikabelføring kan danne gnister og beskadige maskinen og kablerne. Gnister kan få batterigasserne til at eksplodere og medføre personskaade.

- Frakobl altid batteriets (sorte) minuskabel, før du frakobler det røde pluskabel.
- Tilslut altid batteriets røde pluskabel, før du tilslutter det sorte minuskabel.

5

Montering af oliekøleren (ekstraudstyr)

Kræver ingen dele

Fremgangsmåde

Hvis du benytter maskinen i et varmt klima med omgivelsestemperaturer over 29° C, eller hvis du bruger den til mere vanskelige formål (klipper andet end greens, f.eks. fairways eller vertikal klipning), skal du montere et hydraulisk oliekølersæt, delnr. 119–1691, på maskinen.

6

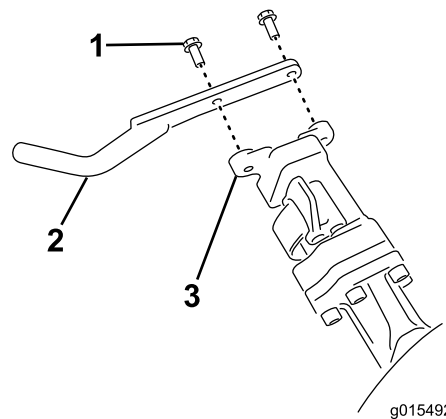
Montering af krogene til græsopsamleren

Dele, der skal bruges til dette trin:

6	Krog til græsopsamler
12	Flangebolte

Fremgangsmåde

Monter de 6 kroge til græsopsamleren på affjedringsarmens stangender med 12 flangebolte (Figur 9).



Figur 9

1. Flangebolt
2. Krog til græsopsamler
3. Affjedringsarmens stang

7

Montering af klippeenhederne

Dele, der skal bruges til dette trin:

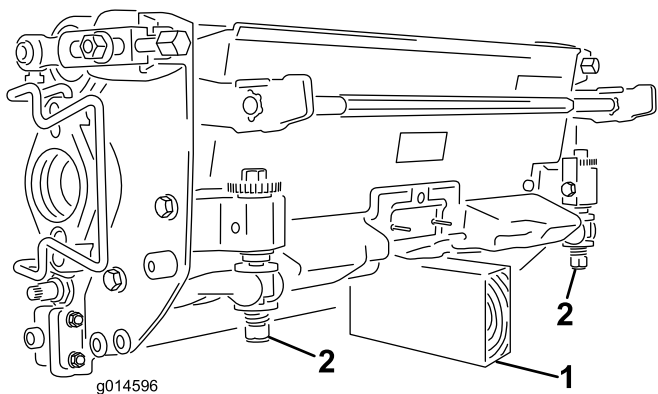
1	Målestang
3	Klippeenhed (model 04613, 04614 eller 04615)
3	Topvægt til klippeenhed
6	Skruer med unbrakokærv
3	Græsopsamler

Fremgangsmåde

Bemærk: Opbevar klippehedernes cylindermotorer i opbevaringspositionen foran på affjedringsarmene for at forhindre, at de beskadiges, når du sliber, indstiller klippehøjden eller udfører andre vedligeholdelsesprocedurer på klippeenhederne.

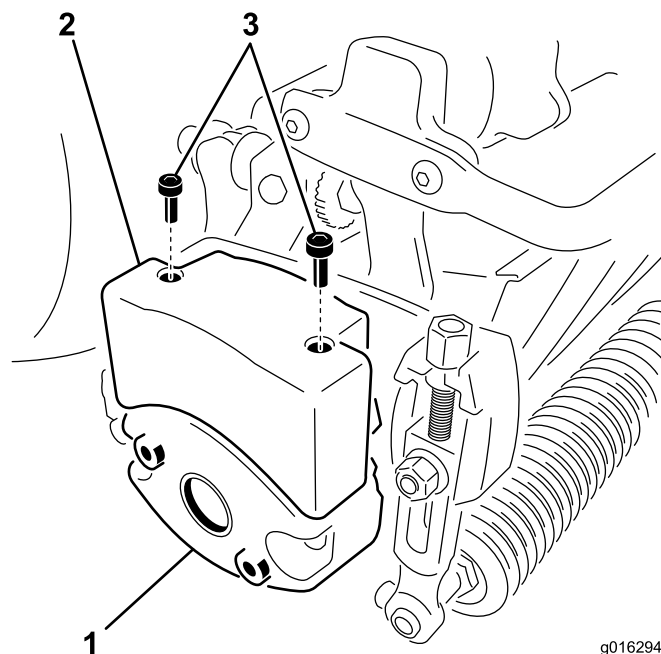
Vigtigt: Hæv ikke ophængt til transportposition, når cylindermotorerne er i holderne på maskinens stel. Dette kan resultere i beskadigelse af motorerne eller slangerne.

Vigtigt: Når det er nødvendigt at vippe klippeenheden, så bundkniven/knivcylinderen kommer til syne, skal det bageste af klippeenheden understøttes for at sikre, at møtrikkerne på den bageste del af bundtværstangens justeringsskruer ikke hviler på arbejdsfladen (Figur 10).



Figur 10

1. Støtte (medfølger ikke) 2. Møtrik til bundknivens justeringskrue (2)



Figur 11

1. Klippeenhedsvægt (vend om) 3. Skruer med unbrakokærv om)
2. Topvægt

Bemærk: Alle klippeenheder leveres med modvægt monteret i højre side og motorophænget og drivkoblingen monteret i venstre side af klippeenheden.

1. Skil klippeenhedernes strømfrakoblingsanordninger ad. Se Klippeenhedernes strømfrakoblingsanordninger (side 22).

⚠ FORSIGTIG

Hvis du ikke frakobler strømmen til klippeenhederne, er der risiko for, at klippeenheden startes utilsigtet og forårsager alvorlige skader på hænder og fødder.

Skil altid klippeenhedernes strømfrakoblingsanordninger ad, før der udføres arbejde på klippeenhederne.

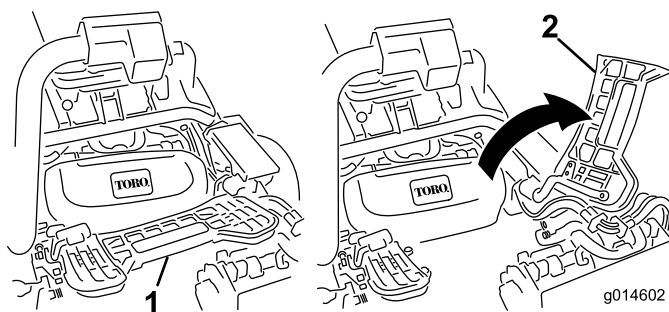
2. Smør indersiden af drivkoblingen med fedt.
3. Der er ikke monteret frontrulle ved levering af klippeenheden. Anskaf en rulle (modelnr. 04625, 04626 eller 04627) fra din lokale Toro-forhandler. Monter rullen ved hjælp af de løse dele, der leveres med klippeenheden, og monteringsvejledningen, som følger med rullen.
4. Fjern de 2 bolte, der fastgør vægten til siden af klippeenheden (Figur 11).

5. Drej vægten 180 grader, så de åbne skruehuller, der var på undersiden af vægten, nu er øverst. Monter vægten på klippeenheden med de bolte, der blev fjernet tidligere.
6. Monter en topvægt på klippeenheden ved hjælp af 2 unbrakoskruer (Figur 11)
7. Hvis du skal montere den midterste klippeenhed, skal du hæve fodstøtten og vippe den op, så du får adgang til den midterste klippeenheds position (Figur 12).

⚠ FORSIGTIG

Fodstøtten kan klemme fingrene, hvis den falder ned i den lukkede position.

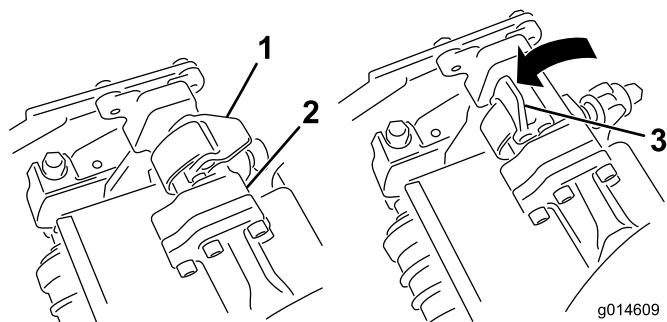
Hold fingrene på afstand af området, hvor fodstøtten er fæstnet, når den er åben.



Figur 12

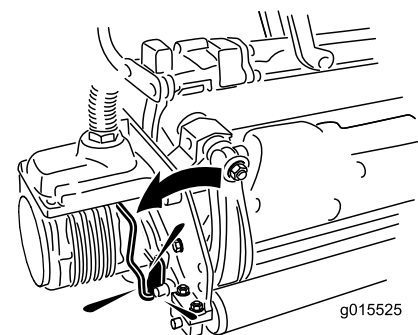
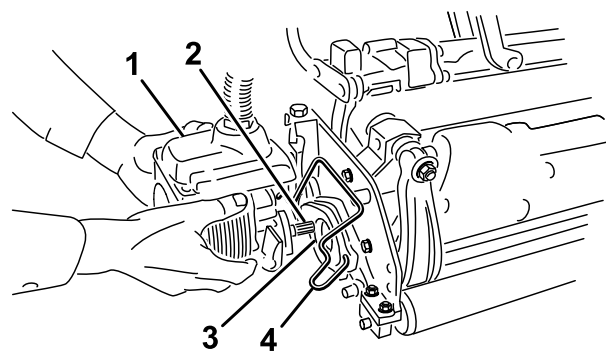
1. Fodstøtte – lukket 2. Fodstøtte – åben

- Placer klippeenheden under affjedringsarmen.
- Mens låsehåndtagene på affjedringsarmen peger opad (dvs. er åbne) (Figur 13), skal du skubbe affjedringsarmen ned, så stangen kan sættes over tværstangen på klippeenheden øverst oppe (Figur 14).



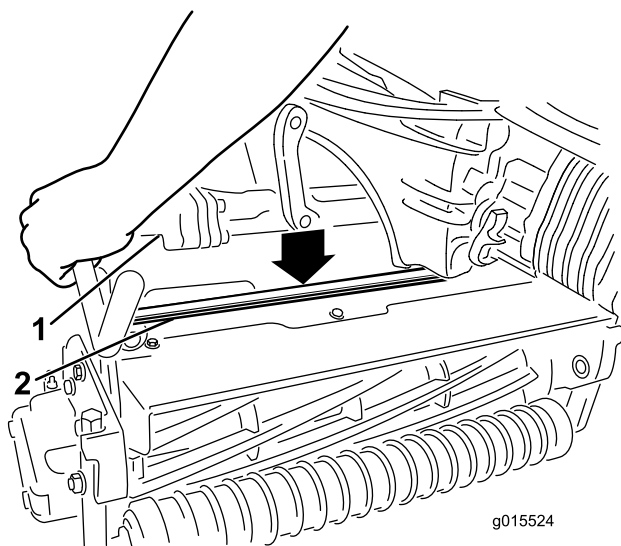
Figur 13

- Låsehåndtag – lukket position
- Affjedringsarmens stang
- Låsehåndtag – åben position



Figur 15

- Knivcylindermotor
- Notaksel
- Fordybning
- Motorens holdestang



Figur 14

- Affjedringsarmens stang
- Klippeenhedens stang

- Luk låsehåndtagene ned og omkring klippeenhedens stang, og lås dem på plads (Figur 13).

Bemærk: Et "klik" kan høres og føles, når låsehåndtagene er låst korrekt på plads.

- Kom rent smørefedt på notakslen på klippeenhedens motor (Figur 15).

- Sæt motoren ind i klippeenhedens venstre side (set fra førersædet) og træk motorens holdestang på klippeenheden i motorens retning, indtil du hører et "klik" fra begge sider af motoren (Figur 15).

- Monter en græsopsamler på krogene til opsamleren på affjedringsarmen.
- Gentag denne fremgangsmåde på de andre klippeenheder.
- Sæt klippeenhedernes strømfrakoblingsanordninger sammen. Se Klippeenhedernes strømfrakoblingsanordninger (side 22).

8

Tilføjelse af bagvægt

Dele, der skal bruges til dette trin:

1	Vægtsæt, 119-7129 (til enheder med tohjulstræk)
1	Vægtsæt, 120-5750 (til enheder monteret med trehjulstræksæt)

Fremgangsmåde

Denne enhed overholder standarderne ANSI B71.4-2004 og EN 836, når den er udstyret med vægtsæt 119-7129 (enheder med tohjulstræk) eller 120-5750 (enheder med trehjulstræk).

9

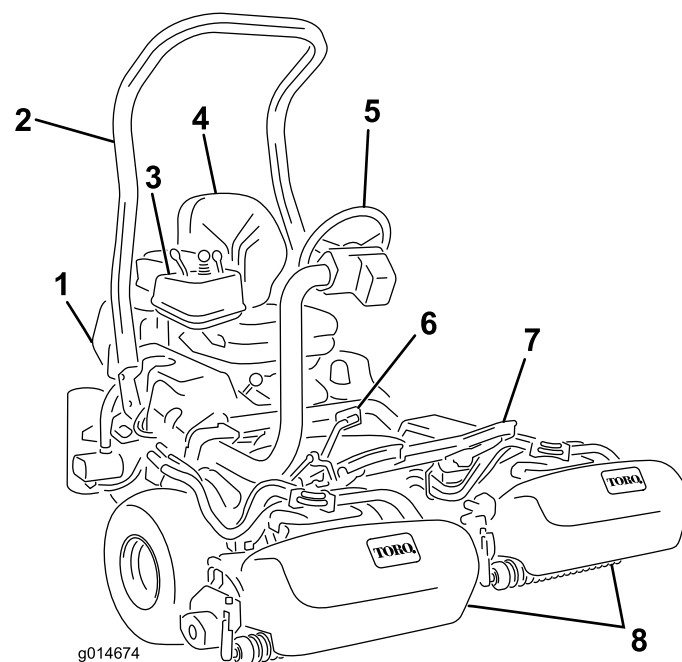
Påsætning af EU-mærkater

Dele, der skal bruges til dette trin:

1	Advarselsmærkat 117-9537
---	--------------------------

Fremgangsmåde

Hvis denne maskine skal bruges i EU, skal advarselsmærkaten 117-9537 påsættes over den engelske mærkat 117-9536.



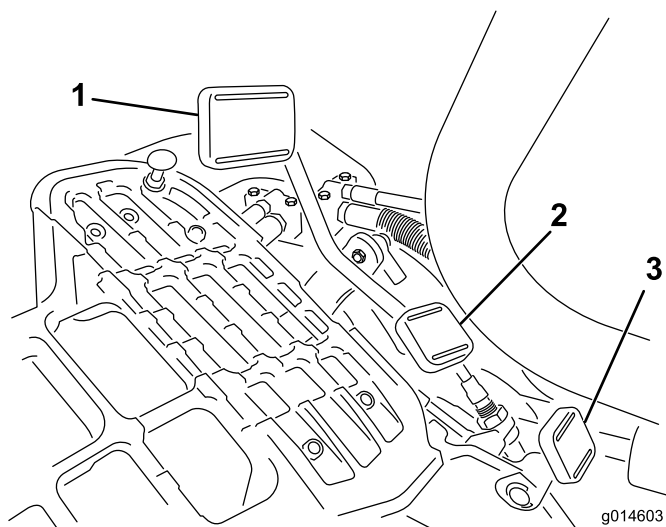
Figur 16

- | | |
|-----------------|-------------------|
| 1. Motor | 5. Rat |
| 2. Styrtøjle | 6. Traktionspedal |
| 3. Kontrolpanel | 7. Fodstøtte |
| 4. Sæde | 8. Klippeenheder |

Betjeningsanordninger

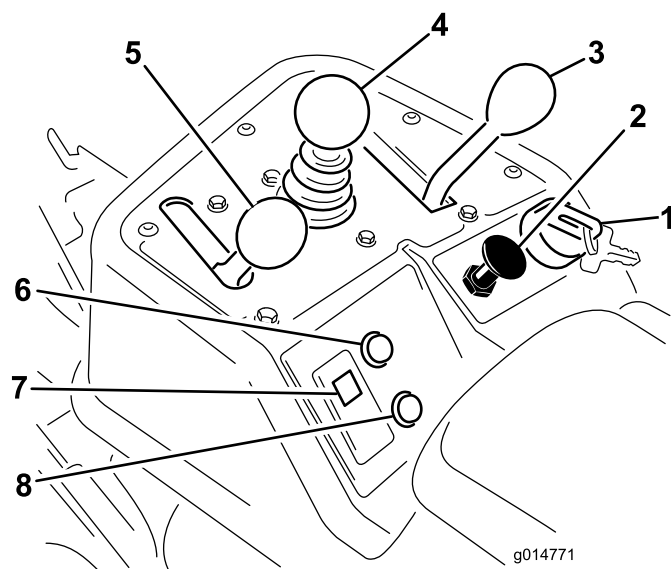
Traktionspedal

Traktionspedalen (Figur 17) har tre funktioner: at få maskinen til at køre fremad, bakke og stoppe. Træd den øverste del af pedalen ned for at køre fremad og den nederste del af pedalen ned for at bakke eller som hjælp til at stoppe, når maskinen kører fremad. Lad også pedalen gå til den neutrale position for at standse maskinen. Af hensyn til førerens komfort skal du ikke hvile hælen på bak, når du kører fremad (Figur 18).



Figur 17

- | | |
|-----------------------------|--------------------------|
| 1. Traktionspedal – frem | 3. Styrearmens låsepedal |
| 2. Traktionspedal – tilbage | |



Figur 19

- | | |
|----------------------------------|---|
| 1. Tændingskontakt | 5. Gashåndtag |
| 2. Choker | 6. Serviceindikator |
| 3. Funktionsbevægelsehåndtag | 7. Advarsel lampe for motorolie tryk |
| 4. Hæv/sænk klippekонтроlhåndtag | 8. Lækagekontrollampe (valgfrít tilbehør) |



Figur 18

Styrearmens låsepedal

Tryk pedalen ned (Figur 17) og løft/sænk styrearmen af hensyn til førerens komfort, og slip derefter pedalen for at låse armen på plads.

Bemærk: Flyt styrearmen helt frem, før sædet løftes.

Gashåndtag

Gashåndtaget (Figur 19) giver føreren mulighed for at kontrollere motorens hastighed. Ved at flytte gashåndtaget til hurtig position øges motorens o/min. Ved at flytte gashåndtaget til langsom position reduceres motorens o/min. Kørselshastighederne er som følger:

- 3 til 8 km/t i fremadgående retning
- Maksimum transporthastighed 16 km/t
- Hastighed ved bakning 4 km/t

Bemærk: Motoren kan ikke stoppes ved hjælp af gashåndtaget.

Choker

Hvis du skal starte en kold motor, skal du lukke karburatorchokeren ved at trække chokerhåndtaget (Figur 19) ud til lukket position. Når motoren starter, skal du regulere chokeren for at holde motoren jævnt kørende. Chokeren skal hurtigst muligt åbnes ved at skubbe den ind til åben position. En varm motor kræver ingen eller kun lidt choker.

Hæv/sænk klippekontrolhåndtag

Hvis klippekontrolfunktionen (Figur 19) bevæges fremad under klipning, vil klippeenhederne sænkes, og knivcylindrene startes. Træk klippekontrolfunktionen bagud for at stoppe knivcylindrene og hæve klippeenhederne. Knivcylindrene kan stoppes under klipningen ved at trække klippekontrolfunktionen kortvarigt bagud og herefter slippe den. Genstart knivcylindrene ved at bevæge klippekontrolfunktionen fremad.

Funktionsbevægelsehåndtag

Funktionsbevægelsehåndtaget (Figur 19) giver to traktionsvalg plus en neutral position. Det er tilladt at skifte fra klipning til transport eller fra transport til klipning (ikke til neutral), mens maskinen er i bevægelse. Dette medfører ikke nogen skade.

- Bageste position – neutral og baglapning

- Midterste position – anvendes til klipning
- Forreste position – anvendes til transport

Tændingskontakt

Sæt nøglen i tændingen (Figur 19), og drej den med uret, indtil startpositionen nås, for at starte motoren. Slip nøglen, når motoren starter. Nøglen flyttes automatisk til startpositionen. Drej nøglen mod uret til stoppositionen for at standse motoren.

Olietrykslampe

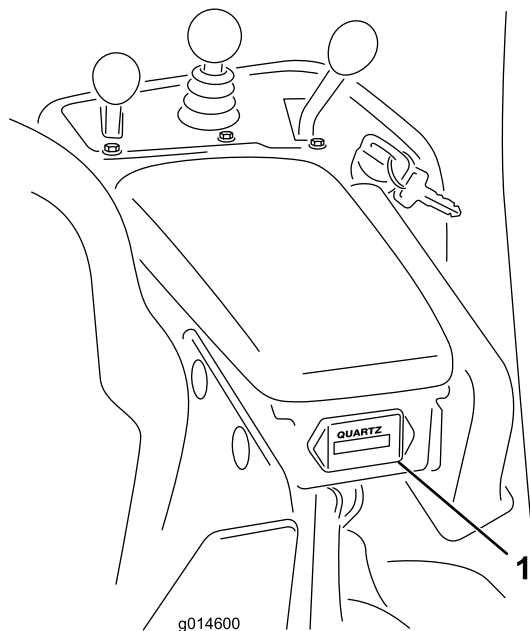
Kontrollampen for olietryk (Figur 19) lyser, når olietrykket i motoren falder til under et sikkert niveau.

Serviceindikator

Serviceindikatoren (Figur 19) lyser, når maskinens sensorer finder en fejl i en af maskinens systemer. Hvis denne indikator lyser, skal du indstille alt arbejde og køre hen til et sikkert sted, hvor du eller en servicetekniker kan finde årsagen til problemet. Yderligere oplysninger om fejlfinding ved systemfejl med serviceindikatoren findes i Fejlfinding af serviceindikatoren (side 44).

Timetæller

Timetælleren (Figur 20) angiver samlet antal timer, hvor maskinen har været i brug. Det begynder at tælle, så snart tændingen drejes til position "On".

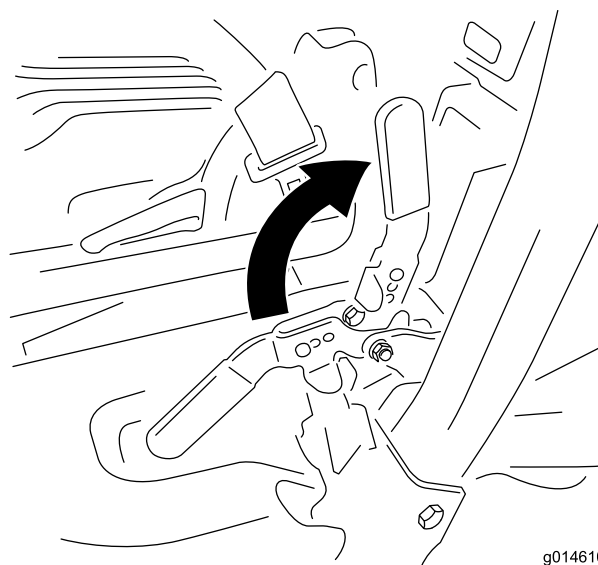


Figur 20

1. Timetæller

Parkeringsbremsehåndtag

Træk op i bremsehåndtaget (Figur 21) for at aktivere parkeringsbremsen. Deaktiver den ved at skubbe den fremad og ned. Aktiver parkeringsbremsen hver gang, du forlader maskinen.

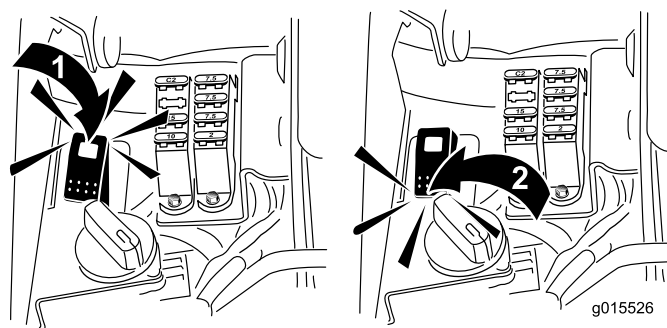


Figur 21

g014610

Baglæpningshåndtag

Baglæpningskontakten er placeret under plastdækslet til venstre for sædet. Brug baglæpningskontakten (Figur 22) sammen med håndtaget til hævnings/sænkning af klippeenhederne til baglæpning af knivcylindrene.



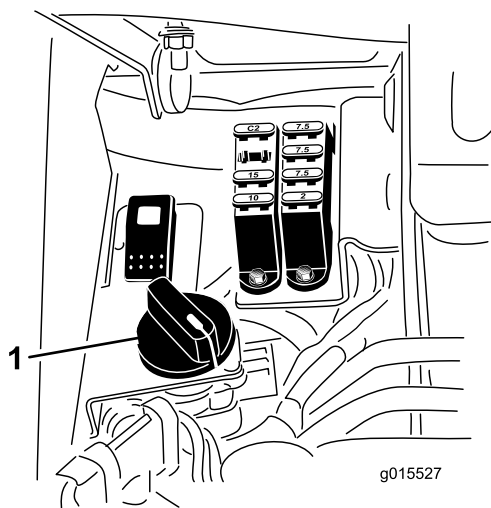
Figur 22

1. Baglæpningskontakt – baglæpningsposition
2. Baglæpningskontakt – klippeposition

g015526

Hastighedsregulator til knivcylindre

Hastighedsregulatoren til knivcylindrene er placeret under plastdækslet til venstre for sædet. Brug hastighedsregulatoren til knivcylindrene (Figur 23) til at tilpasse knivcylindernes omdrejningstal.



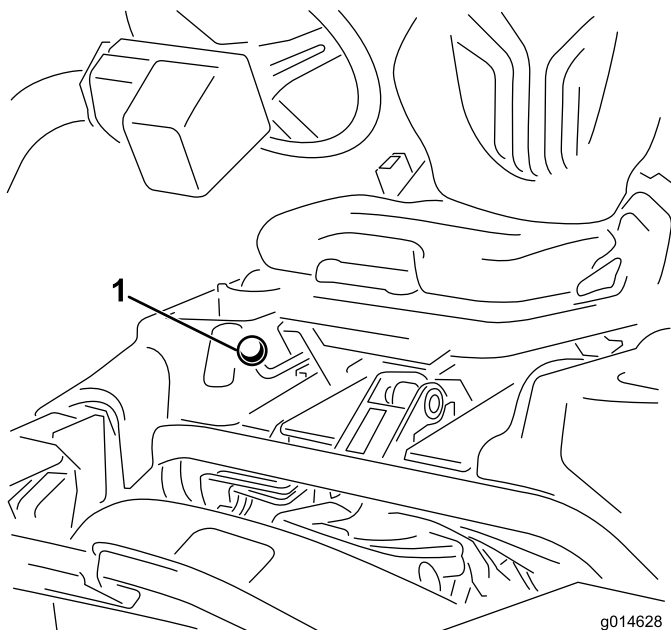
Figur 23

1. Hastighedsregulator til knivcylindre

Sædejusteringshåndtag

Sædejusteringshåndtaget er placeret på sædets forreste højre hjørne (Figur 24), hvilket giver mulighed for at justere sædet frem og tilbage. Tryk håndtaget til venstre (mod midten) for at udløse låsen og skubbe sædet.

Bemærk: Hvis sædet skal justeres yderligere, kan de fire bolte, der fastgør sædet til bundelementet, afmonteres, og sædet flyttes til det andet par eksisterende monteringshuller.



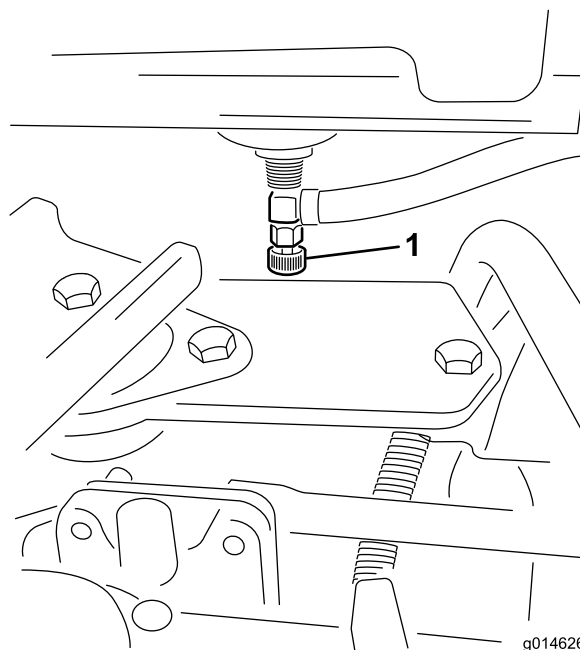
Figur 24

1. Sædejusteringshåndtag

Bemærk: Før sædet løftes, skal det skubbes helt tilbage og styrearmen bevæges helt frem.

Brændstofsafbryderventil

Luk brændstofsafbryderventilen (Figur 25) bag sædet og under brændstoftanken, når maskinen opbevares eller transporteres på en lastbil eller trailer.

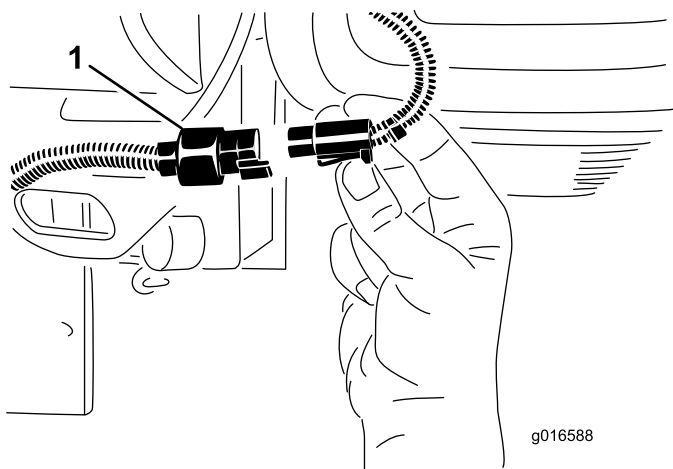


Figur 25

1. Brændstofsafbryder (under brændstoftanken)

Klippeenhedernes strømfrakoblingsanordninger

Før montering af, fjernelse af eller arbejde på klippeenhederne, skal klippeenhederne frakobles strømforsyningen ved at skille klippeenhedernes strømfrakoblingsanordninger ad (Figur 26). De er placeret nederst på styrtbøjlen i venstre side af traktionsenheden. Sæt koblingsanordningerne sammen igen, før maskinen tages i brug.



Figur 26

1. Klippeenhedernes strømfrakoblingsanordninger

▲ FORSIGTIG

Hvis du ikke frakobler strømmen til klippeenhederne, er der risiko for, at klippeenheden startes utilsigtet og forårsager alvorlige skader på hænder og fødder.

Skil altid klippeenhedernes strømfrakoblingsanordninger ad, før der udføres arbejde på klippeenhederne.

Specifikationer

Bemærk: Specifikationer og design kan ændres uden forudgående varsel.

Klippebredde	151 cm
Sporvidde	128 cm
Akselafstand	119 cm
Samlet længde (med opsamlere)	249 cm
Samlet bredde	179 cm
Samlet højde	205 cm
Vægt	Se pladen med traktionsehedens serienummer (Figur 1).

Udstyr/tilbehør

Der fås et udvalg af Toro-godkendt udstyr og tilbehør, der kan anvendes sammen med maskinen for at forbedre og øge dens ydeevne. Kontakt din Autoriseret Toro-forhandler eller distributør, eller besøg www.Toro.com for at se en liste over alt godkendt udstyr og tilbehør.

Betjening

Bemærk: Maskinens venstre og højre side er som set fra den normale betjeningsposition.

Sæt sikkerheden i højsædet

Læs alle sikkerhedsforskrifterne omhyggeligt, og gør dig bekendt med de symboler, der findes i afsnittet om sikkerhed. Disse oplysninger kan hjælpe dig eller omkringstående personer med at undgå at komme til skade.

Det anbefales at anvende beskyttelsesudstyr som f.eks. (men ikke kun) til øjne, ører, fødder og hoved.

▲ FORSIGTIG

Denne maskine afgiver støj på mere end 85 dBA ved førerens ører og kan give nedsat hørelse ved længere tids anvendelse.

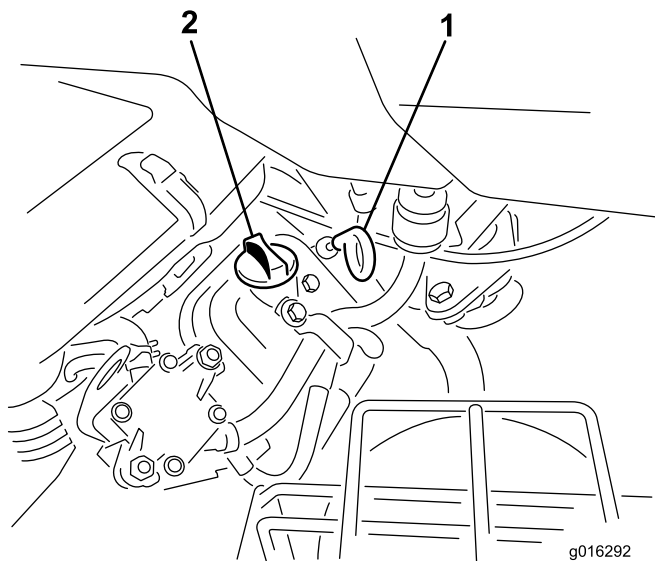
Brug høreværn, når du betjener denne maskine.

Kontrol af motorolien

Motoren leveres med ca. 1,65 liter (med filter) olie i krumtaphuset, men oliestanden i motorens krumtaphus skal alligevel kontrolleres, før og efter motoren startes første gang.

Der kan anvendes ethvert oliemærke af høj kvalitet, som bærer API-serviceklassifikationen (American Petroleum Institutes) SG, SH eller SJ eller højere. Den anbefalede viskositet (vægt) er SAE 30.

1. Parker maskinen på en plan flade.
2. Fjern målepinden, og aftør den med en ren klud. Sæt målepinden ned i målepindsrøret, og sørg for, at den sidder helt i bund (Figur 27).



Figur 27

1. Målepind 2. Påfyldningsdæksel

3. Tag målepinden ud af røret, og kontroller oliestanden.
4. Hvis oliestanden er lav, skal påfyldningsdækslet fjernes fra ventildækslet, og olie hældes i ventildækslet, indtil oliestanden når op til Full-mærket på målepinden. Hæld langsomt olie på, og kontroller niveauet ofte under denne proces. **Fyld ikke for meget på.**

Vigtigt: Kontroller oliestanden hver 8. time eller dagligt.

5. Sæt oliepåfyldningsdækslet og målepinden forsvarligt på plads.

Opfyldning af brændstoftanken

Brug almindelig **blyfri** bilbenzin (mindst 85 oktan). Blyholdig almindelig benzin kan anvendes, hvis blyfri almindelig benzin ikke fås.

Vigtigt: Der må aldrig anvendes metanol, benzin indeholdende metanol eller gasohol, der indeholder mere end 10 % etanol, da dette kan beskadige motorens brændstofs-system. Bland ikke olie i benzinen.

▲ FARE

Under visse forhold er benzin meget brandfarlig og yderst eksplosiv. En brand eller eksplosion forårsaget af benzin kan give dig eller andre forbrændinger samt medføre tingsskade.

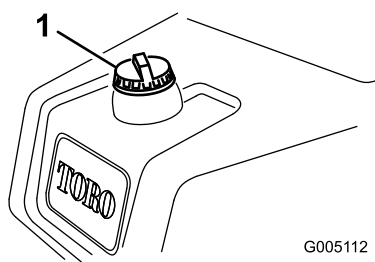
- Fyld tanken udendørs i et åbent område, når motoren er kold. Tør eventuel spildt benzin op.
- Fyld aldrig brændstoftanken op inde i en lukket anhænger.
- Fyld ikke brændstoftanken helt op. Hæld brændstof i brændstoftanken, indtil standen står 25 mm under bunden af påfyldningsstudsens. Denne tomme plads giver benzinen i brændstoftanken plads til at udvide sig.
- Ryg aldrig, når du håndterer benzin, og hold dig på afstand af åben ild eller steder, hvor benzindampe kan antændes af en gnist.
- Opbevar benzin i en godkendt beholder og utilgængeligt for børn. Køb aldrig benzin til mere end 30 dages forbrug.
- Betjen ikke maskinen medmindre hele udstødningssystemet er på plads og i god driftsmæssig stand.

⚠ FARE

Under visse omstændigheder kan der under påfyldning af brændstof udvikle sig statisk elektricitet, der kan antænde benzindampene. En brand eller eksplosion forårsaget af benzin kan give dig eller andre forbrændinger samt medføre tingsskade.

- Anbring altid benzindunke på jorden et stykke fra køretøjet, før påfyldning påbegyndes.
- Fyld ikke benzindunke inde i et køretøj eller på en lastbil eller anhænger, da indvendige tæpper eller plastikforinger i lastbiler kan isolere dunken og forsinke tabet af eventuel statisk elektricitet.
- Når det er praktisk muligt, skal benzindrevent udstyr fjernes fra lastbilen eller anhænger og fyldes op igen, mens hjulene står på jorden.
- Hvis dette ikke er muligt, skal påfyldningen af udstyret finde sted på en lastbil eller anhænger med en løs dunk i stedet for direkte fra benzinstanderen.
- Hvis det er nødvendigt at benytte benzinstanderen, skal spidsen af slangen hele tiden være i kontakt med kanten af åbningen i brændstoftanken eller -dunken, indtil påfyldningen er afsluttet.

1. Rengør området omkring brændstofdækslet, og afmonter det (Figur 28).



Figur 28

1. Brændstofdæksel

2. Hæld almindelig, blyfri benzin i brændstoftanken, indtil standen står 25 mm under bunden af påfyldningsstudsen.

Dette giver benzinen i brændstoftanken plads til at udvide sig. **Fyld ikke brændstoftanken helt op.**

Bemærk: Brændstoftanken kan rumme 22,7 liter.

3. Skru brændstofdækslet godt fast. Tør eventuel spildt benzin op.

Kontrol af hydraulikvæskestanden

Hydraulikvæskebeholderen fyldes på fabrikken med ca. 18,9 l hydraulikvæske af høj kvalitet. Før betjeningen af maskinen påbegyndes hver dag, skal hydraulikvæskestanden kontrolleres i det hvide plastvindue foran på hydraulikbeholderen (bag sædet i venstre side). Væskestanden bør nå op til Full-linjen i vinduet; er dette ikke tilfældet, skal du hælde en passende væske på, som beskrevet i de følgende afsnit:

Anbefalet hydraulikvæske

Følgende udskiftningsvæske anbefales:

Toro Premium All Season Hydraulic Fluid (fås i spande med 19 liter eller tromler med 208 liter. Reservedelsnumrene kan findes i reservedelskataloget, eller spørg din Toro-forhandler.)

Alternative væsker: Såfremt Toro-væsken ikke kan fås, kan man anvende andre væsker, forudsat at de overholder alle følgende materialeegenskaber og branchespecifikationer. Vi anbefaler ikke brug af syntetisk væske. Spørg din smøremiddelforhandler til råds for at finde frem til et tilfredsstillende produkt

Bemærk: Toro påtager sig intet ansvar for skader forårsaget af forkerte erstatningsprodukter. Brug derfor kun produkter fra producenter med et godt omdømme, som står ved deres anbefaling.

Slidhæmmende hydraulikvæske med højt viskositetsindeks/lavt flydepunkt, ISO VG 46

Materialeegenskaber:

Viskositet, ASTM D445	cSt ved 40°C 44 til 48 cSt ved 100°C 7,9 til 8,5
Viskositetsindeks ASTM D2270	140:160
Flydepunkt, ASTM D97	-37°C til -45°C

Branchespecifikationer:

Vickers I-286-S (kvalitetsniveau), Vickers M-2950-S (kvalitetsniveau), Denison HF-0, Vickers 35 VQ (Eaton ATS373-C)

Vigtigt: ISO VG 46 Multigrade-væsken har vist sig at give den optimale ydeevne under meget forskellige temperaturforhold. Til drift ved konstant høje omgivende temperaturer, 18°C til 49°C, kan ISO VG 68 hydraulikvæske give en bedre ydeevne.

Premium bionedbrydelig hydraulikvæske – Mobil EAL EnviroSyn 46H

Vigtigt: Mobil EAL EnviroSyn 46H er den eneste syntetiske bionedbrydelige væske godkendt af Toro. Væsken er kompatibel med elastomerne anvendt i Toro-hydrauliksystemer og egnet til en

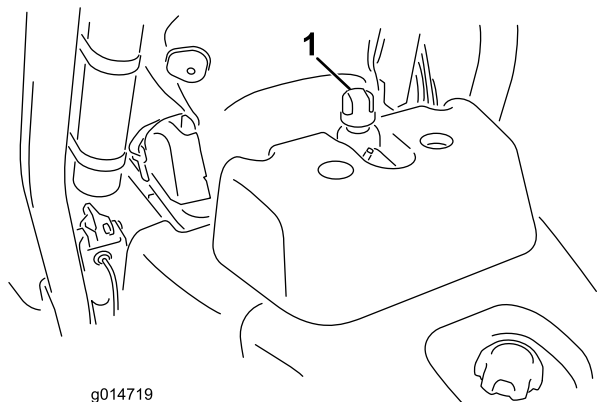
lang række temperaturforhold. Denne væske er kompatibel med traditionelle mineralolier, men til maksimal bionedbrydelighed og ydeevne skal hydrauliksystemet skylles grundigt igennem med traditionel væske. Denne olie fås i beholdere med 19 liter eller tromler med 208 liter fra Mobil-forhandleren.

Bemærk: Mange hydraulikvæsker er næsten farveløse, og det kan derfor være svært at få øje på lækager. Der kan fås et rødt tilsætningsstof til hydraulikolien i flasker med 20 ml. En flaske er nok til 15-22 l hydraulikolie. Bestil delnr. 44-2500 hos din autoriserede Toro-forhandler. **Denne røde farve anbefales ikke til brug med bionedbrydelige væsker. Brug farvestoffer til fødevarer.**

Vigtigt: Uanset den anvendte hydraulikvæsketype skal alle traktionsenheder, der bruges uden for greenen, til vertikal klipning eller anvendes ved omgivende temperaturer over 29° C have et olie kølersæt monteret. Se 5 Montering af olie køleren (ekstraudstyr) (side 16).

Opfyldning af hydrauliktanken

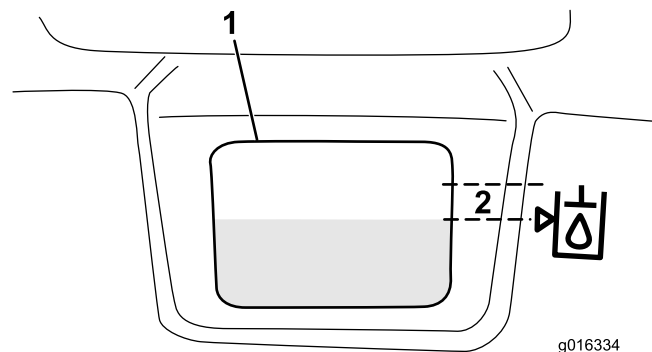
1. Parker maskinen på en plan flade. Sørg for, at maskinen er nedkølet, så olien er kold.
2. Fjern hættten fra beholderen (Figur 29).



Figur 29

1. Dæksel til hydrauliktanken

3. Fyld langsomt beholderen med den korrekte hydraulikvæske, til niveauet er ved, eller inden for 6 mm af pilen i symbolet ved siden af det hvide vindue foran beholderen (Figur 30). Fyld ikke for meget på.



Figur 30

1. Hvidt vindue på forsiden af
2. Fyld op til inden for dette hydraulikbeholderen område.

Vigtigt: For at forhindre forurening i systemet skal hydraulikvæskebeholderens låg renses før punktering. Sørg for, at hældetuden og tragten er ren.

4. Sæt beholderens dæksel på. Tør eventuel spildt benzin op.

Vigtigt: Kontroller hydraulikvæskestanden, før motoren startes første gang, og derefter dagligt.

Kontrol af kontakt mellem knivcylinder og bundkniv

Kontroller kontakten mellem knivcylindre og bundkniven dagligt, før maskinen tages i brug, uanset om kvaliteten af klipningen tidligere har været acceptabel. Der skal være let kontakt i hele knivcylinderens og bundknivens længde (se Justering af knivcylinder mod bundkniv i klippeenhedens betjeningsvejledning).

Før knivcylindrene kontrolleres, skal klippeenhedernes strømfrakoblingsanordninger skilles ad. Se Klippeenhedernes strømfrakoblingsanordninger (side 22). Sæt dem sammen igen, når arbejdet er udført.

▲ FORSIGTIG

Hvis du ikke frakobler strømmen til klippeenhederne, er der risiko for, at klippeenheden startes utilsigtet og forårsager alvorlige skader på hænder og fødder.

Skil altid klippeenhedernes strømfrakoblingsanordninger ad, før der udføres arbejde på klippeenhederne.

Kontrol af dæktrykket

Dækkene er for hårdt oppumpede med henblik på forsendelse. Reducer trykket til rette niveau, før enheden startes.

Varier dæktrykket for alle 3 hjul, afhængig af plæneforholdene, fra minimum 83 til maksimum 110 kPa.

Kontrol af hjulmøtrikkernes tilspændingsmoment

⚠ ADVARSEL

Hvis du ikke opretholder det rette tilspændingsmoment på hjulmøtrikkerne, kan det medføre personskaade.

Tilspænd hjullåsemøtrikkerne til 95-122 Nm efter 1-4 timers drift og igen efter 10 timers drift. Tilspænd derefter for hver 200. time.

Indkøringsperiode

Se i den medfølgende motorvejledning for at få oplysninger om anbefalet olieskift og vedligeholdelse i løbet af tilkørselsperioden.

Kun otte timers klipning er nødvendigt som indkøringsperiode.

Eftersom de første timers brug er afgørende for maskinens fremtidige pålidelighed, skal funktioner og ydelse overvåges nøje, så mindre problemer, der kan føre til større problemer, bliver opdaget og kan udbedres. Efterse maskinen hyppigt under indkøringen for at se tegn på olietab, løse monterings skruer eller andre fejl.

For at sikre optimal bremsesystemydelse skal bremserne trykpoleres (tilkøres) før brug. For at trykpolere bremserne skal du bremse godt og køre maskinen ved klippehastighed, indtil bremserne er varme som indikeret ved lugten. En justering af bremserne kan være nødvendig efter tilkørslen. Se afsnittet Justering af bremserne.

Start af motoren

Bemærk: Kontroller området under plæneklipperne for at sikre, at der ikke er noget i vejen.

1. Sæt dig på sædet, lås parkeringsbremsen, udkobl klippekontrolhåndtaget for hævs/sænk, og flyt funktionsbevægelseshåndtaget til Neutral.

2. Tag foden væk fra traktionspedalen, og sørg for, at pedalen er i den neutrale position.
3. Flyt chokeren til lukket positionen (kun ved start af kold motor) og gashåndtaget til positionen halv gas.
4. Isæt og drej tændingsnøglen med uret, indtil motoren starter. Når motoren starter, skal du regulere chokeren for at holde motoren jævnt kørende. Så snart det er muligt, åbnes chokeren ved at trække den ind til positionen Fra. En varm motor kræver ingen eller kun lidt choker.
5. Gennemgå maskinen med følgende procedurer, efter at motoren er startet:
 - A. Flyt funktionsbevægelseshåndtaget til klippepositionen, og udløs parkeringsbremsen. Flyt gashåndtaget til hurtig position, og aktiver midlertidigt knivcylindrene ved at flytte klippekontrolhåndtaget for hævs/sænk frem. Klippeenhederne skal sænkes, og alle knivcylindrene skal dreje.
 - B. Flyt klippekontrolhåndtaget for hævs/sænk bagud. Klippecylindrene skal stoppe, og klippeenhederne skal hæve sig til fuld transportposition.
 - C. Aktiver bremsen for at forhindre maskinen i at bevæge sig, og bevæg traktionspedalen gennem positionerne for fremad og bakning.
 - D. Fortsæt ovenstående procedure i 1-2 minutter. Sæt funktionsbevægelseshåndtaget i neutral position, lås parkeringsbremsen, og sluk for motoren.
 - E. Kontroller, om der er olielækager. Hvis der opstår olielækager, skal du kontrollere stramheden af hydraulikfittings. Hvis olielækagerne varer ved, skal du kontakte din lokale Toro-forhandler for assistance og, hvis nødvendigt, reservedele.

Vigtigt: Det er normalt at se en lille smule olie på motor eller hjulforseglinger. Forseglingerne kræver let smøring for at fungere ordentligt.

Bemærk: Når maskinen er ny, og lejer og knivcylindre er stramme, er det nødvendigt at bruge gashåndtagspositionen Hurtig til denne kontrol. En hurtigindstilling af gashåndtaget er måske ikke nødvendig efter tilkørselsperioden.

Kontrol af sikkerhedslåsesystemet

⚠ FORSIGTIG

Hvis kontakterne til sikkerhedslåsesystemet frakobles eller bliver beskadigede, kan maskinen fungere uventet og forårsage personskade.

- Pil ikke ved sikkerhedskontakterne.
- Kontroller dagligt, at sikkerhedskontakterne fungerer, og udskift eventuelle beskadigede kontakter, før du betjener maskinen.

Formålet med sikkerhedslåsesystemet er at forhindre drift af maskinen i tilfælde, hvor der er risiko for skade på føreren eller maskinen.

Sikkerhedslåsesystemet er udviklet med henblik på at forhindre, at motoren starter, medmindre:

- Traktionspedalen er i neutral position
- Funktionsbevægelseshåndtaget er i neutral position

Sikkerhedslåsesystemet er udviklet med henblik på at forhindre, at motoren starter, medmindre:

- Parkeringsbremsen er deaktiveret.
- Føreren sidder på sædet.
- Funktionsbevægelseshåndtaget er i klippe- eller transportposition.

Sikkerhedslåsesystemet forhindrer knivcylindrene i at fungere, medmindre funktionsbevægelseshåndtaget er i klippeposition.

Kontroller dagligt følgende systemer for at sikre, at sikkerhedslåsesystemet fungerer korrekt:

1. Sæt dig på sædet, flyt traktionspedalen til neutral position, flyt funktionsbevægelseshåndtaget til neutral position, og aktiver parkeringsbremsen. Træd traktionspedalen ned. Pedalen bør ikke kunne trædes ned, hvilket vil sige, at sikkerhedslåsesystemet fungerer korrekt. Afhjælp problemet, hvis maskinen ikke fungerer korrekt.
2. Sæt dig på sædet, flyt traktionspedalen til neutral position, flyt funktionsbevægelseshåndtaget til neutral position, og aktiver parkeringsbremsen. Flyt funktionsbevægelseshåndtaget til klippe- eller transportposition, og prøv at starte motoren. Motoren bør ikke kunne tørne, hvilket vil sige, at sikkerhedslåsesystemet fungerer korrekt. Afhjælp problemet, hvis maskinen ikke fungerer korrekt.
3. Sæt dig på sædet, flyt traktionspedalen til neutral position, flyt funktionsbevægelseshåndtaget til

neutral position, og aktiver parkeringsbremsen. Start motoren, og flyt funktionsbevægelseshåndtaget til klippe- eller transportposition. Motoren bør standse, hvilket vil sige, at sikkerhedslåsesystemet fungerer korrekt. Afhjælp problemet, hvis maskinen ikke fungerer korrekt.

4. Sæt dig på sædet, flyt traktionspedalen til neutral position, flyt funktionsbevægelseshåndtaget til neutral position, og aktiver parkeringsbremsen. Start motoren. Start motoren, og flyt funktionsbevægelseshåndtaget til klippe- eller transportposition, og rejs dig fra førersædet. Motoren bør standse, hvilket vil sige, at sikkerhedslåsesystemet fungerer korrekt. Afhjælp problemet, hvis maskinen ikke fungerer korrekt.
5. Sæt dig på sædet, flyt traktionspedalen til neutral position, flyt funktionsbevægelseshåndtaget til neutral position, og aktiver parkeringsbremsen. Start motoren. Flyt klippekollen for hæv/sænk fremad for at sænke klippeenhederne. Klippeenhederne bør ikke begynde at dreje. Hvis de gør, fungerer sikkerhedslåsesystemet ikke korrekt. Afhjælp problemet.

Montering og afmontering af klippeenhederne

Montering af klippeenhederne

1. Skil klippeenhedernes strømfrakoblingsanordninger ad. Se Klippeenhedernes strømfrakoblingsanordninger (side 22).

⚠ FORSIGTIG

Hvis du ikke frakobler strømmen til klippeenhederne, er der risiko for, at klippeenheden startes utilsigtet og forårsager alvorlige skader på hænder og fødder.

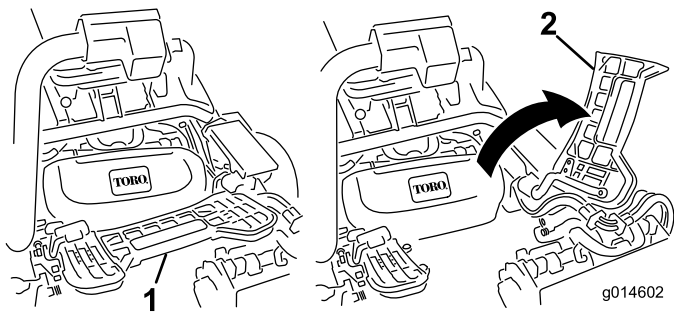
Skil altid klippeenhedernes strømfrakoblingsanordninger ad, før der udføres arbejde på klippeenhederne.

2. Hæv fodstøtten og vip den åben, så du får adgang til den midterste klippeenheds position (Figur 31).

⚠ FORSIGTIG

Fodstøtten kan klemme fingrene, hvis den falder ned i den lukkede position.

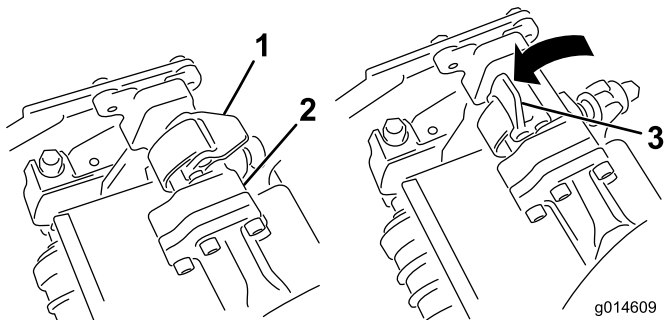
Hold fingrene på afstand af området, hvor fodstøtten er fæstnet, når den er åben.



Figur 31

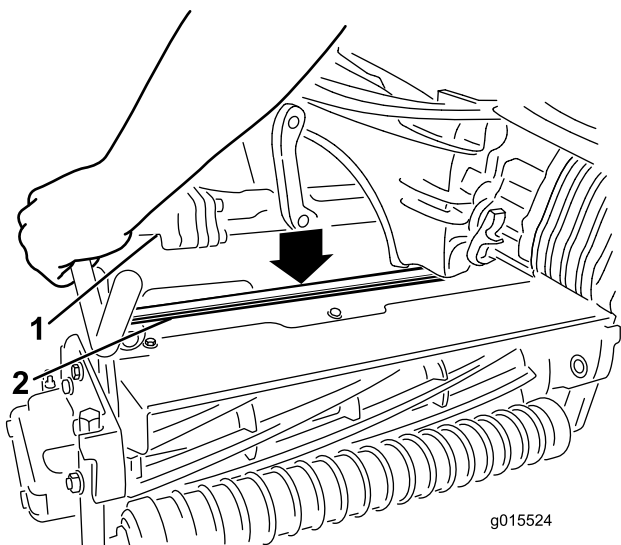
1. Fodstøtte – lukket 2. Fodstøtte – åben

3. Placer klippeenheden under den midterste affjedringsarm.
 4. Mens låsehåndtagene på affjedringsarmen peger opad (dvs. er åbne) (Figur 32), skal du skubbe affjedringsarmen ned, så stangen kan sættes over tværstangen på klippeenheden øverst oppe (Figur 33).



Figur 32

1. Låsehåndtag – lukket position 3. Låsehåndtag – åben position
 2. Affjedringsarmens stang



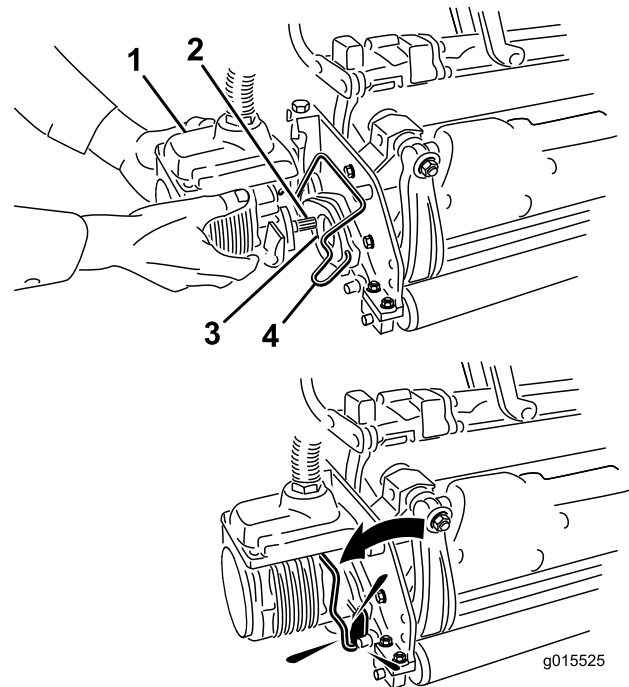
Figur 33

1. Affjedringsarmens stang 2. Klippeenhedens stang

5. Luk låsehåndtagene ned og omkring klippeenhedens stang, og lås dem på plads (Figur 32).

Bemærk: Et "klik" kan høres og føles, når låsehåndtagene er låst korrekt på plads.

6. Kom rent smørefedt på notakslen på klippeenhedens motor (Figur 34).
 7. Sæt motoren ind i klippeenhedens venstre side (set fra førersædet) og træk motorens holdestang på klippeenheden i motorens retning, indtil du hører et "klik" fra begge sider af motoren (Figur 34).



Figur 34

1. Knivcylindermotor 3. Fordybning
 2. Notaksel 4. Motorens holdestang

8. Monter en græsopsamler på krogene til opsamleren på affjedringsarmen.
 9. Gentag denne fremgangsmåde på de andre klippeenheder.
 10. Sæt klippeenhedernes strømfrakoblingsanordninger sammen. Se Klippeenhedernes strømfrakoblingsanordninger (side 22).

Afmontering af klippeenhederne

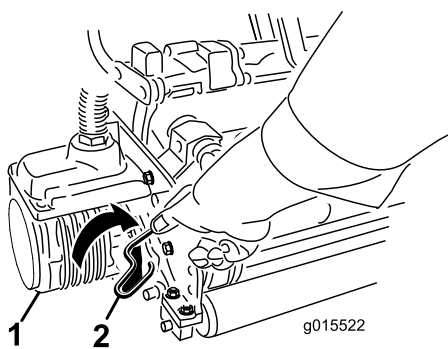
1. Skil klippeenhedernes strømfrakoblingsanordninger ad. Se Klippeenhedernes strømfrakoblingsanordninger (side 22).

▲ FORSIGTIG

Hvis du ikke frakobler strømmen til klippeenhederne, er der risiko for, at klippeenheden startes utilsigtet og forårsager alvorlige skader på hænder og fødder.

Skil altid klippeenhedernes strømfrakoblingsanordninger ad, før der udføres arbejde på klippeenhederne.

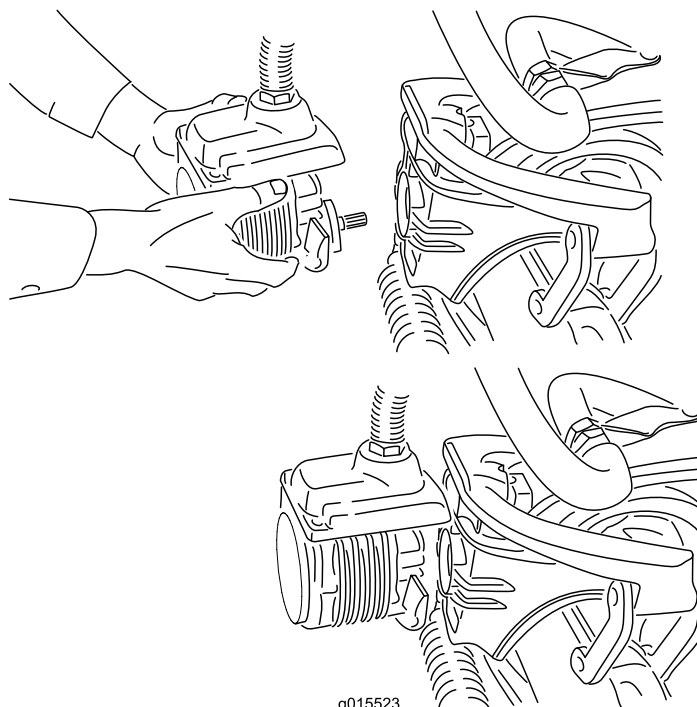
2. Parker maskinen på en ren og plan overflade, sænk klippeenhederne ned på jorden indtil ophængets hydraulik er helt udstrakt, stop motoren og aktiver parkeringsbremsen.
3. Skub motorens holdestang ud af rillerne på motoren hen mod klippeenheden og fjern motoren fra klippeenheden.



Figur 35

1. Knivcylindermotor
2. Motorens holdestang

4. Flyt motoren hen i opbevaringspositionen foran på affjedringsarmen (Figur 36).



Figur 36

Bemærk: Opbevar klippeenhedernes cylindermotorer i opbevaringspositionen foran på affjedringsarmene for at forhindre, at de beskadiges, når du sliber, indstiller klippehøjden eller udfører andre vedligeholdelsesprocedurer på klippeenhederne.

Vigtigt: Hæv ikke ophænget til transportposition, når cylindermotorerne er i holderne på maskinens stel. Dette kan resultere i beskadigelse af motorerne eller slangerne. Hvis du er nødt til at flytte traktionsenheden, uden at klippeenhederne er monteret, skal de fastgøres til affjedringsarmene med kabelbånd.

5. Åbn låsehåndtagene på affjedringsarmens stang på klippeenheden, som du fjerner (Figur 32).
6. Kobl låsehåndtagene af klippeenhedens stang.
7. Rul klippeenheden ud fra affjedringsarmens underside.
8. Gentag trin 3 – 7 på de andre klippeenheder efter behov.
9. Sæt klippeenhedernes strømfrakoblingsanordninger sammen. Se Klippeenhedernes strømfrakoblingsanordninger (side 22).






Indstilling af knivcylinderhastigheden

For at opnå en konstant, høj klippekvalitet og et ensartet udseende efter klipningen er det vigtigt, at

hastighedsregulatoren til knivcylindrene (placeret på manifoldblokken under dækslet til venstre for sædet) indstilles korrekt.

Juster hastighedsregulatoren til knivcylindrene som følger:

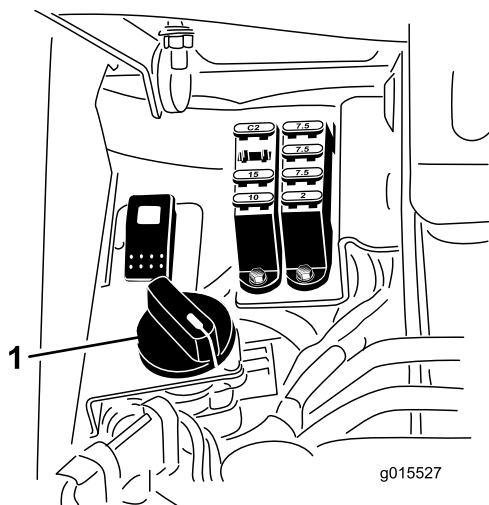
1. Vælg den klippehøjde, som klippeenhederne er indstillet til.
2. Vælg den ønskede kørehastighed, der er bedst egnet til forholdene.
3. Find den rigtige indstilling af knivcylinderhastigheden for klippeenheder med 5, 8, 11 eller 14 knive ved hjælp af den relevante kurve (se Figur 37).

							
	3.8 MPH 6.1 Km/h	5.0 MPH 8.0 Km/h	3.8 MPH 6.1 Km/h	5.0 MPH 8.0 Km/h	3.8 MPH 6.1 Km/h	5.0 MPH 8.0 Km/h	3.8 MPH 6.1 Km/h
0.062" / 1.6mm	N/R	N/R	9	N/R	9	N/R	9
0.094" / 2.4mm	N/R	N/R	9	N/R	9	N/R	9
0.125" / 3.2mm	N/R	N/R	9	N/R	9	N/R	9
0.156" / 4.0mm	N/R	N/R	9	N/R	9	N/R	N/R
0.188" / 4.8mm	N/R	N/R	9	N/R	7	N/R	N/R
0.218" / 5.5mm	N/R	N/R	9	N/R	6	N/R	N/R
0.250" / 6.4mm	7	N/R	6	7	5	7	N/R
0.312" / 7.9mm	6	N/R	5	6	4	6	N/R
0.375" / 9.5mm	6	7	4	5	4	5	N/R
0.438" / 11.1mm	6	6	4	5	3	4	N/R
0.500" / 12.7mm	5	6	3	4	N/R	N/R	N/R
0.625" / 15.9mm	4	5	3	3	N/R	N/R	N/R
0.750" / 19.0mm	3	4	3	3	N/R	N/R	N/R
0.875" / 22.2mm	3	4	N/R	3	N/R	N/R	N/R
1.000" / 25.4mm	3	3	N/R	N/R	N/R	N/R	N/R

g014736

Figur 37

4. Knivcylindrenes hastighed indstilles ved at dreje grebet (Figur 38), indtil indikatorpilene står ud for det tal, der angiver den ønskede indstilling.



g015527

Figur 38

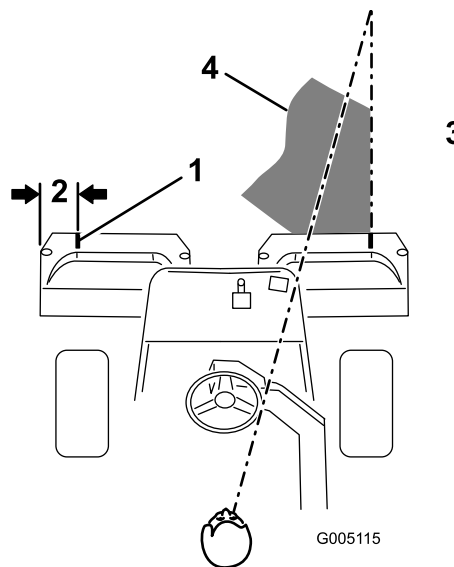
1. Hastighedsregulator til knivcylindre

Bemærk: Du kan øge eller sænke knivcylindernes hastighed for at kompensere for plæneforholdene.

Klargøring af maskinen til klipning

Før at rette maskinen ind efter tidligere kørte baner, foreslås det, at der gøres følgende ved klippeenhedernes opsamlere nr. 2 og nr. 3:

1. Mål ca. 13 cm fra yderkanten fra hver opsamler.
2. Placer enten et stykke hvidt tape, eller tegn en linje på hver enkelt opsamler parallelt med den ydre kant på hver enkelt opsamler (Figur 39).



Figur 39

1. Justeringsstriber
2. Ca. 13 cm
3. Klip græsset på højre side
4. Bevar et fokuspunkt 1,8-3 m foran maskinen.

Uddannelsesperiode

Før du klipper greens med maskinen, anbefaler vi, at du finder et rent område og øver dig på at starte og stoppe, hæve og sænke klippeenhederne, dreje osv. Denne uddannelsesperiode vil være gavnlig for, at føreren kan lære maskinen at kende.

Før græsklipping

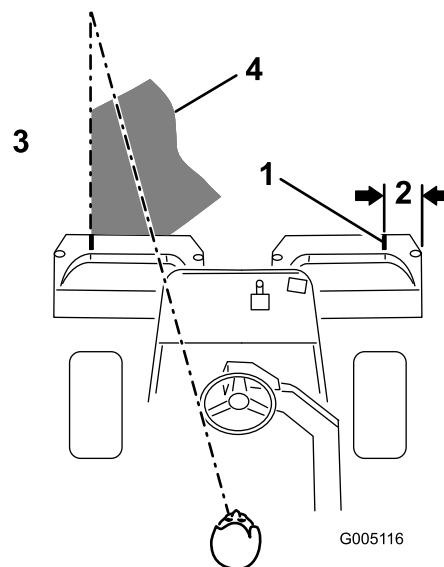
Efterse greenen for affald, fjern flaget fra fordybningen, og find den bedste klipperetning. Baser klipperetningen på den forrige klipperetning. Klip altid skiftevis i forhold til den forrige klipping, så græsstråene i mindre grad vil lægge sig ned og blive svære at fange mellem cylinderknivene og underkniven.

Klipning

1. Du skal nærme dig greenen med funktionsbevægelseshåndtaget i klippeposition og gashåndtaget indstillet på fuld hastighed. Start i kanten af greenen, således at båndproceduren ved klipningen kan anvendes. Dette holder kompakteringen på et minimumniveau og efterlader et pænt, attraktivt mønster på greenen.
2. Aktiver håndtaget til hævnning/sænkning af klippeenhederne i takt med, at forkanten på græsopsamlerne krydser greenens ydre kant. Denne procedure lader klippeenhederne falde ned på plænen og starter knivcylindrene.

Vigtigt: Gør dig bekendt med den kendsgerning, at klippeenhedsknivcylinder nr. 1 forsinkes, og derfor bør du derfor øve dig i at prøve at opnå den nødvendige timing for at minimere rengøringsklipningen.

3. Sørg for at overlappe minimalt med den forudgående klipning ved tilbagekørsler. Skab en imaginær, lige sigtelinje på ca. 1,8-3 m foran maskinen til kanten af den uklippede del af greenen (Figur 39 og Figur 40), som hjælp til at bevare en lige linje på tværs af greenen og for at holde maskinen i en tilsvarende afstand fra kanten af den foregående klipning. Der er nogle, der finder det nyttigt at medtage rattets ydre kant som en del af sigtelinjen, dvs. holde rattets kant på linje med et punkt, der altid holdes i samme afstand fra maskines forende (Figur 39 og Figur 40).
4. Når opsamlernes forende krydser greenens kant, skal du flytte klippekontrolhåndtaget for hæv/sænk bagud. Dette vil stoppe knivcylindrene og løfte klippeenhederne. Timing for denne procedure er vigtig, så plæneklipperne ikke klipper i kantområdet. Dog skal så meget som muligt af greenen klippes for at minimere den mængde græs, der skal klippes omkring den ydre periferi.
5. Reducer klippetiden og let trimningen for den næste bane ved kortvarigt at vende maskinen i den modsatte retning og herefter dreje i retning af den uklippede del. Det vil sige, at hvis intentionen er at dreje til højre, skal du først svinge lidt til venstre og derefter til højre. Dette vil medvirke til at få maskinen hurtigere rettet ind på den næste bane. Følg den samme procedure for drejning i den modsatte retning. Det er en god idé at forsøge at foretage så korte drejninger som muligt. Dog skal du dreje i en større bue i varmere vejr for at minimere risikoen for at ødelægge plænen.



Figur 40

1. Justeringsstriber
2. Ca. 13 cm
3. Klip græsset til venstre.
4. Bevar et fokuspunkt 1,8-3 m foran maskinen.

Bemærk: På grund af servostyringsystemets indretning vender rattet ikke tilbage sin oprindelige position efter en udført drejning.

Vigtigt: Du bør aldrig stoppe maskinen på en green med klippeenhederne i drift, da det kan medføre skade på græsplænen. At stoppe med maskinen på en våd green kan betyde, at der efterlades mærker eller fordybninger fra hjulene.

6. Hvis lækagedetektoralarmen lyder, mens du klipper græs på en green, skal du straks hæve klippeenhederne direkte op fra greenen og standse maskinen på et område uden for greenen. Fastlæg årsagen til alarmen, og korriger problemet.
7. Afslut klipning af greenen ved at klippe den ydre periferi. Sørg for at ændre klipperetning i forhold til den tidligere klipning. Husk altid at tænke på vejr og plæneforhold, og sørg for at ændre klipperetning i forhold til den tidligere klipning. Sæt flaget på plads igen.
8. Når periferiklipningen er afsluttet, skal du kortvarigt trække håndtaget til hævnning/sænkning af klippeenhederne bagud for at slukke for knivcylindrene uden at hæve dem. Fortsæt med klipningen, indtil knivcylindrene holder op med at dreje. Kør herefter uden for greenen, og hæv knivcylindrene. Dette vil forhindre, at der tabes græs på greenen, mens knivcylindrene hæves.
9. Tøm græsopsamlerne for al afklippet græs for transport til den næste green. Tungt og vådt afklippet græs giver en unødvendig byrde for

opsamlerne og en unødvendig vægt på maskinen og øger derved belastningen på motoren, hydrauliksystemet, bremserne osv.

Betjening ved transport

Sørg for, at klippeenhederne er helt hævet. Flyt funktionsbevægelseshåndtaget til transportposition. Brug traktionspedalen til at sænke maskinens hastighed, når du kører ned ad stejle bakker for at undgå at miste kontrollen over køretøjet. Når du nærmer dig ujævnt terræn, skal du altid sænke farten og krydse meget bølget terræn med forsigtighed. Gør dig fortrolig med maskinens bredde. Forsøg ikke at køre mellem genstande, der er placeret tæt på hinanden, så bekostelig skade og spildtid kan undgås.

Eftersyn og rengøring efter brug

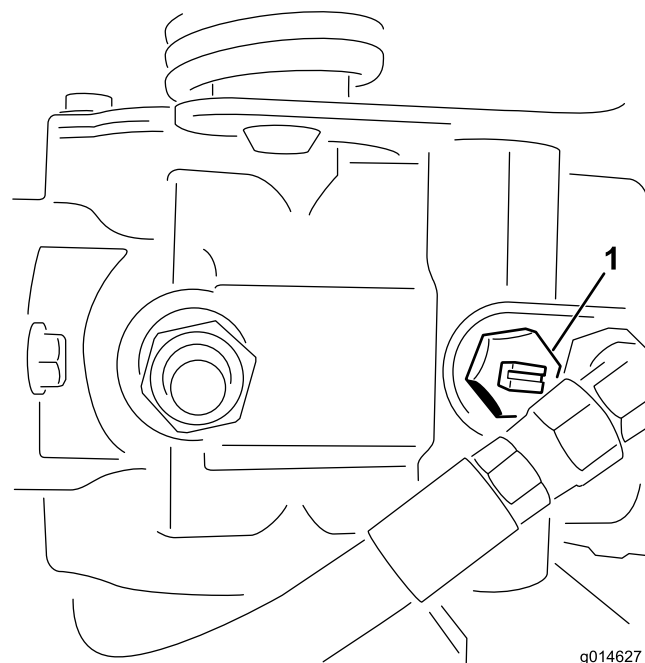
Når klipningen er færdig, skal maskinen vaskes grundigt med en haveslange uden dyse, så for stort et vandtryk ikke forårsager kontaminering og skader på pakninger og lejer. Efter rengøring skal maskinen efterses for evt. hydraulikvæskelækager, skader eller slid på hydraulik og mekaniske komponenter og klippeenhedernes knive for skarphed. Sørg også for at smøre klippe og løftepedalen og bremseakselsamlingen med SAE 30-olie eller spraysmøremiddel for at hindre rusttæring og medvirke til maskinens tilfredsstillende drift under næste klipning.

Træk af traktionsenheden

I nødstilfælde kan maskinen trækkes over en kort afstand (mindre end 0,5 km). Toro anbefaler imidlertid ikke dette som standardprocedure.

Vigtigt: Træk ikke maskinen hurtigere end 3-5 km/t, da styresystemet kan være beskadiget. Hvis maskinen skal flyttes over en betydelig afstand, skal den transporteres på en lastbil eller trailer.

1. Find omløbsventilen på pumpen, og drej den, så rillen er vertikal (Figur 41).



Figur 41

1. Omløbsventilen – rille nede i lukket (horizontal) position
-
2. Luk omløbsventilen ved at dreje den, så rillen er horizontal (Figur 41), før du starter motoren. Start ikke motoren, mens ventilen er åben.

Vedligeholdelse

Bemærk: Maskinens venstre og højre side er som set fra den normale betjeningsposition.

Vigtigt: Se *betjeningsvejledningen* til motoren for at få oplysninger om yderligere vedligeholdelsesprocedurer.

▲ FORSIGTIG

Hvis du lader nøglen sidde i tændingen, kan andre personer utilsigtet komme til at starte motoren og forårsage alvorlig personskade på dig eller andre omkringstående.

Fjern nøglen fra tændingen, og tag tændrørskablet af tændrøret, før du udfører vedligeholdelsesarbejde. Flyt tændrørskablet til side, så det ikke kommer i berøring med tændrøret ved et uheld.

Skema over anbefalet vedligeholdelse

Vedligeholdelsesintervaller	Vedligeholdelsesprocedure
Efter den første time	<ul style="list-style-type: none">• Kontroller hjulmøtrikkernes tilspændingsmoment.
Efter de første 8 timer	<ul style="list-style-type: none">• Kontroller hjulmøtrikkernes tilspændingsmoment.
Efter de første 25 timer	<ul style="list-style-type: none">• Skift motorolien og filteret.
Efter de første 50 timer	<ul style="list-style-type: none">• Udskiftning af hydraulikoliefilteret.• Kontroller motorens omdrejningstal (ved tomgang og fuld gas).
Hver anvendelse eller dagligt	<ul style="list-style-type: none">• Kontroller motorolien.• Kontroller hydraulikvæskestanden.• Kontroller kontakten mellem knivcylinderen og bundkniven.• Kontroller sikkerhedslåsesystemet.• Efterse og rengør efter brug• Kontroller hydraulikrør og slanger
For hver 50 timer	<ul style="list-style-type: none">• Efterse skumlufffilterets forfilter (ofte ved brug under støvede eller beskidte forhold).• Kontrol af batteriets elektrolytstand.• Kontrol af batterikabelforbindelserne.
For hver 100 timer	<ul style="list-style-type: none">• Efterse luftfilterindsatsen (ofte ved brug under støvede eller beskidte forhold).• Skift motorolien og filteret.
For hver 200 timer	<ul style="list-style-type: none">• Kontroller hjulmøtrikkernes tilspændingsmoment.
For hver 400 timer	<ul style="list-style-type: none">• Smør maskinen.
For hver 800 timer	<ul style="list-style-type: none">• Udskift tændrør.• Udskift brændstoffilteret. (Udskift tidligere, hvis brændstoffilstrømningen begrænses).• Skift hydraulikolien, filteret og tankens ånderør.• Kontroller motorens omdrejningstal (ved tomgang og fuld gas).• Kontroller ventilafstand.
Hvert 2. år	<ul style="list-style-type: none">• Efterse brændstofsletter og -forbindelser.• Udskift slanger, der bevæger sig.

Kontrolliste for daglig vedligeholdelse

Kopier denne side til daglig brug.

Vedligeholdelsespunkter	I ugen:						
	Man.	Tirs.	Ons.	Tors.	Fre.	Lør.	Søn.
Kontroller sikkerhedslåsesystemets funktion.							
Kontrol af instrumenternes funktion							
Kontroller lækagedetektoralarmen (hvis monteret).							
Kontroller bremsefunktionen.							
Kontroller brændstofstanden.							
Kontroller hydraulikoliestanden.							
Kontroller motoroliestanden.							
Rengør motorens luftkøleribber.							
Kontroller luftfilteret.							
Kontroller for usædvanlige motorlyde.							
Kontroller afstanden mellem knivcylinderen og bundkniven.							
Kontroller, om hydraulikslangerne er beskadigede.							
Kontroller for væskelækager.							
Kontroller dæktrykket.							
Kontroller justeringen af klippehøjden.							
Reparation af beskadiget maling.							

Bemærkninger om problemområder		
Eftersyn foretaget af:		
Punkt	Dato	Oplysninger

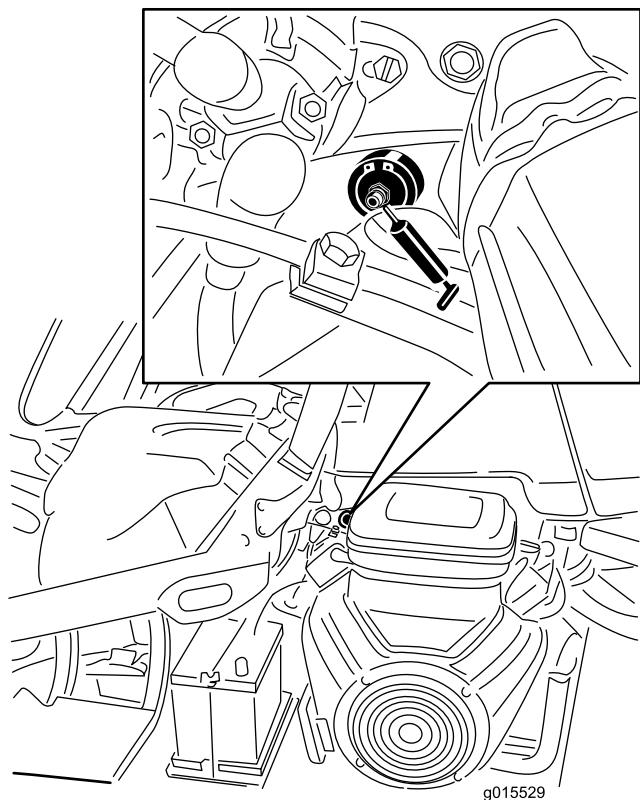
Smøring

Smøring af maskinen

Eftersynsinterval: For hver 400 timer

Smør fedtfittingen med litumbaseret universalfedt nr. 2.

1. Tør smøreniplen ren, så der ikke kan komme fremmedlegemer ind i lejet eller bøsningen (Figur 42).



Figur 42

Venstre side af benzinmodel vist. Din model kan variere

2. Pump fedt ind i leje eller bøsning, indtil fedtet er synligt. Tør overskydende fedt af.

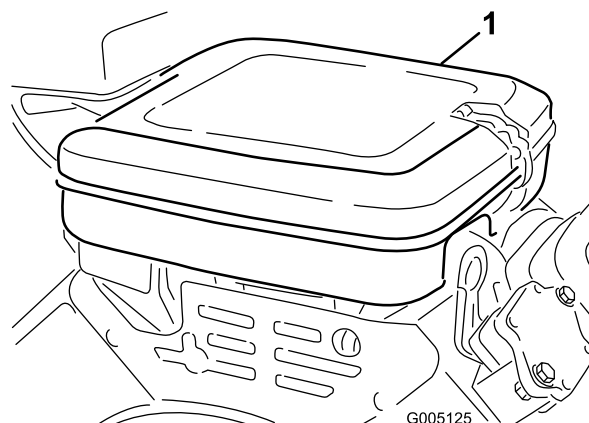
Motorvedligeholdelse

Eftersyn af luftfilteret

Eftersynsinterval: For hver 50 timer—Efterse skumluftfilterets forfilter (oftere ved brug under støvede eller beskidte forhold).

For hver 100 timer—Efterse luftfilterindsatsen (oftere ved brug under støvede eller beskidte forhold).

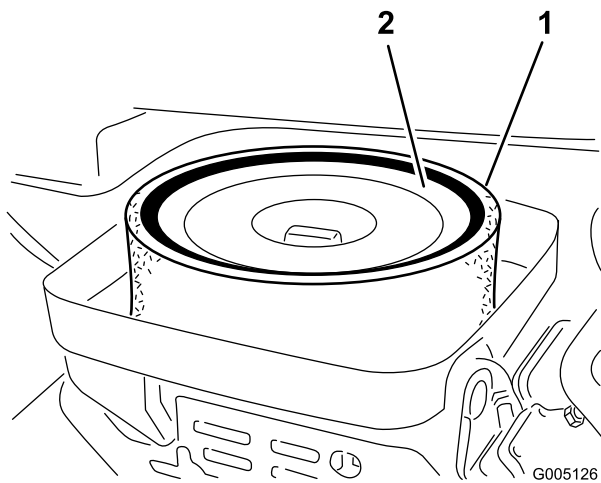
1. Udløs låseclipsene, og fjern luftfilterdækslet (Figur 43). Rengør dækslet grundigt.



Figur 43

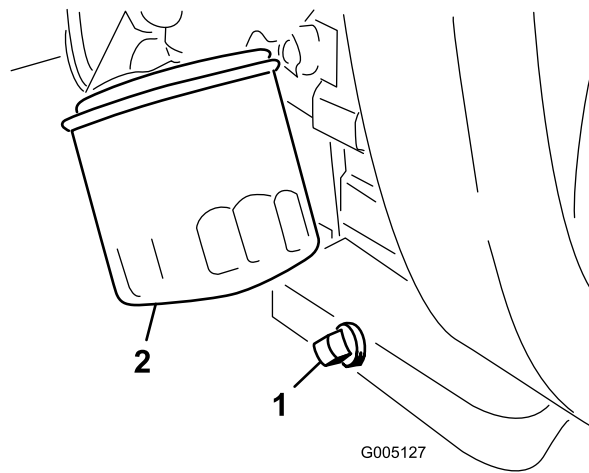
1. Luftfilterdæksel

2. Fjern vingemøtrikken, der fastholder elementerne på selve luftfilteret.
3. Hvis skumindsatsen er snavset, skal det fjernes fra papirindsatsen (Figur 44). Rengør det grundigt som følger:
 - A. Vask skumelementet i en opløsning af flydende sæbe og varmt vand. Tryk det sammen for at fjerne snavset, men vrid det ikke, fordi skummet derved kan rives i stykker.
 - B. Tør det ved at pakke det ind i en ren klud. Klem kluden med skumelementet, så det tørrer.



Figur 44

1. Skumindsats
2. Papirindsats



Figur 45

1. Aftapningsprop
2. Oliefilter

4. Ved eftersyn af skumelementet skal papirindsatsens tilstand også kontrolleres. Rengør den ved at banke den forsigtigt på en plan overflade, eller udskift den om nødvendigt.
5. Monter skumelementet, papirelementet og luftfilterhætten.

Vigtigt: Betjen aldrig motoren uden luftfilter, da dette sandsynligvis vil medføre ekstrem motorslitage og beskadigelse.

Udskiftning af motorolie og filter

Eftersynsinterval: Efter de første 25 timer

For hver 100 timer

1. Afmonter den bageste aftapningsprop (Figur 45), og lad olien løbe ned i en drænbakke. Monter aftapningsproppen igen, når olien holder op med at løbe.

2. Fjern oliefilteret (Figur 45). Påfør et let lag ren olie på den nye filterpakning.
3. Skru filteret på med hånden, indtil pakningen berører filteradapteren, og stram dernæst yderligere 1/2 til 3/4 omgang. **Overspænd ikke.**
4. Fyld olie på krumtaphuset. Se Kontrol af motorolien (side 23).
5. Brugt olie skal bortskaffes på forsvarlig vis.

Udskiftning af tændrør

Eftersynsinterval: For hver 800 timer

Det anbefalede luftmellemlum er 0,76 mm.

Det korrekte tændrør at anvende er Champion RC 14YC.

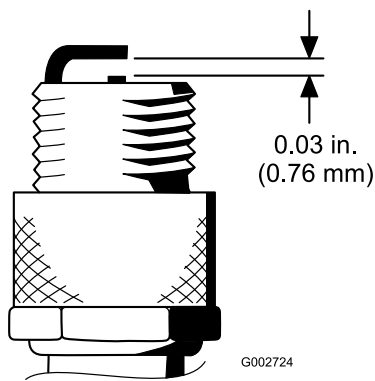
Bemærk: Tændrøret holder som regel længe.

Tændrøret skal dog tages ud og undersøges, hver gang motoren har problemer.

1. Rengør området omkring tændrørene, så der ikke kan falde fremmedlegemer ind i cylinderen, når tændrøret fjernes.
2. Træk tændrørsledningerne af tændrørene, og fjern tændrørene fra topstykket.
3. Kontroller tilstanden af sideelektrode, midterelektrode og midterelektrodens isolator for at sikre, at der ikke er nogen skade.

Vigtigt: Udskift tændrøret, hvis det er revnet, beskadiget, snavset eller på anden måde defekt. Elektroderne må ikke sandblæses, skræbes eller renses med en stålbørste, fordi partikler kan komme fra tændrøret, falde ned i cylinderen og beskadige motoren.

4. Indstil gnistgabets mellem midten og siden af elektroderne til 0,76 mm (Figur 46).



Figur 46

5. Monter tændrøret med korrekt gnistgab med pakningsforsegling, og stram tændrøret til 23 Nm. Hvis der ikke anvendes en momentnøgle, skal tændrøret strammes godt til.

Vedligeholdelse af brændstofsyst^{em}

Udskiftning af brændstoffilteret

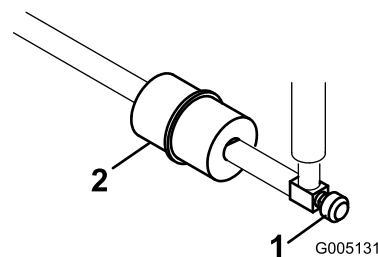
Eftersynsinterval: For hver 800 timer (Udskift tidligere, hvis brændstoffilstrømningen begrænses).

Et filter er indbygget i brændstofrøret mellem brændstoftanken og karburatoren (Figur 47). Sørg for, at pilen på filteret peger væk fra brændstoftanken.

▲ FARE

Under visse forhold er benzin meget brandfarlig og yderst eksplosiv. En brand eller eksplosion forårsaget af benzin kan give dig eller andre forbrændinger samt medføre tingsskade.

- Tap benzinen af brændstoftanken, når motoren er kold. Dette skal gøres udendørs på en åben plads. Tør eventuel spildt benzin op.
 - Ryg aldrig, når du aftapper benzin, og hold dig på afstand af åben ild eller steder, hvor benzindampene kan antændes af en gnist.
1. Luk brændstofafbryderventilen, løsn slangeklemmen på karburatorsiden af filteret, og fjern brændstofledningen fra filteret (Figur 47).



Figur 47

1. Brændstofafbryderventil
2. Brændstoffilter

2. Anbring en bakke under filteret, løsn den tilbageværende slangeklemme, og fjern filteret (Figur 47).
3. Monter det nye filter med pilen på selve filteret pegende væk fra brændstoftanken.

Brændstofslinger og -forbindelser

Eftersynsinterval: Hvert 2. år

Efterse brændstofslingerne for slitage, skader eller løse forbindelser.

Vedligeholdelse af elektrisk system

Serviceeftersyn af batteriet

Oprethold batterielektrolytstanden, og hold den øverste del af batteriet ren. Opbevar maskinen et køligt sted for at forhindre batteriet i at blive fladt.

Kontroller elektrolytstanden efter 50. driftstime eller hver 30. dag, hvis maskinen er taget ud af drift.

⚠ FARE

Batterielektrolyt indeholder svovlsyre, som er en dødelig gift, der forårsager alvorlige forbrændinger.

- **Drik ikke elektrolyt, og undgå kontakt med hud, øjne og tøj. Brug sikkerhedsbriller for at beskytte øjnene og gummihandsker for at beskytte hænderne.**
- **Fyld batteriet op på et sted, hvor der altid er rent vand i nærheden til at skylle huden med.**

Vedligehold celleniveauet med destilleret eller demineraliseret vand. Fyld ikke cellerne op til over bunden af splitringen i hver celle.

Hold oversiden af batteriet rent ved at vaske det periodisk med en børste dyppet i ammoniak eller en opløsning af tvekulsurt natron. Skyl overfladen på batteriet med vand efter rengøring. Fjern ikke påfyldningsdækslerne under rengøring af batteriet.

Batterikablerne skal være strammet til på polerne for at sikre god elektrisk kontakt.

⚠ ADVARSEL

Forkert batterikabelføring kan danne gnister og beskadige maskinen og kablerne. Gnister kan få batterigasserne til at eksplodere og medføre personskade.

- **Frakobl altid batteriets (sorte) minuskabel, før du frakobler det røde pluskabel.**
- **Tilslut altid batteriets røde pluskabel, før du tilslutter det sorte minuskabel.**

Hvis der opstår korrosion ved polerne, skal du frakoble kablerne – minuskablet (-) først – og skrabe klemmerne og polerne af separat. Tilslut ledningerne igen, pluskablet (+) først, og smør polerne med vaseline.

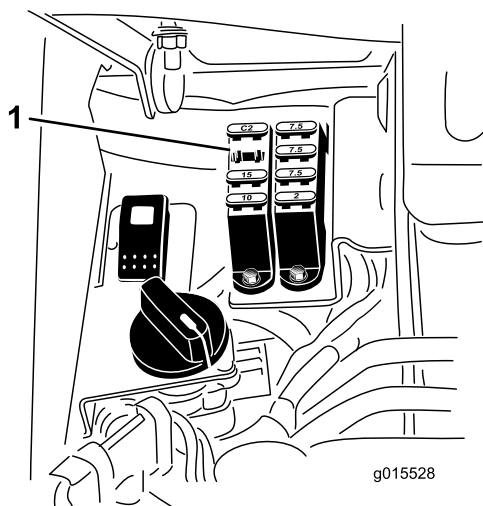
ADVARSEL

CALIFORNIEN

Advarsel i henhold til erklæring nr. 65
Batteripoler og tilbehør indeholder bly
og bly sammensætninger, som ifølge
staten Californien er kræftfremkaldende
og forårsager forplantningsskader. Vask
hænder efter håndtering.

Serviceeftersyn af sikringerne

Sikringerne i maskinens elektriske system er placeret under sædet (Figur 48).



Figur 48

1. Sikringer

Sikringsoversigt

Hydraulik Ventilatorsæt 15 A	Løft knivcylinder Aktiver E-knivcylinder 7,5 A
	Aktivering af knivcylinder Hæv/sænk 7,5 A
Lys	Start/Kør Fejlfind. Lys Lækagedetektor 7,5 A
Lækagedetektor 15 A	
Kør 10 A	ECM Logic Strøm 2 A

Vedligeholdelse af drivsystem

Justering af transmission til neutral

Hvis maskinen kryber, når traktionspedalen er i neutral position, skal den neutrale returneringsmekanisme justeres.

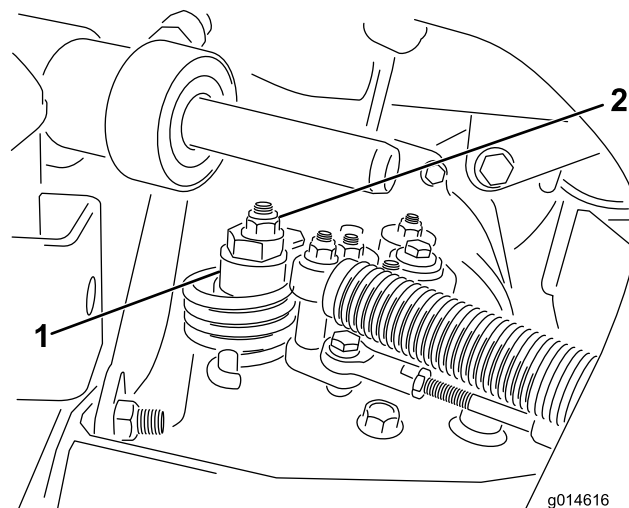
1. Klods maskinens ramme op, så det ene af forhjulene slipper jorden.

Bemærk: Bemærk: Hvis maskinen er udstyret med et 3-hjulstræksæt, skal du også hæve og klodse op under baghjulet.

2. Start motoren, flyt gashåndtaget til langsom position, og kontroller forhjulet, som slipper jorden. Det må ikke dreje.

3. Hvis hjulet drejer, skal du stoppe motoren og gøre følgende:

A. Løsn møtrikken, der fastgør den excentriske bolt til den øverste del af hydrostaten (Figur 49).



Figur 49

1. Excentrisk bolt

2. Låsemøtrik

B. Skub funktionsbevægelseshåndtaget til neutral position og gashåndtaget til langsom position. Start motoren.

C. Drej den excentriske bolt, indtil der ikke forekommer krybning i nogen retning. Når hjulet holder op med at dreje, skal den møtrik, der låser den excentriske bolt og justeringen, tilspændes (Figur 49). Kontroller indstillingen med gashåndtaget i positionerne langsom og hurtig.

Bemærk: Hvis hjulet stadig drejer, når den excentriske bolt er indstillet til maksimum, skal du kontakte din autoriserede forhandler eller læse *Servicevejledningen* for at foretage yderligere justering.

Justering af transporthastighed

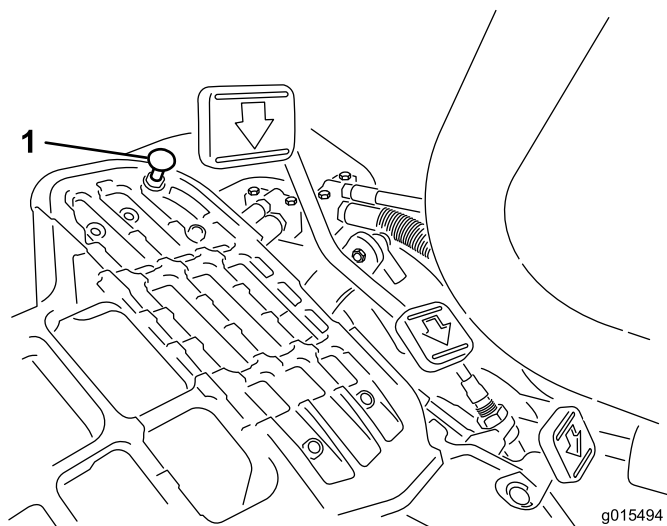
Opnåelse af maksimal transporthastighed

Traktionspedalen justeres på fabrikken for at opnå maksimal transporthastighed, men det kan være nødvendigt at foretage justering, hvis pedalen når sin fulde vandring, før den har kontakt med pedalstopet, eller hvis en sænkning af transporthastigheden ønskes.

For at opnå maksimal transporthastighed skal du sætte funktionsbevægelseshåndtaget i transportposition og trykke ned på traktionspedalen. Hvis pedalen når stoppet (Figur 50), før stramning mærkes på kablet, er det nødvendigt med justering:

1. Sæt funktionsbevægelseshåndtaget i transportpositionen, og løs den låsemøtrik, der holder pedalstopet på gulvpladen (Figur 50).
2. Stram pedalstop, indtil den ikke længere er i kontakt med traktionspedalen.
3. Fortsæt med at trykke let på transportpedalen, og juster pedalstopet, så det får kontakt med pedalstangen, og stram så møtrikkerne.

Vigtigt: Kablets stramning må ikke være for stor, da kablets levetid ellers vil blive mindsket.



Figur 50

1. Pedalstop

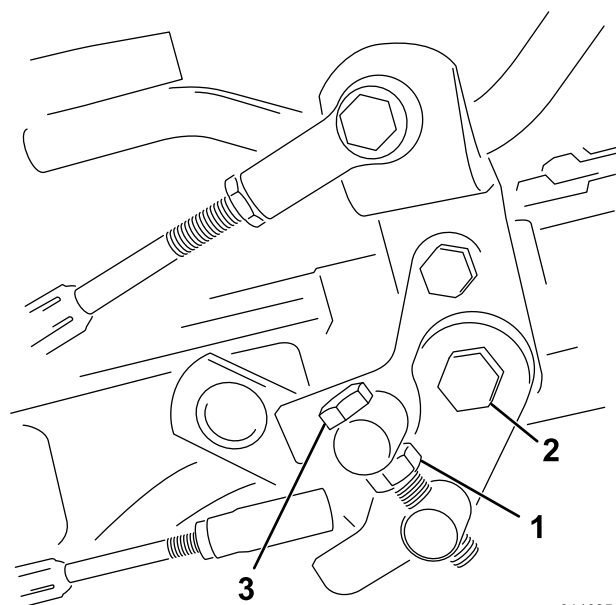
Reduktion af transporthastigheden

1. Tryk ned på traktionspedalen, og løs den låsemøtrik, der holder pedalstopet på gulvpladen.
2. Løs pedalstopet, indtil den ønskede transporthastighed opnås.
3. Stram den låsemøtrik, der holder pedalstopet.

Justering af klippehastigheden

Maskinen justeres på fabrikken, men hastigheden kan varieres efter behov.

1. Løs kontramøtrikken på trækbøjlen (Figur 51).
2. Løs den møtrik, der fastgør låse- og klippebeslagene på pedalens drejetap.



g014625

Figur 51

1. Kontramøtrik
2. Møtrik
3. Trækbøjle

3. Drej tappens maskinskrue med uret for at sænke klippehastigheden og mod uret for at øge klippehastigheden.
4. Tilspænd kontramøtrikken på tappens maskinskrue og møtrikken på pedalens drejetap for at låse justeringen (Figur 51). Kontroller justeringen, og juster som påkrævet.

Vedligeholdelse af bremseser

Justering af bremseser

Hvis bremseser ikke kan holde en parkeret maskine stående, kan du justere bremseser med skotfittingen ved bremsetromlen. Kontakt din autoriserede forhandler, eller find yderligere oplysninger i *servicevejledningen*.

Vedligeholdelse af hydrauliksystem

Skift af hydraulikolien og filteret

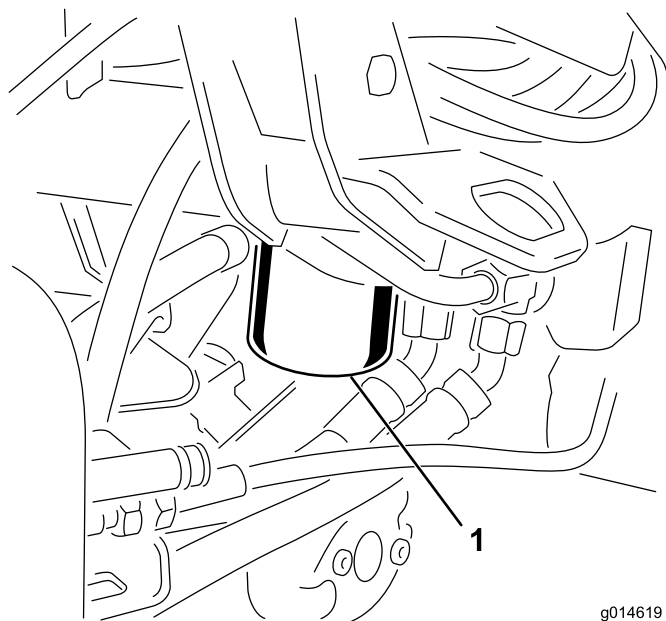
Eftersynsinterval: Efter de første 50 timer

For hver 800 timer

Hvis væsken bliver forurenset, skal du kontakte den lokale Toro-forhandler, eftersom systemet skal skylles ud. Forurenset olie ser mælkeagtig eller sort ud sammenlignet med ren olie.

1. Rengør det område, hvor filteret monteres (Figur 52). Anbring en drænbakke under filteret, og afmonter filteret.

Bemærk: Hvis olien ikke skal drænes, skal du frakoble hydraulikrøret, der fører hen til filteret.



g014619

Figur 52

1. Hydraulikoliefilter

2. Fyld det nye filter op med den korrekte hydraulikvæske, smør forseglingspakningen, og drej den med hånden, indtil pakningen berører filterhovedet. Stram dernæst endnu 3/4 omgang. Filteret skulle nu være forseglet.
3. Fyld hydraulikoliebeholderen med hydraulikolie; se Kontrol af hydraulikvæskestanden (side 25).
4. Start maskinen, og kød den i tomgang i 3 til 5 minutter for at cirkulere væsken og fjerne luft, som er fanget i systemet.

5. Stop maskinen, kontroller væskestanden igen, og fyld på efter behov.
6. Olie og filteret skal bortskaffes på forsvarlig vis.

Kontrol af hydraulikrør og slanger

⚠ ADVARSEL

Hydraulikvæske, der slipper ud under tryk, kan trænge ind i huden og dermed forårsage personskader.

- Sørg for, at alle slanger og rør til hydraulikvæske er i god stand, og at alle hydrauliske forbindelser og fittings slutter tæt, før der sættes tryk på det hydrauliske system.
- Hold kroppen og hænderne væk fra små lækagehuller eller dyser, der sprøjter hydraulikvæske under højt tryk ud.
- Brug pap eller papir til at finde eventuelle hydrauliklækager.
- Tag hele trykket af det hydrauliske system, før der udføres arbejde på det.
- Søg straks lægehjælp, hvis der sprøjtes væske ind under huden.

Efterse dagligt hydraulikrør og -slanger for lækager, bøjede rør, løse monteringsholdere, slid, løse fittings, forringelser på grund af vejrlig og kemisk forringelse. Foretag alle nødvendige udbedringer før drift.

Vedligeholdelse af klippeenhederne

Baglapning af knivcylindrerne

⚠ ADVARSEL

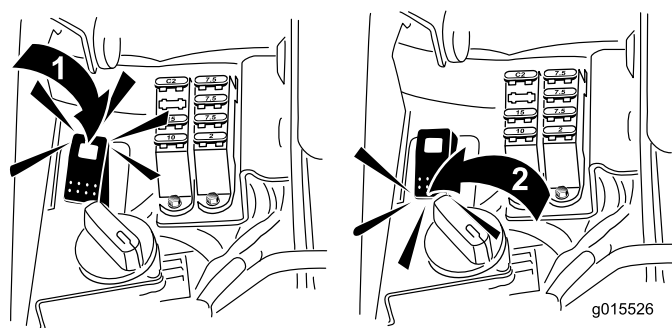
Berøring af knivcylindrene eller andre bevægelige dele kan medføre personskader.

- Hold fingre, hænder og beklædningsgenstande væk fra knivcylindrene eller andre bevægelige dele.
 - Forsøg aldrig at dreje knivcylindrene med hænderne eller fødderne, mens motoren kører.
1. Placer maskinen på en plan flade, sænk klippeenhederne, stop motoren, og aktiver parkeringsbremsen.
 2. Fjern plastdækslet til venstre for sædet.
 3. Foretag de første justeringer mellem knivcylinder og bundkniv, der er relevante for baglapning, på alle klippeenheder, som skal baglappes. Se *betjeningsvejledningen til klippeenhederne*.

⚠ FARE

Ændring af motorhastighed under baglapning kan få knivcylindrene til at sætte ud.

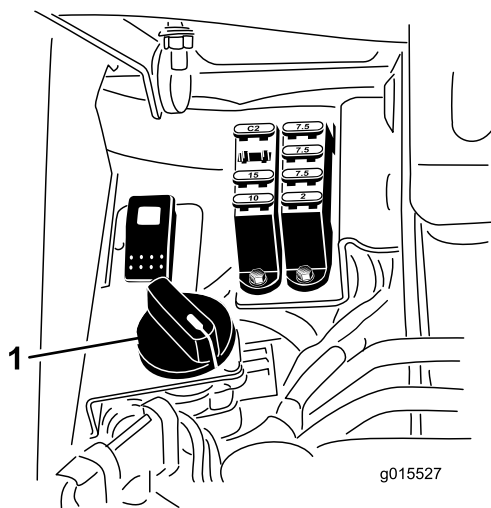
- Reguler aldrig motorhastigheden under baglapning.
 - Foretag kun baglapning, når motoren kører i tomgang.
4. Start motoren, og lad den køre ved lav tomgangshastighed.
 5. Drej baglappingskontakten til tilbagepositionen (R) (Figur 53).



Figur 53

1. Baglappingskontakten – tilbageposition
2. Baglappingskontakt – fremadgående position

6. Drej hastighedsregulatoren til knivcylindre til indstillingen 1 (Figur 54).



Figur 54

1. Hastighedsregulator til knivcylindre

7. Når klippe-/transportgrebet er i neutral position, skal håndtaget til sænkning/hævning af klippeenhederne flyttes fremad for at starte baglapningen på de valgte knivcylindre.
8. Påfør lappepasta med en langskaftet pensel. Brug aldrig en kortskaftet pensel.
9. Hvis knivcylindrene går i stå eller kører uregelmæssigt under baglapningen, så vælg en højere hastighed for knivcylindrene, indtil hastigheden stabiliseres, og sæt så knivcylinderhastigheden tilbage til position 1 eller den ønskede hastighed.
10. Klippeenhederne justeres under baglapning ved at slå knivcylindrene fra ved at flytte håndtaget til sænkning/hævning af klippeenhederne bagud og standse motoren. Gentag trin 4 til og med 8, når justeringerne er foretaget.
11. Gentag proceduren for alle de klippeenheder, du ønsker at baglappe.
12. Når du er færdig, sættes baglapningskontakterne tilbage til positionen (F) (frem), dækslet sættes på igen, og al lappepasta vaskes af klippeenhederne. Juster klippeenhedernes knivcylindre i forhold til bundknivene efter behov. Flyt hastighedsregulatorerne for klippeenhedernes knivcylindre til den ønskede klippeposition.

Vigtigt: Hvis baglapningskontakten ikke returneres til positionen (F) (frem) efter baglapningen, kan klippeenhederne ikke hæves, og fungerer dermed ikke korrekt.

Diagnostisk system

Fejlfinding af serviceindikatoren

Serviceindikatoren tændes, når der er opstået en fejl med maskinen. Når indikatoren lyser, kan du via computerkoderne finde problemets årsag ved at aktivere fejlfindingstilstanden. Serviceindikatoren vil i fejlfindingstilstanden blinke et antal gange for at angive fejlkoden, som du og din forhandler skal bruge til at finde årsagen til problemet.

Bemærk: Motoren kan ikke startes i fejlfindingstilstand.

Aktivering af fejlfindingstilstanden

1. Stop maskinen, aktiver parkeringsbremsen og drej tændingsnøglen til positionen Off (Fra).
2. Flyt funktionsbevægelsehåndtaget til transportposition.
3. Sørg for, at baglapningskontakten er sat til Forward (F) (frem).
4. Forlad sædet.
5. Hold plæneklipperens sænke/løfte-kontrol i løftet position.
6. Drej tændingen til positionen Run (Kør).
7. Tæl koderne, når de begynder at blinke (du kan slippe plæneklipperens sænke/løfte-kontrol, når de begynder at blinke).

Når du er færdig, skal du dreje nøglen til positionen Off (Fra) for at afslutte fejlfindingstilstanden.

Fejlkodebestemmelse

Systemet vil vise de sidste 3 fejl, der er opstået inden for de sidste 40 timer. Det viser fejlene med en række blinkende lys, som følger:

- Hvis der ikke er fundet fejl, blinker indikatoren jævnt i middeltempo uden pauser (1 Hz).
- Hvis der findes en fejl, blinker først tiernes position, efterfulgt af en pause, og derefter blinker enernes position. I de følgende eksempler angives et blink med #. Eksempler:
 - Hvis koden er 15, er blinkmønstret #_#####
 - Hvis koden er 42, er blinkmønstret #####_##

– Hvis koden er 123, er blinkmønsteret
#####_###

- Hvis der findes flere fejl, vil tiernes position i den næstfølgende fejl begynde efter en pause efter enernes position i den første fejl.

Bemærk: Systemet lagrer kun de tre seneste fejlkoder.

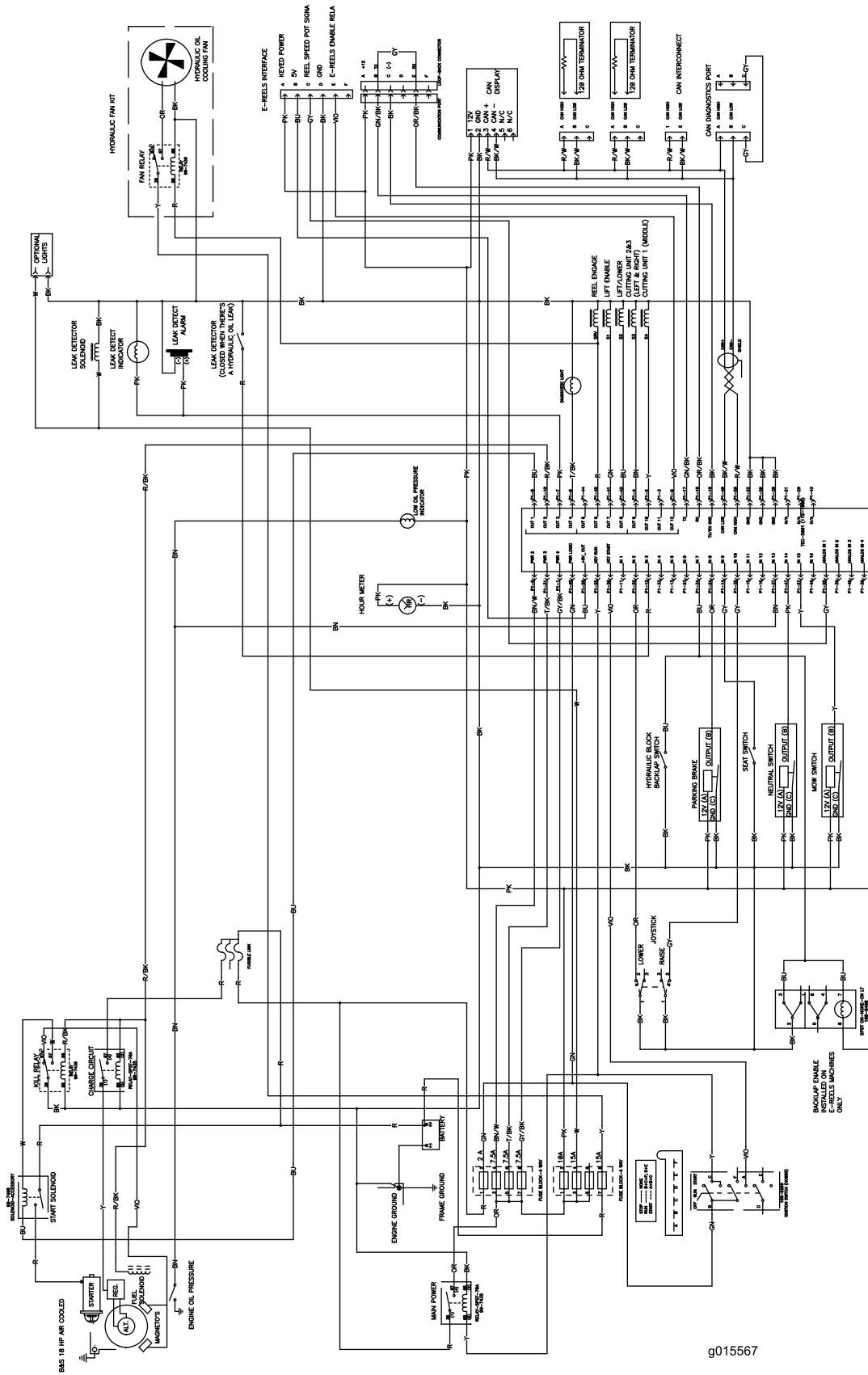
Du kan få en liste over fejlkoder ved at kontakte din autoriserede forhandler eller se i *Servicevejledningen*.

Opbevaring

Hvis du vil opbevare maskinen i længere tid, skal følgende trin udføres før opbevaring:

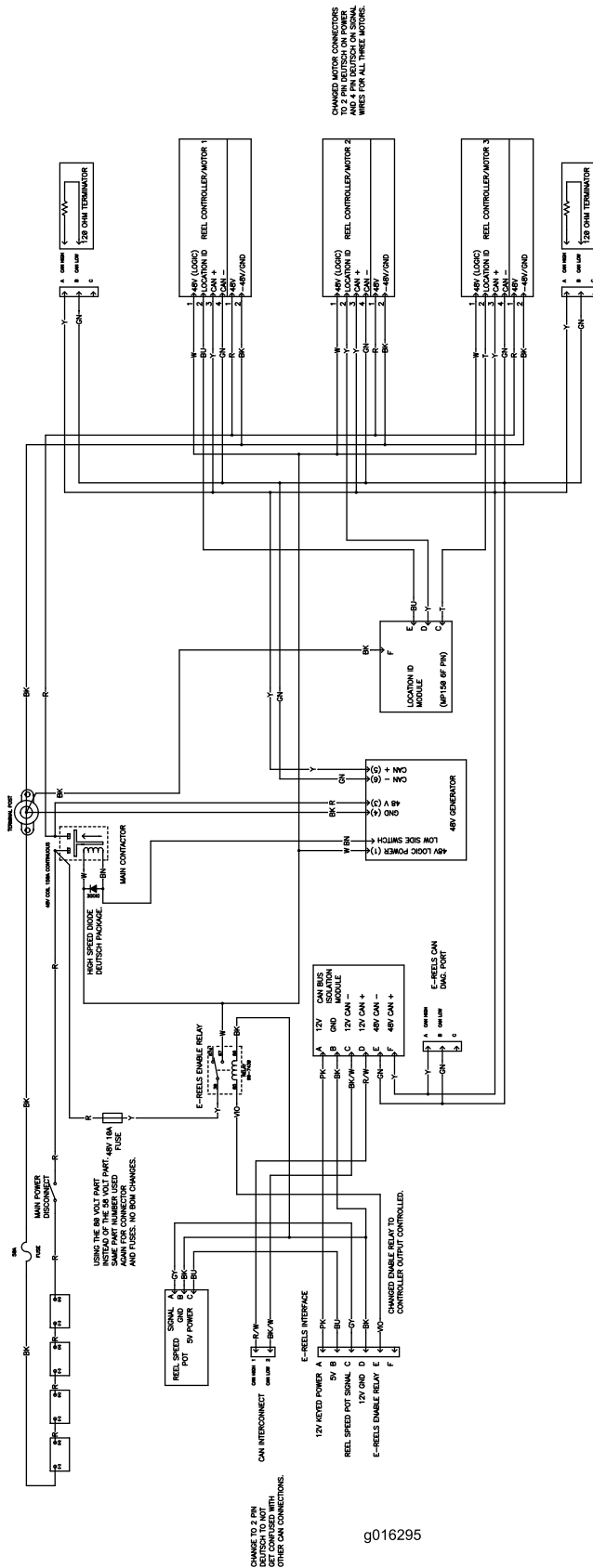
1. Fjern ophobninger af snavs og gammelt græsaffald. Slib knivcylinderne og underknivene, om nødvendigt. Se *betjeningsvejledningen til klippebeden*. Brug rustbeskytter på underknive og cylinderknive. Smør alle smøringspunkter. Se Smøring.
2. Klods hjulene op for at tage vægten af dækkene.
3. Tøm og udskift hydraulikvæsken og filteret, og efterse hydraulikrør og fittings. Udskift om nødvendigt. Se Skift af hydraulikolien og filteret og Kontrol af hydraulikrør og slanger.
4. Alt brændstof skal fjernes fra brændstoftanken. Lad motoren køre, indtil den stopper af brændstofmangel. Udskift brændstoffilteret. Se Udskiftning af brændstoffilter.
5. Aftap olien fra krumtaphuset, mens motoren stadig er varm. Genopfyld med frisk olie. Se Skift af motorolie og filter.
6. Fjern tændrørene, hæld 3 cl SAE 30-olie ind i cylinderne, og tørn langsomt for at fordele olien. Udskift tændrørene. Se Udskiftning af tændrør.
7. Fjern snavs og avner fra cylinderen, køleribberne og blæserhuset.
8. Fjern batteriet, og oplad det helt. Opbevar det enten på hylden eller på maskinen. Lad kablerne være frakoblede, hvis det opbevares på maskinen. Opbevar batteriet et køligt sted for at undgå hurtig afladning af batteriet.
9. Opbevar om muligt maskinen på et varmt, tørt sted.

Diagrammer



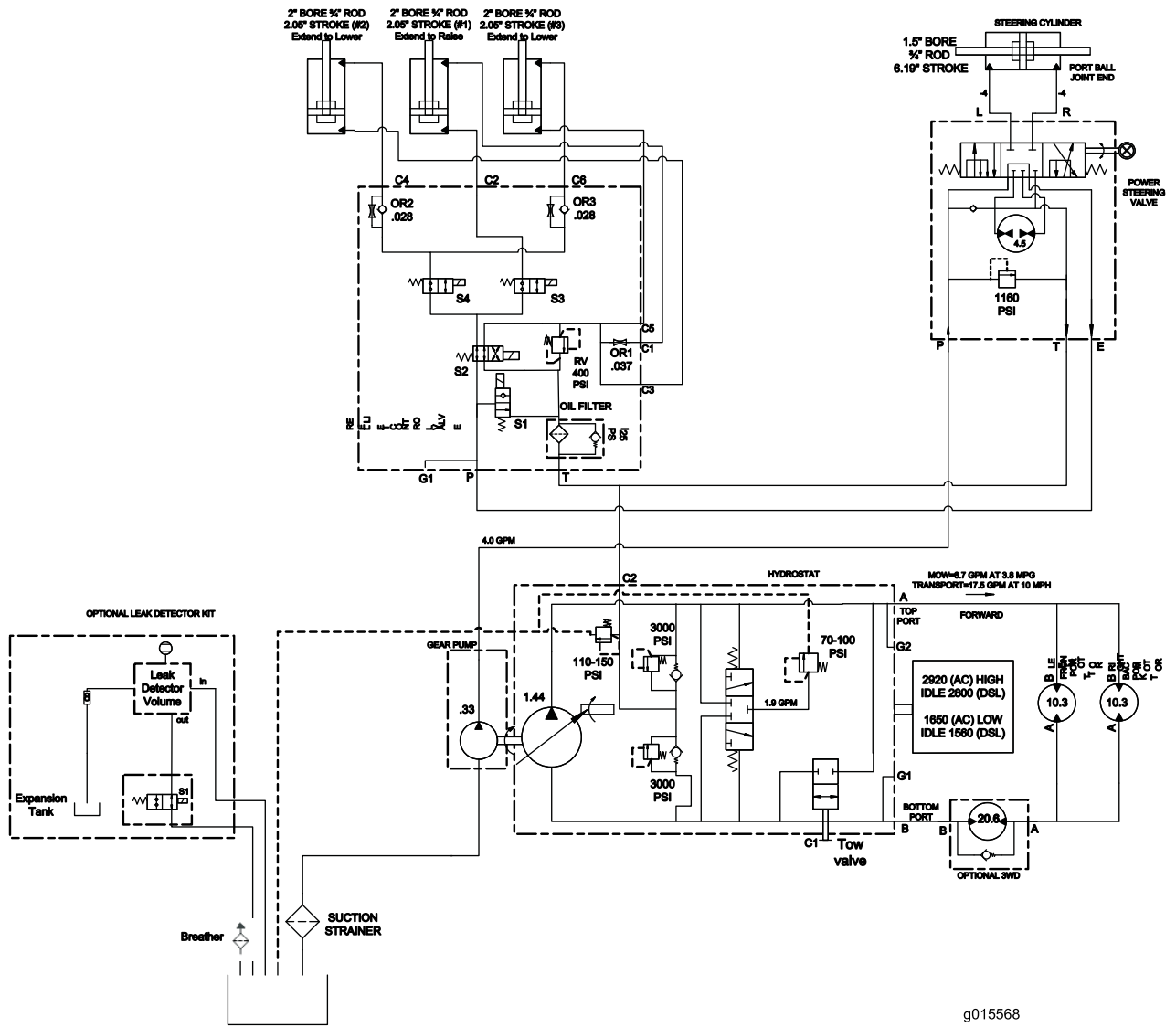
g015567

Ledningsdiagram (Bemærk: Det valgfri lækagedetektorsæt er inkluderet i dette diagram) (Rev. A)



g016295

Ledningsdiagram – klippeenheder (Rev. A)



g015568

Hydrauliskema (Rev. A)

Bemærkninger:

Bemærkninger:

Bemærkninger:



Toro Total dækningsgaranti

En begrænset garanti

Fejl og produkter, der er dækket

The Toro® Company og dets søsterselskab, Toro Warranty Company, garanterer i fællesskab i henhold til en aftale mellem dem, at dit Toro-produkt ("produktet") er frit for materialefejl og fejl i den håndværksmæssige udførelse i to år eller 1500 driftstimer*, hvad end der måtte indtræde først. Denne garanti gælder for alle produkter med undtagelse af dybdebløfere (se de separate garantierklæringer for disse produkter). Hvis der forekommer en fejl, som er dækket af garantien, vil vi reparere produktet uden omkostninger for dig. Dette inkluderer fejldiagnose, arbejds løn, reservedele og transport. Denne garanti træder i kraft på den dato, produktet leveres til den person, som oprindeligt køber det i detalledet. * Produkt udstyret med timetæller.

Sådan får du udført service, der er dækket af garantien

Det påhviler dig at underrette produktforhandleren eller den autoriserede produktforhandler, som du har købt produktet hos, så snart du tror, der er opstået en fejl, som er dækket af garantien. Hvis du har brug for hjælp til at finde frem til en produktforhandler eller en autoriseret forhandler, eller hvis du har spørgsmål vedrørende dine rettigheder eller ansvar i henhold til garantien, kan du kontakte os her:

Commercial Products Service Department
Toro Warranty Company
8111 Lyndale Avenue South
Bloomington, MN 55420-1196, USA
E-mail: commercial.warranty@toro.com

Ejerens ansvar

Du er som ejer af produktet ansvarlig for at udføre den vedligeholdelse og de justeringer, som er nødvendige i henhold til din betjeningsvejledning. Hvis du ikke udfører den nødvendige vedligeholdelse og de nødvendige justeringer, kan dette danne grundlag for at afvise en reklamation i henhold til garantien.

Genstande og fejl, der ikke er dækket

Det er ikke alle produktfejl eller funktionsfejl, der måtte opstå i garantiperioden, som udgør materialefejl eller fejl i den håndværksmæssige udførelse. Denne garanti dækker ikke følgende:

- Produktfejl, som er en følge af brug af ikke-originale Toro-reservedele eller af installation og brug af ekstra eller modificeret eller ikke-originalt Toro-tilbehør og -produkter. Der kan medfølge en separat garantierklæring fra producenten af sådanne enheder.
- Produktfejl, som er en følge af manglende udførelse af anbefalet vedligeholdelse og/eller justeringer. Undladelse af at udføre korrekt vedligeholdelse af Toro-produkterne i henhold til skemaet over anbefalet vedligeholdelse i *betjeningsvejledningen* kan danne grundlag for afvisning af et garantikrav.
- Produktfejl, som er en følge af at have betjent produktet på en ødelæggende, uagtsom eller hensynsløs måde.
- Reservedele, som forbruges ved brug, medmindre de skønnes at være defekte. Eksempler på reservedele, som forbruges eller opbruges under normal betjening af produktet omfatter, men er ikke begrænset til, bremseklodder og -belægnings, koblingsbelægnings, skæreknive, knivcylindre, bundknive, piber, tænder, styrehjul, dæk, filtre, remme samt visse sprøjtekomponenter såsom membraner, dyser og kontraventiler osv.
- Fejl, der forårsages af eksterne forhold. Forhold, der anses for at være eksterne forhold, omfatter, men er ikke begrænset til, vejrlig,

opbevaringsforhold, forurening, brug af ikke-godkendte kølevæsker, smøremidler, tilsætningsstoffer, gødningsmidler, vand eller kemikalier osv.

- Normal støj, vibration, slid og ælde samt forringelse.
- Normalt slid omfatter, men er ikke begrænset til, beskadigelse af sæder som følge af slitage eller afslidning, slid på malede overflader, ridsede mærkater eller vinduer osv.

Reservedele

Reservedele, der planmæssigt skal udskiftes i forbindelse med nødvendig vedligeholdelse, er kun dækket af garantien i tidsrummet frem til det planmæssige tidspunkt for udskiftning af den pågældende reservedel. Reservedele, der udskiftes i henhold til denne garanti, er dækket af garantien i den originale produktgarantis løbetid og bliver Toros ejendom. Toro træffer endelig beslutning om, hvorvidt en reservedel eller en samlet enhed skal repareres eller udskiftes. Toro har ret til at bruge fabriksreoverede reservedele til reparationer, der er dækket af garantien.

Bemærkning vedrørende garanti for dybdeafladningsbatteri:

Dybdeafladningsbatterier kan levere et samlet, specificeret antal kilowatttimer i løbet af deres levetid. Brugs-, opladnings- og vedligeholdelsesteknikker kan forlænge eller forkorte den samlede batterilevetid. I takt med at batterierne i dette produkt forbruges, vil mængden af nyttigt arbejde mellem opladningsintervaller langsomt formindskes, indtil batteriet er helt faldt. Udskiftning af slidte batterier som følge af normalt forbrug påhviler ejeren af produktet. Det kan være nødvendigt at udskifte batterier under produktets normale garantiperiode for ejerens regning.

Omkostninger til vedligeholdelse afholdes af ejeren

Motorjustering, smøring, rengøring og polering, udskiftning af genstande og fejl, der ikke er dækket, kølevæske og udførelse af anbefalet vedligeholdelse er eksempler på normal service, som Toro-produkter kræver, for hvilken omkostningerne afholdes af ejeren.

Generelle betingelser

Det eneste retsmiddel, du har til rådighed i henhold til nærværende garanti, er reparation hos en autoriseret Toro-forhandler.

Hverken The Toro Company eller Toro Warranty Company er ansvarlig for følgeskader eller indirekte eller hændelige skader i forbindelse med brugen af de Toro-produkter, der er dækket af nærværende garanti, herunder omkostninger eller udgifter til at fremskaffe erstatningsudstyr eller service i de perioder, der med rimelighed medgår i forbindelse med funktionsfejl eller manglende rådighed over produktet, mens der udføres reparationer i henhold til garantien. Bortset fra den emissionsgaranti, der er nævnt nedenfor, og kun såfremt denne måtte finde anvendelse, gives ingen anden udtrykkelig garanti.

Alle underforståede garantier om salgbarhed og brugsegnethed er begrænset til denne udtrykkelige garantis varighed. I visse stater er det ikke tilladt at fragå ansvar for hændelige og følgeskader eller at begrænse tidsrummet for en underforstået garantis varighed, så ovenstående ansvarsfragørelser og begrænsninger gælder muligvis ikke for dig.

Denne garanti giver dig bestemte juridiske rettigheder, men derudover kan du også have andre rettigheder, som varierer fra stat til stat.

Andre lande end USA og Canada

Kunder skal kontakte deres Toro-forhandler for at få en garantipolice, som gælder for deres land, provins eller stat. Såfremt du af en eller anden grund er utilfreds med din forhandlers service eller har problemer med at få oplysninger om garantien, bedes du kontakte Toro-importøren. Hvis alt andet svigter, kan du kontakte os hos Toro Warranty Company.