



Count on it.

Brukerhåndbok

TopDresser 1800

for tungtytende tjenestekjøretøy fra
Workman

Modellnr. 44225—Serienr. 310000001 og oppover

Dette produktet er i samsvar med alle relevante europeiske direktiver. Se eget skjema for samsvarserklæring for produktet for detaljert informasjon.



Figur 2

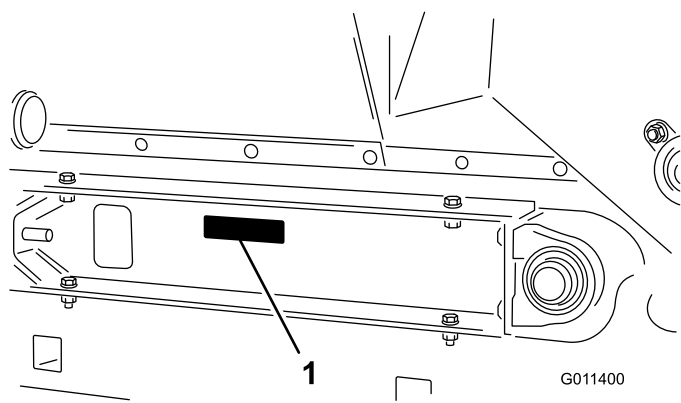
Innledning

TopDresser monteres på et tjenestekjøretøy fra Workman, og er beregnet for bruk av profesjonelle innleide operatører i kommersielle applikasjoner. Den er hovedsakelig beregnet måling og spredning av materialer, i en rekke ulike våte forhold, uten tiltetting eller dramatisk påvirkning av spredningen.

Les denne håndboken nøye, slik at du lærer å bruke og vedlikeholde produktet på riktig måte og unngår person- eller produktskade. Du har ansvar for å bruke produktet på en riktig og sikker måte.

Du kan kontakte Toro direkte på www.Toro.com for informasjon om produkter og tilbehør, hjelp til å finne en forhandler eller for å registrere produktet ditt.

Hvis maskinen må repareres eller du trenger originale Toro-deler eller mer informasjon, kan du kontakte et autorisert forhandlerverksted eller Toros kundeserviceavdeling. Figur 1 viser hvor på produktet modell- og serienumrene er plassert. Skriv inn numrene i de tomme feltene.



Figur 1

1. Plassering av modell- og serienummer

Modellnr. _____
Serienr. _____

Denne brukerhåndboken identifiserer mulige farer og identifiserer sikkerhetsbeskjeder gjennom sikkerhetsvarslingssymbolet (Figur 2) som varsler om en fare som kan føre til alvorlige skader eller dødsfall hvis man ikke tar de anbefalte forhåndsreglene.

1. Sikkerhetsvarselssymbol

I tillegg brukes to andre ord for å utheve informasjon. **Viktig** gjør oppmerksom på spesiell mekanisk informasjon og **Obs** henviser til generell informasjon som er verdt å huske.

Innhold

Innledning.....	2
Sikkerhet	3
Før bruk.....	3
Under bruk	3
Vedlikehold	4
Sikkerhets- og instruksjonsmerker	5
Montering	6
1 Fjerne 2/3 eller fullt plan.....	7
2 Montere overgjødsleren	7
3 Koble til løftesynderne	10
4 Bruke støttepilar	10
5 Koble til hydraulikkoblingene.....	11
Oversikt over produktet	13
Kontroller	13
Spesifikasjoner	14
Dimensjon og vekt (omtrentlig)	14
Påkrevd tilbehør	14
Anbefalt tilbehør	14
Tilbehør	14
Bruk.....	15
Hastighet for sandapplikasjon.....	15
Forholdsregler for sand	16
Bruk i kaldt vær	16
Vedlikehold	17
Anbefalt vedlikeholdsplan	17
Smøring	17
Børstejustering	17
Styrekjedespenning.....	18
Juster transportorbånd.....	18
Erstatte transportbånd.....	19
Feilsøking.....	21
Lagring.....	22
Skjemaer	23

Sikkerhet

Før bruk

- Les brukerhåndboken slik at du forstår innholdet før du bruker maskinen. Gjør deg kjent med alle kontrollene og lær hvordan man stopper motoren raskt.
- La aldri barn få lov til å bruke maskinen. La ikke voksne personer bruke maskinen uten å få nøyaktige instruksjoner. Kun personer som har fått opplæring og er autoriserte, skal bruke dette kjøretøyet.
- Bruk aldri maskinen når du er påvirket av medisiner, alkohol eller andre rusmidler.
- Sørg for at alle verneplater og sikkerhetsanordninger er på plass. Hvis en verneplate, en sikkerhetsanordning eller et merke er defekt, uleselig eller skadet, må det repareres eller skiftes ut før arbeidet begynner.

Merk: Det fremre 1/3-området av Workman-lastesonen må være dekket av et 1/3-tilbehør eller vern ved bruk av TopDresser 1800.

- Stram alle løse mutrer, bolter eller skruer, slik at du er sikker på at maskinen er trygg å bruke. Sørg for at TopDressers monteringsbolter, svingbolter og bolter på hydraulisk sylindere er på plass og festet.
- Utstyret skal ikke endres på noen måte.
- Bruk ikke maskinen hvis du har på deg sandaler, tennissko eller joggesko. Bruk aldri løstsittende klær som kan sette seg fast i bevegelige deler. Ha alltid på deg langbukser og solide sko. Vernebriller, vernesko og hjelm anbefales og er i enkelte land påbudt i henhold til lokale bestemmelser og forsikringsforskrifter.

Under bruk

- Ikke kjør motoren i et lukket område uten tilstrekkelig ventilasjon. Eksos er farlig, og kan i verste fall være dødelig.
- Kjøretøyet er bare utformet for å ta med deg, føreren, og én passasjer i setet som leveres av produsenten. Du skal **ALDRI** ta med passasjerer på maskinen, og hold alle borte fra arbeidsområdet.
- Kontroller at alle hydrauliske koblinger er strammet til og at alle hydrauliske slanger er i god stand før enheten settes i drift.
- Hold hender og føtter borte fra beholderen når enheten er i drift eller maskinen på kjøretøyet er i gang.

- Føreren og passasjerer skal sitte når kjøretøyet er i bevegelse.
- Lynnedslag kan forårsake alvorlige skader eller dødsfall. Hvis du ser/hører at lyn og tordenvær nærmer seg der du er, må du ikke bruke maskinen. Søk tilflukt!
- Du må være oppmerksom når du bruker kjøretøyet. Hvis du ikke bruker kjøretøyet på en sikker måte, kan det føre til ulykker, velt og alvorlige skader eller dødsfall. Kjør forsiktig. Slik forhindrer du at kjøretøyet velter eller at du mister kontroll:
 - Vær svært forsiktig, reduser hastigheten og oppretthold trygg avstand rundt sandfang, grøfter, bekker, ramper og ukjente områder eller andre farer.
 - Hold utkikk etter hull eller andre skjulte farer.
 - Vær svært forsiktig når du bruker kjøretøyet i bratte hellinger. Kjør rett opp og ned i hellinger. Reduser hastigheten når du tar skarpe svinger eller svinger i en helling. Unngå så langt det er mulig å svinge i hellinger.
 - Vær spesielt forsiktig når du kjører på vått underlag, i stor fart eller med full last. Brems tiden øker når du kjører med full last. Gir ned før du kjører opp eller ned en bakke.
 - Unngå å starte og stoppe plutselig. Ikke gå fra revers til fremover eller omvendt uten først å ha stanset helt.
 - Ikke ta skarpe svinger, gjør plutselige bevegelser eller utfør andre handlinger som kan få deg til å miste kontrollen over kjøretøyet.
 - Kikk bakover, og pass på at ingen står bak kjøretøyet før du rygger. Rygg langsomt.
 - Se opp for trafikk når du krysser eller er i nærheten av veier. Gi alltid fotgjengere og andre kjøretøy forkjørsrett. Kjøretøyet er ikke bygget for bruk på veier eller motorveier. Signaliser tidlig når du skal snu eller stoppe, slik at andre vet hva du kommer til å gjøre. Følg trafikkreglene.
 - Se alltid etter og unngå lave overheng som greiner, dørstolper, overhengende gangveier osv. Pass på at det er nok plass til at verken kjøretøyet eller hodet ditt kommer borti noe.
 - Hvis du noen gang er i tvil om hva som er sikker drift, **STANS ARBEIDET** og spør arbeidslederen din.
- Når du laster på sand, må du fordele lasten jevnt. Vis spesiell varsomhet når beholderen er full av sand. Balanser lasten for å forhindre at den forskyves.

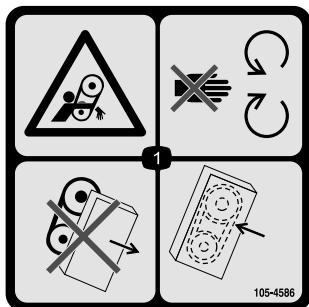
Vedlikehold

- Før du overhaler eller justerer TopDresser, må du stoppe motoren på Workman, trekke til parkeringsbremsen og ta nøkkelen ut av tenningen slik at ingen kan starte motoren ved et uhell.
- Foreta kun vedlikehold som er beskrevet i håndboken. Hvis du på noe tidspunkt ønsker omfattende reparasjoner eller assistanse, kan du ta kontakt med en godkjent TORO-forhandler.
- For å redusere brannfaren, må du sørge for at det ikke er overflødig smørefett, gress, blader eller oppsamling av smuss i motoren.
- Kontroller at maskinen er trygg å bruke ved å holde muttere, bolter og skruer godt tiltrukket.
- Kontroller at alle koblingene for hydrauliske ledninger er tette, og at alle hydrauliske slanger og ledninger er i god stand før systemet settes under trykk.
- Hold kropp og hender borte fra hull i hydrauliske ledninger som sprøyter ut hydraulisk olje under høyt trykk. Bruk kartong eller papir til å finne lekkasjer. Hydraulisk væske som kommer ut under trykk, kan trenge gjennom huden og forårsake personskader. Væske som sprøytes inn under huden, må fjernes kirurgisk innen noen få timer av en doktor med kjennskap til denne typen skader, ellers kan dette resultere i koldbrann.
- Før du kobler fra eller utfører vedlikehold eller reparasjoner på det hydrauliske systemet, må du slippe ut alt trykket i systemet. Dette gjør du ved å stoppe motoren og sette hydraulikkspakeventilen i flytestilling.
- Hvis motoren må være i gang for å utføre en vedlikeholdsjustering, må du passe på at klær, hender, føtter og andre kroppsdelene ikke er i nærheten av motoren eller andre bevegelige deler.
- For å sikre optimal ytelse og sikkerhet, må du alltid kjøpe originale TORO-reservedeler og tilbehør for å holde Toro-en gjennomført TORO. **DU MÅ ALDRI BRUKE IKKE-GODKJENTE RESERVEDELER OG EKSTRAUTSTYR FRA ANDRE PRODUSENTER.** Se etter TORO-logoen for å være sikker på at det er originale deler/utstyr. Hvis du bruker reservedeler og ekstrautstyr som ikke er godkjent, kan det gjøre garantien fra Toro ugyldig.

Sikkerhets- og instruksjonsmerker



Sikkerhetsmerker og -instruksjoner er lett synlige for føreren og er plassert i nærheten av alle områder som representerer en potensiell fare. Bytt ut alle merker som er ødelagte eller mangler.



105-4586

1. Viklingsfare – hold deg borte fra bevegelige deler. Ikke bruk maskinen med skydd eller vern fjernet. Ha alltid skydd eller vern på plass.



93-9084

1. Hevepunkt

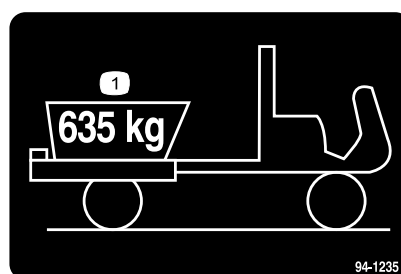


2. Festepunkt



93-9092

1. Fare for knusing av hånd – hold alle på trygg avstand fra kjøretøyet.



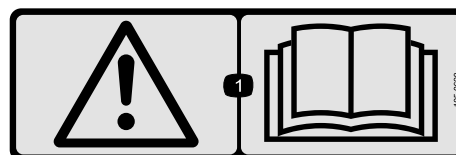
94-1235

1. Maksimal belastning er 635 kg.



99-0015

1. Innviklingsfare, transportbånd og børste – hold alle på trygg avstand fra maskinen.



105-0698

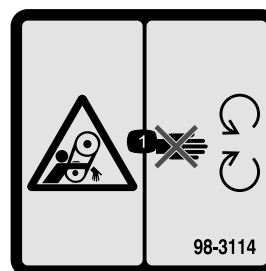
Gjelder over 105-0707 for CE-samsvar

1. Advarsel – les *brugerhåndboken*.



106-7750

1. Innviklingsfare, transportbånd og børste – hold alle på trygg avstand fra maskinen, og ta ikke med passasjerer.



98-3114

1. Innviklingsfare – hold avstand fra bevegelige deler, og hold alle vern på plass.

Montering

Løse deler

Bruk diagrammet nedenfor som en sjekklister for å kontrollere at alle delene er sendt.

Prosedyre	Beskrivelse	Ant.	Bruk
1	Ingen deler er nødvendige	–	Fjern 2/3 eller fullt plan
2	Tilbehørsbrakett Splittpinne Ringstift Hodeskrue, 1/2 x 1 tomme Flat skive Låsemutter, 1/2 tomme Avstandsstykke Montering	2 2 4 4 8 4 2	Monter overgjødsleren
3	Sylinderbolt Hodeskrue, 3/4 x 1/4 tomme Låsemutter, 1/4 tomme	2 2 2	Koble til løftesylinerne
4	Støttepilar (følger med Workman-kjøretøyet)	1	Bruke støttepilar
5	Ingen deler er nødvendige	–	Koble til hydraulikkoblingene

Media og ekstradelar

Beskrivelse	Ant.	Bruk
Brukerhåndbok	1	Les denne før bruk.
Delekatalog	1	Brukes til å finne deler.

1

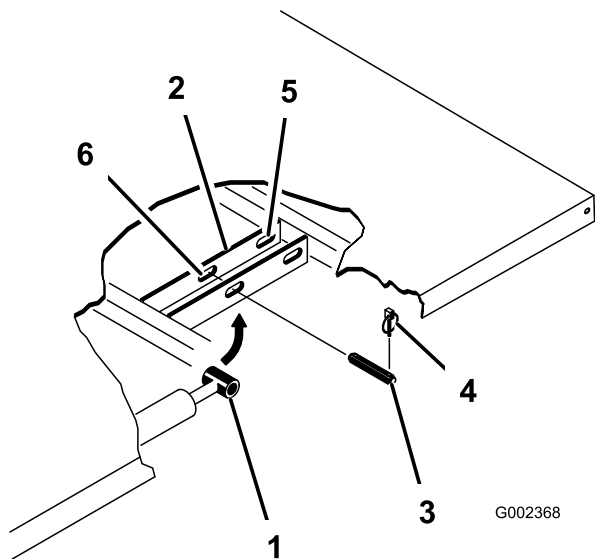
Fjerne 2/3 eller fullt plan

Ingen deler er nødvendige

Prosedyre

Merk: Hvis Workman-kjøretøyet er utstyrt med en H.D.-koblingsramme, behøver den ikke fjernes fra kjøretøyet. Koblingsrammens vekt må dog trekkes fra lastekapasiteten til beholderen. Se driftsinstruksjonene.

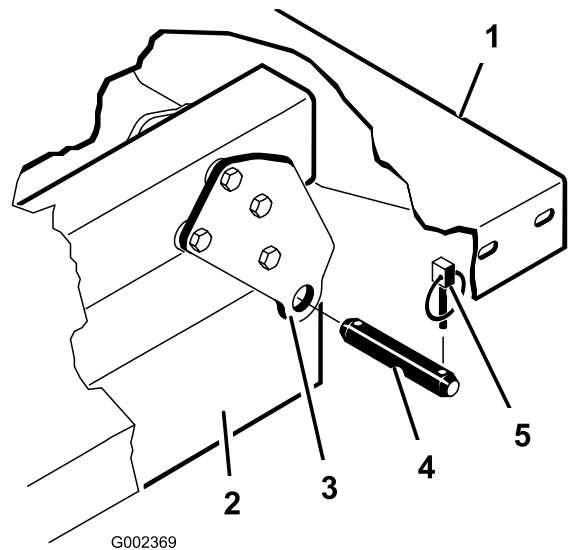
1. Start motoren. Bruk den hydrauliske løftespaken til å senke planet slik at sylindrene sitter løst i slissene. Utløs løftespaken og slå av motoren.
2. Fjern ringstiften fra den ytre enden av splittpinnene (Figur 3) på sylindertaget.



Figur 3

- | | |
|------------------------|----------------------------|
| 1. Sylindertagende | 4. Ringstift |
| 2. Planmonteringsplate | 5. Bakre spor (fullt plan) |
| 3. Splittpinne | 6. Fremre spor (2/3 plan) |

3. Fjern splittpinnene som fester sylindertaget til planmonteringsplatene, ved å skyve pinnene innover (Figur 4).
4. Fjern orepinnene og splittpinnene som fester svingbrakettene til rammen (Figur 4).



Figur 4

- | | |
|-----------------------------------|----------------|
| 1. Bakre venstre hjørne på planet | 4. Splittpinne |
| 2. Kjøretøyramme | 5. Ringstift |
| 3. Hengselplate | |

5. Løft planet av kjøretøyet.

▲ FORSIKTIG

Hele planet veier omtrent 147,5 kg, så forsøk aldri å montere eller fjerne planet på egenhånd. Bruk en kran eller få hjelp fra to eller tre personer.

6. Oppbevar sylindrene i festeklammer. Aktiver låsespaken til den hydrauliske løftemekanismen på kjøretøyet, slik at ikke løftesyndrene forlenges ved et uhell.

2

Montere overgjødsleren

Deler som er nødvendige for dette trinnet:

2	Tilbehørsbrakett
2	Splittpinne
4	Ringstift
4	Hodeskrue, 1/2 x 1 tomme
8	Flat skive
4	Låsemutter, 1/2 tomme
2	Avstandsstykke Montering

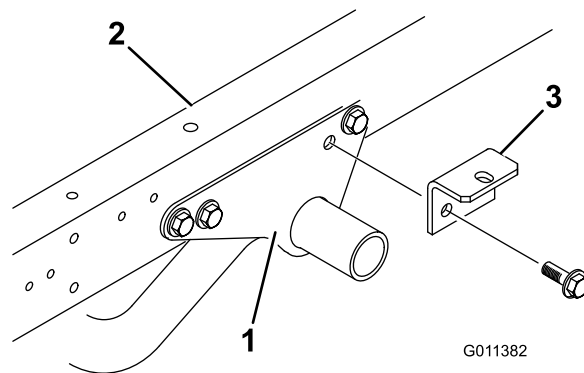
Prosedyre

Merk: På kjøretøy med serienumre før 239999999 må hydraulikkspakesettet (modell 07415) monteres på Workman-kjøretøyet før monteringen av TopDresser 1800.

Merk: Et motordekselsett, delenr. 99-1214 for væskeavkjølt Workman-kjøretøy med gassmotor eller delenr. 92-5963 for Workman-kjøretøy med dieselmotor, må monteres på Workman-kjøretøyet for å forhindre at materiale flyter over og havner på motoren.

1. Fjern (2) flenshodeskruer og flenslåsemuttere som fester bakdelen av hver monteringsbrakett for motorrammen til hver side av kjøretøysrammen (Figur 5).

Merk: Hvis Workman-kjøretøyet er utstyrt med en H.D.-koblingsramme, vil monteringsbrakettene for tilbehøret (trinn 1 og 2) allerede være monterte på Workman-kjøretøyet. Gå videre til trinn 3.



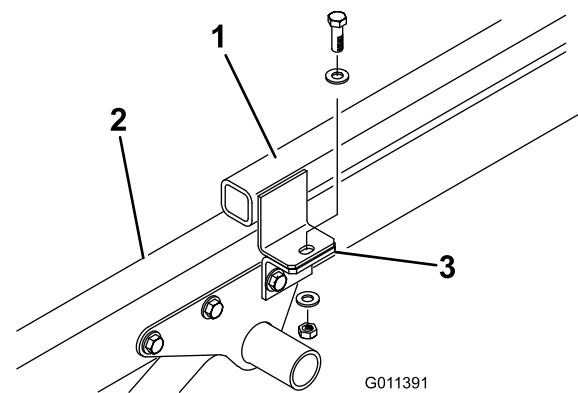
Figur 5

1. Monteringsbrakett for motorramme
2. Kjøretøysramme
3. Tilbehørsbrakett

2. Fest en tilbehørsbrakett løst på hver monteringsbrakett for motorrammen og kjøretøysrammen med (2) flenshodeskruer og flenslåsemuttere som ble fjernet tidligere (Figur 5).

Merk: Monter avstandsstykkefester (trinn 3 og 4) hvis Workman-kjøretøyet er utstyrt med en H.D.-koblingsramme. Gå til trinn 5 hvis ikke.

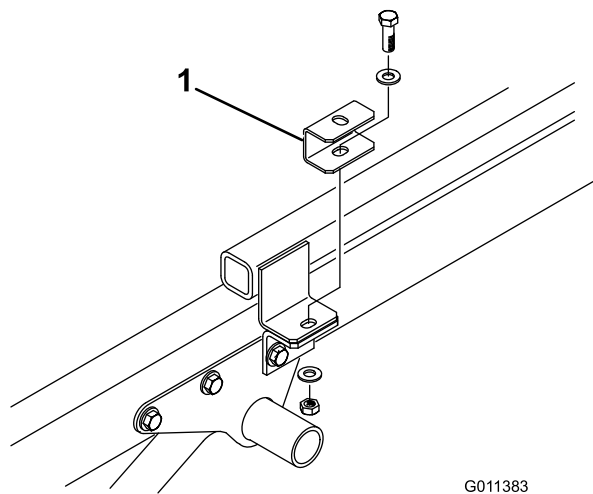
3. Fjern hodeskruen, (2) flate skiver og låsemutter som fester hver tilbehørsbrakett til tappene til koblingsrammen (Figur 6).



Figur 6

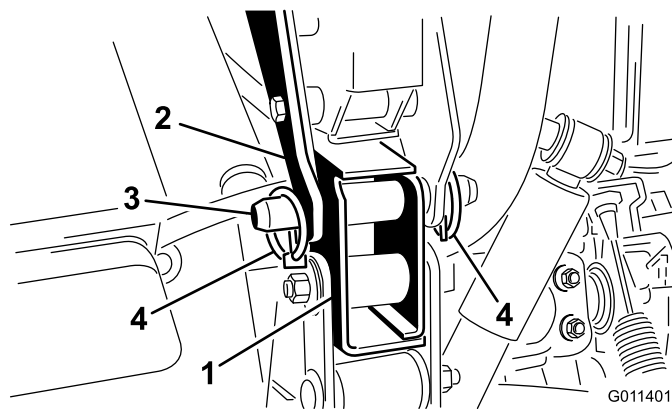
1. Tapp til koblingsramme
2. Kjøretøysramme
3. Tilbehørsbrakett

4. Fest et avstandsstykkefeste oppå hver tapp for tilkoblingsrammen med hodeskruen, (2) flate skiver og låsemutteren som ble fjernet tidligere (Figur 7).



Figur 7

1. Avstandsstykkefeste



Figur 8

1. Kjøretøyrammebrakett 3. Splittpinne
2. Monteringsbraketter 4. Ringstift

5. Still TopDresser på kjøretøyrammen, og innrett hullene på den bakre monteringsbraketten etter hullene på hver side av rammen (Fig. 7).

Merk: Ved bruk av gaffeltruck for løfting av TopDresser skal gafflene føres gjennom hullene i den bakre skvettlappen og inn i kanalene.

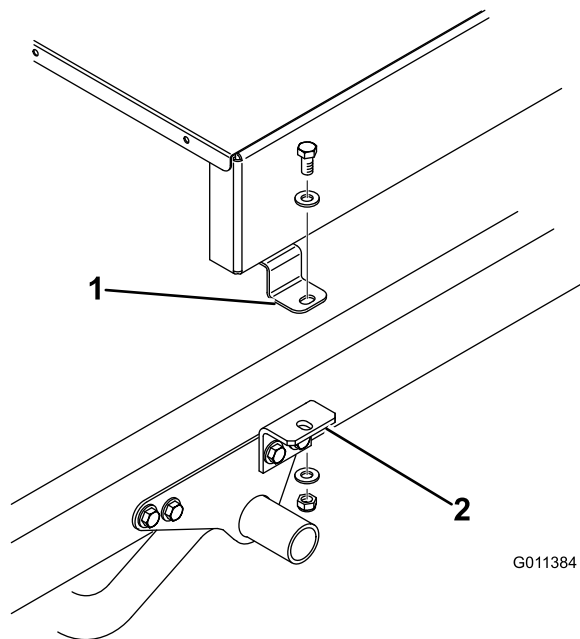
Merk: Gjør som følger ved bruk av det valgfrie løfteenhetssettet (92-4452) for løfting av TopDresser:

- Plasser løftebraketten oppå beholderen.
- Fest kjedene til løfteøyene på hvert hjørne av beholderen.

Viktig: Fjern ALLTID monteringsboltene og pinnene før løfting når TopDresser skal fjernes.

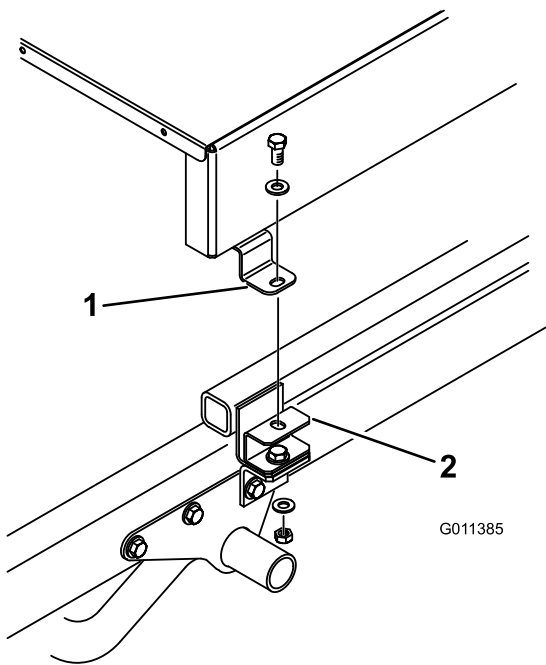
6. Fest hver bakre monteringsbrakett til kjøretøyrammen med en splittpinne og (2) ringstifter (Figur 8).

7. Fest toppen av hver tilbehørsbrakett (Figur 9) eller hvert avstandsstykkefeste (Figur 10) løst på monteringsstappen på hver side av TopDresser med én 1/2 x 1 tommers hodeskruer samt (2) flate skiver og låsemutre. Stram til alle festene.



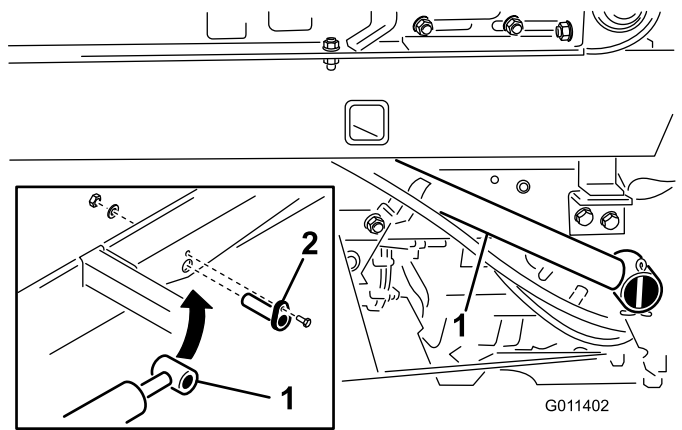
Figur 9

1. monteringsstapp for TopDresser 2. Tilbehørsbrakett



Figur 10

1. monteringsstapp for TopDresser
2. Avstandsstykkefeste



Figur 11

1. Sylindrestang
2. Sylinderbolt

Viktig: Lås alltid opp tømingsstoppspaken før du forsøker å feste sylindere for vipping. Bruk vipping av sylindere kun til utføring av service på motoren og hydraulikken på undersiden.

Viktig: IKKE la sylindere holde opp TopDresser alene. Plasser ALLTID blokker under TopDresser før du går under for utføring av service.

På kjøretøy med serienumre fra 240000001 og oppover kan hverken planet eller TopDresser løftes hvis løftesynderslangene kobles til kjøretøyet på nytt.

3

Koble til løftesyndere

Deler som er nødvendige for dette trinnet:

2	Sylinderbolt
2	Hodeskrue, 3/4 x 1/4 tomme
2	Låsemutter, 1/4 tomme

Prosedyre

1. Fest stangenden til hver løftesyndere på TopDressers base med en sylinderbolt (Figur 11).
2. Fest hver sylinderbolt til TopDressers base med en 1/4 x 3/4 tommers hodeskrue, flat skive og mutter (Figur 11).

⚠ FORSIKTIG

Ved vipping av TopDressers beholder for å utføre vedlikehold på Workman-kjøretøyet

- Fjern ALLTID de fremre monteringsboltene først.
- Vipp ALLTID TopDresser med tomt plan

4

Bruke støttepilar

Deler som er nødvendige for dette trinnet:

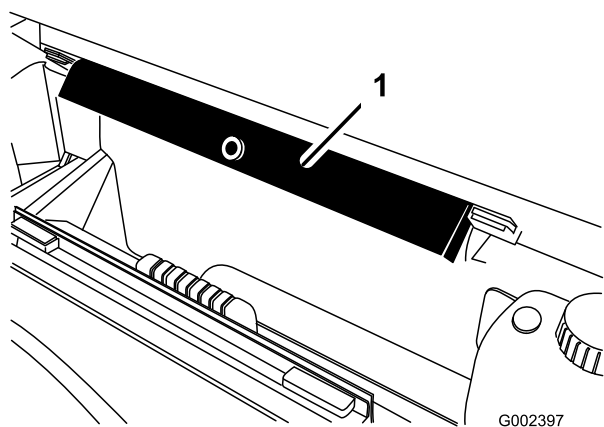
1	Støttepilar (følger med Workman-kjøretøyet)
---	---

Prosedyre

Viktig: Du må alltid montere eller fjerne støttepilaren fra utsiden av planet.

1. Hev planet helt til løftesyndere er helt utstrakte.

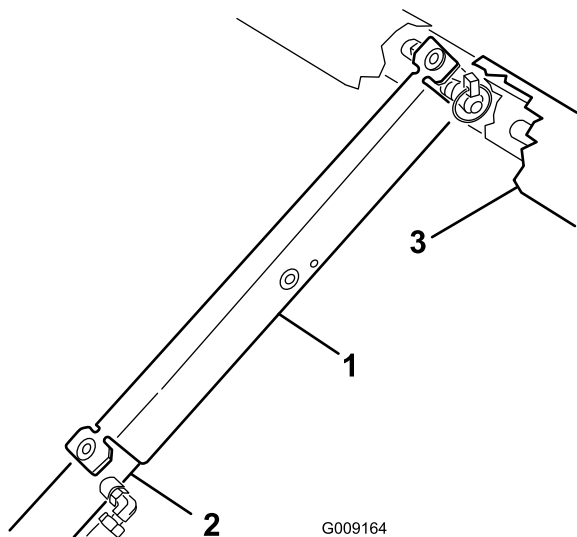
2. Fjern støttepilaren fra lagringsbrakettene på baksiden av veltebøylepanelet (Figur 12).



Figur 12

1. Støttepilar for lasteplan

3. Skyv støttepilaren på sylinderstangen. Påse at pilarendene hviler på enden av sylindrerløpet og sylinderstangen (Figur 13).



Figur 13

1. Støttepilar for lasteplan
2. Sylindrerløp
3. Plan

4. Når du er ferdig, fjern støttepilaren for lasteplanet fra sylinderen og sett den inn i brakettene bak på veltebøylepanelet.

⚠ FORSIKTIG

Ikke forsøk å senke lasteplanet med støttepilaren på sylinderen.

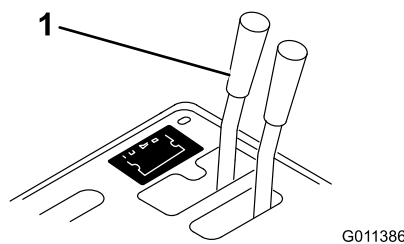
5

Koble til hydraulikkoblingene

Ingen deler er nødvendige

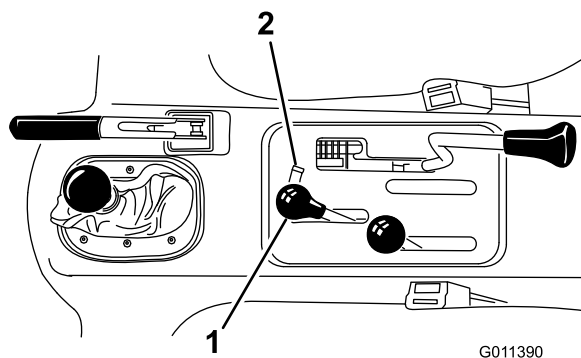
Prosedyre

1. Flytt hydraulikkventilspaken (Figur 14) til flytestilling på kjøretøy med serienumre før 239999999, og beveg hydraulikkløftespaken (Figur 15) på kjøretøy med serienumre fra 240000001 og oppover frem og tilbake for å avlaste systemtrykk og gjøre det enklere å koble fra hurtigkoblingene.



Figur 14

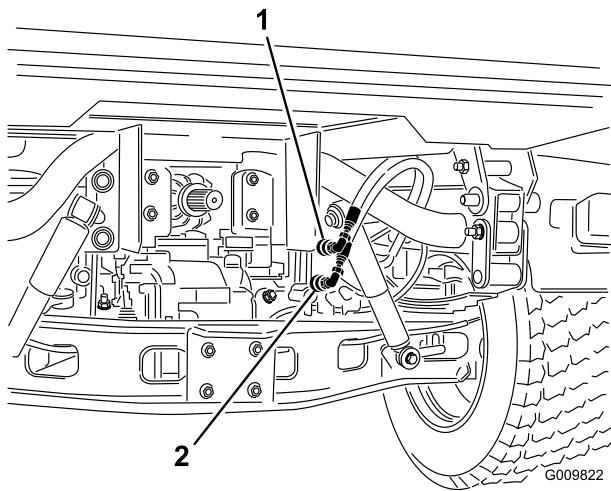
1. Hydraulikkventilspake



Figur 15

1. Hydraulikkjøftespak
2. Hydraulikkjøftelås

2. På kjøretøy med serienumre fra 240000001 og oppover, koble de to løftesynderslangene fra slangene som er festet til koblingsbrakettene (Figur 16). Sett hettene inn i hurtigkoblingene til synderslangene.

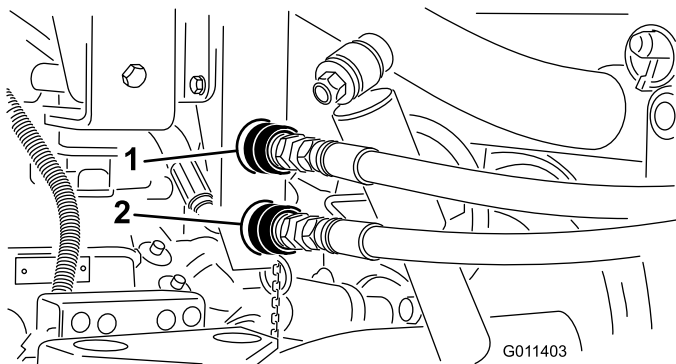


Figur 16

1. Hurtigkoblingsstilling A 2. Hurtigkoblingsstilling B

3. Rengjør hurtigkoblingene til TopDresser (Figur 17) før du kobler dem til. Skitne koblinger kan føre til forurensning i systemet. Fest begge hurtigkoblingene til Workman-kjøretøyet etter rengjøring. Slangene er merket med "A" og "B". Koble dem til tilsvarende hurtigkoblere ved montering. Se til at begge hurtigkoblingene sitter godt.

Merk: Koblinger vist i Figur 17 er fra kjøretøy med serienumre før 239999999.



Figur 17

1. Hurtigkoblingsstilling A 2. Hurtigkoblingsstilling B

Viktig: Det hydrauliske systemet til Workman-kjøretøyet går på Dexron III-automatgirolje. Denne oljen smører både gir og lager, og fungerer i tillegg som olje for drift av det hydrauliske systemet.

Når det hydrauliske systemets hurtigkoblinger er tilkoblet, strømmer hydraulikkolje fra TopDresser til kjøretøyet. Hvis hydraulikkoljen i TopDresser ikke er av samme eller tilnærmet samme type som kjøretøyet, kan dette føre til skade på transakselen eller det hydrauliske systemet.

Oljekompatibilitet skal kontrolleres og passende tiltak skal iverksettes hvis TopDresser brukes sammen med et produkt som bruker en annen type olje enn Dexron III ATF.

▲ FORSIKTIG

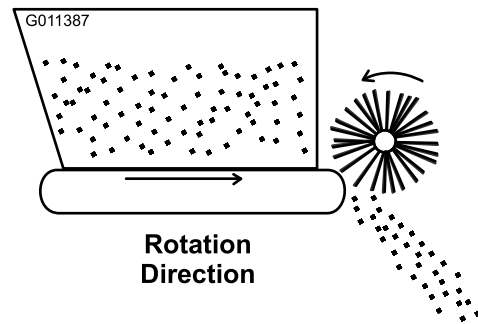
Før du kobler fra eller utfører vedlikehold eller reparasjoner på det hydrauliske systemet, må du slippe ut alt trykket i systemet. Dette gjør du ved å stoppe motoren og sette hydraulikkventilspaken i flytestilling.

Kontroller at alle koblingene for hydrauliske ledninger er tette, og at alle hydrauliske slanger og ledninger er i god stand før systemet settes under trykk.

Hold kropp og hender borte fra hull i hydrauliske ledninger som sprøyter ut hydraulisk olje under høyt trykk. Bruk kartong eller papir til å finne lekkasjer. Hydraulisk væske som kommer ut under trykk, kan trenge gjennom huden og forårsake personskader. Væske som sprøytes inn under huden, må fjernes kirurgisk innen noen få timer av en doktor med kjennskap til denne typen skader, ellers kan dette resultere i koldbrann.

Viktig: Kontroller nivået til den hydrauliske oljen etter montering av TopDresser 1800. Kontroller drift av TopDresser, og kontroller deretter nivået til den hydrauliske oljen på nytt. Bruker du kjøretøyet med lavt oljenivå, kan du skade pumpen, hydraulikkspaken, servostyringen og transakselen. Bruk Dexron III autogirolje om nødvendig.

4. Start kjøretøyet motor og test rotasjonen til transportbåndet og børsten. Sett hydraulikkspaken til Workman-kjøretøyet i "kjør"-stillingen. Rotasjonen skal være slik det vises i Figur 18. Hvis rotasjonen går baklengs, må hurtigkoblingene snus.



Figur 18

Viktig: Påse at slangene føres på avstand fra skarpe, varme eller bevegelige komponenter.

5. Kontroller at det hydrauliske systemet ikke har lekkasjer, løse fester, manglende deler eller blokkert åpninger. Foreta nødvendige reparasjoner før bruk.

Oversikt over produktet

Kontroller

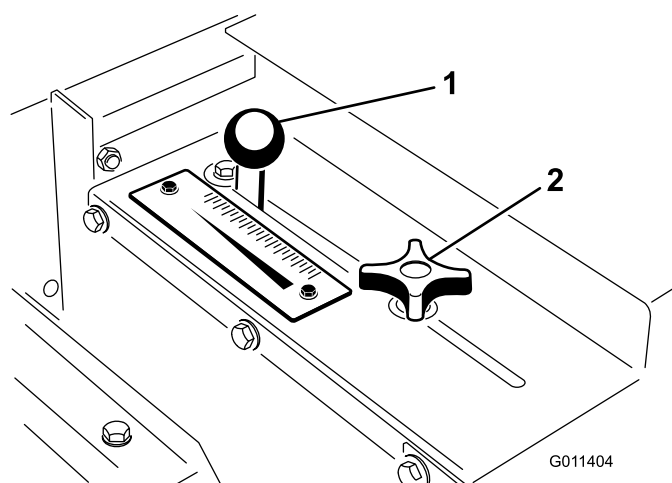
Kontroll av lemmåleenhet

De svarte knottene på venstre bakside av maskinen brukes til å justere og låse lemmen for ønsket åpningshøyde.

1. Løsne låseknotten (Figur 19) nok til at den kan gli fritt i sporet.
2. Sett lemknotten (Figur 19) i ønsket stilling og stram til låseknotten for å feste justeringen.

Hastighetsskala

Bruk hastighetsskalaen (Figur 19) til å fastsette ønsket strømningshastighet. Se hastighet for sandapplikasjon.



Figur 19

- | | |
|-----------------------|--------------------|
| 1. Lemjusteringsknott | 3. Hastighetsskala |
| 2. Lemlåseknott | |

Spesifikasjoner

Merk: Spesifikasjoner og konstruksjon kan forandres uten varsel.

Dimensjon og vekt (omtrentlig)

Lengde	137,16 cm
Bredde	185,42 cm
Spredningsbredde	152,40 cm
Rydebredde på innsiden	175,26 cm
Høyde	125,73 cm (montert på Workman-kjøretøy)
Transportvekt	385,5 kg
Tørrvekt	366,5 kg
Beholderkapasitet	18 kubikkfot

Påkrevd tilbehør

Hydraulikkspakesett (for kjøretøy med serienumre før 239999999)	Modellnr. 07415
Motordekselsett (Mitsubishi, væskeavkjølt Workman-kjøretøy med dieselmotor) eller	Delenr. 92-5963
Motordekselsett (Mitsubishi, væskeavkjølt Workman-kjøretøy med gassmotor) eller	Delenr. 99-1214
Motordekselsett (Mitsubishi, væskeavkjølt Workman-kjøretøy med gass- og dieselmotor) og	Delenr. 117-4867 (følger med modeller i HD-serien)
1/3-områdedeksel (Mitsubishi, væskeavkjølt Workman-kjøretøy med gass- og dieselmotor) Merk: 1/3-dekselet vil ikke passe hvis et sett for høyt luftinntak er montert. Et 1/3 flatt plan må benyttes hvis et sett for høyt luftinntak er ønskelig. eller	Delenr. 93-9225
1/3 flatt plan	Modellnr. 07341

Anbefalt tilbehør

Jekkestøtteenhet (Ant. 4) Krever: Koblingstapp (Ant. 4)	Delenr. 105-9482-03 Delenr. 100-4523
Turteller-/speedometersett (Mitsubishi, væskeavkjølt Workman-kjøretøy med gassmotor)	Delenr. 87-9950
Turteller-/speedometersett (Mitsubishi, væskeavkjølt Workman-kjøretøy med dieselmotor)	Delenr. 87-9970
Turteller-/speedometersett (luftavkjølt Workman-kjøretøy 3000–4000)	Delenr. 87-9960
Turteller-/speedometersett (luftavkjølt Workman-kjøretøy HD med gassmotor)	Delenr. 115-7786
Turteller-/speedometersett (Daihatsu, væskeavkjølt Workman-kjøretøy 3000–4000 med gassmotor)	Delenr. 105-9498
Turteller-/speedometersett (Daihatsu, væskeavkjølt Workman-kjøretøy 3000–4000 med dieselmotor)	Delenr. 105-9499
Turtellersett (luftavkjølt Workman-kjøretøy 3000–4000 med gassmotor)	Delenr. 107-7977
Turtellersett (Daihatsu, væskeavkjølt Workman-kjøretøy 3000–4000 med gassmotor)	Delenr. 107-7975
Turtellersett (Daihatsu, væskeavkjølt Workman-kjøretøy 3000–4000 med dieselmotor)	Delenr. 107-7976
Håndregulatorsett (for kjøretøy med serienumre fra 240000001 og oppover)	Modell 07420
Håndregulatorsett (for kjøretøy med serienumre før 239999999)	Modell 07416

Tilbehør

Et utvalg av Toro-godkjent tilbehør som kan bruke sammen med maskinen for å forbedre og utvide dens funksjoner. Kontakt et autorisert forhandlerverksted eller distributør, eller besøk www.Toro.com for å få en liste over alt godkjent tilbehør.

Bruk

Merk: Angi hva som er høyre og venstre side på maskinen ved å stå i normal arbeidsstilling.

⚠ ADVARSEL

Roterende deler kan gripe og klemme. Hold deg unna børsten og transportbåndet mens enheten er i gang.

Sikker drift starter hver morgen før du tar kjøretøyet ut. Les og forstå instruksjonene for bruk i brukerhåndboken til Toro Workman før bruk av TopDresser.

⚠ ADVARSEL

Sperrebryterne er til for å beskytte brukeren. Derfor må du ikke koble fra sperrebryterne. Kontroller sperrebryterne daglig for å kontrollere at sperresystemet på Workman-kjøretøyet virker. Hvis en av bryterne ikke virker, skifter du den før du fortsetter å bruke maskinen. Bruk sunn fornuft! Sikkerhetsbryterne alene er ikke nok.

1. Sitt i førersetet, og koble inn parkeringsbremsen.
2. Koble fra kraftuttaket (hvis utstyrt) og sett den håndbetjente gasspaken tilbake i av-stilling (hvis utstyrt).
3. Sett hydraulikkventilspaken på Workman-kjøretøyet i stillingen AV.
4. Sett girspaken i fri, og trykk ned clutchhendelen.
5. Sett nøkkelen inn i tenningsbryteren, og vri den med klokken for å starte motoren. Slipp nøkkelen når motoren starter.
6. Øv på å starte, kjøre og stoppe Workman-kjøretøyet. Les og forstå alltid brukerhåndboken til Workman-kjøretøyet før bruk av denne enheten.
7. Kontroller at båndet drives jevnt før du legger til materiale i beholderen.
8. Legg sand eller annet overgjødslingsmateriale i beholderen. Maksimalt volum for materiale i beholderen er 18 kubikkkfot. Sand veier generelt 45,3 kg per kubikkkfot, og kan overbelaste Workman-kjøretøyet hvis beholderen fylles med mer enn 635–680 kg.

Viktig: Når annet tilbehør, for eksempel H.D.-koblingsrammen, monteres på Workman-kjøretøyet under bruk av overgjødsleren, må vekten til dette tilbehøret trekkes fra lastekapasiteten til beholderen.

Den totale vekten til tilbehøret ditt kan finnes ved å for eksempel sette bakhjulene på en vekt. **Den maksimale vektkapasiteten til bakakselen er 1179 kg for Workman 3000/4000-serien og 1372 kg for Workman HD-serien.**

⚠ FARE

Du bør alltid spre lasten jevnt utover fra side til side og foran og bak.

Transport og overgjødsling med en full last kan føre til at sanden beveger seg. Bevegelse av last skjer som regel når kjøretøyet svinger, kjører opp eller ned bakker, plutselig forandrer fart eller kjører over ujevn bakke. Ustø last kan føre til at kjøretøyet velter. Vær forsiktig ved transport eller overgjødsling med en full last.

Tung last øker bremseavstanden og reduserer muligheten til å svinge raskt uten å velte.

Vipp ALDRI planet til TopDresser for vedlikehold hvis det er materiale i beholderen. Vipp kun planet til TopDresser når beholderen tom.

9. Transporter den til området som skal overgjødles.
10. Juster lemmåleenheten for å oppnå ønsket strømningshastighet. Lås på plass med den svarte knotten.
11. Sett girstangspaken i LO-stilling. Velg ønsket kjørehastighet, og begynn å kjøre. Se følgende avsnitt, Hastighet for sandapplikasjon.
12. Trekk tilbake hydraulikkspaken til stillingen RUN på kjøretøy med serienumre før 239999999, og lås hydraulikkkløfthendelen i fremoverposisjon på kjøretøy med serienumre fra 240000001 og oppover. Enheten vil nå overgjødle.

Hastighet for sandapplikasjon

Hastigheten til sanden som brukes avhenger av leminnstillingen og gir-/rekkeviddeinnstillingen. Sand har ulik grad av fukt og grovkorn, noe som påvirker strømningshastigheten. Disse faktorene må tas med i betraktning ved avgjøring av mengden sand som kreves for applikasjonen. Test på et lite område for å fastslå riktig mengde. Hev lemmen til et høyre skalamerke eller sett Workman-kjøretøyet i et lavere gir for å øke fordelingsmengden.

Merk: Fordelingsmengden vil reduseres på kjøretøy med serienummer 240000001 og høyere når det snus. Unngå krappe svinger under overgjødsling.

For å sikre jevn fordeling fra plen til plen anbefales det å bruke en turteller og/eller en håndregulator for å opprettholde konstant motorhastighet under overgjødning.

⚠ ADVARSEL

Hvis du velter med kjøretøyet i en bakke, kan du pådra deg alvorlige personskader

Hvis motoren stanser eller du mister kontrollen i en bakke, må du aldri prøve å svinge med kjøretøyet

Rygg alltid rett ned en bakke i revers.

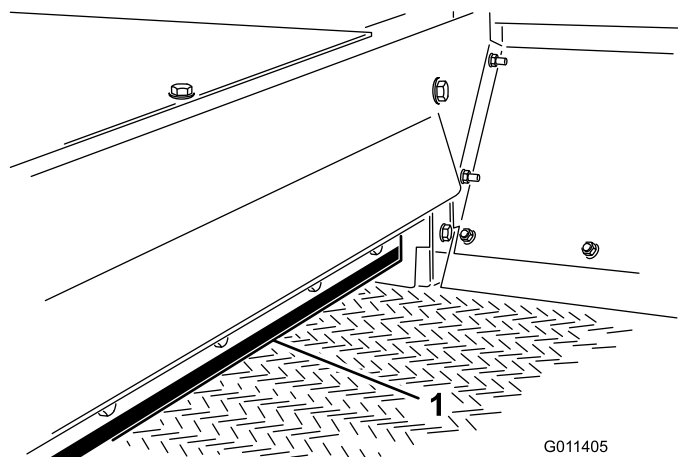
Rygg ALDRI ned en bakke i fri eller med clutchen nedtrykket kun ved hjelp av bremsene.

Legg ALDRI anretningsbord eller paneler oppå beholderen for å øke lastekapasiteten. Den ytterligere vekten vil føre til at kjøretøyet vipper, noe som kan gi alvorlig personskade.

Kjør ALDRI på tvers av en bratt bakke. Kjør alltid rett opp eller rett ned. Unngå å svinge i en bakke. Ikke bruk clutchen som bremse, og ikke bråbrems. Plutselige fartsendringer kan forårsake velt.

Forholdsregler for sand

TopDresser 1800 er utstyrt med en bøyeleg lemkant (Figur 20) og fjærbelastet frigjøringsmekanisme, for slik å redusere sjansen for at sandklumper eller steiner setter seg fast under drift. Sikt eller kontroller sanden for steiner med skarpe kanter som skade transportbåndet for å forlenge båndets levetid.



Figur 20

1. Lemkant

Bruk i kaldt vær

TopDresser 1800 kan brukes i kaldt vær, med visse begrensninger, til å påføre salt- eller sandblanding på

fortau for å motvirke isdannelse. Transportbåndet er lagd av PVC, og blir svært stivt i kaldt vær. Derfor kreves det mer strøm for å drive båndet under slike forhold. Båndets levetid reduseres med omtrent halvparten ved bruk i temperaturer under 5 C.

TopDresser skal aldri brukes i temperaturer under -7 C.

1. Øk båndets spenning ved å justere fjæringskompresjonen til 101 mm. Se Justering av transportbånd.
2. Kjør alltid båndet før du legger på materiale, for å kontrollere at fuktighet ikke har ført til et frossent båndsystem. Båndet eller valsene kan bli skadet hvis båndet/drivrullene sklir.

Viktig: Still alltid båndspenningen inn til normal 112 mm justering av fjæringskompresjon før bruk av TopDresser i normale temperaturforhold.

Vedlikehold

Merk: Angi hva som er høyre og venstre side på maskinen ved å stå i normal arbeidsstilling.

Anbefalt vedlikeholdsplan

Vedlikeholdsintervall	Vedlikeholdsprosedyre
Hver 25. driftstime	• Smør smøreniplene

⚠ ADVARSEL

Før du overhaler eller justerer maskinen, stopper du motoren, aktiverer parkeringsbremsen og tar nøkkelen ut av tenningen. Alt lastmateriale må fjernes fra beholderen før arbeid under en hevet TopDresser. Monter alltid sikkerhetspilarer på sylindere før du utfører arbeid under en hevet TopDresser.

Smøring

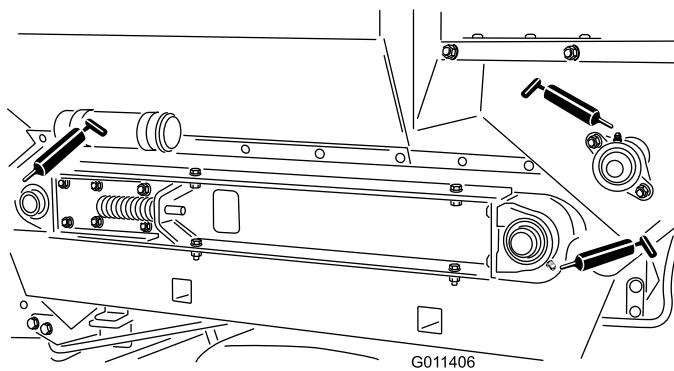
Serviceintervall: Hver 25. driftstime

TopDresser 1800 har fem smørenipler som må smøres med nr. 2 litiumbasert universalsmørefett.

Plassering av (Figur 21) og antall smørenipler er som følger: Valseaksellager (4) og børsteaksellager (1).

Viktig: Smør lagrene for å opprettholde en liten lekkasje mellom lagre og hus. For mye smørefett kan forårsake overoppheting.

Merk: Vi anbefaler ikke å smøre styrekjedet, med mindre det kjennes stivt som følge av rust. Hvis kjedet er rustent, kan du smøre det litt med et TØRT SMØREMIDDEL.

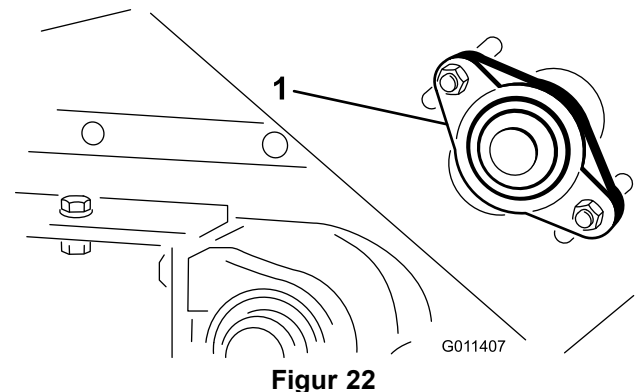


Figur 21

ned i normale forhold, og avstanden mellom børste og transportorbånd må opprettholdes for å unngå ujevn nedsliting av børsten.

Merk: Ved bruk av vått overgjødslingsmateriale må børstene muligens justeres, slik at børstene feier vekk materiale mellom båndhakene uten å komme i alvorlig kontakt med båndets glatte del.

1. Løsne mutrene som fester lagerhuset (Figur 22) på høyre side av maskinen.

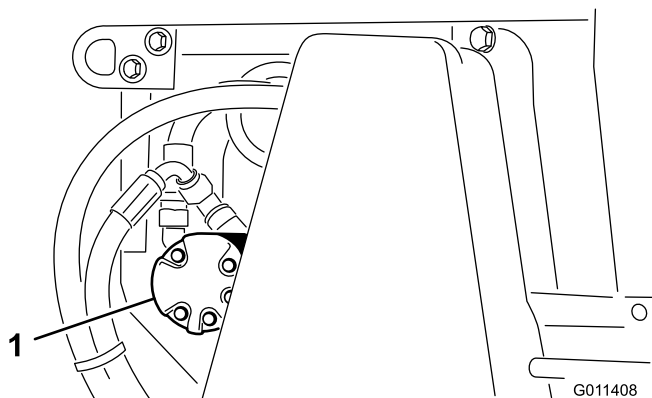


1. Lagerhus

2. Løsne mutrene som fester lagerhuset (Figur 23) på venstre side av maskinen.

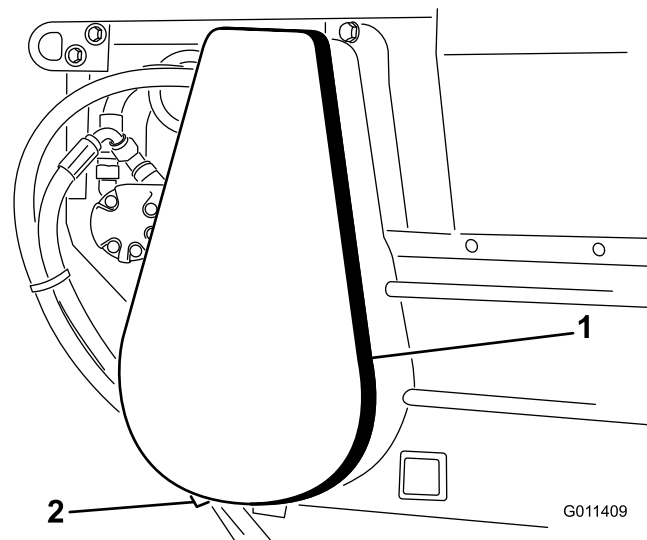
Børstejustering

Børsten må være i kontakt med transportbåndet i stor nok grad til å fordele overgjødslingsmateriale, men samtidig ikke bli hindret i rotasjonsmomentet. Et stykke stivt papir kan settes inn mellom transportorbåndet og børsten for å sjekke justeringen. Børsten må ha samme høyde fra side til side. Børstejustering må kontrolleres for slitasje hver uke. Børstens hår vil slites



Figur 23

1. Børstemotor



Figur 24

1. Kjededekselenhet
2. Avstandsstykke (under deksel)

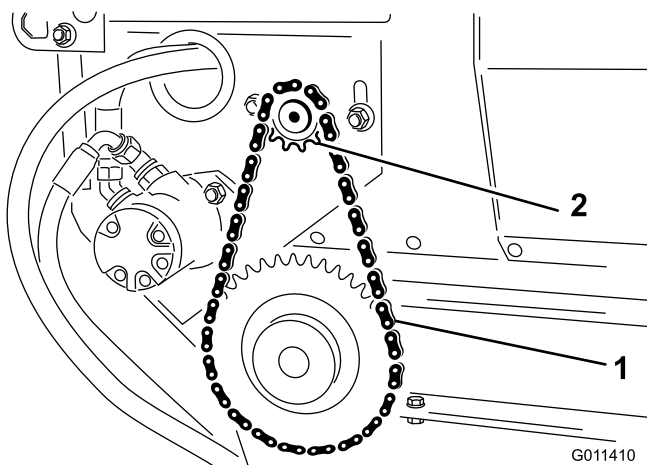
3. Skyv børsten i stilling på høyre side. Stram mutrene for hånd.
4. Skyv børsten i stilling på venstre side. Stram mutrene for hånd.
5. Sett inn et stykke stivt papir mellom børsten og transportbåndet. Børsten må ha samme høyde fra side til side.
6. Stram til mutrene hvis justeringen er riktig. Gjenta prosedyren hvis ikke.

Styrekjedespenning

Kjedet skal være spent nok til å kunne trykkes ned 1/8 tomme. Ikke stram for mye, da dette vil slite ut kjedet. Ikke la kjedet være for løst, da dette vil slite ut drevet.

Viktig: Festene på maskinens deksler er utformet for å sitte på dekselet når dekselet er fjernet. Løsne alle festene på hvert deksel noen omdreininger, slik at dekselet sitter løsere, men ikke er helt løst, og gå så tilbake og løsne dem helt slik at dekselet løsner. Dette forhindrer at du fjerner boltene helt fra holderne.

1. Fjern kjededekselenheten og avstandsstykket (Figur 24).



Figur 25

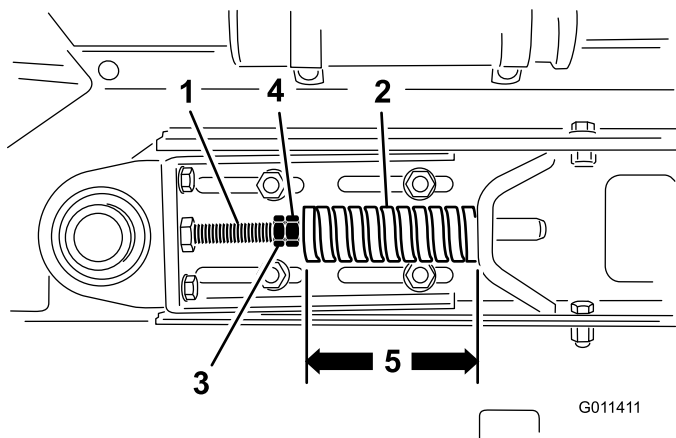
1. Drivkjede
2. Motor- og drevenhet

4. Stram monteringsboltene.
5. Monter dekselenhet og avstandsstykke.

Juster transportørband

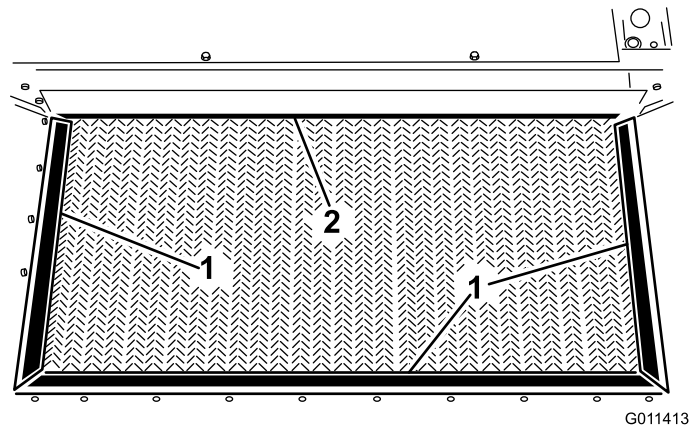
Når transportørbandet er riktig justert, skal den komprimerte lengden til hver kompresjonsfjær være 112 mm. Juster transportørbandet som følger:

1. Løsne låsemutrene og juster strekkstangmutrene (Figur 26) for å oppnå ønsket spenning.



Figur 26

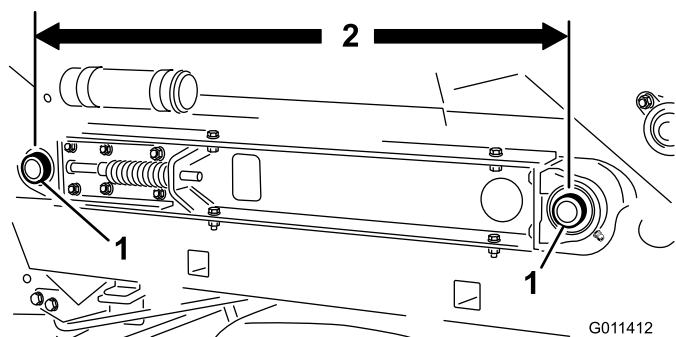
- | | |
|--------------------|-----------------|
| 1. Strekkstang | 3. Kontramutter |
| 2. Kompresjonsfjær | 4. Mutter |



Figur 28

- | | |
|-----------------------|------------|
| 1. Beholderforsegling | 2. Lemkant |
|-----------------------|------------|

2. Stram låsemutrene for å låse justeringen.
3. Kontroller for å sjekke at avstanden i midten mellom transportbåndets rulleaksler (Figur 27), på hver side av maskinen, er lik (omtrent 35-1/4 tommer).



Figur 27

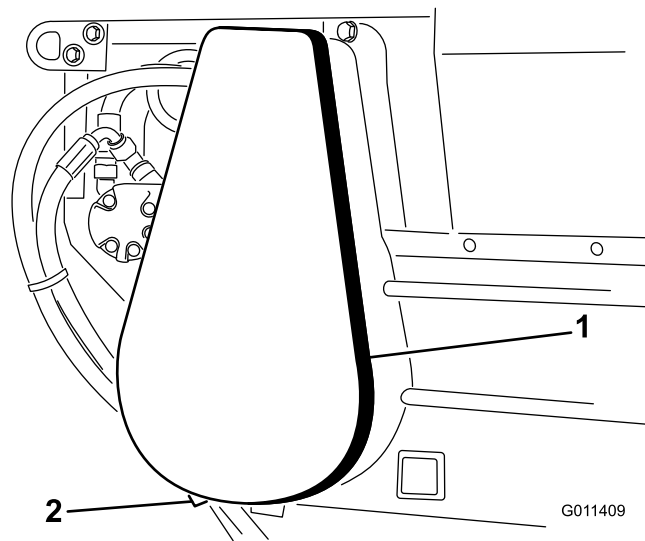
1. Transportbåndets rulleaksler

Erstatte transportbånd

Kontroller alltid beholderforseglingene (Figur 28) og lemkanten (Figur 28) for rifter eller slitasje ved erstatning av et skadet eller slitt transportbånd. Erstatt komponenter med slitasje eller rifter, slik at det nye transportbåndet fungerer skikkelig.

Viktig: Festene på maskinens deksler er utformet for å sitte på dekselet når dekselet er fjernet. Løsne alle festene på hvert deksel noen omdreininger, slik at dekselet sitter løsere, men ikke er helt løst, og gå så tilbake og løsne dem helt slik at dekselet løsner. Dette forhindrer at du fjerner boltene helt fra holderne.

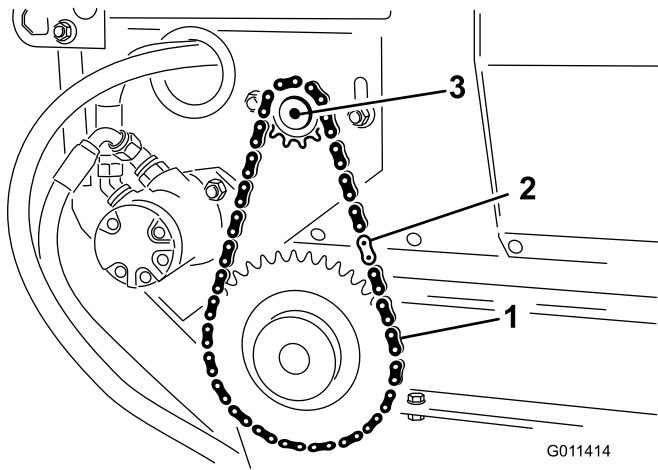
1. Fjern kjededekselenhet og avstandsstykket (Figur 29).



Figur 29

- | | |
|----------------|----------------------------------|
| 1. Kjededeksel | 2. Avstandsstykke (under deksel) |
|----------------|----------------------------------|

2. Fjern hovedleddet fra kjedet, og fjern kjedet fra det lille drevet (Figur 30).

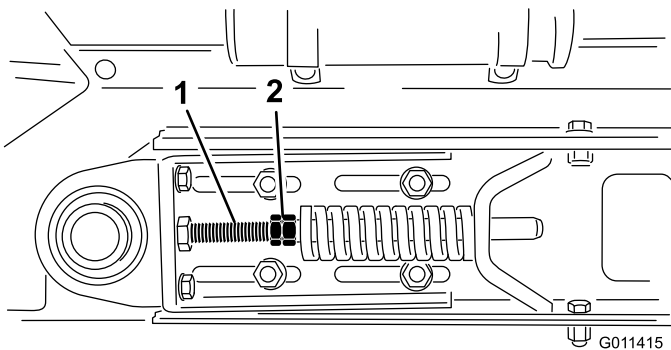


Figur 30

- 1. Drivkjede
- 2. Hovedledd
- 3. Motor

Merk: Monteringsboltene for motoren må muligens løsnes for å kjedeleddene fra hverandre.

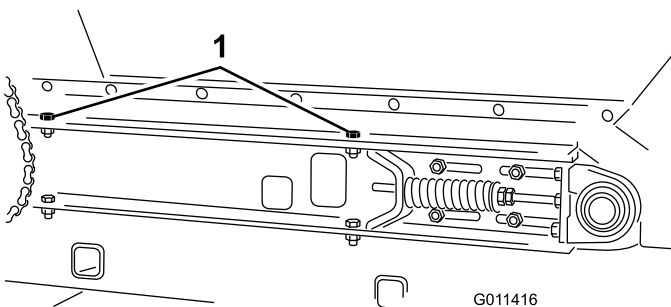
3. Løsne låsemutrene og mutrene på strekkstangen for å frigjøre fjærspenning (Figur 31).



Figur 31

- 1. Spenningsmutter
- 2. Muttere

4. Fjern (2) hodeskruer, skivene og mutteren på hver side av maskinen som fester beholderen til skyveplanet (Figur 32).



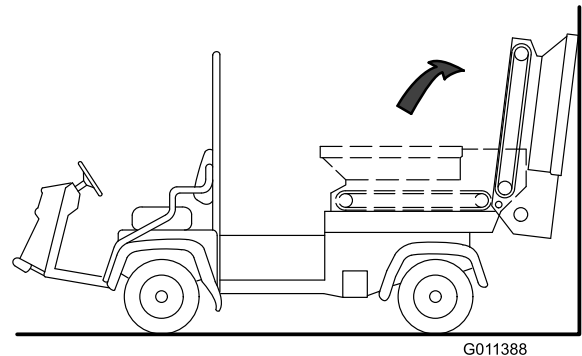
Figur 32

- 1. Hodeskruer for beholdermontering (høyre side vist)

5. Vipp beholderen bakover, og len den mot en vegg, stige etc. Ikke la beholderen hvile mot maskinens

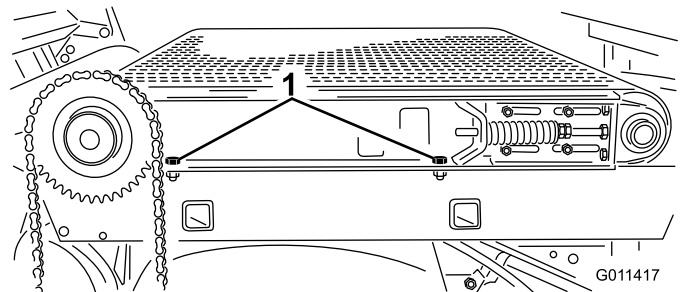
bakside, da dette kan skade de hydrauliske koblingene (Figur 33).

Viktig: Sørg for at beholderen er vippet forbi midten og/eller festet til vegg eller pilarer for å forhindre at den faller ned på arbeidsområdet (Figur 33).



Figur 33

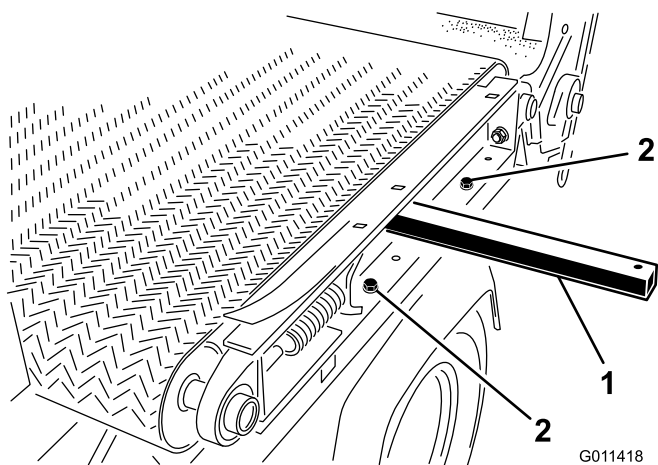
6. Løsne (2) hodeskruer, skivene og mutteren på hver side av maskinen som fester skyveplanet til rammen (Figur 34). Sørg for at festene er løse nok til at skyveplanet kan vippe.



Figur 34

- 1. Hodeskruer for montering av skyveplan

7. Fjern (2) hodeskruer, skivene og mutteren på hver side av maskinen som fester skyveplanet til rammen (Figur 35).



Figur 35

1. Løftestang 2. Hodeskruer for montering av skyveplan

8. For å fjerne bånd:

- Klipp båndet og fjern det fra valsene. eller
- Sett inn et verktøy for plastikkbånd mellom hver valse og båndet. Roter valsene til hvert verktøy ligger utenfor hver valse. Verktøyet må settes inn forbi ribben på midten av båndet.
- Sett en løftestang inn i hullet på venstre side av maskinen.
- Hev løftestangen for å vippe skyveplanet.
- Skyv båndet og båndverktøyene av valsene samtidig.

9. For å montere båndet:

- Sett en løftestang inn i hullet på venstre side av maskinen, og hev løftestangen for å vippe skyveplanet (Figur 35).
- Sett båndet så langt inn på valsene som mulig.
- Sett inn et verktøy for plastikkbånd mellom hver valse og båndet. Roter valsene til hvert verktøy ligger utenfor hver valse. Verktøyet må settes inn forbi ribben på midten av båndet.
- Skyv båndet og båndverktøyene oppå valsene til båndet sitter omtrent midt på valsene.
- Fjern båndverktøyene fra mellom båndet og valsene.
- Sett båndet slik at ribben passer inn i innrettingsgjengene på hver valse.
- Utfør prosedyren i omvendt rekkefølge for å sette sammen beholderen og kjedekomponentene igjen.
- Juster båndet. Se Justering av transportbånd.

Feilsøking

Vanskeligheter med å koble til eller koble fra hurtigkoblingene

- Trykket er ikke utløst (hurtigkobling under trykk)
- Motoren er i gang
- Hydraulikkventilen er ikke i flytestilling. (Kun på kjøretøy med serienumre før 239999999)

Tung servostyring

- Forbindelsesleddet til hydraulikkventilen er ikke stilt inn. (Kun på kjøretøy med serienumre før 239999999)
- Nivået til den hydrauliske oljen er lavt
- Den hydrauliske oljen er varm

Hydraulikklekkasje

- Løse beslag
- Beslag mangler O-ring

Festet fungerer ikke

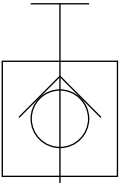
- Hurtigkoblinger er ikke helt tilkoblet
- Hurtigkoblingene er byttet om
- Båndet sklir – kontroller spenning

Lagring

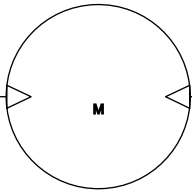
1. Rengjør TopDresser grundig, spesielt inni beholderen. Beholder- og transportørbåndområdet skal være helt fritt for gjenværende sandpartikler.
2. Stram til alle festene.
3. Smør alle smøreiplene og lagrene. Tørk av overflødig smøremiddel.
4. Enheten bør lagres på et sted som er skjermet fra sollys for å forlenge transportørbåndets levetid. Ved lagring utendørs anbefales det å dekke til beholderen med en presenning.
5. Kontroller spenningen på drivkjedet. Juster spenningen om nødvendig.
6. Kontroller spenningen på transportbåndet. Juster spenningen om nødvendig.
7. Kontroller at båndet drives jevnt når TopDresser tas ut av lagring før du fyller beholderen med materiale.

Skjemaer

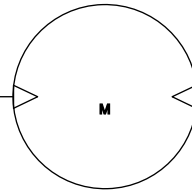
PORT "B"



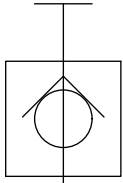
BRUSH MOTOR
2.8 IN³/REV



CONVEYOR MOTOR
29.8 IN³/REV



PORT "A"



G011389

Hydraulikkskjema (Rev. A)



Toros totaldekningsgaranti

Begrenset garanti

Betingelser og inkluderte produkter

Toro® Company og datterselskapet Torp Warranty Company, i henhold til en avtale mellom dem, garanterer i fellesskap at ditt kommersielle Toro-produkt ("produktet") er uten feil i materialer eller håndverk i to år eller 1500 driftstimer*, avhengig av hva som inntreffer først. Denne garantien gjelder alle produkter, med unntak av luftemaskiner (se separate garantierklæringer for disse produktene). Der det finnes berettigede forhold, vil vi reparere produktet uten ekstra kostnad for deg, inkludert diagnostikkutstyr, arbeid, deler og transport. Denne garantien tar effekt på den dato som produktet leveres til kunden.

* Produkt utstyrt med timeteller.

Instruksjoner for å innhente garantitjenester

Du er ansvarlig for å underrette distributøren eller den autoriserte forhandleren av kommersielle produkter om hvem du kjøpte produktet av, straks du tror at det foreligger et berettiget forhold. Hvis du trenger hjelp med å finne en distributør eller autorisert forhandler av kommersielle produkter, eller hvis du har spørsmål ang. dine garantirettigheter eller ansvar, kan du kontakte:

Serviceavdeling for kommersielle produkter
Toro Warranty Company
8111 Lyndale Avenue South
Bloomington, MN 55420-1196, USA
E-post: commercial.warranty@toro.com

Eierens ansvar

Som eier av produktet, er du ansvarlig for nødvendig vedlikehold og justeringer som beskrives i brukerhåndboken. Hvis du ikke utfører nødvendig vedlikehold og justeringer, kan dette føre til at garantien blir ugyldig.

Elementer og betingelser som ikke inkluderes

Ikke all produktsvikt eller feilfunksjon som finner sted i løpet av garantiperioden er et resultat av defekter i materialene eller håndverket. Denne garantien dekker ikke følgende:

- Produktsvikt som er et resultat av at man ikke har brukt originale Toro-deler ved utskiftninger, eller fra montering og bruk av tilleggsutstyr eller endret tilbehør som ikke kommer fra Toro. En separat garanti kan gis av produsenten for disse artiklene.
- Produktsvikt som er et resultat av at man ikke har utført anbefalt vedlikehold og/eller justeringer. Hvis du ikke vedlikeholder Toro-produktet i henhold til anbefalt vedlikehold som oppgitt i *brukerhåndboken*, kan dette føre til at garantikrav blir avslått.
- Produktsvikt som er et resultat av at man har brukt produktet på en grov, uaktsom eller uforsiktig måte.
- Deler som anses som forbruksdeler, bortsett fra om de er defekte. Eksempler på deler som anses som forbruksdeler, eller som brukes opp, under normal drift av produktet, er, men er ikke begrenset til, bremseklosser og bremsebelegg, clutchbelegg, knivblader, spoler, motstål, piper, tennplugg, styrehjul, dekk, filtre, remmer og enkelte sprøytetdelar som diafragma, munnstykker og kontrollventiler osv.
- Feil som er et resultat av utenforliggende krefter. Elementer som anses å være utenforliggende krefter inkluderer, men er ikke begrenset til, vær, lagringsprosedyrer, bruk av kjølemidler som ikke er godkjent, smøremidler, tilsetningsmidler, gjødningsmiddel, vann eller kjemikalier osv.

Land andre enn USA og Canada

Kunder som har kjøpt Toro-produkter som er eksportert fra USA eller Canada bør ta kontakt med sin Toro-distributør (forhandler) for å få garantipoliser for ditt land, provins eller stat. Hvis du av en eller annen grunn er misfornøyd med din forhandlers tjenester eller har vanskeligheter med å skaffe deg informasjon om garantien, ta kontakt med importøren av Toro-produktene. Hvis alt annet er resultatløst, kan du ta kontakt med Toro Warranty company.

- Normal støy, vibrasjon, slitasje og forringelse.
- "Vanlig slitasje" inkluderer, men er ikke begrenset til, skade på seter pga. slitasje eller slipevirkning, slitte, lakkerte overflater, oppskrapte merker eller vinduer osv.

Deler

Deler som skal skiftes ut som en del av nødvendig vedlikehold er garantert for perioden opp til tidspunktet for utskiftningen av delen. Deler som skiftes ut under garantien dekkes i gyldighetsperioden for garantien til originalproduktet og blir Toros eiendom. Toro vil ta den siste avgjørelsen om å reparere eventuelle eksisterende deler eller montere eller erstatte den. Toro kan bruke fabrikkreparerte deler for garantireparasjoner.

Merknad vedrørende garanti på dypsyklusbatteri:

Dypsyklusbatterier har et begrenset antall kilowattimer de kan levere i løpet av levetiden. Bruks-, lade- og vedlikeholdsteknikker kan forlenge eller forkorte den totale levetiden til batteriet. Etter hvert som batteriene i dette produktet brukes, vil mengden med faktisk arbeid mellom ladeintervallene sakte men sikkert minske til batteriet er helt brukt opp. Bytte av oppbrukte batterier, på grunn av normal forbruk, er produsentens ansvar. Batteriene må kanskje byttes ut i løpet av den ordinære produktgaranti-perioden for eierens regning.

Vedlikehold foretas for eierens regning

Trimming av motor, smøring, rengjøring og polering, utskifting av elementer og filtre som ikke dekkes av garantien, kjølevæske og utføring av anbefalt vedlikehold er noen av de normale tjenestene som Toro-produkter forutsetter som må foretas for eiers regning.

Generelle betingelser

Reparasjon av en autorisert Toro-distributør eller -forhandler er ditt eneste rettsmiddel under denne garantien.

Verken Toro Company eller Toro Warranty Company er ansvarlig for indirekte, tilfeldig eller betingede skader i forbindelse med bruk av Toro-produkter som dekkes av denne garantien, inkludert eventuelle kostnader eller utgifter med å erstatte utstyr eller tjenester i løpet av rimelige perioder med feilfunksjon eller ikke-bruk i påvente av fullføring av reparasjoner under denne garantien. Bortsett fra utslippsgarantien som det vises til nedenfor, hvis den gjelder, er det ingen andre uttrykkelige garantier.

Alle impliserte garantier om salgbarhet og egnethet til bruk er begrenset til varigheten av denne uttrykkelige garantien. Noen stater tillater ikke utelatelse av tilfeldige eller betingede skader eller begrensninger på hvor lenge en implisert garanti varer, så ovenfor nevnte utelatelse og begrensninger gjelder kanskje ikke for deg.

Denne garantien gir deg spesielle rettigheter i henhold til loven, og du kan kanskje også ha andre rettigheter som varierer fra stat til stat.

Merknad ang. motorgaranti:

Systemet for utslippskontroll på ditt produkt dekkes kanskje også av en separat garanti som overholder kravene som ble etablert av det amerikanske Environmental Protection Agency (EPA) og/eller California Air Resources Board (CARB). Timebegrensningen som fastsettes ovenfor gjelder ikke for garantien for systemer for utslippskontroll. Se erklæringen om garantien for motorutslippskontroll som finnes i *brukerhåndboken* eller i motorprodusentens dokumentasjon for nærmere informasjon.