



**Count on it.**

**Gebruikershandleiding**

**TopDresser 1800**

**voor Workman werkvoertuigen voor zware toepassingen**

**Modelnr.: 44225—Serienr.: 310000001 en hoger**

Dit product voldoet aan alle relevante Europese richtlijnen, zie voor details de aparte productspecifieke conformiteitsverklaring.

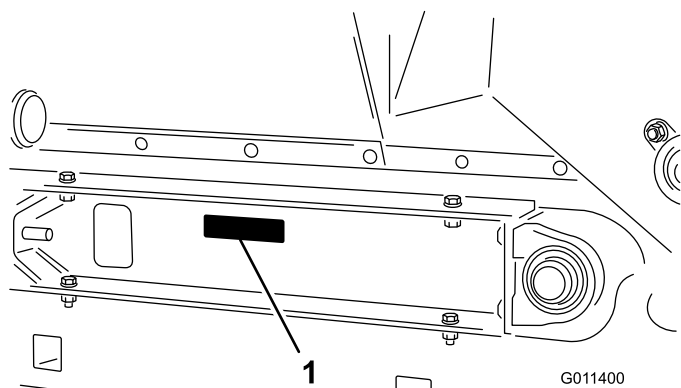
## Inleiding

Deze TopDresser wordt op een Workman werkvoertuig gemonteerd en is bedoeld voor gebruik door professionele bestuurders en voor commerciële toepassingen. Hij is voornamelijk ontworpen om onder een aantal vochtigheidsomstandigheden materiaal te doseren en verspreiden zonder dat de verspreiding belemmerd wordt of drastisch aangetast.

Lees deze informatie zorgvuldig door, zodat u weet hoe u de machine op de juiste wijze moet gebruiken en onderhouden en om schade aan de machine en letsel te voorkomen. U bent verantwoordelijk voor het juiste en veilige gebruik van de machine.

U kunt rechtstreeks contact opnemen met Toro via [www.Toro.com](http://www.Toro.com) voor informatie over producten en accessoires, om een dealer te vinden of om uw product te registreren.

Als u service, originele Toro-onderdelen of aanvullende informatie nodig hebt, kunt u contact opnemen met een erkende servicedealer of met de klantenservice van Toro. U dient hierbij altijd het modelnummer en het serienummer van het product te vermelden. De locatie van het plaatje met het modelnummer en het serienummer van het product is aangegeven op Figuur 1. U kunt de nummers noteren in de ruimte hieronder.



Figuur 1

1. Plaats van modelnummer en serienummer

Modelnr.: _____
Serienr.: _____

Deze handleiding noemt een aantal mogelijke gevaren en bevat een aantal veiligheidsberichten (Figuur 2) met de volgende veiligheidssymbolen, die duiden op een gevaarlijke situatie die zwaar lichamelijk letsel of de dood tot gevolg kan hebben wanneer de veiligheidsvoorschriften niet in acht worden genomen.



Figuur 2

1. Veiligheidssymbool

Er worden in deze handleiding nog 2 woorden gebruikt om uw aandacht op bijzondere informatie te vestigen.

**Belangrijk** attendeert u op bijzondere technische informatie en **Opmerking** duidt algemene informatie aan die bijzondere aandacht verdient.

## Inhoud

Inleiding.....	2
Veiligheid .....	3
Vóór het gebruik .....	3
Tijdens het gebruik.....	3
Onderhoud .....	4
Veiligheids- en instructiestickers .....	6
Montage.....	7
1 De 2/3 of volledige bak verwijderen .....	8
2 De Topdresser monteren .....	8
3 De hefcilinders aansluiten .....	11
4 De veiligheidssteun gebruiken.....	11
5 Hydraulische koppelingen aansluiten.....	12
Algemeen overzicht van de machine.....	15
Bedieningsorganen .....	15
Specificaties.....	15
Afmetingen en gewicht (ongeveer).....	15
Benodigde werktuigen .....	15
Aanbevolen accessoires .....	16
Toebehoren/accessoires.....	16
Gebruiksaanwijzing.....	16
Zandgebruiksdosis .....	17
Voorzorgsmaatregelen met betrekking tot het gebruik van zand .....	17
Gebruik bij koud weer .....	18
Onderhoud .....	19
Aanbevolen onderhoudsschema .....	19
Smering.....	19
Afstelling van de borstel.....	19
Spanning van de aandrijfketting .....	20
De transportband afstellen .....	20
De transportband vervangen .....	21

Problemen oplossen .....	23
Stalling .....	24
Schema's .....	25

# Veiligheid

## Vóór het gebruik

- Lees deze gebruikershandleiding en zorg ervoor dat u deze begrijpt voordat u de machine in gebruik neemt. Zorg ervoor dat u vertrouwd raakt met alle bedieningsorganen en weet hoe u de motor snel kunt stoppen.
- Laat kinderen nooit de machine bedienen. Laat volwassenen de machine nooit bedienen zonder dat zij de juiste instructies hebben gekregen. Dit voertuig mag uitsluitend worden gebruikt door getrainde en bevoegde personen.
- Gebruik de blazer nooit als u onder invloed van drugs of alcohol verkeert.
- Laat alle veiligheidsschermen en veiligheidsvoorzieningen op hun plaats. Als veiligheidsschermen, veiligheidsvoorzieningen of stickers in slechte staat verkeren, onleesbaar zijn of beschadigd raken, moet u deze herstellen of vervangen, voordat u de machine gaat gebruiken.

**Opmerking:** Het voorste 1/3 deel van de laadzone van de Workman moet bedekt worden door een 1/3 werktuig of kap als u de TopDresser 1800 gebruikt.

- Draai losse moeren, bouten en schroeven vast zodat het veilig is om de machine te gebruiken. Zorg ervoor dat de montagepennen, ankerbouten en de pennen van de hydraulische cilinder van de TopDresser vast op hun plaats zitten.
- Breng op geen enkele manier wijzigingen aan deze onderdelen aan.
- Draag geen sandalen, tennisschoenen of gymschoenen als u de machine gebruikt. Draag ook geen losse kleding die kan worden gegrepen door bewegende onderdelen. Draag altijd een lange broek en stevige schoenen. Het verdient aanbeveling een veiligheidsbril, veiligheidsschoenen en een helm te dragen. Dit is verplicht op grond van diverse plaatselijke verordeningen en verzekeringsbepalingen.

## Tijdens het gebruik

- Laat de motor niet in een afgesloten ruimte zonder goede ventilatie lopen. Uitlaatgassen zijn gevaarlijk en kunnen de dood veroorzaken.
- Dit voertuig is uitsluitend bedoeld voor het vervoer van de bestuurder en één passagier in de stoel die de fabrikant heeft geleverd. Vervoer NOOIT passagiers op de machine en houd iedereen op een afstand van het werkgebied.

- Zorg er voor het gebruik van de eenheid voor dat alle hydraulische onderdelen goed vast zitten en alle hydraulische slangen in goede staat zijn.
- Houd handen en voeten uit de hopper wanneer de eenheid in werking is of de motor van het voertuig draait.
- De bestuurder en de passagier moeten op de stoel blijven zitten als het voertuig in beweging is.
- Bliksem kan ernstig of dodelijk letsel veroorzaken. Als u bliksem ziet of donder hoort in het gebied, gebruik de machine dan niet; ga schuilen.
- Let goed op als u de machine gebruikt. Als het voertuig niet veilig wordt gebruikt, kan dit leiden tot een ongeluk, omkantelen van het voertuig en ernstig lichamelijk of dodelijk letsel. Rij voorzichtig. U kunt op de volgende manieren voorkomen dat het voertuig omkantelt of dat u de controle over het voertuig verliest:
  - Ga zeer voorzichtig te werk, verminder uw snelheid en blijf op een veilige afstand van zandkuilen, greppels, sloten, hellingen en onbekend terrein of terrein waarvan de bodemomstandigheden of het reliëf abrupte veranderingen vertonen.
  - Let op kuilen of andere verborgen gevaren.
  - Ga zeer voorzichtig te werk als u op een steile helling werkt. In normale omstandigheden moet u een helling in een rechte lijn op- en afrijden. Verminder de snelheid als u een scherpe bocht maakt of draait op een helling. Draai indien mogelijk nooit op een helling.
  - Wees extra voorzichtig als u het voertuig gebruikt op een nat oppervlak, bij hogere snelheden of zwaar belast is. De stoptijd zal groter zijn als het voertuig zwaar belast is. Schakel naar een lagere versnelling voordat u een helling op- of afrijdt.
  - Vermijd plotseling stoppen en starten. Schakel niet van vooruit in achteruit of andersom zonder volledig te stoppen.
  - Maak geen scherpe bochten en vermijd abrupte manoeuvres of andere riskante handelingen tijdens het rijden, waardoor u de controle over het voertuig kunt verliezen.
  - Voordat u achteruitrijdt, moet u achterom kijken om er zeker van te zijn dat er zich niemand achter het voertuig bevindt. Rij langzaam achteruit.
  - Let op het verkeer als u in de buurt van een weg werkt of deze oversteeft. Verleen altijd voorrang aan voetgangers en andere voertuigen. Dit voertuig is niet bestemd voor gebruik op de openbare weg. Geef altijd aan dat u afslaait, of stop bijtijds zodat anderen weten wat u gaat doen. Houd u aan alle verkeersregels en verkeersvoorschriften.
- Kijk altijd goed uit en vermijd laag overhangende objecten, zoals boomtakken, deurposten en voetgangersbruggen, enz. Let erop dat u voldoende ruimte boven uw hoofd heeft, zodat het voertuig zonder problemen kan passeren en uw hoofd niets raakt.
- Als u niet zeker weet of u het voertuig veilig kunt gebruiken, moet u **OPHOUDEN MET WERKEN** en contact opnemen met de bedrijfsleiding.
- Als u zand laadt, verdeel de lading dan gelijkmatig. Bedien het voertuig met extra voorzichtigheid wanneer de hopper is volgeladen met zand. Houd de lading evenwichtig om schuiven te voorkomen.

## Onderhoud

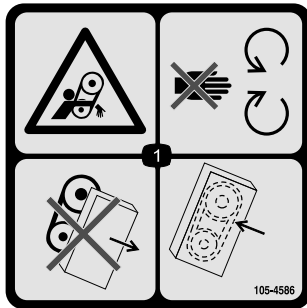
- Voor onderhoudsbeurten of aanpassingen aan de TopDresser dient u de motor van de Workman uit te zetten, de parkeerrem te gebruiken en de sleutel uit het contact te nemen om te voorkomen dat de motor per ongeluk wordt gestart.
- Verricht onderhoudswerkzaamheden uitsluitend volgens de instructies in deze handleiding. Indien belangrijke reparaties nodig zijn of hulp is vereist, moet u contact opnemen met een erkende TORO-dealer.
- Om het risico op brand te verminderen, moet u de omgeving van de motor vrij houden van overtollig vet, gras, bladeren en aangekoekt vuil.
- Zorg ervoor dat alle moeren, bouten en schroeven goed zijn vastgedraaid zodat u veilig met de machine kunt werken.
- Zorg ervoor dat alle aansluitstukken van de hydraulische leidingen vastzitten en alle hydraulische slangen en leidingen in goede staat verkeren voordat u druk zet op het hydraulische systeem.
- Houd lichaam en handen uit de buurt van kleine lekgaten in de hydraulische leidingen waaruit onder hoge druk hydraulische vloeistof ontsnapt. U kunt lekken in het hydraulische systeem opsporen met behulp van karton of papier. Hydraulische vloeistof die onder druk ontsnapt, kan door de huid heen dringen en letsel veroorzaken. Vloeistof die per ongeluk in de huid is geïnjecteerd, dient binnen enkele uren operatief te worden verwijderd door een arts die bekend is met deze vorm van verwondingen, omdat anders gangreen kan ontstaan.

- Vooraleer u een onderdeel van het hydraulische systeem afkoppelt of werkzaamheden uitvoert, dient alle druk te worden weggenomen door de motor uit te zetten en de hydraulische afstandsklep in de arreteringsstand te zetten.
- Als de motor moet lopen om onderhoud uit te voeren, dient u kleren, handen, voeten en andere lichaamsdelen uit de buurt van de motor en de bewegende onderdelen te houden.
- Om de beste prestaties te verkrijgen en er zeker van te zijn dat de machine veilig kan worden gebruikt, moet u ter vervanging altijd originele onderdelen en accessoires van TORO aanschaffen, zodat de machine ook een echte TORO blijft.  
**GEBRUIK NOOIT VERVANGSTUKKEN OF -ACCESSOIRES "DIE WEL ZULLEN PASSEN" VAN ANDERE FABRIKANTEN.**  
Let op het Toro logo, zodat u weet dat het om een echt Toro-onderdeel gaat. Het gebruik van niet-goedgekeurde onderdelen en accessoires kan de garantie van The Toro Company in gevaar brengen.

# Veiligheids- en instructiestickers

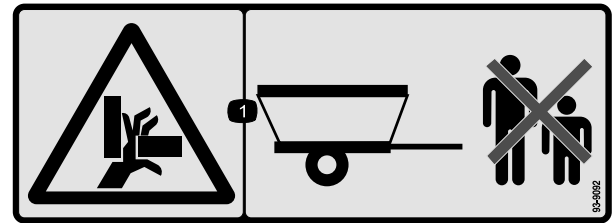


Veiligheidsstickers en veiligheidsinstructies zijn gemakkelijk zichtbaar voor de bestuurder en bevinden zich bij plaatsen waar gevaar kan ontstaan. Vervang alle beschadigde of verdwenen stickers.



105-4586

1. Risico om gegrepen te worden, riem – Blijf uit de buurt van bewegende onderdelen. Gebruik de machine nooit als de bescherm of afdekplaten zijn verwijderd; zorg ervoor dat deze op hun plaats zitten.



93-9092

1. Handen kunnen bekneld raken – Houd omstanders op een veilige afstand van de machine.

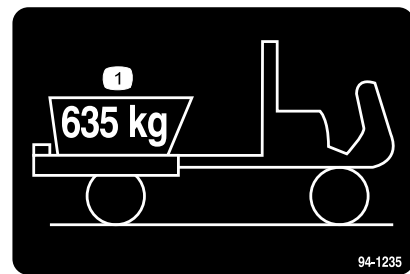


93-9084

1. Hefpunt



2. Bevestigingspunt



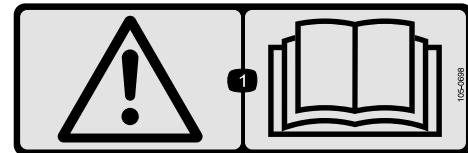
94-1235

1. De maximale belasting is 635 kg.



99-0015

1. Handen kunnen bekneld raken, transporteur en borstel – Houd omstanders op een veilige afstand van de machine.



105-0698

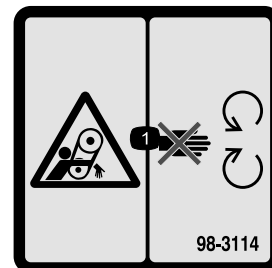
Aanbrengen over sticker 105-0707 voor CE-naleving

1. Waarschuwing - Lees de *Gebruikershandleiding*.



106-7750

1. Handen kunnen bekneld raken, transporteur en borstel – Houd omstanders op een veilige afstand van de machine en vervoer geen passagiers.



98-3114

1. Lichaamsdelen kunnen bekneld raken – Blijf uit de buurt van bewegende delen; houd alle beschermende delen op hun plaats.

# Montage

## Losse onderdelen

Gebruik onderstaande lijst om te controleren of alle onderdelen zijn geleverd.

Procedure	Omschrijving	Hoeveelheid	Gebruik
<b>1</b>	Geen onderdelen vereist	–	De 2/3 of volledige bak verwijderen
<b>2</b>	Werktuigbeugel Gaffelpen Lynchpen Tapbout, 1/2 x 1 inch Platte ring Borgmoer, 1/2 inch Afstandsstuk Montagebeugel	2 2 4 4 8 4 2	De Topdresser monteren
<b>3</b>	Cilinderpen Tapbout, 1/4 x 3/4 inch Borgmoer, 1/4 inch	2 2 2	Sluit de hefcilinders aan
<b>4</b>	Veiligheidssteun (geleverd bij Workman voertuig)	1	De veiligheidssteun gebruiken
<b>5</b>	Geen onderdelen vereist	–	Sluit de hydraulische koppelingen aan

## Instructiemateriaal en aanvullende onderdelen

Omschrijving	Hoeveelheid	Gebruik
Gebruikershandleiding	1	Lezen voor gebruik.
Onderdelencatalogus	1	Gebruiken om onderdelen op te zoeken.

# 1

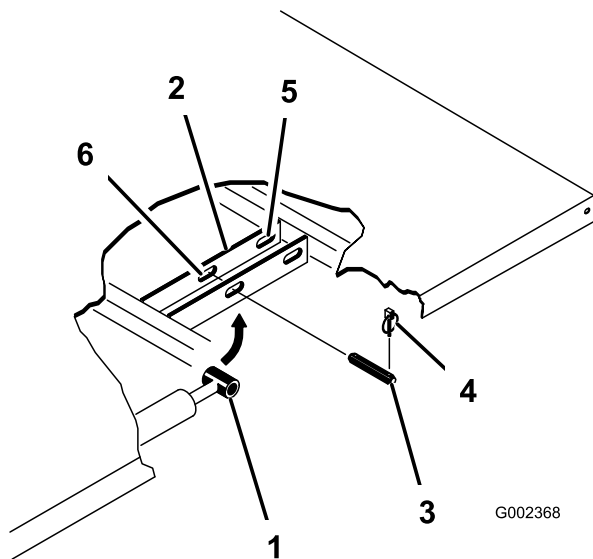
## De 2/3 of volledige bak verwijderen

Geen onderdelen vereist

### Procedure

**Opmerking:** Als de Workman uitgerust is met een trekhaak met zwaar uitgevoerd frame, dient dit niet te worden verwijderd van het voertuig, maar u dient het gewicht van het trekframe van de capaciteit van de hopper af te trekken. Raadpleeg de bedieningsinstructies.

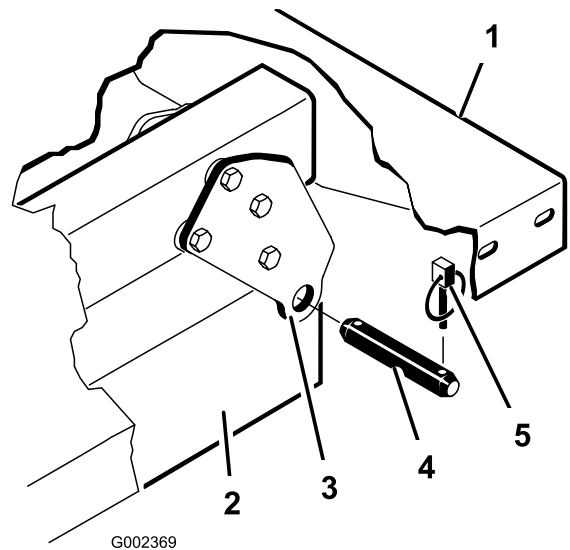
1. Start de motor. Laat de laadbak met behulp van de hydraulische hefhendel zakken totdat de cilinders los in de sleuven zitten. Laat de hefhendel los en zet de motor af.
2. Verwijder de lynchpennen van de uiteinden van de gaffelpennen van de cilinderstang (Figuur 3).



Figuur 3

- |                                  |   |
|----------------------------------|---|
| 1. Uiteinde van cilinderstang    | 4. Lynchpen                             |
| 2. Bevestigingsplaat van laadbak | 5. Achterste sleuven (complete laadbak) |
| 3. Gaffelpennen                  | 6. Voorste sleuven (2/3 bed)            |

3. Verwijder de gaffelpennen waarmee de uiteinden van de cilinderstang vastzitten aan de bevestigingsplaten van de laadbak, door de pennen naar binnen te drukken (Figuur 4).
4. Verwijder de lynchpennen en de gaffelpennen waarmee de draaibeugels zijn bevestigd aan de framebalken (Figuur 4).



Figuur 4

- |   |                             |
|---|-----------------------------|
| 1. Linkerhoek van achterzijde van laadbak | 4. Gaffelpennen van laadbak |
| 2. Framebalk van voertuig                 | 5. Lynchpen                 |
| 3. Draaiplaat                             |                             |

5. Verwijder de laadbak van het voertuig.

### ⚠ VOORZICHTIG

Een complete laadbak weegt ongeveer 147,5 kg; probeer daarom de laadbak niet in uw eentje te monteren of te verwijderen. Gebruik een takel of doe dit met twee of drie andere personen.

6. Bewaar de cilinders in de opslagklemmen. Zet de hydraulische hefinrichting vast met de vergrendelingshendel op het voertuig om te voorkomen dat de hefcilinders per ongeluk naar buiten schuiven.



# 2

## De Topdresser monteren

### Benodigde onderdelen voor deze stap:

2	Werktuigbeugel
2	Gaffelpen
4	Lynchpen
4	Tapbout, 1/2 x 1 inch
8	Platte ring
4	Borgmoer, 1/2 inch
2	Afstandsstuk Montagebeugel

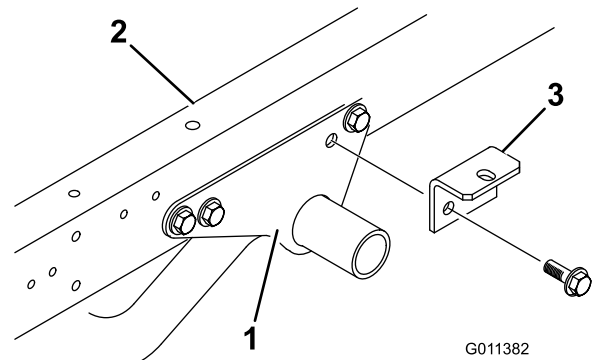
### Procedure

**Opmerking:** Bij voertuigen met een serienummer lager dan 239999999 dient de hydraulische afstandbedieningsset (model 07415) op de Workman te zijn gemonteerd voordat u de TopDresser 1800 installeert.

**Opmerking:** Een motorkapset, onderdeelnummer 99-1214 voor de vloeistofgekoelde Workman op benzine, of onderdeelnummer 92-5963 voor het dieselmotormodel van de Workman, moet op de Workman gemonteerd zijn om te voorkomen dat materiaal rechtstreeks op de motor overloopt.

1. Verwijder (2) flenskooptapbouten en flensborgmoeren waarmee de achterkant van de montagebeugels van het motorframe aan elke zijde van het voertuigframe zijn bevestigd (Figuur 5).

**Opmerking:** Als de Workman over een trekhaak met zwaar uitgevoerd frame beschikt, zijn er al werktuigmontagebeugels (stap 1 & 2) op de Workman gemonteerd. Ga naar stap 3.



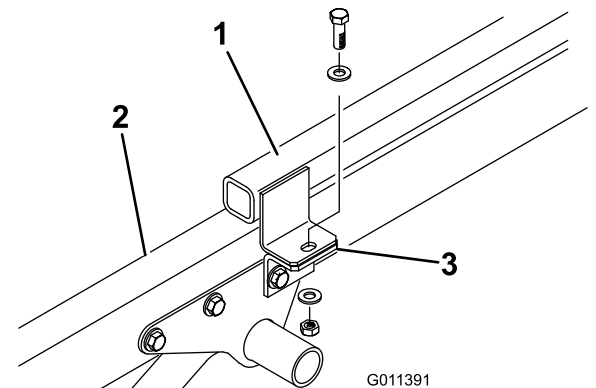
**Figuur 5**

1. Montagebeugel motorframe
2. Frame van machine
3. Werktuigbeugel

2. Monteer losjes een werktuigbeugel op de montagebeugels van het motorframe en het voertuigframe met (2) flenskooptapbouten en flensborgmoeren die u eerder verwijderd hebt (Figuur 5).

**Opmerking:** Als de Workman uitgerust is met een trekhaak met zwaar uitgevoerd frame, brengt u tussenringen aan (stap 3 & 4). Ga anders naar stap 5.

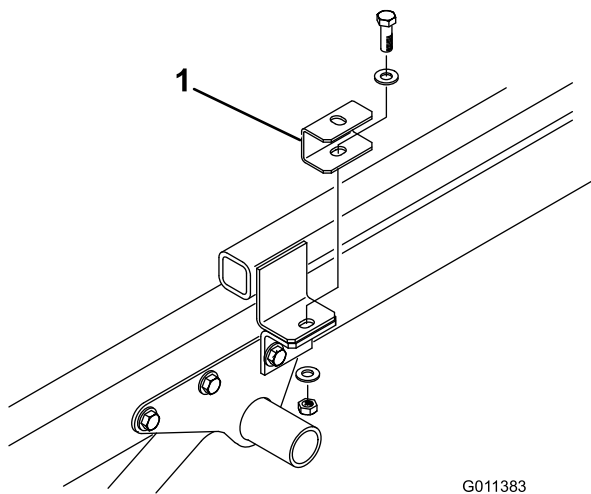
3. Verwijder de tapbout, (2) platte ringen en borgmoeren waarmee de werktuigbeugels aan de lippen van het trekhaakframe zijn bevestigd (Figuur 6).



**Figuur 6**

1. Lip van trekhaakframe
2. Frame van machine
3. Werktuigframe

4. Bevestig een tussenring bovenaan de lippen van het trekhaakframe met de tapbout, (2) platte ringen en borgmoeren die u eerder verwijderd hebt (Figuur 7).



**Figuur 7**

G011383

1. Tussenring

5. Plaats de TopDresser op het voertuigframe en zorg ervoor dat de gaten in de achterste montagebeugels overeenkomen met de gaten aan de zijkant van het frame (fig. 7).

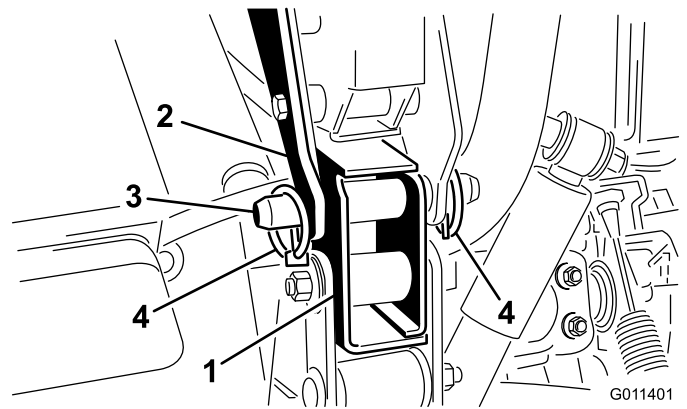
**Opmerking:** Als u een hefvoork gebruikt om de TopDresser te tillen, breng de vork dan in langs de gaten in de achterrand en in de kanalen.

**Opmerking:** Als u de optionele hefset (92-4452) gebruikt om de TopDresser te tillen, ga dan als volgt te werk:

- Plaats de hefbeugel bovenaan de hopper.
- Bevestig de kettingen aan de hefogen aan de hoeken van de hopper.

**Belangrijk:** Als u de TopDresser wilt verwijderen, moet u **ALTIJD** de montagebouten en pinnen verwijderen voordat u de machine heft.

6. Bevestig de achterste montagebeugels aan het voertuigframe met een gaffelpen en (2) lynchpennen (Figuur 8).

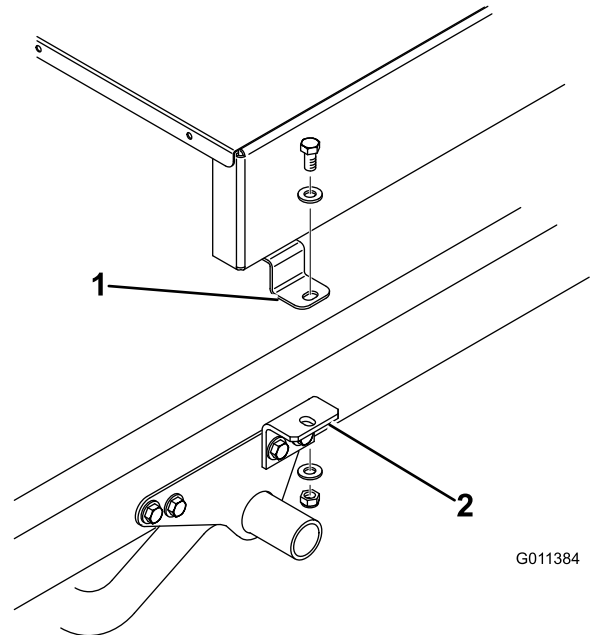


**Figuur 8**

G011401

- |                         |              |
|-------------------------|--------------|
| 1. Beugel voertuigframe | 3. Gaffelpen |
| 2. Montagebeugels       | 4. Lynchpen  |

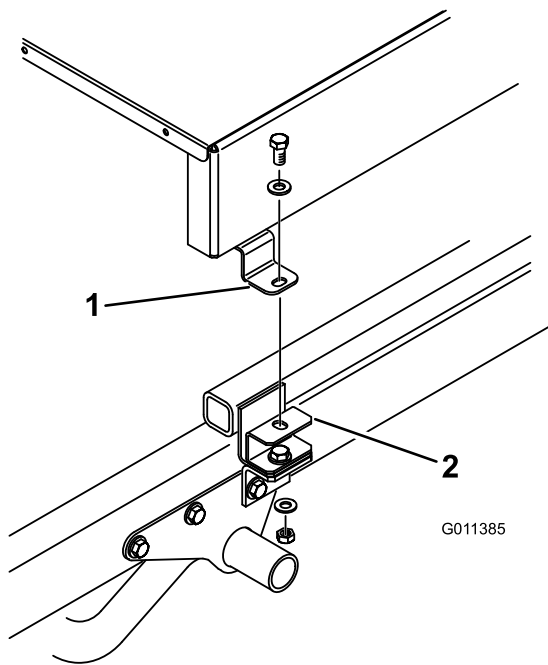
7. Bevestig de bovenkant van de werktuigbeugels (Figuur 9) of tussenring (Figuur 10) losjes aan de montagelip aan elke kant van de TopDresser met een 1/2 x 1 inch tapbout, (2) platte ringen en borgmoeren. Draai alle bevestigingen vast.



**Figuur 9**

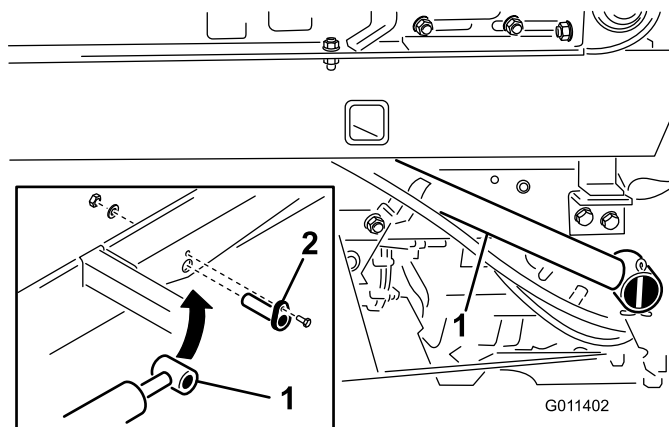
G011384

- |                          |                   |
|--------------------------|-------------------|
| 1. Montagelip TopDresser | 2. Werktuigbeugel |
|--------------------------|-------------------|



**Figuur 10**

1. Montagelip TopDresser    2. Tussenring



**Figuur 11**

1. Cilinderstang    2. Cilinderpen

**Belangrijk:** Ontgrendel altijd de stortstophendel voordat u de cilinder probeert aan te brengen voor het kantelen. Gebruik de kantelfunctie van de cilinders alleen voor onderhoud aan de motor of het hydraulische circuit eronder.

**Belangrijk:** Gebruik de cilinders NIET om de TopDresser omhoog te houden. Breng **ALTIJD** blokken aan onder de TopDresser voordat u zich eronder begeeft voor onderhoud.

Bij voertuigen met serienummer 240000001 & hoger kunnen de bak en de TopDresser niet getild worden tenzij de hefcilinderslangen opnieuw aangesloten worden op het voertuig.

# 3

## De hefcilinders aansluiten

### Benodigde onderdelen voor deze stap:

2	Cilinderpen
2	Tapbout, 1/4 x 3/4 inch
2	Borgmoer, 1/4 inch

### Procedure

1. Bevestig de stanguiteinden van de hefcilinders onderaan de TopDresser met een cilinderpen (Figuur 11).
2. Bevestig de cilinderpennen onderaan de TopDresser met een 1/4 x 3/4 inch tapbout, platte ring en moer (Figuur 11).

### **⚠ VOORZICHTIG**

Als u de hopper van de TopDresser achteruitkantelt om onderhoud uit te voeren aan de Workman:

- verwijdert u **ALTIJD** eerst de voorste montagebouten
- kantelt u de TopDresser **ALTIJD** zonder belasting

# 4

## De veiligheidssteun gebruiken

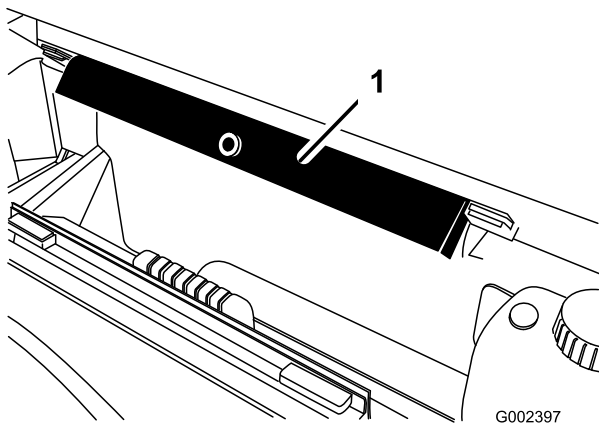
### Benodigde onderdelen voor deze stap:

1	Veiligheidssteun (geleverd bij Workman voertuig)
---	--

### Procedure

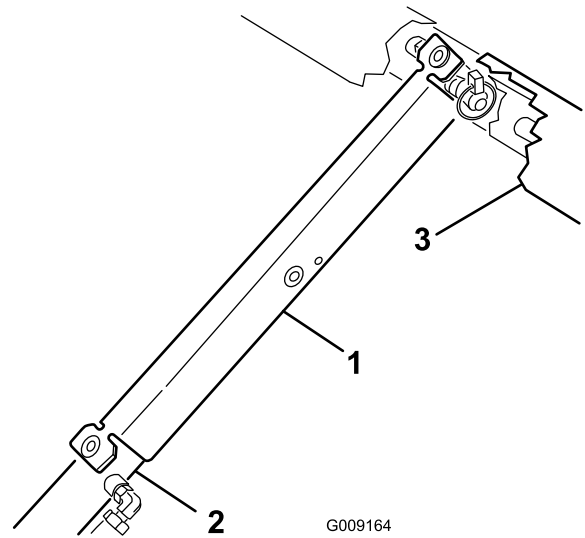
**Belangrijk:** Monteer of verwijder de veiligheidssteun altijd terwijl u zich buiten de laadbak bevindt.

1. Breng de laadbak omhoog totdat de hefcilinders hun uiterste positie hebben bereikt.
2. Verwijder de veiligheidssteun van de opberghaken op de achterkant van het paneel van de rolbeugel (Figuur 12).



Figuur 12

1. Laadbakbeveiliging



Figuur 13

1. Laadbakbeveiliging
2. Cilinderbus
3. Laadbak

4. Als dit klaar is, verwijdert u de beveiligingssteun van de cilinder en plaatst u deze in de beugels aan de achterzijde van het paneel van de rolbeugel.

### ⚠ VOORZICHTIG

Probeer nooit de laadbak neer te laten met de laadbakbeveiliging op de cilinder.

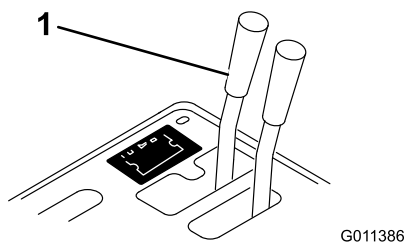
# 5

## Hydraulische koppelingen aansluiten

### Geen onderdelen vereist

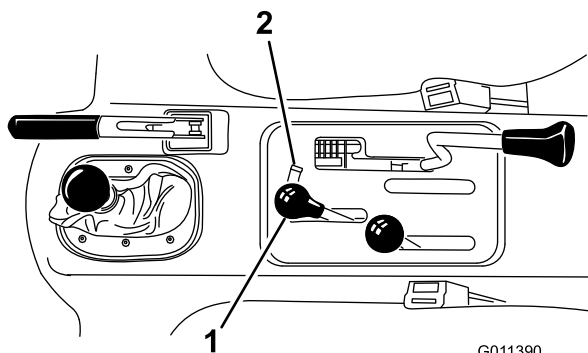
### Procedure

1. Bij voertuigen met een serienummer lager dan 239999999 dient u de hydraulische klephendel (Figuur 14) in de zweefstand te zetten, en bij voertuigen met serienummer 240000001 & hoger beweegt u de hydraulische hefhendel (Figuur 15) voor- en achteruit om de druk van het systeem te laten en het ontkoppelen van de snelkoppelaars te vergemakkelijken.



**Figuur 14**

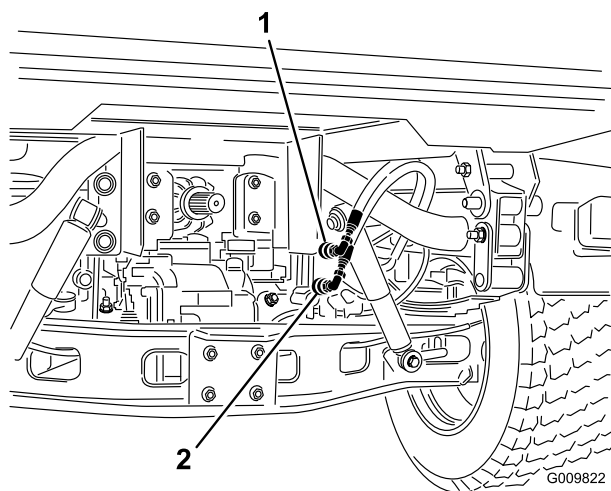
1. Hydraulische klephendel



**Figuur 15**

1. Hydraulische hefhandel      2. Vergrendeling hydraulische hefinrichting

2. Bij voertuigen met serienummer 240000001 & hoger dient u de twee hefcilinderslangen los te koppelen van de slangen die aan de koppelbeugel bevestigd zijn (Figuur 16). Breng kapjes aan op de snelkoppelaars van de cilinderslang.



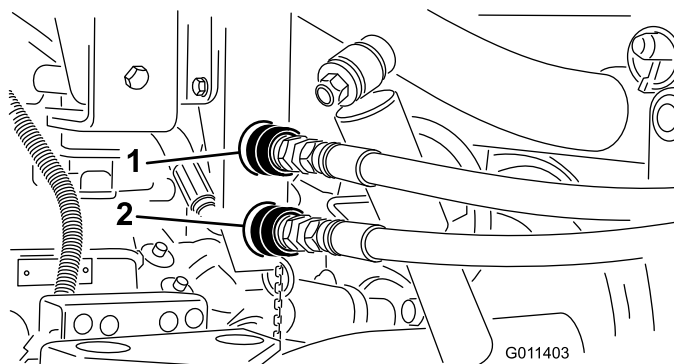
**Figuur 16**

1. Stand snelkoppeling A      2. Stand snelkoppeling B

3. Maak de snelkoppelingen (Figuur 17) van de TopDresser schoon voordat u deze aansluit. Vuile snelkoppelingen kunnen het systeem verontreinigen. Sluit na het reinigen de beide snelkoppelingen aan op de Workman. De slangen zijn aangeduid met 'A' en 'B'. Monteer de juiste slang op de snelkoppelaars.

Zorg ervoor dat de beide snelkoppelaars volledig ingebracht zijn.

**Opmerking:** De koppelaars in Figuur 17 zijn van voertuigen met een serienummer lager dan 239999999.



**Figuur 17**

1. Stand snelkoppeling A      2. Stand snelkoppeling B

**Belangrijk:** Het hydraulische systeem van de Workman werkt op Dexron III automatische transmissievloeistof. Deze vloeistof smeert de tandwielen en lagers en zorgt voor bedrijfsvloeistof voor het hydraulische systeem.

Als de snelkoppelaars van het afzonderlijke hydraulische systeem aangesloten zijn, stroomt hydraulische vloeistof van de TopDresser naar het voertuig. Als de hydraulische vloeistof van de TopDresser niet dezelfde als of gelijkwaardig aan die van het voertuig is, kan dit leiden tot beschadiging van onderdelen van de aandrijflijn of het hydraulische systeem.

U dient de compatibiliteit van de vloeistof te controleren en gepaste actie te ondernemen als de TopDresser wordt gebruikt met een ander product dat andere vloeistoffen gebruikt dan Dexron III ATF.

## **⚠ VOORZICHTIG**

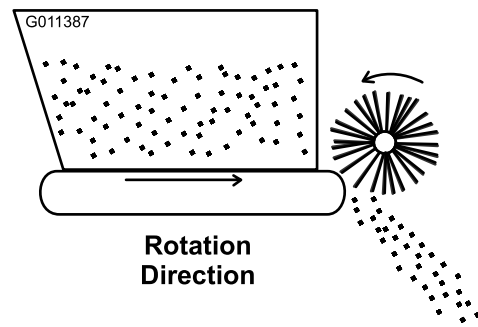
Vooraleer u een onderdeel van het hydraulische systeem afkoppelt of werkzaamheden uitvoert, dient alle druk te worden weggenomen door de motor uit te zetten en de hydraulische afstandslep in de arreteringsstand te zetten.

Zorg ervoor dat alle aansluitstukken van de hydraulische leidingen vastzitten en alle hydraulische slangen en leidingen in goede staat verkeren voordat u druk zet op het hydraulische systeem.

Houd lichaam en handen uit de buurt van kleine lekpaten in de hydraulische leidingen waaruit onder hoge druk hydraulische vloeistof ontsnapt. U kunt lekken in het hydraulische systeem opsporen met behulp van karton of papier. Hydraulische vloeistof die onder druk ontsnapt, kan door de huid heen dringen en letsel veroorzaken. Vloeistof die per ongeluk in de huid is geïnjecteerd, dient binnen enkele uren operatief te worden verwijderd door een arts die bekend is met deze vorm van verwondingen, omdat anders gangreen kan ontstaan.

**Belangrijk:** Controleer het peil van de hydraulische olie nadat u de Topdresser 1800 heeft gemonteerd. Controleer of de TopDresser naar behoren werkt en controleer vervolgens opnieuw het peil van de hydraulische olie. Als u het voertuig gebruikt bij een te laag oliepeil, kan dat schade veroorzaken aan de pomp, de hydraulische afstandsbediening, de stuurbekrachtiging en de transaxle. Gebruik Dexron III automatische transmissievloeistof indien nodig.

4. Start de motor van het voertuig en test de draaiing van de transporteur en de borstel. Beweeg de hydraulische afstandbedieningshendel van de Workman naar de stand 'draaien'. De draaiing moet eruitzien als op Figuur 18. Als de onderdelen in de tegenovergestelde richting draaien, dienen de snelkoppelaars te worden omgedraaid.



**Figuur 18**

---

**Belangrijk:** Zorg ervoor dat de slangen niet langs scherpe randen of bewegende onderdelen lopen.

5. Voer een visuele controle uit van het hydraulische systeem en controleer op lekken, losse bevestigingen, ontbrekende onderdelen en onjuist lopende leidingen. Voer alle reparaties uit voordat u de machine weer in gebruik neemt.

# Algemeen overzicht van de machine

## Bedieningsorganen

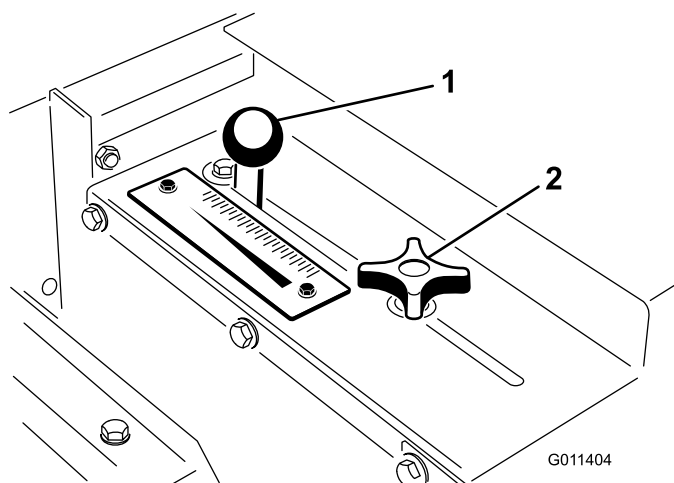
### Doseermechanisme laadklep

De zwarte knoppen links achteraan de machine dienen om de laadklep af te stellen en te vergrendelen met de gewenste opening.

1. Zet de sluitknop (Figuur 19) voldoende los om hem vrij te kunnen schuiven in de opening.
2. Stel de laadklepknop (Figuur 19) in op de gewenste stand en zet de sluitknop vast om de afstelling te borgen.

### Schaalverdeling

Gebruik de schaalverdeling (Figuur 19) om de gewenste dosering te gebruiken. Raadpleeg de zandgebruiksdosis.



Figuur 19

1. Afstelknop laadklep
2. Sluitknop laadklep
3. Schaalverdeling

## Specificaties

**Opmerking:** Specificaties en ontwerp kunnen zonder voorafgaande kennisgeving worden gewijzigd.

### Afmetingen en gewicht (ongeveer)

Lengte	137 cm
breedte	185 cm
Strooibreedte	152 cm
Vrije breedte	175 cm
Hoogte	126 cm (gemonteerd op Workman)
Transportgewicht	386 kg
Leeggewicht	367 kg
Inhoud hopper	0,5 kubieke meter (18 kubieke voet)

### Benodigde werktuigen

Externe hydraulische werktuigset (voor voertuigen met een serienummer lager dan 239999999)	Modelnr. 07415
Motorkapset (Mitsubishi, vloeistofgekoelde Workman diesel) <b>of</b>	Onderdeelnr. 92-5963
Motorkapset (Mitsubishi, vloeistofgekoelde Workman benzine) <b>of</b>	Onderdeelnr. 99-1214
Motorkapset (Mitsubishi, vloeistofgekoelde Workman diesel & benzine) <b>en</b>	Onderdeelnummer 117-4867 (meegeleverd met modellen HD-serie)
1/3 oppervlaktekap (Daihatsu, vloeistofgekoelde Workman diesel & benzine) <b>Opmerking:</b> De 1/3 kap past niet als een set voor hoge luchtinlaat is gemonteerd. Een 1/3 platte bak is benodigd als een set voor hoge luchtinlaat gewenst is. <b>of</b>	Onderdeelnr. 93-9225
1/3 platte laadbak	Modelnr. 07341

## Aanbevolen accessoires

Kriksteun (aantal: 4) Vereist: koppelpen (aantal: 4)	Onderdeelnr. 105-9482-03 Onderdeelnr. 100-4523
Toerenteller/snelheidsmeterset (Mitsubishi, vloeistofgekoelde Workman benzine)	Onderdeelnr. 87-9950
Toerenteller/snelheidsmeterset (Mitsubishi, vloeistofgekoelde Workman diesel)	Onderdeelnr. 87-9970
Toerenteller/snelheidsmeterset (luchtgekoelde Workman 3000–4000 benzine)	Onderdeelnr. 87-9960
Toerenteller/snelheidsmeterset (luchtgekoelde Workman HD benzine)	Onderdeelnr. 115-7786
Toerenteller/snelheidsmeterset (Daihatsu, vloeistofgekoelde Workman 3000–4000 benzine)	Onderdeelnr. 105-9498
Toerenteller/snelheidsmeterset (Daihatsu, vloeistofgekoelde Workman 3000–4000 diesel)	Onderdeelnr. 105-9499
Toerentellerset (luchtgekoelde Workman 3000–4000 benzine)	Onderdeelnr. 107-7977
Toerentellerset (Daihatsu, vloeistofgekoelde Workman 3000–4000 benzine)	Onderdeelnr. 107-7975
Toerentellerset (Daihatsu, vloeistofgekoelde Workman 3000–4000 diesel)	Onderdeelnr. 107-7976
Gashendelset (voor voertuigen met serienummer 240000001 & hoger)	Model 07420
Gashendelset (voor voertuigen met serienummer 239999999 & lager)	Model 07416

## Toebehoren/accessoires

Er is een aantal goedgekeurde Toro werktuigen en accessoires verkrijgbaar om de mogelijkheden van de machine uit te breiden. Neem contact op met een erkende servicedealer of verdeler of ga naar [www.Toro.com](http://www.Toro.com) voor een lijst van alle goedgekeurde werktuigen en accessoires.

# Gebruiksaanwijzing

**Opmerking:** Bepaal vanuit de normale bedieningspositie de linker- en rechterzijde van de machine.

## ▲ WAARSCHUWING

**Draaiende onderdelen kunnen lichaamsdelen of voorwerpen grijpen of pletten. Blijf uit de buurt van de borstel en de transporteurband als de eenheid in bedrijf is.**

Een veilig gebruik begint al voordat u met het voertuig gaat werken. Voordat u de TopDresser gebruikt, dient u de gebruiksaanwijzingen in de gebruikershandleiding van de Toro Workman te lezen en te begrijpen.

## ▲ WAARSCHUWING

**De veiligheidsschakelaars zijn er voor de veiligheid van de gebruiker. Gebruik ze dus. Controleer elke dag of de schakelaars functioneren om er zeker van te zijn dat het interlocksysteem van de Workman naar behoren werkt. Als een schakelaar defect is, moet u deze vervangen voordat u de machine gebruikt. Vertrouw niet alleen op veiligheidsschakelaars – gebruik uw gezond verstand!**

1. Neem plaats op de bestuurdersstoel en stel de parkeerrem in werking.
2. Schakel de aftakas (indien aanwezig) uit en zet de gashendel (indien aanwezig) op UIT.
3. Zet de externe hydraulische klephendel van de Workman in UIT.
4. Zet de schakelhendel in de neutraalstand en trap het koppelpedaal in.
5. Steek het sleuteltje in het contact en draai dit naar rechts om de motor te starten. Laat het sleuteltje los zodra de motor start.
6. Oefen op het starten, besturen en stoppen van de Workman. Zorg ervoor dat u altijd de gebruikershandleiding van de Workman gelezen en begrepen hebt voordat u deze eenheid gebruikt.
7. Controleer of de band vlot draait voordat u materiaal in de hopper brengt.
8. Plaats zand of ander topdressmateriaal in de hopper. Er kan maximaal 0,5 kubieke meter (18 kubieke voet) materiaal in de hopper. Zand weegt doorgaans 45 kg per 0,02 kubieke meter en zou kunnen zorgen voor een overbelasting van de Workman als u meer dan 635-680 kg in de hopper laadt.



**Belangrijk:** Als andere werktuigen, zoals het zwaar uitgevoerde trekframe, op de Workman gemonteerd zijn bij gebruik van de Topdresser, dient het gewicht van deze werktuigen afgetrokken te worden van het laadvermogen van de hopper.

Om het totale gewicht van uw werktuigen te bepalen, kunt u de achterbanden op een weegschaal plaatsen. Het maximale laadvermogen van de achteras van de Workman 3000/4000-serie is 1179 kg, en van de Workman HD-serie 1372 kg.

### **▲ GEVAAR**

De algemene regel is dat het gewicht van de lading zowel van voren naar achteren als van rechts naar links gelijkmatig moet worden verdeeld.

Rijden of topdressen met een volledige lading kan het zand doen verschuiven. Dit gebeurt meestal als u draait, een helling op- of afrijdt, plotseling uw snelheid wijzigt of als u over oneffen terrein rijdt. Een schuivende lading kan tot gevolg hebben dat het voertuig omslaat. Wees voorzichtig bij het rijden of topdressen met een volledige lading.

Wees erop bedacht dat een zware lading de remweg verlengt en de mogelijkheid vermindert om snel te draaien zonder om te slaan.

Kantel de laadbak van de TopDresser **NOOIT** om onderhoud uit te voeren als zich materiaal in de hopper bevindt. Kantel de laadbak van de TopDresser **ALTIJD** als de hopper leeg is.

9. Rijden naar het te behandelen gebied.
10. Stel het laadklepdoseermechanisme in op de gewenste dosis. Borg de stand met de zwarte knop.
11. Beweeg de hendel naar de 'LO'-stand. Kies de gewenste rijnsnelheid en begin te rijden. Raadpleeg het volgende hoofdstuk, Zandgebruiksdosis.
12. Bij voertuigen met serienummers lager dan 239999999 dient u de hendel van de hydraulische afstandbediening terug te trekken naar de stand 'draaien', terwijl u bij voertuigen met serienummer 240000001 & hoger de hydraulische hefhendel naar de vooruitstand moet bewegen. De eenheid is nu aan het topdressen.

## **Zandgebruiksdosis**

De gebruikte dosis zand is afhankelijk van de instelling van de laadklep en de versnelling/bereikinstelling.

Zand varieert naargelang vochtigheid en grofheid (korrelgrootte), wat een invloed heeft op de dosis. U dient rekening te houden met deze factoren wanneer u de benodigde hoeveelheid zand voor de toepassing bepaalt. Test een klein gebied om de juiste dosis te bepalen. Om de dosis te vergroten, opent u de laadklep verder of schakelt u de Workman naar een lagere versnelling.

**Opmerking:** Bij voertuigen met serienummers 240000001 & hoger verlaagt de zandgebruiksdosis als u het voertuig keert. Vermijd scherpe bochten bij het topdressen

Om een gelijkmatige behandeling te garanderen van green tot green wordt sterk aanbevolen om een toerenteller en/of gashendel te gebruiken voor een constant toerental bij het topdressen.

### **▲ WAARSCHUWING**

Als het voertuig op een helling omslaat of gaat rollen, kan dit ernstig letsel veroorzaken

Als de motor afslaat of het voertuig vaart verliest op een helling, mag u nooit proberen het voertuig te draaien

Rij een helling altijd langzaam achterwaarts in een rechte lijn af.

Rij **NOOIT** achterwaarts een helling af met de versnelling in de neutraalstand of het koppelingspedaal ingetrapt terwijl u uitsluitend de remmen gebruikt.

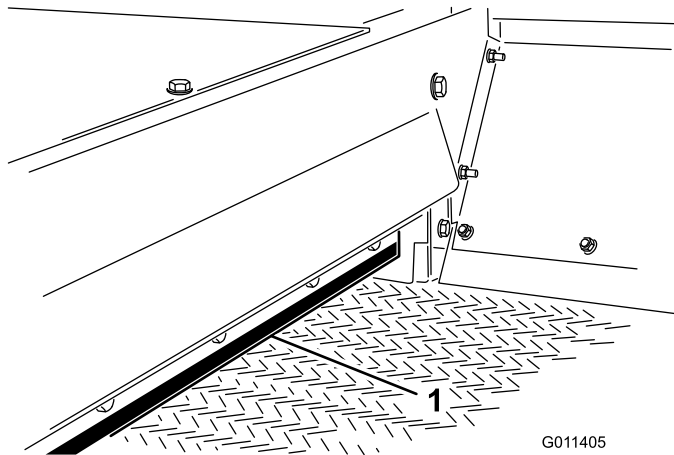
Rust de bovenkant van de hopper **NOOIT** uit met zijplanken of panelen om de capaciteit te verhogen. Het bijkomende gewicht zal het voertuig doen omkantelen of overkop gaan, wat tot ernstig letsel leidt.

Rij **NOOIT** dwars over een steile helling; u moet deze helling altijd in een rechte lijn op- of afrijden. Draai niet op een helling. Laat de koppeling niet te snel opkomen en trap niet te abrupt op het rempedaal. Als u te snel schakelt, kan het voertuig omkiepen.

## **Voorzorgsmaatregelen met betrekking tot het gebruik van zand**

De TopDresser 1800 is uitgerust met een flexibele laadkleprand (Figuur 20) en een veiligheidsveer om te voorkomen dat brokken zand of stenen tijdens bedrijf vast komen te zitten. Om een lange levensduur van de

band te garanderen, zeeft u het zand of controleert u het op stenen met scherpe randen die de band van de transporteur kunnen beschadigen.



**Figuur 20**

1. Laadkleprand

---

## Gebruik bij koud weer

De TopDresser 1800 kan, onder bepaalde beperkingen, gebruikt worden in koud weer om een mengsel van zout/zand aan te brengen op het wegdek en ijsvorming tegen te gaan. Het materiaal van de PVC transportband wordt erg stijf in koud weer en er is meer vermogen nodig om de band te gebruiken. De band gaat ongeveer 50 % minder lang mee als hij gebruikt wordt bij temperaturen onder 5 °C. **De TopDresser mag onder geen beding gebruikt worden bij temperaturen onder -7 °C.**

1. Verhoog de spanning van de band door de veerspanning af te stellen tot 101 mm. Raadpleeg het hoofdstuk over de afstelling van de transportband.
2. Laat de band altijd lopen voordat u materiaal toevoegt om zeker te zijn dat vocht het bandmechanisme niet heeft doen bevriezen. Als de band/aandrijfrol slijpt, kan dat leiden tot beschadiging van de band of de rol.

**Belangrijk:** Stel de bandspanning altijd opnieuw in op de normale veercompressie van 112 mm voordat u de TopDresser gebruikt in normale temperaturen.

# Onderhoud

**Opmerking:** Bepaal vanuit de normale bedieningspositie de linker- en rechterzijde van de machine.

## Aanbevolen onderhoudsschema

Onderhoudsinterval	Onderhoudsprocedure
Om de 25 bedrijfsuren	• Spuit vet in alle smeernippels

### ▲ WAARSCHUWING

Voordat u onderhoudswerkzaamheden aan het voertuig verricht of deze afstelt, moet u de motor afzetten, de parkeerrem in werking stellen en het sleuteltje uit het contact verwijderen. Ladingen moeten verwijderd worden uit de hopper voordat u onder de omhooggekantelde TopDresser gaat werken. Breng altijd veiligheidssteunen aan op de cilinders voordat u onder de omhooggekantelde TopDresser gaat werken.

## Smering

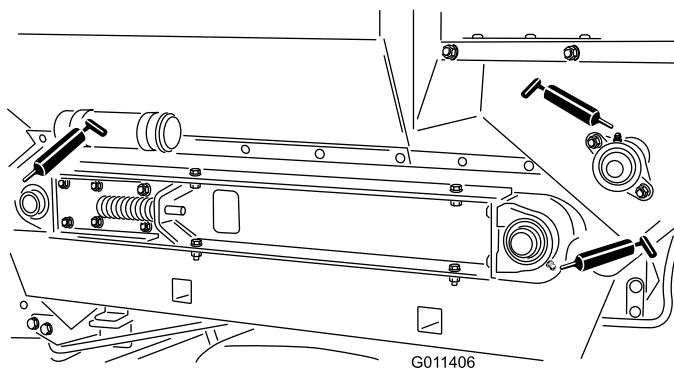
**Onderhoudsinterval:** Om de 25 bedrijfsuren

De TopDresser 1800 beschikt over 5 smeernippels die gesmeerd moeten worden met nr. 2 vet op lithiumbasis.

De smeerpunten (Figuur 21) en de hoeveelheden zijn: rolaslagers (4) en borstelaslager (1).

**Belangrijk:** Smeer de lagers om een kleine gelekte hoeveelheid te behouden tussen lagers en behuizingen. Te veel vet kan oververhitting veroorzaken.

**Opmerking:** Het wordt niet aanbevolen om de stuurketting te smeren, tenzij deze stijf wordt vanwege roest. Als de ketting gaat roesten, mag deze licht gesmeerd worden met een DROOG SMEERMIDDEL.

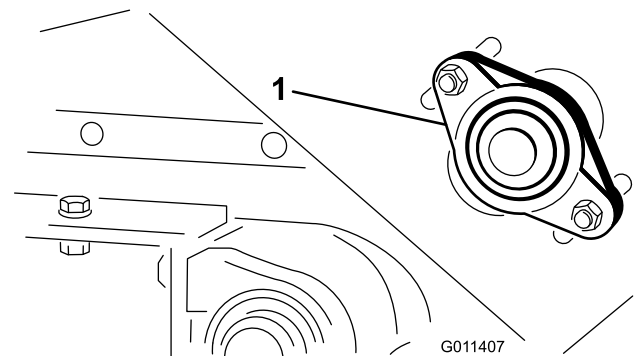


Figuur 21

stijf papier steken om de afstelling te controleren. De borstel moet aan elke kant even komen. De afstelling van de borstel moet wekelijks gecontroleerd worden om rekening te houden met slijtage. Het haar van de borstel slijt onder normale omstandigheden en de afstand tussen de borstel en de transportband moet behouden worden om ongelijkmatige slijtage van de borstel te vermijden.

**Opmerking:** Als u vochtig topdressingmateriaal gebruikt, moet de borstel mogelijk aangepast worden opdat de haren materiaal van tussen de aansluitpunten van de transportband vegen zonder te veel contact te maken met het gladde gedeelte van de band.

1. Zet de moeren waarmee de lagerbehuizing (Figuur 22) aan de rechterkant van de machine bevestigd is los.



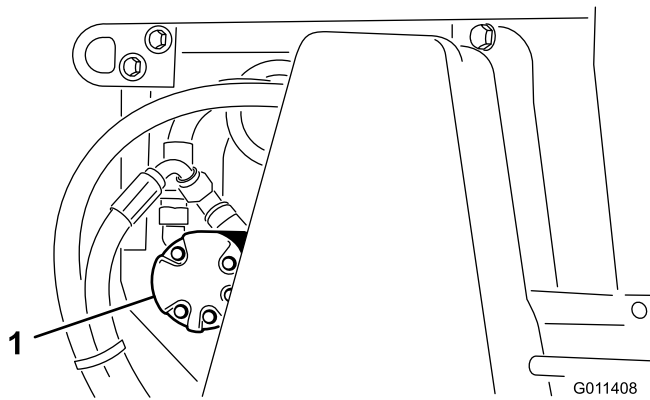
Figuur 22

1. Lagerbehuizing

## Afstelling van de borstel

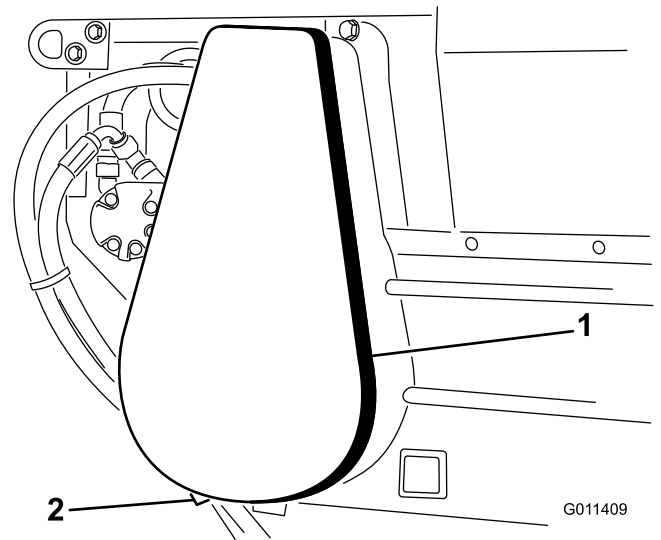
De borstel moet voldoende contact maken met de transportband om topdressingmateriaal te verspreiden maar mag de draaiing van de borstel niet belemmeren. Tussen de transportband en de borstel kunt u een stuk

2. Zet de moeren waarmee de motor van de borstel (Figuur 23) aan de linkerkant van de machine bevestigd is los.



**Figuur 23**

1. Motor van de borstel



**Figuur 24**

1. Kettingdeksel
2. Afstandsstuk (onder deksel)

3. Schuif de borstel op zijn plaats aan de rechterkant. Zet de moeren met de hand vast.
4. Schuif de borstel op zijn plaats aan de linkerkant. Zet de moeren met de hand vast.
5. Breng een stuk stijf papier tussen de borstel en de transportband. De borstel moet aan elke kant even komen.
6. Als de afstelling goed is, draait u de moeren vast. Als de afstelling niet goed is, herhaalt u de stappen.

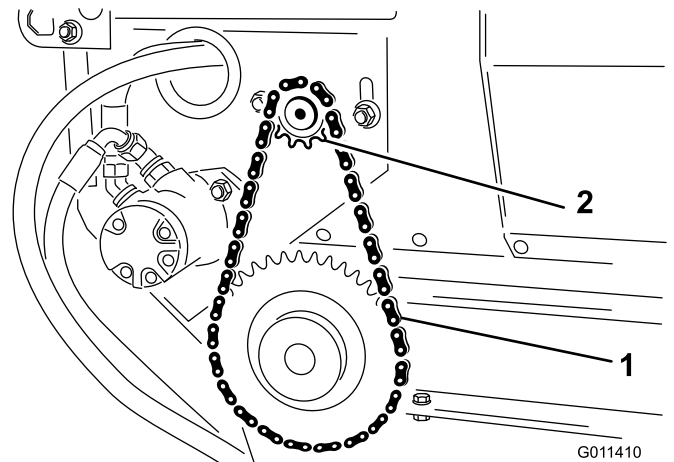
## Spanning van de aandrijfketting

De spanning van de ketting moet zodanig zijn dat u ze 3 mm kunt bewegen. Span de ketting niet te vast aan. Dit veroorzaakt kettingslijtage. Gebruik de machine niet als de ketting te los is. Dit veroorzaakt slijtage van de tandwielen.

**Belangrijk:** De bevestigingen op de deksels van deze machine zijn zo ontworpen dat ze op het deksel blijven zitten nadat de bevestiging is losgemaakt. Draai alle bevestigingen op een deksel een paar slagen lossier zodat het deksel loszit maar nog wel bevestigd is en draai de bevestigingen daarna pas helemaal los totdat het deksel eraf komt. Hiermee voorkomt u dat u per ongeluk de bouten van de borgringen losdraait.

1. Verwijder het kettingdeksel en het afstandsstuk (Figuur 24).

2. Zet de bouten en moeren los waarmee de motor en de tandwielen aan het hoofdframe zijn bevestigd (Figuur 25).
3. Draai de motor en de tandwielen in de montagegaten tot de juiste spanning bereikt is.



**Figuur 25**

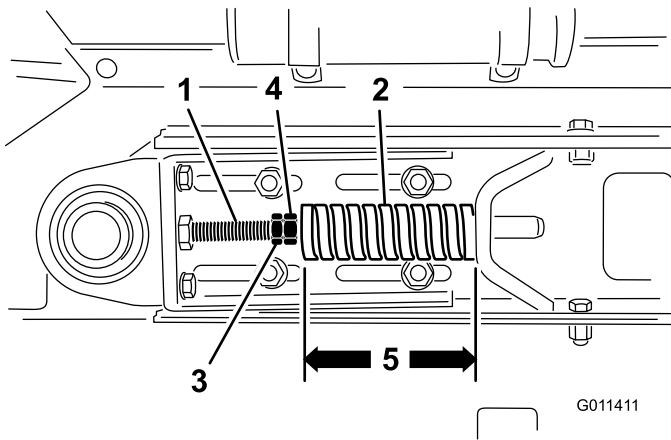
1. Aandrijfketting
2. Motor en tandwielen

4. Draai de bevestigingsbouten vast.
5. Monteer het deksel en het afstandsstuk.

## De transportband afstellen

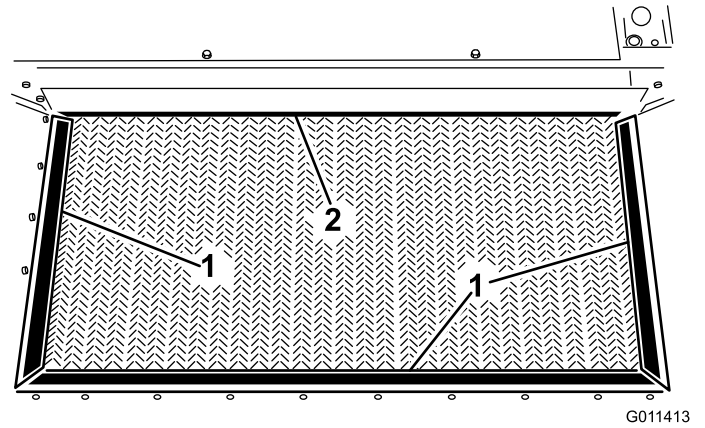
In de juiste afstelling moet de samengedrukte lengte van de spanveren 112 mm bedragen. Stel de transportband als volgt af:

1. Zet de borgmoeren los en stel de moeren van de spanstang (Figuur 26) af om de gewenste spanning te verkrijgen.



**Figuur 26**

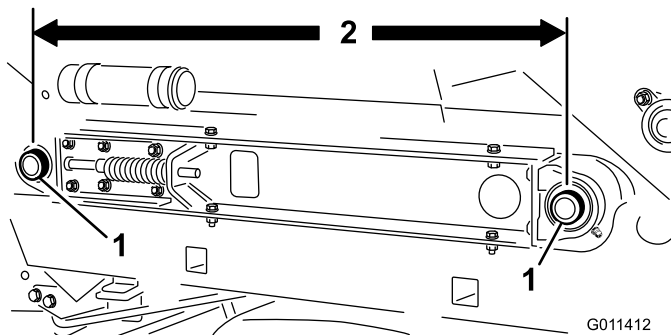
- |              |              |
|--------------|--------------|
| 1. Spanstang | 3. Contraoer |
| 2. Drukveer  | 4. Moer      |



**Figuur 28**

- |                             |                 |
|-----------------------------|-----------------|
| 1. Afdichting van de hopper | 2. Laadkleprand |
|-----------------------------|-----------------|

- Draai de contraoeren vast om de afstelling te borgen.
- Controleer of de middelste afstand tussen de rolassen van de transportband (Figuur 27) aan elke kant van de machine gelijk is (ongeveer 89,5 cm).



**Figuur 27**

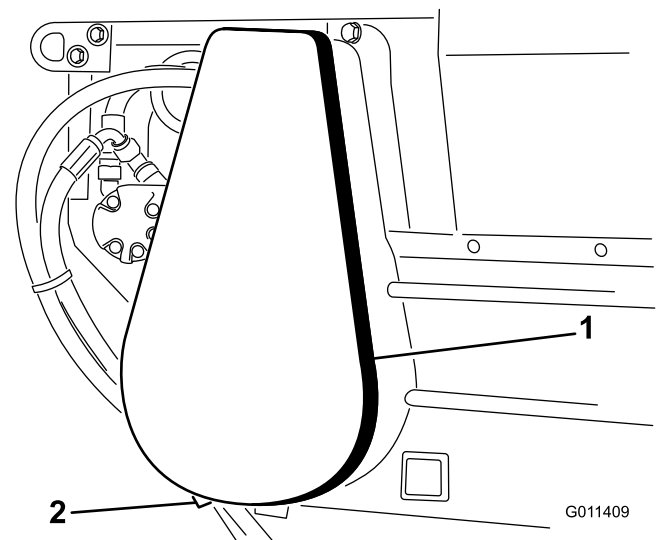
- Rolassen van transportband

## De transportband vervangen

Als u een beschadigde of versleten transportband vervangt, controleer de afdichtingen van de hopper (Figuur 28) en de laadkleprand (Figuur 28) dan altijd op slijtage en gescheurde randen. Vervang versleten of gescheurde onderdelen om de juiste werking van de nieuwe transportband te garanderen.

**Belangrijk:** De bevestigingen op de deksels van deze machine zijn zo ontworpen dat ze op het deksel blijven zitten nadat de bevestiging is losgemaakt. Draai alle bevestigingen op een deksel een paar slagen losser zodat het deksel loszit maar nog wel bevestigd is en draai de bevestigingen daarna pas helemaal los totdat het deksel eraf komt. Hiermee voorkomt u dat u per ongeluk de bouten van de borgringen losdraait.

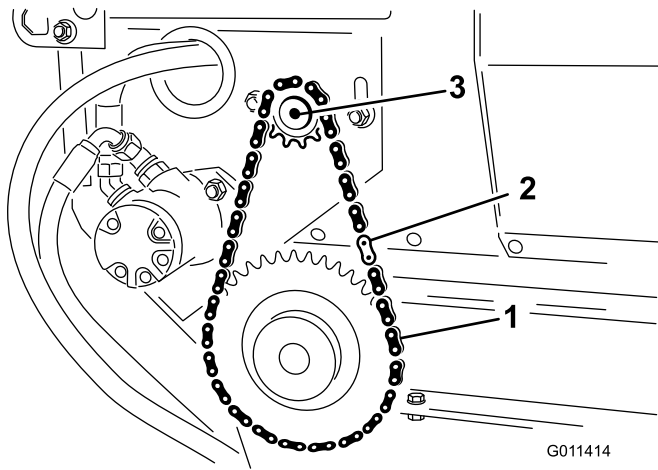
- Verwijder het kettingdeksel en het afstandsstuk (Figuur 29).



**Figuur 29**

- |                  |                                |
|------------------|--------------------------------|
| 1. Kettingdeksel | 2. Afstandsstuk (onder deksel) |
|------------------|--------------------------------|

- Verwijder de sluitschakel uit de ketting en haal de ketting van het kleine tandwiel (Figuur 30).

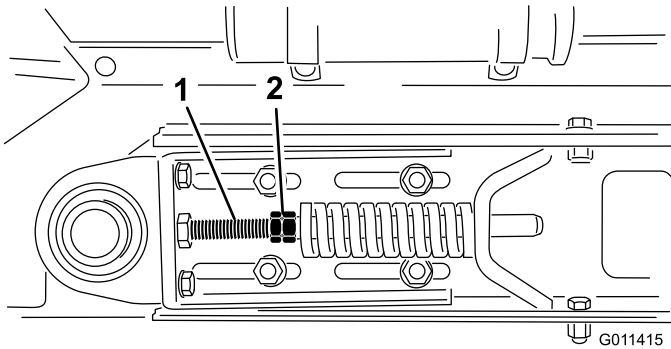


**Figuur 30**

- 1. Aandrijfketting
- 2. Sluitschakel
- 3. Motor

**Opmerking:** Mogelijk dient u de montagebouten van de motor los te zetten om de kettingschakel te demonteren.

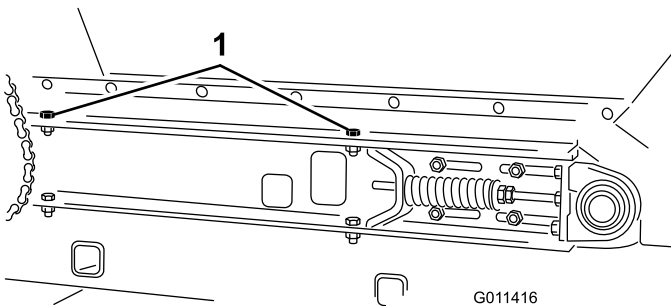
- 3. Zet de borgmoeren en de moeren van de spanstang los om de spanning van de veer te halen (Figuur 31).



**Figuur 31**

- 1. Spanmoeren
- 2. Moeren

- 4. Verwijder de (2) tapbouten, ringen en moer aan elke kant van de machine waarmee de hopper aan de glijband is bevestigd (Figuur 32).

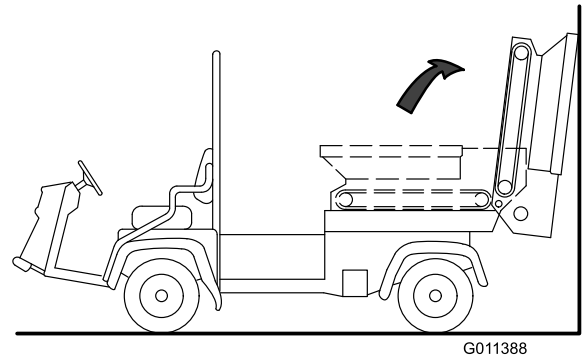


**Figuur 32**

- 1. Montagetapbouten hopper (rechterkant afgebeeld)

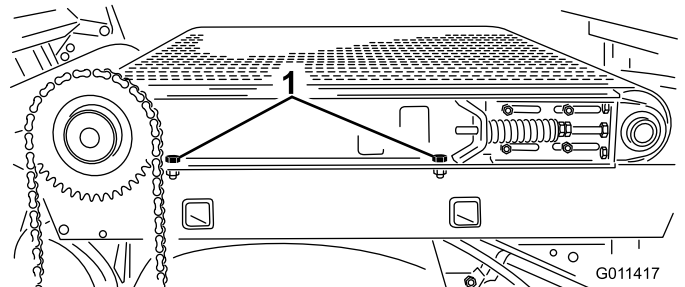
- 5. Pivot hopper rearward and lean it against wall, ladder, etc. Laat de hopper niet rusten tegen de achterkant van de machine; dit kan leiden tot beschadiging van de borstel of de hydraulische koppelingen (Figuur 33).

**Belangrijk:** Zorg ervoor dat de hopper voorbij het midden gekanteld is en/of vastgemaakt aan een wand of paal om te voorkomen dat de hopper per ongeluk op het werkgebied valt (Figuur 33).



**Figuur 33**

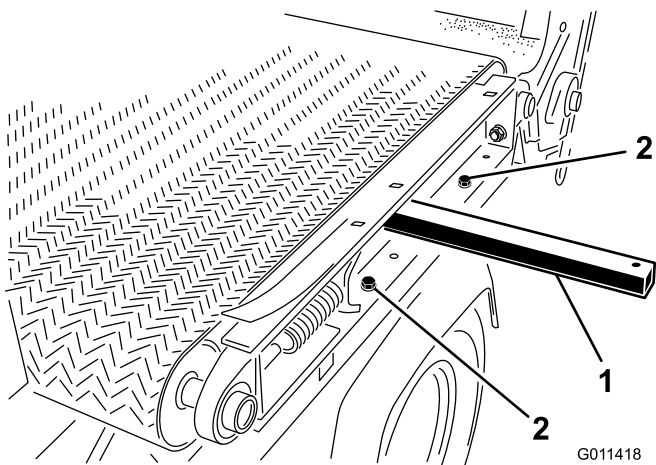
- 6. Zet de (2) tapbouten, ringen en moer aan de rechterkant van de machine waarmee de glijband aan het frame is bevestigd los (Figuur 34). Zorg ervoor dat de bevestigingen voldoende los zijn opdat de glijband kan worden gekanteld.



**Figuur 34**

- 1. Montagetapbouten glijband

- 7. Verwijder de (2) tapbouten, ringen en moer aan de linkerkant van de machine waarmee de glijband aan het frame is bevestigd (Figuur 35).



**Figuur 35**

1. Hefstang                      2. Montagetapbouten  
glijband

- Volg de omgekeerde procedure om de hopper en de kettingonderdelen opnieuw aan te brengen.
- Stel de band af. Raadpleeg het hoofdstuk over de afstelling van de transportband.

## Problemen oplossen

Problemen bij het aansluiten of losmaken van de snelkoppelingen

- Druk niet opgeheven (snelkoppeling nog steeds onder druk)
- Motor loopt
- Externe hydraulische klep staat niet in de zweefstand. (alleen bij voertuigen met serienummer lager dan 239999999)

De stuurbekrachtiging gaat stroef

- Externe hydraulische klepverbinding is niet goed afgesteld. (alleen bij voertuigen met serienummer lager dan 239999999)
- Peil van hydraulische vloeistof is te laag
- De hydraulische vloeistof is heet

Lekkage in het hydraulische systeem

- Aansluitingen zitten los
- O-ring ontbreekt bij de aansluiting

Werktuig functioneert niet

- De snelkoppelingen zijn niet goed aangesloten
- De snelkoppelingen zijn omgewisseld
- De band slipt – controleer de spanning

8. Om de band te verwijderen:

- Snij de band door en verwijder hem van de rollen. of
- Breng kunststof bandgereedschap aan tussen elke rol en band. Draai de rollen tot het gereedschap zich aan de buitenkant van de rol bevindt. Het gereedschap moet aangebracht worden voorbij de ribbel in het midden van de riem.
- Breng een hefstang aan in het gat aan de linkerkant van de machine.
- Breng de hefstang omhoog om de glijband op te heffen.
- Schuif de band en het gereedschap tegelijk van de rollen.

9. De band monteren:

- Breng een hefstang aan in het gat aan de linkerkant van de machine en breng de hefstang omhoog om de glijband op te heffen (Figuur 35).
- Breng de band zo ver mogelijk aan op de rollen.
- Breng kunststof bandgereedschap aan tussen elke rol en band. Draai de rollen tot het gereedschap zich aan de buitenkant van de rol bevindt. Het gereedschap moet aangebracht worden voorbij de ribbel in het midden van de riem.
- Schuif de band en het gereedschap op de rollen tot de band ongeveer centraal op de rollen ligt.
- Verwijder het bandgereedschap van tussen de band en de rollen.
- Plaats de band zo dat de ribbel in de uitlijningsgroef van de rollen loopt.

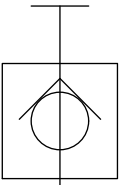
# Stalling

1. Maak de TopDresser grondig schoon, in het bijzonder in de hopper. De hopper en de omgeving van de transportband moeten vrij zijn van achtergebleven zanddeeltjes.
2. Draai alle bevestigingen vast.
3. Vet in alle smeernippels en lagers spuiten. Overtollig vet wegvegen.
4. De transportband gaat langer mee als de eenheid uit de zon opgeslagen wordt. Als u de machine buiten opslaat, verdient het aanbeveling om de hopper te bedekken met een dekzeil.
5. Controleer de spanning van de aandrijfketting. Indien nodig de spanning afstellen.
6. De spanning van de transportband controleren. Indien nodig de spanning afstellen.
7. Als u de TopDresser in gebruik neemt nadat deze opgeslagen was, controleer dan of de band vlot loopt voordat u materiaal in de hopper brengt.



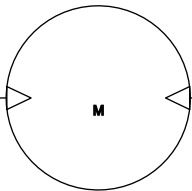
# Schema's

PORT "B"



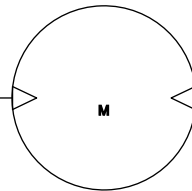
BRUSH MOTOR

2.8 IN<sup>3</sup>/REV

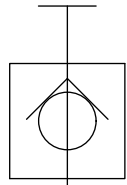


CONVEYOR MOTOR

29.8 IN<sup>3</sup>/REV



PORT "A"



G011389

Hydraulisch schema (Rev. A)

# Opmerkingen:

# Opmerkingen:



# De Toro Total Coverage-garantie

## Beperkte garantie

### Voorwaarden en producten waarvoor de garantie geldt

De Toro® Company en de hieraan gelieerde onderneming, Toro Warranty Company, bieden krachtens een overeenkomst tussen beide ondernemingen gezamenlijk de garantie dat uw Toro product (hierna: het 'product') gedurende twee jaar of 1500 bedrijfsuren\* vrij is van materiaalgebreken of fabricagefouten, met dien verstande dat hierbij de kortste periode moet worden aangehouden. Deze garantie geldt voor alle producten met uitzondering van beluchters (zie de afzonderlijke garantieverklaringen voor deze producten). In een geval waarin de garantie van toepassing is, zullen wij het product kosteloos repareren en ook niet de kosten van diagnose, arbeid, onderdelen en transport in rekening brengen. De garantie gaat in op de datum waarop het product is geleverd aan de oorspronkelijke koper.

\* Het product is uitgerust met een urenteller.

### Aanwijzingen voor aanvraag van garantieservice

U dient contact op te nemen met de distributeur of erkende dealer bij wie u het product heeft gekocht, zodra u denkt dat er sprake is van een geval waarop de garantie van toepassing is. Als het u moeite kost een distributeur of erkende dealer te vinden of vragen hebt over rechten of plichten met betrekking tot de garantie, kunt u contact met ons opnemen op:

Commercial Products Service Department  
Toro Warranty Company  
8111 Lyndale Avenue South  
Bloomington, MN 55420-1196, VS  
E-mail: commercial.warranty@toro.com

### Plichten van de eigenaar

Als eigenaar van het product bent u verantwoordelijk voor de vereiste onderhouds- en afstelwerkzaamheden die worden vermeld in de gebruikershandleiding. Indien u de vereiste onderhouds- en afstelwerkzaamheden niet uitvoert, kan uw garantieclaim worden afgewezen.

### Zaken en gevallen die niet onder de garantie vallen

Niet alle storingen of defecten van het product die plaatsvinden tijdens de garantieperiode zijn materiaalgebreken of fabricagefouten. Buiten deze garantie vallen:

- Defecten als gevolg van het gebruik van andere dan originele Toro-onderdelen, of als gevolg van de montage en gebruik van additionele, gewijzigde of niet van Toro afkomstige accessoires en producten. De fabrikant van deze artikelen kan een afzonderlijke garantie verstrekken.
- Defecten als gevolg van nalatigheid om aanbevolen onderhouds- en/of afstelwerkzaamheden te verrichten. Als u uw Toro product niet goed onderhoudt volgens lijst met aanbevolen onderhoudswerkzaamheden in de *Gebruikershandleiding* kan ertoe leiden dat garantieclaims worden afgewezen.
- Defecten als gevolg van verkeerd, achteloos of roekeloos gebruik van het product.
- Onderdelen die onderhevig zijn aan slijtage door gebruik, tenzij deze gebreken vertonen. Voorbeelden van onderdelen die slijten of worden verbruikt tijdens een normaal gebruik van het product zijn onder meer, maar niet uitsluitend: remblokken en remvoeringen, koppelingsvoeringen, maaimessen, messenkooien, snijplaten, pennen, bougies, zwenkwielen, banden, filters, drijfriemen en sommige onderdelen van spuitmachines zoals membranen, spuitdoppen, afsluitkleppen en dergelijke.
- Defecten veroorzaakt door externe invloeden. Externe invloeden zijn onder meer, maar niet uitsluitend: weersomstandigheden, wijze van opslag, verontreiniging, gebruik van niet-goedgekeurde koelvloeistoffen, smeermiddelen, additieven, meststoffen, water, chemicaliën en dergelijke.
- Normale geluidssterkte, trillingen, slijtage en achteruitgang.
- Normale slijtage omvat onder meer, maar niet uitsluitend: schade aan stoelen als gevolg van slijtage of afschuring, afgebladderde verfoppervlakken, beschadigde stickers en krassen op ruiten.

### Andere landen dan de VS of Canada

Kopers van Toro producten die zijn geëxporteerd uit de Verenigde Staten of Canada, moeten contact opnemen met hun Toro-dealer voor de garantiebepalingen die in hun land, provincie of staat van toepassing zijn. Als u om wat voor reden dan ook ontevreden bent over de service van uw dealer of moeilijk informatie over de garantie kunt krijgen, verzoeken wij u contact op te nemen met de Toro-importeur. Als alle andere middelen tekortschieten, kunt u zich wenden tot de Toro Warranty Company.

### Onderdelen

Garantie wordt verleend op onderdelen die moeten worden vervangen in het kader van het vereiste onderhoud, gedurende de garantieperiode tot hun geplande vervanging. Een onderdeel dat uit hoofde van de garantie is vervangen, komt voor de duur van de oorspronkelijke productgarantie in aanmerking voor de garantie en wordt eigendom van Toro. Toro neemt de uiteindelijke beslissing of een onderdeel of een groep van onderdelen wordt gerepareerd of vervangen. Toro mag voor garantiereparaties in de fabriek gereviseerde onderdelen gebruiken.

### Opmerking met betrekking tot de garantie op semi-tractieaccu's:

Semi-tractieaccu's hebben een specifiek totaal aantal kilowatt-uren die zij tijdens hun levensduur kunnen leveren. De wijze waarop zij worden gebruikt, opgeladen en onderhouden kan hun levensduur verlengen of bekorten. Als de accu's in dit product worden gebruikt, zal hun bruikbaarheid tussen de oplaadintervallen langzaam verminderen totdat zij volledig uitgeput zijn. Vervanging van een accu die is uitgeput als gevolg van normaal gebruik, is de verantwoordelijkheid van de eigenaar van het product. Een accu moet soms tijdens de normale garantieperiode op kosten van de eigenaar worden vervangen.

### Onderhoud op kosten van de eigenaar

Opvoeren van de motor, smeren, reinigen en waxen, het vervangen van items en voorwaarden die niet onder de garantie vallen, filters, koelvloeistof en het uitvoeren van aanbevolen onderhoudswerkzaamheden behoren tot de gebruikelijke werkzaamheden die nodig zijn voor Toro producten en die voor rekening komen van de eigenaar.

### Algemene voorwaarden

Op grond van deze garanties mogen reparaties uitsluitend worden uitgevoerd door een erkende Toro-dealer.

**The Toro Company en de Toro Warranty Company zijn niet aansprakelijk voor indirecte of bijkomende schade of gevolgschade in samenhang met het gebruik van de Toro-producten die onder deze garantie vallen, inclusief de kosten of uitgaven voor de levering van vervangen materiaal of diensten gedurende een redelijke periode van onbruikbaarheid of buitengebruikstelling tijdens de uitvoering van reparatiewerkzaamheden op grond van deze garantie. Met uitzondering van de emissiegarantie waarnaar hieronder (indien van toepassing) wordt verwezen, bestaat er geen andere uitdrukkelijke garantie.**

Alle impliciete garanties van verkoopbaarheid of geschiktheid voor gebruik zijn beperkt tot de duur van deze uitdrukkelijke garantie. Sommige landen staan uitsluitingen van bijkomende schade of gevolgschade of beperkingen op de duur van de impliciete garantie niet toe, zodat bovengenoemde uitsluitingen en beperkingen in uw geval mogelijk niet van toepassing zijn.

Deze garantie geeft u specifieke juridische rechten; daarnaast kunt u beschikken over andere rechten die per land kunnen verschillen.

### Opmerking met betrekking tot de garantie op de motor:

Het emissiecontrolesysteem op uw product kan vallen onder de dekking van een afzonderlijke garantie die tegemoetkomt aan de eisen van de Amerikaanse Environmental Protection Agency (EPA) en/of de California Air Resources Board (CARB). De beperkingen van de bedrijfsuren die hierboven zijn genoemd, gelden niet voor de garantie op het emissiecontrolesysteem. Zie de garantieverklaring voor het emissiecontrolesysteem in de *Gebruikershandleiding* of in het documentatiemateriaal van de fabrikant van de motor voor nadere bijzonderheden.