



**Count on it.**

**Betjeningsvejledning**

**TopDresser 1800**

til højtydende Workman-arbejds køretøjer

Modelnr. 44225—Serienr. 310000001 og derover

Dette produkt overholder alle relevante EU-direktiver. Yderligere oplysninger fås på den separate produktspecifikke overensstemmelseserklæring.

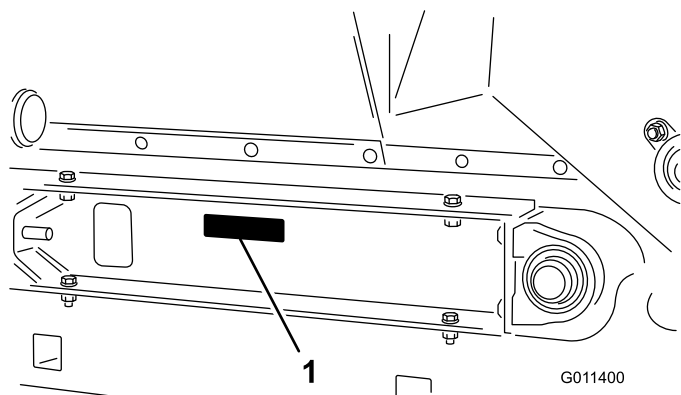
# Indledning

Denne TopDresser er monteret på et Workman-arbejds køretøj, som udelukkende må bruges af professionelle, operatøransatte i kommercielle anvendelsesområder. Den er primært udviklet til måling og spredning af materialer under forskellige fugtighedsforhold, uden at dette medfører tilstopning eller væsentligt påvirker spredningen.

Læs denne vejledning omhyggeligt, så du kan lære at betjene og vedligeholde produktet korrekt samt undgå person- og produktskade. Det er dit ansvar at betjene produktet korrekt og sikkert.

Du kan kontakte Toro direkte på [www.Toro.com](http://www.Toro.com) for at få oplysninger om produkter og tilbehør, hjælp til at finde en forhandler og for at registrere dit produkt.

Når du har brug for service, originale Toro-dele eller yderligere oplysninger, bedes du kontakte en autoriseret serviceforhandler eller Toros kundeservice samt have produktets model- og serienummer parat. Figur 1 viser model- og serienummerets placering på produktet. Skriv numrene, hvor der er gjort plads til dette.



Figur 1

1. Model- og serienummerets placering

Modelnr. _____
Serienr. _____

Denne manual advarer dig om mulige farer og giver dig særlige sikkerhedsoplysninger ved hjælp af advarselssymbolet (Figur 2), der angiver en fare, som kan

forårsage alvorlig personskade eller død, hvis du ikke følger de anbefalede forholdsregler.



Figur 2

1. Advarselssymbol

Denne betjeningsvejledning bruger to andre ord til at fremhæve oplysninger. **Vigtigt** henleder opmærksomheden på særlige mekaniske oplysninger, og **Bemærk** angiver generel information, som det er værd at lægge særligt mærke til.

# Indhold

Indledning.....	2
Sikkerhed .....	3
Før betjening.....	3
Under drift.....	3
Vedligeholdelse .....	4
Sikkerheds- og instruktionsmærkater .....	5
Opsætning.....	6
1 Afmontering af 2/3-lad eller fuldt lad.....	7
2 Montering af Topdresseren .....	7
3 Tilslutning af løftecylinderne.....	9
4 Brug af sikkerhedsstøtten.....	10
5 Tilkobling af hydraulikkoblingerne .....	11
Produktoversigt.....	13
Betjeningsanordninger .....	13
Specifikationer .....	13
Mål og vægt (ca.).....	13
Påkrævet redskab.....	13
Anbefalet tilbehør .....	14
Udstyr/tilbehør .....	14
Betjening.....	14
Dosering af sand .....	15
Forholdsregler vedrørende sand.....	15
Drift ved kolde temperaturer .....	16
Vedligeholdelse .....	17
Skema over anbefalet vedligeholdelse.....	17
Smøring .....	17
Justering af børste.....	17
Drivkædens spænding.....	18
Justering af transportbånd .....	18
Udskiftning af transportbånd.....	19
Problemløsning.....	21
Opbevaring .....	22
Diagrammer.....	23

# Sikkerhed

## Før betjening

- Læs og forstå indholdet i denne betjeningsvejledning, før maskinen startes. Lær alle betjeningsanordningerne at kende, og vid, hvordan du stopper hurtigt.
- Tillad aldrig børn at betjene maskinen. Lad aldrig voksne benytte maskinen uden korrekte anvisninger. Kun uddannede og autoriserede personer må bruge dette køretøj.
- Maskinen må aldrig betjenes af personer, som er påvirket af medicin eller alkohol.
- Sørg for, at alle afskærmninger og sikkerhedsanordninger er på plads. Hvis en afskærmning, sikkerhedsanordning eller mærkat er ulæselig(t) eller beskadiget, skal den/det repareres eller udskiftes, før maskinen betjenes.

**Bemærk:** Den forreste tredjedel af Workman-ladområdet skal være dækket af et tredjedelsredskab eller en afskærmning, når TopDresser 1800 anvendes.

- Tilspænd løse møtrikker, bolte og skruer for at sikre, at maskinen er i forsvarlig, driftsmæssig stand. Sørg for, at TopDresserens monteringspinde, drejetapper og hydrauliske cylindertapper er monteret og fastspændt.
- Dette udstyr må ikke ændres på nogen måde.
- Betjen ikke maskinen, hvis du er iført sandaler, tennisko, gummisko eller shorts. Undgå desuden at bære løst siddende tøj, der kan sætte sig fast i bevægelige dele. Vær altid iført lange bukser, og brug kraftige sko. Det tilrådes at bære sikkerhedsbriller, sikkerhedssko og hjelm, og dette er tilrådeligt og påkrævet i henhold til visse lokale forordninger og forsikringsregler.

## Under drift

- Lad ikke motoren køre i et afgrænset område uden tilstrækkelig ventilation. Udstødningsskiver er farlige og kan være dødbringende
- Dette køretøj er udviklet til udelukkende at transportere dig, operatøren, og én passager i det sæde, der er beregnet til dette formål. Transporter ALDRIG passagerer på maskinen, og hold alle personer væk fra arbejdsområderne.
- Sørg for, at alle hydraulikfittings er tilspændt og alle hydraulikslanger er i god stand, før betjening af maskinen.

- Hold hænder og fødder væk fra tragtbeholderen, mens maskinen er i drift eller motoren kører.
- Operatøren og passagerer skal blive siddende, når køretøjet er i bevægelse.
- Lyn kan forårsage alvorlig personskade eller død. Hvis der observeres lyn eller høres torden i området, må maskinen ikke anvendes. Søg ly.
- Det kræver koncentration at bruge maskinen. Hvis ikke køretøjet betjenes sikkert, kan det medføre en ulykke, køretøjet kan vælte, og alvorlig personskade eller død kan blive følgen. Kør forsigtigt. Sådan forhindres det, at maskinen vælter, eller at operatøren mister kontrollen over den:
  - Vær meget forsigtig, reducer hastigheden, og hold sikker afstand til bunkere, grøfter, vandløb, ramper, ukendte steder eller andre risikoområder.
  - Hold øje med huller eller andre skjulte farer.
  - Vær forsigtig, når du betjener køretøjet på en stejl skråning. Kør normalt lige op og ned ad skråninger. Sænk hastigheden, når du drejer skarpt eller vender på skråninger. Undgå at vende på skråninger, hvis det er muligt.
  - Vær ekstra forsigtig, når du betjener køretøjet på våde overflader, ved højere hastigheder eller med fuld last. Standsningstiden øges med fuld last. Skift til lavere gear, før maskinen køres op eller ned ad en skråning.
  - Undgå at stoppe og starte pludseligt. Skift ikke fra bakning til fremadkørsel eller fra fremadkørsel til bakning uden først at standse helt op.
  - Forsøg ikke at dreje skarpt eller udføre pludselige manøvrer eller andre usikre kørselshandlinger, som kan medføre, at du mister herredømmet over køretøjet.
  - Før du bakker, skal du se bagud og sikre dig, at der ikke er nogen bag dig. Bak langsomt.
  - Hold øje med trafikken, når du krydser eller kører i nærheden af veje. Hold altid tilbage for fodgængere og andre køretøjer. Dette køretøj er ikke beregnet til brug på gader eller motorveje. Vis altid af, når du skal dreje, eller stop tidnok til, at andre mennesker ved, hvad din hensigt er. Overhold alle færdselsregler og -bestemmelser.
  - Hold altid øje med og undgå lave nedhæng såsom grene på træer, dørrammer og gangbroer oven over dit hoved. Sørg for, at der er tilstrækkelig plads oven over dig til, at køretøjet og dit hoved let kan komme under.

- Hvis du er i tvivl om sikker drift, skal du **STANDSE ARBEJDET** og spørge den tilsynsførende.
- Når der læsses med sand, skal lasten fordeles jævnt. Brug køretøjet særligt forsigtigt, når tragtbeholderen er fyldt med sand. Hold lasten afbalanceret for at forhindre den i at forskubbe sig.

**SELVOM DET PÅSTÅS, AT UDSTYRET PASSER.** Kig efter TORO-logoet for at sikre, at delene er ægte. Hvis der benyttes reservedele og tilbehør, som ikke er godkendt, kan garantien fra The Toro Company blive gjort ugyldig.

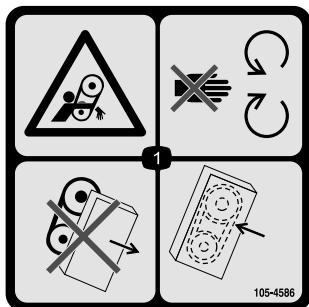
## Vedligeholdelse

- Stop Workmans motor, aktiver parkeringsbremsen og tag nøglen ud af tændingen, før der foretages eftersyn eller justeringer af TopDresseren for at forhindre, at den startes ved et uheld.
- Udfør kun den vedligeholdelse, som er beskrevet i instruktionerne i denne vejledning. Kontakt en autoriseret TORO-forhandler, hvis det nogen sinde skulle være nødvendigt med større reparationer, eller du har brug for anden hjælp.
- Eliminér potentielle brandrisici ved at holde motorområdet frit for for meget fedt, græs, blade og ophobet snavs.
- Sørg for, at maskinen er i sikker driftsmæssig stand ved at holde møtrikker, bolte og skruer fast tilspændt.
- Sørg for, at alle hydraulikrørsforbindelser er fast tilspændt, og at alle hydraulikslanger og -rør er i god stand, før der sættes tryk på systemet.
- Hold kroppen og hænderne væk fra små lækagehuller i hydraulikrør, der sprøjter hydraulikvæske ud under højt tryk. Brug pap eller papir til at finde eventuelle hydrauliklækager. Hydraulikvæske, der slipper ud under tryk, kan trænge ind i huden og dermed forårsage personskader. Væske, der ved et uheld er blevet sprøjtet ind i huden, skal fjernes kirurgisk inden for få timer af en læge, der kender til denne type skade, da det ellers kan medføre koldbrand.
- Før du afbryder eller udfører arbejde på hydrauliksystemet, skal hele trykket tages af systemet ved at stoppe motoren og sætte fjernhydraulikventilen i flydelåseposition.
- Hvis motoren skal køre for at udføre en vedligeholdelsesjustering, skal du holde hænder, fødder, tøj og andre kropsdele væk fra motoren og andre bevægelige dele.
- Køb altid originale TORO-reservedele og originalt tilbehør for at være sikker på optimal ydeevne og sikkerhed samt for at sikre, at din maskine er en fuldblods TORO fra ende til anden. **BRUG ALDRIG RESERVEDELE OG TILBEHØR FREMSTILLET AF ANDRE PRODUCENTER,**

# Sikkerheds- og instruktionsmærkater



Sikkerheds- og instruktionsmærkaterne kan nemt ses af operatøren og er placeret tæt på potentielle risikoområder. Beskadigede eller bortkomne mærkater skal udskiftes.



105-4586

1. Fare for at blive viklet ind, rem – hold afstand til bevægelige dele. Betjen aldrig maskinen med afskærmninger eller skjolde afmonteret. Sørg for at holde afskærmninger og skjolde på plads.



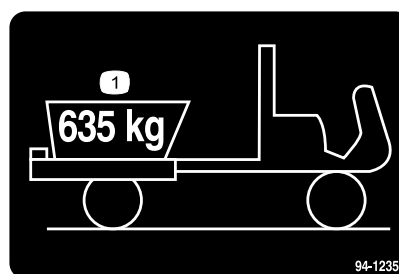
93-9092

1. Fare for knusning af hånd – hold omkringstående på sikker afstand af maskinen.



93-9084

1. Løftepunkt
2. Bindepunkt



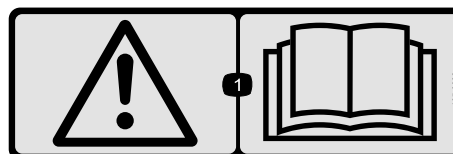
94-1235

1. Den maksimale belastning er 635 kg.



99-0015

1. Fare for at blive filtret ind, transportør og børste – hold omkringstående på sikker afstand af maskinen.



105-0698

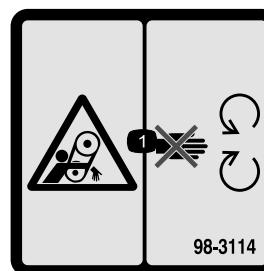
Brug over mærkat 105-0707 i overensstemmelse med CE

1. Advarsel — læs *betjeningsvejledningen*.



106-7750

1. Fare for at blive filtret ind, transportør og børste – hold omkringstående på sikker afstand af maskinen, og medtag ikke passagerer.



98-3114

1. Fare for at blive viklet ind – hold afstand til bevægelige dele. Hold alle afskærmninger på plads.

# Opsætning

## Løsdele

Brug skemaet herunder til at kontrollere, at alle dele er blevet leveret.

Fremgangsmåde	Beskrivelse	Antal	Anvendelse
<b>1</b>	Kræver ingen dele	–	Afmonter 2/3-lad eller fuldt lad
<b>2</b>	Redskabsbeslag Gaffelbolt Ringstift Maskinskrue 1/2 x 1 tomme Flad spændeskive Låsemøtrik, 1/2 tomme Afstandsklods Monter	2 2 4 4 8 4 2	Monter Topdresseren
<b>3</b>	Cylinderstift Maskinskrue, 1/4 x 3/4 tomme Låsemøtrik, 1/4 tomme	2 2 2	Tilslut løftecylinderne
<b>4</b>	Sikkerhedsstøtten (leveres med Workman-køretøjet)	1	Brug af sikkerhedsstøtten
<b>5</b>	Kræver ingen dele	–	Tilkobl hydraulikkoblinger

## Medier og øvrige dele

Beskrivelse	Antal	Anvendelse
Betjeningsvejledning	1	Læs før betjening.
Reserveudvalgs-katalog	1	Brug dette til at slå reservedele op.

# 1

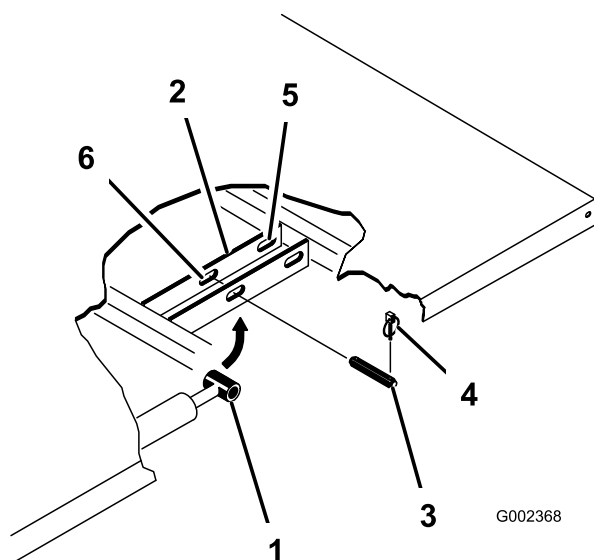
## Afmontering af 2/3-lad eller fuldt lad

Kræver ingen dele

### Fremgangsmåde

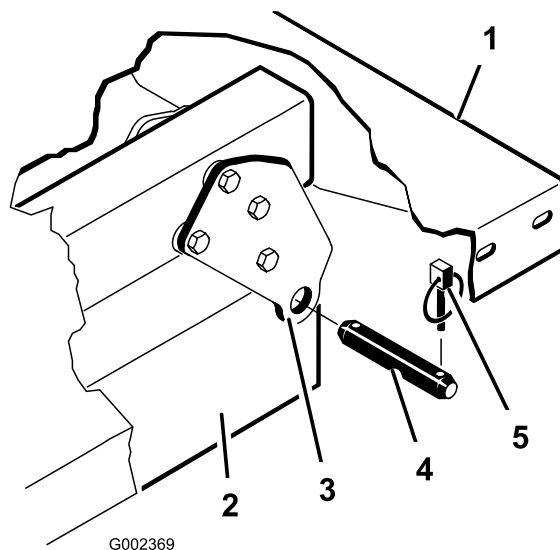
**Bemærk:** Hvis Workman er udstyret med en H.D.-trækramme, skal denne ikke afmonteres fra køretøjet, men trækrammens vægt skal trækkes fra tragtbeholderens nyttelast. Se betjeningsvejledningen.

1. Start motoren. Aktiver det hydrauliske løftegreb, og sænk ladet, indtil cylindrene sidder løst i rillerne. Slip løftegrebet, og sluk for motoren.
2. Tag ringstifterne af de yderste ender af cylinderstangens gaffelbolte (Figur 3).



Figur 3

- |                          |                               |
|--------------------------|-------------------------------|
| 1. Cylinderstangens ende | 4. Ringstift                  |
| 2. Ladmonteringsplade    | 5. Bageste riller (fuldt lad) |
| 3. Gaffelbolt            | 6. Forreste riller (2/3 lad)  |



Figur 4

- |                                  |               |
|----------------------------------|---------------|
| 1. Ladets bageste venstre hjørne | 4. Gaffelbolt |
| 2. Stelkanal                     | 5. Ringstift  |
| 3. Drejeplade                    |               |

5. Løft ladet af køretøjet.

### ▲ FORSIGTIG

Det fulde lad vejer ca. 147,5 kg, så forsøg aldrig selv at montere eller afmontere det. Få to eller tre personer til at hjælpe dig, eller brug en løbekran.

6. Opbevar cylindrene i opbevaringsklemmerne. Aktiver den hydrauliske løftegrebslås på køretøjet for at forhindre, at løftecylindrene bliver forlænget ved et uheld.

3. Afmonter de gaffelbolte, der fastholder cylinderstangens ender til ladmonteringspladerne, ved at skubbe boltene indad (Figur 4).
4. Afmonter de ringstifter og gaffelbolte, der fastholder aksebeslagene på stelkanalerne (Figur 4)

# 2

## Montering af Topdresseren

### Dele, der skal bruges til dette trin:

2	Redskabsbeslag
2	Gaffelbolt
4	Ringstift
4	Maskinskruer 1/2 x 1 tomme
8	Flad spændeskive
4	Låsemøtrik, 1/2 tomme
2	Afstandsklods Monter

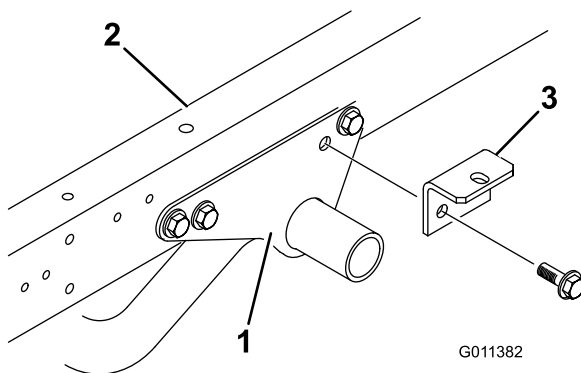
### Fremgangsmåde

**Bemærk:** På køretøjer med serienumre før 239999999 skal fjernhydrauliksættet (Model 07415) monteres på Workman, før TopDresser 1800 monteres.

**Bemærk:** Der skal monteres et motorhjelmsæt, delnr. 99-1214 på en væskekølet benzindrevet Workman eller delnr. 92-5963 på en dieseldrevet Workman for at forhindre, at materiale løber direkte over i motoren.

1. Fjern (2) flangeskruer og flangelåsemøtrikker, der fastgør den bageste del af hvert monteringsbeslag på motorstellet på hver side af køretøjets stel (Figur 5).

**Bemærk:** Hvis Workman er udstyret med en H.D.-trækramme, er redskabsmonteringsbeslagene (trin 1 og 2) allerede monteret på Workman. Fortsæt til trin 3.



Figur 5

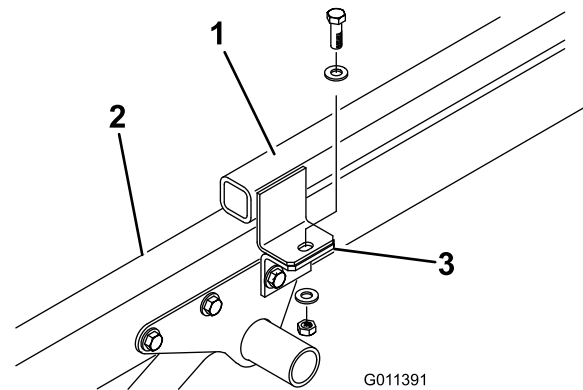
1. Motorstellets monteringsbeslag
2. Køretøjets stel
3. Redskabsbeslag

2. Fastgør et redskabsbeslag på hver af motorstellets monteringsbeslag og køretøjets stel med de (2)

flangeskruer og flangelåsemøtrikker, som du fjernede tidligere (Figur 5).

**Bemærk:** Hvis Workman er udstyret med en H.D.-trækramme, skal du montere afstandsklodser (trin 3 og 4) og ellers fortsætte til trin 5.

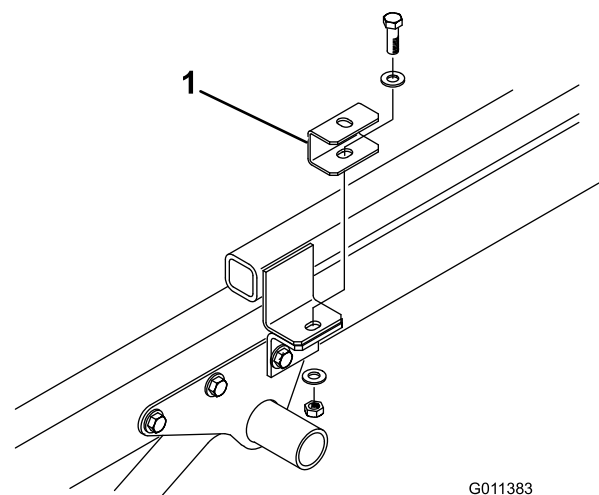
3. Fjern maskinskruen, (2) flade spændeskiver og låsemøtrikken, der fastgør hvert redskabsbeslag til trækrammens tapper (Figur 6).



Figur 6

1. Trækrammens tap
2. Køretøjets stel
3. Redskabsstel

4. Fastgør en afstandsklods øverst på hver af trækrammens tapper med maskinskruen, (2) flade spændeskiver og låsemøtrikken, som du fjernede tidligere (Figur 7).



Figur 7

1. Afstandsklods

5. Placer TopDresseren på køretøjets stel, og ret hullerne i de bageste monteringsbeslag ind efter hullerne på hver side af stellet (Fig. 7).

**Bemærk:** Når du bruger en gaffeltruck til at løfte TopDresseren, skal du sætte gafflerne gennem hullerne i bagklappen og ind i kanalerne.

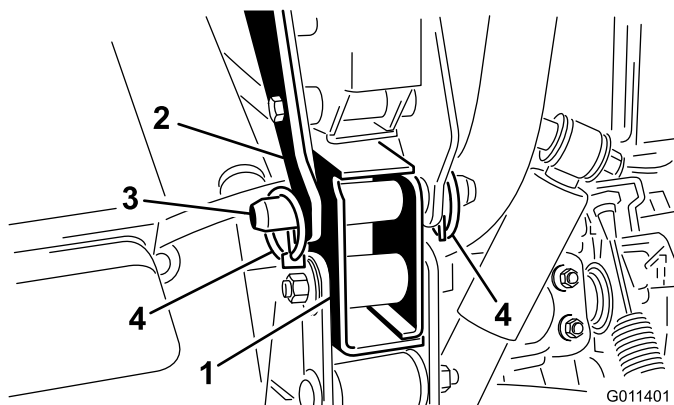


**Bemærk:** Hvis du bruger det valgfrie løftesæt (92-4452) til at løfte TopDresseren, skal du fortsætte som følger:

- Anbring løftebeslaget øverst på tragtbeholderen.
- Monter kæderne på løfteøjnene i hvert af tragtbeholderens hjørner.

**Vigtigt:** Når du afmonterer TopDresseren, skal du **ALTID** afmontere monteringsboltene og -pindene før løft.

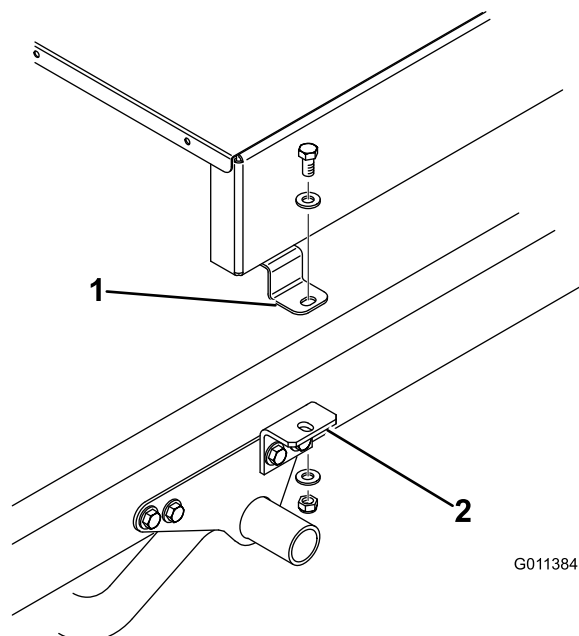
6. Fastgør hver af de bageste monteringsbeslag til køretøjets stel med en gaffelbolt og (2) ringstifter (Figur 8).



Figur 8

- |                          |               |
|--------------------------|---------------|
| 1. Køretøjets stelbeslag | 3. Gaffelbolt |
| 2. Monteringsbeslag      | 4. Ringstift  |

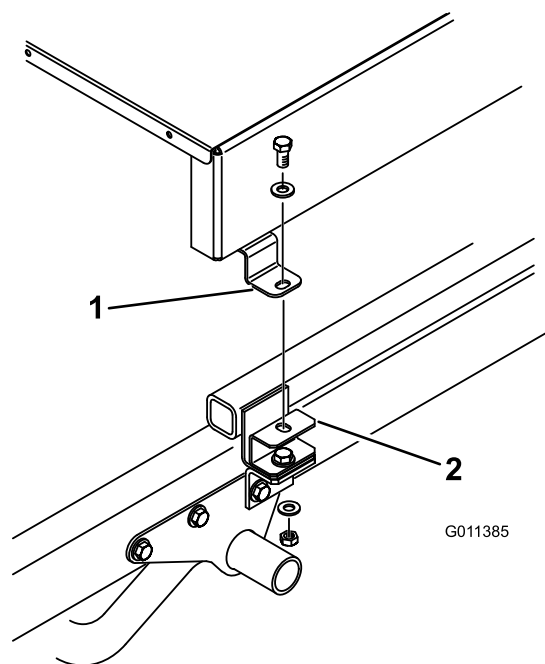
7. Fastgør den øverste del af hvert redskabsbeslag (Figur 9) eller afstandsklods (Figur 10) løst på monteringsstappe på hver side af TopDresseren med en maskinskrue på 1/2 x 1 tomme, (2) flade spændeskiver og låsemøtrikker. Tilspænd alle fastgørelsesanordninger.



G011384

Figur 9

- |                                 |                   |
|---------------------------------|-------------------|
| 1. TopDresserens monteringsstap | 2. Redskabsbeslag |
|---------------------------------|-------------------|



G011385

Figur 10

- |                                 |                  |
|---------------------------------|------------------|
| 1. TopDresserens monteringsstap | 2. Afstandsklods |
|---------------------------------|------------------|

# 3

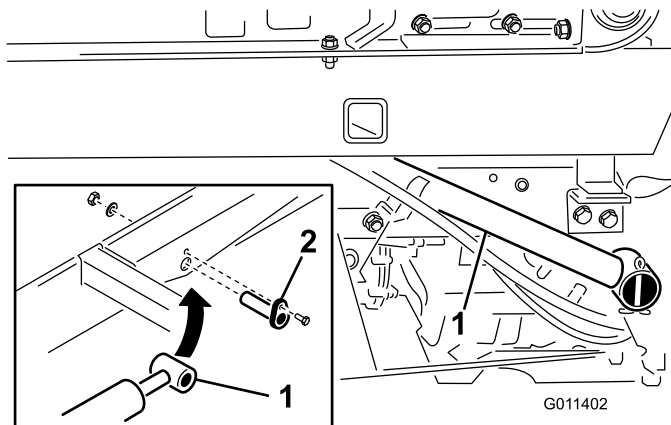
## Tilslutning af løftecylindererne

Dele, der skal bruges til dette trin:

2	Cylinderstift
2	Maskinskrue, 1/4 x 3/4 tomme
2	Låsemøtrik, 1/4 tomme

### Fremgangsmåde

1. Fastgør hver af løftecylinderens stangender til TopDresserens bund med en cylinderstift (Figur 11).
2. Fastgør hver cylinderstift til TopDresserens bund med en maskinskrue på 1/4 x 3/4 tomme, en flad spændeskive og en møtrik (Figur 11).



Figur 11

1. Cylinderstang
2. Cylinderstift

**Vigtigt:** Lås altid tippestophåndtaget op, inden du forsøger at montere cylinderen til vipning. Brug kun cylindernes tiltning til eftersyn af motoren eller hydraulikken underne.

**Vigtigt:** Stol IKKE på, at cylindrerne kan holde TopDresseren oppe. Klods ALTID TopDresseren op, inden du foretager eftersyn under den.

På køretøjer med serienumre 240000001 og opefter, kan ladet eller TopDresseren ikke hæves, medmindre løftecylinderens slanger tilsluttes til køretøjet igen.

## ▲ FORSIGTIG

Når TopDresserens tragtbeholder vippes tilbage for at udføre vedligeholdelse på Workman

- Fjern ALTID de forreste monteringsbolte først.
- Vip ALTID TopDresseren med en tom last.

# 4

## Brug af sikkerhedsstøtten

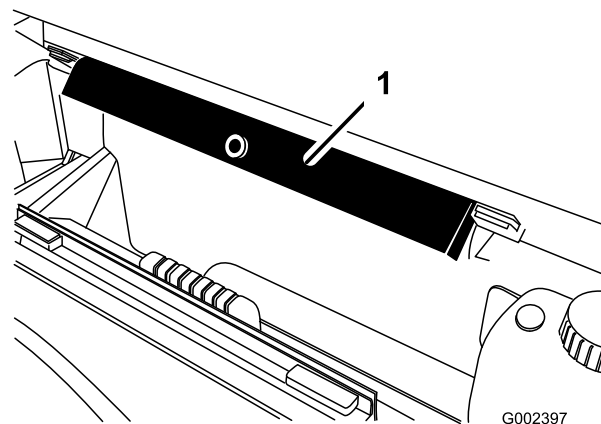
Dele, der skal bruges til dette trin:

1	Sikkerhedsstøtten (leveres med Workman-køretøjet)
---	---

### Fremgangsmåde

**Vigtigt:** Monter eller fjern altid sikkerhedsstøtten fra den udvendige side af ladet.

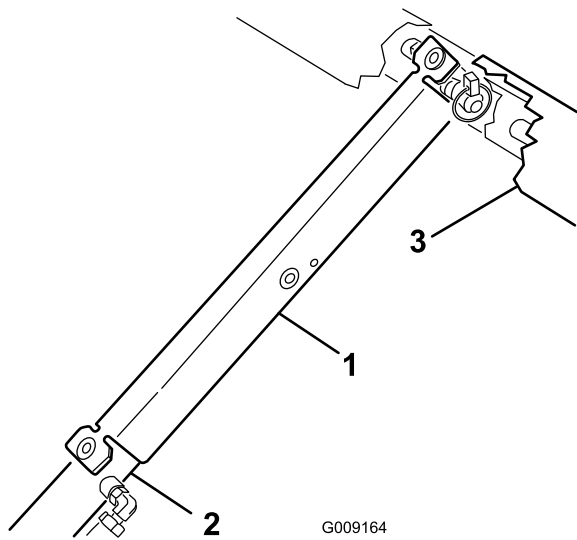
1. Hæv ladet, indtil løftecylinderne er helt udstrakte.
2. Fjern sikkerhedsstøtten fra opbevaringsbeslagene bag på styrtøjlepanelet (Figur 12).



Figur 12

1. Ladstøtte

3. Skub sikkerhedsstøtten ned over cylinderstangen, og sørg for, at støtteendetapperne hviler på enden af cylinderløbet og cylinderstangenden (Figur 13).



Figur 13

1. Ladstøtte
2. Cylinderløb
3. Lad

4. Fjern sikkerhedsstøtten fra cylinderen, og sæt den i beslagene bag på styrtøjlepanelet, når du er færdig.

### ⚠ FORSIGTIG

Forsøg ikke at sænke ladet, når ladsikkerhedsstøtten er placeret på cylinderen.

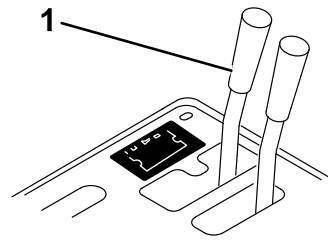
## 5

## Tilkobling af hydraulikkoblingerne

Kræver ingen dele

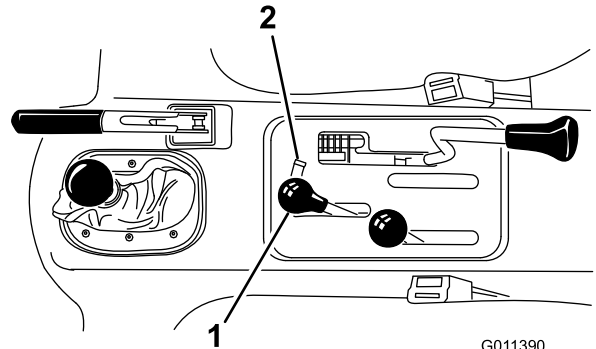
### Fremgangsmåde

1. På køretøjer med serienumre før 239999999 skal du flytte grebet på fjernhydraulikventilen (Figur 14) til flydepositionen og på køretøjer med serienumre 240000001 og opefter, skal du flytte det hydrauliske løftegreb (Figur 15) frem og tilbage for at fjerne systemtrykket og lette frakoblingen af lynkoblingerne.



Figur 14

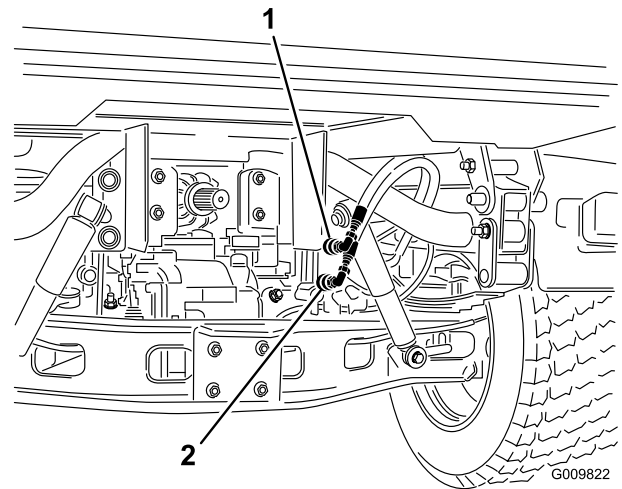
1. Greb på hydraulikventil



Figur 15

1. Hydraulisk løftegreb
2. Lås til hydraulisk løft

2. På køretøjer med serienumre 240000001 og opefter skal du frakoble de to løftecylinderslanger fra slangerne, der er fastgjort til koblingsbeslaget (Figur 16). Sæt dækslerne i cylinderslangens lynkoblinger.

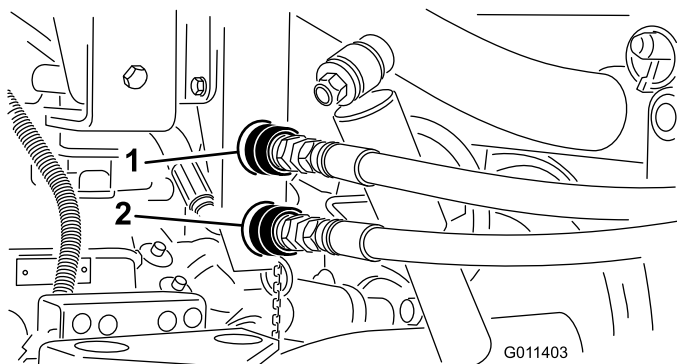


Figur 16

1. Lynkoblingens position A
2. Lynkoblingens position B

3. Rens snavs fra TopDresserens lynkoblinger (Figur 17) inden tilslutning. Snavsede koblinger kan medføre forurening af systemet. Efter rengøring skal du montere begge lynkoblinger på Workman. Slangerne er markeret "A" og "B". Tilpas dem til lynkoblingerne, når de monteres. Sørg for, at begge lynkoblinger er helt tilkoblet.

**Bemærk:** De koblinger, der vises i Figur 17 er fra køretøjer med serienumre før 239999999.



**Figur 17**

1. Lynkoblingens position A    2. Lynkoblingens position B

**Vigtigt:** Workmans hydrauliske system drives vha. Dexron III automatisk transmissionsvæske. Denne væske tilfører smøring af gear og leje samt væske til drift af det hydrauliske system.

Når lynkoblingerne til fjernhydrauliksystemet er tilsluttede, løber der hydraulisk væske fra TopDresseren til køretøjet. Hvis den hydrauliske væske i TopDresseren ikke er den samme eller svarer til køretøjets, kan det medføre beskadigelse af komponenter i gearkassen eller det hydrauliske system.

Væskekompatibiliteten bør kontrolleres, og der bør tages passende foranstaltninger, hvis TopDresseren efterfølgende anvendes sammen med andre produkter, der anvender en anden væske end Dexron III ATF.

## ▲ FORSIGTIG

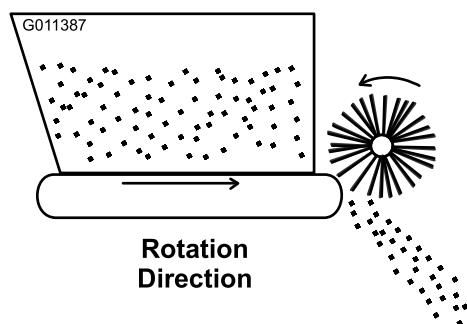
Før du afbryder eller udfører arbejde på hydrauliksystemet, skal hele trykket tages af systemet ved at stoppe motoren og sætte fjernhydraulikventilen i flydelåseposition.

Sørg for, at alle hydraulikrørsforbindelser er fast tilspændt, og at alle hydraulikslanger og -rør er i god stand, før der sættes tryk på systemet.

Hold kroppen og hænderne væk fra små lækagehuller i hydraulikrør, der sprøjter hydraulikvæske ud under højt tryk. Brug pap eller papir til at finde eventuelle hydrauliklækager. Hydraulikvæske, der slipper ud under tryk, kan trænge ind i huden og dermed forårsage personskader. Væske, der ved et uheld er blevet sprøjtet ind i huden, skal fjernes kirurgisk inden for få timer af en læge, der kender til denne type skade, da det ellers kan medføre koldbrand.

**Vigtigt:** Kontroller hydraulikoliestanden efter montering af Topdresser 1800. Kontroller, at TopDresseren fungerer, og kontroller derefter hydraulikoliestanden igen. Pumpe, fjernhydraulik, servostyring og gearkasse kan blive beskadiget, hvis køretøjet bruges med lav oliestand. Brug om nødvendigt Dexron III automatisk transmissionsvæske.

4. Start køretøjets motor, og kontroller transportørens og børstens rotation. Anbring Workmans fjernhydraulikhåndtag i positionen "run" (kør). Rotationen skal se ud som vist i Figur 18. Hvis rotationen er baglæns, skal lynkoblingerne vendes.



**Figur 18**

**Vigtigt:** Sørg for, at slangerne føres væk fra bevægelige, skarpe eller varme komponenter.

5. Efterse hydrauliksystemet for lækager, løse fastgørelsesanordninger, manglende dele og ukorrekt førte linjer. Foretag de nødvendige udbedringer for drift.

# Produktoversigt

## Betjeningsanordninger

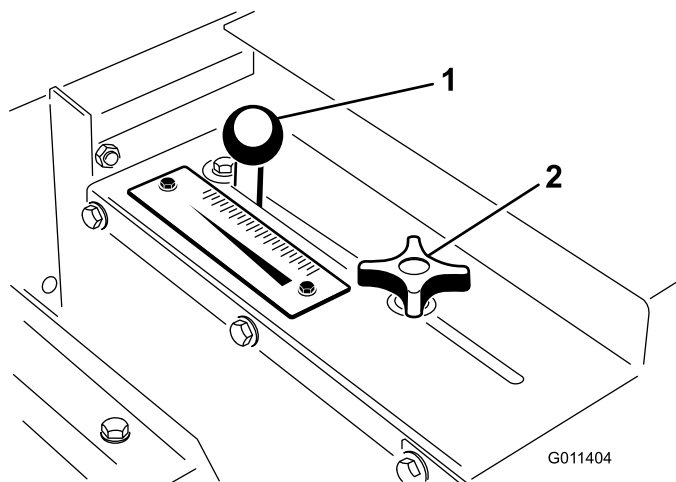
### Portmålingskontrol

De sorte greb på venstre bagside af maskinen anvendes til at justere og låse porten i den ønskede åbne højde.

1. Løsn låsegrebet (Figur 19) tilstrækkeligt til, at det kan glide ubesværet langs åbningen.
2. Indstil portgrebet (Figur 19) til den ønskede position, og stram låsegrebet for at fastgøre justeringen.

### Hastighedsskala

Brug hastighedsskalaen (Figur 19) til at bestemme den ønskede gennemstrømningshastighed. Se dosering af sand.



Figur 19

1. Portjusteringsgreb
2. Portlåsegreb
3. Hastighedsskala

## Specifikationer

**Bemærk:** Specifikationer og design kan ændres uden forudgående varsel.

### Mål og vægt (ca.)

Længde	137 centimeter
Bredde	185 centimeter
Spredningsbredde	152 centimeter
Indvendig arbejdsbredde	175 centimeter
Højde	126 centimeter (monteret på Workman)
Forsendelsesvægt	386 kg
Tør vægt	367 kg
Tragtkapacitet	0,5 kubikmeter

### Påkrævet redskab

Fjernhydrauliksæt (til køretøjer med serienumre før 239999999)	Modelnr. 07415
Motorhjelmsæt (Mitsubishi, væskekølet dieseldrevet Workman) <b>eller</b>	Delnr. 92-5963
Motorhjelmsæt (Mitsubishi, væskekølet benzindrevet Workman) <b>eller</b>	Delnr. 99-1214
Motorhjelmsæt (Daihatsu, væskekølet benzin- og dieseldrevet Workman) <b>og</b>	Delnr. 117-4867 (medfølger til HD-seriemodeller)
Områdedæksel i 1/3-størrelse (Daihatsu, væskekølet benzin- og dieseldrevet Workman)  <b>Bemærk:</b> Dækslet i 1/3-størrelse passer ikke, hvis der er monteret et højluftindtagssæt. Der skal anvendes fladt lad i 1/3-størrelse, hvis der ønskes et højluftindtagssæt. <b>eller</b>	Delnr. 93-9225
Fladt lad i 1/3-størrelse	Modelnr. 07341

## Anbefalet tilbehør

Donkraft (antal 4) Kræver: Koblingstap (antal 4)	Delnr. 105-9482-03 Delnr. 100-4523
Omdrejningstæller/speedometersæt (Mitsubishi, væskekølet benzindrevet Workman)	Delnr. 87-9950
Omdrejningstæller/speedometersæt (Mitsubishi, væskekølet dieseldrevet Workman)	Delnr. 87-9970
Omdrejningstæller/speedometersæt (luftkølet benzindrevet Workman 3000–4000)	Delnr. 87-9960
Omdrejningstæller/speedometersæt (luftkølet benzindrevet Workman HD)	Delnr. 115-7786
Omdrejningstæller/speedometersæt (Daihatsu, væskekølet benzindrevet Workman 3000–4000)	Delnr. 105-9498
Omdrejningstæller/speedometersæt (Daihatsu, væskekølet dieseldrevet Workman 3000–4000)	Delnr. 105-9499
Omdrejningstællersæt (luftkølet benzindrevet Workman 3000–4000)	Delnr. 107-7977
Omdrejningstællersæt (Daihatsu, væskekølet benzindrevet Workman 3000–4000)	Delnr. 107-7975
Omdrejningstællersæt (Daihatsu, væskekølet dieseldrevet Workman 3000–4000)	Delnr. 107-7976
Gashåndtagssæt (til køretøjer med serienumre 240000001 og opefter)	Model 07420
Gashåndtagssæt (til køretøjer med serienumre før 239999999)	Model 07416

## Udstyr/tilbehør

Der kan fås en række forskelligt Toro godkendt udstyr og tilbehør til brug sammen med maskinen, som gør den bedre og mere alsidig. Kontakt en autoriseret serviceforhandler, eller gå ind på [www.Toro.com](http://www.Toro.com) for at få en fortegnelse over alt godkendt udstyr og tilbehør.

## Betjening

**Bemærk:** Maskinens venstre og højre side er som set fra den normale betjeningsposition.

### ⚠ ADVARSEL

**Roterende dele kan gribe fast eller klemme. Hold afstand fra børsten og transportbåndet, mens enheden kører.**

Sikker betjening starter, inden køretøjet tages i brug. Læs og forstå betjeningsanvisningerne i betjeningsvejledningen til Toro Workman, inden TopDresseren tages i brug.

### ⚠ ADVARSEL

**Sikkerhedskontakterne er beregnet til beskyttelse af operatøren og må ikke omgås. Kontrollér dagligt kontakterne for at sikre, at blokeringsfunktionen fungerer i Workman. Hvis en kontakt er defekt, skal den udskiftes, før maskinen bruges. Stol aldrig 100% på sikkerhedskontakter – brug sund fornuft.**

1. Sid på sædet, og aktiver parkeringsbremsen.
2. Udkobl kraftudtaget (hvis køretøjet er udstyret med et), og sæt gashåndtaget i positionen OFF (fra) (hvis køretøjet er udstyret med den).
3. Sæt grebet på fjernhydraulikventilen til Workman i positionen OFF (fra).
4. Sæt gearstangen i NEUTRAL, og tryk koblingspedalen ned.
5. Sæt nøglen i tændingen, og drej den med uret for at starte motoren. Slip nøglen, når motoren starter.
6. Øv dig i at starte, køre og stoppe Workman. Læs og forstå altid betjeningsvejledningen til Workman, inden denne enhed bruges.
7. Kontroller, at remmen fungerer jævnt, inden du tilføjer materiale i tragtbeholderen.
8. Anbring sand eller andre topdressingsmaterialer i tragtbeholderen. Der kan maksimalt anbringes 0,5 kubikmeters materiale i tragtbeholderen. Generelt vejer sand 45 kg pr. kubikfod, og Workman kan blive overbelastet, hvis der læsses mere end 635-680 kg i tragtbeholderen.

**Vigtigt:** Når der er monteret et andet redskab, som f.eks. en H.D.-trækramme, på Workman, mens Topdresseren anvendes, skal redskabets vægt trækkes fra tragtbeholderens nyttelast.

En metode til bestemmelse af redskabets samlede vægt er f.eks. at anbringe bagdækkene på en vægt. **Den maksimale vægtpacitet for bagakslen i**

Workman 3000/4000-serien er 1180 kg og 1370 kg i Workman HD-serien.

## ▲ FARE

Som tommelfingerregel skal lastens vægt fordeles ligeligt fra for til bag og side til side.

Transport eller topdressing med et fuldt læs kan få sandet til at forskyde sig. Denne forskydning sker hyppigst under drejning, kørsel op eller ned ad bakke, ved pludselig hastighedsændring, eller når du kører hen over ujævne overflader. Læs, der forskydes, kan få køretøjet til at vælte. Udvis forsigtighed under transport eller topdressing med fuldt læs.

Tunge læs øger bremselængden og mindsker maskinens evne til at dreje hurtigt uden at vælte.

Vip **ALDRIG** TopDresserens lad under vedligeholdelse, mens der er materiale i tragtbeholderen. Vip altid TopDresserens lad, mens tragtbeholderen er tom.

9. Kør til det område, der skal topdresses.
10. Juster måleporten til den ønskede intensitet. Lås på plads med det sorte greb.
11. Flyt skiftetrebet til stillingen "LO". Vælg den ønskede fremadgående hastighed, og sæt i bevægelse. Se følgende afsnit Dosering af sand.
12. På køretøjer med serienumre før 239999999 skal du trække fjernhydraulikhåndtaget tilbage til positionen "RUN" (kør) og på køretøjer med serienumre 240000001 og opefter skal du låse hydraulikhåndtaget i den fremadgående position. Enheden topdresses nu.

## Dosering af sand

Doseringen af sand afhænger af portindstillingen og af gear/områdeindstillingen. Sands fugtindhold og grovhed (partiklens størrelse) varierer, hvilket har betydning for doseringen af sand. Disse faktorer skal tages i betragtning, når der træffes beslutning om, hvor meget sand der skal anvendes. Afprøv på et lille område for at bestemme den korrekte mængde. For at øge doseringen af sand skal du enten åbne porten til en højere skalamarkering, eller skifte Workman ned i et lavere gear.

**Bemærk:** På køretøjer med serienumre 240000001 og opefter mindskes doseringen af sand, når køretøjet drejer. Undgå at foretage skarpe drejninger, mens der topdresses

For at sikre en jævn dosering fra green til green anbefales det at anvende en omdrejningstæller og/eller et gashåndtag for at opretholde en konstant motorhastighed, mens der topdresses.

## ▲ ADVARSEL

Hvis køretøjet vælter eller ruller på en bakke, medfører det alvorlig personskade

Hvis motoren sætter ud, eller du mister fart på en bakke, må du aldrig forsøge at vende køretøjet

Bak altid lige ned ad en bakke i bakgear.

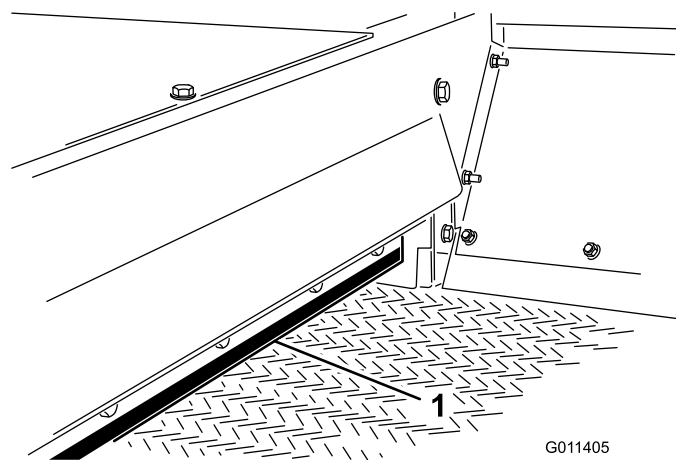
Bak **ALDRIG** nedad i frigear eller med koblingen trykket ned, hvor kun bremserne bruges.

Sæt **ALDRIG** yderbrædder eller paneler øverst på tragtbeholderen for at øge lastkapaciteten. Den ekstra vægt vil få køretøjet til at tippe eller vælte og forårsage alvorlig personskade

**Kør ALDRIG** på tværs af en stejl bakke. **Kør** altid lige op eller ned. Undgå at dreje på en bakke. Undlad at slippe koblingen pludseligt og at blokere bremserne. En pludselig hastighedsændring kan medføre væltning.

## Forholdsregler vedrørende sand

TopDresser 1800 er udstyret med en fleksibel portkant (Figur 20) og en fjederudløsningsmekanisme, der mindsker risikoen for at sandklumper eller sten sættes sig fast under drift. Si eller efterse sandet for sten med skarpe kanter, som kan beskadige transportbåndet, for at sikre at remmen får en lang levetid.



Figur 20

1. Portkant

## Drift ved kolde temperaturer

TopDresser 1800 kan anvendes i koldt vejr, under visse begrænsninger, til at påføre en blandning af salt og sand på fortove, så de ikke er glatte. Transportbåndets PVC-materiale kan blive meget stift i koldt vejr, og der kræves en større ydeevne til at drive remmen. Remmens levetid mindskes med cirka 50 %, når den anvendes i temperaturer under 5 grader. **TopDresseren bør under ingen omstændigheder betjenes under temperaturer på -7 grader.**

1. Øg remspændingen ved at justere fjedertrykket til 101 mm. Se Justering af transportbånd.
2. Tænd altid remmen, før du tilfører materiale, for at sikre, at remsystemet ikke er frosset på grund af fugt. Der kan ske beskadigelse af remmen eller rulleren, hvis remmen/drevrullen glider.

**Vigtigt: Juster altid remspændingen til et normalt fjedertryk på 112 mm, før TopDresseren betjenes under normale temperaturforhold.**



# Vedligeholdelse

**Bemærk:** Maskinens venstre og højre side er som set fra den normale betjeningsposition.

## Skema over anbefalet vedligeholdelse

Vedligeholdelsesintervaller	Vedligeholdelsesprocedure
For hver 25 timer	• Smør fedtfittingerne

### ⚠ ADVARSEL

Stop motoren, aktiver parkeringsbremsen, og tag nøglen ud af tændingen, før der foretages serviceeftersyn eller justeringer af maskinen. Materialer skal fjernes fra tragtkanalen, før der arbejdes under en hævet TopDresser. Monter altid sikkerhedsstøtter på cylindere, før der arbejdes under en hævet TopDresser.

## Smøring

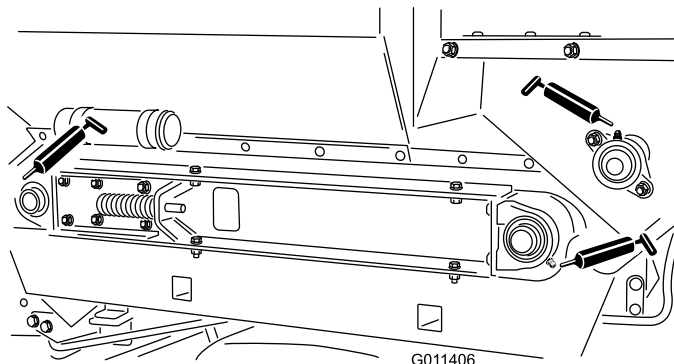
**Eftersynsinterval:** For hver 25 timer

Topdresser 1800 har 5 fedtfittinger, der skal smøres med lithiumbaseret universalfedt nr. 2.

Fedtfittingernes placering (Figur 21) og antal er som følger: Rulleaksellejer (4) og børsteakselleje (1).

**Vigtigt:** Smør lejerne for at opretholde et lille udløb mellem lejerne og husene. For meget fedt kan medføre overophedning.

**Bemærk:** Vi anbefaler, at du ikke smører drivkæden, medmindre den bliver stiv af rust. Hvis kæden rustet, kan den smøres let med et TØRT SMØREMIDDEL.

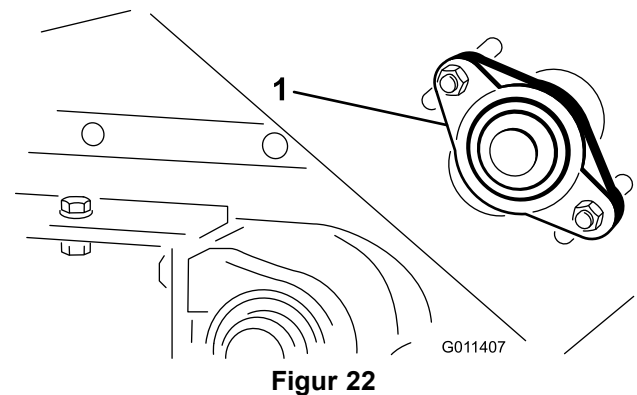


Figur 21

under normale forhold, og afstanden fra børsten til transportbåndet bør opretholdes for at forhindre ujævn slid af børsten.

**Bemærk:** Hvis der anvendes fugtigt topdressingsmateriale, skal børsten muligvis justeres, så børstehårene fejer materiale væk mellem transportbåndets knopper uden at være i tæt kontakt med den glatte del af remmen.

1. Løsn møtrikkerne, der fastgør lejehuset (Figur 22) på den højre side af maskinen.



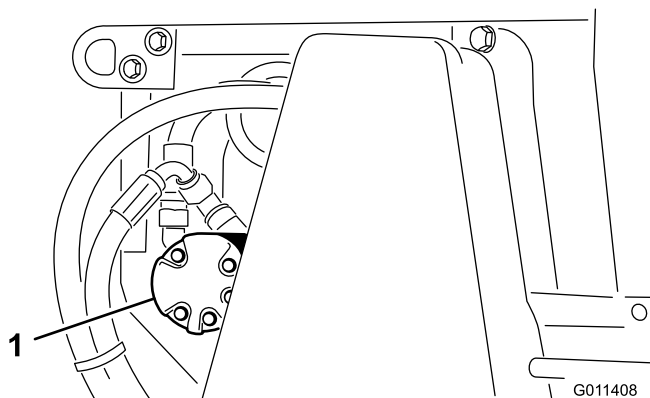
Figur 22

1. Lejehus

2. Løsn møtrikkerne, der fastgør børstemotoren (Figur 23) på den venstre side af maskinen.

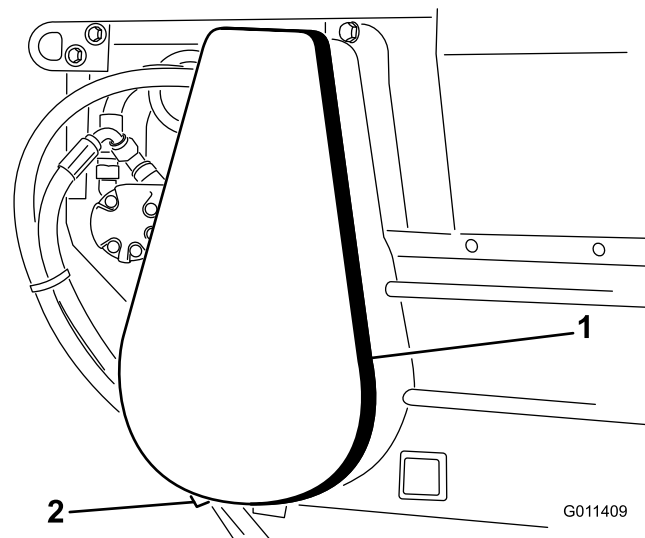
## Justering af børste

Børsten skal være i tilstrækkeligt kontakt med transportbåndet til at sprede topdressingsmaterialet, men børstens rotation må ikke begrænses. Der kan indsættes et stykke stift papir mellem transportbåndet og børsten for at kontrollere justeringen. Børsten skal have den samme højde fra side til side. Justeringen af børsten skal kontrolleres for slid ugentligt. Børstehårene slides



Figur 23

1. Børstemotor



Figur 24

1. Kædedæksel
2. Afstandsklods (under dæksel)

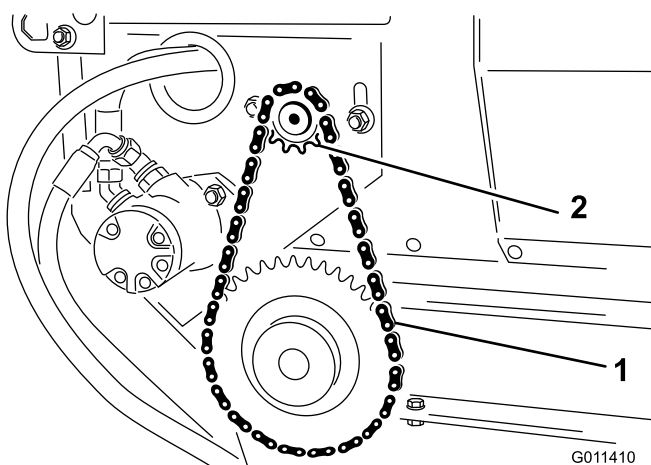
3. Skyd børsten på plads på højre side. Stram møtrikkerne med fingrene.
4. Skyd børsten på plads på venstre side. Stram møtrikkerne med fingrene.
5. Isæt et stykke stift papir mellem børsten og transportbåndet. Børsten skal have den samme højde fra side til side.
6. Hvis justeringen er korrekt, skal møtrikkerne strammes. Hvis det ikke er tilfældet, skal proceduren gentages.

## Drivkædens spænding

Kæden bør spændes, så den afbøjer ca. 3 mm. Tilspænd ikke for hårdt, da det vil medføre slid på kæden. Må ikke betjenes med en løs kæde, da det vil medføre slid på kædehjulet.

**Vigtigt:** Fastgørelsesanordningerne på dækslerne til denne maskine er designet til at blive på dækslet, når det fjernes. Løsn alle fastgørelsesanordningerne på hvert dæksel et par omgange, så dækslet sidder løst, men ikke falder af, og start derefter forfra, og løsn dem, indtil dækslet kan komme af. På denne måde kommer du ikke til at trække boltene fri af holderne.

1. Afmonter kædedæksel og afstandsklods (Figur 24).



Figur 25

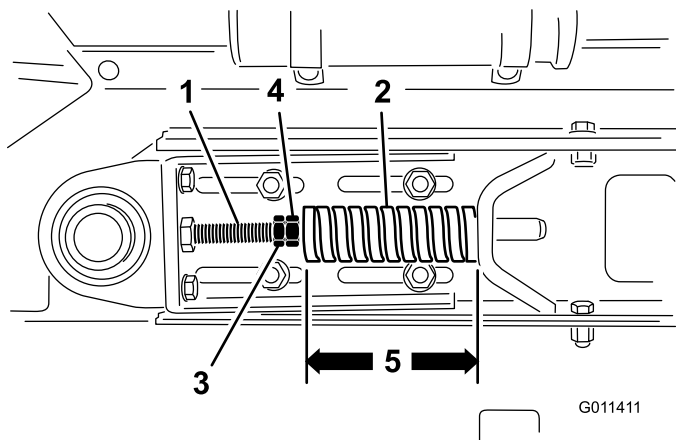
1. Drivkæde
2. Motor og kædehjul

4. Tilspænd monteringsboltene.
5. Monter dæksel og afstandsklods.

## Justering af transportbånd

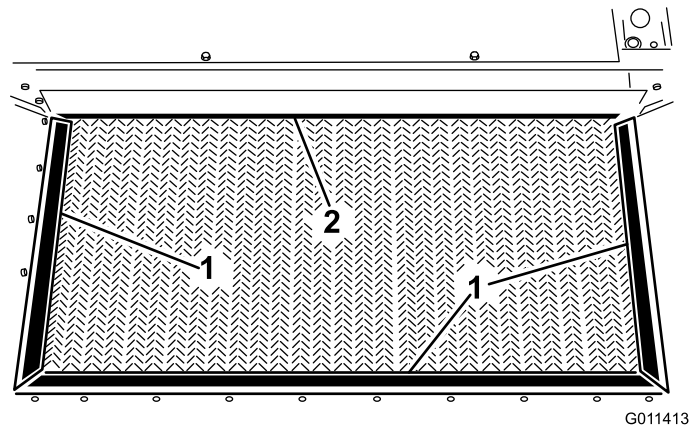
Når transportbåndet er justeret korrekt, skal hver trykfjeder have en sammentrykket længde på 112 mm. Juster transportbåndet som følger:

1. Løsn kontramøtrikkerne og juster spændstangen (Figur 26) for at opnå den ønskede spænding.



Figur 26

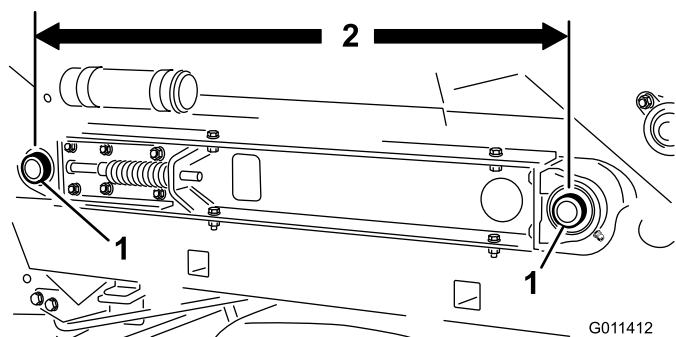
- |               |                 |
|---------------|-----------------|
| 1. Spændstang | 3. Kontramøtrik |
| 2. Trykfjeder | 4. Møtrik       |



Figur 28

- |                              |             |
|------------------------------|-------------|
| 1. Tragtbeholders forsegling | 2. Portkant |
|------------------------------|-------------|

2. Spænd kontramøtrikkerne for at låse justeringen.
3. Kontroller, at midterafstanden mellem transportbåndets rulleaksler (Figur 27) på hver side af maskinen er den samme (ca. 90 cm).



Figur 27

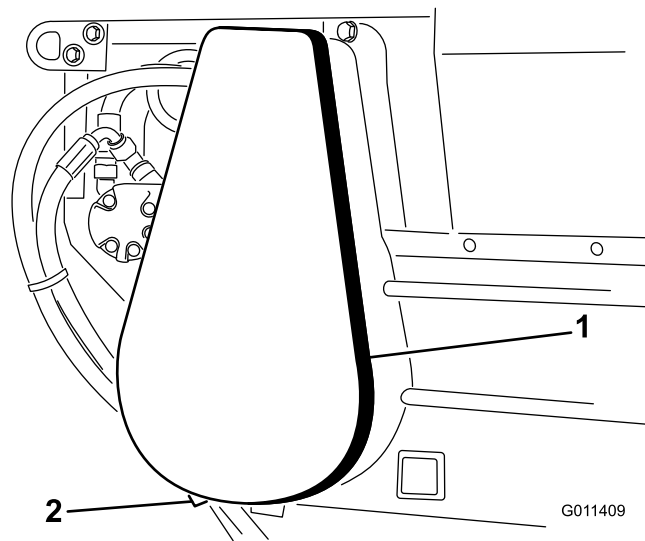
1. Transportbåndets rulleaksler

## Udskiftning af transportbånd

Når du udskifter et beskadiget eller slidt transportbånd, skal du altid efterse tragtbeholderens forseglinger (Figur 28) og portkant (Figur 28) for slitage eller beskadigede kanter. Udskift beskadigede eller revne komponenter for at sikre, at det nye transportbånd fungerer korrekt.

**Vigtigt:** Fastgørelsesanordningerne på dækslerne til denne maskine er designet til at blive på dækslet, når det fjernes. Løsn alle fastgørelsesanordningerne på hvert dæksel et par omgange, så dækslet sidder løst, men ikke falder af, og start derefter forfra, og løsn dem, indtil dækslet kan komme af. På denne måde kommer du ikke til at trække boltene fri af holderne.

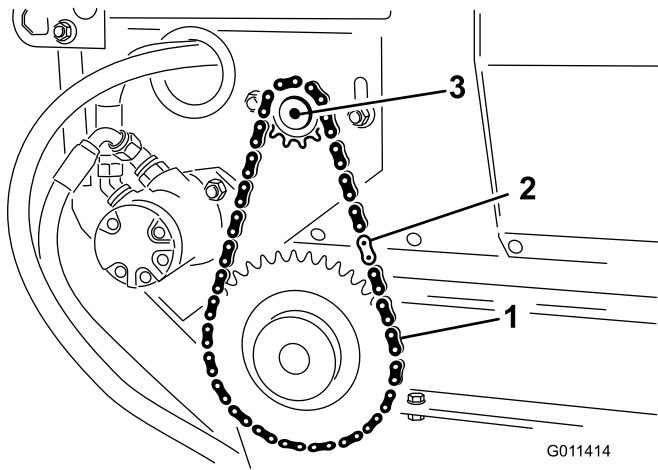
1. Afmonter kædedæksel og afstandsklods (Figur 29).



Figur 29

- |               |                                 |
|---------------|---------------------------------|
| 1. Kædedæksel | 2. Afstandsklods (under dæksel) |
|---------------|---------------------------------|

2. Afmonter hovedledet fra kæden, og afmonter kæden fra det lille kædehjul (Figur 30).

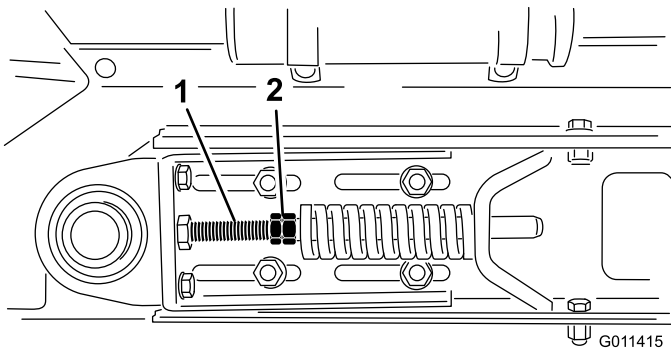


Figur 30

- 1. Drivkæde
- 2. Hovedled
- 3. Motor

**Bemærk:** Det kan være nødvendigt at løsne motorens monteringsbolte for at afmontere kædeleddet.

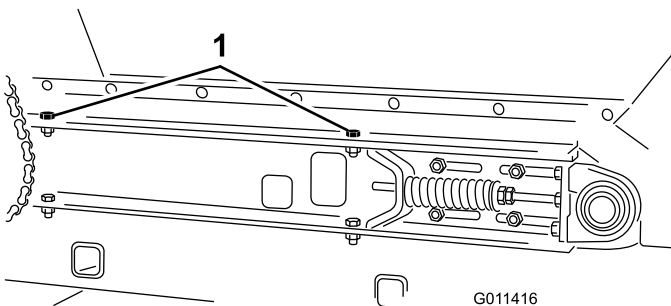
3. Løsn kontramøtrikker og møtrikker på spændstangen for at frigøre fjederspændingen (Figur 31).



Figur 31

- 1. Spændingsmøtrikker
- 2. Møtrikker

4. Fjern de (2) maskinskruer, skiver og møtrik på hver side af maskinen, der fastgør tragtbeholderen til glideladet (Figur 32).

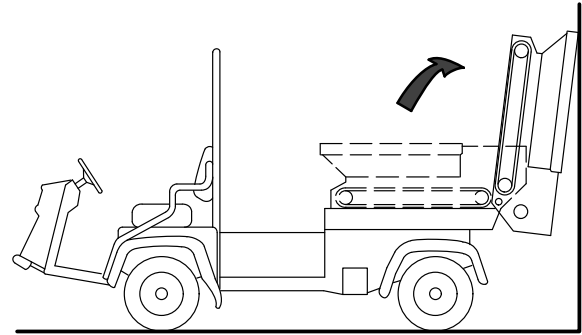


Figur 32

- 1. Tragtbeholderens monteringsmaskinskruer (højre side vist)

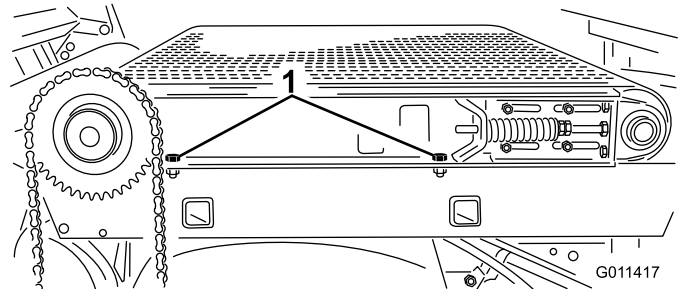
5. Drej tragtbeholderen bagud, og læn den mod en væg, stige eller lign. Lad ikke tragtbeholderen hvile mod maskinens bagside, da der kan ske beskadigelse af børsten eller hydraulikkoblingerne (Figur 33).

**Vigtigt:** Sørg for, at tragtbeholderen er drejet hen over midten og/eller er fastgjort til en væg eller stolpe for at forhindre den i at falde ned på arbejdsområdet ved et uheld (Figur 33).



Figur 33

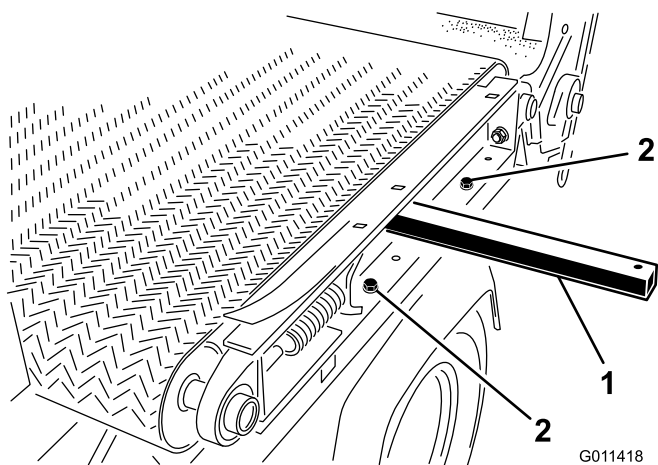
6. Fjern de (2) maskinskruer, skiver og møtrik på højre side af maskinen, der fastgør glideladet til stellet (Figur 34). Sørg for, at fastgørelsesanordningerne er tilstrækkeligt løse til, at glideladet kan tippes.



Figur 34

- 1. Glideladets monteringsmaskinskruer

7. Fjern de (2) maskinskruer, skiver og møtrik på venstre side af maskinen, der fastgør glideladet til stellet (Figur 35).



**Figur 35**

1. Løftestang                      2. Glideladets monteringsmaskinskruer

## Problemløsning

Problemer med at til- og frakoble lynkoblingerne

- Tryk ikke taget af (lynkobling under tryk)
- Motor kører
- Fjernhydraulikventil ikke i flydeposition. (kun på køretøjer med serienumre før 239999999)

Servostyringen hård

- Fjernhydraulikkens ventilforbindelse ikke korrekt justeret. (kun på køretøjer med serienumre før 239999999)
- Hydraulikoliestand lav
- Hydraulikolie varm

Hydrauliklækager

- Fittings løse
- Fitting mangler o-ring.

Redskab fungerer ikke

- Lynkoblinger ikke helt tilkoblede
- Der er byttet om på lynkoblinger
- Remmen glider – kontroller spændingen

8. Sådan afmonteres remmen:

- Beskær remmen, og fjern den fra rullerne.  
eller
- Isæt et remværktøj af plastik mellem hver ruller og remmen. Drej rullerne, indtil hvert værktøj er placeret på ydersiden af hver ruller. Værktøjet skal indsættes efter ribben i midten af remmen.
- Isæt en løftestang i hullet på venstre side af maskinen.
- Hæv løftestangen for at tippe glideladet.
- Skyd remmen og remværktøjet af rullerne samtidigt.

9. Sådan monteres remmen:

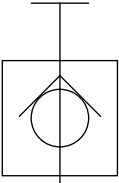
- Isæt en løftestang i hullet på venstre side af maskinen, og hæv løftestangen for at tippe glideladet (Figur 35).
- Isæt remmen på rullerne så langt som muligt.
- Isæt et remværktøj af plastik mellem hver ruller og remmen. Drej rullerne, indtil hvert værktøj er placeret på ydersiden af hver ruller. Værktøjet skal indsættes efter ribben i midten af remmen.
- Skyd remmen og remværktøjet på rullerne, indtil remmen er cirka midt på rullerne.
- Fjern remværktøjet mellem remmen og rullerne.
- Placer remmen, så ribben passer ind i justeringsrillerne i hver ruller.
- Gentag proceduren i modsat rækkefølge for at genmontere tragtbeholderen og kædekomponenterne.
- Justering af remmen. Se Justering af transportbånd.

# Opbevaring

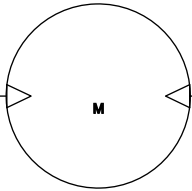
1. Rengør TopDresseren grundigt – særligt den indvendige side af tragtbeholderen. Området omkring tragtbeholderen og transportbåndet skal være frit for resterende sandpartikler.
2. Tilspænd alle fastgørelsesanordninger.
3. Smør alle fedtfittings og lejer. Tør overskydende smørefedt af.
4. Enheden skal opbevares væk fra sollys for at forlænge transportbåndets levetid. Når den opbevares udendørs, anbefales det at afdække tragtbeholderen med en presenning.
5. Kontroller drivkædens spænding. Juster spændingen om nødvendigt.
6. Kontroller transportbåndets spænding. Juster spændingen om nødvendigt.
7. Når TopDresseren tages i brug efter opbevaring, skal du kontrollere, at remmen fungerer jævnt, inden du tilføjer materiale i tragtbeholderen.

# Diagrammer

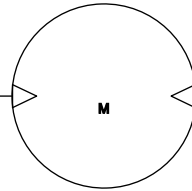
PORT "B"



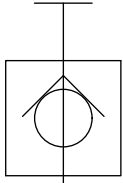
BRUSH MOTOR  
2.8 IN<sup>3</sup>/REV



CONVEYOR MOTOR  
29.8 IN<sup>3</sup>/REV



PORT "A"



G011389

Hydrauliskema (Rev. A)



## Toro Total dækningsgaranti

En begrænset garanti

### Fejl og produkter, der er dækket

The Toro® Company og dets søsterselskab, Toro Warranty Company, garanterer i fællesskab i henhold til en aftale mellem dem, at dit Toro-produkt ("produktet") er frit for materialefejl og fejl i den håndværksmæssige udførelse i to år eller 1500 driftstimer\*, hvad end der måtte indtræde først. Denne garanti gælder for alle produkter med undtagelse af dybdebløfere (se de separate garantierklæringer for disse produkter). Hvis der forekommer en fejl, som er dækket af garantien, vil vi reparere produktet uden omkostninger for dig. Dette inkluderer fejldiagnose, arbejds løn, reservedele og transport. Denne garanti træder i kraft på den dato, produktet leveres til den person, som oprindeligt køber det i detalledet.

\* Produkt udstyret med timetæller.

### Sådan får du udført service, der er dækket af garantien

Det påhviler dig at underrette produktforhandleren eller den autoriserede produktforhandler, som du har købt produktet hos, så snart du tror, der er opstået en fejl, som er dækket af garantien. Hvis du har brug for hjælp til at finde frem til en produktforhandler eller en autoriseret forhandler, eller hvis du har spørgsmål vedrørende dine rettigheder eller ansvar i henhold til garantien, kan du kontakte os her:

Commercial Products Service Department  
Toro Warranty Company  
8111 Lyndale Avenue South  
Bloomington, MN 55420-1196, USA  
E-mail: commercial.warranty@toro.com

### Ejerens ansvar

Du er som ejer af produktet ansvarlig for at udføre den vedligeholdelse og de justeringer, som er nødvendige i henhold til din betjeningsvejledning. Hvis du ikke udfører den nødvendige vedligeholdelse og de nødvendige justeringer, kan dette danne grundlag for at afvise en reklamation i henhold til garantien.

### Genstande og fejl, der ikke er dækket

Der er ikke alle produktfejl eller funktionsfejl, der måtte opstå i garantiperioden, som udgør materialefejl eller fejl i den håndværksmæssige udførelse. Denne garanti dækker ikke følgende:

- Produktfejl, som er en følge af brug af ikke-originale Toro-reservedele eller af installation og brug af ekstra eller modificeret eller ikke-originalt Toro-tilbehør og -produkter. Der kan medfølge en separat garantierklæring fra producenten af sådanne enheder.
- Produktfejl, som er en følge af manglende udførelse af anbefalet vedligeholdelse og/eller justeringer. Undladelse af at udføre korrekt vedligeholdelse af Toro-produkterne i henhold til skemaet over anbefalet vedligeholdelse i *betjeningsvejledningen* kan danne grundlag for afvisning af et garantikrav.
- Produktfejl, som er en følge af at have betjent produktet på en ødelæggende, uagtsom eller hensynsløs måde.
- Reservedele, som forbruges ved brug, medmindre de skønnes at være defekte. Eksempler på reservedele, som forbruges eller opbruges under normal betjening af produktet omfatter, men er ikke begrænset til, bremseklodser og -belægninger, koblingsbelægninger, skæreknive, knivcylindre, bundknive, piber, tændrør, styrehjul, dæk, filtre, remme samt visse sprøjtekomponenter såsom membraner, dyser og kontraventiler osv.
- Fejl, der forårsages af eksterne forhold. Forhold, der anses for at være eksterne forhold, omfatter, men er ikke begrænset til, vejrlig, opbevaringsforhold, forurening, brug af ikke-godkendte kølevæsker, smøremidler, tilsætningsstoffer, gødningsmidler, vand eller kemikalier osv.

- Normal støj, vibration, slid og ælde samt forringelse.
- Normalt slid omfatter, men er ikke begrænset til beskadigelse af sæder som følge af slitage eller afslidning, slid på malede overflader, ridsede mærkater eller vinduer osv.

### Reservedele

Reservedele, der planmæssigt skal udskiftes i forbindelse med nødvendig vedligeholdelse, er kun dækket af garantien i tidsrummet frem til det planmæssige tidspunkt for udskiftning af den pågældende reservedel. Reservedele, der udskiftes i henhold til denne garanti, er dækket af garantien i den originale produktgarantis løbetid og bliver Toros ejendom. Toro træffer endelig beslutning om, hvorvidt en reservedel eller en samlet enhed skal repareres eller udskiftes. Toro har ret til at bruge fabriksreoverede reservedele til reparationer, der er dækket af garantien.

### Bemærkning vedrørende garanti for dybdeafladningsbatteri:

Dybdeafladningsbatterier kan levere et samlet, specificeret antal kilowattimer i løbet af deres levetid. Brugs-, opladnings- og vedligeholdelsesteknikker kan forlænge eller forkorte den samlede batterilevetid. I takt med at batterierne i dette produkt forbruges, vil mængden af nyttigt arbejde mellem opladningsintervaller langsomt formindskes, indtil batteriet er helt faldt. Udskiftning af flade batterier efter almindeligt forbrug er produktejerens ansvar. Det kan være nødvendigt at udskifte batterier under produktets normale garantiperiode for ejerens regning.

### Omkostninger til vedligeholdelse afholdes af ejeren

Motorjustering, smøring, rengøring og polering, udskiftning af genstande og fejl, der ikke er dækket, kølevæske og udførelse af anbefalet vedligeholdelse er eksempler på normal service, som Toro-produkter kræver, for hvilken omkostningerne afholdes af ejeren.

### Generelle betingelser

Det eneste retsmiddel, du har til rådighed i henhold til nærværende garanti, er reparation hos en autoriseret Toro-forhandler.

**Hverken The Toro Company eller Toro Warranty Company er ansvarlig for indirekte-, hændelige- eller følgeskader i forbindelse med brugen af de Toro-produkter, der er dækket af nærværende garanti, herunder omkostninger eller udgifter til at fremskaffe erstatningsudstyr eller service i de perioder, der med rimelighed medgår i forbindelse med funktionsfejl eller manglende rådighed over produktet, mens der udføres reparationer i henhold til garantien. Bortset fra den emissionsgaranti, der er nævnt nedenfor, og kun såfremt denne måtte finde anvendelse, gives ingen anden udtrykkelig garanti.**

Alle underforståede garantier om salgbarhed og brugsegnethed er begrænset til denne udtrykkelige garantis varighed. I visse stater er det ikke tilladt at fragå ansvar for hændelige skader og følgeskader eller at begrænse tidsrummet for en underforstået garantis varighed, så ovenstående ansvarsfrågørelser og begrænsninger gælder muligvis ikke for dig.

Denne garanti giver dig bestemte juridiske rettigheder, men derudover kan du også have andre rettigheder, som varierer fra stat til stat.

### Bemærk vedrørende motorgaranti:

Emissionskontrollsystemet på dit produkt kan være dækket af en separat garanti, som overholder de krav, der er fastsat af det amerikanske miljøbeskyttelsesagentur (Environmental Protection Agency, EPA) og/eller rådet for luftressourcer i Californien (California Air Resources Board, CARB). De timemæssige begrænsninger, der er anført ovenfor, gælder ikke for garantien på emissionskontrollsystemet. *Der henvises til garantierklæringen om motoremissionsgaranti, som er trykt i betjeningsvejledningen eller indeholdt i motorfabrikantens dokumentation, for yderligere oplysninger*

### Andre lande end USA og Canada

Kunder, som har købt Toro-produkter, der er eksporteret fra USA eller Canada, skal kontakte deres Toro-forhandler for at få en garantipolice, som gælder for deres land, provins eller stat. Såfremt du af en eller anden grund er utilfreds med din forhandlers service eller har problemer med at få oplysninger om garantien, bedes du kontakte Toro-importøren. Hvis alt andet svigter, kan du kontakte os hos Toro Warranty Company.