



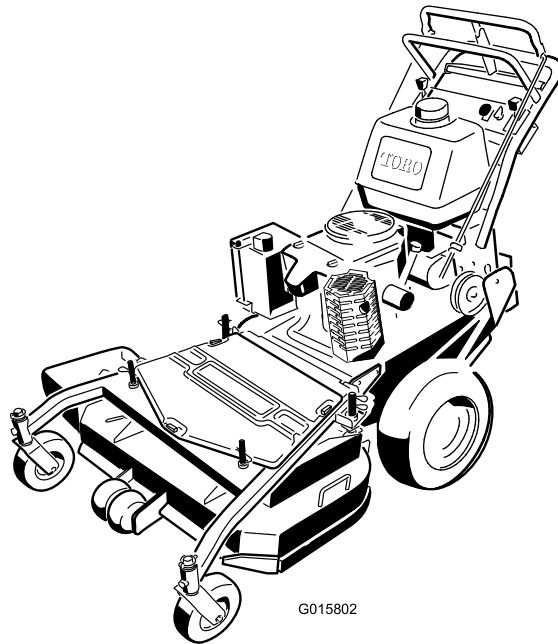
Count on it.

Manuel de l'utilisateur

Tondeuse à conducteur marchant commerciale

16 ch, barre en T, transmission hydraulique avec plateau de coupe TURBO FORCE® de 91 cm

N° de modèle 30071—N° de série 311000001 et suivants



G015802

Ce produit est conforme aux directives européennes pertinentes. Pour tout détail, reportez-vous à la Déclaration de conformité spécifique du produit fournie séparément.

Introduction

Cette tondeuse à lame rotative est destinée au grand public, aux professionnels et aux utilisateurs temporaires. Elle est principalement conçue pour tondre les pelouses régulièrement entretenues des terrains privés et commerciaux. Elle n'est pas conçue pour couper les broussailles ni pour un usage agricole.

Lisez attentivement ces informations pour apprendre comment utiliser et entretenir correctement votre produit, et éviter de l'endommager ou de vous blesser. Vous êtes responsable de l'utilisation sûre et correcte du produit.

Vous pouvez contacter Toro directement à www.Toro.com pour tout renseignement concernant un produit ou un accessoire, pour obtenir l'adresse des concessionnaires ou pour enregistrer votre produit.

Lorsque vous contactez un distributeur ou un réparateur Toro agréé pour l'entretien de votre machine, pour vous procurer des pièces Toro d'origine ou pour obtenir des renseignements complémentaires, soyez prêt(e) à lui fournir les numéros de modèle et de série du produit. Figure 1 indique l'emplacement des numéros de modèle et de série du produit. Inscrivez les numéros dans l'espace réservé à cet effet.

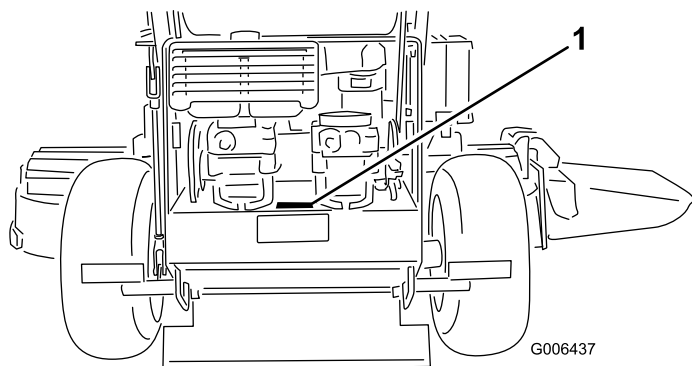


Figure 1

1. Emplacement des numéros de modèle et de série

N° de modèle _____
N° de série _____

Les mises en garde de ce manuel soulignent des dangers potentiels et sont signalées par le symbole de sécurité (Figure 2), qui indique un danger pouvant entraîner des blessures graves ou mortelles si les précautions recommandées ne sont pas respectées.



Figure 2

1. Symbole de sécurité

Deux autres termes sont également utilisés pour faire passer des informations essentielles : **Important**, pour attirer l'attention sur des informations mécaniques spécifiques, et **Remarque**, pour signaler des informations d'ordre général méritant une attention particulière.

Table des matières

Introduction.....	2
Sécurité	4
Sécurité générale de la tondeuse	4
Niveau de pression acoustique	6
Puissance acoustique	6
Niveau de vibrations.....	6
Indicateur de pente.....	7
Autocollants de sécurité et d'instruction	8
Vue d'ensemble du produit	11
Commandes	11
Caractéristiques techniques.....	12
Utilisation.....	12
Ajout de carburant.....	12
Contrôle du niveau d'huile moteur.....	13
Sécurité avant tout	13
Utilisation du frein de stationnement.....	14
Démarrage et arrêt du moteur	14
Fonctionnement de la commande des lames (PDF).....	15
Système de sécurité.....	15
Marche avant ou arrière	16
Arrêt de la machine.....	17
Pousser la machine à la main	17
Transport de la machine.....	18
Éjection latérale ou mulching	18
Réglage de la hauteur de coupe.....	18
Réglage des galets anti-scalp.....	19
Réglage du déflecteur d'éjection	19
Positionnement du déflecteur d'éjection	20
Entretien.....	22
Programme d'entretien recommandé	22

Lubrification	22	Modification de la hauteur transversale du plateau de coupe.....	46
Procédure de graissage	22	Réglage de la hauteur de coupe.....	46
Lubrification des roulements	23	Remplacement du déflecteur d'herbe.....	47
Graissage de la poulie de tension de la courroie d'entraînement de PDF.....	23	Nettoyage.....	48
Entretien du moteur	24	Nettoyage du dessous du plateau de coupe	48
Entretien du filtre à air	24	Élimination des déchets.....	48
Vidange de l'huile moteur et remplacement du filtre à huile	25	Remisage.....	48
Entretien des bougies	26	Nettoyage et remisage.....	48
Entretien du système d'alimentation.....	28	Dépistage des défauts	50
Vidange du réservoir de carburant.....	28	Schémas	52
Remplacement du filtre à carburant	28		
Entretien du système électrique.....	29		
Entretien des fusibles	29		
Entretien du système d'entraînement	30		
Réglage de l'alignement	30		
Contrôle de la pression des pneus.....	30		
Remplacement des bagues de chape des roues pivotantes.....	30		
Entretien des roues pivotantes et des roulements	31		
Réglage de l'embrayage électrique.....	32		
Entretien du système de refroidissement	32		
Nettoyage de la grille d'entrée d'air	32		
Entretien des freins	33		
Entretien du frein	33		
Entretien des courroies.....	34		
Contrôle des courroies.....	34		
Remplacement de la courroie du plateau de coupe	34		
Remplacement de la courroie d'entraînement de PDF	34		
Réglage de l'ancrage du ressort de la poulie de tension de la courroie d'entraînement de PDF	35		
Remplacement de la courroie d'entraînement des pompes hydrauliques	35		
Entretien des commandes.....	36		
Réglage de la position des leviers de commande de déplacement.....	36		
Entretien du système hydraulique.....	39		
Entretien du système hydraulique.....	39		
Entretien du plateau de coupe.....	42		
Entretien des lames de coupe.....	42		
Correction de la qualité de coupe.....	43		
Installation du bâti.....	44		
Contrôle du réglage de l'inclinaison avant/arrière du plateau de coupe	45		
Modification de l'inclinaison avant/arrière du plateau de coupe.....	46		
Contrôle de la hauteur transversale du plateau de coupe.....	46		

Sécurité

L'usage ou l'entretien incorrect de cette tondeuse peut occasionner des accidents. Pour réduire les risques, respectez les consignes de sécurité suivantes.

La société Toro a conçu et testé votre tondeuse pour qu'elle fonctionne correctement et sans danger à condition de respecter rigoureusement les instructions de sécurité qui suivent. Le non-respect de ces instructions peut causer des accidents.

Pour assurer le maximum de sécurité et de rendement et bien connaître le produit, il est essentiel que vous-même, et tout autre utilisateur de la machine, lisiez et compreniez le contenu de ce guide avant même de mettre le moteur en marche. Faites particulièrement attention au symbole de sécurité Figure 2 qui signifie Prudence, Attention ou Danger et concerne la sécurité des personnes. Veillez à lire et bien comprendre ces directives qui portent sur votre sécurité. Ne pas les respecter, c'est risquer de vous blesser.

Sécurité générale de la tondeuse

Les instructions qui suivent sont adaptées de la norme ISO 5395.

Cette tondeuse peut sectionner les mains et les pieds, et projeter des objets. Des accidents graves ou mortels sont possibles si les consignes de sécurité suivantes ne sont pas respectées.

Apprendre à se servir de la machine

- Lisez attentivement les instructions. Familiarisez-vous avec les commandes et l'utilisation de la machine.
- N'autorisez jamais des enfants, ou des adultes n'ayant pas pris connaissance de ces instructions, à utiliser la tondeuse. Certaines législations imposent un âge minimum pour l'utilisation de ce type d'engin.
- N'oubliez jamais que l'utilisateur est responsable de tout accident ou dommage causé aux autres personnes et à leurs possessions.
- Apprenez la signification de tous les symboles utilisés sur la tondeuse ou dans les instructions.

Essence

ATTENTION – L'essence est très inflammable. Prenez les précautions suivantes :

- Conservez le carburant dans un récipient spécialement conçu à cet effet.
- Faites toujours le plein à l'extérieur, et ne fumez jamais durant cette opération.
- Faites le plein avant de mettre le moteur en marche. N'enlevez jamais le bouchon du réservoir de carburant et n'ajoutez jamais de carburant lorsque le moteur tourne ou qu'il est chaud.
- Si vous renversez de l'essence, ne mettez pas le moteur en marche. Éloignez la tondeuse et évitez toute source possible d'inflammation jusqu'à dissipation complète des vapeurs d'essence.
- Refermez soigneusement tous les réservoirs et récipients contenant du carburant.

Préliminaires

- Portez toujours un pantalon et des chaussures solides pour travailler. Ne tondez pas pieds nus ou en sandales.
- Inspectez soigneusement la zone de travail et enlevez tous les objets susceptibles d'être projetés par la machine (pierres, branches, câbles, etc.).
- Avant d'utiliser la machine, vérifiez toujours si les capots et les dispositifs de sécurité, comme les déflecteurs et/ou les bacs à herbe, sont en place et fonctionnent correctement.
- Avant d'utiliser la machine, vérifiez toujours si les lames, boulons de lames et ensembles de coupe ne sont pas usés ou endommagés. Remplacez les boulons et les lames usés ou endommagés par paires pour ne pas modifier l'équilibre.

Démarrage

- Débrayez l'entraînement des roues et des lames, et sélectionnez le point mort de la transmission avant de mettre le moteur en marche.
- N'inclinez pas la tondeuse lorsque vous mettez le contact ou lorsque vous démarrez le moteur, à moins que ce ne soit indispensable au démarrage. Dans ce cas, ne la relevez pas plus qu'il n'est indispensable, et ne relevez que la partie éloignée de l'utilisateur.
- Mettez le moteur en marche ou mettez le contact prudemment, conformément aux instructions, et n'approchez pas les pieds des lames ou de l'avant de l'éjecteur.

Utilisation

- La foudre peut provoquer des blessures graves ou mortelles. Si vous observez la foudre ou que vous

- entendez le tonnerre à proximité, n'utilisez pas la machine et mettez-vous à l'abri.
- Ne tondez jamais lorsque des personnes, et surtout des enfants ou des animaux familiers, se trouvent à proximité.
 - Tondez uniquement à la lumière du jour ou avec un bon éclairage artificiel.
 - Dans la mesure du possible, n'utilisez pas la tondeuse dans l'herbe humide.
 - Méfiez-vous des trous et autres dangers cachés de la zone de travail.
 - Ne dirigez jamais l'éjection vers qui que ce soit.
 - N'approchez pas les mains ni les pieds des pièces en rotation. Ne vous tenez jamais devant l'ouverture d'éjection.
 - Ne soulevez et ne portez jamais une tondeuse dont le moteur tourne.
 - Soyez extrêmement prudent en marche arrière ou quand vous tirez une tondeuse à conducteur marchant vers vous.
 - Marchez, ne courez pas.
 - Pentes :
 - Ne tondez pas de pentes trop raides.
 - Soyez extrêmement prudent sur un terrain en pente.
 - Travaillez transversalement à la pente, jamais en montant ou en descendant et soyez extrêmement prudent pour faire demi-tour.
 - Sur les terrains en pente, faites particulièrement attention de ne pas glisser.
 - Réduisez l'ouverture du papillon quand vous engagez l'embrayage de déplacement, surtout aux rapports les plus élevés. Ralentissez sur les pentes et dans les virages serrés pour ne pas perdre le contrôle de la machine ou la retourner.
 - Arrêtez la lame avant d'incliner la tondeuse pour traverser des surfaces non herbeuses et pour vous déplacer entre les surfaces de travail.
 - Ne faites pas tourner le moteur dans un espace clos où le monoxyde de carbone dangereux dégagé par l'échappement risque de s'accumuler.
 - Arrêtez le moteur
 - avant de quitter la tondeuse
 - avant de faire le plein de carburant
 - avant de retirer le bac à herbe
 - avant de régler la hauteur de coupe, sauf si ce réglage peut se faire depuis la position de conduite
 - Arrêtez le moteur et débranchez la bougie ou coupez le moteur et enlevez la clé de contact.
 - avant de dégager ou désobstruer l'éjecteur.
 - avant tout contrôle, tout nettoyage ou toute intervention sur la tondeuse.
 - après avoir heurté un obstacle, recherchez et réparez les dégâts éventuels de la tondeuse avant de la remettre en marche et de l'utiliser.
 - si la tondeuse se met à vibrer de manière inhabituelle (contrôlez immédiatement).
 - Soyez prudent quand vous utilisez des sulkies et
 - n'utilisez que les points d'attache agréés de la barre de remorquage.
 - ne transportez que des charges pouvant être contrôlées facilement.
 - ne prenez pas de virages serrés : conduisez avec prudence en marche arrière.
 - ne transportez pas de passagers.
 - Méfiez-vous de la circulation près des routes et pour traverser.
 - Avant de quitter le poste de conduite :
 - désengagez la prise de force et abaissez les accessoires.
 - sélectionnez le point mort et serrez le frein de stationnement.
 - coupez le moteur et enlevez la clé de contact.

Entretien et remisage

- Gardez tous les écrous, boulons et vis toujours bien serrés pour être sûr de pouvoir utiliser la machine sans danger.
- N'utilisez pas de matériel de nettoyage sous pression pour nettoyer la machine.
- N'entrez jamais une machine dont le réservoir contient de l'essence dans un local où les vapeurs risquent de rencontrer une flamme nue ou une étincelle.
- Laissez refroidir le moteur avant de ranger la machine dans un local fermé.
- Pour réduire les risques d'incendie, débarrassez le moteur, le silencieux, le bac à batterie et le lieu de stockage de l'essence de tout excès de graisse, débris d'herbe et feuilles.
- Vérifiez fréquemment l'état des composants du bac à herbe et du déflecteur d'éjection, et remplacez les pièces qui en ont besoin par des pièces recommandées par le constructeur.

- Remplacez les pièces usées ou endommagées pour éviter les accidents.
- Remplacez les silencieux défectueux.
- La vidange du réservoir de carburant doit impérativement s'effectuer à l'extérieur.
- Ne modifiez pas le réglage du régulateur et ne faites pas tourner le moteur trop vite, sous peine d'accroître les risques d'accidents et de blessures corporelles.
- Attention, sur les machines à plusieurs lames, la rotation d'une lame peut entraîner le déplacement des autres lames.
- Soyez prudent pendant le réglage de la tondeuse pour éviter de vous coincer les doigts entre les lames en rotation et les pièces fixes de la tondeuse.
- **Pour préserver le bon fonctionnement et la sécurité de la machine, n'utilisez que des pièces de rechange et des accessoires Toro d'origine. N'utilisez pas de pièces et accessoires soit-disant compatibles, car ils présentent un risque.**

Niveau de pression acoustique

Cette machine produit au niveau de l'oreille de l'utilisateur une pression acoustique de 88 dBA, qui comprend une valeur d'incertitude (K) de 1 dBA.

Puissance acoustique

Cette machine a un niveau de puissance acoustique garanti de 100 dBA, qui comprend une valeur d'incertitude (K) de 1 dBA.

La puissance acoustique est déterminée en conformité avec les procédures énoncées dans la norme ISO 11094.

Niveau de vibrations

Mains-Bras

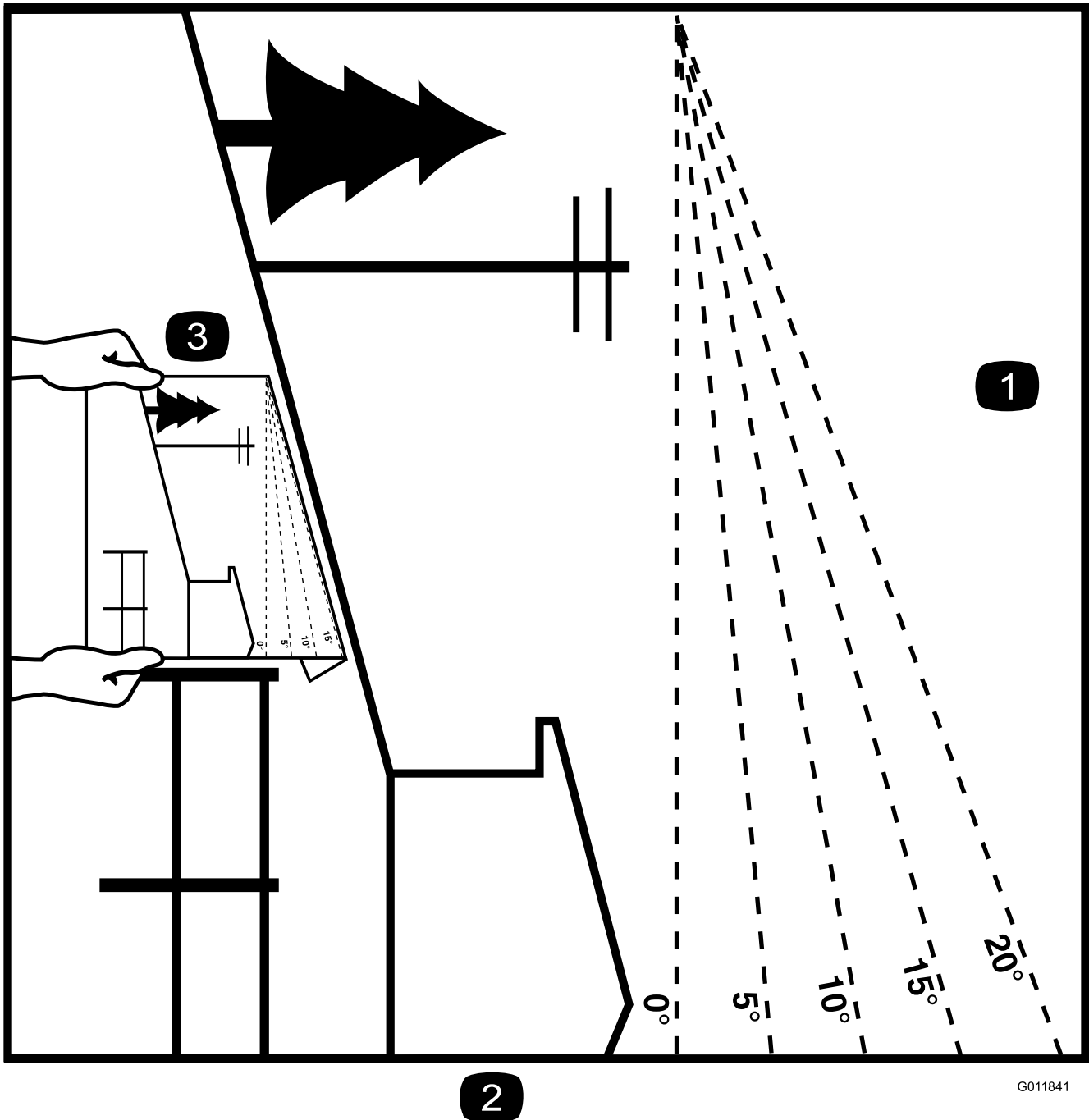
Niveau de vibrations mesuré pour la main droite = 2,0 m/s²

Niveau de vibrations mesuré pour la main gauche = 1,9 m/s²

Valeur d'incertitude (K) = 1,0 m/s²

Les valeurs mesurées sont déterminées en conformité avec les procédures énoncées dans la norme EN 836.

Indicateur de pente



2

G011841

Figure 3

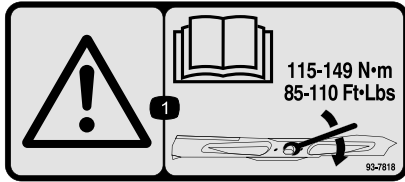
Vous pouvez copier cette page pour votre usage personnel.

1. La machine peut être utilisée en toute sécurité sur une pente maximale de **20 degrés**. Utilisez le graphique de mesure de la pente pour déterminer le degré d'une pente avant d'utiliser la machine. **N'utilisez pas la machine sur des pentes de plus de 20 degrés.** Pliez le long de la ligne correspondant à la pente recommandée.
2. Alignez ce bord avec une surface verticale (arbre, bâtiment, piquet de clôture, poteau, etc.).
3. Exemple de comparaison d'une pente avec le bord replié.

Autocollants de sécurité et d'instruction



Des autocollants de sécurité et des instructions bien visibles sont placés près de tous les endroits potentiellement dangereux. Remplacez tout autocollant endommagé ou manquant.



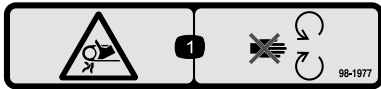
93-7818

1. Attention – consultez le *Manuel de l'utilisateur* pour serrer correctement les boulons et les écrous des lames à un couple de 115 à 149 Nm.



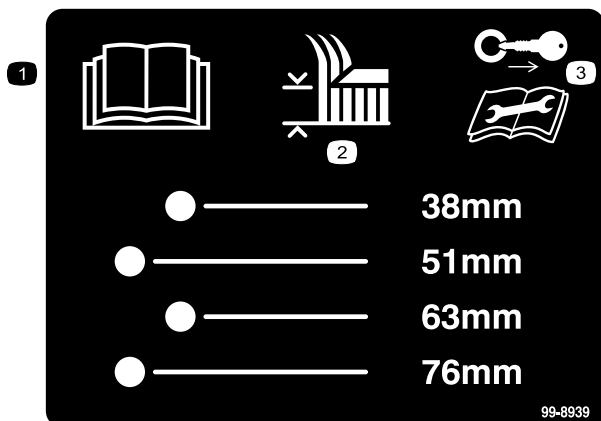
93-7828

1. Risque de projections par la tondeuse – gardez le déflecteur en place.
2. Risque de coupure/mutilation des mains ou des pieds – ne vous approchez pas des pièces mobiles.



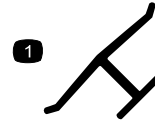
98-1977

1. Risque de coincement dans la courroie – ne vous approchez pas des pièces mobiles.



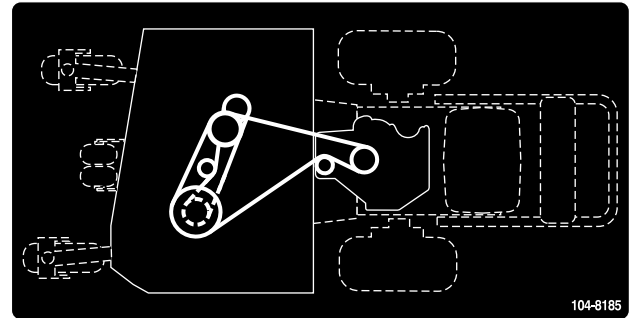
99-8939

1. Lisez le *Manuel de l'utilisateur*.
2. Hauteur de coupe
3. Retirez la clé de contact et lisez les instructions avant de procéder à l'entretien ou à des révisions.

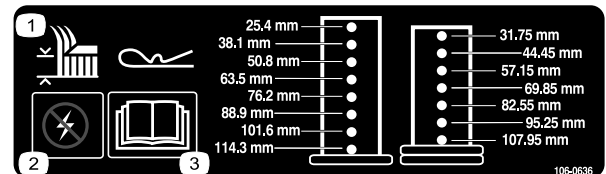


Marque du fabricant

1. Identifie la lame comme pièce d'origine.

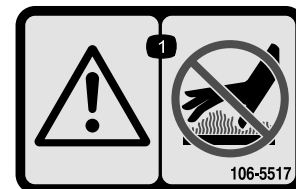


104-8185



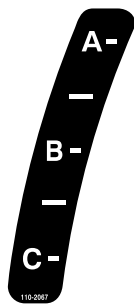
106-0636

1. Hauteur de coupe
2. Attention – tension électrique
3. Pour plus de renseignements, lisez le *Manuel de l'utilisateur*.

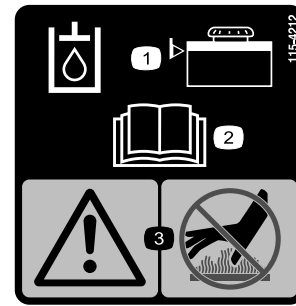


106-5517

1. Attention – ne touchez pas la surface chaude.

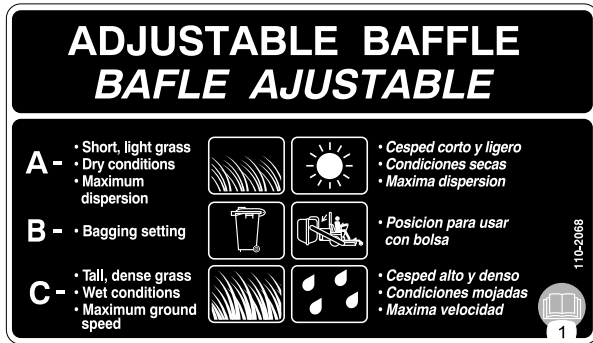


110-2067



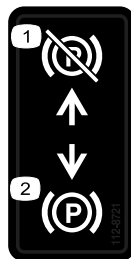
115-4212

1. Niveau d'huile hydraulique
2. Lisez le *Manuel de l'utilisateur*.
3. Attention – ne touchez pas la surface chaude.



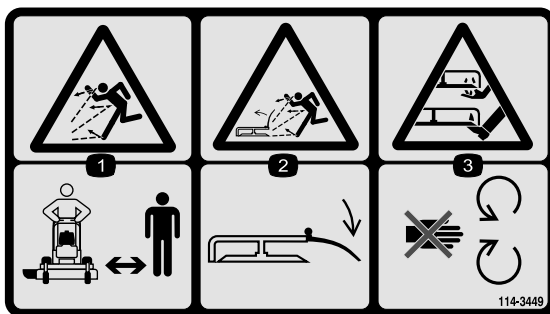
110-2068

1. Lisez le *Manuel de l'utilisateur*.



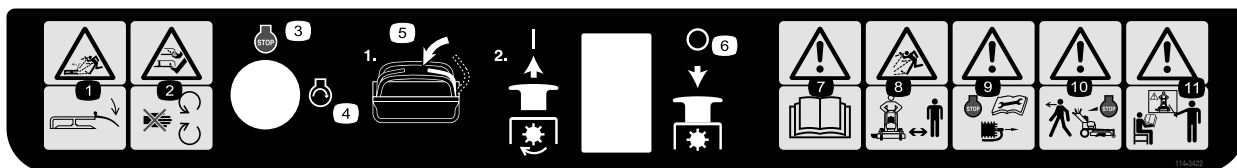
112-8721

1. Frein de stationnement desserré
2. Frein de stationnement serré



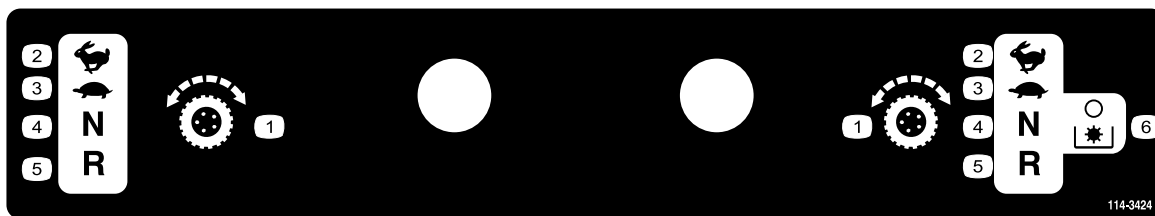
114-3449

1. Risque de projections – tenez les spectateurs à bonne distance de la machine.
2. Risque de projections par la tondeuse – gardez le déflecteur en place.
3. Risque de coupure/mutilation des mains ou des pieds – ne vous approchez pas des pièces mobiles.



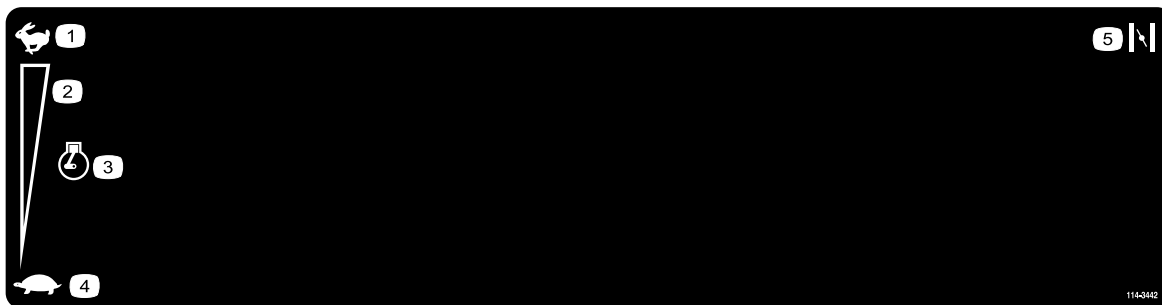
114-3422

- | | | | |
|---|--|--|---|
| 1. Risque de projections – gardez le déflecteur en place | 4. Démarrage du moteur | 7. Attention – lisez le <i>Manuel de l'utilisateur</i> . | 10. Attention – arrêtez le moteur avant de quitter la machine. |
| 2. Risque de sectionnement des mains ou des pieds – ne vous approchez pas des pièces mobiles. | 5. Placez le levier de commande de déplacement au point mort, puis tirez sur la commande de PDF (prise de force) pour engager les lames. | 8. Risque de projections – tenez les spectateurs à bonne distance de la machine. | 11. Attention – apprenez à vous servir de la machine avant de l'utiliser. |
| 3. Arrêt du moteur | 6. Poussez la commande de PDF pour désengager les lames. | 9. Attention — arrêtez le moteur et débranchez la bougie avant de procéder à tout entretien de la machine. | |



114-3424

- | | | |
|----------------------------|---------------|---|
| 1. Commande de déplacement | 3. Bas régime | 5. Marche arrière |
| 2. Haut régime | 4. Point mort | 6. Désengagement de la prise de force (PDF) |



114-3442

- | | | |
|-------------------------------|---------------|------------|
| 1. Grande vitesse | 3. Moteur | 5. Starter |
| 2. Réglage de vitesse continu | 4. Bas régime | |

Vue d'ensemble du produit

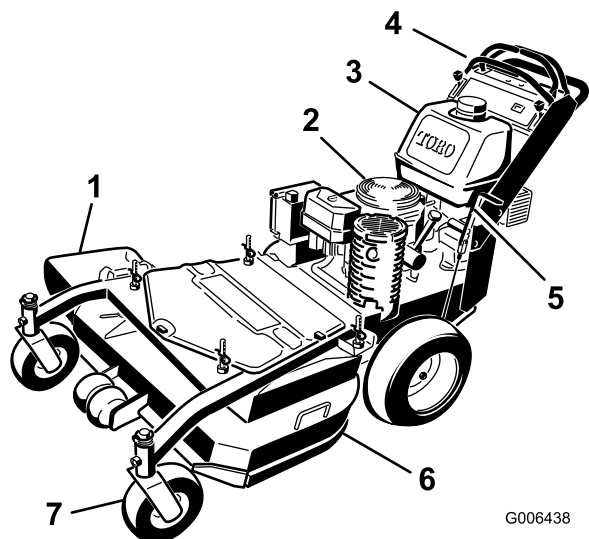


Figure 4

- | | |
|---------------------------|---------------------------|
| 1. Éjecteur latéral | 5. Frein de stationnement |
| 2. Moteur | 6. Plateau de coupe |
| 3. Réservoir de carburant | 7. Roue pivotante avant |
| 4. Commandes | |

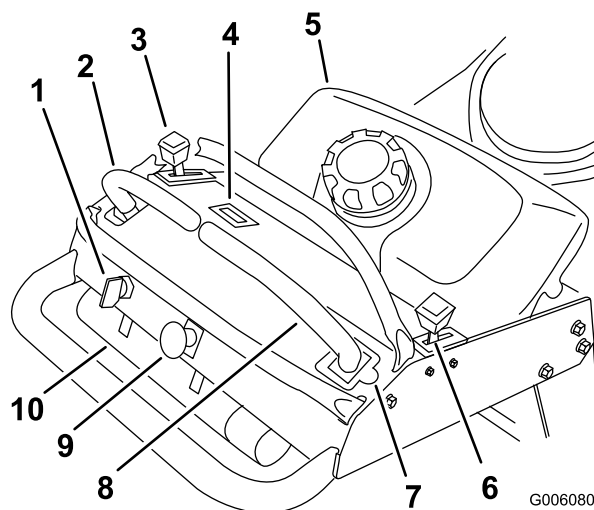


Figure 5

- | | |
|---|--|
| 1. Commutateur d'allumage | 6. Starter |
| 2. Levier de commande de déplacement gauche | 7. Position de verrouillage au point mort du levier de commande de déplacement droit |
| 3. Manette d'accélérateur | 8. Levier de commande de déplacement droit |
| 4. Compteur horaire | 9. Commande des lames (PDF) |
| 5. Réservoir de carburant | 10. Tube de rangement du manuel de l'utilisateur |

Commandes

Avant de mettre le moteur en marche et d'utiliser la machine, familiarisez-vous avec toutes les commandes (Figure 5).

Manette d'accélérateur

La manette d'accélérateur a deux positions : **haut régime** et **bas régime**.

Starter

Utilisez le starter pour démarrer quand le moteur est froid.

Commande des lames (PDF)

La commande des lames (PDF) permet d'engager l'embrayage électrique et d'entraîner les lames quand le levier de commande de déplacement droit est placé au centre en position déverrouillée. Tirez la commande en haut pour engager les lames et relâchez. Pour désengager les lames, abaissez la commande des lames (PDF) ou déplacez ou relâchez le levier de commande de déplacement droit en position de verrouillage au point mort.

Commutateur d'allumage

Il sert à mettre le moteur en marche et a trois positions : **démarrage**, **marche** et **contact coupé**.

Leviers de commande de déplacement

Les leviers de commande de déplacement permettent de conduire la machine en marche avant, en marche arrière et de tourner à droite ou à gauche.

Position de verrouillage du point mort

La position de verrouillage au point mort s'utilise avec le système de sécurité pour engager et désengager les lames du plateau de coupe et pour déterminer la position point mort.

Robinet d'arrivée de carburant

Fermez le robinet d'arrivée de carburant (sous le réservoir de carburant) avant de transporter ou de remiser la machine.

Compteur horaire

Indique le nombre d'heures de fonctionnement de la machine. Il ne fonctionne que lorsque le plateau de coupe est en marche.

Le compteur horaire clignote 3 heures avant et après la date prévue d'un entretien. La fréquence d'entretien est réglée pour les 8 premières heures, puis toutes les 100 heures et toutes les 400 heures.

Remarque: Effectuez les entretiens aux intervalles indiqués dans le Programme d'entretien recommandé.

Accessoires/Équipements

Un choix d'accessoires et d'équipements Toro agréés est proposé pour améliorer et élargir les capacités de la machine. Pour obtenir la liste des accessoires et équipements agréés, contactez votre Concessionnaire Toro agréé ou votre Distributeur ou rendez-vous sur le www.Toro.com.

Caractéristiques techniques

Remarque: Les caractéristiques et la conception sont susceptibles de modifications sans préavis.

Largeur avec déflecteur abaissé	130 cm
Longueur	199 cm
Hauteur	117 cm
Poids	303 kg

Utilisation

Ajout de carburant

Utilisez de l'essence ordinaire **sans plomb** à usage automobile (indice d'octane minimum 85 à la pompe). À défaut d'essence ordinaire sans plomb, de l'essence ordinaire au plomb peut être utilisée.

Important: N'utilisez jamais de méthanol, d'essence contenant du méthanol, ou de carburant contenant plus de 10 % d'éthanol, sous peine d'endommager le circuit d'alimentation. Ne mélangez pas d'huile à l'essence.

▲ DANGER

Dans certaines circonstances, l'essence est extrêmement inflammable et hautement explosive. Un incendie ou une explosion causé(e) par l'essence peut vous brûler, ainsi que les personnes se tenant à proximité, et causer des dommages matériels.

- Faites le plein du réservoir à l'extérieur, dans un endroit bien dégagé, lorsque le moteur est froid. Essayez toute essence répandue.
- Ne faites jamais le plein du réservoir de carburant à l'intérieur d'une remorque fermée.
- Ne remplissez pas le réservoir complètement. Versez la quantité de carburant voulue pour que le niveau se trouve entre 6 et 13 mm au-dessous de la base du goulot de remplissage. L'espace au-dessus doit rester vide pour permettre à l'essence de se dilater.
- Ne fumez jamais en manipulant de l'essence et tenez-vous à l'écart des flammes nues ou sources d'étincelles qui pourraient enflammer les vapeurs d'essence.
- Conservez l'essence dans un récipient homologué et hors de portée des enfants. N'achetez et ne stockez jamais plus que la quantité d'essence consommée en un mois.
- N'utilisez pas la machine si elle n'est pas équipée du système d'échappement complet et en bon état de marche.

⚠ DANGER

Dans certaines circonstances, de l'électricité statique peut se former lors du ravitaillement, produire une étincelle et enflammer les vapeurs d'essence. Un incendie ou une explosion causé(e) par l'essence peut vous brûler, ainsi que les personnes se tenant à proximité, et causer des dommages matériels.

- Posez toujours les bidons d'essence sur le sol, à l'écart du véhicule, avant de les remplir.
- Ne remplissez pas les bidons d'essence à l'intérieur d'un véhicule ou dans la caisse d'un véhicule utilitaire, car la moquette intérieure ou le revêtement en matière plastique de la caisse risque d'isoler le bidon et de freiner l'élimination de l'électricité statique éventuellement produite.
- Si possible, descendez la machine du véhicule ou de la remorque et posez-la à terre avant de remplir le réservoir de carburant.
- Si ce n'est pas possible, laissez la machine dans le véhicule ou sur la remorque, mais remplissez le réservoir à l'aide d'un bidon, et non directement à la pompe.
- En cas de remplissage à la pompe, maintenez tout le temps le pistolet en contact avec le bord du réservoir ou du bidon, jusqu'à ce que le remplissage soit terminé.

⚠ ATTENTION

L'essence est toxique et même mortelle en cas d'ingestion. L'exposition prolongée aux vapeurs de carburant peut causer des blessures et des maladies graves.

- Évitez de respirer les vapeurs de carburant de façon prolongée.
- N'approchez pas le visage du pistolet ni de l'ouverture du réservoir de carburant ou de conditionneur.
- N'approchez pas l'essence des yeux et de la peau.

Utilisation d'un stabilisateur/conditionneur

Utilisez un additif stabilisateur/conditionneur dans la machine pour :

- que l'essence reste fraîche pendant une période maximale de 90 jours. Au-delà de cette durée, vidangez le réservoir.

- nettoyer le moteur lorsqu'il tourne.
- éviter la formation de dépôt gommeux dans le circuit d'alimentation, qui pourrait entraîner des problèmes de démarrage.

Important: N'utilisez pas d'additifs contenant du méthanol ou de l'éthanol.

Ajoutez à l'essence une quantité appropriée de stabilisateur/conditionneur.

Remarque: L'efficacité des stabilisateurs/conditionneurs est maximale lorsqu'on les ajoute à de l'essence fraîche. Pour réduire les risques de formation de dépôts visqueux dans le circuit d'alimentation, utilisez toujours un stabilisateur dans l'essence.

Remplissage du réservoir de carburant

1. Arrêtez le moteur et serrez le frein de stationnement.
2. Nettoyez la surface autour du bouchon du réservoir de carburant puis retirez le bouchon. Ajoutez suffisamment d'essence ordinaire sans plomb pour que le niveau se trouve entre 6 et 13 mm au-dessous de la base du goulot de remplissage. L'espace au-dessus doit rester vide pour permettre à l'essence de se dilater. Ne remplissez pas le réservoir complètement.
3. Revissez fermement le bouchon du réservoir de carburant. Essayez l'essence éventuellement répandue.

Contrôle du niveau d'huile moteur

Avant de mettre le moteur en marche et d'utiliser la machine, vérifiez le niveau d'huile dans le carter moteur (voir Contrôle du niveau d'huile sous Entretien du moteur).

Remarque: Les côtés gauche et droit de la machine sont déterminés d'après la position de conduite.

Sécurité avant tout

Lisez attentivement toutes les instructions de sécurité et la signification des autocollants du chapitre Sécurité. Tenez-en compte pour éviter de vous blesser ou de blesser des personnes à proximité.

L'usage d'équipements de protection est préconisé pour les yeux, les oreilles, les pieds et la tête.

⚠ PRUDENCE

Cette machine produit au niveau de l'oreille de l'utilisateur un niveau sonore de plus de 85 dBA, susceptible d'entraîner des déficiences auditives en cas d'exposition prolongée.

Portez des protège-oreilles pour utiliser la machine.

Utilisation du frein de stationnement

Serrez toujours le frein de stationnement lorsque vous arrêtez la machine ou que vous la laissez sans surveillance. Avant chaque utilisation, vérifiez le fonctionnement du frein de stationnement.

Réglez le frein de stationnement s'il ne reste pas serré correctement. (voir Entretien du frein de stationnement).

⚠ PRUDENCE

Les enfants ou les personnes à proximité risquent de se blesser s'ils déplacent ou essaient d'utiliser la machine, lorsque celle-ci est laissée sans surveillance.

Retirez toujours la clé de contact et serrez le frein de stationnement si vous laissez la machine sans surveillance, ne serait-ce qu'un instant.

Serrage du frein de stationnement

Tirez le frein de stationnement en arrière (Figure 6).

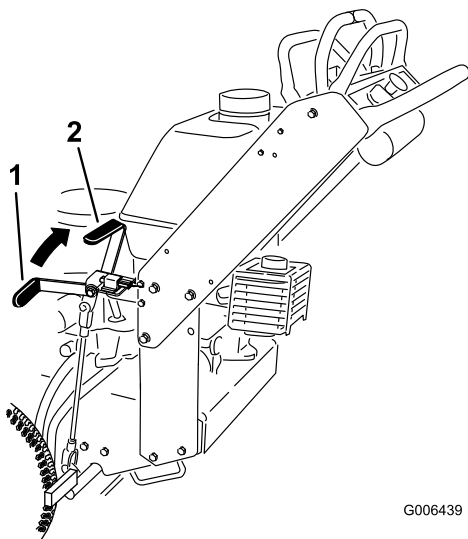


Figure 6

1. Levier de frein de stationnement (desserré)
2. Levier de frein de stationnement (serré)

Desserrage du frein de stationnement

Poussez le levier du frein de stationnement en avant.

Démarrage et arrêt du moteur

Démarrage du moteur

1. Connectez les bougies.
2. Ouvrez le robinet d'arrivée de carburant.
3. Serrez le frein de stationnement.
4. Placez la manette d'accélérateur en position haut régime et la manette de starter en position activée avant de démarrer le moteur s'il est froid (Figure 7).

Remarque: L'usage du starter n'est généralement pas requis si le moteur est chaud. Pour démarrer le moteur à chaud, placez la manette d'accélérateur à mi-course entre les positions **haut régime** et **bas régime**.

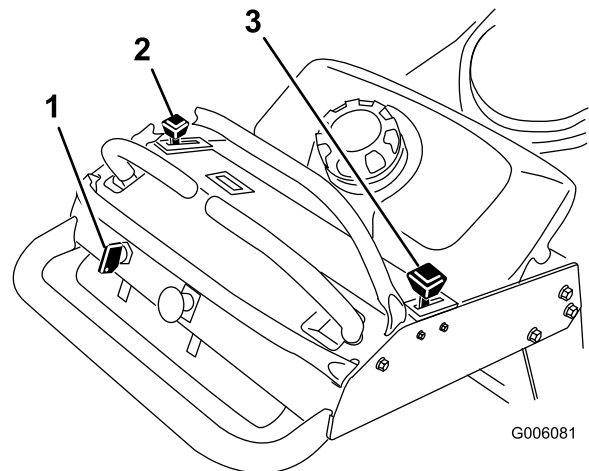


Figure 7

1. Commutateur d'allumage
2. Manette d'accélérateur
3. Starter

5. Tournez la clé de contact en position de démarrage pour activer le démarreur. Relâchez la clé quand le moteur démarre.

Remarque: N'actionnez pas le démarreur plus de 5 secondes de suite. Si le moteur ne démarre pas, attendez 15 secondes avant de réessayer. Le démarreur risque de griller si vous ne respectez pas ces consignes.

6. Lorsque le moteur démarre, placez la manette d'accélérateur à mi-course entre les position bas et haut régime, et placez la manette de starter en position désactivée. Faites chauffer le moteur puis

ramenez la manette d'accélérateur en position haut régime.

Arrêt du moteur

1. Placez les leviers de commande de déplacement au point mort et déplacez le levier de commande droit en position de verrouillage au point mort.
2. Placez la manette d'accélérateur en position de bas régime (Figure 7).
3. Si le moteur vient de fonctionner intensivement ou est chaud, laissez-le tourner au ralenti 30 à 60 secondes avant de l'arrêter.
4. Pour arrêter le moteur, tournez la clé à la position contact coupé.

Important: Assurez-vous que le robinet d'arrivée de carburant est bien fermé avant de transporter ou de remiser la machine, pour éviter les fuites de carburant. Avant de remiser la machine, débranchez la bougie pour éviter tout démarrage accidentel.

Fonctionnement de la commande des lames (PDF)

La commande des lames (PDF) est utilisée conjointement avec le levier de commande de déplacement droit pour engager et désengager les lames du plateau de coupe.

Engagement des lames (PDF)

1. Pour engager les lames du plateau de coupe, placez le levier de commande de déplacement droit au centre, en position déverrouillée (Figure 8).
2. Tirez la commande des lames (PDF) et relâchez-la tout en maintenant le levier de commande de déplacement droit au centre, en position déverrouillée.

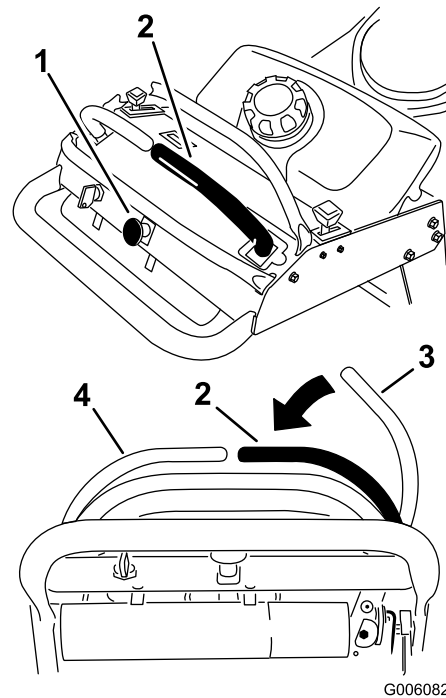


Figure 8

- | | |
|---|--|
| 1. Commande des lames (PDF) | 3. Levier de commande de déplacement droit en position de verrouillage au point mort |
| 2. Levier de commande de déplacement droit abaissé au centre, en position déverrouillée | 4. Levier de commande de déplacement gauche |

Désengagement des lames (PDF)

Les deux options suivantes permettent de désengager les lames du plateau de coupe.

- Abaissez la commande des lames (PDF) jusqu'à la position arrêt.
- Placez les leviers de commande de déplacement au point mort et déplacez le levier de commande droit en position de verrouillage au point mort.

Système de sécurité

▲ PRUDENCE

Si les contacteurs de sécurité sont déconnectés ou endommagés, la machine risque de se mettre en marche inopinément et de causer des blessures corporelles.

- Ne modifiez pas abusivement les contacteurs de sécurité.
- Vérifiez chaque jour le fonctionnement des contacteurs de sécurité et remplacez ceux qui sont endommagés avant d'utiliser la machine.

Principe du système de sécurité

Le système de sécurité est conçu pour empêcher la rotation des lames, sauf si :

- Le levier de commande de déplacement droit est abaissé au centre, en position déverrouillée.
- La commande des lames (PDF) est tirée en position engagée.

Le système de sécurité est conçu pour arrêter les lames si vous déplacez ou relâchez le levier de commande de déplacement droit en position de verrouillage au point mort.

Contrôle du système de sécurité

Périodicité des entretiens: À chaque utilisation ou une fois par jour

Remarque: Si le système de sécurité ne fonctionne pas comme spécifié ci-dessous, faites-le immédiatement réviser par un réparateur agréé.

1. Mettez le moteur en marche (voir Démarrage et arrêt du moteur à la section Démarrage et arrêt du moteur (page 14)).
2. Serrez le frein de stationnement.
3. Placez le levier de commande de déplacement droit au centre, en position déverrouillée. **Les lames ne doivent pas tourner.**
4. Déplacez les leviers de commande de déplacement en avant. **Le moteur doit s'arrêter.**
5. Mettez le moteur en marche et desserrez le frein de stationnement.
6. Placez le levier de commande de déplacement droit au centre, en position déverrouillée.
7. Maintenez le levier de commande de déplacement droit au centre, en position déverrouillée, et tirez puis relâchez la commande des lames (PDF). L'embrayage doit s'engager et les lames doivent se mettre à tourner.
8. Déplacez ou relâchez le levier de commande de déplacement droit en position de verrouillage au point mort. **Les lames doivent s'arrêter de tourner.**
9. Placez le levier de commande de déplacement droit au centre, en position déverrouillée.
10. Maintenez le levier de commande de déplacement droit au centre, en position déverrouillée, et tirez puis relâchez la commande des lames (PDF). L'embrayage doit s'engager et les lames doivent se mettre à tourner.

11. Abaissez la commande des lames (PDF) jusqu'à la position arrêt. **Les lames doivent s'arrêter de tourner.**
12. Moteur en marche, tirez la commande des lames (PDF) et relâchez-la tout en maintenant le levier de commande de déplacement droit au centre, en position déverrouillée. **Les lames ne doivent pas tourner.**

Marche avant ou arrière

La manette d'accélérateur agit sur le régime moteur qui se mesure en tours/minute (tr/min). Placez la manette d'accélérateur en position haut régime pour obtenir des performances optimales. Travaillez toujours à haut régime.

⚠ PRUDENCE

La machine peut tourner très rapidement. Vous risquez de perdre le contrôle de la machine et de vous blesser gravement ou d'endommager la machine.

- **Soyez extrêmement prudent dans les virages.**
- **Ralentissez avant de prendre des virages serrés.**

Conduite en marche avant

1. Desserrez le frein de stationnement (voir Desserrage du frein de stationnement à la section Démarrage et arrêt du moteur (page 14)).
2. Placez le levier de commande de déplacement droit au centre, en position déverrouillée.
3. Pour vous déplacer en marche avant, poussez doucement les leviers de commande de déplacement vers l'avant (Figure 9).

Remarque: Le moteur s'arrête si les leviers de commande de déplacement sont actionnés alors que le frein de stationnement est serré.

Pour vous déplacer en ligne droite, appliquez une pression égale sur les deux leviers de déplacement (Figure 9).

Pour tourner, rapprochez du point mort le levier de commande correspondant à la direction que vous voulez prendre (Figure 9).

La vitesse de déplacement de la machine, dans l'une ou l'autre direction, est proportionnelle au déplacement des leviers de commande.

Pour arrêter la machine, ramenez les leviers de commande en position point mort.

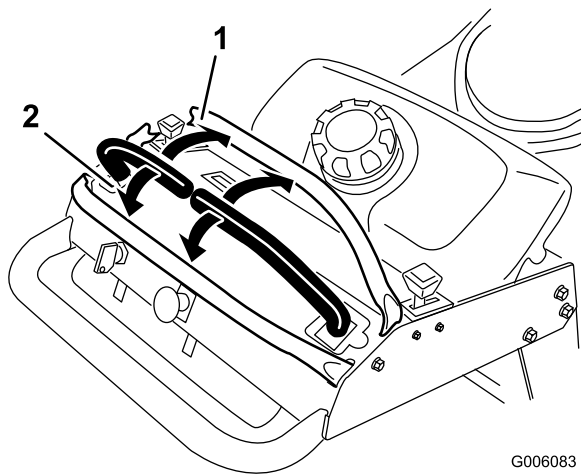


Figure 9

1. Marche avant
2. Marche arrière

Conduite en marche arrière

1. Placez le levier de commande de déplacement droit au centre, en position déverrouillée.
2. Pour vous déplacer en marche arrière, tirez doucement les leviers en arrière (Figure 9).

Pour vous déplacer en ligne droite, appliquez une pression égale sur les deux leviers de déplacement (Figure 9).

Pour tourner, relâchez le levier de commande correspondant à la direction que vous voulez prendre (Figure 9).

Pour arrêter la machine, poussez les leviers de commande à la position point mort.

Arrêt de la machine

Pour arrêter la machine, placez les leviers de commande de déplacement au point mort, placez le levier de commande de déplacement droit en position de verrouillage au point mort, désengagez la prise de force (PDF) et coupez le contact.

Serrez aussi le frein de stationnement avant de quitter la machine (voir Serrage du frein de stationnement à la section Démarrage et arrêt du moteur (page 14)). N'oubliez pas d'enlever la clé du commutateur d'allumage.

▲ PRUDENCE

Les enfants ou les personnes à proximité risquent de se blesser s'ils déplacent ou essaient d'utiliser le tracteur, lorsque celui-ci est laissé sans surveillance.

Retirez toujours la clé de contact et serrez le frein de stationnement si vous laissez la machine sans surveillance, ne serait-ce qu'un instant.

Pousser la machine à la main

Les vannes de dérivation permettent de pousser la machine manuellement sans mettre le moteur en marche.

Important: Poussez toujours la machine manuellement. Ne remorquez jamais la machine au risque d'endommager la transmission hydraulique.

Pousser la machine

1. Désengagez la PDF, placez les leviers de commande de déplacement à la position de verrouillage au point mort et serrez le frein de stationnement.
2. Ouvrez les vannes de dérivation des deux pompes en les tournant 1 à 2 fois dans le sens antihoraire. Cela permet au liquide hydraulique de contourner les pompes et aux roues de tourner (Figure 10).

Remarque: Ne tournez pas les vannes de dérivation de plus de 2 tours, car elles pourraient se détacher du corps et le liquide pourrait s'échapper.

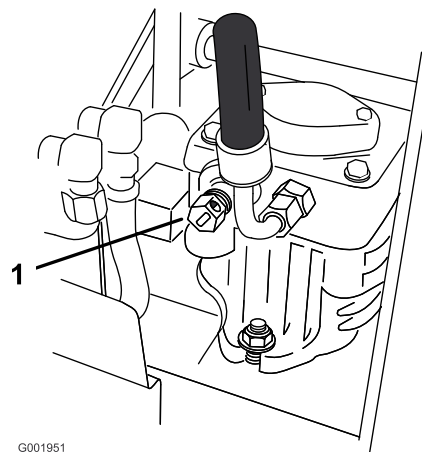


Figure 10

1. Vanne de dérivation de pompe

3. Desserrez le frein de stationnement.
4. Poussez la machine jusqu'à l'endroit voulu.

5. Serrez le frein de stationnement.
6. Fermez les vannes de dérivation sans les serrer excessivement.

Important: Ne mettez pas le moteur en marche et n'utilisez pas la machine quand les vannes de dérivation sont ouvertes. Vous risquez sinon d'endommager le système.

Transport de la machine

Transportez la machine sur une remorque ou un camion lourds, équipés des freins, des éclairages et de la signalisation exigés par la loi. Lisez attentivement toutes les instructions de sécurité. Tenez-en compte pour éviter de vous blesser et de blesser d'autres personnes ou des animaux.

Pour transporter la machine :

1. Si vous utilisez une remorque, fixez-la au véhicule tracteur et attachez les chaînes de sécurité.
2. Le cas échéant, raccordez les freins de la remorque.
3. Chargez la machine sur la remorque ou le véhicule.
4. Arrêtez le moteur, enlevez la clé, serrez le frein et fermez le robinet d'arrivée de carburant.
5. Servez-vous des points d'attache en métal de la machine pour arrimer solidement la machine sur la remorque ou le véhicule utilitaire avec des sangles, des chaînes, des câbles ou des cordes (Figure 11).
6. Arrimez l'avant de la machine sur la remorque ou le camion à l'aide de sangles, chaînes, câbles ou cordes.

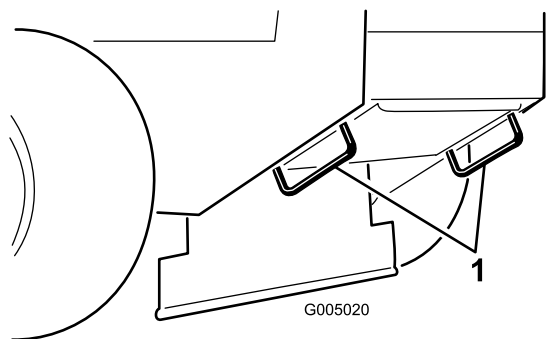


Figure 11

1. Point d'attache de la machine

Éjection latérale ou mulching

Cette tondeuse est pourvue d'un déflecteur d'herbe pivotant qui permet de disperser les déchets de tonte sur le côté et vers le bas sur le gazon.

▲ DANGER

Si le déflecteur d'herbe, l'obturateur d'éjection ou le bac à herbe complet ne sont pas en place sur la machine, l'utilisateur ou d'autres personnes risquent d'être touchés par une lame ou des débris projetés. Le contact avec les lames en rotation et la projection de débris peuvent occasionner des blessures graves ou mortelles.

- N'enlevez jamais le déflecteur d'herbe de la tondeuse, sa présence est nécessaire pour diriger l'herbe tondue sur la pelouse. Si le déflecteur d'herbe est endommagé, remplacez-le immédiatement.
- Ne mettez jamais les mains ou les pieds sous le plateau de coupe.
- N'essayez jamais de dégager l'ouverture d'éjection ou les lames de tondeuse sans avoir au préalable relâché la barre de commande supérieure et désengagé la PDF. Coupez le contact. Enlevez aussi la clé de contact et débranchez le(s) fil(s) de(s) bougie(s).

Réglage de la hauteur de coupe

Vous pouvez régler la hauteur de coupe entre 25 et 114 mm par paliers de 6 mm. Pour ce faire, changez les quatre goupilles fendues de place et ajoutez ou enlevez des entretoises.

Remarque: Toutes les goupilles de hauteur de coupe doivent utiliser au moins une entretoise sinon la bague risque d'être endommagée.

Remarque: Les goupilles de hauteur de coupe ne peuvent pas utiliser plus de deux entretoises.

1. Choisissez le trou et le nombre d'entretoises correspondant à la hauteur de coupe voulue (Figure 12).
2. À l'aide de la poignée, soulevez le côté du plateau de coupe et enlevez la goupille fendue (Figure 12).
3. Ajoutez ou enlevez des entretoises selon les besoins, alignez les trous et insérez les goupilles fendues (Figure 12).

Remarque: Les entretoises de hauteur de coupe inutilisées peuvent être placées sur les montants de hauteur de coupe et fixées en place par une goupille fendue.

Important: Les quatre goupilles doivent occuper les mêmes emplacements pour que la coupe soit régulière.

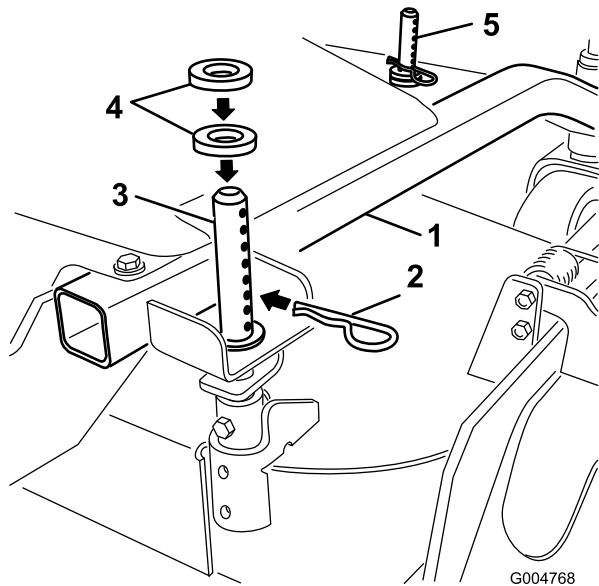


Figure 12

- | | |
|---|---|
| 1. Bâti porteur | 4. Entretoises |
| 2. Goupille fendue | 5. Montant de réglage de hauteur de coupe avant |
| 3. Montant de réglage de hauteur de coupe arrière | |

Réglage des galets anti-scalp

Les galets anti-scalp doivent être placés dans le trou approprié pour chaque position de hauteur de coupe. La garde au sol minimum doit être de 10 mm.

Remarque: Si les galets anti-scalp sont trop bas, ils peuvent subir une usure excessive.

- Après avoir réglé la hauteur de coupe, vérifiez que les galets anti-scalp procurent une garde au sol minimale de 10 mm (Figure 13).
- Si un réglage est nécessaire, retirez le boulon, les rondelles et l'écrou (Figure 13).
- Choisissez le trou requis pour que les galets anti-scalp soient à 10 mm ou plus du sol (Figure 13).
- Remettez le boulon et l'écrou (Figure 13).

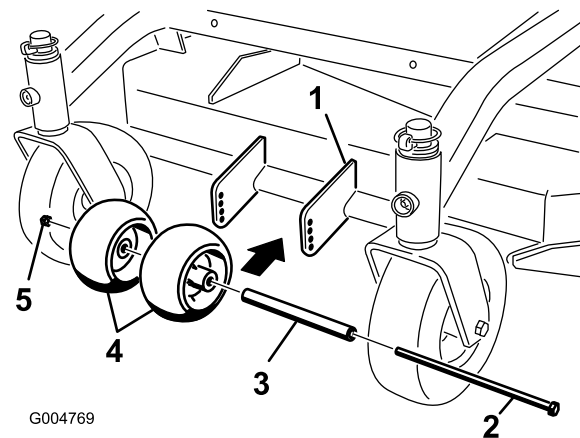


Figure 13

- | | |
|---------------------|----------------------|
| 1. Plateau de coupe | 4. Galets anti-scalp |
| 2. Boulon | 5. Écrou |
| 3. Entretoise | |

- La qualité de la coupe peut être affectée par l'état de l'herbe et du terrain. Pour y remédier, réglez les galets anti-scalp extérieurs au réglage minimum de 10 mm. La tonte ainsi obtenue ne sera pas trop rase à l'extérieur et les différences de tonte seront minimisées.

Réglage du déflecteur d'éjection

Le volume d'éjection de la machine peut être réglé pour diverses conditions de tonte. Positionnez le verrou à came et le déflecteur de manière à obtenir la meilleure qualité de coupe possible.

- Désengagez la PDF, placez les leviers de commande de déplacement à la position de verrouillage au point mort et serrez le frein de stationnement.
- Avant de quitter la position de conduite, coupez le moteur, enlevez la clé de contact et attendez l'arrêt de toutes les pièces mobiles.
- Pour régler le verrou à came, soulevez le levier pour desserrer le verrou (Figure 14).
- Régalez le déflecteur et le verrou à came dans la fente de manière à obtenir le volume d'éjection qui convient.
- Repoussez le levier à sa position d'origine pour serrer le déflecteur et le verrou (Figure 14).
- Si la came ne bloque pas le déflecteur en position ou si le déflecteur est trop serré, desserrez le levier puis tournez le verrou à came. Réglez le verrou à came jusqu'à obtention de la pression de verrouillage voulue.

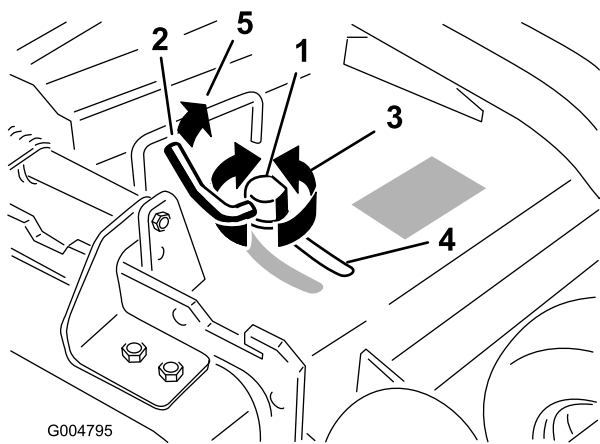


Figure 14

1. Verrou à came
2. Levier
3. Tournez la came pour augmenter ou diminuer la pression de verrouillage.
4. Encoche

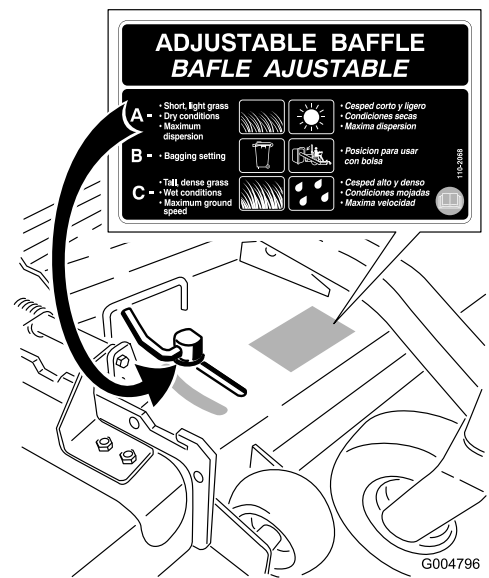


Figure 15

Positionnement du déflecteur d'éjection

Les chiffres suivants ne sont fournis qu'à titre indicatif. Les réglages varient selon le type, l'humidité et la longueur de l'herbe.

Remarque: Si le moteur perd de la puissance et si la tondeuse continue de se déplacer à la même vitesse, ouvrez le déflecteur.

Position A

Il s'agit de la position arrière maximale (voir Figure 15). Il est conseillé d'utiliser cette position dans les cas suivants :

- Si l'herbe est courte et pas trop dense.
- Si l'herbe est sèche.
- Pour couper l'herbe plus finement.
- Pour propulser l'herbe coupée plus loin.

Position B

Utilisez cette position avec le bac à herbe (Figure 16).

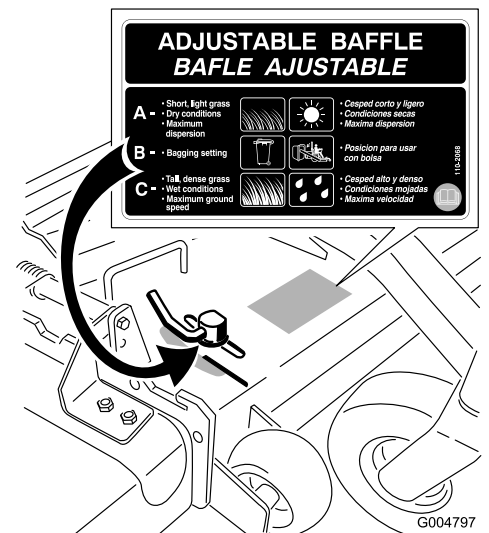


Figure 16

Position C

Il s'agit de la position ouverte maximale. Il est conseillé d'utiliser cette position dans les cas suivants (Figure 17) :

- Si l'herbe est longue et drue.
- Si l'herbe est humide.
- Pour réduire la consommation de carburant.
- Pour augmenter la vitesse de déplacement lorsque l'herbe est lourde.
- Cette position offre les mêmes avantages que la tondeuse Toro SFS.

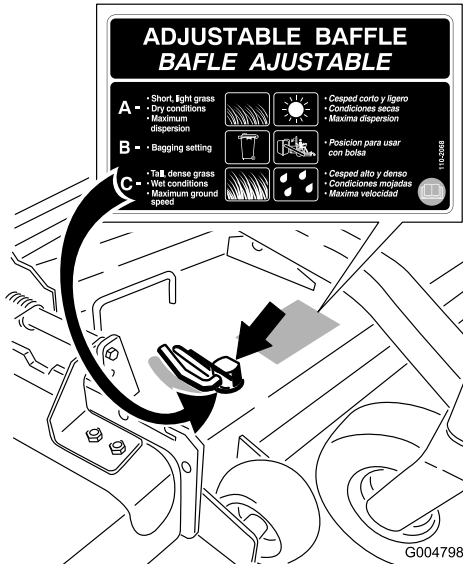


Figure 17

Entretien

Remarque: Les côtés gauche et droit de la machine sont déterminés d'après la position de conduite.

Programme d'entretien recommandé

Périodicité d'entretien	Procédure d'entretien
Après les 8 premières heures de fonctionnement	<ul style="list-style-type: none">• Vidangez et changez l'huile moteur.• Contrôlez le niveau du liquide hydraulique.• Remplacez le filtre hydraulique.
À chaque utilisation ou une fois par jour	<ul style="list-style-type: none">• Contrôlez le système de sécurité.• Graissez le roulement de pivot de la roue pivotante avant.• Contrôlez le niveau d'huile moteur.• Nettoyez la grille d'entrée d'air.• Contrôlez les freins.• Contrôlez les lames.• Nettoyez le plateau de coupe.
Toutes les 25 heures	<ul style="list-style-type: none">• Nettoyez l'élément en mousse du filtre à air.• Contrôlez le niveau du liquide hydraulique.
Toutes les 50 heures	<ul style="list-style-type: none">• Graissez la poulie de tension de la courroie de PDF.• Vérifiez l'élément en papier du filtre à air.• Contrôlez la pression des pneus. ou une fois par mois, la première échéance prévalant.• Contrôlez l'état des courroies (usure/fissures).
Toutes les 100 heures	<ul style="list-style-type: none">• Vidangez et changez l'huile moteur.• Contrôlez les bougies.• Réglez l'embrayage électrique.• Contrôlez les conduites hydrauliques.
Toutes les 200 heures	<ul style="list-style-type: none">• Remplacez l'élément en papier du filtre à air.• Remplacez le filtre à huile.• Remplacez le filtre à carburant. ou une fois par an, la première échéance prévalant.• Vidangez et remplacez le liquide hydraulique.• Remplacez le filtre hydraulique.
Toutes les 400 heures	<ul style="list-style-type: none">• Graissez les roulements des roues avant (plus fréquemment si vous travaillez dans une atmosphère sale ou poussiéreuse).
Avant le remisage	<ul style="list-style-type: none">• Peignez les surfaces écaillées.• Effectuez tous les contrôles et entretiens mentionnés ci-dessus avant de remiser la machine.

Important: Reportez-vous au *Manuel d'utilisation du moteur* pour toutes procédures d'entretien supplémentaires.

PRUDENCE

Si vous laissez la clé dans le commutateur d'allumage, quelqu'un pourrait mettre le moteur en marche et vous blesser gravement, ainsi que les personnes à proximité.

Avant de procéder à un quelconque entretien, enlevez la clé de contact et débranchez les bougies. Éloignez les fils pour éviter tout contact accidentel avec les bougies.

Lubrification

Utilisez de la graisse universelle N° 2 au lithium ou au molybdène.

Procédure de graissage

1. Désengagez la PDF et serrez le frein de stationnement.

2. Avant de quitter la position de conduite, coupez le moteur, enlevez la clé de contact et attendez l'arrêt de toutes les pièces mobiles.
3. Nettoyez les graisseurs à l'aide d'un chiffon. Grattez la peinture qui pourrait se trouver sur les graisseurs.
4. Raccordez une pompe à graisse au graisseur. Injectez de la graisse dans les graisseurs jusqu'à ce qu'elle commence à sortir des roulements.
5. Essuyez tout excès de graisse.

Lubrification des roulements

Périodicité des entretiens: À chaque utilisation ou une fois par jour—Graissez le roulement de pivot de la roue pivotante avant.

Toutes les 400 heures—Graissez les roulements des roues avant (plus fréquemment si vous travaillez dans une atmosphère sale ou poussiéreuse).

Lubrifiez les roulements des roues pivotantes avant ainsi que les pivots avant (Figure 18).

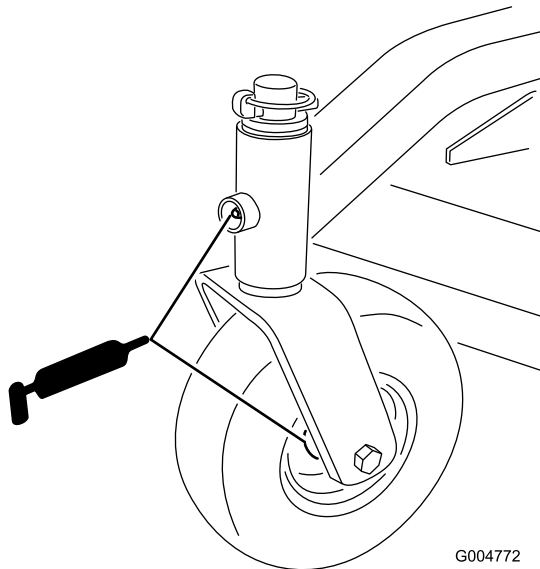


Figure 18

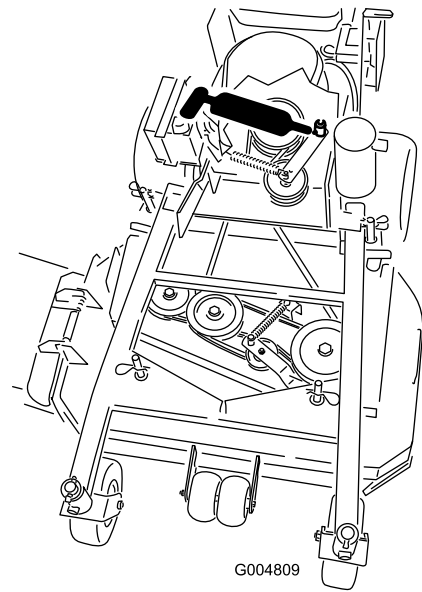


Figure 19

Graissage de la poulie de tension de la courroie d'entraînement de PDF

Périodicité des entretiens: Toutes les 50 heures—Graissez la poulie de tension de la courroie de PDF.

Graissez le pivot de la poulie de tension (Figure 19).

Entretien du moteur

Entretien du filtre à air

Fréquence d'entretien et spécifications

Périodicité des entretiens: Toutes les 25 heures

Toutes les 50 heures

Toutes les 200 heures/Une fois par an (la première échéance prévalant)

Examinez les éléments en mousse et en papier ; remplacez-les s'ils sont endommagés ou très encrassés.

Remarque: Nettoyez le filtre à air plus fréquemment (toutes les quelques heures de fonctionnement) si vous travaillez dans des conditions très poussiéreuses ou sableuses.

Important: Ne lubrifiez pas l'élément en mousse ou en papier.

Retrait des éléments en mousse et en papier

1. Désengagez la PDF et serrez le frein de stationnement.
2. Avant de quitter la position de conduite, coupez le moteur, enlevez la clé de contact et attendez l'arrêt de toutes les pièces mobiles.
3. Nettoyez la surface autour du filtre à air pour éviter que des impuretés n'endommagent le moteur en tombant à l'intérieur (Figure 20).
4. Dévissez les boutons du couvercle et déposez le couvercle du filtre à air (Figure 20).
5. Dévissez le collier et déposez l'ensemble filtre à air (Figure 20).
6. Sortez délicatement l'élément en mousse de l'élément en papier (Figure 20).

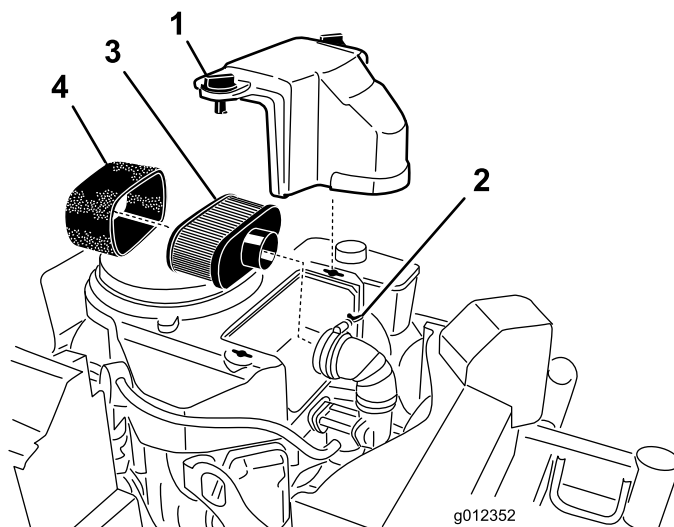


Figure 20

Nettoyage de l'élément en mousse du filtre à air

1. Lavez l'élément en mousse dans de l'eau chaude additionnée de savon liquide. Rincez soigneusement l'élément une fois propre.
2. Séchez l'élément en le pressant dans un chiffon propre.

Important: Remplacez l'élément en mousse s'il est usé ou déchiré.

Entretien de l'élément en papier du filtre à air

1. Ne nettoyez pas l'élément en papier. Remplacez-le (Figure 20).
2. Vérifiez que l'élément n'est pas déchiré ni couvert d'une pellicule grasse, et que le joint de caoutchouc n'est pas endommagé.
3. Remplacez l'élément en papier s'il est endommagé.

Montage des éléments en mousse et en papier

Important: Pour ne pas endommager le moteur, ne le faites jamais tourner sans un filtre à air complet garni des éléments en mousse et en papier.

1. Glissez délicatement l'élément en mousse sur l'élément en papier (Figure 20).
2. Posez l'ensemble filtre à air sur sa base et fixez-le en place avec les 2 écrous à oreilles (Figure 20).
3. Mettez le couvercle du filtre en place et serrez le bouton (Figure 20).

Vidange de l'huile moteur et remplacement du filtre à huile

Fréquence d'entretien et spécifications

Périodicité des entretiens: À chaque utilisation ou une fois par jour

Après les 8 premières heures de fonctionnement

Toutes les 100 heures

Toutes les 200 heures—Remplacez le filtre à huile.

Remarque: Vidangez l'huile plus souvent si vous travaillez dans des conditions très poussiéreuses ou sableuses.

Type d'huile : huile détergente (classe de service API SF, SG, SH ou SJ)

Capacité du carter : 1,7 litre sans filtre ; 1,5 litre avec filtre

Viscosité : Voir le tableau ci-dessous (Figure 21).

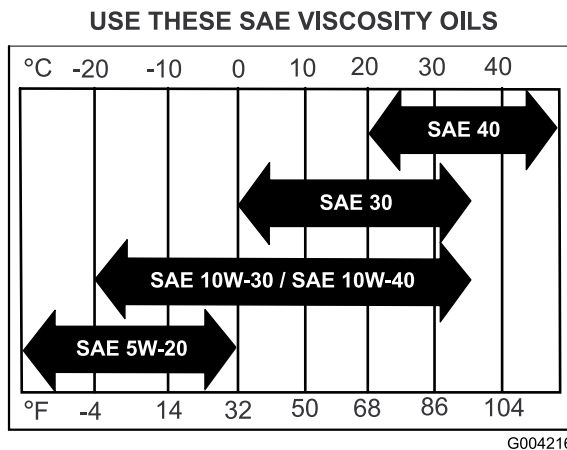


Figure 21

Contrôle du niveau d'huile moteur

1. Garez la machine sur un sol plat et horizontal.
2. Désengagez la PDF et serrez le frein de stationnement.
3. Avant de quitter la position de conduite, coupez le moteur, enlevez la clé de contact et attendez l'arrêt de toutes les pièces mobiles.
4. Nettoyez la surface autour de la jauge d'huile (Figure 22) pour éviter que des impuretés ne s'introduisent dans le goulot de remplissage, ce qui risquerait d'endommager le moteur.

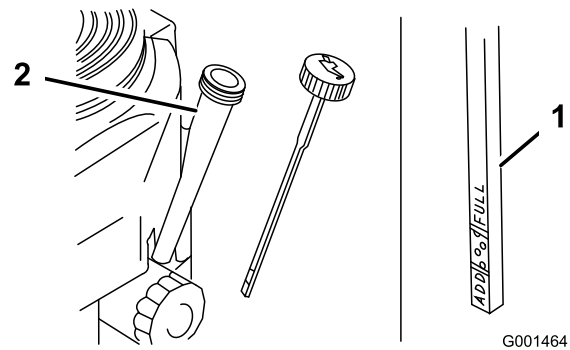


Figure 22

1. Jauge d'huile
2. Goulot de remplissage

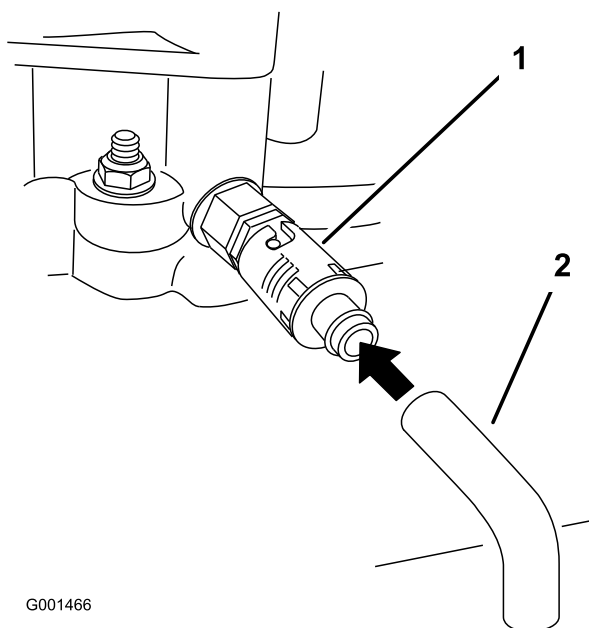
5. Retirez la jauge d'huile et essuyez soigneusement son extrémité (Figure 22).
6. Remettez la jauge au fond du tube de remplissage, mais sans la visser (Figure 22).
7. Sortez de nouveau la jauge et examinez l'extrémité. Si le niveau est bas, versez lentement une quantité d'huile suffisante dans le goulot de remplissage pour faire monter le niveau jusqu'au repère maximum.

Important: Ne faites pas tourner le moteur avec un carter d'huile trop rempli, sous peine de l'endommager.

Vidange de l'huile moteur

1. Démarrez le moteur et laissez-le tourner pendant cinq minutes. Cela permet de réchauffer l'huile, qui s'écoule alors plus facilement.
2. Garez la machine avec le côté de la vidange légèrement plus bas que l'autre côté, pour pouvoir évacuer toute l'huile.
3. Désengagez la PDF et serrez le frein de stationnement.
4. Avant de quitter la position de conduite, coupez le moteur, enlevez la clé de contact et attendez l'arrêt de toutes les pièces mobiles.
5. Branchez le flexible de vidange au robinet de vidange d'huile.
6. Placez un bac sous le flexible de vidange. Tournez le robinet de vidange d'huile pour permettre à l'huile de s'écouler (Figure 23).
7. Quand toute l'huile s'est écoulée, fermez le robinet de vidange.
8. Enlevez le flexible de vidange (Figure 23).

Remarque: Débarrassez-vous de l'huile usagée dans un centre de recyclage.



G001466

Figure 23

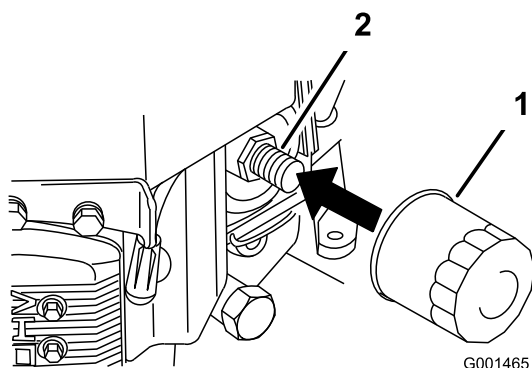
1. Robinet de vidange d'huile 2. Flexible de vidange d'huile

9. Versez avec précaution environ 80% de la quantité d'huile spécifiée dans le goulot de remplissage (Figure 22).
10. Vérifiez le niveau d'huile (voir Contrôle du niveau d'huile moteur).
11. Faites l'appoint avec précaution pour amener le niveau au repère du **plein**.

Remplacement du filtre à huile

Remarque: Remplacez le filtre à huile plus souvent si vous travaillez dans des conditions très poussiéreuses ou sableuses.

1. Vidangez l'huile moteur (voir Vidange et remplacement de l'huile moteur).
2. Retirez le filtre usagé (Figure 24).



G001465

Figure 24

1. Filtre à huile 2. Adaptateur

3. Appliquez une fine couche d'huile neuve sur le joint en caoutchouc du filtre de rechange (Figure 24).
4. Posez le filtre à huile de rechange sur l'adaptateur, tournez le filtre dans le sens horaire jusqu'à ce que le joint en caoutchouc touche l'adaptateur, puis serrez le filtre de 3/4 de tour supplémentaire (Figure 24).
5. Faites le plein du carter moteur avec une huile du type voulu (voir Vidange de l'huile moteur et remplacement du filtre).
6. Laissez tourner le moteur 3 minutes environ puis arrêtez-le et vérifiez que le filtre à huile et le robinet de vidange ne fuient pas.
7. Contrôlez le niveau d'huile moteur et faites l'appoint si nécessaire.
8. Essayez l'huile éventuellement répandue.

Entretien des bougies

Fréquence d'entretien et spécifications

Périodicité des entretiens: Toutes les 100 heures

Avant de monter une bougie, vérifiez si l'écartement entre l'électrode centrale et l'électrode latérale est correct. Utilisez une clé à bougies pour déposer et reposer les bougies, et une jauge d'épaisseur pour contrôler et régler l'écartement des électrodes. Remplacez les bougies au besoin.

Type : Champion® RCJ8Y ou équivalent ; Écartement des électrodes : 0,75 mm

Dépose des bougies

1. Désengagez la PDF et serrez le frein de stationnement.
2. Avant de quitter la position de conduite, coupez le moteur, enlevez la clé de contact et attendez l'arrêt de toutes les pièces mobiles.
3. Débranchez les bougies (Figure 25).

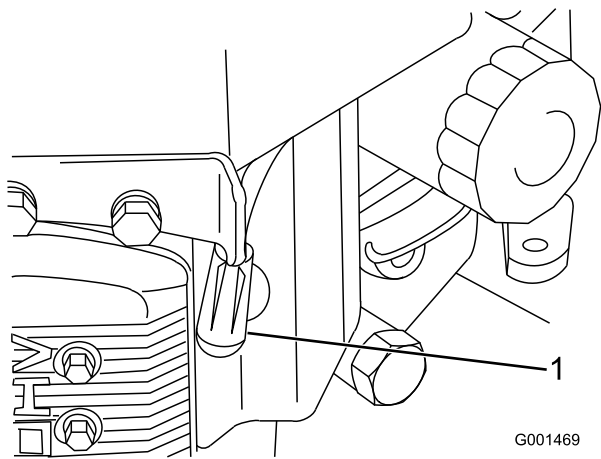


Figure 25

1. Fil de bougie/bougie

électrodes sont usées ou si la porcelaine est fissurée.

3. Contrôlez l'écartement entre l'électrode centrale et l'électrode latérale (Figure 26). Courbez l'électrode latérale (Figure 26) si l'écartement est incorrect.

Mise en place des bougies

1. Montez les bougies assorties des rondelles métalliques. Vérifiez que l'écartement des électrodes est correct.
2. Serrez les bougies à 22 Nm.
3. Connectez les bougies (Figure 26).

4. Nettoyez la surface autour des bougies pour éviter que des impuretés n'endommagent le moteur en tombant à l'intérieur.
5. Déposez les bougies et les rondelles métalliques.

Contrôle des bougies

1. Examinez le centre des bougies (Figure 26). Si le bec de l'isolateur est recouvert d'un léger dépôt gris ou brun, le moteur fonctionne correctement. S'il est couvert d'un dépôt noir, c'est généralement signe que le filtre à air est encrassé.
2. Le cas échéant, décalaminez la bougie avec une brosse métallique.

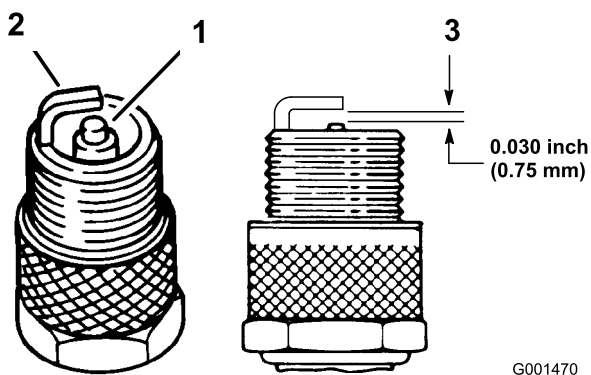


Figure 26

1. Électrode centrale et bec
2. Électrode latérale
3. Écartement (pas à l'échelle)

Important: Remplacez toujours les bougies si elles sont recouvertes d'un dépôt noir, si les

Entretien du système d'alimentation

Vidange du réservoir de carburant

▲ DANGER

Dans certaines circonstances, l'essence est extrêmement inflammable et hautement explosive. Un incendie ou une explosion causé(e) par l'essence peut vous brûler, ainsi que les personnes se tenant à proximité, et causer des dommages matériels.

- Vidangez le réservoir de carburant lorsque le moteur est froid. Travaillez à l'extérieur, dans un endroit dégagé. Essuyez toute essence répandue.
- Ne fumez jamais pendant la vidange de l'essence et tenez-vous à l'écart des flammes nues et étincelles susceptibles d'enflammer les vapeurs d'essence.

1. Garez la machine sur une surface plane et horizontale pour que le réservoir de carburant puisse se vider entièrement. Désengagez ensuite la PDF, serrez le frein de stationnement et tournez la clé de contact en position **contact coupé**. Enlevez la clé de contact.
2. Fermez le robinet d'arrivée de carburant sur le réservoir (Figure 27).
3. Pincez les extrémités du collier de fixation et poussez le collier en haut de la conduite d'alimentation, à l'opposé du filtre à carburant (Figure 27).
4. Débranchez la conduite d'alimentation du filtre à carburant (Figure 27). Ouvrez le robinet d'arrivée de carburant et laissez l'essence s'écouler dans un bidon ou un bac de vidange.

Remarque: Profitez éventuellement de ce que le réservoir est vide pour remplacer le filtre à carburant (voir Remplacement du filtre à carburant).

5. Raccordez la conduite d'alimentation au filtre. Rapprochez le collier de serrage du robinet pour fixer la conduite d'alimentation.
6. Essuyez le carburant éventuellement répandu.

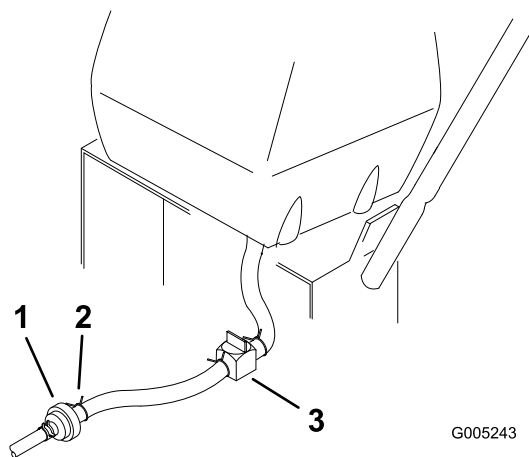


Figure 27

- | | |
|-----------------------|-----------------------------------|
| 1. Filtre à carburant | 3. Robinet d'arrivée de carburant |
| 2. Collier | |

Remplacement du filtre à carburant

Périodicité des entretiens: Toutes les 200 heures ou une fois par an, la première échéance prévalant.

Ne remontez jamais un filtre sale après l'avoir enlevé de la conduite d'alimentation.

Remarque: Prenez note de la façon dont le filtre est installé afin de monter le nouveau filtre correctement.

Remarque: Essuyez le carburant éventuellement répandu.

1. Désengagez la PDF et serrez le frein de stationnement.
2. Avant de quitter la position de conduite, coupez le moteur, enlevez la clé de contact et attendez l'arrêt de toutes les pièces mobiles.
3. Fermez le robinet d'arrivée de carburant sur le réservoir (Figure 28).
4. Pincez les extrémités des colliers et faites glisser ceux-ci pour les éloigner du filtre (Figure 28).

Entretien du système électrique

Entretien des fusibles

Le système électrique est protégé par des fusibles et ne nécessite pas d'entretien. Si un fusible fond, examinez la pièce ou le circuit pour vérifier son état et vous assurer qu'il n'y a pas de court-circuit.

1. Enlevez le couvercle sous le tableau de bord.
2. Tirez le fusible pour le sortir ou le remplacer (Figure 29).
3. Remettez le couvercle sous le tableau de bord.

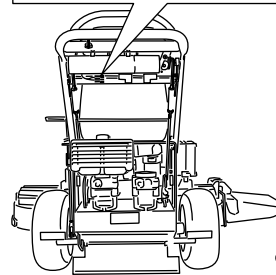
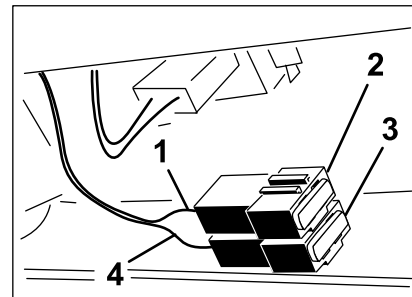


Figure 29

1. Fusible, 10 A à lame
2. Fusible, 20 A à lame

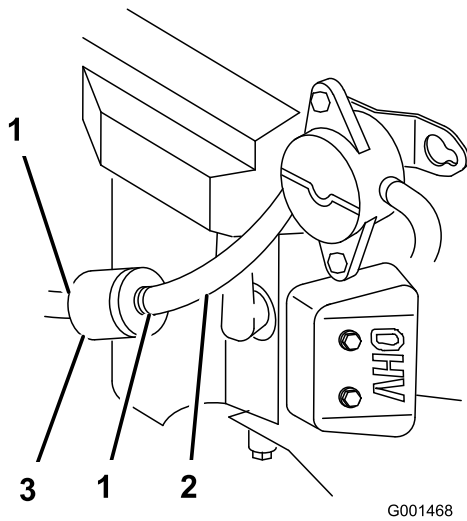


Figure 28

1. Collier
2. Conduite d'alimentation
3. Filtre

5. Détachez le filtre des flexibles d'alimentation.
6. Posez un filtre neuf et rapprochez les colliers de fixation du filtre.
7. Ouvrez le robinet d'arrivée d'essence sur le réservoir (Figure 28).
8. Recherchez et réparez les fuites éventuelles.
9. Essayez le carburant éventuellement répandu.

Entretien du système d'entraînement

Réglage de l'alignement

1. Si la machine ne se déplace pas en ligne droite, un réglage est nécessaire.
2. Vérifiez la pression des pneus arrière. (voir Contrôle de la pression des pneus).
3. Desserrez les écrous à oreilles sur la tige de commande droite et tournez le tendeur dans un sens ou dans l'autre pour que le levier de commande droit soit centré en position de verrouillage au point mort. Fixez le tendeur en position avec les écrous à oreilles (Figure 30).
4. Desserrez les écrous à oreilles sur la tige de commande gauche et tournez le tendeur dans un sens ou dans l'autre pour changer la correction directionnelle. Fixez le tendeur en position avec les écrous à oreilles (Figure 30).
5. Vérifiez que l'alignement est correct. Réglez la tige de commande gauche si une modification est nécessaire.

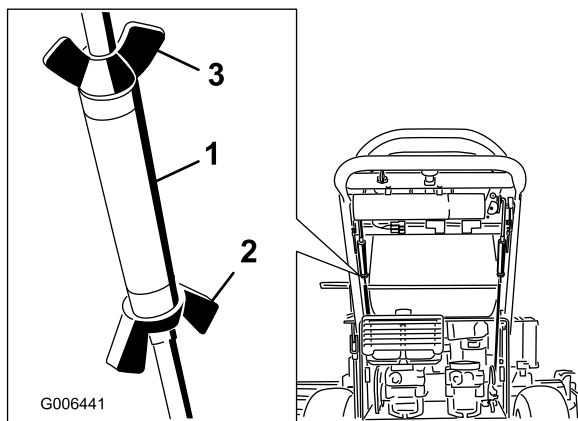


Figure 30

1. Tendeur
2. Écrou à oreilles inférieur
3. Écrou à oreille supérieur (filetage à gauche)

Contrôle de la pression des pneus

Périodicité des entretiens: Toutes les 50 heures ou une fois par mois, la première échéance prévalant.

Vérifiez la pression à la valve (Figure 31).

Les pneus arrière doivent être gonflés à 83-97 kPa (12-14 psi). Les pneus mal gonflés peuvent compromettre la qualité et l'uniformité de la coupe.

Remarque: Les pneus avant sont du type semi-pneumatique et ne nécessitent pas de contrôle de la pression.

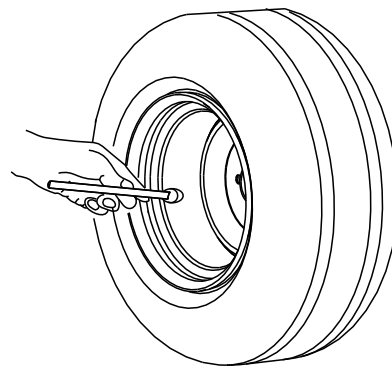


Figure 31

Remplacement des bagues de chape des roues pivotantes

Les chapes des roues pivotantes sont montées dans des bagues enfoncées à la presse en haut et en bas dans les tubes de pivots de montage du bâti porteur. Pour vérifier les bagues, bougez les fourches des roues longitudinalement et latéralement. Si une chape est desserrée, cela signifie que les bagues sont usées et doivent être remplacées.

1. Soulevez le plateau de coupe de façon à décoller les roues pivotantes du sol, puis placez des chandelles sous l'avant de la tondeuse pour l'empêcher de retomber.
2. Enlevez la goupille de sécurité et la ou les entretoise(s) du haut de la chape de la roue pivotante (Figure 32).

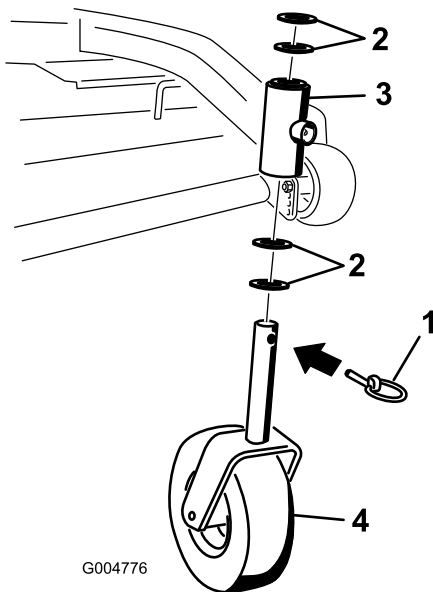


Figure 32

- | | |
|-------------------------|----------------------------------|
| 1. Goupille de sécurité | 3. Tube de pivot du bâti porteur |
| 2. Entretoises | 4. Chape de roue pivotante |

- Retirez la chape du tube de montage, mais laissez la ou les entretoise(s) en bas de la chape. Notez l'emplacement des entretoises sur chaque chape pour être certain de les remonter correctement et pour garder le plateau de coupe de niveau.
- Insérez un chasse-goupille dans le tube de montage et chassez les bagues avec précaution (Figure 33). Nettoyez l'intérieur du tube de montage.

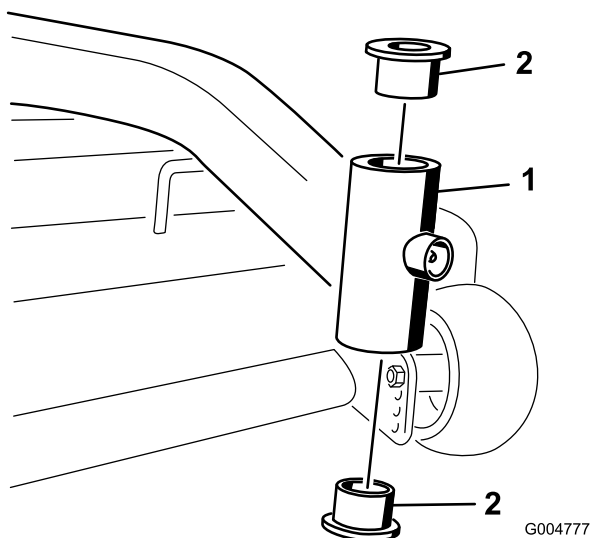


Figure 33

- | | |
|--------------------|----------|
| 1. Tube de montage | 2. Bague |
|--------------------|----------|

- Graissez l'intérieur et l'extérieur des nouvelles bagues. À l'aide d'un marteau et d'une plaque plate, enfoncez les bagues délicatement dans les tubes de pivot.

- Vérifiez l'usure de la chape de la roue pivotante et remplacez-la le cas échéant (Figure 33).

- Insérez la chape dans les bagues à l'intérieur du tube de montage. Remplacez la ou les entretoise(s) sur la chape et fixez-les avec la bague de retenue (Figure 33).

Important: Le diamètre intérieur des bagues peut s'abaisser légèrement lors de l'installation. Si la chape de la roue pivotante ne glisse pas dans les nouvelles bagues, alésez le diamètre intérieur des deux bagues à 29 mm.

- Lubrifiez le graisseur sur les tubes de pivot du bâti porteur avec de la graisse universelle N° 2 au lithium ou au molybdène.

Entretien des roues pivotantes et des roulements

Les roues pivotantes tournent sur un roulement à rouleaux supporté par une douille pour clé. L'usure sera minimale si le graisseur est toujours bien lubrifié, et sera accélérée dans le cas contraire. L'oscillation d'une roue pivotante est généralement provoquée par l'usure d'un roulement.

- Enlevez le contre-écrou et le boulon de fixation de la roue pivotante à la chape (Figure 34).

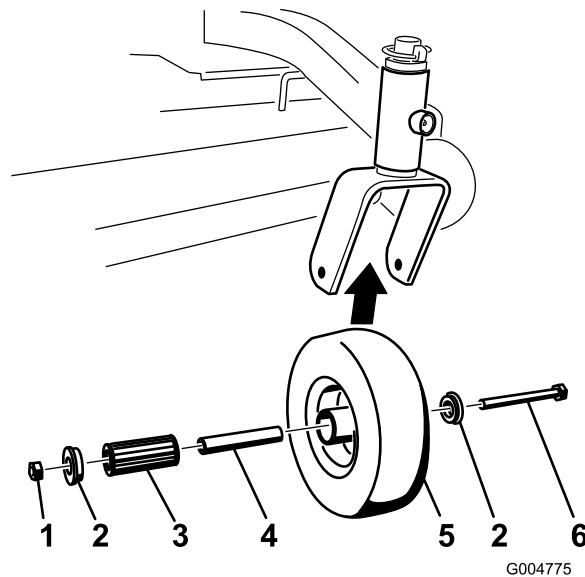


Figure 34

- | | |
|-------------------|-------------------------|
| 1. Contre-écrou | 4. Douille pour clé |
| 2. Boulon de roue | 5. Roulement à rouleaux |
| 3. Bague | |

- Enlevez une bague, puis sortez la douille pour clé et le roulement à rouleaux du moyeu de roue (Figure 34).

3. Enlevez l'autre bague du moyeu, puis nettoyez la graisse et les saletés éventuellement présentes dans le moyeu (Figure 34).
4. Examinez l'usure du roulement à rouleaux, des bagues, de la douille pour clé et de l'intérieur du moyeu. Remplacez les pièces endommagées ou usées (Figure 34).
5. Pour le remontage, placez une bague dans le moyeu de la roue. Lubrifiez le roulement à rouleaux et la douille pour clé, et insérez-les dans le moyeu. Mettez la deuxième bague dans le moyeu (Figure 34).
6. Montez la roue pivotante dans la chape à l'aide du boulon et du contre-écrou. Serrez le contre-écrou jusqu'à ce que la base de la douille pour clé soit en appui contre l'intérieur de la chape (Figure 34).
7. Lubrifiez le graisseur de la roue pivotante.

Réglage de l'embrayage électrique

Périodicité des entretiens: Toutes les 100 heures

L'embrayage est réglé de sorte à garantir l'engagement et le freinage corrects.

1. Insérez une jauge d'épaisseur de 0,381 à 0,533 mm dans une fente d'inspection sur le côté de l'ensemble. Vérifiez qu'elle passe bien entre les surfaces de frottement de l'induit et du rotor.
2. Serrez les contre-écrous jusqu'à ce la jauge d'épaisseur fléchisse légèrement mais puisse bouger facilement dans l'entrefer (Figure 35).
3. Répétez la procédure pour les autres fentes.
4. Vérifiez chaque fente une nouvelle fois et effectuez de légers réglages jusqu'à ce que la jauge d'épaisseur passe entre le rotor et l'induit en les touchant légèrement.

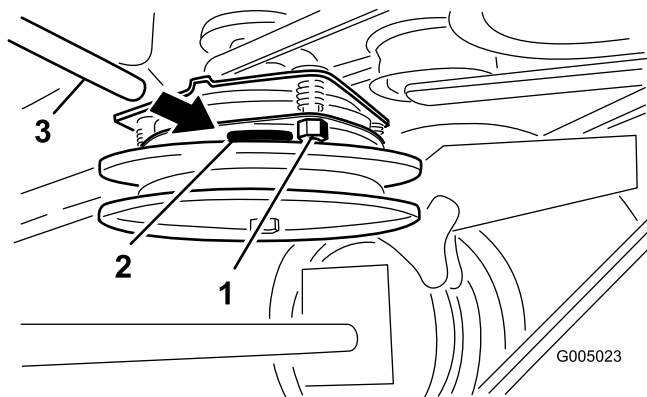


Figure 35

- | | |
|---------------------|----------------------|
| 1. Écrou de réglage | 3. Jauge d'épaisseur |
| 2. Fente | |

Entretien du système de refroidissement

Nettoyage de la grille d'entrée d'air

Périodicité des entretiens: À chaque utilisation ou une fois par jour

Enlevez l'herbe, les saletés et autres débris éventuellement accumulés sur le cylindre et les ailettes de refroidissement de la culasse, la grille d'entrée d'air côté volant, le levier du carburateur, le levier du régulateur et les tringleries. Cela permet d'assurer un refroidissement et un régime moteur corrects, et réduit les risques de surchauffe et de dégâts mécaniques du moteur.

Entretien des freins

Entretien du frein

Serrez toujours le frein de stationnement lorsque vous arrêtez la machine ou que vous la laissez sans surveillance. Un réglage s'impose si le frein de stationnement n'est pas serré suffisamment.

Contrôle du frein de stationnement

Périodicité des entretiens: À chaque utilisation ou une fois par jour

Contrôlez les freins sur une surface horizontale et sur une pente.

1. Garez la machine sur un sol plat et horizontal et désengagez la PDF.
2. Avant de quitter la position de conduite, coupez le moteur, enlevez la clé de contact et attendez l'arrêt de toutes les pièces mobiles.
3. Serrez le frein de stationnement. Le serrage du frein de stationnement doit nécessiter une force raisonnable. Un réglage s'impose si le frein de stationnement n'est pas suffisamment serré (voir Réglage du frein de stationnement).

Remarque: Quand le frein est serré, la poignée doit être à la position 1 heure (Figure 36).

Réglage des freins

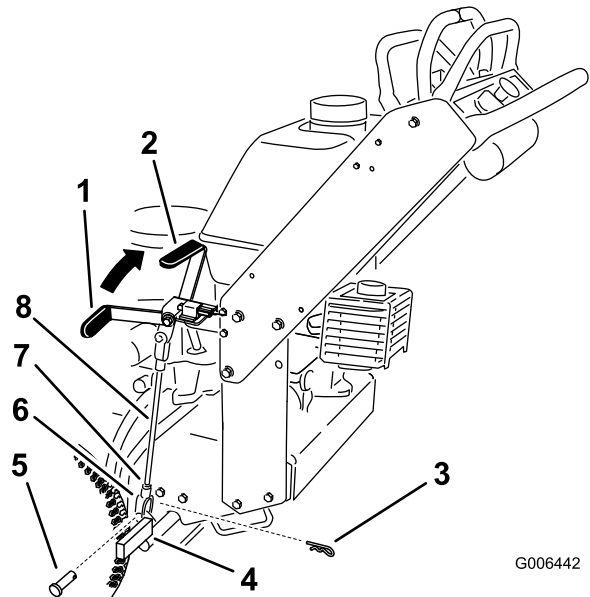
Un réglage s'impose si le frein de stationnement n'est pas suffisamment serré.

1. Garez la machine sur une surface plane et horizontale, désengagez la PDF et serrez le frein de stationnement.
2. Avant de quitter la position de conduite, coupez le moteur, enlevez la clé de contact et attendez l'arrêt de toutes les pièces mobiles.
3. Contrôlez le frein avant de le régler (voir Contrôle des freins).
4. Desserrez le frein de stationnement (voir Desserrage du frein de stationnement à la section Utilisation (page 12)).
5. Desserrez les écrous de blocage supérieur et inférieur (Figure 36).
6. Pour régler le frein, retirez la goupille fendue et l'axe de chape du levier de frein inférieur (Figure 36).
7. Tournez la tige de frein dans les chapes. Pour serrez le frein, allongez la tige entre les chapes. Pour

desserrez le frein, raccourcissez la tige entre les chapes (Figure 36).

Remarque: La tige de frein doit être vissée de la même manière dans les deux chapes.

8. Fixez la chape au levier de frein inférieur avec la goupille fendue et l'axe de chape (Figure 36).
9. Serrez les écrous de blocage supérieur et inférieur (Figure 36).
10. Vérifiez de nouveau le fonctionnement du frein (voir Contrôle du frein).



G006442

Figure 36

- | | |
|--|---------------------|
| 1. Levier de frein de stationnement (position desserrée) | 5. Axe de chape |
| 2. Position 1 heure | 6. Chape |
| 3. Goupille fendue | 7. Écrou de blocage |
| 4. Levier de frein inférieur | 8. Tige de frein |

Entretien des courroies

Contrôle des courroies

Périodicité des entretiens: Toutes les 50 heures

La courroie du plateau de coupe peut montrer les signes d'usure suivants : grincement pendant la rotation, glissement des lames pendant la coupe, bords effilochés, traces de brûlures et fissures. Remplacez la courroie quand elle présente ce genre de problèmes.

Remplacement de la courroie du plateau de coupe

Important: Les fixations des capots de la machine sont conçues pour rester sur le capot après son retrait.

1. Désengagez la PDF et serrez le frein de stationnement.
2. Avant de quitter la position de conduite, coupez le moteur, enlevez la clé de contact et attendez l'arrêt de toutes les pièces mobiles.
3. Déverrouillez et déposez le capot du bâti porteur.
4. Retirez les boulons du couvercle de courroie et déposez le couvercle de courroie.
5. Déposez la courroie d'entraînement de PDF (voir Remplacement de la courroie d'entraînement de PDF).
6. Décrochez le ressort du bras de la poulie de tension pour réduire la tension sur le bras et la poulie de tension, puis enlevez la courroie usagée (Figure 37).
7. Placez une courroie neuve autour des deux poulies d'axe extérieures, de la poulie de tension et dans la gorge inférieure de la poulie d'axe double (Figure 37).
8. Raccrochez le ressort du bras de tension (Figure 37).
9. Reposez la courroie de PDF (voir Remplacement de la courroie d'entraînement de PDF).
10. Réglez l'écartement entre le guide et la courroie à 3 mm (Figure 37).
11. Posez le couvercle de courroie sur le plateau de coupe et fixez-le en place avec les boulons.
12. Posez le capot du bâti porteur sur le plateau de coupe et verrouillez-le.

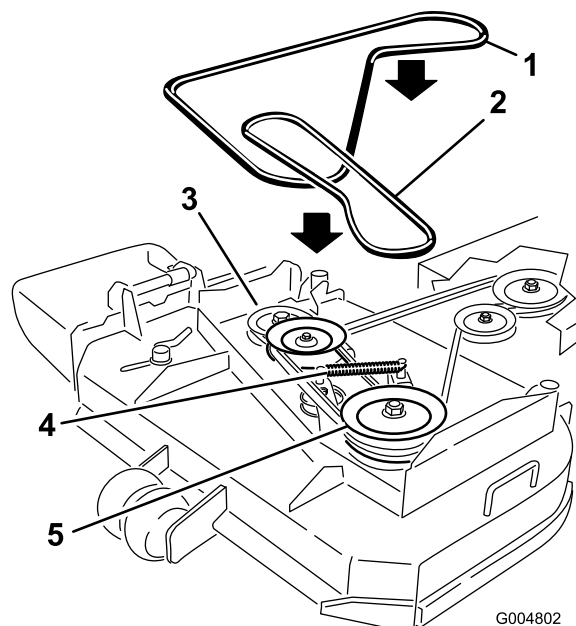


Figure 37

- | | |
|--------------------------------------|--|
| 1. Courroie du plateau de coupe | 4. Ressort du bras de la poulie de tension |
| 2. Courroie d'entraînement de PDF | 5. Poulie de courroie d'entraînement |
| 3. Poulie de courroie d'entraînement | |

Remplacement de la courroie d'entraînement de PDF

Important: Les fixations des capots de la machine sont conçues pour rester sur le capot après son retrait.

1. Désengagez la PDF et serrez le frein de stationnement.
2. Avant de quitter la position de conduite, coupez le moteur, enlevez la clé de contact et attendez l'arrêt de toutes les pièces mobiles.
3. Déverrouillez et déposez le capot du bâti porteur.
4. Retirez les boulons du couvercle de courroie et déposez le couvercle de courroie.
5. Déposez le protecteur thermique du plancher moteur et du bâti porteur.
6. Retirez la courroie de la poulie centrale sur le plateau de coupe (Figure 38). Procédez avec précaution lors du retrait de la courroie, car la tension est augmentée par la poulie de tension rappelée par ressort.
7. Retirez la courroie de la poulie de moteur et la poulie de tension rappelée par ressort (Figure 38).
8. Placez une courroie neuve sur la poulie de moteur et la poulie de tension rappelée par ressort (Figure 38).

9. Installez la courroie sur la poulie centrale du plateau de coupe (Figure 38). Procédez avec précaution lors de la repose de la courroie, car la tension est augmentée par la poulie de tension rappelée par ressort.
10. Reposez le protecteur thermique sur le plancher moteur et le bâti porteur.
11. Posez le couvercle de courroie sur le plateau de coupe et fixez-le en place avec les boulons.
12. Posez le capot sur le bâti porteur et verrouillez-le.

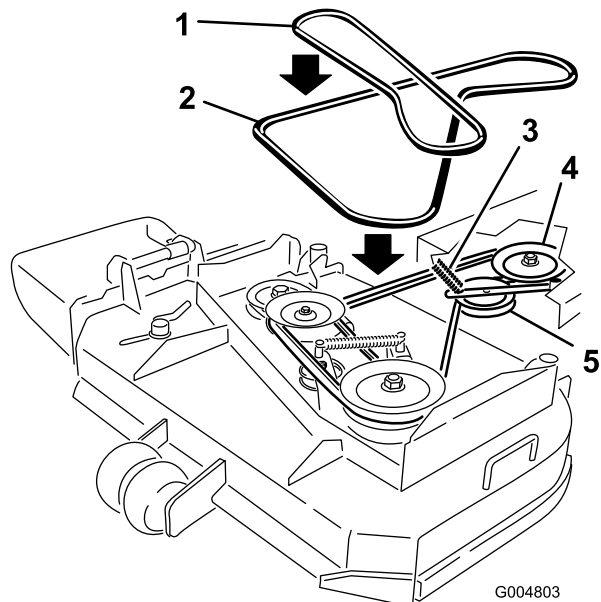


Figure 38

- | | |
|---|-----------------------|
| 1. Courroie du plateau de coupe | 4. Poulie d'embrayage |
| 2. Courroie d'entraînement de PDF | 5. Poulie de tension |
| 3. Bras de poulie de tension et ressort | |

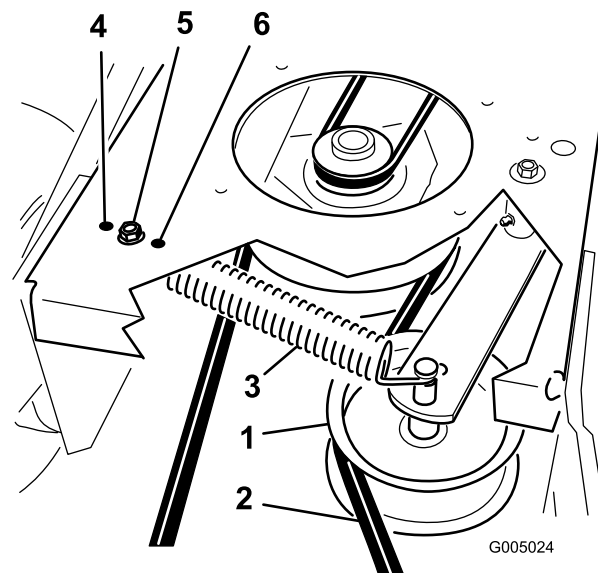


Figure 39

- | | |
|---|---|
| 1. Poulie de tension de la courroie d'entraînement de PDF | 4. Tension maximum pour les courroies usées |
| 2. Courroie d'entraînement de PDF | 5. Tension moyenne pour les courroies en bon état |
| 3. Ressort de la poulie de tension | 6. Tension minimum pour les courroies neuves |

Réglage de l'ancrage du ressort de la poulie de tension de la courroie d'entraînement de PDF

La position de la poulie de tension de PDF peut être réglée pour augmenter ou réduire la tension de la courroie.

Aidez-vous de la Figure 39 pour les différentes positions de la poulie.

Remplacement de la courroie d'entraînement des pompes hydrauliques

1. Désengagez la PDF et serrez le frein de stationnement.
2. Avant de quitter la position de conduite, coupez le moteur, enlevez la clé de contact et attendez l'arrêt de toutes les pièces mobiles.
3. Enlevez la courroie d'entraînement de PDF (voir Remplacement de la courroie d'entraînement de PDF à la Entretien des courroies (page 34)).
4. Soulevez la machine sur des chandelles.
5. Débranchez le connecteur du fil d'embrayage du faisceau.
6. Détachez le dispositif de retenue de l'embrayage du plancher moteur (Figure 40).

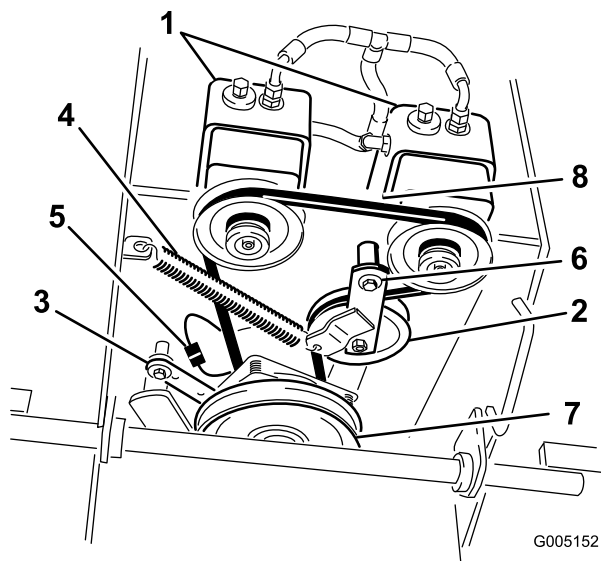


Figure 40

- | | |
|--------------------------------------|--|
| 1. Pompes hydrauliques | 5. Connecteur du fil d'embrayage |
| 2. Poulie de tension | 6. Boulon de pivot |
| 3. Dispositif de retenue d'embrayage | 7. Poulie d'entraînement |
| 4. Ressort de tension | 8. Courroie d'entraînement des pompes hydrauliques |

7. Décrochez le ressort de tension du bâti (Figure 40).
8. Placez une courroie neuve autour de l'embrayage et des deux poulies d'entraînement.
9. Placez le ressort de tension entre le bras de la poulie de tension et la patte du bâti (Figure 40).
10. Reposez le dispositif de retenue de l'embrayage sur le plancher moteur (Figure 40).
11. Rebranchez le connecteur du fil d'embrayage sur le faisceau.
12. Reposez la courroie de PDF.

Entretien des commandes

Réglage de la position des leviers de commande de déplacement

Réglage du levier de commande de déplacement droit

Si les leviers de commande de déplacement ne s'alignent pas horizontalement, réglez le levier de commande de déplacement droit.

Remarque: Réglez l'alignement horizontal avant de régler l'alignement avant/arrière.

1. Désengagez la PDF, placez le levier de commande de déplacement droit à la position point mort et serrez le frein de stationnement.
2. Avant de quitter la position de conduite, coupez le moteur, enlevez la clé de contact et attendez l'arrêt de toutes les pièces mobiles.
3. Abaissez le levier de commande de déplacement droit pour quitter la position de verrouillage au point mort (Figure 41).
4. Vérifiez s'il s'aligne horizontalement avec le levier de commande de déplacement gauche (Figure 41).

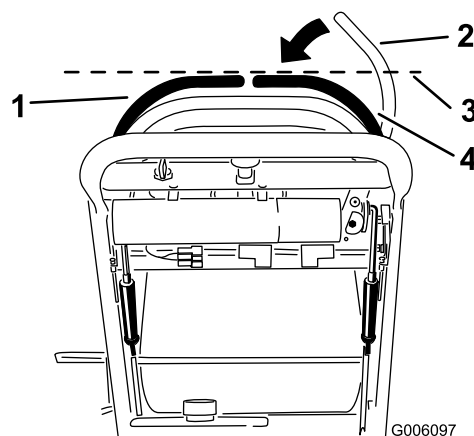


Figure 41

- | | |
|--|--|
| 1. Levier de commande de déplacement gauche | 3. Vérifiez l'alignement horizontal ici |
| 2. Levier de commande de déplacement droit en position de verrouillage au point mort | 4. Levier de commande de déplacement droit |

5. Pour régler le levier de commande de déplacement droit horizontalement, il faut régler la came.
6. Enlevez le couvercle sous le tableau de bord.

7. Desserrez l'écrou et le boulon de fixation de la came (Figure 42).
8. Ajustez la came jusqu'à ce qu'elle s'aligne avec le levier de commande de déplacement gauche, puis serrez l'écrou et le boulon de fixation.

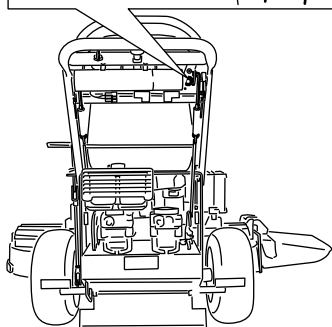
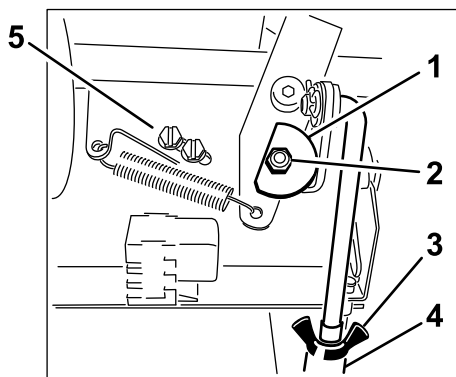


Figure 42

- | | |
|---------------------|----------------------|
| 1. Came | 4. Tendeur |
| 2. Écrou et boulon | 5. Vis de contacteur |
| 3. Écrou à oreilles | |

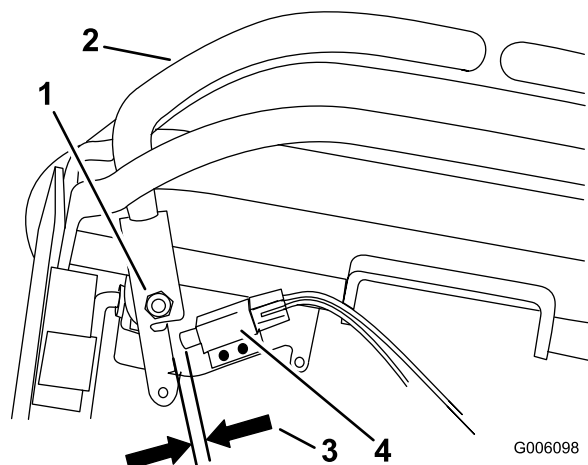


Figure 43

Vue avant

- | | |
|---|--|
| 1. Pivot de levier de commande de déplacement droit montré sous les commandes | 3. Écartement de 3 mm nécessaire entre l'interrupteur et le levier de commande |
| 2. Levier de commande de déplacement droit | 4. Interrupteur |

Réglage de la position point mort des leviers de commande de déplacement

Important: Vérifiez que l'alignement de la machine est correct après avoir réglé les leviers de commande de déplacement. Après avoir réglé la correction directionnelle, il se peut que les leviers de commande de déplacement ne s'alignent pas exactement d'avant en arrière (Figure 44).

Dans ce cas, ou si le levier de commande de déplacement droit a des difficultés à passer à la position de verrouillage au point mort, un réglage est nécessaire. Réglez chaque levier et tige de commande séparément.

Remarque: Réglez l'alignement horizontal avant de régler l'alignement avant/arrière.

1. Une fois l'alignement horizontal effectué, vérifiez l'alignement avant/arrière (Figure 44).

9. Une fois la came réglée, vérifiez le contacteur de levier.
10. Vérifiez l'écartement entre le levier de commande et le contacteur comme illustré à la Figure 43. L'écartement doit être de 3 mm.
11. Au besoin, desserrez les vis de fixation de l'interrupteur et réglez l'interrupteur (Figure 43).
12. Serrez les vis et posez le couvercle sous le tableau de bord.

nécessaire. Reportez-vous à la rubrique Réglage de la correction directionnelle de la section Utilisation.

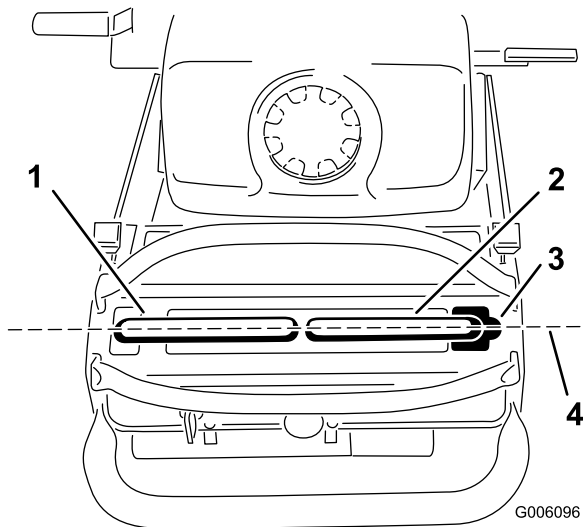


Figure 44

- | | |
|---|---|
| 1. Levier de commande de déplacement gauche | 3. Position de verrouillage au point mort |
| 2. Levier de commande de déplacement droit | 4. Effectuez l'alignement avant/arrière des leviers de commande ici |

-
2. Desserrez les écrous à oreilles sur la tige de commande droite et tournez le tendeur dans un sens ou dans l'autre pour que le levier de commande droit soit centré en position de verrouillage au point mort. Fixez le tendeur en position avec les écrous à oreilles (Figure 45).
 3. Desserrez les écrous à oreilles sur la tige de commande gauche et tournez le tendeur dans un sens ou dans l'autre pour changer la correction directionnelle. Fixez le tendeur en position avec les écrous à oreilles (Figure 45).

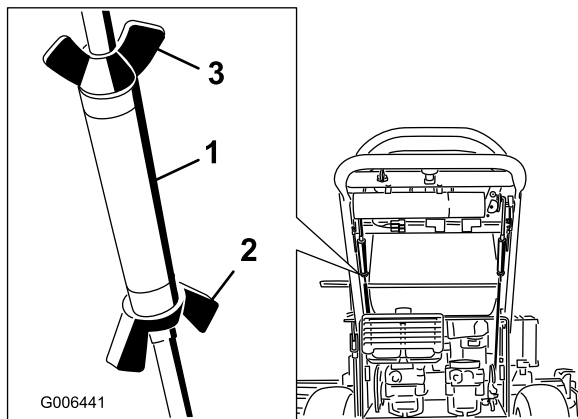


Figure 45

- | | |
|-------------------------------|--|
| 1. Tendeur | 3. Écrou à oreille supérieur (filetage à gauche) |
| 2. Écrou à oreilles inférieur | |

-
4. Vérifiez que l'alignement est correct. Réglez la tige de commande gauche si une modification est

Entretien du système hydraulique

Entretien du système hydraulique

Type de liquide : Huile moteur synthétique Toro Hypr-Oil 500 ou huile synthétique équivalente.

Important: Utilisez l'huile spécifiée ou une huile équivalente. Tout autre liquide est susceptible d'endommager le système.

Capacité du système hydraulique : 2,0 l

Contrôle du niveau du liquide hydraulique

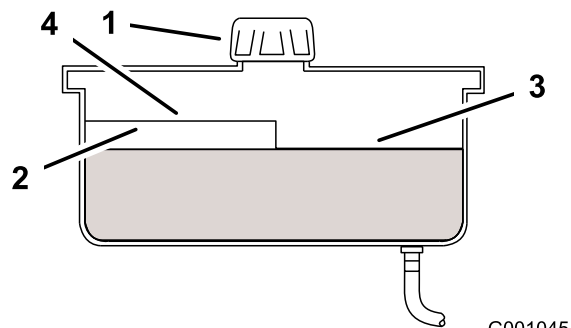
Périodicité des entretiens: Après les 8 premières heures de fonctionnement—Contrôlez le niveau du liquide hydraulique.

Toutes les 25 heures—Contrôlez le niveau du liquide hydraulique.

Toutes les 200 heures—Vidangez et remplacez le liquide hydraulique.

Remarque: Le contrôle de l'huile hydraulique peut s'effectuer de deux façons : lorsque l'huile est chaude et lorsque l'huile est froide. Le déflecteur à l'intérieur du réservoir a 2 niveaux différents selon que l'huile est chaude ou froide.

1. Placez la machine sur une surface plane et horizontale.
2. Désengagez la prise de force (PDF) et arrêtez le moteur.
3. Attendez l'arrêt de toutes les pièces mobiles avant de quitter la position de conduite et serrez le frein de stationnement.
4. Nettoyez la surface autour du bouchon et du goulot de remplissage du réservoir hydraulique (Figure 46).



G001045

Figure 46

- | | |
|---------------|---------------------------|
| 1. Bouchon | 3. Niveau maximum à froid |
| 2. Déflecteur | 4. Niveau maximum à chaud |

5. Enlevez le bouchon du goulot de remplissage. Vérifiez le niveau d'huile à l'intérieur du réservoir. (Figure 46).
 6. Ajoutez de l'huile dans le réservoir jusqu'à ce qu'il atteigne le repère du niveau à froid sur le déflecteur.
 7. Laissez tourner le moteur au ralenti pendant 15 minutes pour purger l'air éventuellement présent dans le système et réchauffer l'huile. (voir Démarrage et arrêt du moteur).
 8. Contrôlez à nouveau le niveau d'huile lorsqu'elle est chaude. Le cas échéant, ajoutez de l'huile jusqu'au repère de niveau à chaud sur le déflecteur.
- Remarque:** Lorsque l'huile est chaude, le niveau de liquide doit atteindre le haut du repère à chaud sur le déflecteur (Figure 46).
9. Remettez le bouchon sur le goulot de remplissage.

⚠ ATTENTION

Le liquide hydraulique qui s'échappe sous pression peut traverser la peau et causer des blessures graves.

- Si du liquide hydraulique pénètre sous la peau, il devra être enlevé chirurgicalement dans les quelques heures qui suivent par un médecin connaissant bien ce genre de blessures, pour éviter le risque de gangrène.
- N'approchez pas les mains ou autres parties du corps des fuites en trou d'épingle ou des gicleurs d'où sort le liquide sous haute pression.
- Utilisez un morceau de papier ou de carton pour détecter les fuites.
- Dépressurisez soigneusement le circuit hydraulique avant de travailler dessus.
- Vérifiez l'état de tous les flexibles et conduites hydrauliques, ainsi que le serrage de tous les raccords et branchements avant de mettre le circuit sous pression.

Remplacement du filtre hydraulique

Périodicité des entretiens: Après les 8 premières heures de fonctionnement—Remplacez le filtre hydraulique.
Toutes les 200 heures—Remplacez le filtre hydraulique.

⚠ ATTENTION

Le liquide hydraulique chaud peut causer de graves brûlures.

Laissez refroidir l'huile hydraulique avant de procéder à un quelconque entretien du système hydraulique.

1. Désengagez la PDP et serrez le frein de stationnement.
2. Coupez le moteur et attendez l'arrêt de toutes les pièces en mouvement avant de quitter la position de conduite.

Important: N'utilisez pas un filtre à huile de type automobile au risque d'endommager gravement le système hydraulique.

3. Retirez le bouchon du réservoir hydraulique et bouchez temporairement l'ouverture avec un sac en plastique entouré d'un élastique pour empêcher le liquide hydraulique de s'écouler.

4. Localisez le filtre sous le réservoir à carburant et placez le bac de vidange sous le filtre (Figure 47).

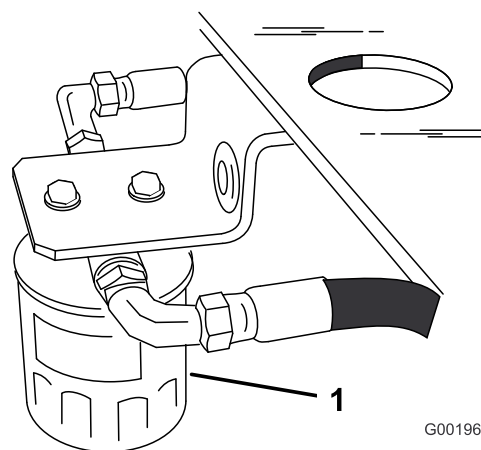


Figure 47

5. Déposez le filtre usagé et essuyez la surface du joint de l'adaptateur (Figure 47).
6. Appliquez une fine couche de liquide hydraulique sur le joint en caoutchouc du filtre de rechange.
7. Montez le filtre de rechange sur l'adaptateur. Ne le serrez pas.
8. Enlevez le sac en plastique de l'ouverture du réservoir et laissez le filtre se remplir de liquide hydraulique.
9. Quand le filtre hydraulique est plein, tournez le filtre à huile dans le sens horaire jusqu'à ce que le joint touche l'adaptateur, puis donnez un 1/2 tour supplémentaire (Figure 48).

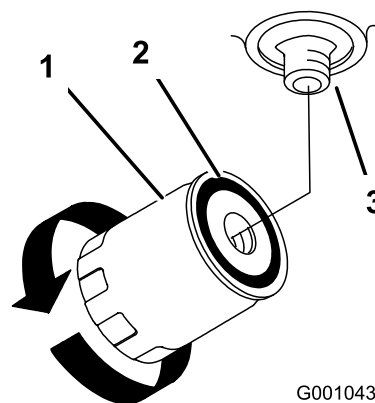


Figure 48

1. Filtre hydraulique
2. Joint
3. Adaptateur

10. Essuyez le liquide éventuellement répandu.
11. Vérifiez le niveau de liquide dans le réservoir ; faites l'appoint de liquide jusqu'à ce qu'il atteigne le niveau à froid du déflecteur du réservoir.

Important: Utilisez l'huile spécifiée ou une huile équivalente. Tout autre liquide est susceptible d'endommager le système.

12. Mettez le moteur en marche et laissez-le tourner environ deux minutes pour purger l'air du système. Coupez le moteur et recherchez les fuites éventuelles. Si une ou les deux roues ne fonctionnent pas, reportez-vous à la rubrique Purge du système hydraulique.
13. Contrôlez de nouveau le niveau de liquide et faites l'appoint au besoin. **Ne remplissez pas excessivement.**

Purge du système hydraulique

La purge du système de transmission s'effectue automatiquement ; cependant, il est parfois nécessaire de purger le système après une vidange ou un entretien.

1. Désengagez la PDF et serrez le frein de stationnement.
2. Coupez le moteur et attendez l'arrêt de toutes les pièces en mouvement avant de quitter la position de conduite.
3. Placez des chandelles suffisamment hautes sous l'arrière de la machine pour décoller les roues motrices du sol.
4. Mettez le moteur en marche et placez la manette d'accélérateur en position ralenti.
Si la roue motrice ne tourne pas, il est possible de faciliter la purge du système en tournant la roue doucement en avant.
5. Vérifiez le niveau d'huile hydraulique à mesure qu'il baisse et faites l'appoint pour conserver le niveau correct.
6. Répétez ces opérations pour l'autre roue.
7. Nettoyez soigneusement la surface autour de chaque corps de pompe de charge.

Contrôle des conduites hydrauliques

Périodicité des entretiens: Toutes les 100 heures

Vérifiez que les conduites et flexibles hydrauliques ne présentent pas de fuites, ne sont pas pliés, usés, détériorés par les conditions atmosphériques ou les produits chimiques, et que les supports de montage et les raccords ne sont pas desserrés. Effectuez les réparations nécessaires avant d'utiliser la machine.

Remarque: Enlevez régulièrement l'herbe et autres débris éventuellement accumulés sur le système hydraulique.

▲ ATTENTION

Le liquide hydraulique qui s'échappe sous pression peut traverser la peau et causer des blessures graves.

- Si du liquide hydraulique pénètre sous la peau, il devra être enlevé chirurgicalement dans les quelques heures qui suivent par un médecin connaissant bien ce genre de blessures, pour éviter le risque de gangrène.
- N'approchez pas les mains ou autres parties du corps des fuites en trou d'épingle ou des gicleurs d'où sort le liquide sous haute pression.
- Utilisez un morceau de papier ou de carton pour détecter les fuites.
- Dépressurisez soigneusement le circuit hydraulique avant de travailler dessus.
- Vérifiez l'état de tous les flexibles et conduites hydrauliques, ainsi que le serrage de tous les raccords et branchements avant de mettre le circuit sous pression.

Entretien du plateau de coupe

Entretien des lames de coupe

Pour un bon résultat, les lames doivent toujours être bien aiguisées. Il est utile de prévoir une ou plusieurs lames de réserve pour le remplacement et l'aiguisage.

⚠ ATTENTION

Une lame usée ou endommagée peut se briser et projeter le morceau cassé vers l'utilisateur ou les personnes à proximité, et leur infliger des blessures graves ou mortelles.

- Vérifiez l'état et l'usure des lames périodiquement.
- Remplacez les lames usées ou endommagées.

Avant le contrôle ou l'entretien des lames

Garez la machine sur une surface plane et horizontale, désengagez les lames et serrez le frein de stationnement. Coupez le contact. Retirez la clé et débranchez les bougies.

Contrôle des lames

1. Examinez le tranchant des lames (Figure 49). Si les lames ne sont pas tranchantes ou si elles présentent des indentations, déposez-les et aiguisiez-les (voir Aiguisage des lames).

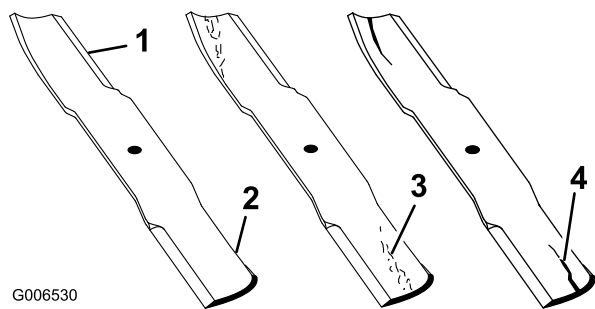


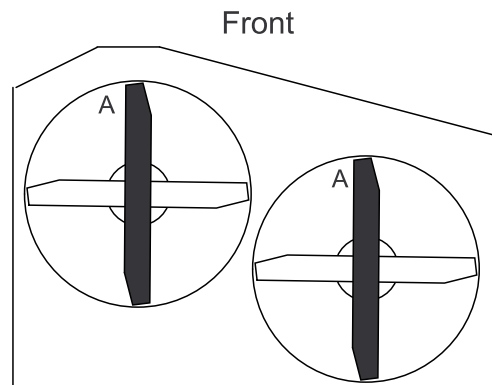
Figure 49

- | | |
|-------------------|--|
| 1. Tranchant | 3. Usure/entaille dans la partie relevée |
| 2. Partie relevée | 4. Fissure dans la partie relevée |

2. Inspectez les lames, surtout la partie relevée (Figure 49). Remplacez immédiatement toute lame usée ou qui présente une fissure ou une entaille (repère 3 de la Figure 49).

Détection des lames faussées

1. Désengagez la PDF, placez les leviers de commande de déplacement à la position de verrouillage au point mort et serrez le frein de stationnement.
2. Avant de quitter la position de conduite, coupez le moteur, enlevez la clé de contact et attendez l'arrêt de toutes les pièces mobiles.
3. Tournez les lames dans le sens longitudinal. Mesurez la distance entre la surface plane et le tranchant (position A) des lames (Figure 50).



G000288

Figure 50

4. Tournez les lames pour faire passer les pointes qui sont à l'arrière à l'avant.
5. Mesurez la distance entre la surface plane et le tranchant des lames, au même endroit qu'au point 3 ci-dessus. Les mesures obtenues aux points 3 et 4 ne doivent pas différer de plus de 3 mm. Si la différence est supérieure à 3 mm, la lame est faussée et doit être remplacée (voir Dépose des lames et Pose des lames).

⚠ ATTENTION

Une lame faussée ou endommagée risque de se briser et de projeter le morceau cassé dans votre direction ou celle de personnes à proximité, pouvant ainsi causer des blessures graves, voire mortelles.

- Remplacez toujours une lame faussée ou endommagée par une neuve.
- Ne créez jamais d'indentations dans les bords ou à la surface des lames, par exemple en les limant.

Dépose des lames

Remplacez les lames si elles ont heurté un obstacle, et si elles sont déséquilibrées ou faussées. Pour garantir le

meilleur rendement et le maximum de sécurité, utilisez toujours des lames Toro d'origine. Les lames d'autres constructeurs peuvent entraîner la non-conformité aux normes de sécurité.

1. Tenez la lame à son extrémité avec un chiffon ou un gant épais.
2. Enlevez de l'axe le boulon de lame, la rondelle bombée, le renfort de lame et la lame (Figure 51).

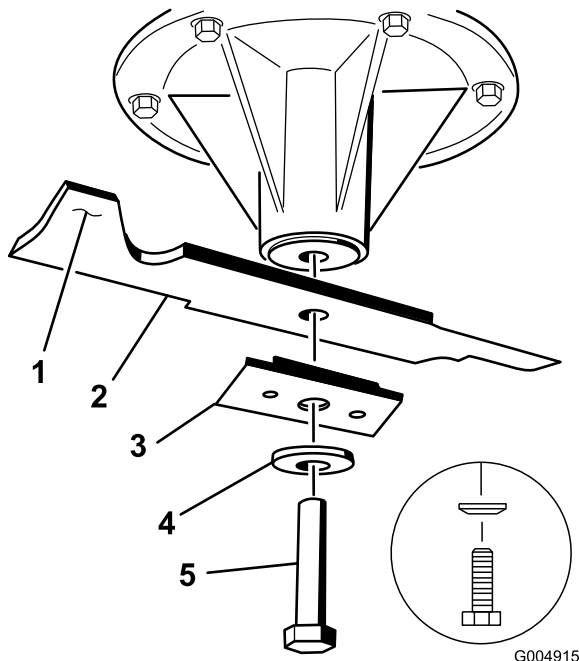


Figure 51

- | | |
|--------------------|--------------------|
| 1. Partie relevée | 4. Rondelle bombée |
| 2. Lame | 5. Boulon de lame |
| 3. Renfort de lame | |

Aiguisage des lames

1. Au moyen d'une lime, aiguiser les tranchants aux deux extrémités de la lame (Figure 52). Veillez à conserver l'angle de coupe d'origine. Limez la même quantité de métal sur chacun des deux tranchants pour ne pas déséquilibrer la lame.

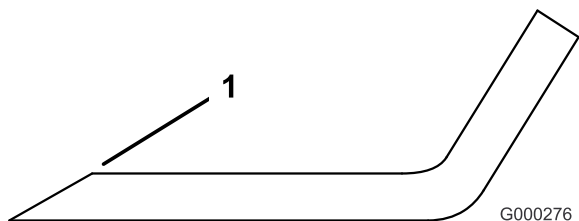


Figure 52

1. Aiguiser en conservant l'angle d'origine
2. Vérifiez l'équilibre de la lame en la plaçant sur un équilibreur (Figure 53). Si la lame reste horizontale,

elle est équilibrée et peut être utilisée. Si la lame est déséquilibrée, limez un peu l'extrémité de la partie relevée seulement (Figure 53). Répétez la procédure jusqu'à ce que la lame soit équilibrée.

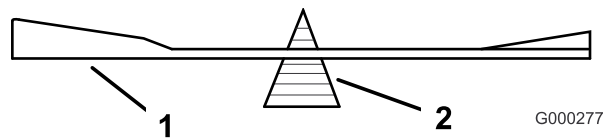


Figure 53

1. Lame
2. Équilibreur

Pose des lames

Important: Pour obtenir une coupe correcte, la partie relevée de la lame doit être tournée vers le haut et dirigée vers l'intérieur du plateau de coupe (Figure 53).

1. Posez la lame, le renfort, la rondelle bombée et le boulon de lame sur l'axe (Figure 53).
2. Serrez les boulons des lames à un couple de 115 à 140 Nm.

Correction de la qualité de coupe

Si une lame coupe plus bas que l'autre, procédez comme suit :

Remarque: La pression de gonflage des pneus est primordiale pour ces procédures. Vérifiez que tous les pneus sont gonflés à la pression voulue.

1. Désengagez la PDF et serrez le frein de stationnement.
2. Avant de quitter la position de conduite, coupez le moteur, enlevez la clé de contact et attendez l'arrêt de toutes les pièces mobiles. Débranchez la ou les bougies.
3. Gonflez les pneus arrière à la pression spécifiée (voir Entretien du système d'entraînement (page 30)).
4. Assurez-vous que ni les lames ni les axes ne sont faussés (voir Détection des lames faussées).
5. Réglez la hauteur de coupe à 101,6 mm (voir Réglage de la hauteur de coupe à la Utilisation (page 12)).
6. Suivez les procédures des rubriques Installation du bâti, Contrôle de l'inclinaison avant/arrière et Contrôle de l'horizontalité transversale.

Installation du bâti

Contrôle de l'alignement entre le bâti porteur et le plancher moteur

Remarque: Un mauvais alignement peut causer une usure excessive de la courroie d'entraînement de PDF.

1. Désengagez la PDF et serrez le frein de stationnement.
2. Avant de quitter la position de conduite, coupez le moteur, enlevez la clé de contact et attendez l'arrêt de toutes les pièces mobiles.
3. Placez une longue planche, ou autre objet similaire parfaitement droit en haut du plancher moteur, comme illustré à la Figure 54.
4. Au niveau du tube transversal du bâti porteur, mesurez la hauteur au point **A** (Figure 54). Elle doit être égale à $33 \text{ mm} \pm 6 \text{ mm}$.
5. Si la hauteur au point **A** n'est pas correcte, un réglage s'impose.
6. Desserrez les boulons de montage du bâti porteur de chaque côté de la machine (Figure 54).
7. Alignez le bâti porteur et le plancher moteur à la même hauteur qu'au point **A**, c.-à-d. $33 \text{ mm} \pm 6 \text{ mm}$ (Figure 54).
8. Serrez les boulons de montage du bâti porteur de chaque côté de la machine.

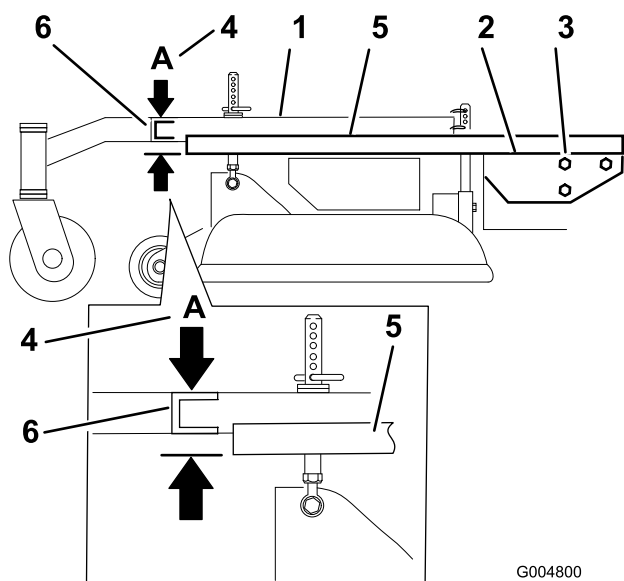


Figure 54

- | | |
|---------------------------------------|--|
| 1. Bâti porteur | 4. Point A, $33 \text{ mm} \pm 6 \text{ mm}$ |
| 2. Haut du plancher moteur | 5. Bord droit |
| 3. Boulons de montage du bâti porteur | 6. Tube transversal du bâti porteur |

Contrôle de la hauteur du plancher moteur

1. Désengagez la PDF et serrez le frein de stationnement.
2. Avant de quitter la position de conduite, coupez le moteur, enlevez la clé de contact et attendez l'arrêt de toutes les pièces mobiles.
3. Gonflez les pneus arrière à la pression spécifiée (voir Entretien du système d'entraînement (page 30)).
4. Mesurez la hauteur du plancher moteur au point **A** (Figure 55).
5. Mesurez la hauteur du plancher moteur au point **B** (Figure 55).
6. Si les deux hauteurs aux points **A** et **B** diffèrent, modifiez légèrement la pression des pneus pour les égaliser.

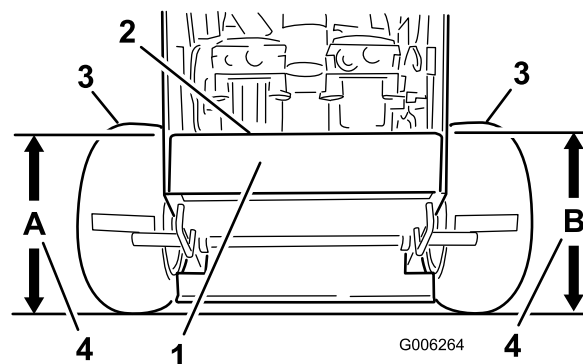


Figure 55

- | | |
|------------------------------|------------------------------------|
| 1. Vue arrière de la machine | 3. Pneus |
| 2. Haut du plancher moteur | 4. Hauteur égale aux points A et B |

Contrôle de l'inclinaison avant/arrière du bâti porteur

L'inclinaison avant/arrière du bâti porteur doit être comprise entre 3 mm et 9 mm sur 61 cm de sa longueur (Figure 56).

1. Mesurez 61 cm sur le bâti porteur (Figure 56).

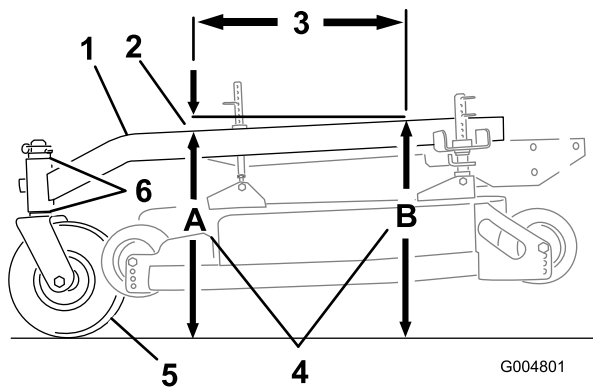


Figure 56

- | | |
|---|----------------------------------|
| 1. Bâti porteur | 4. Hauteur aux points A et B |
| 2. Inclinaison de 3 à 10 mm sur 61 cm de longueur | 5. Roue pivotante |
| 3. 61 cm | 6. Entretoises de roue pivotante |

La pression des pneus peut aussi être réglée pour obtenir l'horizontalité transversale voulue.

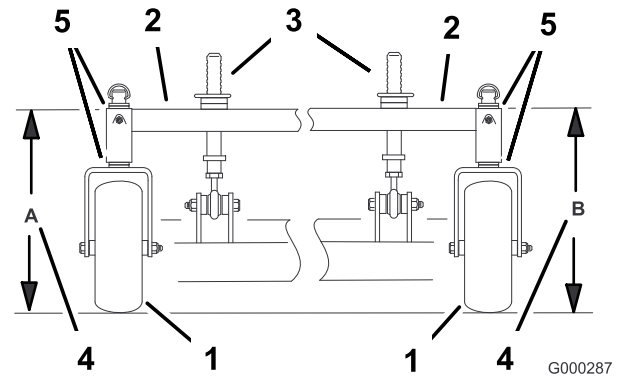


Figure 57

- | | |
|---------------------------------------|------------------------------------|
| 1. Roue pivotante | 4. Hauteur égale aux points A et B |
| 2. Bâti porteur | 5. Entretoises de roue pivotante |
| 3. Goupille de hauteur de coupe avant | |

- Mesurez la hauteur du bâti porteur au point **A** (Figure 56).
- Mesurez la hauteur du bâti porteur au point **B** (Figure 56).
- La hauteur au point **A** doit être inférieure de 3 à 10 mm par rapport au point **B** (Figure 56).
- Si ce n'est pas le cas, déplacez les entretoises des roues pivotantes de manière à obtenir l'inclinaison voulue de 3 à 10 mm (Figure 56). Déplacez les entretoises en haut ou en bas pour corriger l'inclinaison.
- La pression des pneus peut aussi être réglée pour obtenir une inclinaison de 3 à 10 mm.

Contrôle de la hauteur transversale du bâti porteur

Le bâti porteur doit être parallèle au sol d'un côté à l'autre.

- Désengagez la PDF et serrez le frein de stationnement.
- Avant de quitter la position de conduite, coupez le moteur, enlevez la clé de contact et attendez l'arrêt de toutes les pièces mobiles.
- Gonflez les pneus arrière à la pression spécifiée (voir Entretien du système d'entraînement (page 30)).
- Mesurez la hauteur du bâti porteur au point **A** (Figure 57).
- Mesurez la hauteur du bâti porteur au point **B** (Figure 57).
- Si les hauteurs diffèrent, déplacez des entretoises en haut ou en bas de la roue pivotante pour les égaliser.

Contrôle du réglage de l'inclinaison avant/arrière du plateau de coupe

- Gonflez les pneus arrière à la pression spécifiée (voir Entretien du système d'entraînement (page 30)).
- Tournez une lame dans le sens longitudinal. Mesurez la distance aux points **A** et **B** entre une surface plane et le bord coupant des pointes des lames (Figure 58).
- La lame doit être plus basse de 6 mm à l'avant au niveau du point **A** qu'à l'arrière au niveau du point **B**. Tournez les lames et répétez la procédure avec les autres. Si le réglage n'est pas correct, passez à la rubrique Modification de l'inclinaison avant/arrière du plateau de coupe.

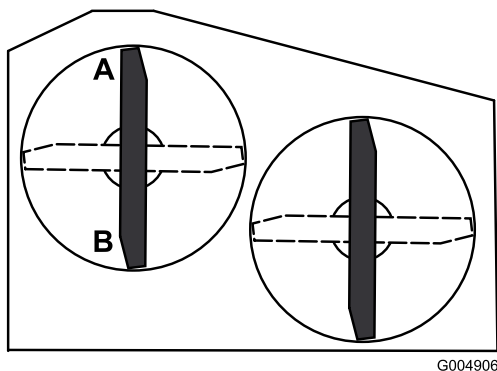


Figure 58

Modification de l'inclinaison avant/arrière du plateau de coupe

Ce changement s'effectue en réglant les montants de hauteur de coupe avant.

1. Vous pouvez régler les montants de hauteur de coupe avant pour modifier l'inclinaison avant/arrière (Figure 59).

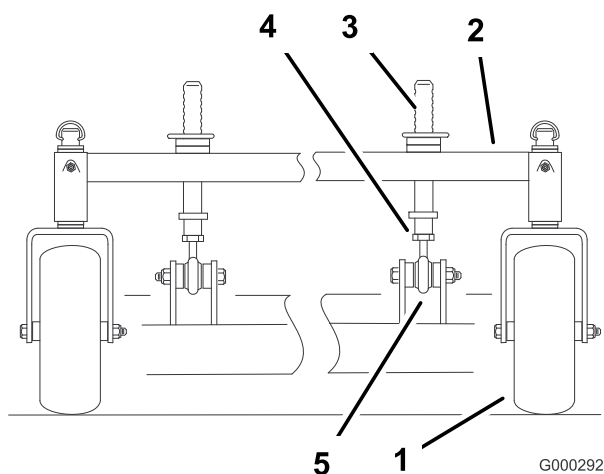


Figure 59

- | | |
|---------------------------------------|---------------------|
| 1. Roue pivotante | 4. Écrou de blocage |
| 2. Bâti porteur | 5. Rotule |
| 3. Goupille de hauteur de coupe avant | |

2. Pour élever l'avant du plateau de coupe, desserrez le contre-écrou et tournez la goupille avant dans le sens horaire (Figure 59).
3. Pour abaisser l'avant du plateau de coupe, desserrez le contre-écrou et tournez la goupille avant dans le sens anti-horaire (Figure 59).

4. Tournez les lames dans le sens longitudinal. Mesurez la distance aux points C et D (Figure 59) entre une surface plane et le bord coupant des lames.
5. Contrôlez l'horizontalité transversale du plateau de coupe.
6. Resserrez les écrous de blocage (Figure 59).

Contrôle de la hauteur transversale du plateau de coupe

1. Gonflez les pneus arrière à la pression spécifiée (voir Entretien du système d'entraînement (page 30)).
2. Tournez les lames pour les mettre parallèles dans le sens transversal. Mesurez la distance aux points C et D (Figure 60) entre une surface plane et le bord coupant des pointes des lames.

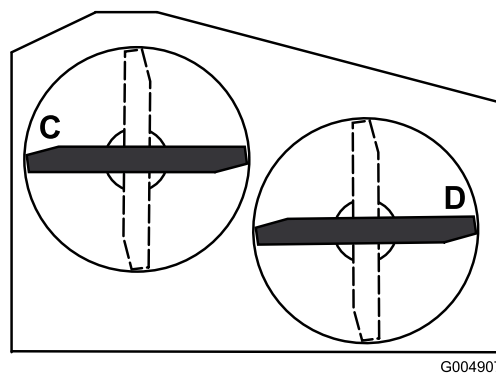


Figure 60

3. Les mesures aux points C et D ne doivent pas différer de plus de 6 mm.

Modification de la hauteur transversale du plateau de coupe

Pour modifier la hauteur transversale, ajustez la pression des pneus arrière et les entretoises de roues pivotantes.

1. Modifiez la pression des pneus arrière du côté à régler.
2. Réglez l'entretoise de la roue pivotante.
3. Vérifiez de nouveau l'horizontalité transversale du plateau de coupe.

Réglage de la hauteur de coupe

1. Vérifiez la pression des pneus arrière.

- Réglez la hauteur de coupe à 101,6 mm en vous aidant de l'autocollant de réglage.
- Placez la machine sur une surface plane, et tournez une lame dans le sens longitudinal. Mesurez au point **A** et entre la surface plane et le bord coupant des pointes des lames (Figure 61)

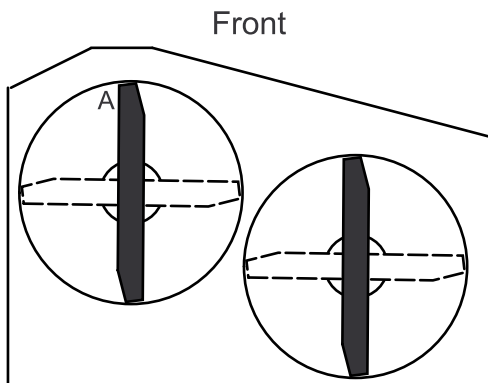


Figure 61

G000296

- On doit obtenir 101,6 mm.
- Si ce n'est pas le cas :
 - Réglez la pression des pneus arrière.
 - Réglez les entretoises des chapes de roues pivotantes.
 - Réglez les axes de support de plateau de coupe avant.
- Contrôlez l'inclinaison avant/arrière du bâti porteur.

Remplacement du déflecteur d'herbe

⚠ ATTENTION

Si l'ouverture d'éjection n'est pas couverte, l'utilisateur ou les personnes à proximité risquent d'être blessés gravement par les objets happés et éjectés par la tondeuse. Ils risquent également de toucher la lame.

N'utilisez jamais la tondeuse sans avoir installé une plaque d'obturation, un déflecteur de mulching, un déflecteur d'herbe ou un bac de ramassage.

- Retirez le contre-écrou, le boulon, le ressort et l'entretoise qui fixent le déflecteur aux supports de pivot (Figure 62). Enlevez le déflecteur s'il est endommagé ou usé.

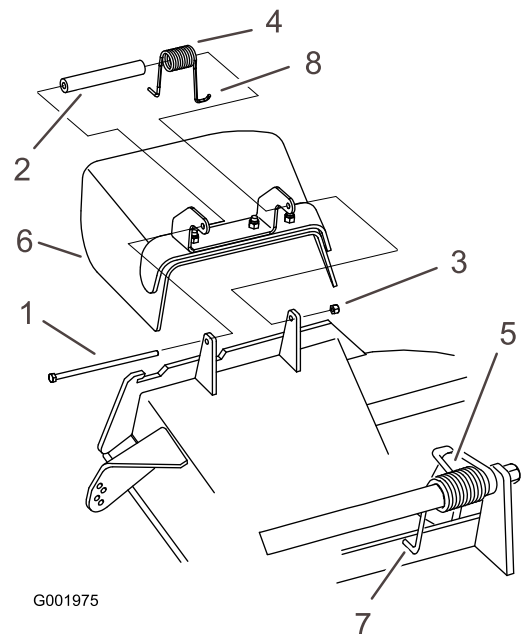


Figure 62

- | | |
|-----------------|---|
| 1. Boulon | 5. Ressort en place |
| 2. Entretoise | 6. Déflecteur d'herbe |
| 3. Contre-écrou | 7. Extrémité en L du ressort (à placer derrière le bord du plateau avant d'installer le boulon) |
| 4. Ressort | 8. Extrémité en J du ressort |

- Placez une entretoise et un ressort sur le déflecteur d'herbe. L'extrémité en **L** du ressort doit se trouver derrière le bord du plateau.

Remarque: Prenez soin de placer l'extrémité en **L** du ressort derrière le bord du plateau avant de mettre le boulon en place, comme indiqué à la Figure 62.

- Remettez le boulon et l'écrou. Accrochez l'extrémité en **J** du ressort au déflecteur d'herbe (Figure 62).

Important: Le déflecteur d'herbe doit pouvoir pivoter. Ouvrez complètement le déflecteur d'herbe et vérifiez qu'il peut s'abaisser complètement.

Nettoyage

Nettoyage du dessous du plateau de coupe

Périodicité des entretiens: À chaque utilisation ou une fois par jour

Enlevez chaque jour l'herbe agglomérée sous le plateau de coupe.

1. Désengagez la PDF, placez les leviers de commande de déplacement à la position de verrouillage au point mort et serrez le frein de stationnement.
2. Avant de quitter la position de conduite, coupez le moteur, enlevez la clé de contact et attendez l'arrêt de toutes les pièces mobiles.
3. Soulevez l'avant de la machine sur des chandelles.

Élimination des déchets

L'huile moteur, les batteries, l'huile hydraulique et le liquide de refroidissement sont polluants pour l'environnement. Débarrassez-vous en conformément à la réglementation nationale et locale en matière d'environnement.

Remisage

Nettoyage et remisage

1. Désengagez la PDF, serrez le frein de stationnement et tournez la clé de contact en position Contact coupé. Enlevez la clé de contact.
2. Débarrassez l'extérieur de la machine, et surtout le moteur, des déchets d'herbe coupée, des saletés et de la crasse. Éliminez les saletés et les débris d'herbe sèche pouvant se trouver sur les ailettes de la culasse et le carter de ventilateur.

Important: La machine peut être lavée à l'eau avec un détergent doux. N'utilisez pas de nettoyeur haute pression. N'utilisez pas trop d'eau, surtout près du système d'entraînement et du moteur. Le lavage à haute pression peut forcer des impuretés et de l'eau dans des pièces essentielles, comme les paliers d'axes et les commutateurs électriques.

3. Contrôlez le frein (voir Entretien du frein à la section Entretien des freins (page 33)).
4. Effectuez l'entretien du filtre à air (voir Entretien du filtre à air à la section Entretien du filtre à air (page 24)).
5. Graissez la machine (voir Graissage et lubrification à la section Lubrification (page 22)).
6. Changez l'huile moteur (voir Vidange de l'huile moteur et remplacement du filtre à huile à la section Vidange de l'huile moteur et remplacement du filtre à huile (page 23)).
7. Contrôlez la pression des pneus (voir Contrôle de la pression des pneus à la section Entretien du système d'entraînement (page 30)).
8. Remisage à long terme :
 - A. Ajoutez un stabilisateur/conditionneur dans le réservoir de carburant.
 - B. Faites tourner le moteur pendant 5 minutes pour faire circuler l'essence traitée dans tout le circuit d'alimentation.
 - C. Coupez le moteur, laissez-le refroidir, puis vidangez le réservoir de carburant (voir Vidange du réservoir de carburant à la section Entretien du système d'alimentation (page 28)) ou laissez tourner le moteur jusqu'à ce qu'il s'arrête faute de carburant.
 - D. Remettez le moteur en marche et laissez-le tourner jusqu'à ce qu'il s'arrête. Répétez la procédure en sélectionnant le starter, jusqu'à ce que le moteur ne veuille plus démarrer.

E. Débarrassez-vous du carburant conformément à la réglementation locale en matière d'environnement.

Remarque: Ne conservez pas l'essence traitée/additionnée de stabilisateur plus de 3 mois.

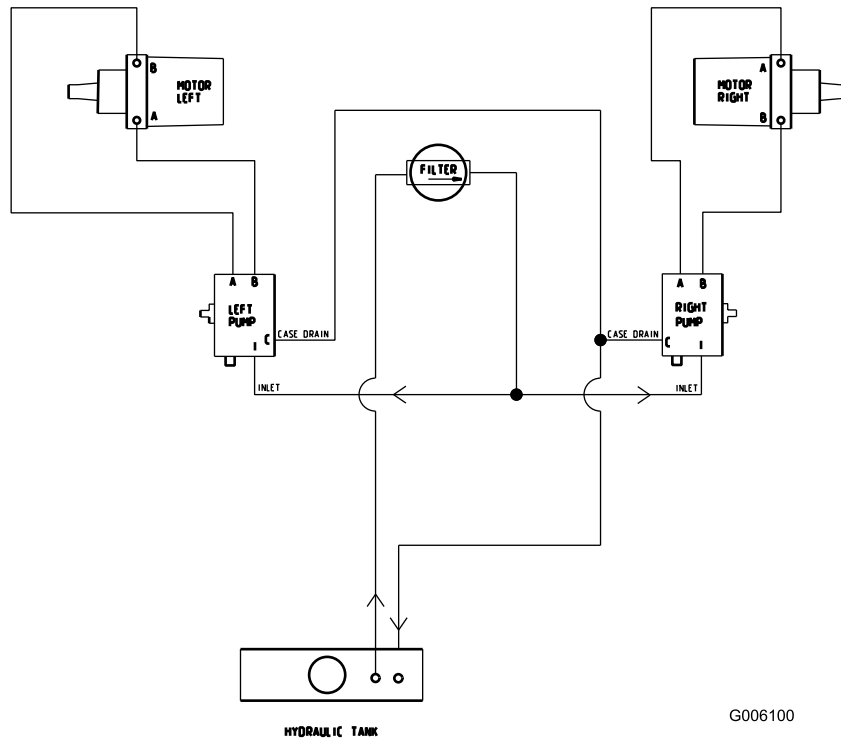
9. Déposez la bougie et vérifiez son état (voir Entretien de la bougie à la section Entretien des bougies (page 26)). Versez deux cuillerées à soupe d'huile moteur dans l'ouverture laissée par la bougie. Actionnez le démarreur pour faire tourner le moteur et bien répartir l'huile dans le cylindre. Posez les bougies. Ne rebranchez pas les bougies.
10. Contrôlez et resserrez tous les boulons, écrous et vis. Réparez ou remplacez toute pièce endommagée ou défectueuse.
11. Peignez toutes les surfaces métalliques éraflées ou mises à nu. Une peinture pour retouches est disponible chez les vendeurs réparateurs agréés.
12. Remisez la machine dans un endroit propre et sec, comme un garage ou une remise. Enlevez la clé de contact et rangez-la en lieu sûr. Couvrez la machine pour la protéger et la garder propre.

Dépistage des défauts

Problème	Cause possible	Mesure corrective
Le moteur ne démarre pas, démarre difficilement ou cale.	<ol style="list-style-type: none"> 1. Le réservoir de carburant est vide. 2. Le starter n'est pas actionné. 3. Le filtre à air est encrassé. 4. Le fil de la bougie est mal connecté ou est débranché. 5. La bougie est piquée ou encrassée, ou l'écartement des électrodes est incorrect. 6. Le filtre à carburant est encrassé. 7. Impuretés, eau ou carburant altéré dans le circuit d'alimentation. 8. L'écart entre le boulon de l'interrupteur de point mort et l'interrupteur n'est pas correct. 	<ol style="list-style-type: none"> 1. Faites le plein. 2. Réglez la manette de starter à la position Starter. 3. Faites l'entretien du filtre à air. 4. Reconnectez le fil. 5. Montez une bougie neuve, à écartement correct. 6. Remplacez le filtre à carburant. 7. Adressez-vous à un réparateur agréé. 8. Adressez-vous à un réparateur agréé.
Le moteur perd de la puissance.	<ol style="list-style-type: none"> 1. Charge excessive du moteur. 2. Le filtre à air est encrassé. 3. Manque d'huile dans le carter moteur. 4. Obstruction des ailettes de refroidissement et des gaines d'air sous le carter de ventilateur. 5. La bougie est piquée ou encrassée, ou l'écartement des électrodes est incorrect. 6. Obstruction de l'évent du bouchon du réservoir. 7. Le filtre à carburant est encrassé. 8. Impuretés, eau ou carburant altéré dans le circuit d'alimentation. 	<ol style="list-style-type: none"> 1. Ralentissez. 2. Faites l'entretien du filtre à air. 3. Rajoutez de l'huile dans le carter moteur. 4. Dégagez les ailettes de refroidissement et les passages d'air. 5. Montez une bougie neuve, à écartement correct. 6. Nettoyez ou remplacez le bouchon du réservoir. 7. Remplacez le filtre à carburant. 8. Adressez-vous à un réparateur agréé.
Le moteur surchauffe.	<ol style="list-style-type: none"> 1. Charge excessive du moteur. 2. Manque d'huile dans le carter moteur. 3. Obstruction des ailettes de refroidissement et des gaines d'air sous le carter de ventilateur. 	<ol style="list-style-type: none"> 1. Ralentissez. 2. Rajoutez de l'huile dans le carter moteur. 3. Dégagez les ailettes de refroidissement et les passages d'air.
La machine ne se déplace pas.	<ol style="list-style-type: none"> 1. Le niveau d'huile hydraulique est bas. 2. Air dans le circuit hydraulique. 3. La courroie d'entraînement de pompe patine. 4. Le ressort de la poulie de tension de la courroie d'entraînement de pompe est manquant. 	<ol style="list-style-type: none"> 1. Faites l'appoint d'huile hydraulique. 2. Purgez l'air du circuit hydraulique. 3. Remplacez la courroie d'entraînement. 4. Remplacez le ressort de la poulie de tension de la courroie d'entraînement.
Vibration anormale.	<ol style="list-style-type: none"> 1. Lame(s) faussée(s) ou déséquilibrée(s). 2. Boulon de lame desserré. 3. Boulons de montage du moteur desserrés. 4. Poulie du moteur, de tension ou de lame desserrée. 5. Poulie du moteur endommagée. 6. Axe de lame faussé. 	<ol style="list-style-type: none"> 1. Remplacez la (les) lame(s). 2. Serrez le boulon de fixation de la lame. 3. Serrez les boulons de montage du moteur. 4. Resserrez la poulie voulue. 5. Adressez-vous à un réparateur agréé. 6. Adressez-vous à un réparateur agréé.

Problème	Cause possible	Mesure corrective
Hauteur de coupe inégale.	<ol style="list-style-type: none"> 1. Lame(s) émoussée(s). 2. Lame(s) faussée(s). 3. Plateau de coupe pas de niveau. 4. Mauvaise inclinaison du plateau de coupe. 5. Le dessous du plateau de coupe est encrassé. 6. Pression des pneus incorrecte. 7. Axe de lame faussé. 	<ol style="list-style-type: none"> 1. Aiguiser la (les) lame(s). 2. Remplacez la (les) lame(s). 3. Réglez l'horizontalité transversale du plateau de coupe. 4. Réglez l'inclinaison avant/arrière. 5. Nettoyez le dessous du plateau de coupe. 6. Corrigez la pression des pneus. 7. Adressez-vous à un réparateur agréé.
Les lames ne tournent pas.	<ol style="list-style-type: none"> 1. Courroie d'entraînement usée, lâche ou cassée. 2. Courroie de plateau mal chaussée. 3. Courroie de plateau de coupe usée, lâche ou cassée. 4. Courroie de plateau mal chaussée. 5. Ressort de poulie de tension cassé ou manquant. 6. Embayage électrique déréglé. 7. Connecteur ou câble d'embayage endommagé. 8. Embayage électrique endommagé. 9. Le système de sécurité empêche les lames de tourner. 10. Commutateur de PDF défectueux. 	<ol style="list-style-type: none"> 1. Vérifiez la tension de la courroie. 2. Rechaussez la courroie d'entraînement et contrôlez la position des axes de réglage et des guides-courroie. 3. Remplacez la courroie du plateau de coupe. 4. Installez la courroie du plateau de coupe et vérifiez la position et le fonctionnement de la poulie de tension, du bras de la poulie de tension et du ressort. 5. Remplacez le ressort. 6. Réglez l'entrefer de l'embayage. 7. Adressez-vous à un réparateur agréé. 8. Adressez-vous à un réparateur agréé. 9. Adressez-vous à un réparateur agréé. 10. Adressez-vous à un réparateur agréé.

Schémas



G006100

Schéma hydraulique (Rev. A)

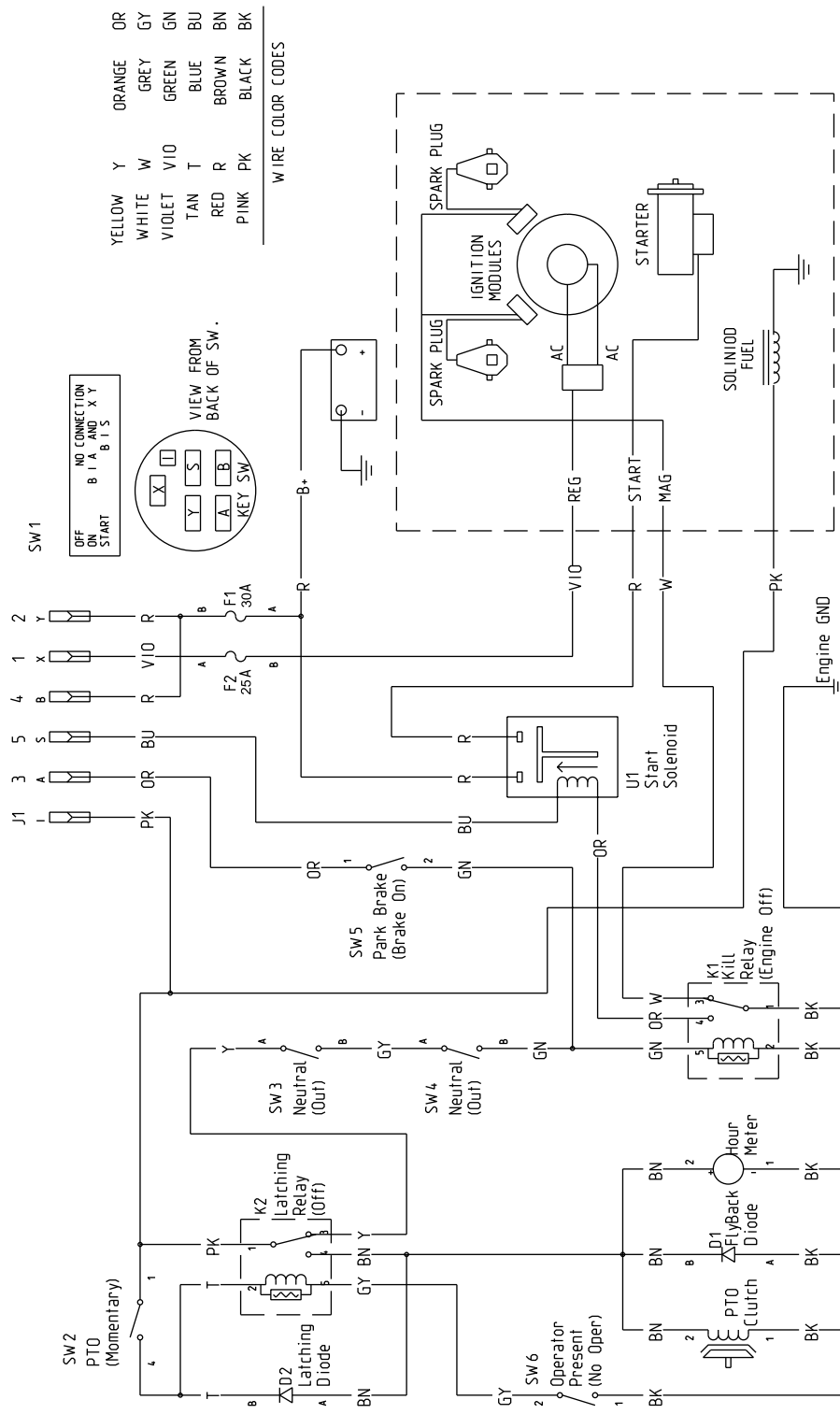


Schéma électrique (Rev. A)

G006101

Remarques:

Liste des distributeurs internationaux

Distributeur :	Pays :	Numéro de téléphone :
Atlantis Su ve Sulama Sisstemleri Lt	Turquie	90 216 344 86 74
Balama Prima Engineering Equip.	Hong Kong	852 2155 2163
B-Ray Corporation	Corée	82 32 551 2076
Casco Sales Company	Puerto Rico	787 788 8383
Ceres S.A.	Costa Rica	506 239 1138
CSSC Turf Equipment (pvt) Ltd.	Sri Lanka	94 11 2746100
Cyril Johnston & Co.	Irlande du Nord	44 2890 813 121
Equiver	Mexique	52 55 539 95444
Femco S.A.	Guatemala	502 442 3277
G.Y.K. Company Ltd.	Japon	81 726 325 861
Geomechaniki of Athens	Grèce	30 10 935 0054
Guandong Golden Star	Chine	86 20 876 51338
Hako Ground and Garden	Suède	46 35 10 0000
Hako Ground and Garden	Norvège	47 22 90 7760
Hayter Limited (U.K.)	Royaume-Uni	44 1279 723 444
Hydroturf Int. Co Dubai	Émirats Arabes Unis	97 14 347 9479
Hydroturf Egypt LLC	Egypte	202 519 4308
Ibea S.P.A.	Italie	39 0331 853611
Irriamc	Portugal	351 21 238 8260
Irrigation Products Int'l Pvt Ltd.	Inde	86 22 83960789
Jean Heybroek b.v.	Pays-Bas	31 30 639 4611
Lely (U.K.) Limited	Royaume-Uni	44 1480 226 800
Maquiver S.A.	Colombie	57 1 236 4079
Maruyama Mfg. Co. Inc.	Japon	81 3 3252 2285
Metra Kft	Hongrie	36 1 326 3880
Mountfield a.s.	République tchèque	420 255 704 220
Munditol S.A.	Argentine	54 11 4 821 9999
Oslinger Turf Equipment SA	Équateur	593 4 239 6970
Oy Hako Ground and Garden Ab	Finlande	358 987 00733
Parkland Products Ltd.	Nouvelle-Zélande	64 3 34 93760
Prochaska & Cie	Autriche	43 1 278 5100
RT Cohen 2004 Ltd.	Israël	972 986 17979
Riversa	Espagne	34 9 52 83 7500
Sc Svend Carlsen A/S	Danemark	45 66 109 200
Solvart S.A.S.	France	33 1 30 81 77 00
Spypros Stavrinides Limited	Chypre	357 22 434131
Surge Systems India Limited	Inde	91 1 292299901
T-Markt Logistics Ltd.	Hongrie	36 26 525 500
Toro Australia	Australie	61 3 9580 7355
Toro Europe BVBA	Belgique	32 14 562 960



Conditions et produits couverts

La société The Toro Company et sa filiale, la société Toro Warranty Company, en vertu de l'accord passé entre elles, s'engagent conjointement auprès de l'acheteur d'origine à réparer les produits Toro figurant dans la liste et présentant un défaut de fabrication ou de matériau.

Durées de garantie à partir de la date d'achat par le propriétaire d'origine :

Produits	Période de garantie
Tondeuses à conducteur marchant de taille moyenne	2 ans**
• Batterie	2 ans
• Accessoires	2 ans
Tondeuses Grand Stand™	5 ans ou 1 200 heures*
• Moteur	2 ans**
• Bâti	À vie (propriétaire d'origine uniquement)***
• Batterie	1 an
• Accessoires	1 an
Tondeuses Z Master® Z400, Z500	4 ans ou 1 200 heures*
• Moteur	2 ans**
• Bâti	À vie (propriétaire d'origine uniquement)***
• Batterie	1 an
• Accessoires	1 an
Tondeuses Z Master® G3	5 ans ou 1 200 heures*
• Moteur	2 ans**
• Bâti	À vie (propriétaire d'origine uniquement)***
• Batterie	1 an
• Accessoires	1 an

*Selon la première échéance.

**Certains moteurs utilisés sur les produits LCE sont garantis par le constructeur du moteur.

***Garantie à vie du châssis - Si le châssis principal, qui est constitué de pièces soudées ensemble pour former la structure du tracteur et sur lequel sont fixés d'autres composants, comme le moteur, se fissure ou est cassé pendant l'utilisation normale, il sera réparé ou remplacé gratuitement dans le cadre de la garantie, pièces et main-d'œuvre comprises. Toute défaillance du châssis causée par un usage incorrect ou abusif et toute défaillance ou réparation requise pour cause de rouille ou de corrosion n'est pas couverte.

Cette garantie couvre le coût des pièces et de la main-d'œuvre, mais le transport est à votre charge.

Comment faire intervenir la garantie ?

Si vous pensez que votre produit Toro présente un défaut de fabrication ou de matériau, procédez comme suit :

1. Demandez à votre revendeur de prendre en charge votre produit. Si pour une raison quelconque il vous est impossible de contacter votre revendeur, vous pouvez vous adresser à n'importe quel concessionnaire Toro agréé pour l'entretien de votre produit.

2. Lorsque vous vous rendez chez le réparateur, apportez le produit et une preuve d'achat (reçu).
3. Si, pour une raison quelconque, vous n'êtes pas satisfait du diagnostic de votre réparateur ou des conseils prodigués, n'hésitez pas à nous contacter à l'adresse suivante :

RLC Customer Care Department
Toro Warranty Company
8111 Lyndale Avenue South
Bloomington, MN 55420-1196, États-Unis
001-952-948-4650

Consultez la liste des distributeurs jointe.

Responsabilités du propriétaire

L'entretien de votre produit Toro doit être conforme aux procédures d'entretien décrites dans le *Manuel de l'utilisateur*. Cet entretien courant est à vos frais, qu'il soit effectué par vous ou par un concessionnaire.

Ce que la garantie ne couvre pas

Il n'existe aucune autre garantie expresse, à part la garantie spéciale du système antipollution et du moteur pour certains produits. Cette garantie expresse ne couvre pas :

- Les frais normaux d'entretien et de remplacement de pièces d'usure, telles que les filtres, le carburant, les lubrifiants, les pièces de mise au point, l'affûtage des lames ou le réglage des freins et de l'embrayage.
- Les produits ou pièces ayant subi des modifications ou un usage abusif et nécessitant un remplacement ou une réparation en raison de l'usure normale, d'un accident ou d'un défaut d'entretien.
- Les réparations requises en raison de l'usage d'un carburant inadéquat, de la présence d'impuretés dans le carburant, ou d'une négligence de la préparation du système d'alimentation indispensable avant toute période de non-utilisation de plus de trois mois.
- Toutes les réparations couvertes par ces garanties doivent être effectuées par un réparateur Toro agréé, à l'aide de pièces de rechange agréées par Toro.

Conditions générales

L'acheteur est couvert par la législation nationale de chaque pays. Les droits de l'acheteur, soutenus par la législation, ne sont pas limités par la présente garantie.